

かすみがうら市愛宕山古墳群とその周辺

あたごやまこふんぐん

かすみがうら市新治

かすみがうら市歴史博物館 大久保隆史

愛宕山古墳群の概要

愛宕山古墳群は、天の川（恋瀬川の支流）を望む標高20m～30mの比較的平坦な台地上に位置しています。また、東西を小支谷に挟まれており、当古墳群はその谷津頭にあたる部分に分布しています。全4基の円墳からなり、遺跡地図において1号墳は径26m・高さ4.5m、2号墳は径15m・高さ1.5m、3号墳は径34m・高さ5.5m・周溝幅6m、4号墳は径11m・高さ0.3mと記載されています。

このうち、第1号墳は、道路改良工事に先立ち平成27年度に発掘調査が実施されました。調査区は墳丘のごく一部と限定的ではありましたが、周溝の一部が確認され、直径が25m以上であることが判明しました。古墳に伴う遺物としては、破碎された土師器の甕1点のみとなっており、この土器の時期から、1号墳の築造年代は6世紀末～7世紀初頭と推定されています。

この他、古墳群中最大の規模を誇る3号墳では、古墳時代後期の埴輪片が採集され、1号墳に先行して築造された古墳と目されます。

愛宕山古墳群と周辺の歴史遺産

愛宕山古墳群のほぼ中央を、市道が貫いております。この市道は、古代の東海道及び中世の鎌倉街道に比定されています。そのため、周辺には数多くの歴史遺産や、伝説が残されています。

・二子塚と子安社

愛宕山第1号墳・2号墳は、通称「二子塚」と呼ばれており、八幡太郎義家の妻がこの地で双子を出産したとの言い伝えがあります。また、愛宕山1号墳の墳頂には、小祠が安置されています。これは後述の子安神社からの勧請と推定されます。小祠の中には木製の男根が安置されており、これを持ち帰り子宝を望む夫婦が枕元に置くことで、不思議と子を授かると伝わっています。

・愛宕神社と稲荷社

愛宕山3号墳には、愛宕神社と稲荷様が安置されており、現在でも地元の方々によって篤く崇敬されています。愛宕神社のすぐ北側には土俵が作られており、奉納相撲も行われていたということです。

・胎安神社と子安神社

胎安神社と子安神社は、いずれも安産・育子の崇敬

を集める名社で、古代に遡る創建とされています。両社は、古代東海道・中世鎌倉街道を挟んで鎮座しています。

胎安神社（旧：香取神社）は、木花咲耶姫命と経津主命を主祭神とし、天平宝字6年（763）9月創建と伝わっています。社伝によれば、当初は経津主命を祀り、相殿に胎安の神を祀ったとされています。その後、源頼義・義家父子の参詣があり、「笹竜胆」の紋章使用を義家から許されました。近世に入ってから、志筑領領主本堂氏や土浦藩主土屋相模守による崇敬を集めました。

子安神社は、木花開耶姫命と武甕槌命を主祭神とし、大同2年（807）創建（鹿島大神〔武甕槌命〕と富士浅間大神を鎮斎）と伝わっています。その後、胎安神社と同様に源頼義・義家父子による参詣・報賽がありました。江戸時代初期の建立と考えられている社殿は、絢爛たるものです。

歩いて感じる地域の歴史

文中で紹介した場所以外にも、かすみがうら市新治地区から東野寺・西野寺地区には、幅広い時期の歴史遺産が散在しています（図・写真参照）。これらは、いずれも長い時代を経て今に伝わっているものです。忘れ去られてしまいつつある歴史の語り手は、ひっそりと地域にあり続けています。そして、聞き手が耳を傾けた時には、貴重な地域の歴史を語りかけてくれます。今後も、地域に残された歴史遺産を、後の世代に守り伝えていければと思います。

文献

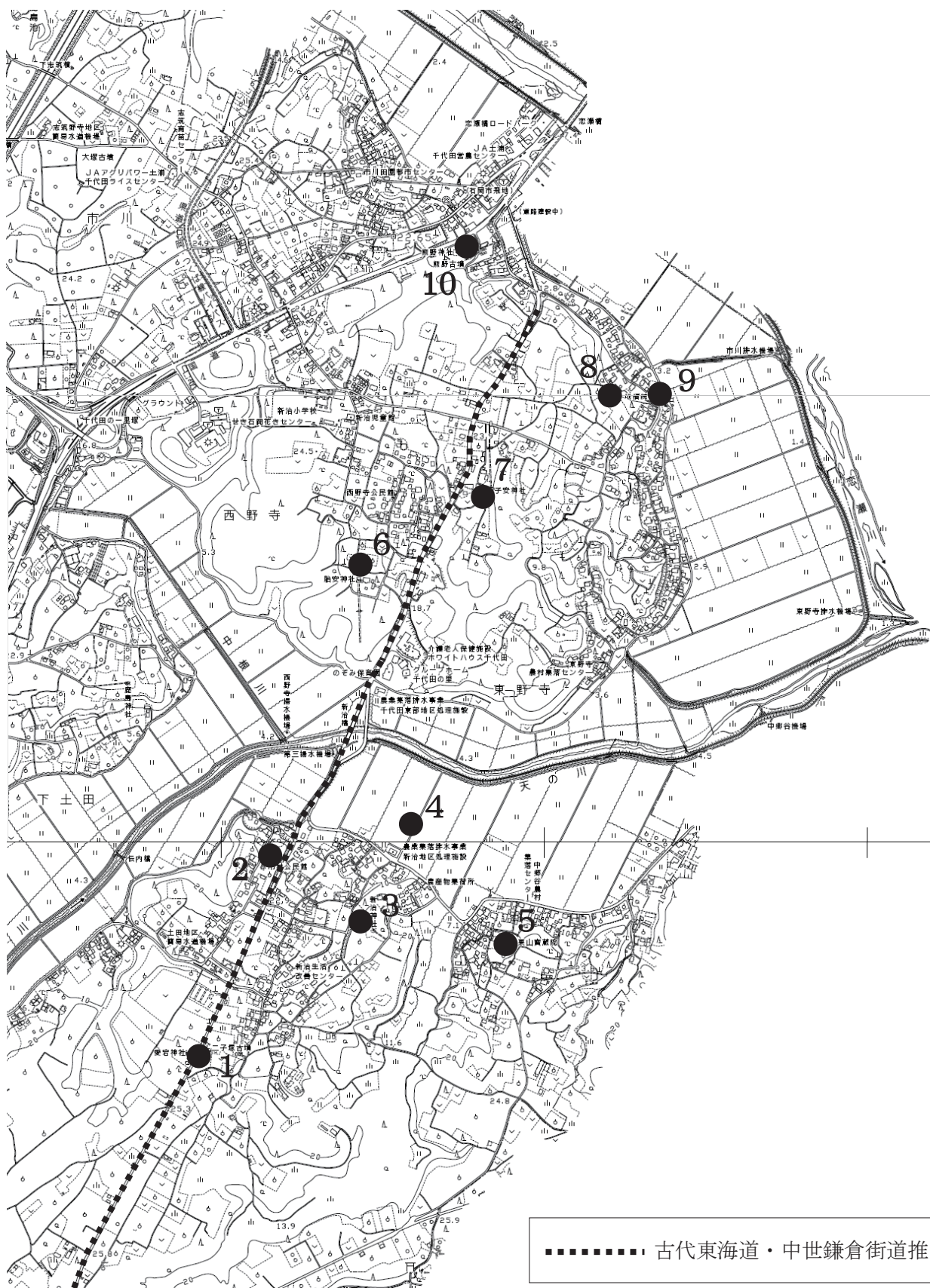
谷旬・橋邊優尚・大賀健・大久保隆史 2016『愛宕山古墳群第1号墳』かすみがうら市教育委員会

千葉隆司・大関武 2015「茨城郡の駅路と伝路」『古代東海道と古代の道』茨城県教育委員会

千葉隆司 2015「かすみがうら市の鎌倉街道」『鎌倉街道と中世の道』茨城県教育委員会

新治地区神社誌編集委員会 1992『新治地区神社誌』茨城県神社庁新治支部

千葉隆司 2008「日高見の国、そして常世の国への憧れ―霞ヶ浦高浜入における古代国家の黎明―」『婆良岐考古』第30号 婆良岐考古同人会



図：古代東海道・鎌倉街道沿いの歴史遺産(都市計画図より作図 任意縮尺)

- | | |
|--------------|---------|
| 1 愛宕山古墳群 | 6 胎安神社 |
| 2 市村古墳群 | 7 子安神社 |
| 3 新治神社・新治古墳群 | 8 夫婦塚古墳 |
| 4 新治の井 | 9 地福院 |
| 5 栗山宝蔵院 | 10 熊野古墳 |



愛宕山 1 号墳調査風景①



愛宕山 1 号墳調査風景②



愛宕山 1 号墳墳頂の子安社



子安社内に安置された木製の男根



愛宕山 3 号墳の愛宕神社(右)・稲荷社(左)



新治神社



新治の井(遠景)



新治の井(近景)



栗山宝蔵院の木造阿弥陀如来立像(県指定文化財)



子安神社

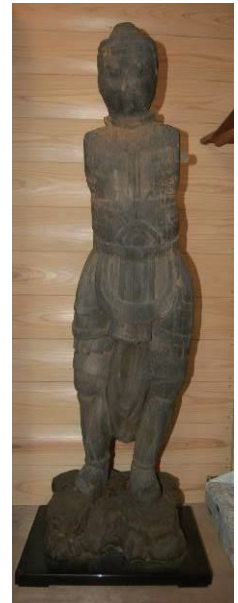


子安神社の瓦製祠



胎安神社

地福院の
金銅仏多聞天立像(下)
木造天部形立像(右)
(県指定文化財)



胎安神社の絵馬



胎安神社の瓦製祠



熊野古墳(県指定文化財)