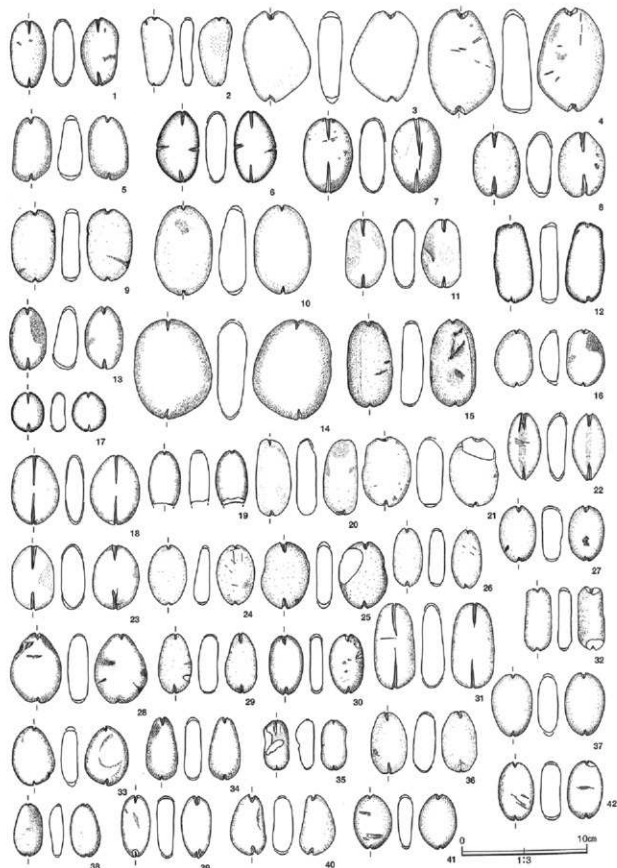
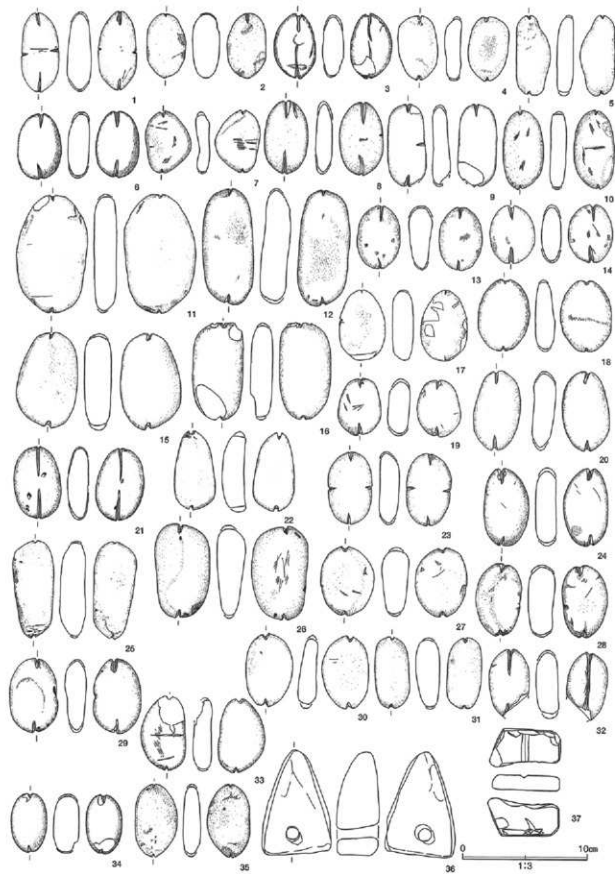


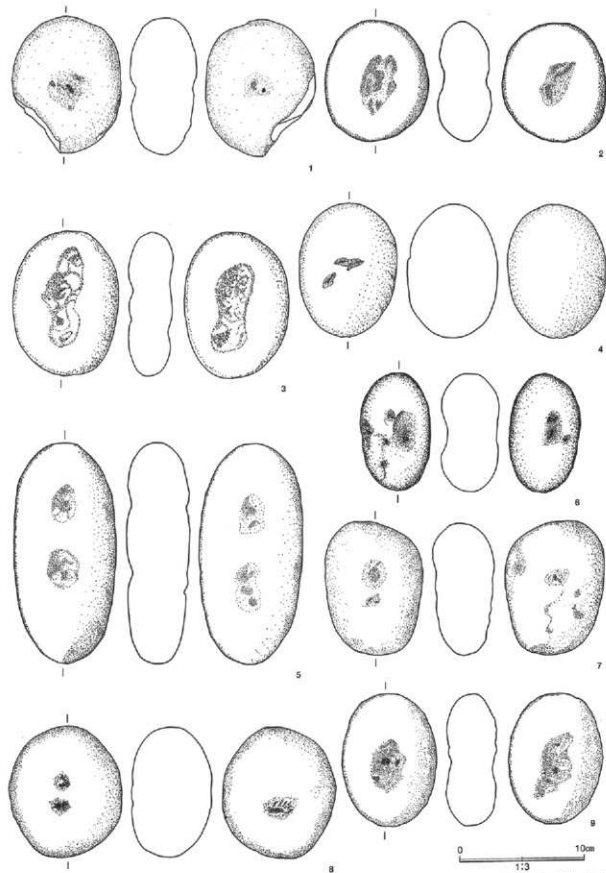
第116図 石器 (14)



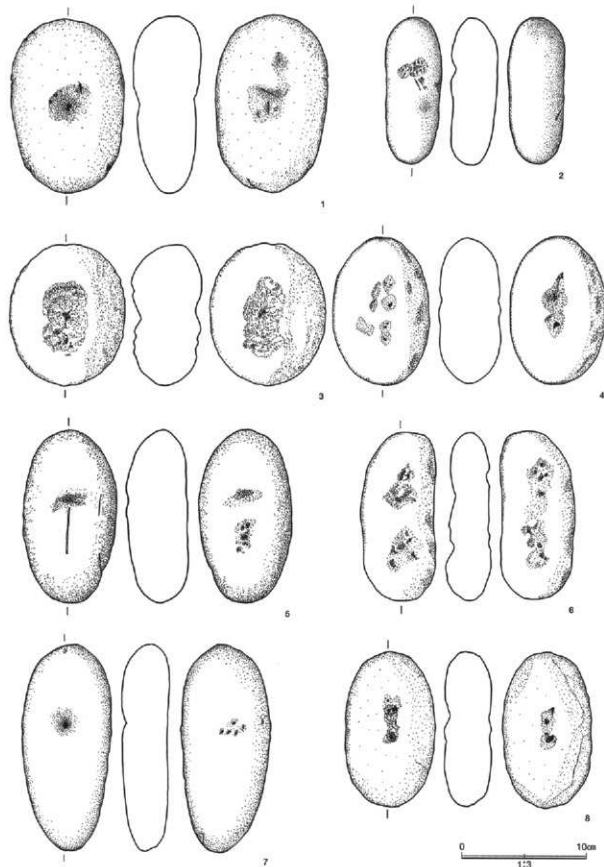
第116図 石器 (15)



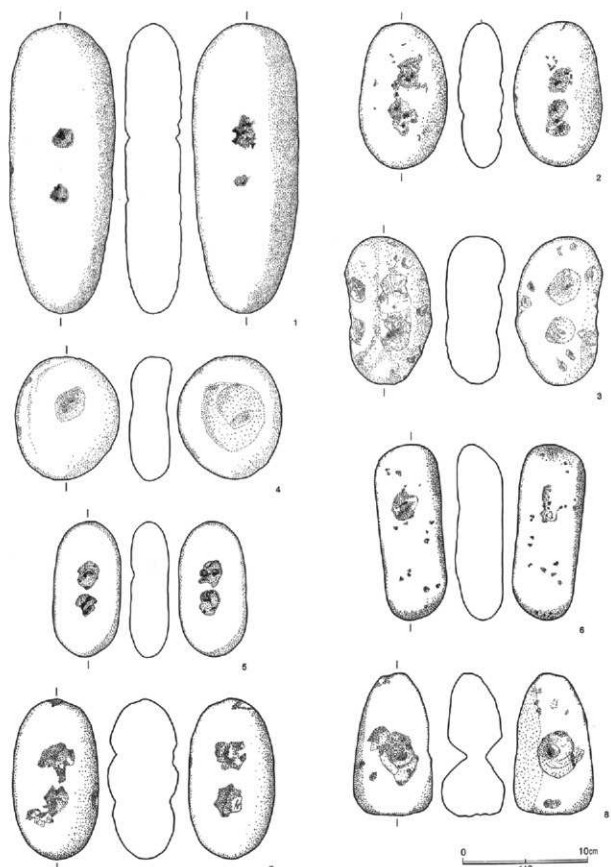
第117図 石籐 (16)



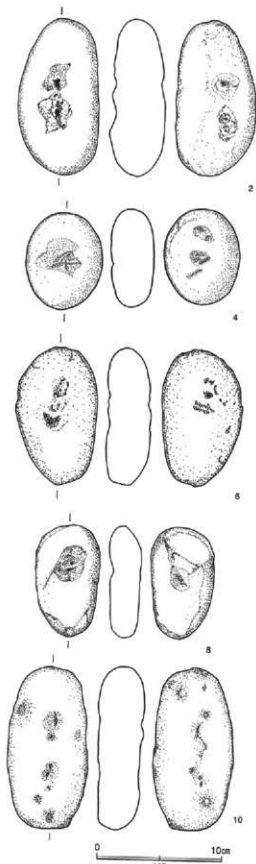
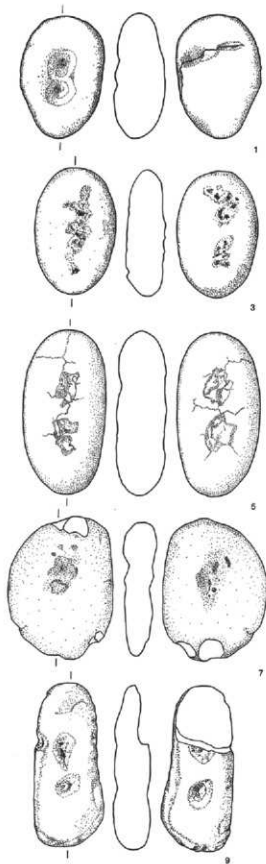
第118図 石籐 (17)



第119図 石髓 (18)

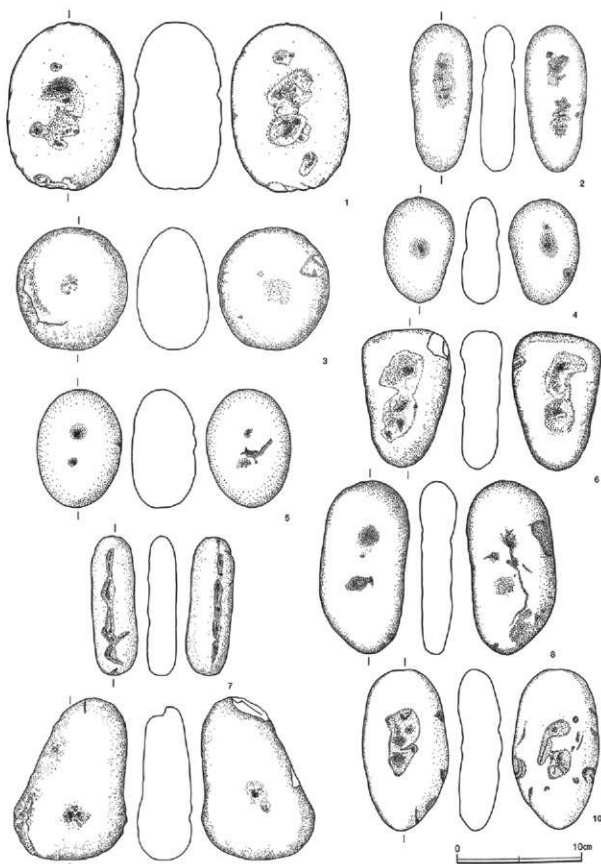


第120図 石髓 (19)



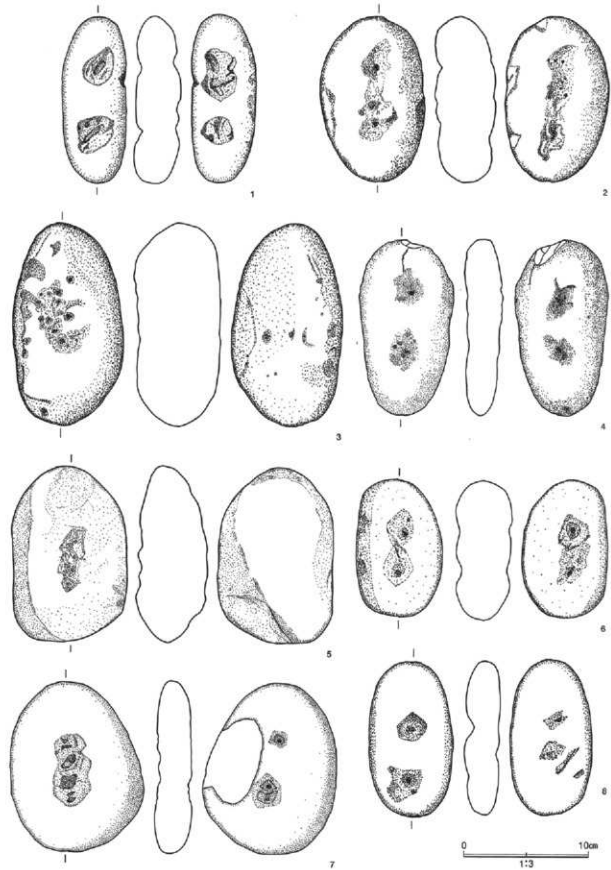
0 10cm

第121回 石器 (20)

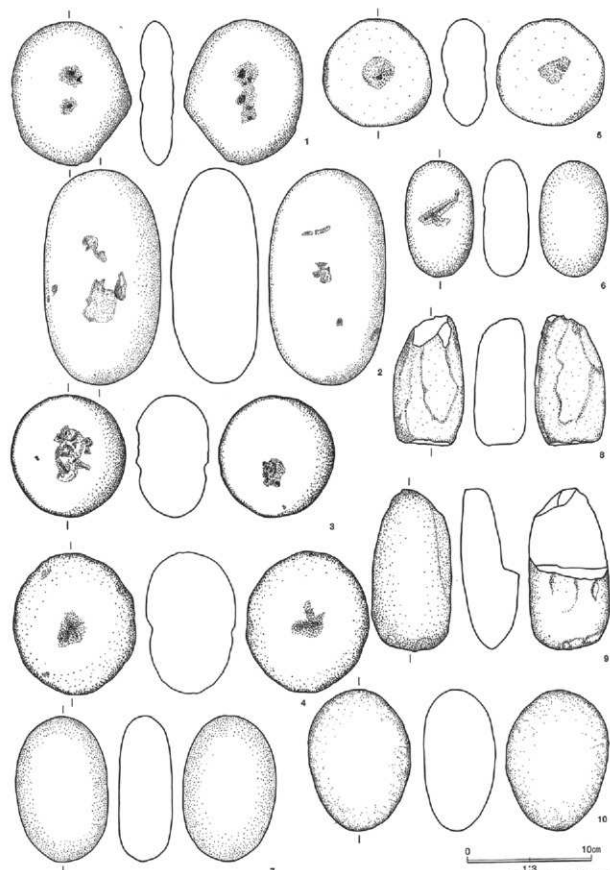


0 10cm

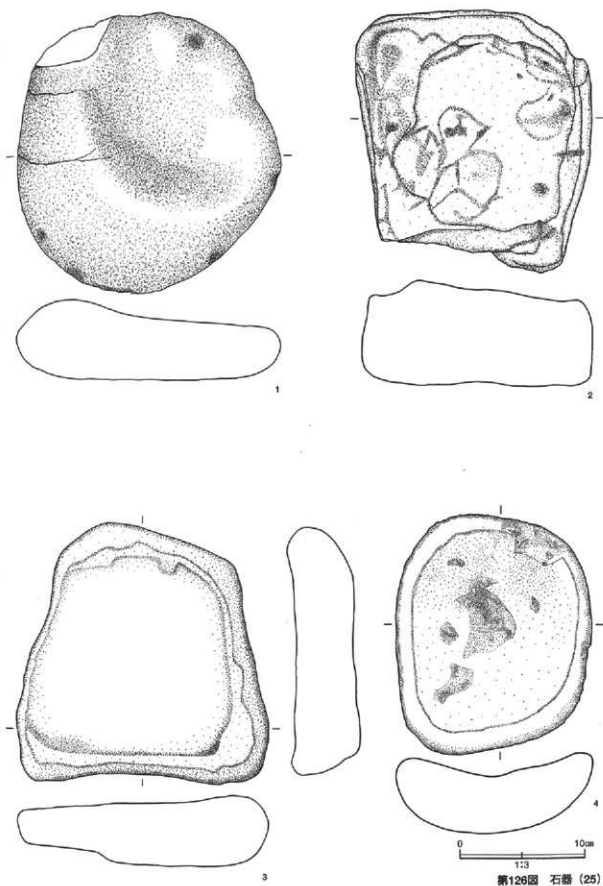
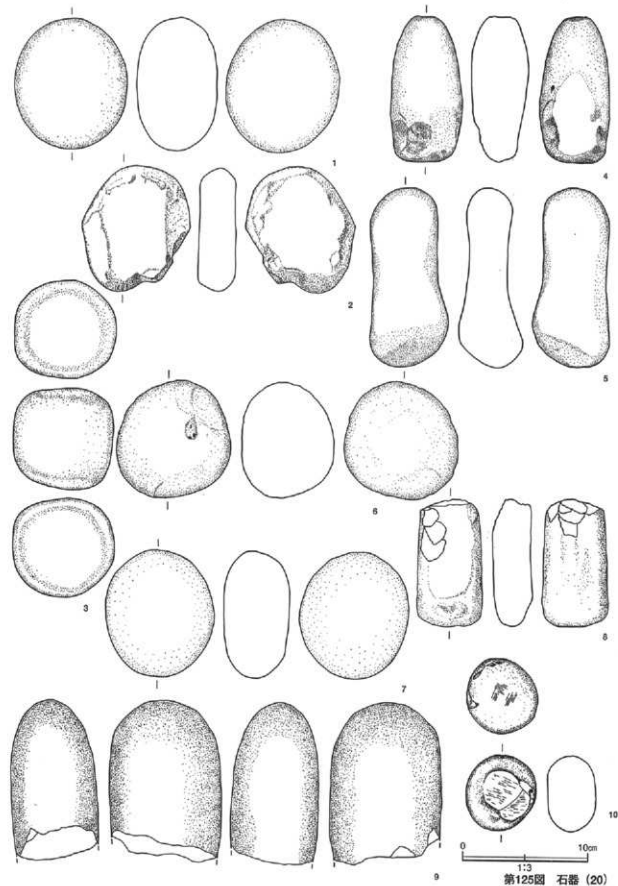
第122回 石器 (21)

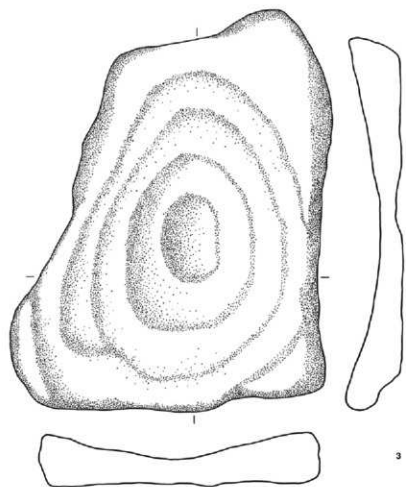
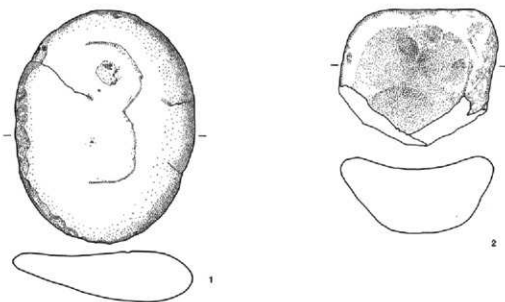


第123図 石器 (22)

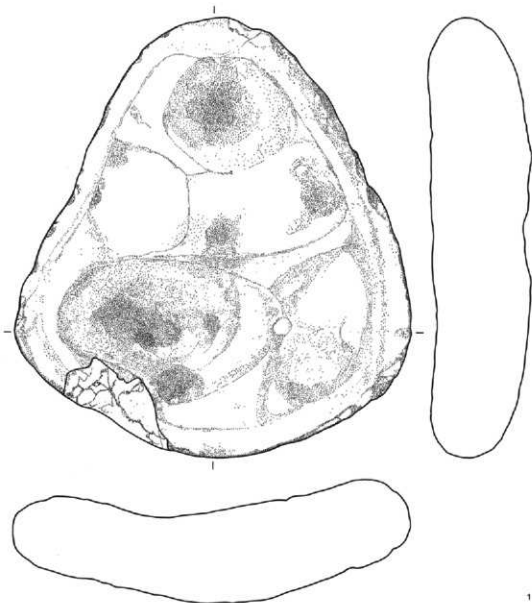


第124図 石器 (23)

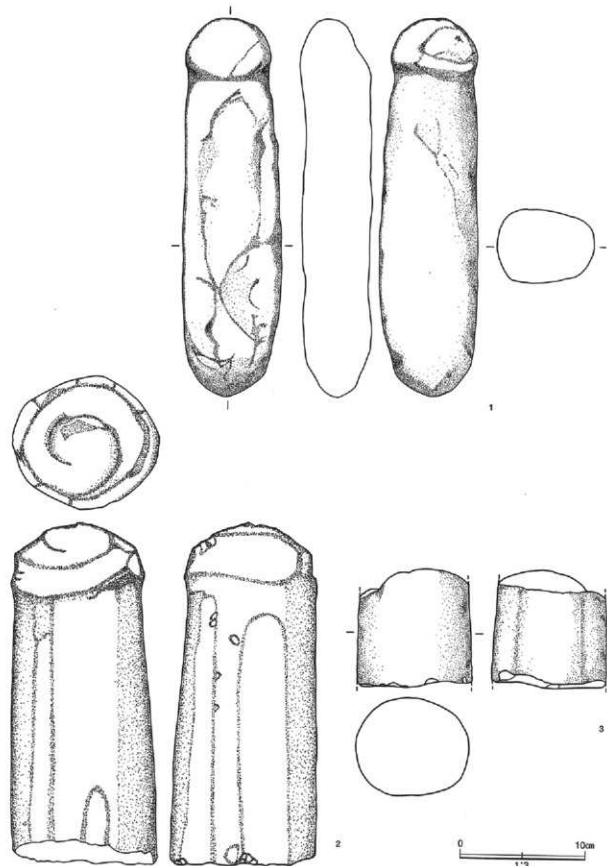




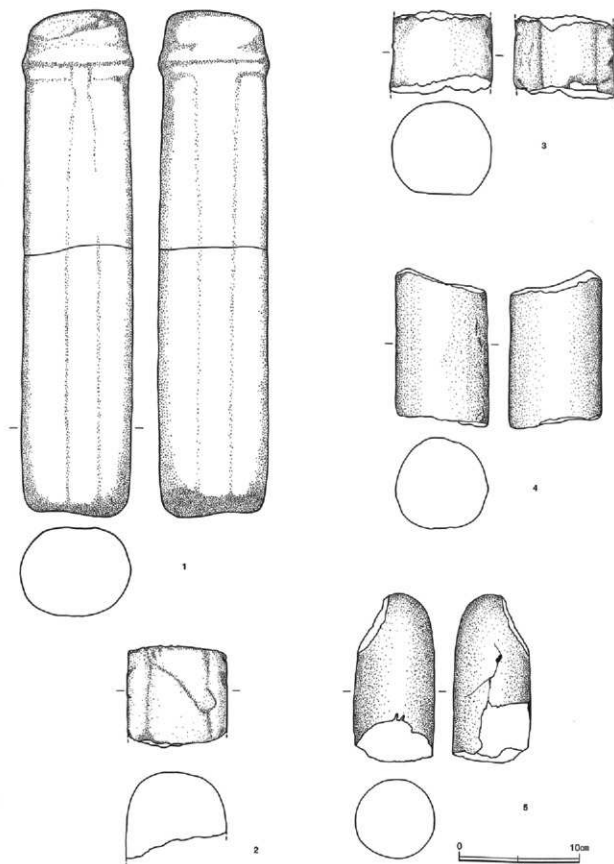
第127図 石器 (26)



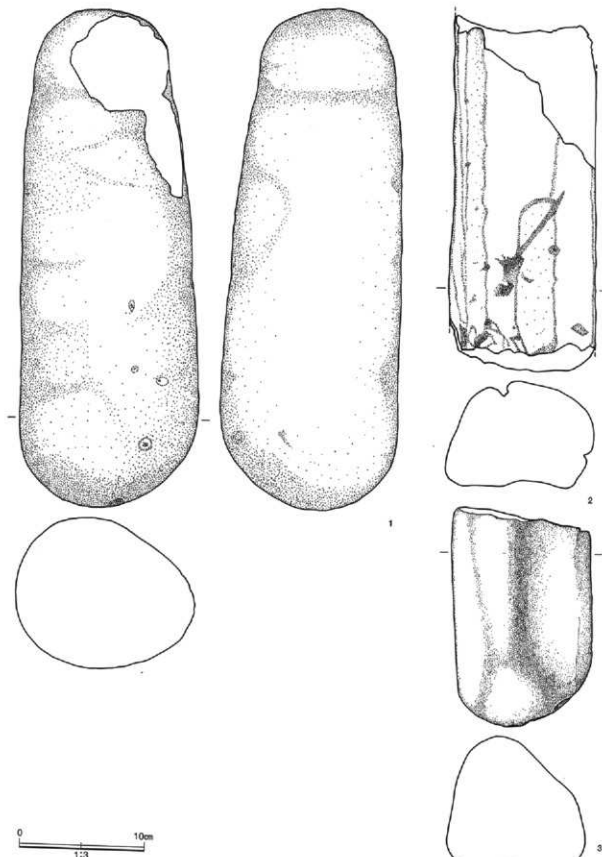
第128図 石器 (27)



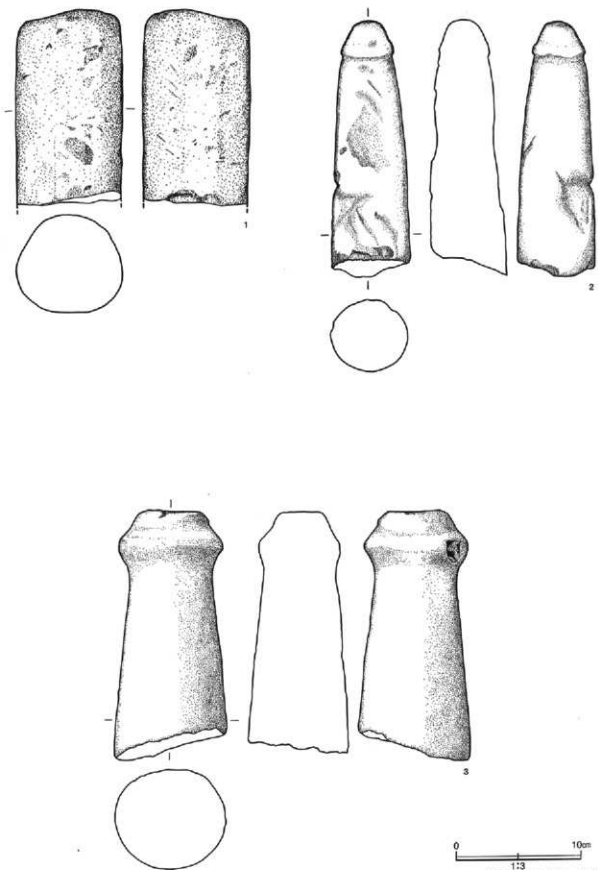
第129図 石製品 (1)



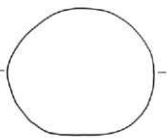
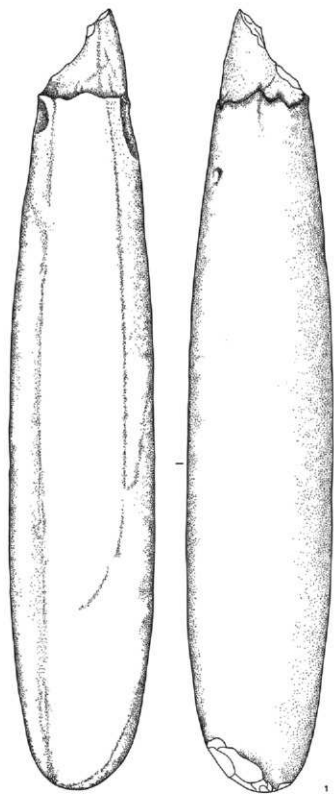
第130図 石製品 (2)



第131図 石製品 (3)

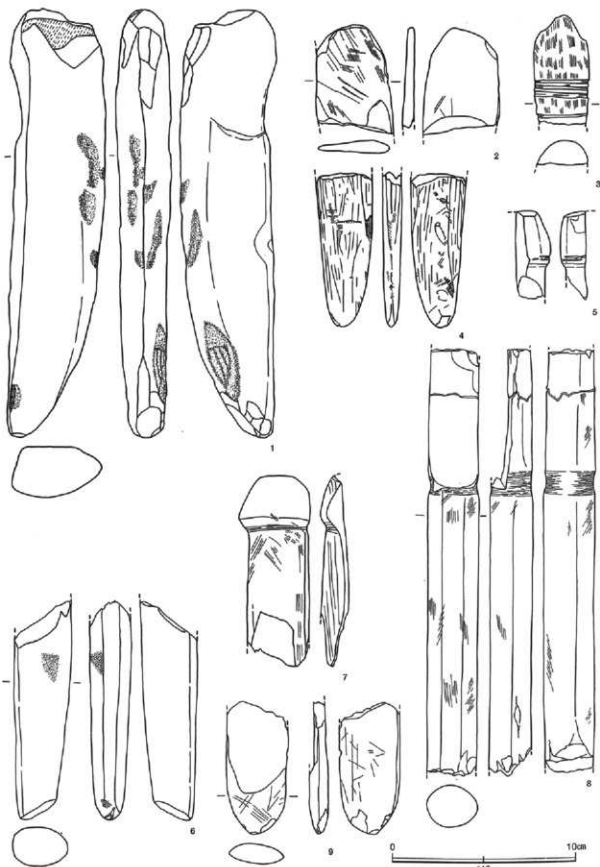


第132図 石製品 (4)



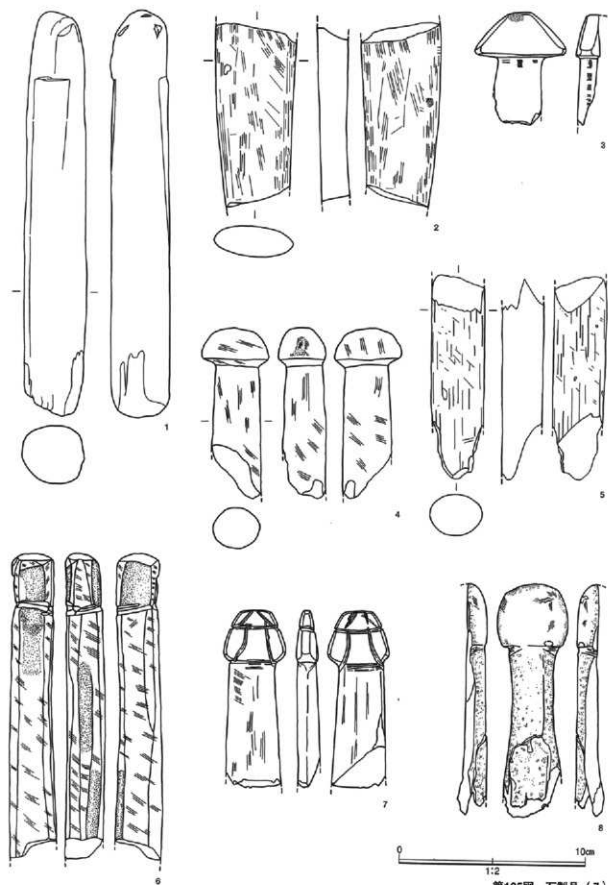
0 1.3 10cm

第133図 石製品 (5)

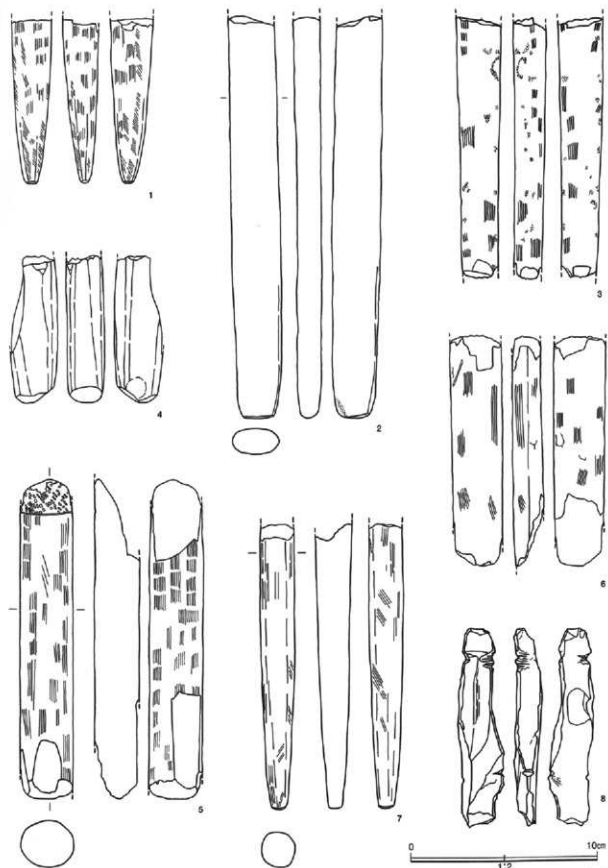


0 1.2 10cm

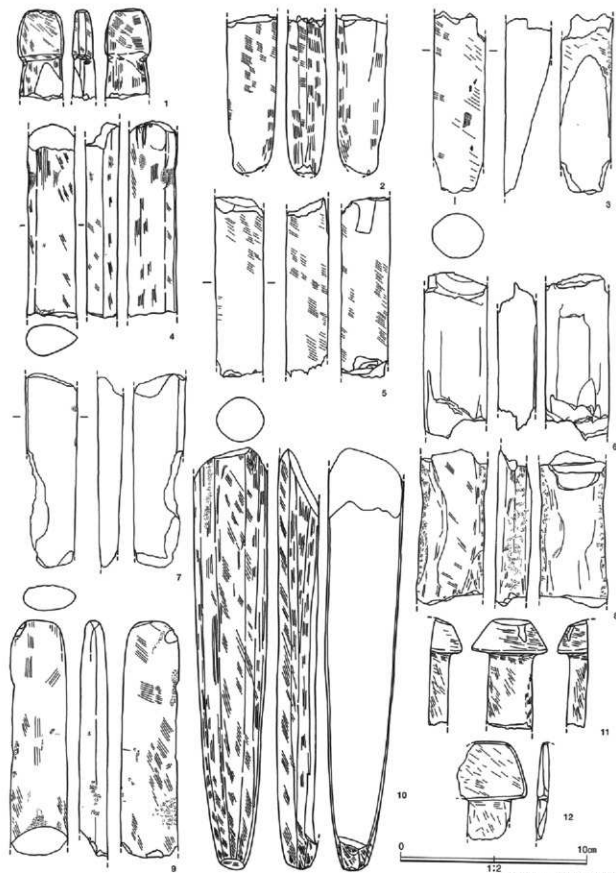
第134図 石製品 (6)



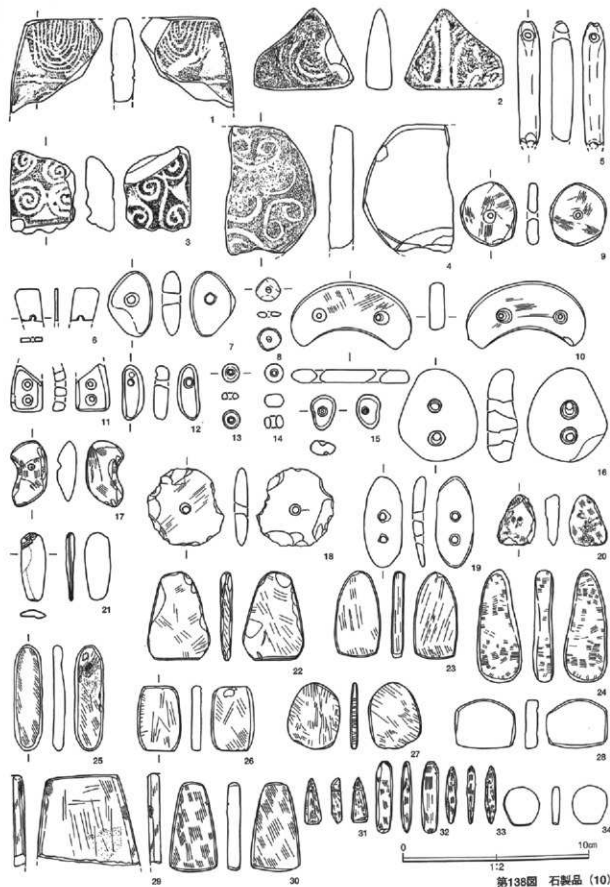
第135図 石製品 (7)



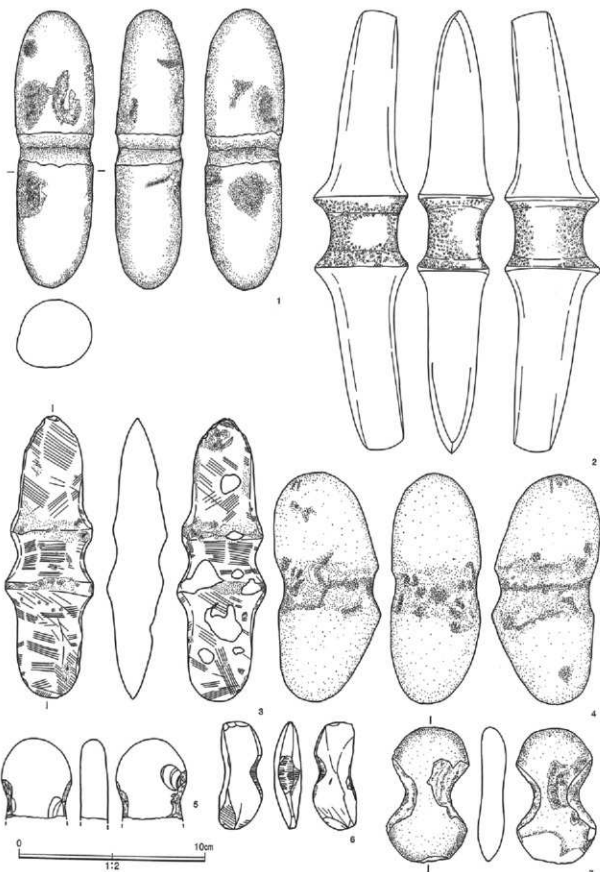
第136図 石製品 (8)



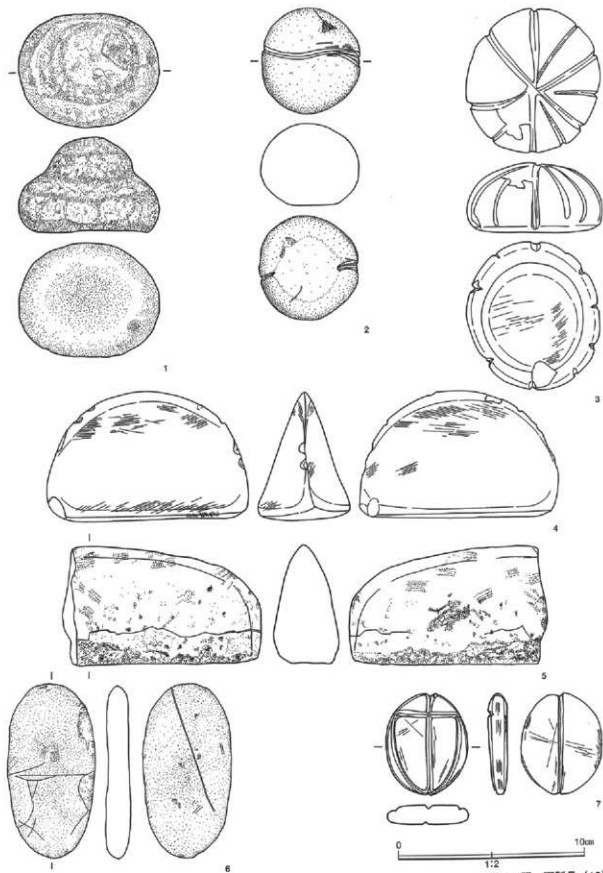
第137図 石製品 (9)



第138図 石製品 (10)



第139図 石製品 (11)



第140図 石製品 (12)

表7 土製品・石製品計測表(1)

Table with columns: 名称, 地区, 図版, 写真, 長さ, 幅, 厚さ, 重量. It lists various pottery and stone items with their measurements.

※ 単位 長・幅・厚mm 重量g

表8 土製品・石製品計測表(2)

Table with columns: 名称, 地区, 図版, 写真, 長さ, 幅, 厚さ, 重量. It continues the list of pottery and stone items.

※ 単位 長・幅・厚mm 重量g

表11 石鹼計測表 (3)

Table with 7 columns: 器種, 地区, 國版, 写真, 長さ, 幅, 厚さ, 重量分類. It lists various types of stone salt measuring tools across different regions and countries, including their dimensions and weight categories.

※ 単位 長さ-厚さ 重量

表12 石鹼計測表 (4)

Table with 7 columns: 器種, 地区, 國版, 写真, 長さ, 幅, 厚さ, 重量分類. This table continues the list of stone salt measuring tools from the previous table, detailing their specific characteristics and measurements.

※ 単位 長さ-厚さ 重量

表13 石橋計測表(5)

Table with 10 columns: 階層, 地区, 国版, 写真長, 写真短, 幅, 厚さ, 重量, 分層. Contains 100 rows of data for various stone bridge layers.

* 単位: 長・幅・厚mm 重量g

表14 石橋計測表(6)

Table with 10 columns: 階層, 地区, 国版, 写真長, 写真短, 幅, 厚さ, 重量, 分層. Contains 100 rows of data for various stone bridge layers.

* 単位: 長・幅・厚mm 重量g

V 調査のまとめ

県営は場整備事業担い手育成型（釜淵地区）に併せて平成13年度に緊急発掘調査が実施された釜淵C遺跡は、山形県最上郡真室川町大字釜淵字五郎前に所在し、塩根川の中流域に発達した河岸段丘上に立地する。遺跡の面積は約60,000㎡で、今回は6,300㎡を対象に発掘調査を実施した。その結果、A区では、縄文時代中期末葉を主体とした竪穴住居跡群および祭祀の場と考えられる配石・列石遺構群が検出され、また、B区・C区では縄文時代晩期を主体とする遺物包含層から多量の遺物が出土した。出土遺物は全体で918箱である。以下に調査の結果と課題を要約する。

A区で検出された竪穴住居跡はいずれも複式炉をともなう縄文時代中期後半から末葉にかけて営まれたものである。当該期の遺跡は前年に同じ釜淵地内の中台4遺跡が調査されている。中台4遺跡では、8棟の竪穴住居跡が調査されたが、このうち6棟に複式炉がともなっていた。これらのうちほぼ完全な状態で検出されたST57およびST60の炉は土器埋設部、燃焼部、前庭部の区画がはっきりとした大形のもので、今回釜淵C遺跡で検出されたもののうち、ST11およびST13が同様な形の形態をもつものと考えられた。ST16は出土した土器をみればST57にもっとも近いものの、炉は馬蹄形のプランを保持しているが燃焼部に敷石がなく前庭部との境界がなくなっており、より退化した印象を受ける。ST12は検出段階の観察でST13より新しいことが確認されたが、炉も燃焼部の底面の敷石がなく前庭部の補石も省略されている。また、小型のST2、ST4で検出された炉は、これよりも古い様相を示すものである。今回は事実関係の記載のみにとどめたが、これらを詳細に分析することによって最北地域の当該期竪穴住居の構造の変遷を明らかにする手がかりが得られるものと思われる。

同じくA区で検出された配石、列石遺構群は、全体の配置には規則性を見出すことは困難であるが、環状で規模が大きいSM234を中心として比較的長期間営まれたあいに形成されたものとみられる。現在近隣地域の類例を調査中であるが、山形県内では、真室川町の南に位置する鮎川村の庭月観音堂遺跡で同時期の配石遺構を部分的に検出した例が知られる程度である。これからの知見の増加が望まれる。

B区・C区からは縄文時代晩期を主体とする多量の遺物が出土した。両調査区ともに出土数量に差はあるが後期末葉から晩期後葉に至る幅広い時期の遺物が得られた。特に大洞B・C式からA式に並行する時期の資料に量的なまとまりがある。この中で雲形文、羊歯状文が施された土器については多様なバリエーション展開が認められ、今後の分析によりこれらの詳細な産産過程が明らかにされる可能性がある。また、第Ⅱ群D類5の深鉢の器形および施文要素は横手盆地との関連を、同じくD類5の鉢は三陸地方との関連を示唆するものとして注目される。釜淵C遺跡は過去に大洞A'式に並行する国指定重要文化財の土偶が出土しており、その時期の資料の増加が期待されたが、今回の調査区内では当該資料はほとんど出土していない。おそらく出土地点の違いによるものであろう。出土した石器については数量が莫大なため現在も整理を進行中である。後日まとめて公表の機会を得たい。

中台4遺跡の竪穴住居跡と複式炉

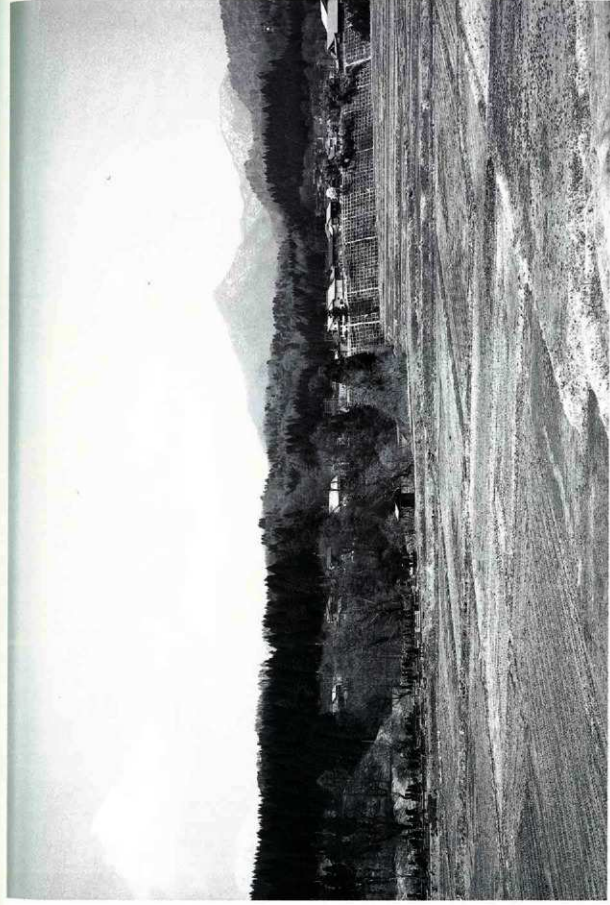
長期間かけて形成

他地域との関連

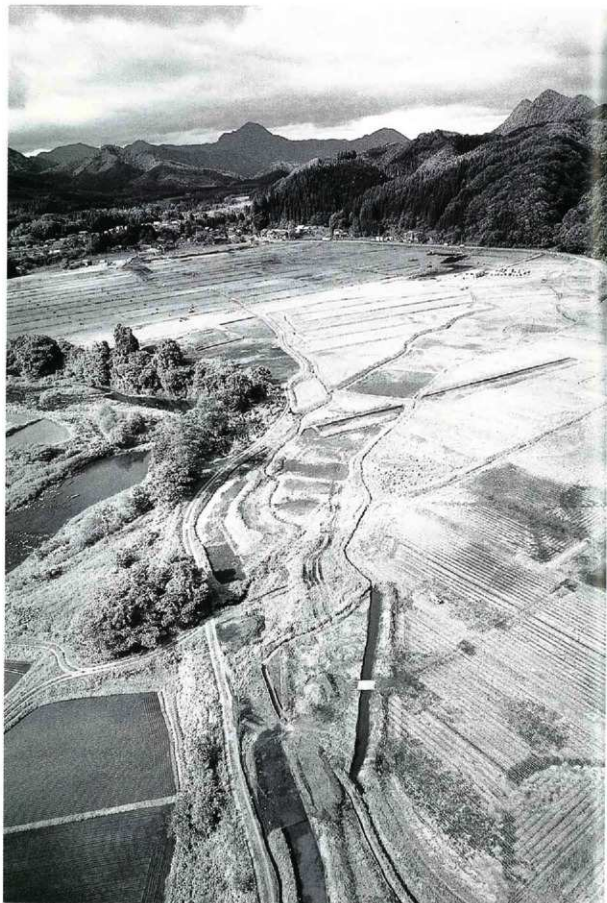
写真図版

引用文献

- | | | |
|----------------|------|---|
| 柏倉亮吾ほか | 1978 | 「V 神室山・加無山の考古」『神室山・加無山』山形県総合学術調査会 |
| 長崎 至ほか | 1984 | 『存野遺跡発掘調査報告書』(山形県埋蔵文化財調査報告書第83集) 山形県教育委員会 |
| 長坂正典 | 1986 | 『釜淵C遺跡発掘調査報告書』(山形県最上郡真室川町文化財調査報告書第1集) 真室川町教育委員会 |
| 山口輝之ほか | 1995 | 『宮の前遺跡第2次発掘調査報告書』(山形県埋蔵文化財センター調査報告書第19集) 財団法人山形県埋蔵文化財センター |
| 佐藤佳一ほか | 1996 | 『宮沢1遺跡発掘調査報告書』(山形県埋蔵文化財センター調査報告書第30集) 財団法人山形県埋蔵文化財センター |
| 早稲田大学文学部考古学研究室 | 1998 | 『若手県大船渡市長谷堂貝塚の研究(Ⅰ)』『早稲田大学大学院文学研究科紀要第44巻第4分冊』 |
| 早稲田大学文学部考古学研究室 | 1999 | 『若手県大船渡市長谷堂貝塚の研究(Ⅱ)』『早稲田大学大学院文学研究科紀要第45巻第4分冊』 |
| 黒松曉彦 | 1999 | 『宮の前遺跡第3次発掘調査報告書』(山形県埋蔵文化財センター調査報告書第65集) 財団法人山形県埋蔵文化財センター |
| 黒坂雅人ほか | 2001 | 『中台4・5遺跡発掘調査報告書』(山形県埋蔵文化財センター調査報告書第84集) 財団法人山形県埋蔵文化財センター |
| 長崎 至ほか | 2002 | 『分布調査報告書(28)』(山形県埋蔵文化財調査報告書第202集) 山形県教育委員会 |



野宮村状況全景（南東から）



調査区近景(手前がC区)(南西から)



A区北半城遺構検出状況(北から)



A区南半城遺構検出状況(南西から)



ST2完掘状況（北西から）



ST4完掘状況（南西から）



ST2-EL22完掘状況（西から）



ST4-EL33完掘状況（西から）



ST10検出状況 (東から)



ST10検出状況 (南東から)



ST10床面検出状況 (南から)



ST10完掘状況 (北東から)



ST11床面検出状況（東から）



ST11完備状況（北西から）



ST13完備状況（南西から）



ST13完備状況（北から）



ST16床面検出状況 (南から)



ST16完掘状況(奥)・ST32検出状況(手前) (北西から)



ST12断面 (南から)



ST12断面 (南西から)



ST12床面検出状況（南東から）



ST12完掘状況（北西から）



ST12-EL41（新）土器焼成部断面（西から）



ST12-EL41（古）土器埋設部断面（北西から）



ST12-EL41完掘状況 (南西から)



ST13-EL197完掘状況 (東から)



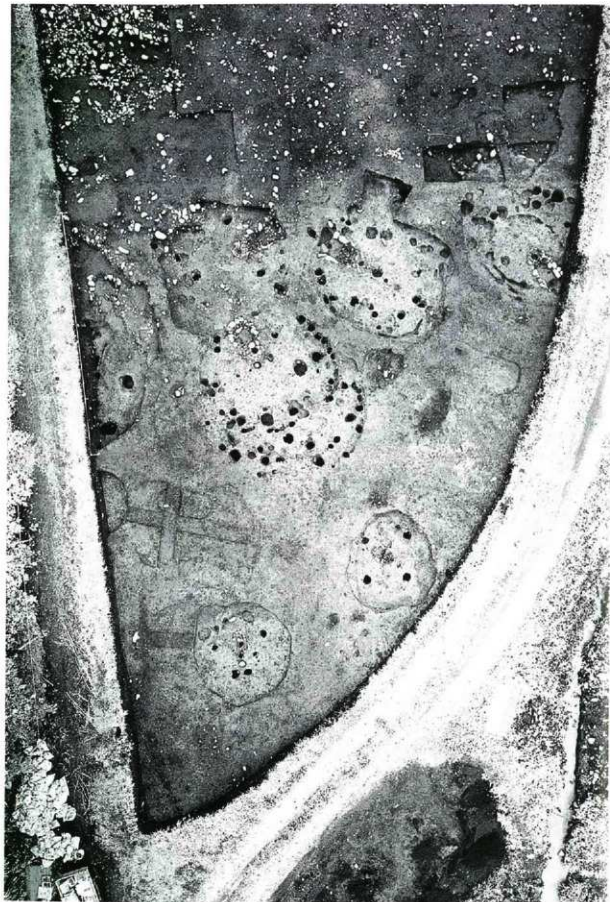
ST10 (1) -EL202完掘状況 (北から)



ST10 (3) -EL204完掘状況 (北東から)



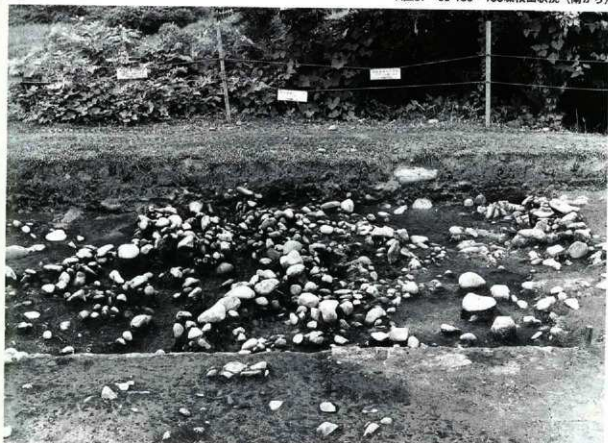
ST16-EL163完掘状況 (南東から)



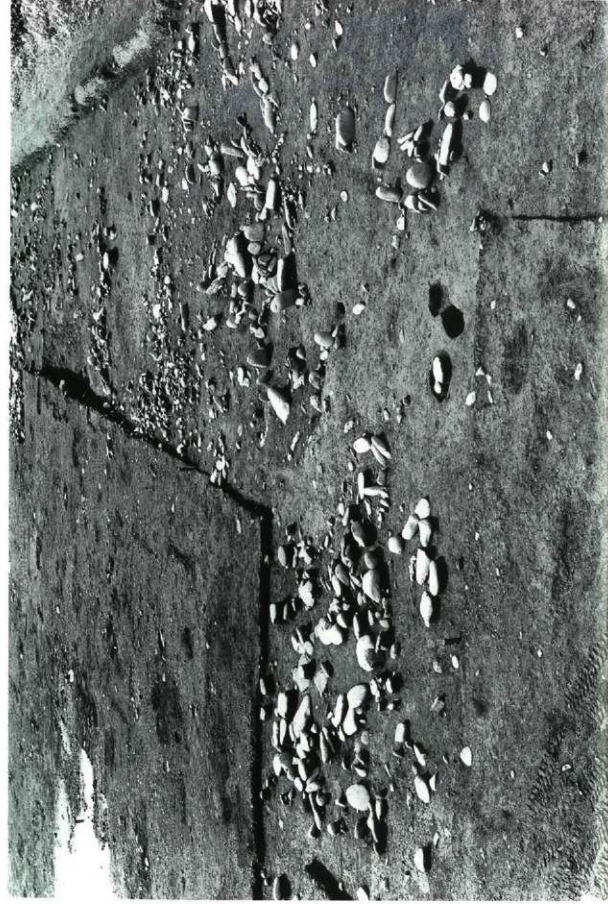
A区南半城壁穴住居跡群完備状況空中写真（上が北）



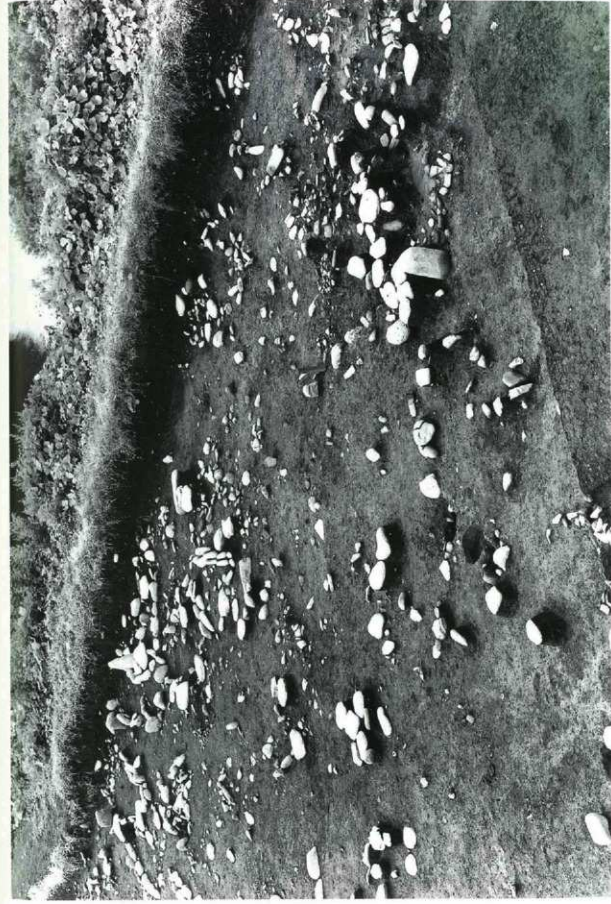
A区57~59-133~135欄検出状況（南から）



A区57~59-133~136欄検出状況（東から）



A区配石・列石遺構跡出土状況（北から）



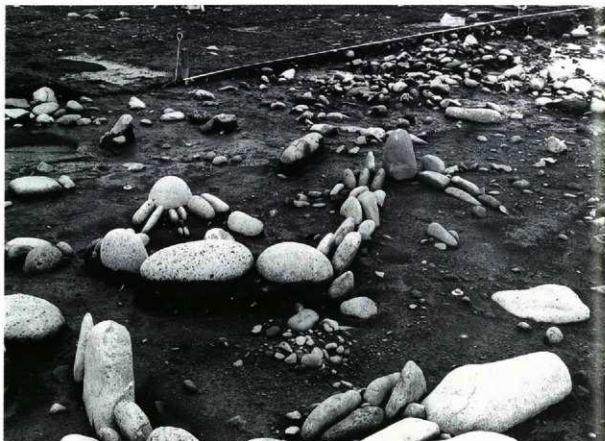
A区配石・列石遺構跡出土状況（北東から）



A区配石・卵石灘崩壊状況（原から）



A区配石・卵石灘崩壊状況空中写真（右上が北）



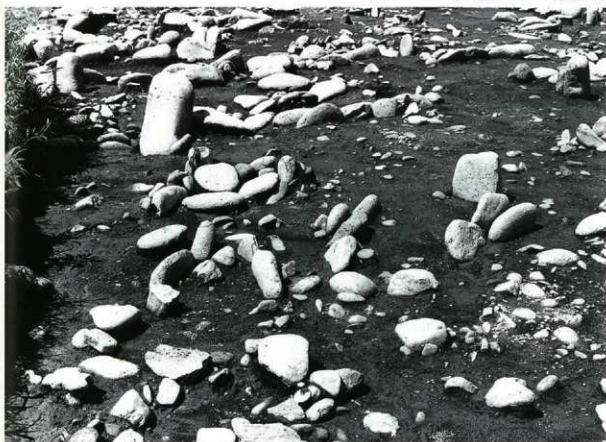
SM243・SM244検出状況 (北西から)



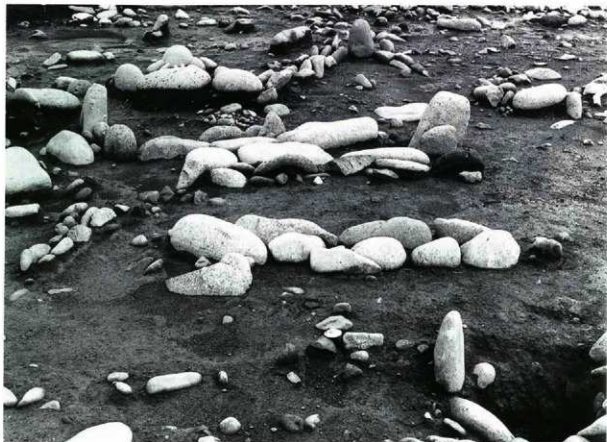
SM243・SM244検出状況 58-146~147 (南から)



SM241・SM249検出状況 56-146 (北東から)



SM272・270検出状況 56~57-145 (南から)



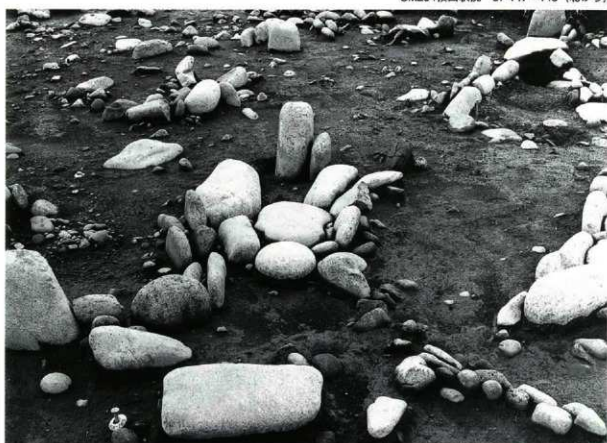
SM248検出状況 57-147 (北西から)



SM251検出状況 56-147 (北東から)



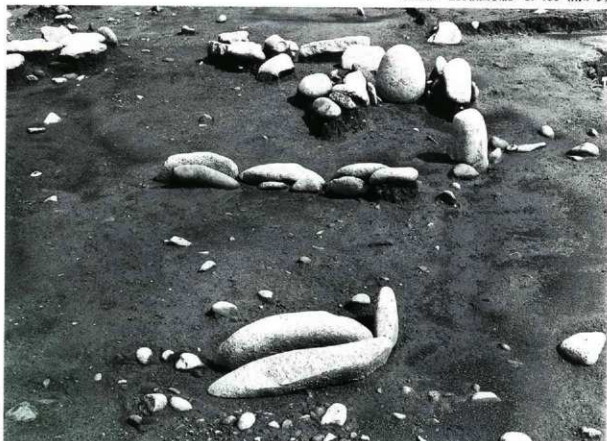
SM254検出状況 57-147~148 (北から)



SM246検出状況 57-147 (北から)



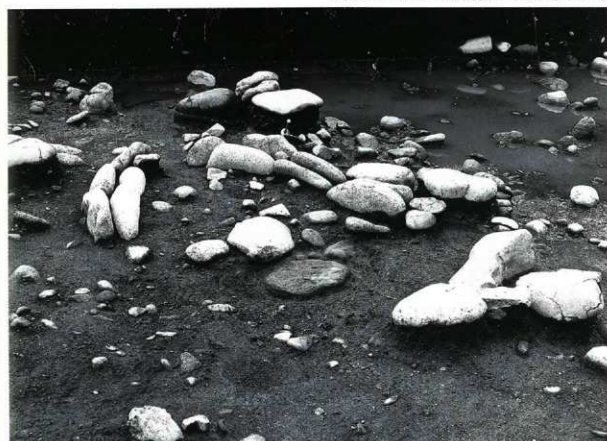
SM257・259検出状況 57-150 (南から)



SM256・257検出状況 57-149検出状況 (南から)



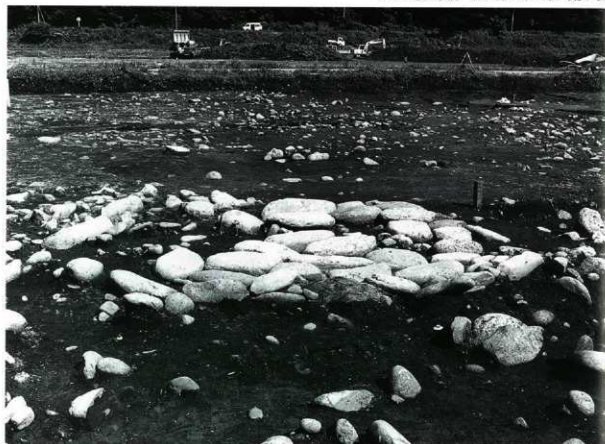
SM280・281・282・279検出状況 55-145 (北面から)



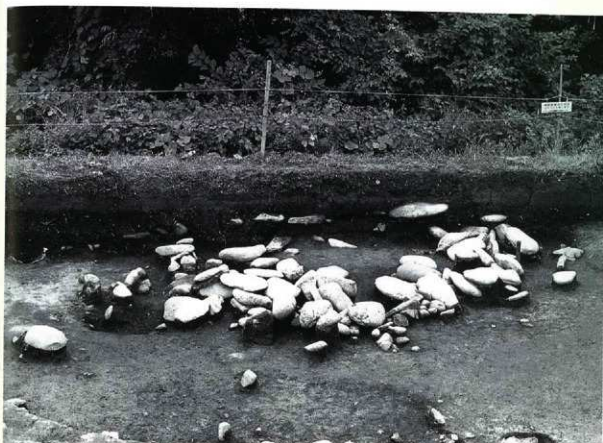
SM277検出状況 55-148~149 (東から)



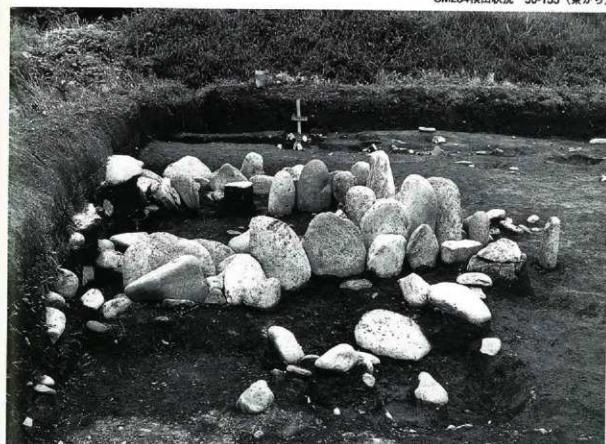
SM306検出状況 66~68-149~151 (北から)



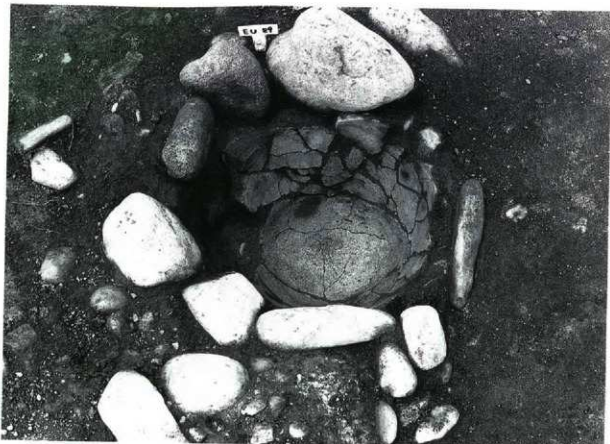
SM233検出状況 59~60-136~137 (北西から)



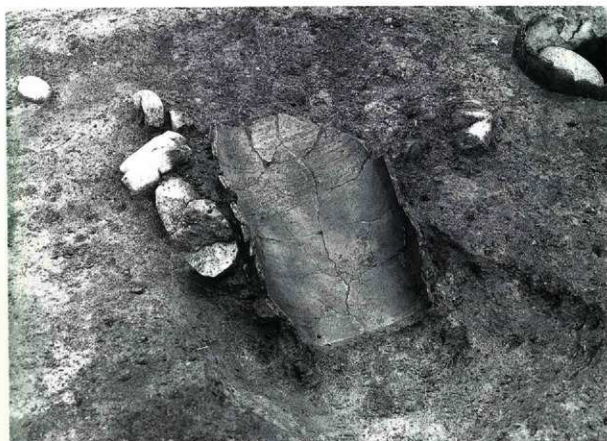
SM234検出状況 50-155 (東から)



SM234想定復元状況 50-155 (南から)



EU89検出状況 (東から)



SK94土器出土状況 (北から)



SK93瓦礫状況 (南から)



EU95検出状況 (南西から)



SK44土器出土状況（南から）



EU87検出状況（北から）



EU88検出状況（東から）



EU90検出状況（東から）



SK94・EU95検出状況（北東から）



EU95土器内礫検出状況（南東から）



EU116・117検出状況 (北東から)



EU116検出状況 (北から)



EU192検出・SK193完掘状況
(南東から)



EU195検出状況 (西から)



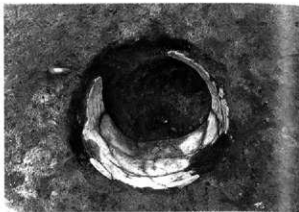
SK196完掘状況 (西から)



SK203完掘状況 (東から)



EU43検出状況 (南西から)



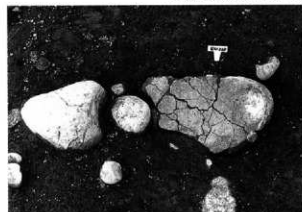
SK60土器出土状況 (南から)



EU87検出状況 (北東から)



SK99土器出土状況 (北から)



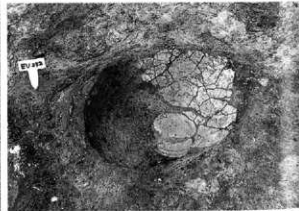
EU228検出状況 (東から)



EU230検出状況 (南から)



EU231検出状況 (南から)



EU232検出状況 (南から)



EU195(手前)・EU194(奥)検出状況 (北から)



EU194(手前)・EU195(奥)精査状況 (南から)



SK7断面 (東から)