

3. 古墳時代について

(1) 出土土器について

久台遺跡からは方形周溝墓が4基検出されている。隣接する蓮田市教育委員会調査の第4・6・7次調査区では古墳時代前期の遺構が検出されていないことから、本報告の成果の一つのまとまりのある遺構群として考えることができる。

南側には小さな谷を隔てて古墳時代前期のムラであるささら遺跡(藤原1983)が隣接し、久台遺跡はその単位墓群として位置づけられる。両遺跡については、詳細に検討を加えれば、ムラの造営単位と単位墓群の対応等について大きな示唆が得られると考えられるが、ここでは時間的な制約から、今後の検討のために両遺跡出土土器の対応関係の検討に留めたい(第268図)。

本遺跡出土の古墳時代前期の土器は、第2号周溝墓出土の鉢(第249図1)と、遺構外出土の高坏(第255図3)を除いて壺のみである。これらは非常に大まかにではあるが、胴部がやや縦長で頸部が真っ直ぐ立ち上がる第2号周溝墓(古段階)と、胴部がほぼ球形で頸部が「く」の字状を呈する第1・3号(新段階)に分けられる。口縁部も前者の方がやや長く、端部が大きく開くのにに対して、後者はやや短く直線的である。肩部の文様帯も前者が2段であるのに対して後者は1段である。また第1号は無文のもののみで構成されている。

ささら遺跡では、古墳時代前期の堅穴住居跡34軒が調査されている。出土土器の中には吉ヶ谷系の土器や手焙形土器(寺内1994)といった他地域の系統を引く土器も含まれており、地域の中核的なムラであったと考えられる。また、甕類が台付甕のみではなく、平底のものが多く、点は上総地域に近い土器様相として注目される。

ささら遺跡の出土資料は床面出土のものが多く、壺、台付甕、甕、高坏、器台、鉢によって構成されている。これらはごく大まかに2段階に分けられる。古段階は第13・15・16号住居跡出土土器に代表され

るものである。壺は胴部がやや縦長で頸部が真っ直ぐ立ち上がり、肩部の文様帯が2段である。台付甕は頸部の折れが弱く、端部は面取りされる。

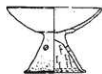
新段階は第8・21号住居跡出土土器に代表されるものである。壺は胴部が球形に近く、頸部が「く」の字状を呈する。台付甕は口縁部に粘土帯の積み上げ痕を残すもので、「く」の字状の頸部、球形胴である。

このように、久台遺跡とささら遺跡の古・新の2段階は、厳密には一致しない可能性もあるが、概ね対応関係にあると考えられる。出土土器の時間的な面からも、両者がムラと単位墓群の関係にあるのはほぼ間違いないと考えられる。出土土器の位置づけは、本来蓮田市周辺の資料を網羅した上で行うべきであろうが、ここではおおまかに筆者の2段階の新段階から3段階(福田2000)、古墳時代前期初頭に位置づけておきたい。また橋本勉氏は蓮田市に比較的近い伊奈町戸崎前遺跡の資料を3時期に分けている(橋本1999・2001)。本遺跡の新段階は戸崎前遺跡の方形周溝墓出土資料と共通しており、戸崎前2期に位置づけられると考えられる。

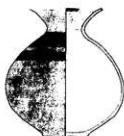
(2) 方形周溝墓について

本遺跡の方形周溝墓群は、前述のように周辺の調査区から同時期の遺構が検出されていないため、この4基のみが造営されたものと考えられる。これらは1・2号(A群)と3・4号(B群)の二つの造営単位が認められ、前述のように遺構の構築状況から、2→1号、4→3号の順序が考えられる。また2号より3号の遺物が新しいと考えられることから、2→1号の順序で、B群の方が後から造られたものと考えられる。

こうした2基を単位とする造営は、弥生時代後期後半から古墳時代前期の方形周溝墓の造営方法として一般的なものであることが知られ、さいたま市篠山遺跡や関東遺跡でも見られる。



ささら13号住



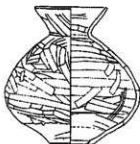
ささら15号住

久台2号墓

久台・ささら遺跡の古段階の土器



久台3号墓



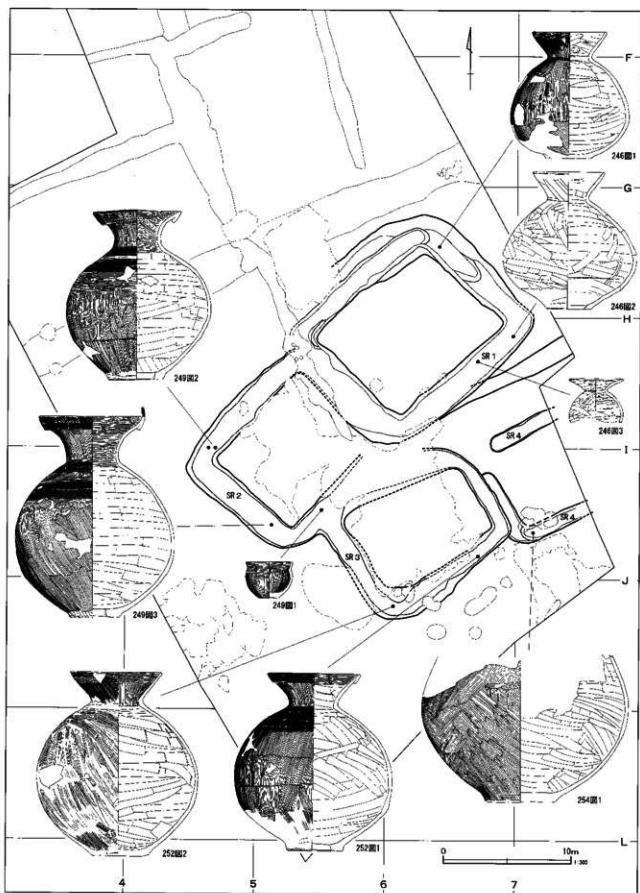
久台1号墓

久台・ささら遺跡の新段階の土器

ささら21号住



第268図 古墳時代前期古・新段階の土器



第269図 久台遺跡方形周溝墓の土器配置

この2基の単位は土器の配置にも表れている(第269図)。A群は東西と南側の周溝に、B群は南側の周溝に土器を配置している。これはA群が東西の間隙地と南側を意識して土器配置を行ったのに対して、その南側を塞ぐ形で造営されたB群は南側を特に意識した土器配置を行った結果と考えられる。いわば正面の更新が行われているのである。

同様の単位墓群を意識した土器配置は、東京都練馬区丸山東遺跡やさいたま市井沼方遺跡でも確認しており(福田2007)、久台遺跡の例も方形周溝墓がより群を意識した墓制であることを示している。

また、本遺跡の出土土器は、各周溝墓ごとに器形や調整、即ち「つくり」が非常に似通っており、ムラで使用された土器を転用したのではなく、墓専用の土器として製作されたものである可能性が高い。こうした墓専用の土器の製作は、丸山東遺跡や井沼方遺跡でも確認しており、所謂「対」の土器の問題と合わせて方形周溝墓における土器使用に関して再

検討の必要性を感じさせる。

埼玉地区の蓮田市周辺では、方形周溝墓の検出例は、白岡町正福院貝塚(奥野1994)で周溝の一部が確認されているのみで、ほとんど類例が知られていない。その意味で、久台遺跡で認められた大宮台地、武蔵野台地の方形周溝墓群との共通性は、今後本地域の方形周溝墓を検討する基本とすべきものと考えられる。

また、ささら遺跡の南側に位置する馬込七番、馬込八番、馬込新屋敷、馬込大原遺跡でも同時期のムラが調査されている。各々のムラはそれほど大規模ではないが、相互に有機的な関係が推定され、久台遺跡と密接な関係が予想される。本報告における新旧段階の土器群や方形周溝墓もそれらとの関係なしには語れない。

冒頭に述べたように久台、ささら遺跡の詳細な検討は更に多くの知見をもたらすものと考えられる。再考を期し、ひとまず稿を閉じたい。

第20表 挿入・写真図版対応表

写真 図版 番号	図版 内番 号	図番 号	図内 番号	写真 図版 番号	図版 内番 号	図番 号	図内 番号	写真 図版 番号	図版 内番 号	図番 号	図内 番号	写真 図版 番号	図版 内番 号	図番 号	図内 番号	写真 図版 番号	図版 内番 号	図番 号	図内 番号
巻頭図版 2	57	1	12	13	23	25	16	2	35	3	18	5	41	4	22	1	57	1	
巻頭図版 2	228	1	12	14	23	26	16	3	35	5	18	6	41	6	23	1	58	2	
巻頭図版 2	218	42	12	15	23	27	16	4	35	10	18	7	41	9	23	2	58	3	
巻頭図版 2	218	43	12	16	23	28	16	5	35	11	18	8	41	17	23	3	58	4	
巻頭図版 2	218	44	12	17	23	30	16	6	35	13	18	9	41	18	23	4	58	5	
巻頭図版 2	218	22	12	18	26	1	16	7	35	15	18	10	41	19	23	5	58	7	
巻頭図版 2	218	25	12	19	26	2	16	8	35	16	18	11	41	20	23	6	58	10	
巻頭図版 2	85	5	12	20	26	7	16	9	35	14	18	12	41	22	23	7	58	9	
巻頭図版 2	73	23	12	21	27	1	16	10	35	17	18	13	41	23	23	8	58	11	
巻頭図版 2	73	24	12	22	27	3	16	11	35	30	18	14	41	21	23	9	58	12	
巻頭図版 2	90	32	12	23	27	6	16	12	35	32	18	15	41	24	23	10	58	8	
巻頭図版 2	216	1	12	24	27	8	16	13	35	33	18	16	41	25	23	11	58	13	
巻頭図版 2	216	2	12	25	27	9	16	14	35	34	18	17	41	26	23	12	58	15	
巻頭図版 2	214	13	12	26	27	10	16	15	35	25	19	1	42	3	23	13	58	16	
巻頭図版 3	246	1	12	27	27	11	16	16	35	29	19	2	42	6	23	14	58	22	
巻頭図版 3	246	2	12	28	27	12	16	17	36	1	19	3	42	7	23	15	58	21	
巻頭図版 3	246	3	12	29	27	13	16	18	36	5	19	4	42	8	23	16	58	23	
巻頭図版 4	249	2	12	30	27	16	16	19	36	8	19	5	42	9	23	17	58	26	
巻頭図版 4	249	3	12	31	27	17	16	20	36	20	19	6	42	10	23	18	58	28	
巻頭図版 4	249	1	12	32	27	22	16	21	36	13	19	7	43	1	23	19	58	29	
巻頭図版 5	252	1	12	33	27	25	16	22	36	2	19	8	43	2	23	20	58	33	
巻頭図版 5	252	2	12	34	27	26	16	23	36	7	19	9	43	5	23	21	58	34	
巻頭図版 5	246	1	12	35	27	27	16	24	36	21	19	10	43	7	23	22	58	35	
巻頭図版 5	246	2	12	36	27	29	17	1	39	2	19	11	43	8	23	23	58	40	
巻頭図版 5	249	2	13	1	29	2	17	2	39	10	19	12	43	9	23	24	59	1	
巻頭図版 5	249	3	13	2	37	2	17	3	39	12	19	13	43	14	23	25	59	3	
11	1	10	1	13	3	40	33	17	4	39	13	19	14	43	21	23	26	59	5
11	2	10	2	13	4	45	7	17	5	39	18	19	15	43	20	23	27	58	38
11	3	10	3	13	5	33	7	17	6	39	20	19	16	44	1	23	28	59	6
11	4	14	1	13	6	43	26	17	7	39	21	19	17	44	3	24	1	62	1
11	5	14	6	14	1	38	1	17	8	39	24	19	18	44	4	24	2	63	7
11	6	14	5	14	2	38	2	17	9	39	25	19	19	44	9	24	3	62	3
11	7	14	11	14	3	41	33	17	10	39	26	19	20	44	12	24	4	62	2
11	8	17	1	14	4	42	22	17	11	39	27	19	21	44	13	24	5	62	6
11	9	17	3	14	5	41	34	17	12	39	28	19	22	44	21	24	6	63	8
11	10	17	5	14	6	43	24	17	13	39	42	19	23	44	23	24	7	63	4
11	11	17	12	15	1	33	2	17	14	39	44	19	24	45	2	24	8	63	5
11	12	17	9	15	2	33	3	17	15	39	48	19	25	44	29	24	9	63	9
11	13	17	6	15	3	33	9	17	16	39	49	19	26	46	2	24	10	63	6
11	14	17	10	15	4	33	10	17	17	39	50	19	27	46	4	24	11	63	12
11	15	17	8	15	5	33	12	17	18	39	54	19	28	46	5	24	12	63	13
11	16	19	3	15	6	33	13	17	19	39	55	19	29	46	21	24	13	63	16
11	17	17	16	15	7	33	14	17	20	39	56	19	30	46	22	24	14	63	14
11	18	17	21	15	8	33	17	17	21	39	57	19	31	46	23	24	15	63	17
11	19	17	24	15	9	33	18	17	22	40	1	19	32	46	26	24	16	63	19
11	20	17	23	15	10	33	19	17	23	40	3	20	1	44	16	24	17	63	20
11	21	19	4	15	11	33	23	17	24	40	4	20	2	44	32	24	18	62	9
12	1	22	1	15	12	33	24	17	25	40	5	20	3	45	6	24	19	63	23
12	2	22	2	15	13	33	25	17	26	40	6	20	4	58	1	24	20	63	29
12	3	22	3	15	14	33	27	17	27	40	10	20	5	62	4	24	21	63	30
12	4	22	8	15	15	35	8	17	28	40	12	20	6	62	7	25	1	64	1
12	5	23	15	15	16	35	9	17	29	40	13	20	7	62	8	25	2	64	2
12	6	23	1	15	17	35	26	17	30	40	14	20	8	63	3	25	3	64	3
12	7	23	14	15	18	35	12	17	31	40	26	21	1	62	5	25	4	64	6
12	8	23	18	15	19	35	24	17	32	40	28	21	2	62	12	25	5	64	8
12	9	23	20	15	20	35	27	18	1	40	32	21	3	62	10	25	6	64	9
12	10	23	22	15	21	35	23	18	2	40	31	21	4	62	11	25	7	64	10
12	11	23	21	15	22	35	28	18	3	37	1	21	5	63	1	25	8	64	13
12	12	23	23	16	1	35	1	18	4	41	1	21	6	63	2	25	9	64	14

写真 図版 番号	図版 内番 号	図番 号	図内 番号	写真 図版 番号	図版 内番 号	図番 号	図内 番号	写真 図版 番号	図版 内番 号	図番 号	図内 番号	写真 図版 番号	図版 内番 号	図番 号	図内 番号	写真 図版 番号	図版 内番 号	図番 号	図内 番号
25	10	64	15	27	6	73	5	29	33	82	39	31	26	84	34	37	4	191	18
25	11	64	17	27	7	73	6	29	34	82	37	31	27	84	38	37	5	191	27
25	12	64	18	27	8	73	7	30	1	82	42	31	28	84	40	37	6	192	1
25	13	64	25	27	9	73	9	30	2	82	43	31	29	84	41	37	7	191	24
25	14	64	20	27	10	73	13	30	3	82	44	31	30	84	43	37	8	192	7
25	15	64	21	27	11	73	12	30	4	82	45	31	31	84	42	37	9	191	14
25	16	64	22	27	12	73	15	30	5	82	47	31	32	84	44	38	1	47	3
25	17	64	27	27	13	77	14	30	6	82	48	31	33	84	46	38	2	47	4
25	18	64	23	27	14	77	15	30	7	82	49	32	1	89	3	38	3	47	7
25	19	64	28	27	15	77	39	30	8	83	1	32	2	89	5	38	4	47	8
25	20	64	29	27	16	77	40	30	9	83	3	32	3	89	2	38	5	47	12
25	21	64	30	27	17	78	1	30	10	83	4	32	4	89	4	38	6	47	15
25	22	64	31	27	18	78	31	30	11	83	5	32	5	89	7	38	7	47	16
25	23	64	32	27	19	78	6	30	12	83	6	32	6	89	9	38	8	47	19
25	24	64	33	27	20	78	13	30	13	83	7	32	7	89	11	38	9	47	21
25	25	64	35	27	21	78	34	30	14	83	10	32	8	89	13	38	10	47	26
25	26	64	36	27	22	78	37	30	15	83	8	32	9	89	14	38	11	47	27
25	27	64	37	27	23	78	38	30	16	83	11	32	10	89	15	38	12	47	28
25	28	64	38	28	1	81	2	30	17	83	12	32	11	89	16	38	13	47	30
25	29	64	39	28	2	81	6	30	18	83	13	32	12	89	12	38	14	47	31
25	30	64	34	28	3	81	1	30	19	83	16	32	13	90	1	38	15	47	32
25	31	64	40	28	4	85	6	30	20	83	9	32	14	90	10	38	16	47	34
26	1	65	1	28	5	85	4	30	21	83	19	32	15	90	6	38	17	47	37
26	2	65	2	28	6	85	3	30	22	83	20	32	16	90	7	38	18	47	39
26	3	65	3	28	7	81	5	30	23	83	23	32	17	90	12	38	19	47	44
26	4	65	5	28	8	81	4	30	24	83	24	32	18	90	19	38	20	47	45
26	5	65	8	28	9	81	8	30	25	83	25	32	19	90	21	38	21	47	50
26	6	65	12	29	1	82	4	30	26	83	26	32	20	90	24	38	22	47	51
26	7	65	15	29	2	82	7	30	27	83	27	32	21	90	25	38	23	48	1
26	8	65	17	29	3	82	8	30	28	83	28	32	22	90	28	38	24	48	3
26	9	65	22	29	4	82	9	30	29	83	29	33	1	95	11	38	25	48	4
26	10	65	28	29	5	82	10	30	30	83	30	33	2	163	17	38	26	48	5
26	11	65	32	29	6	82	13	30	31	83	33	33	3	113	18	38	27	48	14
26	12	65	35	29	7	82	14	30	32	83	34	33	4	113	19	38	28	48	16
26	13	65	36	29	8	82	18	31	1	83	36	33	5	116	25	38	29	48	18
26	14	65	30	29	9	82	15	31	2	83	38	33	6	142	43	38	30	48	19
26	15	72	6	29	10	82	16	31	3	83	39	34	1	123	7	39	1	48	25
26	16	72	7	29	11	82	12	31	4	83	40	34	2	123	3	39	2	48	27
26	17	72	10	29	12	82	17	31	5	83	41	34	3	123	8	39	3	48	28
26	18	72	11	29	13	82	23	31	6	84	1	34	4	123	4	39	4	48	29
26	19	72	14	29	14	81	11	31	7	84	2	34	5	125	43	39	5	48	30
26	20	72	15	29	15	81	7	31	8	84	3	34	6	188	10	39	6	48	31
26	21	72	16	29	16	81	12	31	9	84	6	34	7	123	1	39	7	48	32
26	22	72	17	29	17	81	9	31	10	84	7	35	1	188	2	39	8	48	33
26	23	72	24	29	18	81	13	31	11	84	8	35	2	172	3	39	9	48	35
26	24	72	25	29	19	82	19	31	12	84	9	35	3	161	1	39	10	48	40
26	25	72	49	29	20	82	20	31	13	84	10	35	4	187	17	39	11	48	42
26	26	72	40	29	21	82	25	31	14	84	11	35	5	125	1	39	12	48	44
26	27	72	51	29	22	82	27	31	15	84	12	35	6	125	2	39	13	48	45
26	28	72	57	29	23	82	24	31	16	84	20	36	1	175	2	39	14	48	48
26	29	72	58	29	24	82	26	31	17	84	14	36	2	183	9	39	15	48	50
26	30	72	59	29	25	82	28	31	18	84	18	36	3	175	3	39	16	48	51
26	31	72	60	29	26	82	29	31	19	84	19	36	4	190	2	39	17	48	52
26	32	72	52	29	27	82	30	31	20	84	17	36	5	198	19	39	18	48	53
27	1	74	22	29	28	82	32	31	21	84	21	36	6	197	18	39	19	49	1
27	2	74	23	29	29	82	34	31	22	84	22	36	7	204	17	39	20	49	3
27	3	73	2	29	30	82	33	31	23	84	24	37	1	191	10	39	21	49	11
27	4	73	3	29	31	82	35	31	24	84	27	37	2	123	10	39	22	49	13
27	5	73	4	29	32	82	40	31	25	84	31	37	3	191	2	39	23	49	15

写真 図版 番号	図版 内番 号	図 番 号	図内 番号	写真 図版 番号	図版 内番 号	図 番 号	図内 番号	写真 図版 番号	図版 内番 号	図 番 号	図内 番号	写真 図版 番号	図版 内番 号	図 番 号	図内 番号	写真 図版 番号	図版 内番 号	図 番 号	図内 番号
49	8	114	57	51	4	120	10	53	6	125	32	55	12	137	31	57	10	141	40
49	9	114	65	51	5	120	12	53	7	125	34	55	13	137	36	57	11	141	41
49	10	115	6	51	6	120	18	53	8	125	33	55	14	137	46	57	12	141	42
49	11	115	11	51	7	120	21	53	9	125	36	55	15	137	47	57	13	141	43
49	12	115	16	51	8	120	25	53	10	125	37	55	16	137	50	57	14	142	14
49	13	115	18	51	9	120	34	53	11	125	40	55	17	138	12	57	15	142	15
49	14	115	22	51	10	120	35	53	12	125	41	55	18	138	16	57	16	142	19
49	15	115	24	51	11	120	41	53	13	125	42	55	19	138	20	57	17	142	42
49	16	115	32	51	12	120	48	53	14	125	38	55	20	138	21	57	18	143	30
49	17	115	35	51	13	120	51	53	15	127	20	55	21	138	23	57	19	143	35
49	18	115	38	51	14	120	56	53	16	127	27	55	22	138	24	57	20	143	36
49	19	115	40	51	15	120	57	53	17	127	28	55	23	138	25	57	21	143	39
49	20	115	41	51	16	121	38	53	18	127	29	55	24	138	26	57	22	143	40
49	21	115	44	51	17	121	39	53	19	127	34	55	25	138	30	57	23	143	42
49	22	116	12	51	18	121	40	53	20	127	35	55	26	138	31	57	24	143	44
49	23	116	13	51	19	121	41	53	21	127	36	55	27	138	33	57	25	143	45
49	24	116	14	51	20	121	44	53	22	127	41	55	28	138	34	57	26	143	46
49	25	116	20	51	21	121	43	53	23	127	44	55	29	138	36	58	1	144	10
49	26	116	35	51	22	122	3	53	24	127	45	55	30	138	37	58	2	144	11
49	27	116	24	51	23	122	2	53	25	127	46	55	31	138	40	58	3	144	12
50	1	118	8	51	24	122	4	53	26	127	47	55	32	138	42	58	4	144	13
50	2	118	9	51	25	122	6	53	27	127	49	56	1	139	27	58	5	144	16
50	3	118	18	51	26	122	7	53	28	127	55	56	2	139	29	58	6	144	19
50	4	118	19	51	27	122	8	53	29	127	58	56	3	139	33	58	7	144	20
50	5	118	20	51	28	122	14	53	30	127	59	56	4	139	35	58	8	144	23
50	6	118	21	51	29	122	10	54	1	128	1	56	5	139	37	58	9	144	25
50	7	118	22	52	1	122	30	54	2	128	9	56	6	139	41	58	10	144	27
50	8	118	23	52	2	122	38	54	3	128	10	56	7	139	43	58	11	144	32
50	9	118	24	52	3	122	47	54	4	128	11	56	8	139	44	58	12	144	33
50	10	118	27	52	4	122	48	54	5	128	12	56	9	139	39	58	13	144	36
50	11	118	39	52	5	123	2	54	6	128	18	56	10	139	47	58	14	144	39
50	12	118	48	52	6	123	12	54	7	128	19	56	11	139	48	58	15	144	40
50	13	118	49	52	7	123	6	54	8	128	21	56	12	139	49	58	16	144	41
50	14	118	50	52	8	123	14	54	9	128	27	56	13	140	27	58	17	145	16
50	15	118	56	52	9	123	9	54	10	128	30	56	14	140	29	58	18	145	23
50	16	118	57	52	10	124	5	54	11	129	9	56	15	140	30	58	19	145	25
50	17	118	64	52	11	124	7	54	12	129	14	56	16	140	31	58	20	145	28
50	18	118	63	52	12	124	8	54	13	129	15	56	17	140	32	58	21	145	41
50	19	118	66	52	13	124	11	54	14	129	30	56	18	140	33	58	22	145	42
50	20	119	5	52	14	124	12	54	15	129	36	56	19	140	34	58	23	145	32
50	21	119	6	52	15	124	13	54	16	129	37	56	20	140	36	58	24	145	40
50	22	119	8	52	16	124	14	54	17	130	1	56	21	140	38	58	25	145	43
50	23	119	21	52	17	124	21	54	18	130	2	56	22	140	39	58	26	145	44
50	24	119	22	52	18	124	26	54	19	130	3	56	23	140	40	58	27	145	45
50	25	119	29	52	19	124	27	54	20	130	4	56	24	140	41	59	1	146	1
50	26	119	30	52	20	124	31	54	21	130	5	56	25	140	42	59	2	146	2
50	27	119	35	52	21	124	32	54	22	130	6	56	26	140	43	59	3	146	4
50	28	119	46	52	22	124	36	54	23	131	1	56	27	140	44	59	4	146	5
50	29	119	48	52	23	124	45	55	1	136	50	56	28	140	47	59	5	146	9
50	30	119	49	52	24	124	46	55	2	136	51	56	29	140	48	59	6	146	15
50	31	119	51	52	25	124	47	55	3	136	52	57	1	141	7	59	7	146	23
50	32	119	55	52	26	124	48	55	4	137	6	57	2	141	8	59	8	146	24
50	33	119	59	52	27	124	55	55	5	137	7	57	3	141	9	59	9	146	25
50	34	119	60	52	28	124	59	55	6	137	8	57	4	141	10	59	10	146	26
50	35	119	61	53	1	125	3	55	7	137	11	57	5	141	12	59	11	146	27
50	36	119	62	53	2	125	4	55	8	137	12	57	6	141	32	59	12	146	28
51	1	120	6	53	3	125	5	55	9	137	20	57	7	141	33	59	13	146	29
51	2	120	7	53	4	125	10	55	10	137	25	57	8	141	34	59	14	146	30
51	3	120	9	53	5	125	30	55	11	137	26	57	9	141	38	59	15	146	31

引用・参考文献

- 赤石光資 1988『愛宕山遺跡』上尾市教育委員会
- 赤石光資・小宮山克巳 1993『二十一番耕地Ⅱ遺跡』上尾市遺跡調査会
- 赤石光資・小宮山克巳 2004『尾山台遺跡 第2次調査』上尾市教育委員会
- 青木史彦 2003『平成14年度岩槻市内遺跡発掘調査報告書 真福寺貝塚下地点試掘調査の概要』岩槻市教育委員会
- 青木美代子 1984『赤羽・伊奈氏屋敷跡』埼玉県埋蔵文化財調査事業団
- 青木美代子 1985『三番耕地、十八番耕地、十二番耕地・神山』埼玉県埋蔵文化財調査事業団
- 新屋雅明 1992『シンボジウム縄文時代後・晩期 安行文化—土器型式と土偶型式の出会い—発表要旨』埼玉考古学会「土偶とその情報」研究会
- 新屋雅明 1994『花ノ木・向原・柿ノ木坂・水久保・丸山台』埼玉県埋蔵文化財調査事業団
- 新屋雅明 1988『赤城遺跡』埼玉県埋蔵文化財調査事業団
- 新屋雅明 1996『今羽丸山遺跡』埼玉県埋蔵文化財調査事業団
- 新屋雅明 2000『石神貝塚Ⅱ』埼玉県埋蔵文化財調査事業団
- 新屋雅明 2001『深作稲荷台遺跡Ⅱ』埼玉県埋蔵文化財調査事業団
- 上野貞由美・渡辺清志 2005『舞臺谷遺跡Ⅱ』埼玉県埋蔵文化財調査事業団
- 江原英 1999『寺野東遺跡環状盛土遺構の類型—縄紋後・晩期集落の一形態を考える基礎作業—』「研究紀要」7 栃木県文化振興事業団
- 遠藤邦彦・小杉正人 1989『活動の舞台 2. 地形環境』『弥生文化の研究 1』雄山閣 pp.131-147
- 大塚孝司 1984『江ヶ崎貝塚・荒川附遺跡』蓮田市教育委員会
- 太田陽子・海津正倫・松島義章 1990『日本における完新世相対的海面変化とそれに関する問題』『第四紀研究』29 pp.31-48
- 大宮市遺跡調査会 1993『深作稲荷台遺跡・東北原遺跡—第9次調査—』大宮市遺跡調査会
- 奥野麦生 1994『正福院貝塚』白岡市遺跡調査会
- 奥野麦生 1998『前田遺跡』白岡市教育委員会
- 貝塚典平ほか編 2000『日本の地形4 関東・伊豆小笠原』東京大学出版会
- 金山喜昭・倉田恵津子 1994『縄文時代の人間活動』『松戸市立博物館調査報告書 縄文時代以降の松戸の海と森の復元』2 pp.127-133
- 金子直行 1997『戸崎前遺跡』埼玉県埋蔵文化財調査事業団
- 金子直行・細田勝・橋本勉、蓮田市史編さん係編 1998『蓮田市史 考古資料編1』蓮田市教育委員会
- 木戸春夫 1984『関戸足利』埼玉県埋蔵文化財調査事業団
- 木戸春夫 1992『荒川附遺跡』財団法人埼玉県埋蔵文化財調査事業団
- 黒坂慎二 1989『上組Ⅱ遺跡』財団法人埼玉県埋蔵文化財調査事業団
- 小島清一・赤石光資 1983『小谷津遺跡／下遺跡／宿前Ⅰ遺跡』上尾市教育委員会
- 小杉正人 1989『完新世における東京湾の海岸線の変遷』『地理学評論』62 pp.359-374
- 小杉正人・金山喜昭・張馨いずみ・鶴泉岳二・小池裕子 1990『古奥東京湾周辺における縄文時代黒浜期の貝塚形成と古環境』『考古学と自然科学』21 pp.1-22
- 小宮山克巳 2004『秩父山遺跡 第4次調査』上尾市遺跡調査会
- 小宮雪晴 1995『日野出長崎遺跡』蓮田市教育委員会
- 小宮雪晴・川中和之 2005『県指定史跡黒浜貝塚』蓮田市教育委員会
- さいたま市立博物館編 2006『さいたまの縄文時代—まずは後晩期から』さいたま市立博物館
- 埼玉県教育委員会『埼玉の遺跡マップ』<http://www.saimaizou.jp>
- 埼玉県教育委員会 1998『埼玉県埋蔵文化財調査年報 平成8年度』
- 埼玉県教育委員会 1999『埼玉県埋蔵文化財調査年報 平成9年度』
- 埼玉県教育委員会 2001『埼玉県埋蔵文化財調査年報 平成11年度』
- 埼玉県教育委員会 2003『埼玉県埋蔵文化財調査年報 平成13年度』
- 縄文セミナーの会 1990『縄文後期の諸問題』縄文セミナーの会
- 根山林蔵 山岸良二編 2005『方形周溝墓研究の今』雄山閣

- 鈴木加津子他 1992『精選遺跡(1)』川口市文化財調査報告書第30集
- 鈴木加津子他 1993『精選遺跡(2)』川口市文化財調査報告書第31集
- 鈴木正博 1987『埼玉県に於ける縄紋式の終焉』『埼玉の考古学』柳田敏司先生還暦記念論文集刊行委員会
- 鈴木正博 2005『所謂「環状盛土遺構」研究と馬場小室山遺跡』『環状盛土遺構』研究の到達点 馬場小室山遺跡に学ぶ市民フォーラム実行委員会 pp.29-46
- 高橋 満・中村敦子 2000『茨城県広畑貝塚出土の縄文時代晩期の土器2』『茨城県史研究』84 pp.98-128
- 竹石健二・野中和夫他 1992『埼玉県和光市丸山台遺跡群Ⅰ』
- 竹石健二・野中和夫他 1993『埼玉県和光市丸山台遺跡群Ⅱ』
- 立木新一郎・山形洋一他 1984『深作東部遺跡群発掘調査報告』大宮市遺跡調査会
- 立木新一郎・山形洋一他 1985『東北原遺跡—第6次調査—』大宮市遺跡調査会
- 田中和之 1991『天神前遺跡』蕨田市教育委員会
- 田中和之・小宮雪晴 1992a『宮の前遺跡 第1調査地点』蕨田市遺跡調査会
- 田中和之・小宮雪晴 1992b『八幡宮遺跡 第1調査地点』蕨田市遺跡調査会
- 田中和之・小宮雪晴 1997『関山貝塚・根金大山遺跡』蕨田市教育委員会
- 田中和之・小宮雪晴 1999『十三塚古墳・黒浜跡地遺跡』蕨田市教育委員会
- 田中和之・小宮雪晴 2005a『宿海遺跡・宿上遺跡・天神前遺跡・宿下遺跡』蕨田市教育委員会
- 田中和之・小宮雪晴 2005b『椿山遺跡 第6調査地点・第7調査地点』蕨田市教育委員会
- 田中和之・小宮雪晴・田中啓之 1999『馬込八幡遺跡 第7・8調査地点』蕨田市遺跡調査会
- 常松成人 1994『関東各郡県』『日本土器製法研究』青木書店 pp.28-64
- 寺内正明 1994『ささら遺跡 第3調査地点』蕨田市教育委員会
- 寺内正明 1995『ささら遺跡 第4調査地点』蕨田市遺跡調査会
- 寺内正明 1996『馬込八幡遺跡—第6調査地点—(古墳時代編)』蕨田市教育委員会
- 寺内正明・田中和之 1991『宿上遺跡—第2地点—、宿下遺跡—第12地点—、天神前遺跡—第19地点—』蕨田市教育委員会
- 土肥孝 2006『さいたま市東北原遺跡出土の動物形土製品について—動物形土製品への視点—』『さいたまの考古学』Ⅱ
- 榎島岳二 1999『東京湾地域における完新世の海洋環境変遷と縄文時代墳墓形成史』『国立歴史民俗博物館研究報告』81 pp.289-310
- 東本豊七 1926『地形と貝塚分布より見たる関東低地の旧海岸線』『地理学評論』2 pp.597-607, 659-678, 746-773
- 並木隆 1978『裏懸寺東遺跡』埼玉県遺跡調査会
- 橋本勉 1985『ささらⅡ』埼玉県埋蔵文化財調査事業団
- 橋本勉 1990『雅楽谷遺跡』埼玉県埋蔵文化財調査事業団
- 橋本勉 1999『戸崎前Ⅱ/薬師堂根Ⅱ』埼玉県埋蔵文化財調査事業団
- 橋本勉 2001『向原遺跡Ⅱ』埼玉県埋蔵文化財調査事業団
- 橋本勉・木戸春夫 1984『久台』埼玉県埋蔵文化財調査事業団
- 早川智明・横川好富・小川良祐・塩野博 1973『加倉・西原・馬込・平林寺』埼玉県遺跡調査会
- 昼間孝次・金子直行・細田勝 1987『宿上・御林遺跡』財団法人埼玉県埋蔵文化財調査事業団
- 福田聖 2000『方形周溝墓の再発見 ものが語る歴史3』同成社
- 福田聖 2007『方形周溝墓における土器使用と群構成』『原始・古代の祭祀』同成社
- 福田聖他 1999『上ノ宮遺跡』埼玉県埋蔵文化財調査事業団
- 藤原高志 1983『ささら・帆立・馬込新屋敷・馬込大原』埼玉県埋蔵文化財調査事業団
- 堀口万吉 1986『埼玉県の地形と地質 1地形』『新編埼玉県史 別編3自然』埼玉県 pp.7-28
- 三田村美彦 1990『小深作遺跡発掘調査報告—第3次調査—』大宮市教育委員会社会教育課
- 元井茂・新屋雅明 1997『石神貝塚』埼玉県埋蔵文化財調査事業団
- 柳田敏司・横川好富 1972『諏訪山貝塚・諏訪山遺跡・桜山貝塚・南遺跡発掘調査報告』埼玉県遺跡調査会
- 柳田敏司・斎藤良夫・小川良祐・立木新一郎・下村克彦 1971『高台山遺跡発掘調査報告/大宮市とその周辺の概観』大宮市教育委員会社会教育課
- 山形洋一 1985『宮ヶ谷塔貝塚発掘調査報告』大宮市遺跡調査会
- 山本祐・細田勝 1985『原・丸山』埼玉県埋蔵文化財調査事業団
- 渡辺清志・新屋雅明 1995『紫山公園/久台』埼玉県埋蔵文化財調査事業団

付編

1. 石器・石製品の鉱物種について

久台遺跡から出土した石器と石製品の一部分について、鉱物種を検討した。

1.1 被験試料

試料は、磨製石斧2点と玉類2点とした。

試料1は、第235図7に掲載した磨製石斧で、H-4グリッドで取り上げたものである。

試料2は、第52図3に掲載した磨製石斧で、F-4グリッドで取り上げたものである。

試料3は、第214図13に掲載した玉で、第3号方形周溝墓に混入した縄文時代のものである。

試料4は、第214図14に掲載した玉で、第1号方形周溝墓に混入した縄文時代のものである。

1.2 機器の取り扱い

X線回折装置は、理学電気製RINT2100ultima+/pcを使用し、分析時には集中法光学系から平行ビーム法の光学系に設定を変更した。

1.3 装置の設定

装置の設定を第21表に示した。

1.4 回折結果の解析

X線回折の結果は、回折角度毎のX線強度として得られるが、これの解析にあたっては、通常は判別の為の専用ソフトでデータベースとの照合を行い、候補となった物質名を画面に羅列する。ただし、専用ソフトが示してきた各鉱物名候補について、データベースに登録されている回折線の位置と強度を測定値と比較して、実際に候補の中から同定を行うの第21表 X線回折装置の設定

ターゲット: Cu	モノクロ受光スリット: なし
管電圧: 40kV	走査モード: 連続
管電流: 40mA	サンプリング幅: 0.01°
カウンタモノクロメータ: 固定	走査範囲: 3~90°
カウンタ: シンチレーションカウンタ	積算回数: 1回
発散スリット: 0.5mm	スキャンスピード: 1°/min
発散制限線スリット: 10mm	走査軸2θ/θ'
散乱スリット: 解放	θオフセット: なし
受光スリット: 解放	光学系: 平行ビーム法

はオペレータである。この時に粉末法の場合には無定位試料なので、ピークの強度自体も判別のための情報になり得るが、考古遺物を非破壊で分析する際の平行ビーム法では、通常は配向した試料をそのまま取り扱うために、各ピーク毎の回折線の強度は、結晶の配向の仕方によって左右されてしまい、データベースに登録された標準的な強度を示さないことが多い。従って、いくつかの弱い回折線がバックグラウンドのノイズに埋もれてしまい、一部の回折線しか検出できない場合もある。その場合には、何回か遺物の位置を変えて測定し、他の回折線を確認する必要がある。なお、判別のためのソフトはJADE6.0を、データベースはICDD-PDF DataSets 1-51 plus 70-89 Release 2001を利用した。

1.5 X線回折の結果

今回のX線回折試験によって得られたプロファイルからは、以下の鉱物種が同定できた。

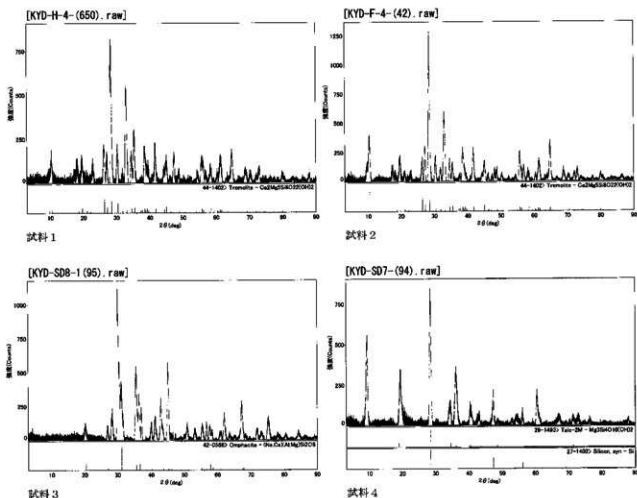
試料1と2の磨製石斧からは、トレモラ閃石が同定できた。トレモラ閃石は、埼玉県内から出土する小型の磨製石斧ではしばしば見られる鉱物種であり、蛇紋岩と共存する鉱物である。肉眼では蛇紋岩に分類されることもあるが、より硬質である。

試料3からはオンファス輝石が同定できた。オンファス輝石は翡翠輝石と共存する鉱物であり、いわゆる翡翠の緑色の部分を担う鉱物種である。試料3には緑色半透明な部分が広範囲に見られる。考古学上では翡翠として良いであろう。

試料4からは滑石が同定できた。

それぞれのX線回折のプロファイルを第270図に示した。なおここに示したプロファイルはJADE6.0によって自動モードでバックグラウンド等を除去したものであり、生データではない。

また、ここで同定した鉱物種は、試料に含まれる可能性が極めて高いと判断したものであるが、それ以外の鉱物種が含まれていないとするものではない。



第270図 X線回析のプロファイル

2. 赤色塗彩土器の顔料

久台遺跡から出土した縄文土器の一部について、顔料の有無と種類を検討した。

2.1 測定

久台遺跡からは、赤色顔料が塗彩されたと考えられる土器や土製品が出土したので、これらの中から8点について、顔料の有無と種類（ベンガラ＝酸化鉄、朱＝硫化水銀）について検討するために蛍光X線分析装置により、土器表面の元素組成を測定した。

試料中の6点については、顔料が付着していると考えられる外面と、そうではないと考えられる内面を装置の試料室に直接設置して分析した。

残りの2点については土器片の形状から試料室に直接設置することが困難であったので、顔料と考えられる部位の一部をセロハンテープに転写し、セロハンテープを試料室に貼り付けて測定した。

2.2 被験試料

試料はいずれも縄文時代晩期の安行式土器である。

試料1は、磨消縄文を施した深鉢形土器の胴部破片である。試料2は、縄文を施した台付鉢形土器台部である。試料3は、細密沈線文を施した鉢形土器である。試料4は、横線文を施した深鉢形土器である。試料5は、細密沈線文を施した深鉢形土器の胴部破片である。試料6は、入組文による磨消縄文を施した深鉢形土器の胴部破片である。試料7は、沈線文、刺突文を施したミニチュア土器の口縁部である。試料8は、磨消縄文を施した壺形土器である。

なお、1、2、3、5、6、8は安行3b式に、4、7は安行3c式に比定した。

2.3 装置

装置はリガク電気製のZSX-miniを利用し、FP法により元素組成を求めた。

第22表 蛍光X線分析法の諸元

装置	ZSXmini	型式	波長分散型
管球	Pd	雰囲気	真空 (99Pa以下)
電圧	40kV	電流	1.20mA
サンプルスピノ有り		計算法	FP法

FP法は半定量法であり正確な元素組成を求めることには利用できないが、面的な照射で顔料部分のみを捉えることは困難であるため、精密な定量値は必要ではないと判断して、FP法を利用した。従って、得られた値は半定量値あるいは参考値にすぎず、定量値ではない。なお、この様な方法でも水銀朱が用いられていた場合、十分に検出可能である。

装置の諸元を第22表、試料を第271図に示した。

2.4 結果

得られた値の主要なものを第23表に示した。

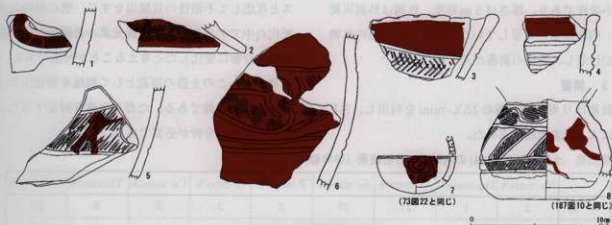
試料1、4、5については、外面と内面で鉄分の差が大きくかつHgは検出できなかったため、ベンガラによる赤色塗彩が行われていたと判断して良いであろう。

一方、2、3、6については、外面と内面での鉄分の顕著な差が認められず、かつHgも検出できなかったので、顔料による塗彩は施されていないと考えられた。

また、セロハンテープに転写した7と8については、ベンガラによる塗彩の有無は判断できないが、少なくとも、Hgを含む顔料は用いられていないと考えられた。

第23表 FP法で得られた各土器片の表裏の分析値 (参考値)

	試料1		試料2		試料3		試料4		試料5		試料6		試料7		試料8	
	外	内	外	内	外	内	外	内	外	内	外	内	外	外	外	
Al/mass%	18	22	15	23	21	21	19	19	22	20	20	19	18	20		
Si/mass%	49	51	51	45	51	49	56	54	49	55	52	55	57	42		
K/mass%	1	3	3	3	2	2	4	5	3	4	2	2	0	0		
Ca/mass%	4	3	4	5	4	4	3	2	5	4	2	2	0	0		
Ti/mass%	4	4	2	4	4	4	3	4	3	4	3	4	0	0		
Fe/mass%	21	14	18	17	13	12	16	12	13	8	18	17	4	16		
P/mass%	3	3	3	3	4	7	0	3	6	5	3	0	0	0		
Hg/mass%	0	0	0	0	0	0	0	0	0	0	0	0	0	0		



第271図 赤色塗彩土器

3. 製塩土器について

久台遺跡から出土した製塩に使用したと考えられる土器に付着した物質について、土器の用途を確定するために、鉱物種を検討した。

3.1 測定

久台遺跡からは、製塩に使用したと考えられる土器が多数出土していたので、これらの中から、内面に付着物が明瞭に認められる1点について、付着物が認められる内面と、認められない外面の元素組成の傾向の違いを調べ、用途を確定するために、蛍光X線により、土器表面の元素組成を測定した。

試料は、外面と内面のそれぞれについて、直接試料窓に設置して分析した。

なお、X線を試料に照射する方法では、試料の測定範囲を絞り込めないために、局所的な付着物の測定には不向きである。しかし、試料に対して比較的広範囲の面積を対象とする分析方法であっても、付着物が見られる部分と付着物が見られない部分の値を対比することによって、おおよその付着物の元素組成の傾向について、言及することが可能である。これに対して、照射範囲をマイクロメーターまで絞り込める電子線を照射する方法では、局所的な分析が可能であるが、多くの考古資料のように非破壊分析が必要な場合や、やや大型の試料の場合には、必ずしも適しているとは言えない事が多い。

3.2 被験試料

試料は、第209図34の胴部破片である。5 cm程度の小破片であり、厚さは5 mm程度、色調は外面灰褐色、内面赤褐色を呈していた。内面には白色の鉱物質が付着し、器壁の剥落が見られた。

3.3 装置

装置はリガク電気製のZSX-miniを利用し、FP法により元素組成を求めた。

第25表 土器(第209図34)の内外面の分析結果(参考値)

	Na/mass%	Mg/mass%	Al/mass%	Si/mass%	P/mass%	K/mass%	Ca/mass%	Ti/mass%	Fe/mass%
外面	2	1	21	37	2	3	2	3	29
内面	1	2	18	33	2	1	8	2	32

第24表 蛍光X線分析法の諸元

装置	ZSXmini	型式	波長分散型
管球	Pd	雰囲気	真空(99Pa以下)
電圧	40kV	電流	1.20mA
サンプルスピン	有り	計算法	FP法

FP法は半定量法であり正確な元素組成を求めることには利用できないが、元素組成の傾向を調べるために利用した。従って、得られた値は半定量値あるいは参考値にすぎず、定量値ではない。

装置の諸元を第24表に示した。

3.4 結果

分析結果を第25表に示した。

得られた値の中で比較的顕著な違いを示したのは、アルカリ土類金属元素とアルカリ金属元素であった。内面には外面の約4倍のCa、2倍のMgが認められ、外面には内面の3倍のKや2倍のNaが認められた。

これらのことから、この土器は使用に際して、内面からKやNaなどのアルカリ金属元素が脱落し、CaやMgなどのアルカリ土類金属元素が付着したと考えることが可能である。

このような現象が生じる原因として、海水の煮沸に反復使用される中で、粘土起源の物質からアルカリ金属元素が溶脱し、煮沸によって濃縮された海水に含まれるアルカリ土類金属元素が、空気中の炭酸ガスと反応して不溶性の炭酸塩を生じ、更に経時的な変化の中でアルカリ土類金属元素の炭酸塩がより複雑な化合物に変化したと考えることが可能である。

従って、この土器の用途として製塩を想定することも十分に可能である。ただし用途を断定するためには、類例の分析が必要である。

写真図版



1 第5次調査区空撮写真(上空から)



2 第5次調査区空撮写真(南から)



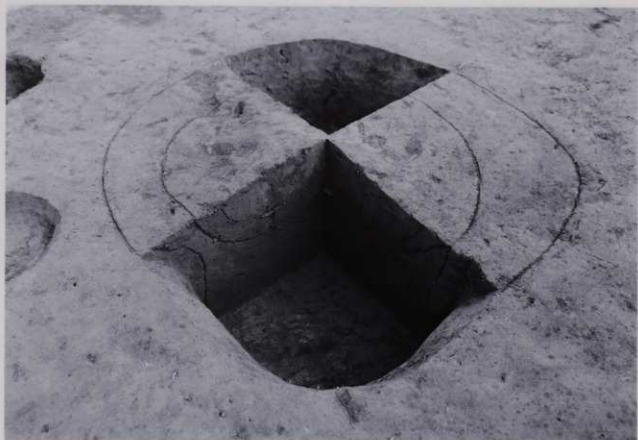
1 第5次調査表土探削後の状況



2 第8次調査遺構確認状況



1 第1号住居跡



2 第1号住居跡炉跡・第88号土坑



1 第2号住居跡



2 第2号住居跡炉跡



1 第3号住居跡



2 第7号住居跡



1 第8号住居跡



2 第46号土坑



3 第46号土坑



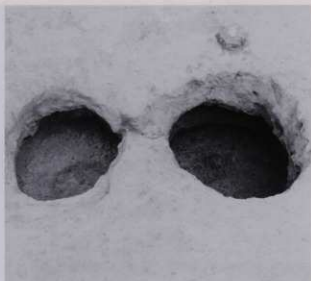
4 第46号土坑



5 第46号土坑



1 第45号土坑



2 第44·45号土坑



3 第42号土坑



4 第49·50·69号土坑



5 第51号土坑



6 第63号土坑



1 第4・5号住居跡 (西から)



2 第4・5号住居跡 (南東から)



1 第6号住居跡



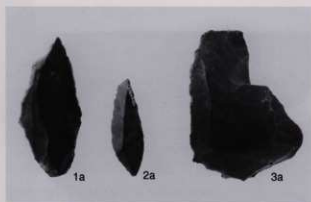
2 第10号住居跡



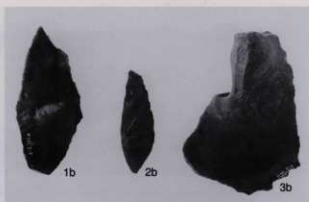
1 ビット群全景 (西から)



2 第5号住居跡遺物出土状況



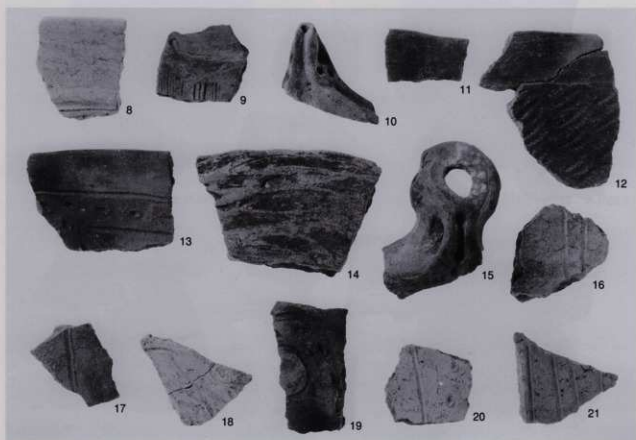
1 旧石器時代の遺物



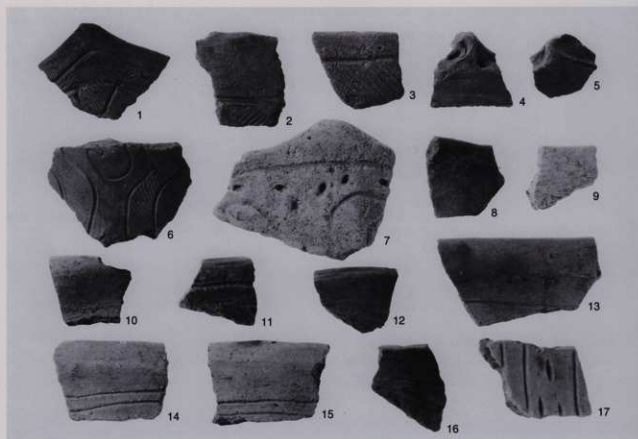
2 旧石器時代の遺物



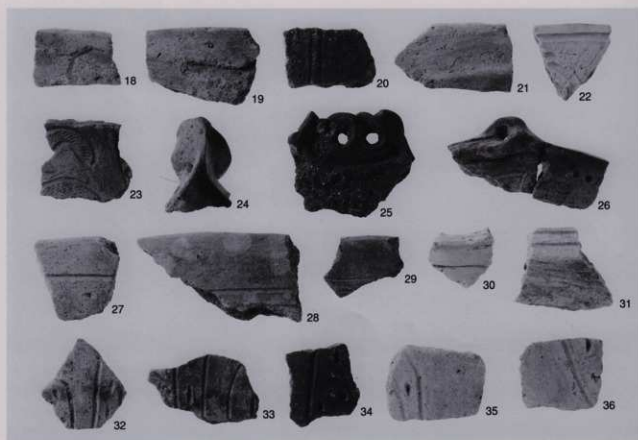
3 第1号住居跡出土土器



4 第2・3号住居跡出土土器



1 第7号住居跡出土土器



2 第8・9号住居跡出土土器



1 埋甕 (第46号土坑) (第29图2)



2 第45号土坑出土土器 (第37图2)



3 第45号土坑出土土器 (第40图33)



4 第63号土坑出土土器 (第45图7)



5 第39号土坑出土土器 (第33图7)



6 第53号土坑出土土器 (第43图26)



1 第45号土坑出土土器 (第38图1)



2 第45号土坑出土土器 (第38图2)



3 第51号土坑出土土器 (第41图33)



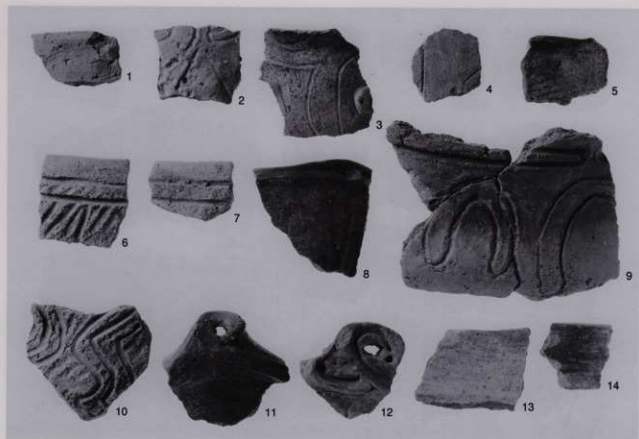
4 第52号土坑出土土器 (第42图22)



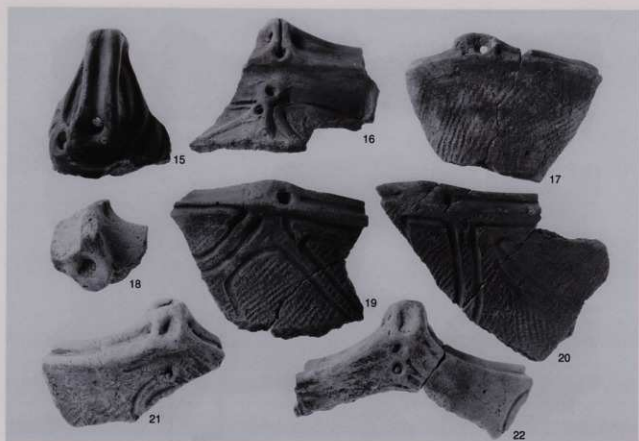
5 第51号土坑出土土器 (第41图34)



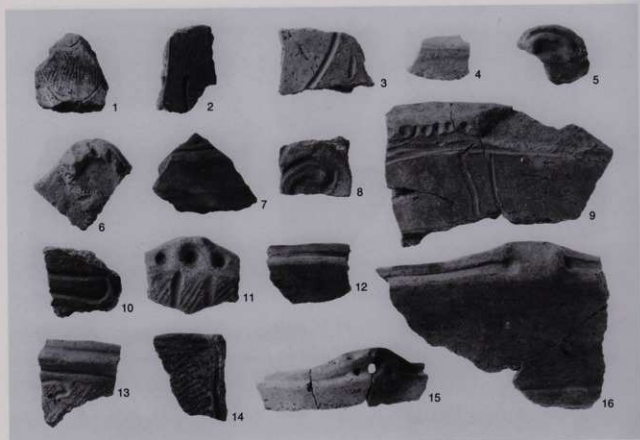
6 第53号土坑出土土器 (第43图24)



1 第36·42·47·49号土坑出土土器



2 第44号土坑出土土器



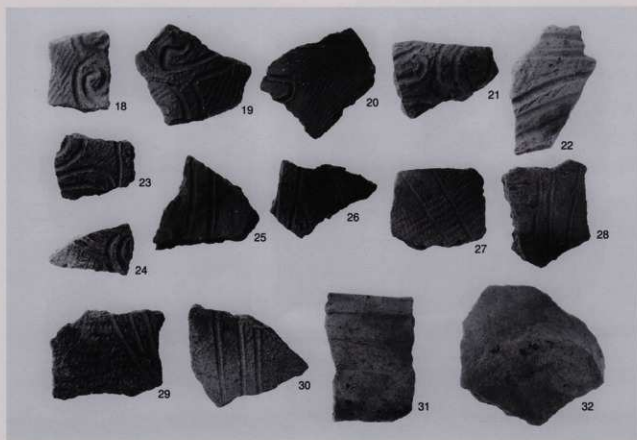
1 第44号土坑出土土器



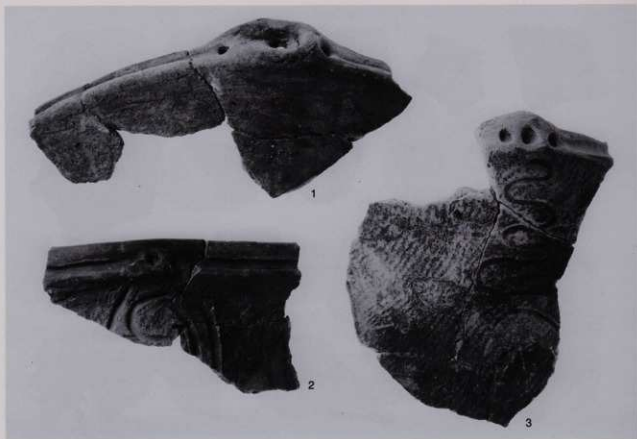
2 第44号土坑出土土器



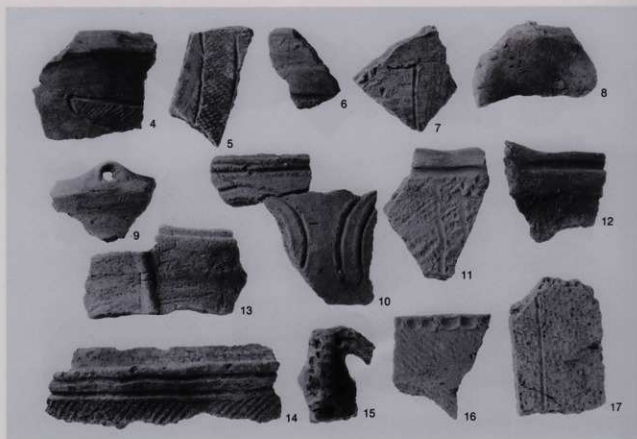
1 第45号土坑出土土器



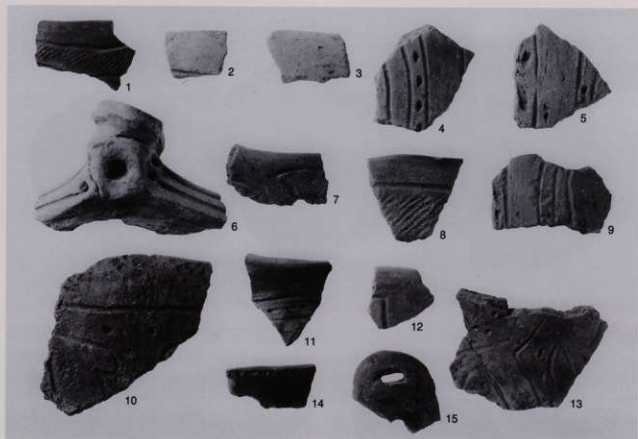
2 第45号土坑出土土器



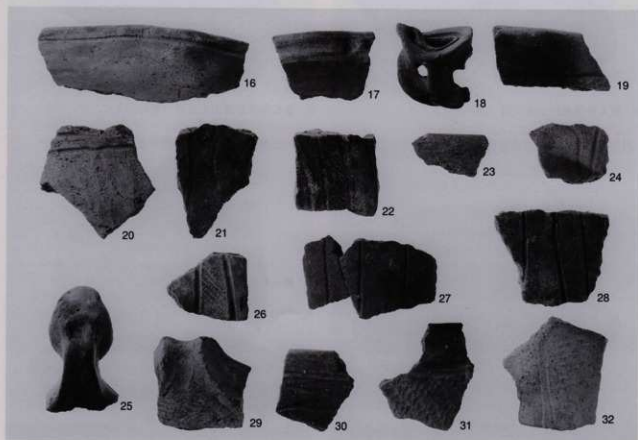
1 第45号土坑出土土器



2 第50・51号土坑出土土器



1 第52·53号土坑出土土器



2 第55·56·57·58·61·63·64·70号土坑出土土器



1 土坑出土土製品 (蓋)



2 第4号住居跡出土土器 (第58图1)



3 第5号住居跡出土土器 (第62图4)



4 第5号住居跡出土土器 (第62图7)



5 第5号住居跡出土土器 (第62图8)



6 第5号住居跡出土土器 (第63图3)



1 第5号住居跡出土土器 (第62图5)



2 第5号住居跡出土土器 (第62图12)



3 第5号住居跡出土土器 (第62图10)



4 第5号住居跡出土土器 (第62图11)



5 第5号住居跡出土土器 (第63图1)



6 第5号住居跡出土土器 (第63图2)



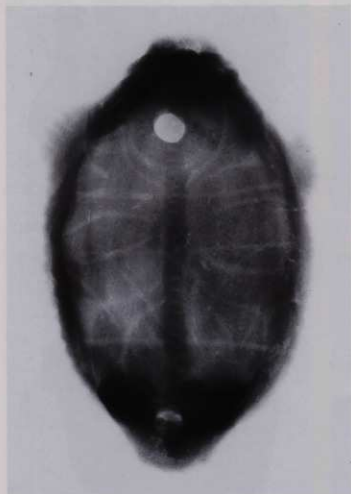
1a 第4号住居跡出土動物形土製品(正面)



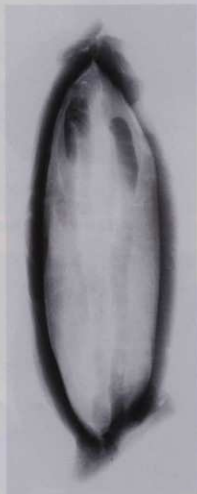
1b (背面)



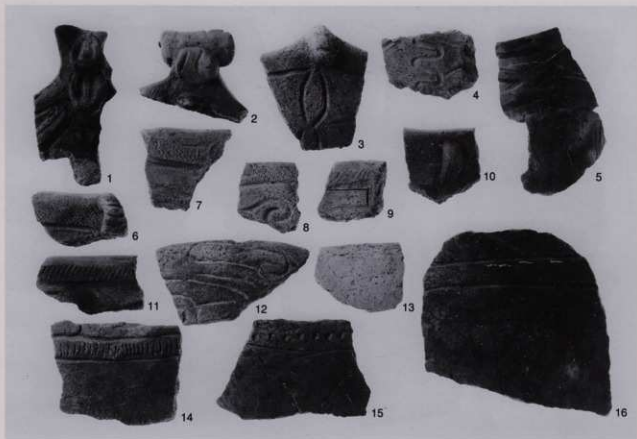
1c (側面)



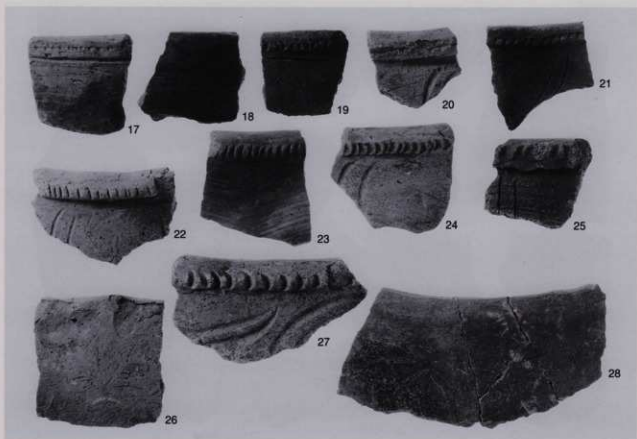
1d X線写真



1e X線写真



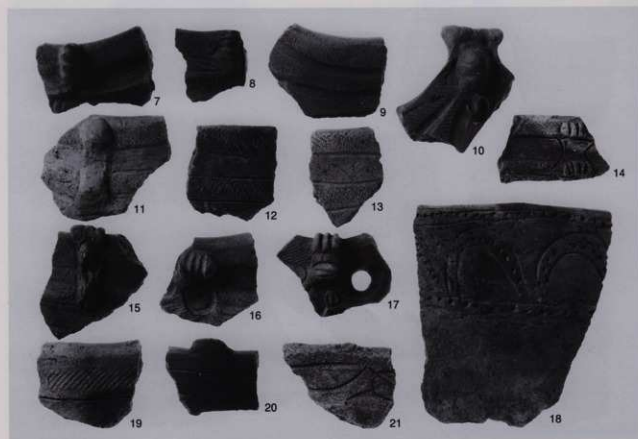
1 第4号住居跡出土土器



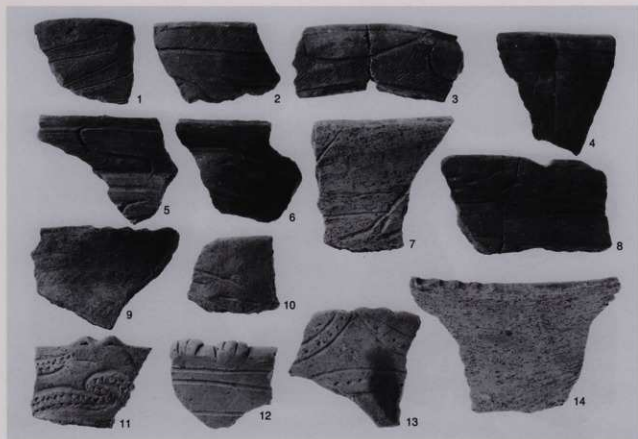
2 第4号住居跡出土土器



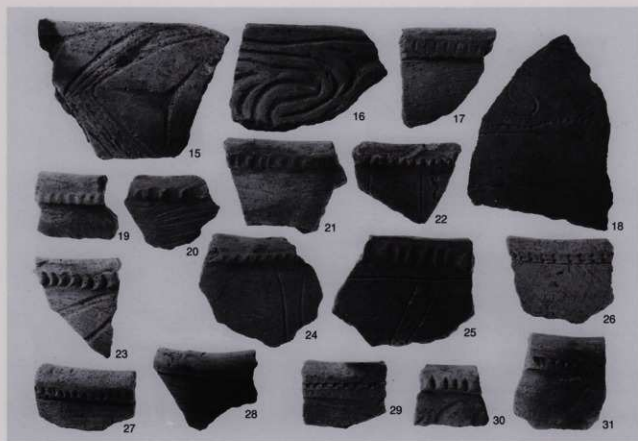
1 第5号住居跡出土土器



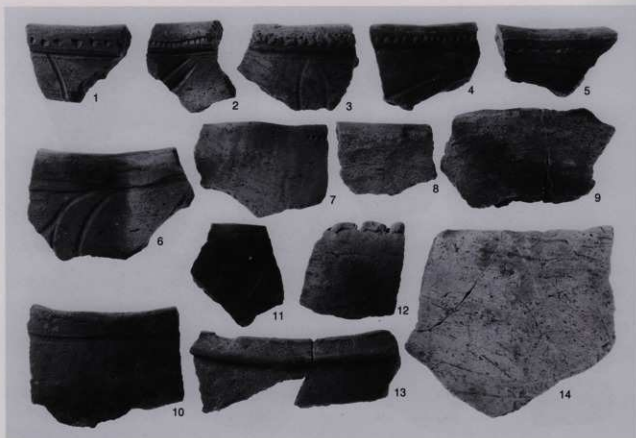
2 第5号住居跡出土土器



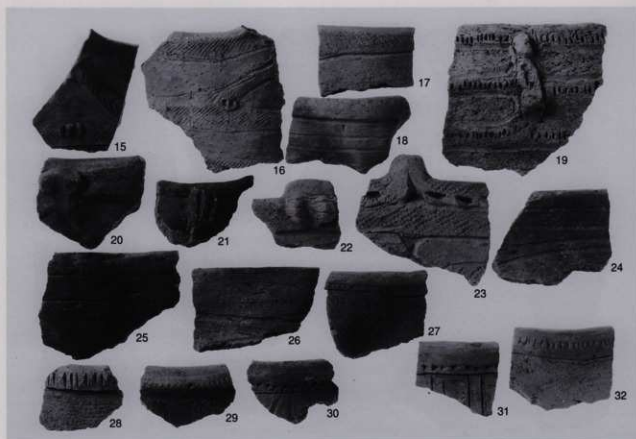
1 第5号住居跡出土土器



2 第5号住居跡出土土器



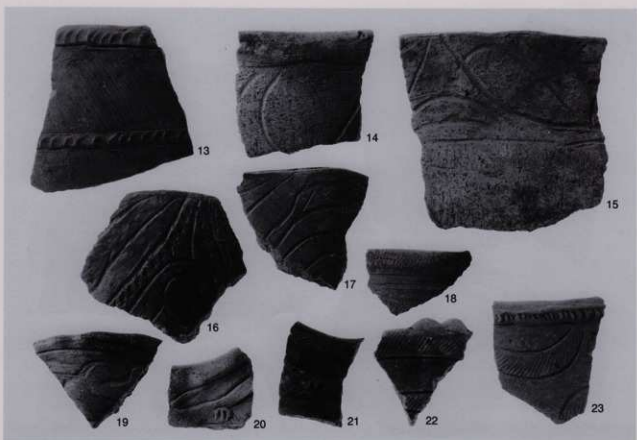
1 第5号住居跡出土土器



2 土坑出土遺物



1 土坑出土遺物



2 ビット群出土遺物



1 包含層①出土土器 (第81图2)



3 包含層①出土土器 (第81图1)



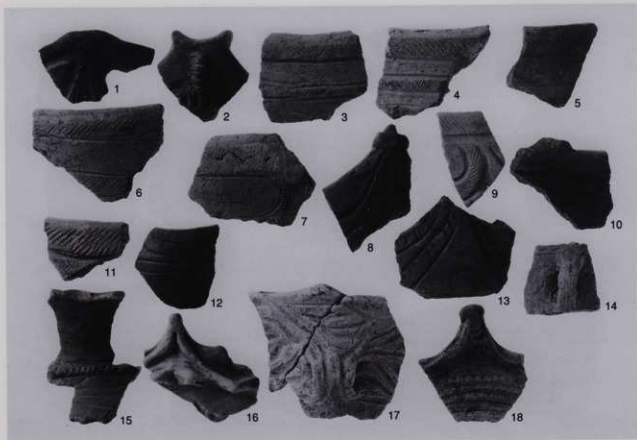
2 包含層①出土土器 (第81图6)



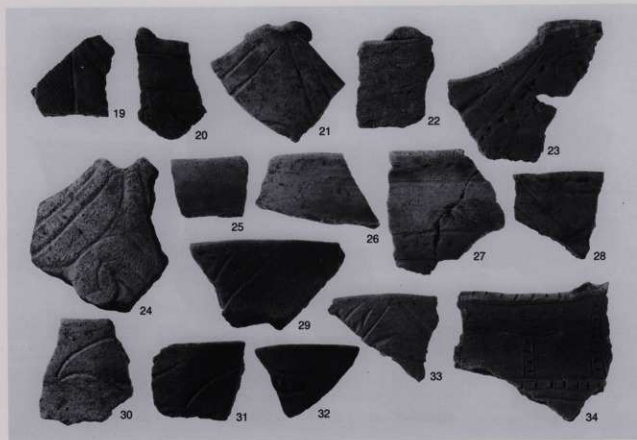
4 包含層①出土耳飾片



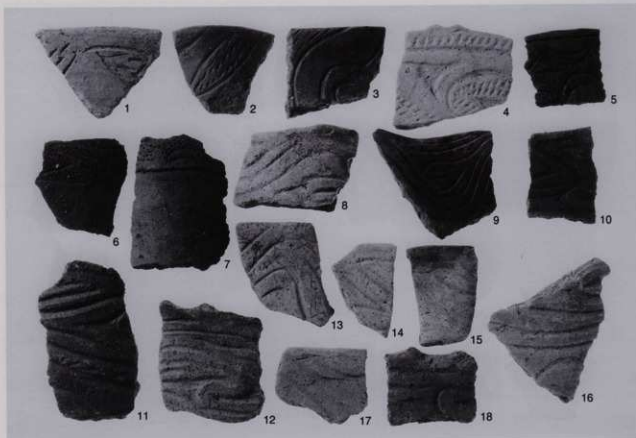
5 包含層①出土土器



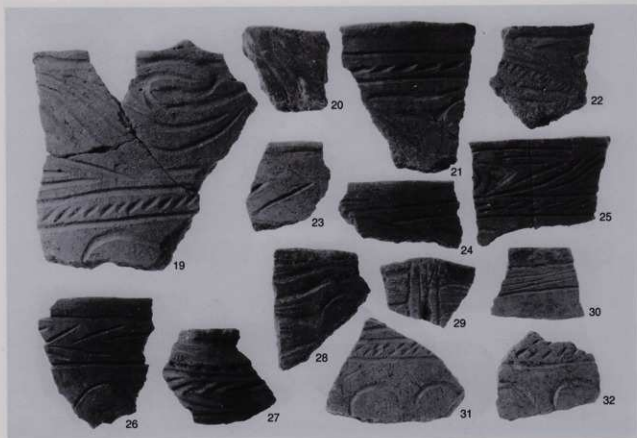
1 包含層①出土土器



2 包含層②出土土器



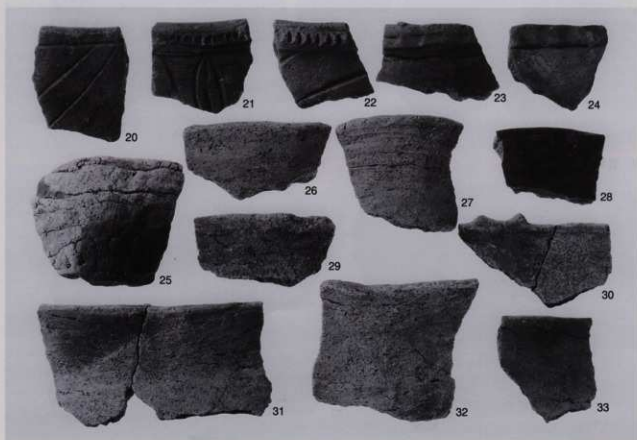
1 包含層①出土土器



2 包含層①出土土器



1 包含層①出土土器



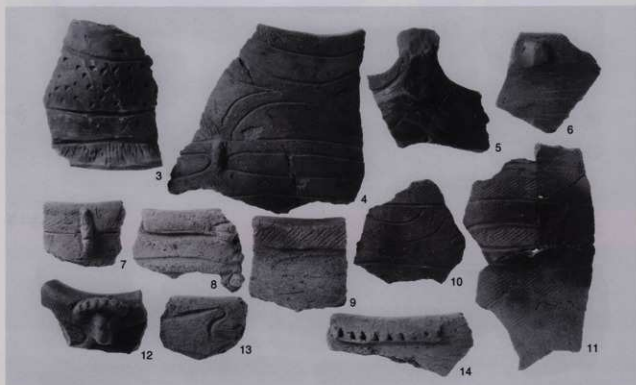
2 包含層①出土土器



1 包含層②出土土器 (第89図3)



2 包含層②出土土器 (第89図5)



3 包含層②出土土器



4 包含層②出土土器



1 土器 (第95图11)



2 土器 (第163图17)



3 土器 (第113图18)



4 土器 (第113图19)



5 土器 (第116图25)



6 土器 (第142图43)



1 土器 (第123图7)



2 土器 (第123图3)



3 土器 (第123图8)



4 土器 (第123图4)



5 土器 (第125图43)



6 土器 (第188图10)



7a 土器 (第123图1)



7b 土器 (第123图1)



1 土器 (第188图2)



2 土器 (第172图3)



3 土器 (第161图1)



4 土器 (第187图17)



5 土器 (第125图1)



6 土器 (第125图2)



1 土器 (第175图2)



2 土器 (第183图9)



3 土器 (第175图3)



4 土器 (第190图2)



5 土器 (第198图19)



6 土器 (第197图18)



7 土器 (第204图17)



1 土器 (第191图10)



2 土器 (第123图10)



3 土器 (第191图2)



4 土器 (第191图18)



5 土器 (第191图27)



6 土器 (第192图1)



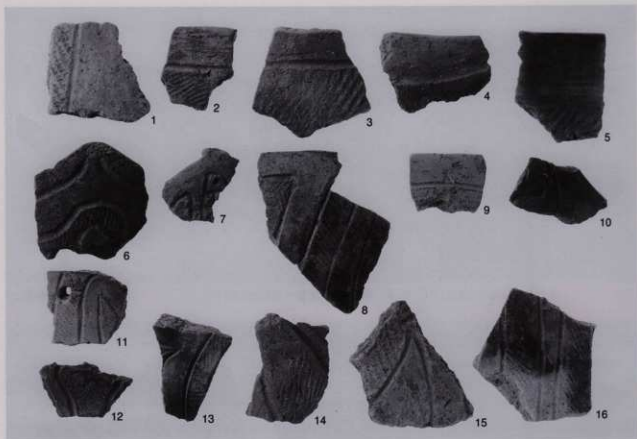
7 土器 (第191图24)



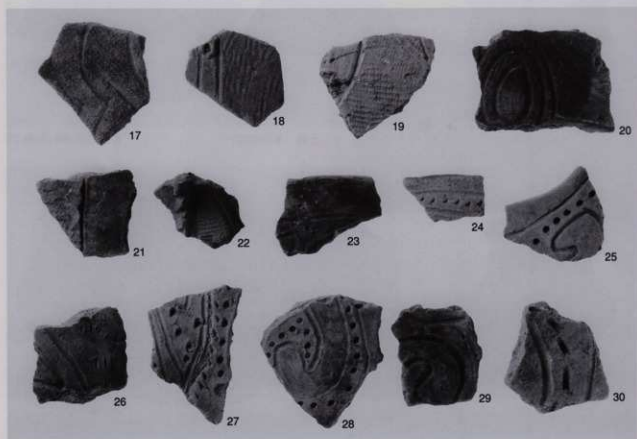
8 土器 (第192图7)



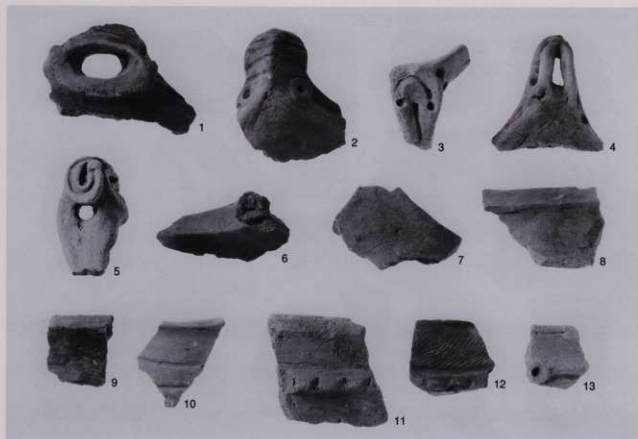
9 土器 (第191图14)



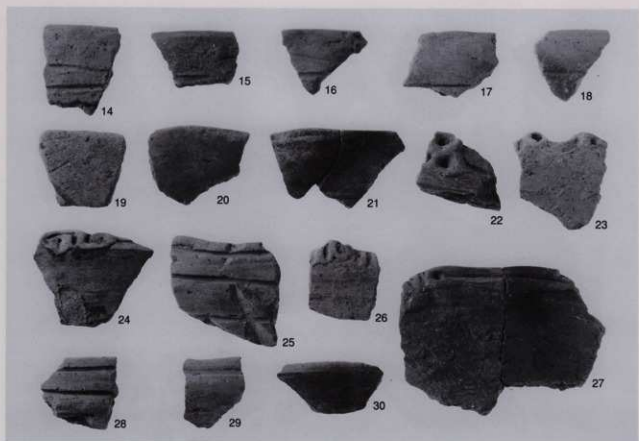
1 土器



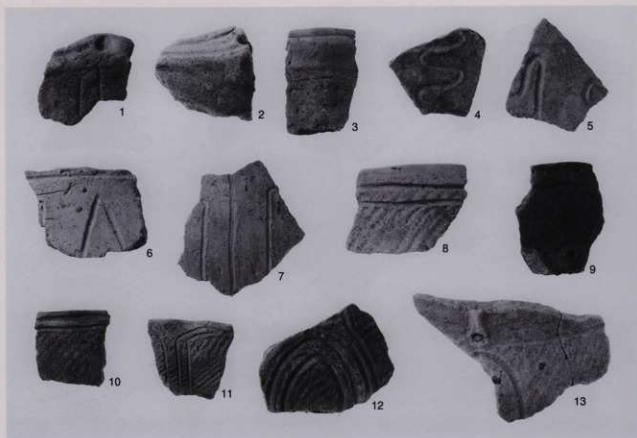
2 土器



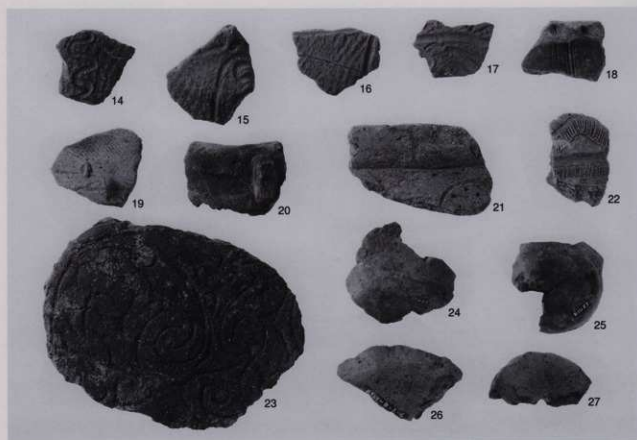
1 土器



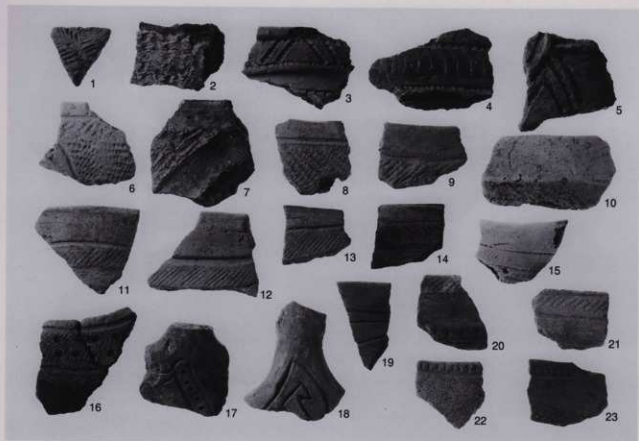
2 土器



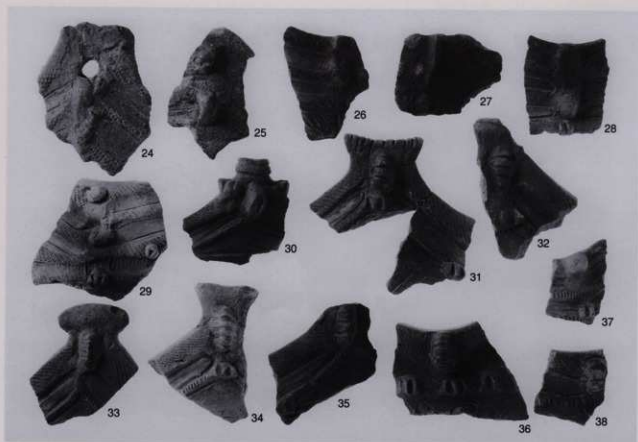
1 土器



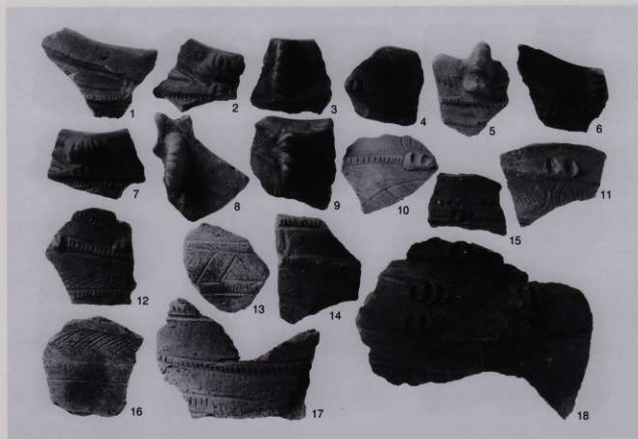
2 土器



1 土器



2 土器



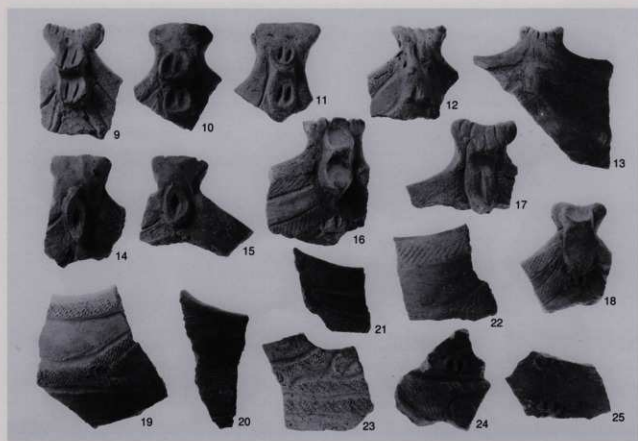
1 土器



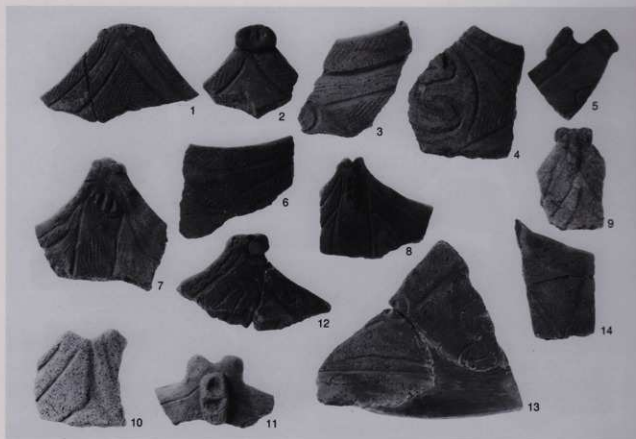
2 土器



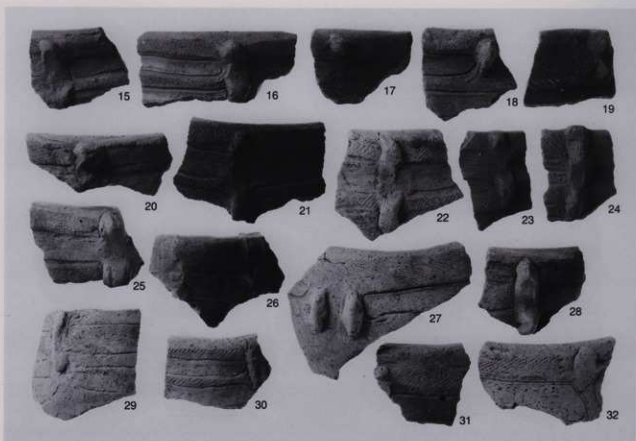
1 土器



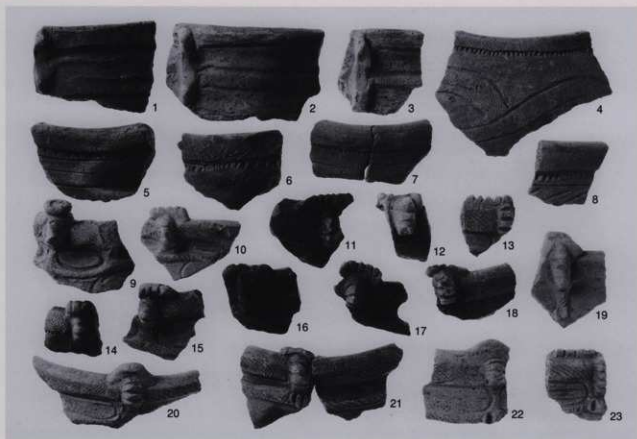
2 土器



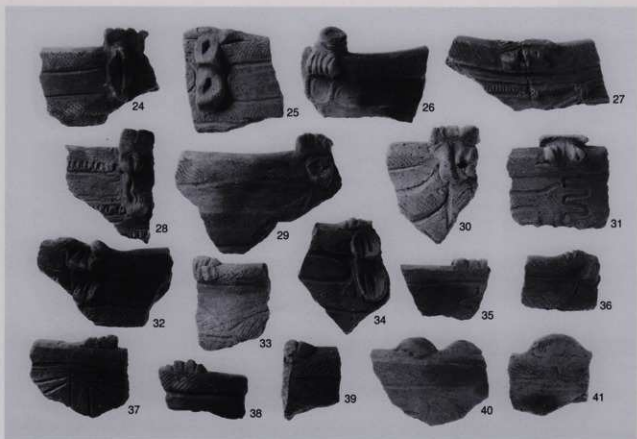
1 土器



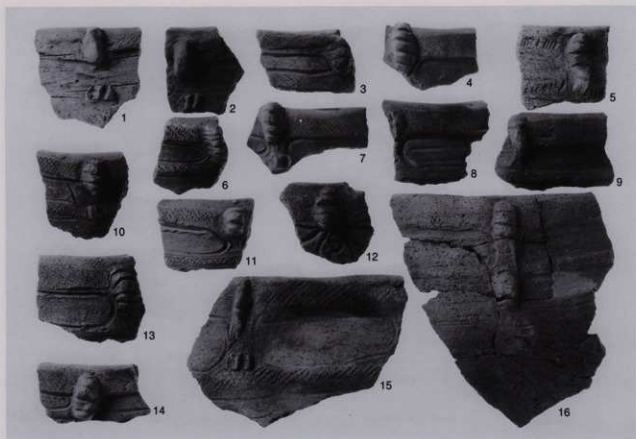
2 土器



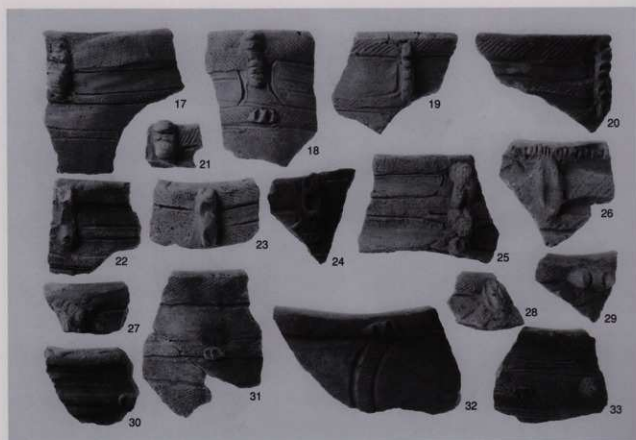
1 土器



2 土器



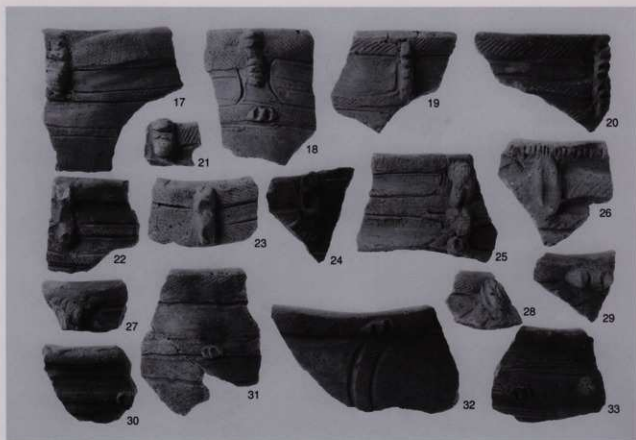
1 土器



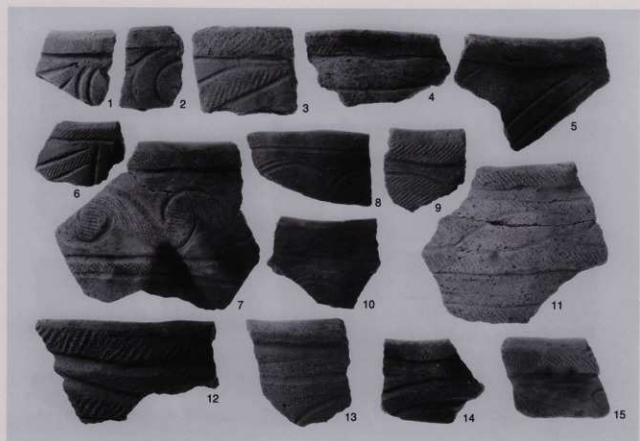
2 土器



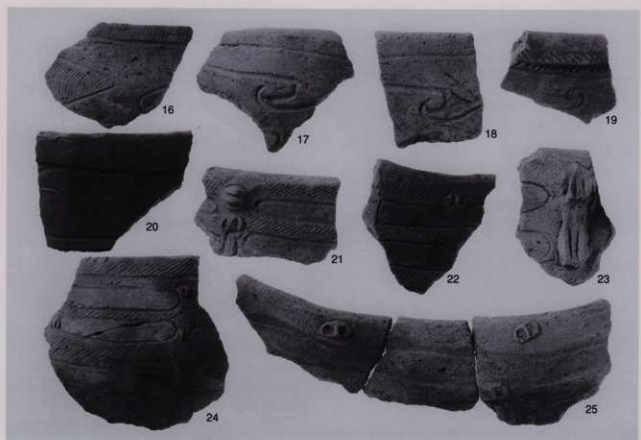
1 土器



2 土器



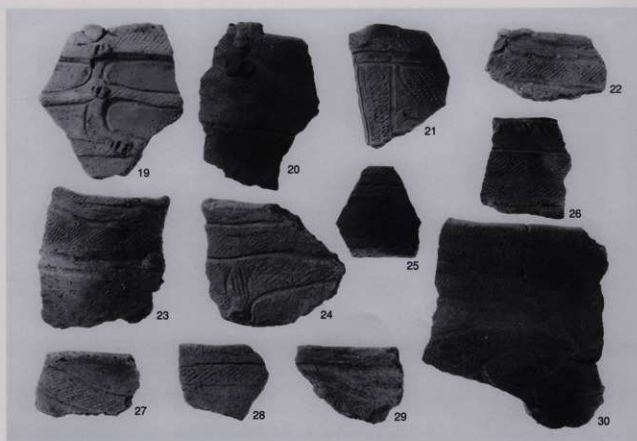
1 土器



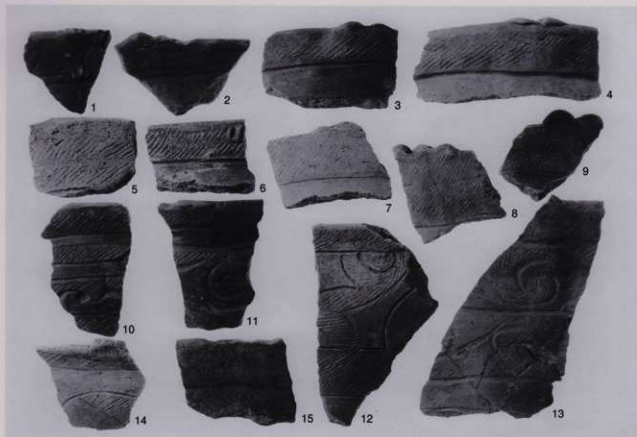
2 土器



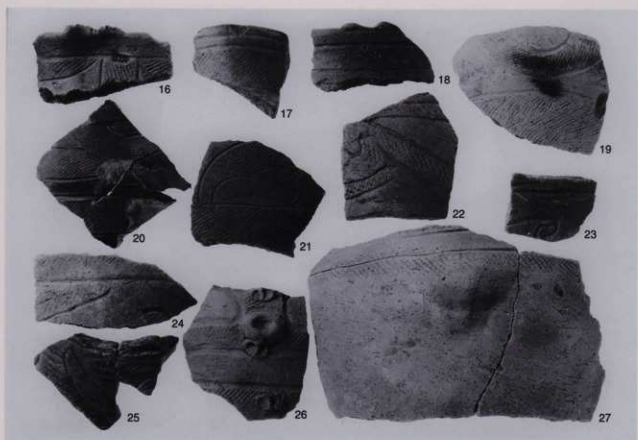
1 土器



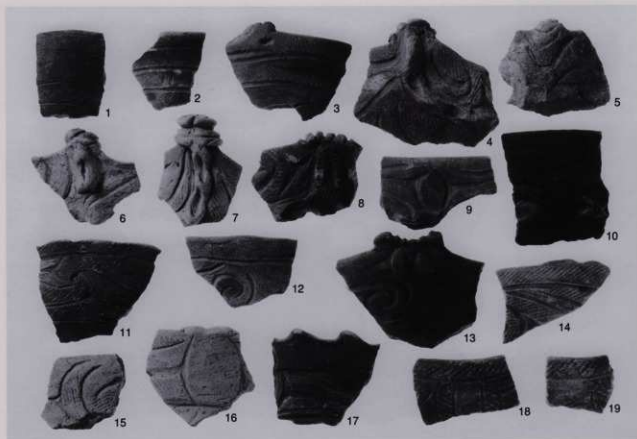
2 土器



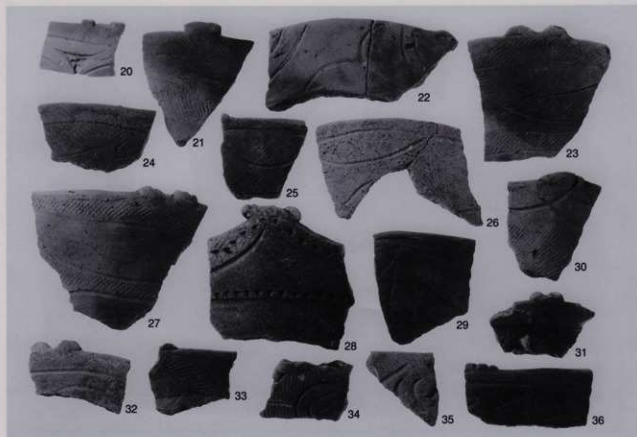
1 土器



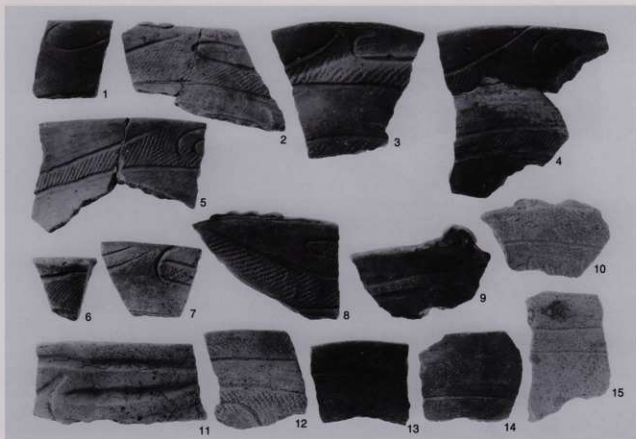
2 土器



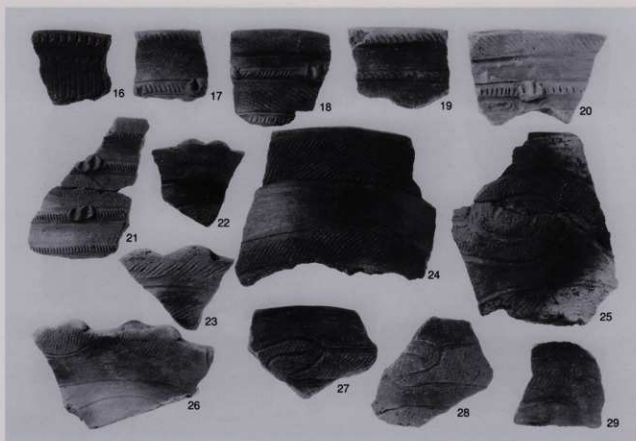
1 土器



2 土器



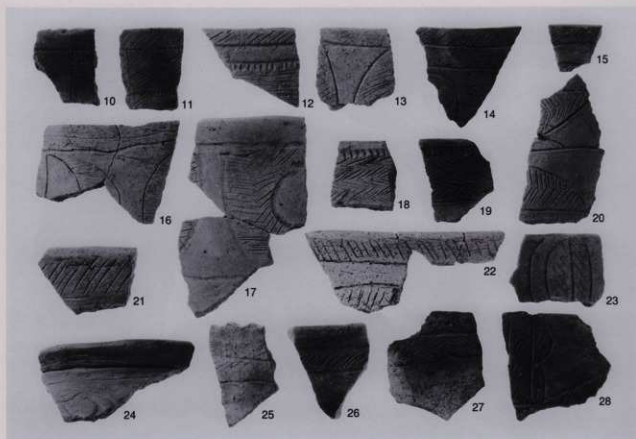
1 土器



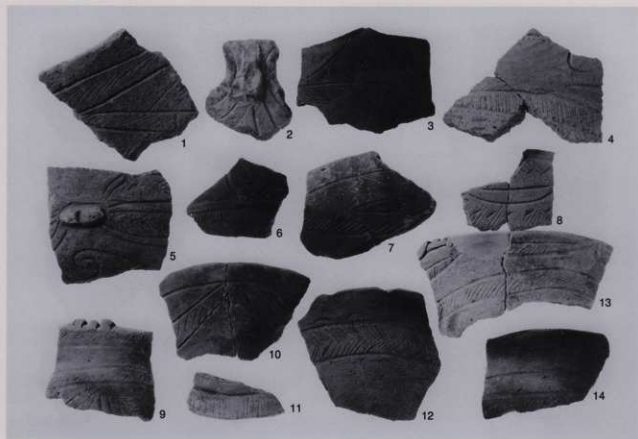
2 土器



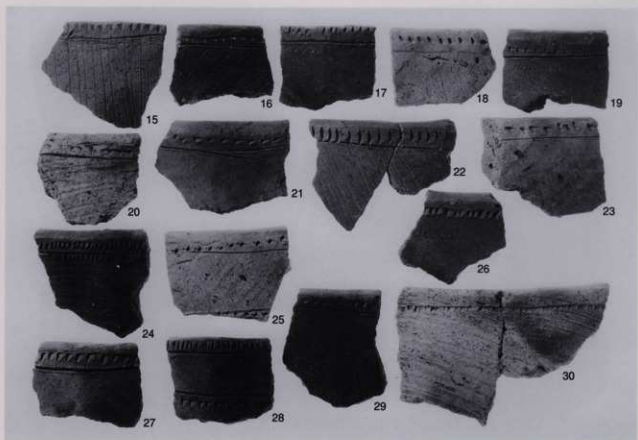
1 土器



2 土器



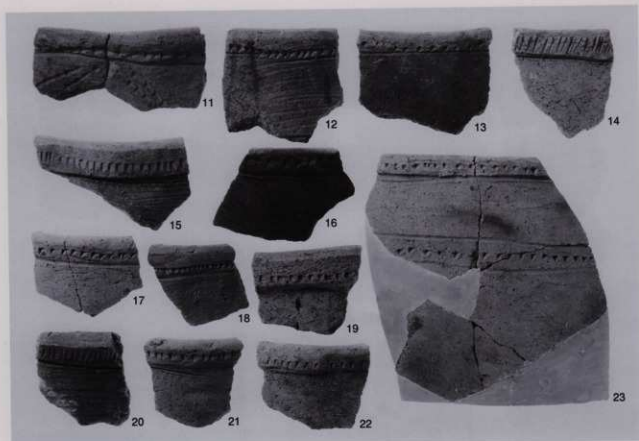
1 土器



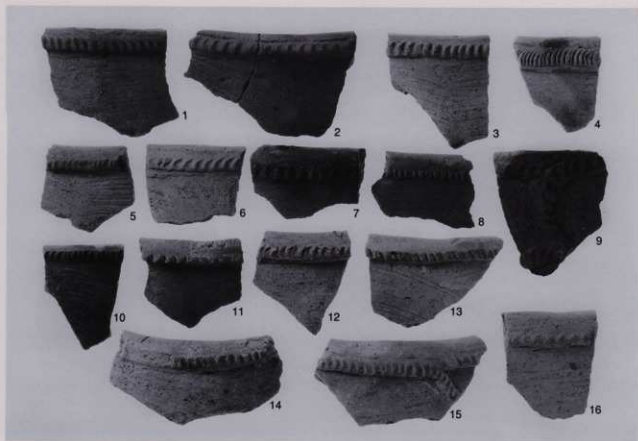
2 土器



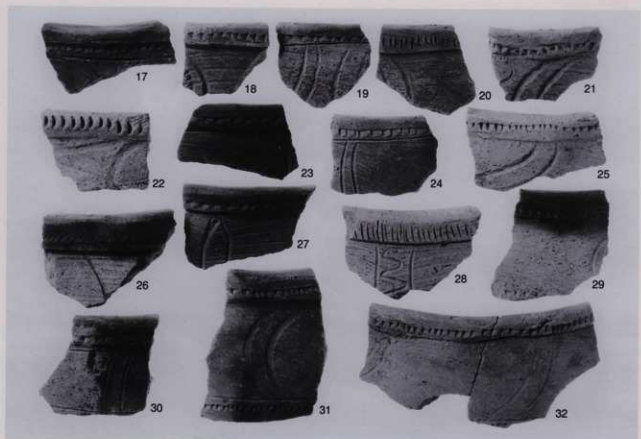
1 土器



2 土器



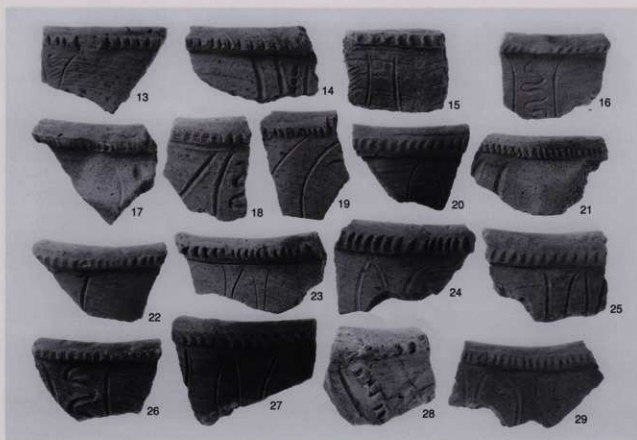
1 土器



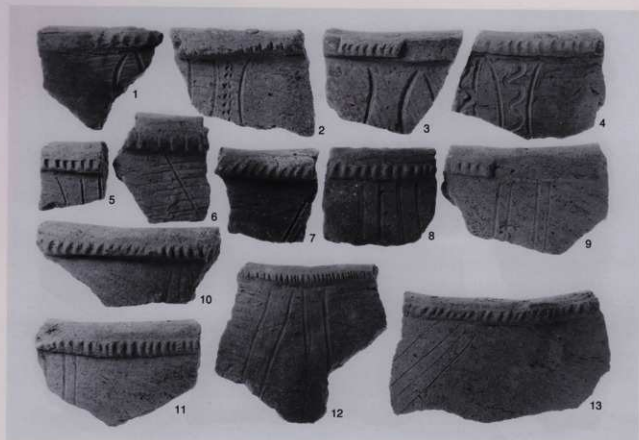
2 土器



1 土器



2 土器



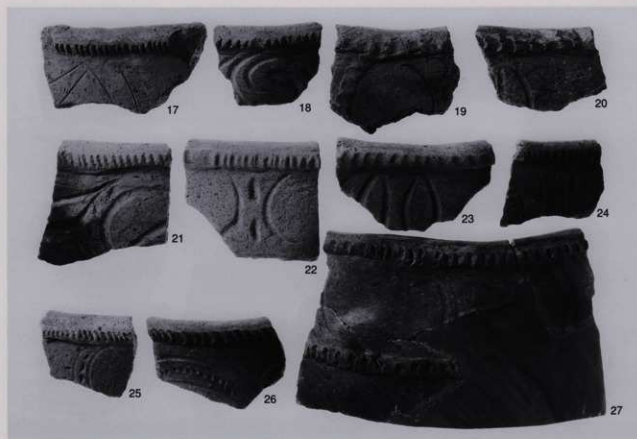
1 土器



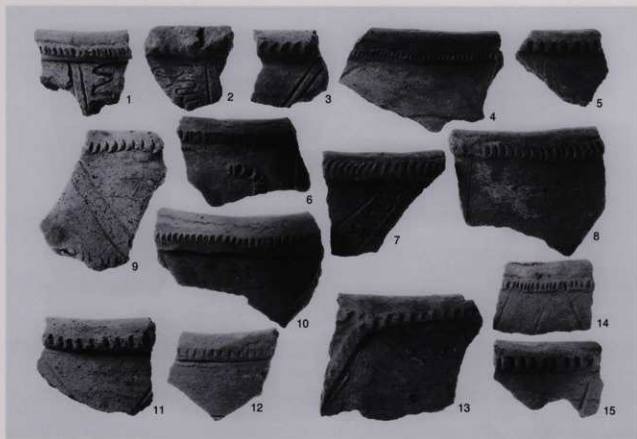
2 土器



1 土器



2 土器



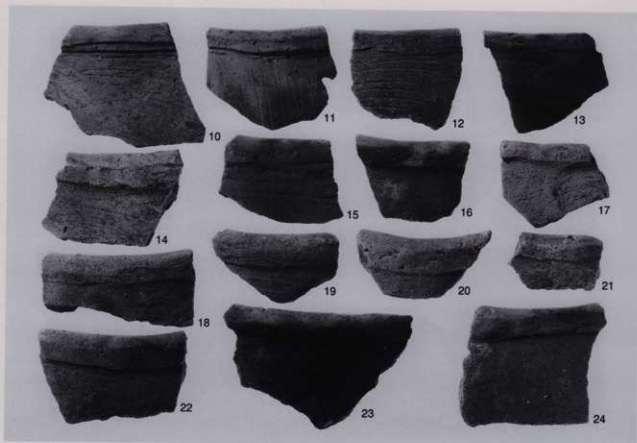
1 土器



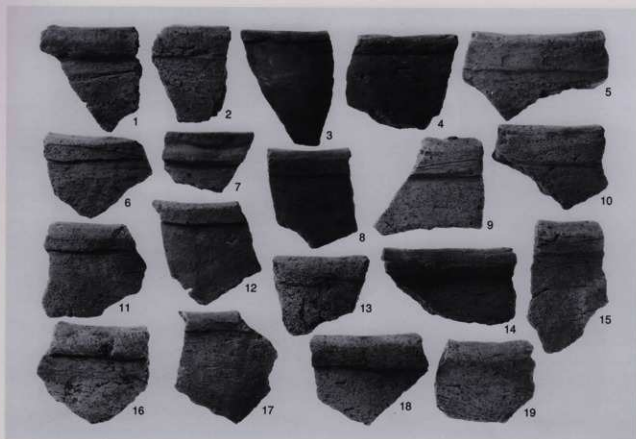
2 土器



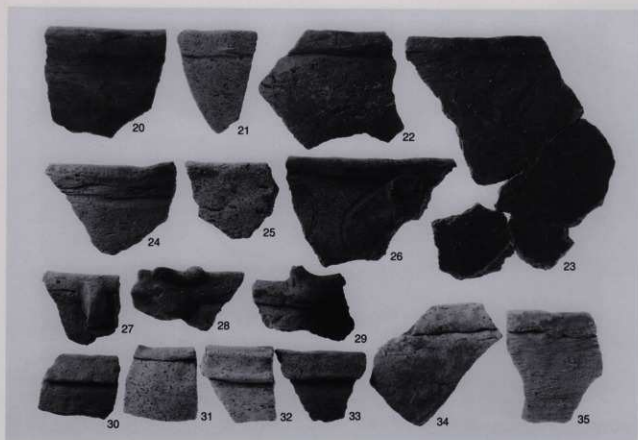
1 土器



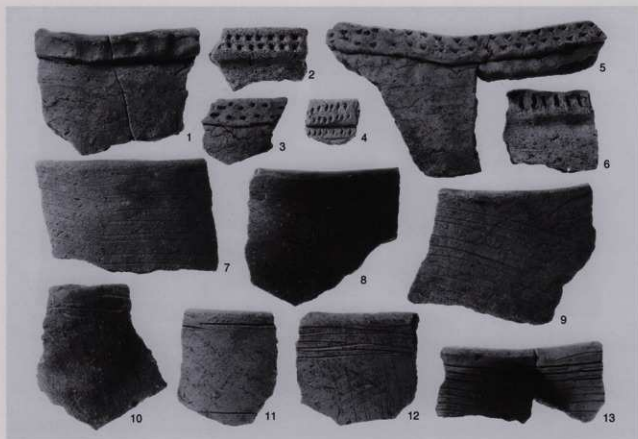
2 土器



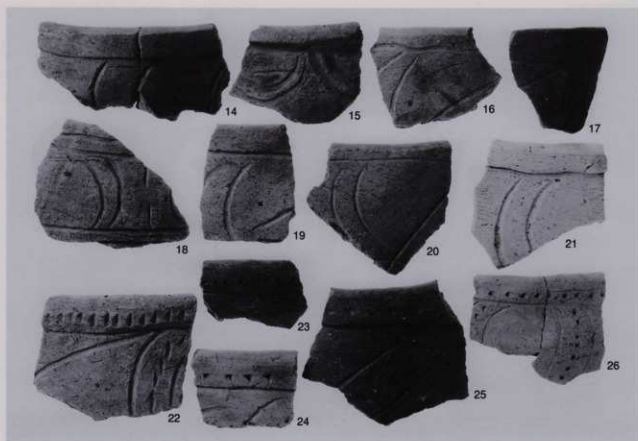
1 土器



2 土器



1 土器



2 土器