

第 523 表 土壌一覧表 (第 101 号土壌～第 150 号土壌)

No	グリッド	形状	長径	短径	深さ	長軸角度	時期	重複新	重複古	備考
101	H-5/I-5	楕円形		0.65	0.17	N-25°-E	時期不明	SK102		
102	H-5/I-5	楕円 I C	1.09	0.82	0.31	N-0°-E	時期不明		SK101	
103	I-5/I-6	長方 II C	1.88	1.08	0.42	N-55°-E	時期不明			
104	D-6	長方 I B	1.04	0.11	0.11	N-71°-W	10世紀	SD18		
105	D-6	楕円 II B	1.56	0.23	0.23	N-22°-W	10世紀	SJ28		
106	H-5	長方 I B	1.04	0.80	0.21	N-80°-E	9世紀後半			
107	D-6	円 I C	0.50	0.49	0.47	N-90°-E	VI			
108	D-6	楕円 I B	1.05	0.61	0.27	N-63°-W	時期不明			
109	D-6	長方 I A	0.92	0.70	0.10	N-26°-E	VI			
110	D-6	不明	0.94	0.30	0.30	N-64°-W	時期不明			
111	D-6	長方 I B	1.01	0.49	0.13	N-66°-W	時期不明			
112	I-5	楕円 I B	1.10	0.70	0.27	N-63°-W	10世紀			
113	D-6	楕円形		0.50	0.21	N-14°-E	VI	SD18		
114	D-6	方 I B	0.82	0.23	0.23	N-64°-W	VII			
115	D-6	円 I B	0.64	0.62	0.12	N-90°-E	時期不明			
116	D-6	楕円 I B	0.82	0.48	0.22	N-13°-E	10世紀			
117	D-6	楕円 I B	1.10	0.66	0.18	N-20°-E	時期不明			
118	E-6	長楕円 II A	2.64	0.42	0.07	N-90°-E	VI			
119	E-6	円 I C	1.06	1.00	0.49	N-0°-E	VI			
120	D-6	円 I A	0.59	0.09	0.09	N-62°-W	VI			
121	D-6	楕円 I B	0.99	0.21	0.21	N-62°-W	10世紀			
122	E-6/F-6	円 I B	1.01	0.56	0.24	N-77°-E	時期不明	SD16		
123	E-6	円 I B	1.00	0.98	0.30	N-38°-W	時期不明			
124	E-6	円 I C	0.87	0.78	0.34	N-90°-E	9世紀			
125	E-6	長方 I A	1.36	0.98	0.10	N-0°-E	時期不明			
126	E-6	円 I C	0.76	0.65	0.45	N-44°-W	VI			
127	F-6	楕円 II B	1.86	1.11	0.22	N-0°-E	VI			
128	E-6	円 I B	0.51	0.24	0.24	N-85°-W	VI		SK67	
129	E-6	不整形		0.50	0.23	N-0°-E	VI	SJ31	SK67	
130	F-6	円 I D	1.11	1.10	0.65	N-22°-W	9世紀		SK131	
131	F-6	不整形	2.79	1.58	0.43	N-0°-E	VI	SK130		
132	F-6	長方 II C	1.53	0.79	0.37	N-42°-E	9世紀		SK133	
133	F-6	円形		0.74	0.13	N-7°-E	10世紀後半	SK132		
134	E-6	楕円 I C	1.32	0.99	0.34	N-70°-W	時期不明			
135	F-6	円 I B	1.07	0.93	0.28	N-53°-E	時期不明			
136	E-6	方 I C	0.54	0.34	0.34	N-90°-E	時期不明	SJ31		
137	F-6	長方 III B	3.28	1.80	0.25	N-5°-E	VI		SK139・SK143	
138	F-6	長楕円 III B	3.81	0.56	0.15	N-90°-E	VI			
139	F-6	不明		0.82	0.14	N-90°-E	9世紀	SK138		
140	F-6/F-7	円 I C	0.75	0.67	0.32	N-73°-W	9世紀		SK141	
141	F-6	不整形	1.15	0.33	0.33	N-60°-W	時期不明	SK140		
142	F-6/F-7	楕円 I B	1.25	0.60	0.18	N-3°-E	10世紀			
143	F-6	円 I B	1.09	0.12	0.12	N-71°-E	時期不明	SK138		
144	F-6/G-6	円 I B	0.81	0.76	0.25	N-76°-E	10世紀前半			
145	F-6/G-6	方 I A	0.74	0.61	0.09	N-0°-E	時期不明			
146	G-6	円 I C	0.76	0.62	0.34	N-48°-W	時期不明			
147	G-6	方 I B	1.16	1.02	0.25	N-0°-E	10世紀			
148	G-6	方 I B	0.98	0.89	0.12	N-0°-E	VI			
149	G-6	円 I C	0.88	0.87	0.33	N-90°-E	9世紀			
150	G-6	長方 I A	1.32	0.67	0.09	N-60°-W	VI			

第524表 土壌一覧表 (第151号土壌～第198号土壌)

№	グリップ	形状	長径	短径	深さ	長軸角度	時期	重複新	重複古	備考
151	G-6	楕円 I B	1.23	0.63	0.12	N-19°-W	Ⅲ			
152	G-6/G-7	長方 I B	0.89	0.70	0.17	N-83°-E	V			
153	G-6/H-6	円 II C	1.53	1.39	0.35	N-90°-E	9世紀			
154	G-6	楕円 I B	1.31	0.63	0.20	N-81°-W	Ⅶ		SK155	
155	G-6	方 I B	1.28	1.28	0.11	N-6°-E	時期不明	SK154		
156	G-6	円 I B	0.58	0.46	0.24	N-86°-W	時期不明			
157	G-6	楕円 I A	0.57	0.40	0.09	N-90°-E	時期不明			
158	H-6	不整形	1.20	0.11	0.11	N-62°-E	時期不明	SK160		
159	G-6/H-6	方形	1.08	0.23	0.23	N-0°-E	時期不明	SK160		
160	H-6	方 I C	1.40	1.38	0.31	N-20°-E	IX			SK 158・SK 159
161	G-7/H-6-7	長楕円 III A	10.2		0.08	N-13°-W	時期不明	SJ40・SJ41・SJ208		
162	G-6/H-6	方 I B	1.43	1.09	0.27	N-51°-E	9世紀			
163	H-6	方 I B	0.92	0.85	0.27	N-36°-E	Ⅵ			
164	H-6	不整 II C	2.35	0.38	0.38	N-89°-E	10世紀前半			
165	H-6	円 II B	1.54	1.43	0.27	N-90°-E	時期不明			
166	H-6	不整 I A	1.34	0.47	0.05	N-0°-E	時期不明			
167	I-6	楕円 II A	1.83	0.09	0.09	N-90°-E	時期不明	SK168		
168	I-6	円 I B	0.73	0.64	0.27	N-90°-E	時期不明		SK167	
169	H-6	不整 III C	4.44	1.83	0.43	N-11°-E	V			
170	I-6	長方 I A	0.92	0.69	0.06	N-90°-E	時期不明			SK171
171	I-6	長方 II A	2.77	2.04	0.05	N-0°-E	V	SK 170・SK 172・SK173		
172	I-6	楕円 I A	0.83	0.50	0.09	N-5°-W	時期不明			SK171
173	I-6	長方 II B	1.62	0.94	0.28	N-5°-W	Ⅶ	SK174		SK171
174	I-6	楕円 II C	1.58	0.88	0.33	N-15°-E	10世紀			SK173
175	H-6	円 I B	1.01	0.98	0.20	N-10°-W	IV			
176	J-6	方 I C	0.83	0.45	0.45	N-71°-W	時期不明	SB2		
177	H-6	楕円 I A	1.46	0.06	0.06	N-4°-W	時期不明	SJ42		
178	K-6/K-7	楕円形		0.70	0.31	N-88°-W	IX			
179	K-6/K-7	長方 II D	1.90	1.48	0.58	N-76°-W	10世紀			
180	F-7/F-8	不整 I C	1.18	1.03	0.32	N-90°-E	9世紀			
181	G-7	円 II B	1.63	1.43	0.22	N-0°-E	10世紀前半			
182	G-7	円 I C	0.70	0.61	0.40	N-0°-E	Ⅶ			
183	F-7	不整 I C	0.93	0.85	0.49	N-24°-W	時期不明	SB6		
184	F-7	円 I B	1.10	1.04	0.24	N-90°-E	10世紀			
185	F-7/F-8	長楕円 I A	1.36	0.34	0.04	N-74°-W	時期不明			
186	F-7	円形		0.90	0.13	N-16°-W	10世紀	SK187		
187	F-7	方 I B	1.28	1.20	0.18	N-11°-E	9世紀後半		SK186	
188	I-6	円 I A	0.79	0.79	0.09	N-0°-E	時期不明			
189	F-7	楕円 I B	1.22	0.83	0.19	N-83°-W	10世紀前半			
190	G-7	円 I C	0.73	0.71	0.32	N-13°-W	時期不明			区画溝 10
191	E-7	楕円 I A	0.91	0.59	0.07	N-67°-W	10世紀			
192	G-7/G-8	方 I A	0.98	0.86	0.04	N-90°-E	時期不明			
193	H-7	長方 I A	0.94	0.58	0.05	N-84°-W	時期不明			
194	I-7/J-7	長方 I B	1.28	0.97	0.18	N-84°-W	9世紀			
195	I-7	楕円 I C	0.90	0.78	0.43	N-85°-W	9世紀			
196	G-7	長楕円 II B	2.18	0.85	0.29	N-7°-E	Ⅷ			
197	Q-7/Q-8	円 I B	0.90	0.77	0.20	N-15°-E	9世紀			
198	F-8	円 I B	1.33	1.15	0.13	N-57°-W	Ⅵ			

第 525 表 土壌一覽表 (第 199 号土壌～第 249 号土壌)

No	グリッド	形状	長さ	短径	深さ	長軸角度	時期	重複新	重複占	備考
199	E-8	不明	1.94		0.09	N-41°-W	V			
200	Q-7	長方 I C	1.15	0.75	0.47	N-84°-E	時期不明			
201	E-8	長方 II B	2.15	1.15	0.19	N-82°-W	IX			
202	E-8	不整 I B	0.89	0.29	0.11	N-67°-E	時期不明			
203	E-8	不明			0.07	N-87°-W	時期不明			
204	I-7/J-7	長方形		1.34	0.10	N-83°-W	9世紀			
205	F-8	不明	1.08		0.04	N-71°-W	Ⅷ	SK212		
206	F-8	楕円 I B	1.11	0.70	0.19	N-88°-W	時期不明	SB6		
207	F-8	円 I C	1.23	1.13	0.34	N-84°-W	9世紀			
208	F-8	長方 I B	1.29	0.73	0.13	N-14°-W	9世紀			
209	H-8	円 I B	0.93	0.87	0.16	N-0°-E	9世紀			
210	H-8	方 I B	0.96	0.92	0.25	N-0°-E	V			
211	H-8	長方形		1.28	0.20	N-	時期不明			
212	F-8/G-8	不整 III B	5.05	1.86	0.14	N-78°-W	時期不明		SK205	
213	I-8	方 I B	1.41	1.16	0.17	N-0°-E	10世紀前半			
214	I-8	長方形		0.98	0.35	N-82°-W	II			
215	I-8	長方 I C	1.28	0.83	0.33	N-25°-E	時期不明			
216	I-8	長方 I B	1.26	0.82	0.22	N-90°-E	時期不明			
217	H-8/I-8	不整 III A	4.49	1.80	0.07	N-14°-W	時期不明			
218	J-8	長方 I B	1.46	1.21	0.19	N-77°-W	9世紀			
219	J-8	円 I A	0.78	0.66	0.09	N-82°-E	時期不明			
220	J-8	長楕円 II A	2.22	0.17	0.10	N-10°-W	時期不明			
221	I-8/I-9	長方 III B	3.12	1.94	0.25	N-90°-E	9世紀			
222	I-8	長方 II C	1.93	1.32	0.33	N-0°-E	VI			
223	I-8	方形		0.80	0.12	N-0°-E	10世紀			
224	I-8	長方 I C	1.15	0.77	0.36	N-7°-E	時期不明			
225	J-8/J-9	楕円 I B	1.16	0.57	0.12	N-77°-W	時期不明			
226	J-8/K-8	長楕円形		0.37	0.24	N-7°-W	時期不明			
227	Q-8/R-8	不整形		0.85	0.30	N-30°-W	9世紀後半			
228	J-8/J-9	不整 II B	2.64	1.22	0.16	N-75°-E	時期不明			
229	N-8	方 I B	0.62	0.51	0.20	N-0°-E	時期不明			
230	N-8	楕円 I B	1.12	0.80	0.15	N-78°-E	時期不明			
231	N-8	円 I B	0.75	0.64	0.12	N-90°-E	時期不明			
232	O-8	楕円 I B	1.09	0.84	0.27	N-90°-E	時期不明			
233	O-8	円 I B	0.78	0.76	0.28	N-90°-E	時期不明			
234	O-8	楕円 I B	1.15	0.75	0.23	N-17°-W	時期不明			
235	R-8/R-9	楕円形		0.85	0.24	N-0°-E	V			
236	F-9	楕円形		1.05	0.04	N-90°-E	VI		SK241	
237	F-9	長方形		1.47	0.03	N-89°-E	IV	SK239		
238	F-9	長方 II C	1.56	1.15	0.36	N-73°-W	XI			
239	F-9	方 I B	1.34	1.26	0.24	N-2°-E	9世紀		SK237	
240	F-9	円 I C	1.26	1.00	0.48	N-87°-W	時期不明			
241	F-9	楕円 II B	2.63	1.61	0.16	N-68°-W	IV	SK236		
242	H-9	長楕円 III A	3.24	0.48	0.07	N-10°-E	時期不明			
243	F-9	楕円 I B	1.08	0.67	0.19	N-43°-E	時期不明			
244	G-9	楕円 I B	0.78	0.59	0.17	N-61°-E	10世紀前半			
245	H-9	楕円 I C	1.24	0.67	0.36	N-32°-W	9世紀			
246	G-9	円 I B	0.59	0.55	0.29	N-90°-E	時期不明			
247	H-9	円 I B	0.70	0.68	0.12	N-0°-E	10世紀前半			
248	I-9	方 I B	0.66	0.36	0.17	N-62°-W	9世紀			
249	G-9	楕円 I B	1.12	0.84	0.12	N-0°-E	時期不明			

第526表 土壌一覧表(第250号土壌～第296号土壌)

No	グリッド	形状	長径	短径	深さ	長軸角度	時期	重複新	重複古	備考
250	I-9	方 I B	1.30	1.05	0.24	N-1°-E	9世紀			
251	H-9	長方 II C	1.77	1.02	0.32	N-88°-E	10世紀			
252	H-9	長方 II B	1.51	1.03	0.21	N-85°-E	9世紀			
253	I-9/J-10	不整形		0.77	0.07	N-66°-W	時期不明	SJ75		
254	J-9	不明		1.44	0.29	N-16°-W	V	SJ89		
255	H-9/J-9	不明	1.52		0.32	N-5°-W	10世紀	SJ57		
256	I-9/J-9	円 I B	1.04	0.95	0.25	N-1°-E	9世紀			
257	I-9	楕円形		0.96	0.22	N-86°-E	時期不明			
258	J-9	長方 I B	1.43	0.97	0.26	N-87°-W	時期不明			
259	I-9	長方 I B	0.89	0.55	0.20	N-82°-E	時期不明			
260	K-9	不明			0.27	N-75°-W	10世紀	SJ85・SJ86		
261	K-9	不明	0.97		0.11	N-74°-W	Ⅲ	SJ87		
262	K-9	円 I B	0.60	0.57	0.17	N-85°-W	10世紀			
263	L-9	長方 I B	0.88	0.65	0.15	N-6°-E	時期不明			
264	K-9	円 I B	1.12		0.20	N-0°-E	時期不明			
265	J-9	長楕円形		0.68	0.07	N-0°-E	Ⅲ			
266	J-9	長楕円 III A	3.71	0.77	0.07	N-90°-E	時期不明			
267	O-9	楕円 I B	0.68	0.43	0.15	N-48°-W	時期不明			
268	O-9	楕円 III A	0.50	0.37	0.11	N-90°-E	時期不明			
269	O-9	楕円 I B	0.60	0.50	0.15	N-33°-E	時期不明			
270	H-10	楕円 I A	0.94	0.57	0.10	N-55°-W	時期不明			
271	F-10	不明		0.98	0.07	N-59°-W	時期不明			
272	F-10/G-10	楕円 III C	3.48	2.01	0.53	N-89°-E	Ⅳ			
273	K-9	不整形 B	2.22	1.44	0.14	N-0°-E	10世紀前半			
274	R-9	楕円 II B	1.84	1.46	0.17	N-0°-E	時期不明			
275	N-9/O-9	楕円 II B	2.01	1.50	0.30	N-87°-E	時期不明			
276	G-10	不整形 B	3.46		0.17	N-76°-W	Ⅲ	SJ52・SK277		
277	G-10	長楕円 III B	3.33	0.88	0.13	N-9°-E	V	SJ52	SK 276・SK 284	
278	G-10	長楕円形		1.72	0.27	N-0°-E	9世紀	SJ52		
279	H-10	長方 II C	2.17	0.71	0.32	N-0°-E	時期不明			
280	I-10	方 I B	1.22	1.19	0.17	N-0°-E	V			
281	H-10	長楕円 III C	3.11	0.51	0.31	N-8°-W	時期不明			
282	I-10/I-11/J-10/J-11	不整形 C	4.07	2.19	0.34	N-4°-E	Ⅲ			
283	I-10	長方形		2.14	0.13	N-36°-W	Ⅲ	SJ71		
284	G-10	不明	2.04		0.24	N-14°-E	時期不明	SK277		
285	I-10	長方 I C	1.09	0.52	0.32	N-80°-W	時期不明			
286	J-10	円 I A	0.73	0.71	0.10	N-90°-E	時期不明			
287	J-10	円 I B	0.84	0.78	0.28	N-40°-E	時期不明			
288	J-10	長方 I C	1.14	0.73	0.33	N-47°-W	9世紀後半			
289	K-10	楕円 I B	1.12	0.92	0.26	N-67°-W	時期不明			
290	K-10	円 I B	1.19	1.02	0.15	N-35°-W	10世紀前半			
291	J-10	長方 I B	1.09		0.23	N-19°-W	時期不明	SJ96		
292	K-10	不明		1.05	0.33	N-39°-W	10世紀	SJ104		
293	K-10/K-11	楕円 II B	1.85	1.40	0.20	N-29°-E	10世紀			
294	M-10	長方 II C	1.86	1.13	0.35	N-80°-E	Ⅳ			
295	Q-10	長方 I B	1.48	1.01	0.15	N-35°-E	Ⅳ			
296	Q-10	不整形 B	5.17		0.27	N-83°-E	9世紀			

第527表 土壤一覧表(第297号土壤~第344号土壤)

No.	グリッド	形状	長径	短径	深さ	長軸角度	時期	重複新	重複古	備考
297	L-10	円 I C	0.74	0.68	0.33	N-0°-E	Ⅶ			
298	M-10/ N-10	円 I B	0.55	0.53	0.16	N-90°-E	時期不明			
299	N-10	楕円 I B	0.77	0.50	0.29	N-0°-E	時期不明			
300	O-10	楕円 I A	0.78	0.62	0.07	N-39°-E	Ⅳ			
301	H-11	方 I B	0.70	0.51	0.17	N-90°-E	時期不明			
302	Q-10	方 I B	1.22	1.14	0.15	N-55°-E	時期不明			
303	H-11	方 I B	0.63	0.56	0.22	N-0°-E	時期不明			
304	R-10	不整形				N-	Ⅱ			
305	H-11	楕円ⅡB	2.31	1.44	0.19	N-16°-W	時期不明		SK306	
306	H-11	円 I C	0.89	0.84	0.35	N-0°-E	10世紀	SK305		
307	Q-10/Q-11	楕円ⅡB	2.55	1.48	0.30	N-0°-E	時期不明			
308	G-11	長楕円ⅡA	1.95	0.49	0.04	N-6°-E	時期不明			
309	H-11	長楕円ⅡB	1.90	0.68	0.16	N-6°-W	9世紀			
310	H-11	楕円 I B	0.61	0.46	0.14	N-69°-W	時期不明			
311	H-11	楕円 I B	0.92	0.45	0.25	N-32°-W	時期不明			
312	H-11	長楕円ⅡB	2.60	0.61	0.15	N-3°-E	Ⅱ			
313	H-11	長楕円ⅢB	3.46	0.71	0.20	N-3°-W	時期不明			
314	H-11	円 I B	0.72	0.68	0.14	N-90°-E	時期不明			
315	G-11	楕円 I B	0.90	0.57	0.16	N-13°-E	時期不明			
316	H-11	方 I A	0.76	0.68	0.07	N-90°-E	時期不明			
317	H-11	円 I B	1.03	0.91	0.28	N-90°-E	V			
318	I-11	長方 I A	0.93	0.54	0.09	N-0°-E	V			
319	I-11	不整 I B	1.43	1.17	0.14	N-28°-E	時期不明			
320	I-11	方形		1.15	0.32	N-61°-E	時期不明			
321	I-11	円 I B	0.91	0.83	0.26	N-90°-E	時期不明			
322	I-11	方 I A	0.98	0.63	0.04	N-	時期不明			
323	I-11	楕円 I B	1.01		0.27	N-26°-W	時期不明			
324	I-11/I-12	不整ⅡB	1.70	1.47	0.27	N-90°-E	時期不明			
325	I-11	不整ⅢB	4.21	1.78	0.18	N-90°-E	Ⅶ			
326	J-11	不整ⅢB	4.42	4.02	0.20	N-28°-W	Ⅳ			
327	I-11	不明		0.92	0.32	N-90°-E	時期不明	SJ144		
328	I-11/J-11	不明	1.13		0.04	N-4°-E	9世紀後半	SJ144		
329	J-11	長楕円 I A	1.45	0.30	0.10	N-80°-E	時期不明			
330	I-11	長方ⅡB	1.86		0.25	N-0°-E	9世紀後半	SJ141		
331	J-11	不整ⅡB	1.61	1.49	0.12	N-0°-E	Ⅲ			
332	J-11	不整ⅡB	2.37	2.18	0.13	N-42°-W	9世紀			
333	J-11	楕円ⅡB	1.61	0.68	0.15	N-50°-W	10世紀前半			
334	J-11	長方 I C	1.31	0.91	0.37	N-45°-E	時期不明			
335	K-11	長方 I B	1.37	0.95	0.17	N-0°-E	時期不明			
336	J-11	長楕円形		0.88	0.22	N-0°-E	10世紀前半			
337	J-11	長方 I B	1.01	0.75	0.30	N-14°-E	9世紀			
338	J-11	円 I A	0.71	0.55	0.10	N-28°-E	9世紀			
339	J-11	長方 I C	0.78	0.41	0.38	N-75°-W	時期不明			
340	K-11	方 I A	1.06	0.99	0.10	N-38°-W	10世紀前半			
341	K-11	楕円 I A	1.29	0.82	0.10	N-29°-W	9世紀			
342	K-11	不整ⅡB	1.90	1.25	0.18	N-78°-E	Ⅶ		SK343	
343	K-11	円 I A	0.65	0.62	0.08	N-5°-E	時期不明	SK342		
344	K-11	長方ⅡB	2.20	0.86	0.27	N-6°-E	9世紀前半			

第528表 土壌一覽表(第345号土壌~第387号土壌)

No	グリッド	形状	長径	短径	深さ	長軸角度	時期	重複新	重複古	備考
345	J-11/K-11	楕円ⅡB	1.98	1.67	0.20	N-0°-E	Ⅵ			
346	N-11/O-11	楕円ⅡA	2.22		0.07	N-0°-E	時期不明			
347	H-12	方ⅢB	3.40		0.30	N-82°-E	Ⅵ	SJ148	SK351・SK355	
348	O-11	楕円ⅡA	2.52	1.51	0.07	N-12°-W	時期不明			
349	Q-11	長方形		1.02	0.09	N-0°-E	時期不明			
350	Q-11	楕円ⅠB	1.07	0.80	0.20	N-28°-W	Ⅳ			
351	H-12	不明	1.36		0.10	N-85°-E	9世紀後半	SK347		
352	G-12	楕円ⅠA	0.68	0.57	0.05	N-35°-E	時期不明			
353	G-12	円ⅠA	0.73	0.62	0.09	N-37°-W	時期不明			
354	G-12	楕円ⅠC	1.29	0.88	0.37	N-65°-W	時期不明			
355	H-12	不明	2.59		0.28	N-0°-E	時期不明	SK347		
356	H-12	長楕円ⅡB	2.18	1.03	0.22	N-51°-E	時期不明			
357	H-12	不明	1.78		0.17	N-88°-E	時期不明	SJ145		
358	H-12	円ⅡB	1.54	1.34	0.20	N-0°-E	Ⅳ			
359	H-12	円ⅠB	0.83	0.71	0.30	N-5°-E	Ⅵ		SJ148・SK360	
360	H-12	長方ⅠA	1.05		0.09	N-0°-E	9世紀	SJ148・SK359		
361	H-12	長楕円ⅡB	1.84	0.58	0.24	N-8°-W	時期不明			
362	H-12	長方ⅠB	0.89	0.68	0.14	N-64°-W	時期不明			
363	H-12	円ⅠA	0.89	0.73	0.05	N-22°-W	時期不明			
364	H-12	方ⅠB	0.89	0.71	0.17	N-	時期不明			
365	I-12	円ⅠA	0.75	0.61	0.08	N-90°-E	時期不明			
366	I-12	円ⅠB	0.75	0.69	0.14	N-90°-E	時期不明			
367	I-12	楕円ⅠC	0.62	0.48	0.35	N-14°-E	9世紀			
368	H-12	楕円ⅠB	0.73		0.14	N-0°-E	時期不明			
369	J-12	方ⅠC	0.92	0.86	0.31	N-0°-E	時期不明			
370	K-12	楕円ⅠC	0.82	0.58	0.50	N-8°-W	9世紀			
371	I-12	円ⅠB	0.95	0.92	0.28	N-90°-E	9世紀			
372	K-12/K-13 /L-12/L-13	長方ⅠA	1.40	1.03	0.09	N-90°-E	V			
373	P-12/P-13	長方ⅢD	3.52	2.67	0.70	N-90°-E	Ⅷ			
374	I-12/I-13	長楕円形		0.85	0.10	N-53°-E	Ⅵ			
375	J-12	長方ⅢB	3.10	1.82	0.20	N-1°-E	V			
376	J-12	方ⅠB	1.10	1.04	0.27	N-85°-E	Ⅳ			
377	N-12	不整形		1.24	0.03	N-21°-W	Ⅳ	区画溝12		
378	H-13/H-14	長楕円形		0.43	0.10	N-90°-E	Ⅵ	SJ151		
379	Q-12	長楕円ⅢA	5.86	1.52	0.04	N-32°-W	時期不明			
380	H-13	長方ⅠB	0.66	0.36	0.29	N-62°-W	時期不明			
381	H-13/I-13	不明		1.00	0.23	N-24°-W	Ⅵ	SJ150		
382	H-13/I-13	方ⅠB	0.51	0.60	0.11	N-90°-E	9世紀			
383	I-13	円ⅠB	0.98	0.81	0.19	N-58°-W	時期不明			
384	J-13	円ⅠB	0.63	0.62	0.26	N-90°-E	時期不明			
385	J-13	楕円ⅡB	1.84	1.48	0.16	N-17°-W	Ⅳ		SK386	
386	J-13	不整形ⅢC	0.68	0.48	0.22	N-17°-W	9世紀	SK385	SK387	
387	J-13	円ⅠB	1.40		0.12	N-21°-W	Ⅳ	SK386	SK388	

第 529 表 土壌一覽表 (第 388 号土壌～第 431 号土壌)

No	グリッド	形状	長径	短径	深さ	長軸角度	時期	重複新	重複古	備考
388	J-13	方 I A	0.98		0.08	N-23°-W	時期不明	SK387		
389	K-13	方 II A	2.04	1.84	0.10	N-27°-W	時期不明		SK390	
390	L-13	楕円形		0.50	0.48	N-0°-E	9世紀	SK389		
391	J-13	方 II B	1.93	1.74	0.14	N-70°-W	9世紀			
392	J-13	方 I B	0.65	0.65	0.17	N-0°-E	時期不明			
393	K-13	円 I A	0.85	0.71	0.09	N-67°-W	9世紀			
394	J-13	長方 I B	1.17	0.88	0.11	N-70°-E	9世紀			
395	K-13	円 I B	1.29	1.13	0.28	N-21°-E	IV			
396	L-13	楕円 I A	0.78	0.55	0.10	N-21°-E	9世紀			
397	K-13	不明	1.41		0.02	N-80°-E	V	SJ158・SK398		
398	K-13	不明	1.51		0.06	N-89°-E	時期不明	SJ158	SK397	
399	K-13	楕円 I A	0.67	0.27	0.08	N-57°-E	9世紀			
400	M-13	円 I A	0.57		0.06	N-20°-E	時期不明			
401	M-13	楕円形		1.31	0.04	N-38°-W	9世紀			
402	L-13	長楕円形		0.55	0.23	N-77°-E	時期不明	SB8		
403	M-13	方 I B	1.08		0.12	N-17°-E	時期不明	SK404		
404	M-13	円 II B	1.65	1.44	0.26	N-60°-W	時期不明		SK403	
405	L-13/M-13	方 II B	1.93	1.41	0.20	N-38°-W	9世紀			
406	N-13	円 I B	0.85	0.69	0.28	N-80°-W	時期不明	SJ168		
407	N-13	楕円形		0.75	0.30	N-75°-W	時期不明	SJ168		
408	K-13/L-13	不整 I B	1.31	0.92	0.13	N-42°-W	9世紀			
409	N-13	長楕円 II C	1.52	0.39	0.33	N-6°-E	時期不明			
410	S-13	円 I B	0.94	0.92	0.27	N-90°-E	10世紀前半			
411	Q-13/Q-14	不整 III A	3.05	2.78	0.06	N-90°-E	時期不明			
412	S-13	楕円 II B	1.91	0.97	0.28	N-72°-W	Ⅷ			
413	H-14	不明	2.04		0.20	N-64°-W	Ⅷ			
414	H-14	長方 I B	1.28	0.91	0.22	N-85°-E	9世紀			
415	H-14	長方 I B	1.25	0.82	0.14	N-80°-W	10世紀			
416	I-14	長方 III A	4.34	3.39	0.05	N-29°-E	II・III			
417	H-14	楕円 I B	0.56	0.39	0.15	N-30°-W	時期不明			
418	H-14/I-14	方 I B	0.71	0.68	0.14	N-90°-E	時期不明			
419	J-14	円 II B	1.60	0.92	0.11	N	IV			
420	I-14	円 I B	1.14	1.06	0.16	N-90°-E	V			
421	I-14	楕円 I B	1.32	0.94	0.15	N-55°-W	V			
422	I-14	長楕円 II A	1.85	0.58	0.07	N-0°-E	9世紀			
423	I-14	楕円 II B	1.81	0.26	0.14	N-56°-E	IV			
424	I-14	方 II B	1.56	1.50	0.16	N-71°-W	9世紀			
425	L-14/M-14	楕円 I B	1.40	0.60	0.19	N-32°-E	時期不明	SK426		
426	L-14/M-14	円 I A	0.64		0.10	N-32°-E	9世紀		SK425	
427	L-14	不整 II B	1.77	0.90	0.26	N-80°-W	時期不明			
428	L-14	楕円 I C	1.38	0.57	0.46	N-81°-E	V			
429	K-14	長方 II B	1.86	1.57	0.23	N-77°-E	9世紀			
430	K-14/K-15	楕円 II B	2.39		0.18	N-11°-W	9世紀			
431	L-14	楕円 I B	0.90	0.28	0.24	N-14°-W	時期不明			

第530表 土壌一覧表(第432号土壌～第475号土壌)

No	グリッド	形状	長径	短径	深さ	長軸角度	時期	重複新	重複古	備考
432	L-14	長方 I B	1.00	0.60	0.26	N-55°-E	9世紀			
433	M-14	楕円 I B	0.66		0.14	N-55°-E	Ⅷ	区画溝 19		
434	L-14	円 I D	1.29	1.16	0.56	N-52°-W	9世紀			
435	M-14	方 I A	0.91	0.80	0.07	N-90°-E	9世紀			
436	M-14	方 I B	0.74		0.29	N-24°-W	Ⅷ			
437	N-14	楕円 I B	1.31	0.76	0.20	N-0°-E	時期不明			
438	N-14	楕円 I A	0.90	0.68	0.05	N-19°-E	時期不明			
439	N-14	円 I B	0.65	0.57	0.16	N-20°-E	9世紀			
440	N-14	方 I B	0.55		0.15	N-43°-E	時期不明	SK167		
441	N-14	円 I B	0.63	0.53	0.20	N-0°-E	時期不明			
442	N-14	方 I B	1.19	0.99	0.24	N-13°-W	9世紀			
443	M-14/M-15	楕円形		0.52	0.05	N-50°-W	時期不明			
444	O-14	方 II B	2.44	2.20	0.14	N-25°-W	時期不明			
445	P-14	楕円 I B	0.99	0.41	0.21	N-0°-E	10世紀			
446	S-14	楕円 I B	0.98	0.71	0.25	N-39°-E	10世紀前半			
447	S-14/S-15	円 I B	1.03	0.88	0.27	N-48°-W	9世紀			
448	I-15	楕円 II C	1.96	1.50	0.33	N-15°-W	9世紀後半			
449	S-14	楕円 II B	1.66	0.70	0.12	N-7°-E	時期不明			
450	T-14	円 I C	0.74	0.64	0.32	N-50°-W	Ⅷ			
451	T-14	楕円 I B	0.76	0.56	0.15	N-10°-W	時期不明			
452	S-14	楕円 I A	0.94	0.30	0.09	N-5°-W	時期不明			
453	T-14/T-15 /U-14/U-15	楕円形		4.13	0.10	N-18°-E	Ⅳ			
454	V-14	長方 I B	1.00	0.75	0.30	N-90°-E	時期不明			
455	I-15	円 I C	0.68	0.59	0.32	N-34°-E	9世紀後半			
456	I-15	不明	1.76		0.30	N-64°-W	9世紀			
457	I-15/I-16	楕円 II B	1.91		0.16	N-64°-W	時期不明			
458	J-15	楕円 II B	1.98	1.44	0.15	N-51°-W	時期不明			
459	J-15	円 I B	1.02	0.78	0.18	N-45°-E	9世紀	SK460		
460	J-15	円 I B	1.32	1.17	0.20	N-37°-W	9世紀		SK459	
461	J-15	長楕円 II A	2.05	0.31	0.09	N-60°-W	時期不明			
462	I-15	円 I C	0.57	0.49	0.31	N-42°-E	9世紀後半			
463	I-15/J-15	長方 I B	1.08	0.77	0.13	N-90°-E	9世紀			
464	J-15	長方 I C	1.08	0.75	0.31	N-38°-E	Ⅷ			
465	J-15	楕円 I B	0.76	0.55	0.17	N-80°-W	V			
466	J-15	楕円 I B	0.77	0.58	0.28	N-35°-E	Ⅳ			
467	L-15	方 I B	0.77	0.77	0.17	N-90°-E	時期不明			
468	M-15	楕円 I B	0.92	0.67	0.13	N-12°-W	時期不明			
469	L-15	円 I C	1.01	0.95	0.43	N-90°-E	時期不明			
470	L-15	長方 I B	0.92	0.66	0.30	N-53°-W	時期不明			
471	L-15/M-15	長方 I B	0.99	0.73	0.17	N-70°-E	時期不明			
472	L-15	長楕円 III A	3.70	0.32	0.06	N-82°-E	時期不明			
473	M-15/N-15	長方 II D	2.37	1.41	0.98	N-90°-E	V			
474	L-15/M-15	長楕円 III B	3.15	0.51	0.11	N-8°-W	Ⅷ			
475	K-15	不整 II A	1.57	0.98	0.06	N-35°-W	時期不明			

第531表 土壌一覽表(第476号土壌~第519号土壌)

No	グリッド	形状	長径	短径	深さ	長軸角度	時期	重複新	重複古	備考
476	L-15/M-15	楕円ⅠA	1.49	0.17	0.08	N-46°-W	時期不明			
477	L-15/M-15	方ⅠC	1.15	0.98	0.32	N-18°-W	時期不明			
478	M-15/M-16	楕円ⅡB	2.43	1.54	0.14	N-0°-E	時期不明			
479	M-15	不整形ⅡC	2.16	1.66	0.42	N-45°-E	Ⅵ			
480	M-15/N-15	楕円ⅡB	1.78	0.93	0.11	N-0°-E	時期不明			
481	M-15	不明			0.27	N-27°-W	9世紀	SJ166・区画 溝20		
482	M-15	長方ⅢB	1.20	0.61	0.11	N-10°-W	時期不明			
483	M-15	円ⅠB	1.09	1.04	0.12	N-0°-E	時期不明			
484	S-15/S-16	方ⅡB	2.20	2.12	0.29	N-0°-E	時期不明			
485	N-15	楕円ⅡC	2.59	0.84	0.45	N-6°-W	9世紀			
486	N-15	方ⅡD	1.67	1.47	0.57	N-81°-E	9世紀			
487	T-15	楕円ⅠB	1.04	0.88	0.13	N-24°-W	時期不明			
488	T-15	不整形ⅠB	1.50	0.84	0.30	N-53°-E	9世紀			
489	T-15	長方ⅡB	1.93	1.35	0.13	N-18°-E	9世紀			
490	R-15/S-15	楕円ⅡB	1.74	0.94	0.18	N-0°-E	時期不明			
491	N-15	円ⅠB	1.18	1.15	0.12	N-64°-E	時期不明			
492	Q-15	楕円ⅠC	1.39	0.57	0.52	N-82°-E	時期不明			
493	P-15	楕円ⅠB	0.85	0.66	0.23	N-31°-E	時期不明			
494	S-15	長方ⅡB	1.99	1.35	0.15	N-90°-E	9世紀後半		SK495	
495	S-15	長方ⅡA	2.97	1.90	0.09	N-0°-E	Ⅲ	SK494		
496	S-15	楕円ⅠC	1.11	0.83	0.35	N-90°-E	時期不明			
497	S-15	楕円ⅠC	1.10	0.67	0.52	N-22°-W	時期不明			
498	U-15	楕円ⅠA	1.45	1.17	0.08	N-90°-E	9世紀			
499	S-15	楕円ⅠB	1.03	0.36	0.23	N-0°-E	時期不明			
500	T-15	長方ⅠC	1.20	0.75	0.34	N-10°-E	9世紀			
501	J-16	不整形ⅠB	1.36		0.21	N-64°-W	Ⅳ			
502	K-16	長方ⅠC	0.95	0.64	0.39	N-59°-E	Ⅳ			
503	J-16	円ⅠB	0.69	0.68	0.28	N-	時期不明			
504	J-16/J-17	円ⅠA	0.80	0.75	0.08	N-90°-E	時期不明			
505	I-16	円ⅠB	0.75	0.73	0.18	N-90°-E	時期不明			
506	J-16	楕円ⅠB	0.85	0.48	0.16	N-	時期不明			
507	L-16	円ⅠB	0.97	0.94	0.16	N-	時期不明			
508	L-16	楕円ⅠA	1.29	0.65	0.10	N-17°-W	時期不明			
509	M-16	楕円ⅠB	1.30	0.62	0.11	N-85°-E	時期不明			
510	L-16	円ⅠB	1.35	1.23	0.25	N-66°-E	時期不明		SK511	
511	L-16	長方ⅢB	4.07	2.33	0.13	N-83°-W	時期不明	SK510		
512	J-16	長方ⅡB	2.89	1.53	0.23	N-	9世紀		SK513	
513	J-16	不整形			0.08	N-	時期不明	SK512		
514	K-16	楕円ⅡB	2.60	1.74	0.11	N-0°-E	時期不明			
515	L-16	楕円ⅡA	2.80	0.96	0.08	N-79°-E	V			
516	M-16	楕円ⅠB	0.97	0.54	0.20	N-49°-W	時期不明			
517	M-16	方ⅠA	0.85	0.71	0.08	N-58°-E	時期不明			
518	L-16/M-16	不整形		0.95	0.05	N-12°-W	時期不明		SK519	
519	M-16/L-17	不整形ⅢA	4.86	1.45	0.10	N-49°-E	時期不明	SK518		

第532表 土壌一覧表(第520号土壌～第565号土壌)

No	グリッド	形状	長径	短径	深さ	長軸角度	時期	重複新	重複古	備考
520	M-16	方 I B	0.70	0.57	0.13	N-72°-E	時期不明			
521	N-16	長方 III C	3.93	1.20	0.31	N-3°-E	時期不明			
523	N-16	円 I C	0.85	0.77	0.36	N-75°-W	時期不明		SK525	
524	N-16/O-16	円 II B	3.18	1.96	0.22	N-0°-E	時期不明		SK525	
525	N-16/O-16	長方 I C	0.79	0.75	0.34	N-0°-E	9世紀	SK523・SK524		
526	O-16	円 I C	0.83	0.77	0.33	N-12°-W	9世紀		SK528	
527	O-16	円 I C	0.64	0.61	0.52	N-90°-E	IV		SK528	
528	O-16/P-16	楕円 II B	2.35	1.65	0.14	N-12°-E	V	SK526・SK527		
529	M-16	楕円 II B	2.32	1.70	0.12	N-62°-W	時期不明			
530	M-16	長方 II B	2.04	1.15	0.24	N-58°-E	時期不明		SK535	
531	N-16	長方 II B	1.68	1.00	0.14	N-4°-E	時期不明			
532	O-16	長楕円 II B	2.04	0.61	0.17	N-20°-W	9世紀			
533	S-16	長方 I B	1.50	1.19	0.23	N-11°-E	9世紀後半			
534	M-16	長方 II D	2.28	1.50	0.69	N-77°-E	9世紀後半			
535	M-16	長楕円形		0.41	0.09	N-25°-W	時期不明	SK530		
536	R-16/S-16	方 I C	0.97	0.95	0.32	N-86°-W	9世紀後半			
537	P-16	長方 I B	1.49	1.09	0.23	N-90°-E	V			
538	S-16	方 I B	0.89	0.81	0.14	N-6°-W	9世紀			
539	R-16/S-16	長方 I C	1.19	0.95	0.36	N-88°-E	時期不明			
540	J-17	楕円 I A	0.86	0.53	0.09	N-0°-E	時期不明			
541	S-16	楕円 I B	0.97	0.57	0.30	N-90°-E	時期不明			
542	S-16	円 I B	0.63	0.61	0.23	N-0°-E	9世紀			
543	S-16	円 I C	0.71	0.64	0.42	N-90°-E	時期不明			
544	J-17	長楕円 II A	1.70	0.43	0.08	N-0°-E	9世紀			
545	T-16/U-16	方 III A	3.06	2.48	0.07	N-16°-E	V			
546	S-16	方 II B	2.14	2.05	0.11	N-0°-E	時期不明			
547	J-17	長方 II B	1.90	0.85	0.15	N-8°-E	9世紀			
548	J-17	円 I B	0.85	0.78	0.25	N-90°-E	時期不明			
549	J-17	楕円 I B	1.18	0.60	0.14	N-50°-W	時期不明			
550	J-17	不整形		1.04	0.15	N-34°-E	時期不明			
551	J-17	不整形		1.30	0.16	N-33°-E	時期不明	SK550		
552	T-17/U-17	長方 III B	3.96	1.68	0.21	N-87°-W	9世紀後半			
553	S-17	方 II B	2.00	1.73	0.19	N-0°-E	IV			
554	Q-17	円 I C	0.98	0.86	0.40	N-90°-E	9世紀			
555	S-17	円 I C	0.84	0.70	0.39	N-0°-E	9世紀後半			
556	T-17	楕円 I C	1.10	0.35	0.38	N-18°-E	9世紀			
557	T-17	円 I C	0.79	0.75	0.36	N-90°-E	9世紀			
558	U-17	楕円 II B	1.62	0.86	0.18	N-80°-W	時期不明			
559	K-18	楕円 III A	3.07	1.23	0.10	N-63°-E	時期不明			
560	K-18/K-19	不明		2.75	0.28	N-62°-W	時期不明			
561	K-18/K-19	円 II B	2.13	1.75	0.30	N-	9世紀			
562	K-18	楕円 I A	1.34	1.02	0.09	N-26°-W	時期不明			
563	O-18	長方 I B	0.82	0.55	0.16	N-0°-E	9世紀			
564	K-18	楕円 I B	0.94		0.25	N-90°-E	時期不明			
565	O-18/O-19	長方 I B	0.90	0.58	0.25	N-90°-E	9世紀			

第533表 土壌一覽表 (第566号土壌～第613号土壌)

No.	グリッド	形状	長さ	短径	深さ	長軸角度	時期	重複新	重複古	備考
566	O-18	不整 III B	3.99	1.30	0.18	N-32°-E	時期不明			
567	O-18	方 I B	1.10	0.91	0.20	N-0°-E	9世紀			
568	P-18	円 I C	0.75	0.74	0.31	N-0°-E	9世紀			
569	P-18	円 I C	0.83	0.74	0.36	N-90°-E	時期不明			
570	O-18/O-19	楕円 I C	0.95	0.75	0.40	N-64°-W	時期不明			
571	O-18	円 I C	0.68	0.65	0.42	N-0°-E	III			
572	O-18	楕円 I C	0.83	0.64	0.47	N-40°-E	9世紀			
573	P-18	楕円 I C	1.01	0.78	0.54	N-48°-W	II			
574	O-18	長方 I D	0.82	0.61	0.78	N-0°-E	時期不明			
575	P-18	円 I C	0.86	0.84	0.46	N-23°-E	時期不明			
576	P-18	楕円 II C	1.56	0.65	0.37	N-67°-W	時期不明	SK577		
577	P-18	円 II C	1.56	0.65	0.37	N-67°-W	9世紀後半		SK576	
578	P-18	長方 I C	1.08	0.82	0.40	N-16°-E	時期不明			
579	O-18/P-18	楕円 I C	1.34	0.80	0.51	N-65°-E	時期不明		SK580	
580	O-18/P-18	楕円 II B	2.51	1.88	0.18	N-34°-E	9世紀	SK579・SB16		
581	O-18	方形		1.35	0.39	N-21°-W	IV	SB16		
582	O-18	楕円 II C	2.15	0.95	0.40	N-66°-W	時期不明			
583	P-18	円 I B	0.95	0.86	0.24	N-89°-E	9世紀			
584	P-18	楕円 I B	0.85	0.67	0.13	N-53°-E	9世紀			
585	Q-18	不明	1.47		0.37	N-0°-E	9世紀	SJ195		
586	S-18/S-19	長方形		0.70	0.10	N-85°-E	時期不明	SJ208		
587	R-18	楕円 II B	1.63	0.47	0.18	N-80°-W	時期不明			
588	Q-18	楕円 II B	1.52	1.19	0.26	N-8°-E	時期不明			
589	Q-18	楕円 I C	1.18	0.82	0.36	N-0°-E	時期不明			
590	S-18	不明			0.04	N-	時期不明	SJ208		
591	S-18	長方 I B	0.72	0.55	0.13	N-86°-E	時期不明			
592	K-19	円 I B	1.17	1.12	0.27	N-0°-E	時期不明			
593	O-19	円 I D	0.84		0.62	N-90°-E	時期不明			
594	O-19	楕円 I C	0.79		0.44	N-78°-E	9世紀			
595	P-19	長方 II D	1.69	1.11	0.73	N-90°-E	時期不明			
596	O-19	方 I D	1.07	1.01	0.64	N-73°-W	9世紀後半			
597	O-19	長方 II B	2.18	0.99	0.23	N-90°-E	時期不明			
598	M-19	円 I B	1.40	1.14	0.30	N-0°-E	時期不明			
599	N-19	方 I B	0.85	0.83	0.20	N-90°-E	9世紀			
600	O-19	楕円 I B	1.26	0.94	0.17	N-90°-E	9世紀後半			
601	O-19	円 I B	1.20	1.08	0.28	N-90°-E	時期不明			
602	O-19	楕円 I B	1.02	0.74	0.19	N-0°-E	9世紀後半			
603	O-19	楕円 I B	0.74		0.24	N-3°-E	時期不明			
604	R-19	楕円 II C	1.56	0.76	0.33	N-90°-E	9世紀			
605	R-19	楕円 I B	1.08	0.63	0.25	N-21°-E	時期不明			
606	R-19	楕円 II B	1.59	1.21	0.30	N-9°-E	9世紀			
607	N-20	円 I B	0.77	0.70	0.22	N-0°-E	時期不明			
608	M-20	円 I B	0.87	0.74	0.22	N-0°-E	時期不明			
609	S-19	楕円 I B	1.10	0.59	0.21	N-75°-E	9世紀			
610	N-20	楕円 I B	0.88	0.70	0.21	N-48°-E	時期不明			
611	S-19	楕円 I D	0.50	0.35	0.70	N-67°-W	V			
612	M-20	円 I B	1.15	1.03	0.28	N-	9世紀			
613	N-20	円 I C	1.12	1.11	0.31	N-90°-E	時期不明			

第534表 土壌一覽表 (第614号土壌～第659号土壌)

No	グリッド	形 状	長径	短径	深さ	長軸角度	時 期	重複新	重複古	備 考
614	P-20	方 I B	1.08	0.99	0.25	N-66°-W	時期不明			
615	L-20	円 I B	1.06	0.97	0.26	N-90°-E	時期不明			
616	O-20/P-20	長楕円ⅢA	4.98	0.90	0.10	N-0°-E	時期不明			
617	P-20	長楕円形		0.58	0.09	N-5°-E	時期不明			
618	O-20/P-20	長方ⅢA	3.13	1.96	0.09	N-0°-E	9世紀後半			
619	P-20	不整ⅢB	3.21		0.26	N-77°-W	V			
620	N-20	円 I C	1.50	1.39	0.47	N-42°-E	V			
621	S-20	不整ⅢB	3.45	2.90	0.17	N-0°-E	時期不明			
622	S-20	楕円 I B	1.50	0.53	0.23	N-83°-W	9世紀後半			
623	N-21	不 明		0.85	0.34	N-90°-E	時期不明	区画溝 28		
624	Q-20	楕円 I C	1.20	0.47	0.41	N-73°-W	時期不明			
625	T-20	楕円 I C	1.12	0.79	0.40	N-5°-W	9世紀			
626	N-21	楕円 I B	0.81	0.65	0.21	N-46°-W	9世紀			
627	N-21	円 I C	0.92		0.47	N-52°-W	時期不明	SB21		
628	O-21	楕円形		0.87	0.18	N-90°-E	時期不明			
629	P-21	楕円形		0.78	0.38	N-14°-W	9世紀			
630	Q-21	長楕円ⅡB	2.56	0.80	0.15	N-2°-W	9世紀			
631	P-21	楕円ⅡC	2.33	0.85	0.31	N-12°-W	9世紀後半	SB21		
632	S-21	不整ⅡB	1.68	1.44	0.23	N-90°-E	V			
633	N-21	円 I D	1.09	1.00	0.67	N-90°-E	時期不明			
634	S-21	円 I C	1.19	1.07	0.50	N-0°-E	9世紀			
635	P-21	長方 I A	1.28	0.86	0.10	N-31°-E	時期不明			
636	S-21	長楕円ⅢA	4.76	1.20	0.02	N-8°-W	時期不明			
637	R-21/R-22 /S-21	方 Ⅲ D	3.51	3.50	0.64	N-13°-E	9世紀	SB24		
638	P-21	楕円形		0.59	0.11	N-51°-W	時期不明	SK639		
639	P-21	円 I C	0.68	0.66	0.33	N-30°-E	時期不明		SK638	
640	P-21	長方 I B	0.85	0.65	0.22	N-0°-E	時期不明			
641	S-21	円 I B	0.78	0.77	0.27	N-0°-E	時期不明			
642	S-21/S-22	円ⅡB	1.66	1.65	0.23	N-0°-E	9世紀後半			
643	S-21	円 I B	0.85	0.81	0.29	N-0°-E	V			
644	S-21	円 I B	0.96	0.90	0.20	N-0°-E	V			
645	P-22	不 明	1.00	0.62	0.37	N-0°-E	9世紀後半	SJ217		
646	S-21	楕円 I B	0.73	0.59	0.12	N-39°-W	V			
647	Q-22	円 I B	0.87	0.82	0.12	N-0°-E	時期不明			
648	Q-23	不 明		2.57	0.19	N-84°-W	V	SJ219-区画 溝 28		
649	Q-23/Q-24	楕円 I B	1.35	0.90	0.25	N-66°-W	時期不明		SK650	
650	Q-24	不整ⅡA	1.88	1.65	0.06	N-14°-E	時期不明	SK649		
651	Q-22	円 I C	0.91	0.91	0.55	N-0°-E	時期不明			
652	P-23	楕円ⅡB	1.55	0.90	0.18	N-90°-E	時期不明			
653	P-23	長楕円 I B	1.50	0.34	0.25	N-62°-E	時期不明			
654	T-23	長楕円ⅢA	4.41	0.29	0.05	N-78°-W	時期不明			
655	S-23	長楕円ⅢA	3.50	0.45	0.09	N-5°-E	時期不明			
656	R-23/S-23	円 I A	0.69	0.62	0.05	N-	時期不明			
657	S-23	円 I A	0.94	0.89	0.10	N-90°-E	9世紀			
658	N-24	楕円 I B	1.35	0.67	0.19	N-0°-E	時期不明			
659	S-23	不整 I B	0.96	0.80	0.15	N-46°-E	時期不明	SK660		

第535表 土壌一覧表 (第660号土壌～第706号土壌)

No	グリッド	形 状	長さ	短径	深さ	長軸角度	時 期	重複新	重複古	備 考
660	S-23	楕円 I B	0.92	0.57	0.28	N-0°-E	時期不明		SK659	
661	P-24	楕円 形		0.91	0.21	N-79°-E	時期不明			
662	P-24	楕円 I B	0.95	0.70	0.16	N-0°-E	時期不明			
663	P-24/Q-24	方 I B	0.94	0.73	0.19	N-90°-E	時期不明			
664	R-24	楕円 I C	1.12	0.89	0.43	N-7°-E	時期不明			
665	P-24	円 I B	1.00	0.88	0.28	N-0°-E	9世紀			
666	P-24	長方 II B	1.86	0.95	0.20	N-0°-E	9世紀			
667	Q-24	長方 III B	2.33	1.69	0.21	N-9°-E	時期不明			
668	R-24	円 II B	2.10	1.76	0.12	N-89°-W	V			
669	R-24	楕円 形		1.63	0.15	N-89°-W	時期不明			
670	S-24/S-25	方 II B	2.03	1.98	0.14	N-90°-E	IV			
671	R-24	楕円 II A	1.52	0.84	0.07	N-90°-E	Ⅷ			
672	O-25	円 II D	2.15	1.89	1.08	N-17°-E	Ⅷ			
673	O-25	円 I C	1.37	1.28	0.48	N-8°-E	9世紀後半		SK674	
674	O-25/P-25	長 方 形		1.77	0.42	N-	時期不明	SK673		
675	R-24	円 I A	0.59	0.57	0.07	N-90°-E	9世紀			
676	U-24	円 I B	0.91	0.76	0.18	N-41°-W	9世紀			
677	T-24	長楕円 II A	1.94	0.33	0.08	N-5°-W	時期不明			
678	P-25	円 I C	1.06	1.04	0.33	N-0°-E	時期不明			
679	P-25	円 I C	0.93	0.77	0.39	N-0°-E	9世紀後半			
680	P-25	長楕円 II B	2.52	0.70	0.15	N-86°-W	時期不明			
681	Q-25	長楕円 II B	2.28	0.61	0.28	N-90°-E	時期不明			
682	O-25/O-26	楕円 I C	1.23	0.75	0.45	N-90°-E	時期不明			
683	Q-25	楕円 I C	0.94	0.60	0.31	N-90°-E	時期不明			
684	Q-25	楕円 I C	0.78	0.57	0.34	N-35°-W	時期不明			
685	S-25	楕円 I B	0.85	0.56	0.25	N-69°-W	時期不明			
686	Q-23	長楕円 形		1.09	0.18	N-0°-E	VI	区画溝 29		
687	R-25	長楕円 III A	3.90	0.40	0.08	N-90°-E	時期不明			
688	U-25/U-26	長楕円 III B	3.23	0.69	0.21	N-90°-E	VI			
689	S-25	楕円 II B	2.10	1.31	0.15	N-0°-E	9世紀			
690	V-25	楕円 I B	1.39	1.05	0.23	N-90°-E	9世紀			
691	U-25	楕円 I B	1.20	0.84	0.22	N-34°-E	時期不明			
692	Q-26	円 I C	0.82	0.80	0.34	N-90°-E	時期不明			
693	Q-26	円 I C	0.85	0.74	0.50	N-90°-E	時期不明			
694	T-25/U-25	円 I B	0.59	0.55	0.25	N-0°-E	9世紀			
695	P-26	円 I C	0.95	0.87	0.37	N-39°-W	9世紀			
696	P-26	円 I C	1.16	1.06	0.40	N-0°-E	9世紀後半			
697	Q-26	楕円 I C	1.12	0.95	0.40	N-90°-E	9世紀			
698	Q-26	楕円 II B	1.75	0.53	0.27	N-83°-W	時期不明			
699	T-26	長方 III C	1.71	1.11	0.55	N-12°-W	時期不明			
700	Q-26/R-26	円 I C	0.86	0.82	0.37	N-15°-E	時期不明			
701	Q-26	楕円 II A	1.53	0.54	0.05	N-77°-W	時期不明			
702	S-26	楕円 I B	1.40	0.75	0.16	N-78°-W	時期不明			
703	U-26	不 明		1.05	0.12	N-33°-W	時期不明			
704	R-28	円 形		0.98	0.15	N-88°-W	時期不明	SK705		
705	R-28	楕円 形		1.17	0.15	N-88°-W	時期不明		SK704	
706	R-29	円 I A	1.15	1.06	0.07	N-90°-E	時期不明			

第536表 土壌一覧表 (第707号土壌～第730号土壌)

No	グリッド	形状	長径	短径	深さ	長軸角度	時期	重複新	重複古	備考
707	S-30	楕円ⅠA	1.15	0.74	0.10	N-54°-W	時期不明			
708	T-29	不明	1.28		0.13	N-4°-E	9世紀			
709	R-28	楕円ⅡB	2.82	1.24	0.19	N-10°-E	9世紀			
710	R-26	円ⅠC	0.76	0.71	0.50	N-70°-W	9世紀			
711	P-27	円ⅠB	0.84		0.15	N-23°-W	V			
712	T-29	円ⅠA	0.75		0.10	N-0°-E	時期不明			
713	S-30	円ⅠB	0.75	0.65	0.15	N-48°-W	時期不明			
714	G-11	不明	0.79	0.70		N-25°-W	時期不明			
715	G-11	円ⅠC	0.94	0.89	0.51	N-89°-E	9世紀			
716	G-11	不整ⅠA	1.13	0.43	0.43	N-72°-E	9世紀			
717	H-11	円ⅠC	1.34	1.20	0.49	N-52°-W	9世紀			
718	N-13	円ⅠA	1.21	1.17	0.06	N-0°-E	9世紀			
719	I-15/J-15	楕円ⅡB	1.61	0.69	0.18	N-3°-E	9世紀			
720	I-16	不整ⅡA	2.62	2.08	0.08	N-1°-W	9世紀			
721	N-16	長方ⅠC	0.86	0.60	0.34	N-0°-E	9世紀			
722	P-18	楕円ⅠB	1.38	0.89	0.24	N-18°-E	9世紀			
723	P-18	楕円ⅠD	1.05	0.89	0.67	N-70°-W	9世紀			
724	P-19/P-20	楕円ⅡB	1.67	1.32	0.12	N-16°-W	9世紀			
725	N-20	円ⅠC	1.00	0.93	0.43	N-90°-E	9世紀			
726	N-21	楕円ⅡB	1.96	1.55	0.20	N-65°-W	9世紀			
727	Q-23	楕円ⅠB	0.92	0.66	0.23	N-62°-W	9世紀			
728	O-25/O-26 /P-25/P-26	円ⅠC	0.67	0.62	0.39	N-3°-W	9世紀			
729	Q-26	円ⅠB	0.80	0.78	0.24	N-10°-E	9世紀			
730	P-21	長方ⅠC	1.05	0.77	0.43	N-8°-E	9世紀			

I-R・I-T
S-I-T

第537表 土壌群一覧表 (1-A土壌～1-P土壌)

No	グリッド	形状	長径	短径	深さ	長軸角度	時期	重複新	重複古
1-A	J-15	長方形ⅠB	0.83	0.40	0.21	N-13°-W	V-VI		SK1-B
1-B	J-15	不明		0.56	0.10	N-5°-W	V-VI	SK1-A・SK1-C ・SK1-J	
1-C	J-15	不明			0.17	N-72°-E	V-VI	SJ161・SK1-D・ SK1-F	SK1-B・SK1-E
1-D	J-15	長方形ⅡB	1.74	0.98	0.26	N-86°-E	V-VI		SK1-C・SK1-E
1-E	J-15	長楕円形		0.38		N-3°-E	V-VI	SK1-C・SK1-D	
1-F	J-15	不明		1.57	0.22	N-90°-E	V-VI	SJ161	SK1-C
1-G	I-15/J-15	楕円形		0.53	0.05	N-35°-W	V-VI	SK1-H	
1-H	I-15/J-15	長方形		0.70	0.10	N-16°-W	V-VI	SK1-J	SK1-G・SK1-M ・SK1-Q
1-I	J-15	不整形ⅠA		0.74	0.31	N-11°-E	V-VI		SK1-J
1-J	J-15	円形ⅡC	1.80	1.75	0.35	N-53°-E	V-VI	SK1-I	SK1-B・SK1-H・S K1-K・SK1-L・SK 1-Q
1-K	J-15	楕円形		0.62	0.12	N-16°-W	V-VI	SK1-J	SK1-L
1-L	J-15	長楕円形		0.54	0.18	N-15°-W	V-VI	SK1-J・SK1-K	
1-M	I-15/J-15	長方形ⅡB	1.60	0.68	0.20	N-10°-W	V-VI	SK1-H	SK1-Q
1-N	I-15	楕円形ⅡC	1.54	1.45	0.33	N-3°-E	V-VI		SK1-Q
1-O	I-15/J-15	楕円形ⅡB	2.22	0.93	0.29	N-4°-E	V-VI		SK1-Q
1-P	J-15	円形ⅠB	0.95	0.82	0.17	N-30°-E	V-VI		SK1-Q

第538表 土壌群一覧表(1-Q土壌~4-E土壌)

No.	グリッド	形状	長さ	短径	深さ	長軸角度	時期	重複新	重複古
1-Q	I-15/J-16/J-15/J-16	不整形			0.20	N-	V-VI	SK1-H·SK1-I·SK1-J·SK1-M·SK1-N·SK1-O·SK1-P·SK1-R·SK1-S 720	SK1-S
1-R	I-16/J-16	長方形ⅢB	5.00	0.92	0.20	N-2°-E	V-VI	SK720	SK1-Q
1-S	J-16	長方形		0.88		N-78°-E	V-VI	SK1-Q	
2-A	R-22	不整形ⅢB	4.32	3.08	0.13	N-82°-E	IV-V		SK2-D·SK1-E
2-B	Q-22/Q-23/R-22/R-23	長方形		3.52	0.14	N-9°-E	IV-V	SJ222·SK2-C·SK2-D·SK2-F	
2-C	R-22	楕円形ⅠB	0.78	0.55	0.22	N-62°-E	IV-V		SK2-B·SK2-D
2-D	R-22	長方形		2.14	0.08	N-82°-W	IV-V	SJ222·SK2-A·SK2-C	SK2-B
2-E	R-22	不整形ⅡA	2.76	1.42	0.08	N-5°-W	IV-V	SJ222·SK2-A	
2-F	R-23	楕円形ⅠA		0.50	0.16	N-0°-E	IV-V	SJ222	SK2-B·SK2-G
2-G	Q-23/R-23	長方形ⅢB	4.91	3.61	0.12	N-5°-E	IV-V	SJ222·SJ223·SK2-F·SK2-H	
2-H	R-23	長楕円形ⅡB	2.32	0.78	0.12	N-76°-E	IV-V		SK2-G
3-A	S-23	長楕円形ⅢA	3.25	0.63	0.05	N-88°-W	IV-V		
3-B	S-23	不整形		2.62	0.10	N-90°-E	IV-V	SK3-C·SK3-D·SK3-E·SK3-K·SK3-L·SK3-M·SK3-P	
3-C	S-23	楕円形ⅡA	2.84	2.26	0.08	N-0°-E	IV-V	SK3-E	SK3-B·SK3-D
3-D	S-23	不整形				N-	IV-V	SK3-C·SK3-E·SK3-M	
3-E	S-23	楕円形ⅠB	1.02	0.58	0.14	N-0°-E	IV-V		SK3-B·SK3-C·SK3-D
3-F	S-23	楕円形ⅡB	2.12	1.03	0.22	N-0°-E	IV-V	SK3-H	SK3-J
3-G	R-23	長方形ⅠA	0.89	0.63	0.10	N-66°-E	IV-V		
3-H	S-23	長方形ⅠB	0.84	0.62	0.20	N-6°-W	IV-V		SK3-F·SK3-J
3-I	R-23/R-24	楕円形ⅠC	0.80	0.68	0.50	N-2°-W	IV-V		SK3-J
3-J	S-23/S-24/R-23/R-24	楕円形ⅠA	3.74	1.82	0.14	N-3°-W	IV-V	SK3-F·SK3-H·SK3-I	SK3-O
3-K	S-23	長楕円形		0.35		N-65°-E	IV-V		SK3-B·SK3-M
3-L	S-23/S-24	楕円形ⅢA	4.20		0.09	N-90°-E	IV-V	SJ228·SK3-P	SK3-B
3-M	S-23/S-24	不整形		1.78	0.14	N-90°-E	IV-V	SK3-K	SK3-B·SK3-D
3-N	R-24/S-24	不整形ⅠA	0.72	0.64		N-2°-W	IV-V		SK3-O
3-O	S-24	不整形		2.50	0.04	N-81°-E	IV-V	SK3-J·SK3-N·SK3-Q	
3-P	S-24	不整形		2.44	0.13	N-0°-E	IV-V	SJ227·SJ228	SK3-B·SK3-L
3-Q	S-24	楕円形		2.00	0.10	N-37°-W	IV-V	SJ226·SK3-R·SK3-S	SK3-O
3-R	S-24	楕円形ⅠB	0.72	0.60	0.13	N-90°-E	IV-V	SK3-Q	
3-S	S-24	長方形ⅡB	2.44		0.14	N-90°-E	IV-V	SJ226	SK3-Q
4-A	U-23/U-24	不整形			0.06	N-84°-W	IV-V	SJ229·SK4-B·SK4-D·SK4-E·SK4-F·SK4-G·SK4-H·SK4-I·SK4-J·SK4-K·SK4-L	
4-B	U-23/U-24	長方形ⅢB	3.42	2.32	0.22	N-89°-E	IV-V	SK4-C	SK4-A
4-C	U-23	楕円形ⅠB	0.8	0.67	0.15	N-35°-W	IV-V		SK4-B
4-D	U-24	不整形ⅡC	2.06	1	0.48	N-83°-W	IV-V		SK4-A·SK4-E
4-E	U-24			3.34	0.56	N-0°-E	IV-V	SK4-D·SK4-F·SK4-G	SK4-A

第539表 土壌群一覧表(4-F土壌~4-L土壌)

No	グリッド	形状	長径	短径	深さ	長軸角度	時期	重複新	重複古
4-F	U-24	円形 I B	0.82	0.72	0.28	N-37°-E	IV-V		SK4-A・SK4-E・SK4-G
4-G	U-24	楕円形 III B	4.44	3.4	0.22	N-72°-W	IV-V	SK4-F	SK4-A・SK4-E
4-H	U-24	楕円形	1.46	0.88		N-23°-E	IV-V		SK4-A・SK4-K
4-I	U-24	楕円形 I D	1.48	1.12	0.56	N-55°-W	IV-V		SK4-A・SK4-K
4-J	U-24	円形 I C	0.98	0.86	0.5	N-60°-W	IV-V		SK4-A
4-K	U-24	不整形 I C	0.3		0.54	N-34°-E	IV-V	SK4-II・SK4-I	SK4-A・SK4-L
4-L	U-24	楕円形 III B	4.54	2.66	0.18	N-89°-W	IV-V	SK4-K	SK4-A

が、鉄生産と関連している可能性がある。

I-14グリッドで確認された第416号土壌は、粘質土で張り床を施し、底面に小穴、溝などを巡らす土壌で、覆土中に炭化物、灰層、焼土を多量に含む。

遺物は土師器環、須恵器環、など供膳具が多量に出土しているほか、須恵器鉄針土器、黒色土器など特筆される遺物も出土している。

第21号区画溝内の、M・N-15グリッドで確認された第473号土壌、M-16グリッドで確認された第534号土壌は、いずれも長方II D型で、第473号土壌が深さ0.98m、第534号土壌が0.69mととても深い。

遺物は極めて少ないが、第473号土壌からは、陰刻花文の緑釉陶器輪花碗が出土していることから、墓塚の可能性も考えられる。

単独で検出された土壌のほか、J-15・16グリッド、R-22・23・Q-23グリッド、S-23・24・R-24グリッド、U-23・24グリッドの4ヶ所で、土壌群が検出された。

これらの土壌群は短期間に密集して土壌が造られたもので、土取りなどの痕跡と思われる。

このほか、須恵器大甕が出土した土壌や、人骨が出土している土壌も検出されているが、これらについては、別の章で報告する。

土壌の形状について

中堀遺跡から出土した土壌は、以下の基準で分類が可能である。

検出された土壌787基の中で、重複などで分類可能なものを除いた637基を対象に形態別に特徴を述べ

る。

形状 円形 楕円形 長楕円形 方形 長方形
不整形

長さ I-1~1.5m

II-1.51m~3m

III-3.01m~

深さ A-~0.1m

B-0.11m~0.3m

C-0.31m~0.55m

D-0.56m~

この分類に従って、「円IA型」などと呼ぶようにする。

円形の土壌

円形に分類されるものは最も多く、182基を数える。

大きさは径3.5mを超えるものはみられない。径1.5m以下の円I型のものももっとも多く163基で、89.5%にあたる。中でも円I B・I Cが多く、この2形態で、137基、75.3%を占める。散布図でみてもドットがI型の範囲に集中しているいて、円形の土壌が均一な大きさであることが分かる。

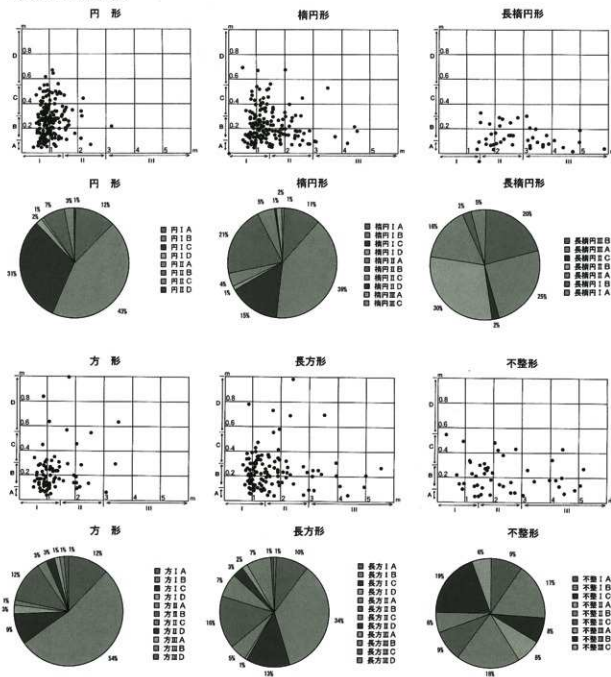
楕円形の土壌

楕円形に分類されるものは、円形の次に多く、178基を数える。

大きさは長軸3.5mを超えるものは非常に少ない。

長軸1.5m以下の楕円I型のものももっとも多く121基で、68%を占めるが、円形に比べて、I型の占める割合は低く、長軸1.5mを超えるII型の割合が高い。散布図でも、長軸方向の、分布の広がりが円形のもの

第663図 土壌の形状



より目立つ。

I型の中では、楕円I Bが最も多く、72基で、40%であり、楕円II・III型を通してみて、

深さは0.11m～0.3mのB型のものが最も多く、109基、61.3%を占める。

また、長軸が3.5mを超える一群が少ないながらもみられる。これらの4基の土壌は、深さが0.25m以下

と浅いものばかりである。

長楕円形の土壌

長楕円形に分類されるものは44基と少ない。

長軸が1.5m以下のI型は2例のみであるが、他の形態の土壌と異なり、散布図上で、密な分布を示す傾向はなく、様々な長さのものがある。

長楕円形の土壌では、深さに特徴がある。0.31m以

上の、深さC型のものは1例のみで、全体的に浅い。そのため、長楕円ⅡA・B、ⅢA・Bに分類されるものだけで、30基、68%を占める。また、長くなるほど浅くなる傾向がみられる。

方形の土壌

方形に分類されるものは86基と意外に少ない。

長軸が1.5m以下で、深さが0.4m以下の方ⅠA～C型に分布が集中する。この3形態で、55基と、方形全体の64%を占める。

この分布が集中する範囲からやや間隔をもって、1辺2m、深さ0.2m以下の範囲にドットの集中がみられる。これらは方ⅡA・B型で、10基、11.6%の割合である。

散布図上の分布は円形のものに類似するが、深さ0.4m以上の土壌が少なく、円形の土壌よりさらに均一なもの占める割合が高い。

長方形の土壌

長方形に分類されるものは110基と円形、楕円形について多い。

長軸が1.5m以下のⅠ型の占める割合が高く、72基、65.5%である。中でも深さ0.3m以下の長方ⅠB型が43基で、長方形全体の39%である。方形の土壌に比べて、長軸方向の分布に幅がみられるが、長軸3.5mを超えるものは、深さが0.4m以下で、平面形が大きい割に浅いという傾向がみられる。

深さの分布は、方形の土壌と類似し、0.5mを境に急激に少なくなる。しかし、深さ0.98mという中堀遺跡で最も深い土壌が1基みられる。

不整形の土壌

不整形に分類されるものは53基と長楕円形のものについて少ない。

長軸方向の分布にはまともはみられないが、深さは0.56m以上のD型に該当するものはない。

ドットが特に集中する範囲はないが、長さ3.5m～4mの範囲に分布がみられず、不明確ではあるが、ここを境に2つに分けることができる。

以上述べてきたように、形態により明確な差はみら

れなかったが、いくつか特徴を指摘できる。

形状ごとに最も多かった長軸、深さ別の分類をみると、円形では円ⅠB型が最も多く80基、円形の中で44%を占める。楕円形では楕円ⅠB型で72基、40.4%。長楕円形では長楕円ⅡB型で13基、29.5%。方形では方ⅠB型で39基、45.3%。長方形では長方ⅠB型で43基、39.1%。不整形では不整ⅡB型とⅢB型がそれぞれ10基ずつで、18.9%。となり、円形と方形の土壌は同一規模の土壌が多いことがあげられる。

逆に、長軸の長さや深さの関係では、円形と方形を除いて、長軸が長い土壌には深いものはみられないという傾向が指摘できる。これは、堅穴住居跡のように、平面積が大きいほど深いという傾向と反対であり、土壌の性格を考える上で注目される点である。

また、長楕円形のものには、深さ0.31mを超えるC型は1基しかみられず、浅いものばかりであり、隣接する建物の雨落溝など、意図的に掘られたものではない可能性のものとと思われる。

土壌(1)の出土遺物(第665図)

第3号土壌の1・2は、須恵器(HS)の高台付碗である。3は、灰釉陶器の高台付皿である。4は、土錘である。5は、鉄製の刀子である。

第5号土壌の1は、鉄製の紡錘車の紡輪である。2は、棒状の鉄製品である。

第9号土壌の1は、須恵器(HS)の高台付碗である。2は、土錘である。

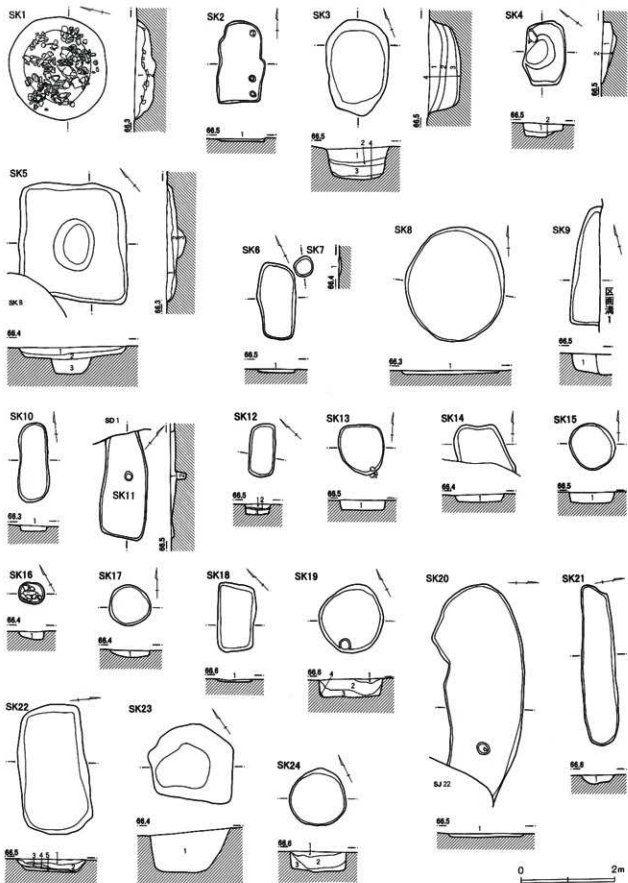
第11号土壌の1は、須恵器(NS)の高台付碗である。

第13号土壌の1・2は、須恵器(HS)の高台付碗である。

第19号土壌の1は、須恵器(NS)の片口鉢である。第22号土壌の1から4は、土錘である。5は、瓦である。6は、銅銭の「開元通宝」である。

第23号土壌の1は、須恵器(S)の蓋である。2は、緑釉陶器の高台付碗である。3は、須恵器(HS)の双耳壺の把手である。4は、須恵器(S)の大甕の口

第664图 土坑 (1)



第665図 土壌(1) 出土遺物

第1号土層

- 1 暗褐色土 炭化物を少量含む
- 2 暗褐色土 砂利、礫を多量に含む

第2号土層

- 1 暗褐色土 焼土粒子を少量含む

第3号土層

- 1 暗褐色土 焼土、炭化物を少量含む 粘性あり
- 2 暗褐色土 粘性あり(砂質土層)
- 3 暗褐色土 焼土、炭化物を少量含む 粘性あり
- 4 暗褐色土 砂質

第4号土層

- 1 暗褐色土 焼土、炭化物を少量含む
- 2 暗褐色土 砂利を少量含む

第5号土層

- 1 暗褐色土 焼土、炭化物を多量に含む、礫、砂利を少量含む、固くしまった粘土を層状に含む
- 2 暗褐色土 1層より細かい礫砂利を少量含む炭化物層
- 3 暗褐色土 砂利を少量含む

第6号土層

- 1 暗赤褐色土 焼土を多量に含む、炭化物を少量含む 粘性あり

第7号土層

- 1 暗赤褐色土 焼土を多量に含む、炭化物を少量含む 粘性あり

第8号土層

- 1 暗褐色土 焼土、炭化物を少量含む

第9号土層

- 1 暗褐色土 焼土、炭化物を少量含む

第10号土層

- 1 黒色土 B群石を少量含む

第11号土層

- 1 暗褐色土 焼土粒子、炭化粒子、白色粒子を含む
- 2 暗褐色土 焼土を少量含む

第12号土層

- 1 黒褐色土 焼土粒子を少量含む 粘性あり
- 2 黒色土 B群石を少量含む 粘性あり
- 3 黒褐色土 白色粒子を少量含む 粘性あり

第13号土層

- 1 暗褐色土 焼土粒子、炭化粒子を少量含む

第14号土層

- 1 暗褐色土 焼土粒子、炭化粒子を少量含む

第15号土層

- 1 暗褐色土 焼土粒子を少量含む、褐色土ブロック、白色粒子を多量に含む

第16号土層

- 1 暗褐色土 焼土、炭化物を少量含む

第17号土層

- 1 暗褐色土 焼土、炭化物を少量含むB群石を少量含む

第18号土層

- 1 黒褐色土 焼土粒子を少量含む、B群石を多量に含む

第19号土層

- 1 黒褐色土 焼土粒子を少量含む、B群石を多量に含む
- 2 暗褐色土 焼土、炭化粒子を多量に含む
- 3 黒褐色土 2層に似るがB群石を含まない
- 4 暗褐色土 B群石を少量含む

第20号土層

- 1 暗褐色土 焼土、炭を少量含む

第21号土層

- 1 暗褐色土 焼土、B群石を少量含む

第22号土層

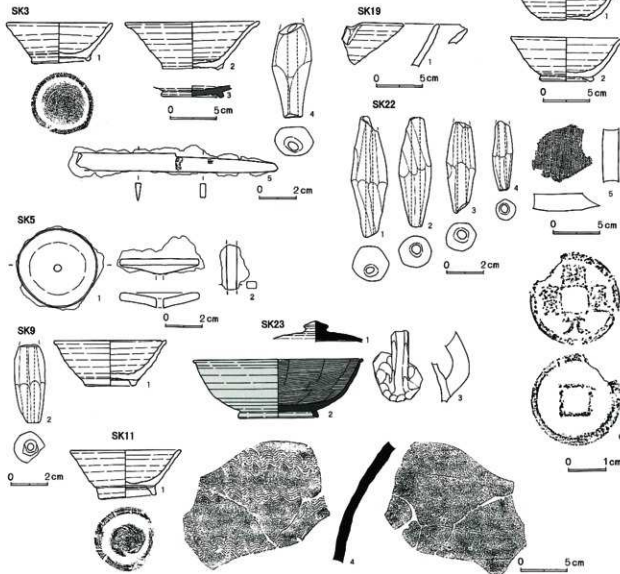
- 1 暗褐色土 焼土、炭化粒子を多量に含む、片割の少片を多量に含む
- 2 黒褐色土 焼土、炭化粒子を多量に含む、片割を多量に含む
- 3 暗褐色土 炭化物を多量に含む 粘性あり
- 4 暗褐色土 粘性あり(灰層)
- 5 暗褐色土 炭化物を含む 砂質

第23号土層

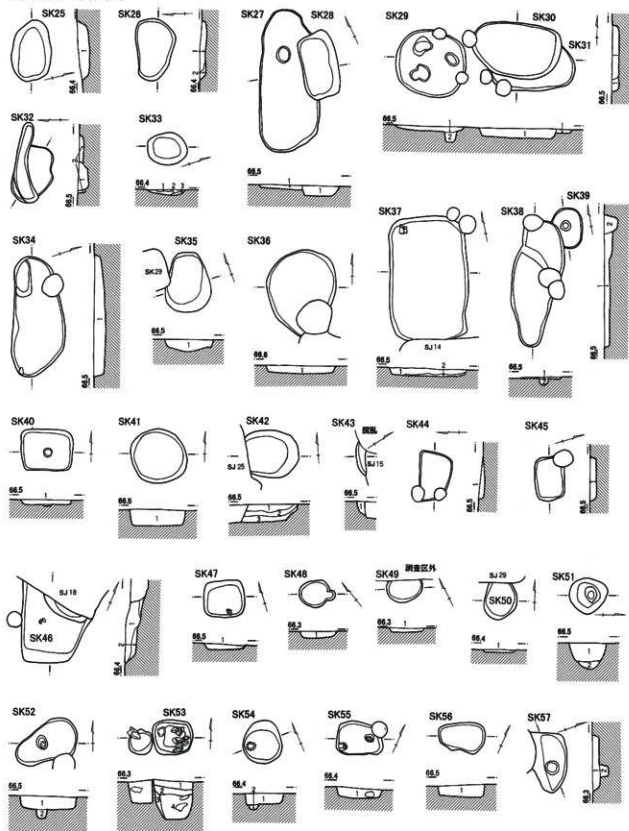
- 1 暗褐色土 焼土、炭、B群石を多量に含む、砂利を少量含む

第24号土層

- 1 暗褐色土 焼土粒子を少量含む、B群石を多量に含む
- 2 暗褐色土 焼土、炭化粒子を少量含む、B群石、褐色土をブロック状に含む
- 3 黒褐色土 2層に似るがB群石を含まない



第666図 土壇 (2)

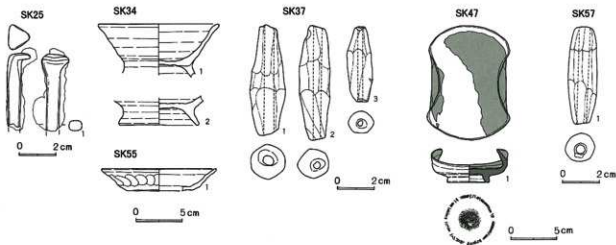


0 2m

第667図 土壌(2)出土遺物

- 第25号土壌
1 暗褐色土 焼土、炭化粒子を多量に含み、日輝石を少量含む 粘性あり
- 第26号土壌
1 黄褐色土 焼土粒子、炭化粒子、細粒砂を少量含む粘性あり
2 褐色土 焼土粒子を微量含む 粘性あり
- 第27号土壌
1 暗褐色土 日輝石を少量含む
- 第28号土壌
1 暗褐色土 焼土、日輝石を多量に含む
- 第29号土壌
1 暗褐色土 焼土、炭を少量含み、日輝石を多量に含む
2 暗黄褐色土 焼土、炭を少量含む
- 第30号土壌
1 暗褐色土 焼土、日輝石を多量に含む
- 第31号土壌
1 暗褐色土 焼土、日輝石を少量含む
- 第32号土壌
1 黄褐色土 焼土、炭を少量含み、日輝石を少量含む
2 暗褐色土 焼土、炭を少量含む
- 第33号土壌
1 褐色土 日輝石を少量含み、小礫を多量に含む 粘性あり
2 褐色土 ローム粒子、細粒砂、日輝石を少量含む 粘性あり
3 黄褐色土 ローム粒子、細粒砂を少量含み、日輝石を微量含む 粘性あり
- 第34号土壌
1 黄褐色土 焼土、炭、日輝石を多量に含む
- 第35号土壌
1 暗褐色土 日輝石を多量に含む
- 第36号土壌
1 暗褐色土 焼土、炭、日輝石を含む
- 第37号土壌
1 暗褐色土 焼土を少量含む
2 暗褐色土 焼土粒子、炭化物を少量含む
- 第38号土壌
1 黄褐色土 焼土、日輝石を多量に含む
2 暗黄褐色土 日輝石を少量含む
- 第39号土壌
1 暗黄褐色土 焼土、日輝石を多量に含む
2 黄褐色土 焼土を多量に含む
- 第40号土壌
1 黄褐色土 焼土、炭、日輝石を多量に含む
2 暗黄褐色土 日輝石を少量含む
- 第41号土壌
1 暗褐色土 焼土粒子を微量に含み、日輝石を少量含む
- 第42号土壌
1 褐色土 焼土粒子を多量に含む
2 褐色土 焼土粒子を微量含む
3 黄褐色土 焼土を微量含み、白色粒子を多量に含む
- 第43号土壌
1 暗褐色土 焼土、日輝石を多量に含む
- 第44号土壌
1 暗黄褐色土 焼土、炭を多量に含む 粘性あり
- 第45号土壌
1 暗黄褐色土 焼土、炭、日輝石を少量含む
- 第46号土壌
1 褐色土 焼土を多量に含み、焼土ブロック、炭化物を少量含み、日輝石を含む
2 褐色土 焼土、炭化物を少量含み日輝石を多量に含む
- 第47号土壌
1 暗褐色土 焼土、炭化物を少量含む

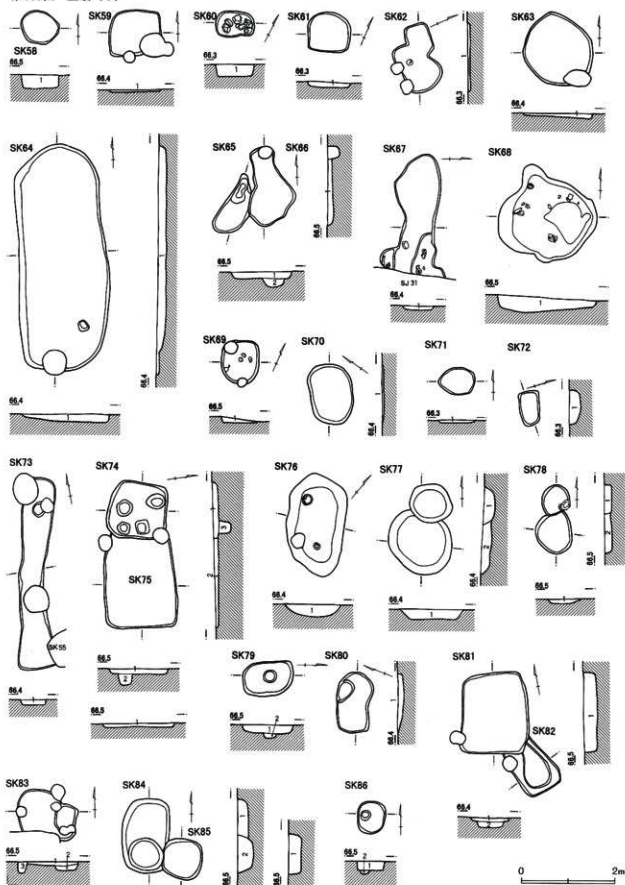
- 第48号土壌
1 暗褐色土 焼土、炭を少量含み、日輝石を含む
- 第49号土壌
1 暗褐色土 焼土、炭を少量含み、日輝石を含む
- 第50号土壌
1 暗褐色土 焼土を少量含み、白色粒子、日輝石を多量に含む
- 第51号土壌
1 暗黄褐色土 焼土、大形礫を少量含み、砂利を多量に含む
2 暗黄褐色土 焼土を微量含む
- 第52号土壌
1 暗黄褐色土 焼土、日輝石を多量に含む
2 暗黄褐色土 白色粒子を多量に含む
- 第53号土壌
1 暗黄褐色土 焼土を多量に含み、炭を少量含む
2 暗黄褐色土 1層よりやや濃い 2層に観察するが 焼土、炭の混入は認められない
3 暗黄褐色土 1・2層より暗黄褐色ブロックを多量含む
4 黄褐色土 日輝石を多量に含む砂状の層
- 第54号土壌
1 暗褐色土 焼土を少量含み、炭を微量含み、日輝石を多量に含む
2 暗黄褐色土 焼土を微量含み、白色粒子を少量含む
- 第55号土壌
1 暗黄褐色土 焼土、炭を多量に含み日輝石を少量含む
- 第56号土壌
1 暗黄褐色土 焼土、日輝石を多量に含む
- 第57号土壌
1 黄褐色土 炭化粒子を少量含み日輝石を多量含む
2 暗黄褐色土 炭化粒子を微量含み白色粒子を少量含む



第540表 土壌(1)・(2)出土土鐘観察表

番号	色	調	残存率	長さ	径	穴径	重さ(g)	型式	欠損分類	写真番号	出土位置その他		
1	に	ぶ	い	橙	90	6.4	2.0	0.5	16.6	C 1	I b	232	SK 22
1	灰			黄	100	5.8	1.8	0.5	15.3	C 1	I b	235	SK 37
1	に	ぶ	い	橙	100	5.2	1.6	0.5	11.4	C 1	I b	237	
2	灰			黄	100	5.8	1.8	0.5	13.4	C 1	I b	233	SK 22
2	浅			黄	100	6.1	1.7	0.4	12.6	C 1	I b	236	SK 37
2	に	ぶ	い	赤	褐	50		0.4	9.2	C 1	VI c	231	SK 9
3	に	ぶ	い	橙	80		1.6	0.5	9.6	C 1	II b	234	SK 22
3	に	ぶ	い	橙	100	4.0	1.4	0.3	5.5	C 2	II a	562	SK 37
4	黒			褐	70		1.1	0.4	2.7	C 2	V a	561	SK 22
4	黒			褐	60		2.0	0.5	15.4	C 1	II a	230	SK 3

第668図 土坑 (3)

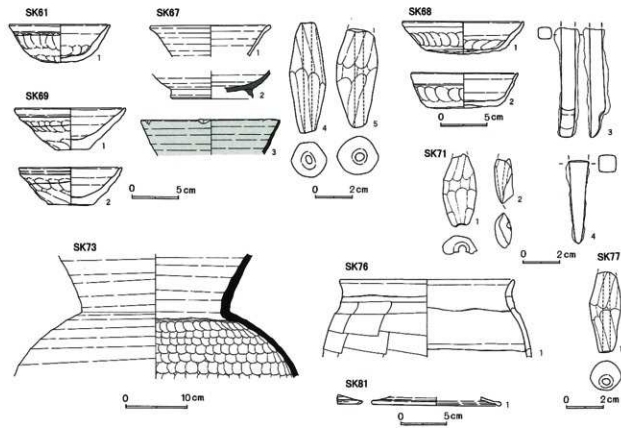


第669図 土壌(3) 出土遺物

- 第58号土壌
1 暗黄褐色土 焼土を少量含み、白色粘土を多量に含む
粘性あり
- 第59号土壌
1 灰黄褐色土 焼土粒子、炭化粘土を少量含み、日輝石を少量含む
- 第60号土壌
1 黄褐色土 日輝石を多量に含む
- 第61号土壌
1 灰黄褐色土 焼土粒子、焼土ブロックを少量含む 粘性あり
- 第62号土壌
1 灰黄褐色土 炭化粘土を少量含み日輝石を少量含む
- 第63号土壌
1 黄褐色土 焼土を多量に含む、炭を少量含む、暗黄褐色土をブロック状に含む
- 第64号土壌
1 暗褐色土 焼土を多量に含む、日輝石を少量含む
- 第65号土壌
1 黄褐色土 焼土粒子、炭化粘土を少量含み、日輝石を多量に含む
2 暗黄褐色土 白色粘土を少量含む
- 第66号土壌
1 灰黄褐色土 日輝石を多量に含む
- 第67号土壌
1 暗褐色土 焼土を多量に含む、日輝石を少量含む

- 第68号土壌
1 灰黄褐色土 暗紅色粘土に焼土粒子を少量含み、炭面に焼土をブロック状に多量に埋蔵する
- 第69号土壌
1 暗褐色土 焼土を少量含み、日輝石を多量に含む
- 第70号土壌
1 黄褐色土 焼土、炭、日輝石を多量に含む 浅いくぼみ状の土壌
- 第71号土壌
1 暗黄褐色土 焼土を多量に含む、炭を少量含む
- 第72号土壌
1 灰黄褐色土 炭化粘土を少量含み日輝石を多量含む
- 第73号土壌
1 暗褐色土 焼土を少量含み、日輝石を多量に含む
- 第74号土壌
1 黄褐色土 焼土、炭、日輝石を多量に含む
2 暗褐色土 焼土、炭を少量含む
3 暗黄褐色土 焼土を少量含み、白色粘土を少量含む
- 第75号土壌
1 黄褐色土 焼土、日輝石を多量に含む
- 第76号土壌
1 暗黄褐色土 焼土、日輝石を多量に含む
- 第77号土壌
1 黄褐色土 焼土、炭化粘土、炭を少量含み、日輝石を多量に含む
2 暗黄褐色土 焼土粒子を少量、白色粘土を少量含む

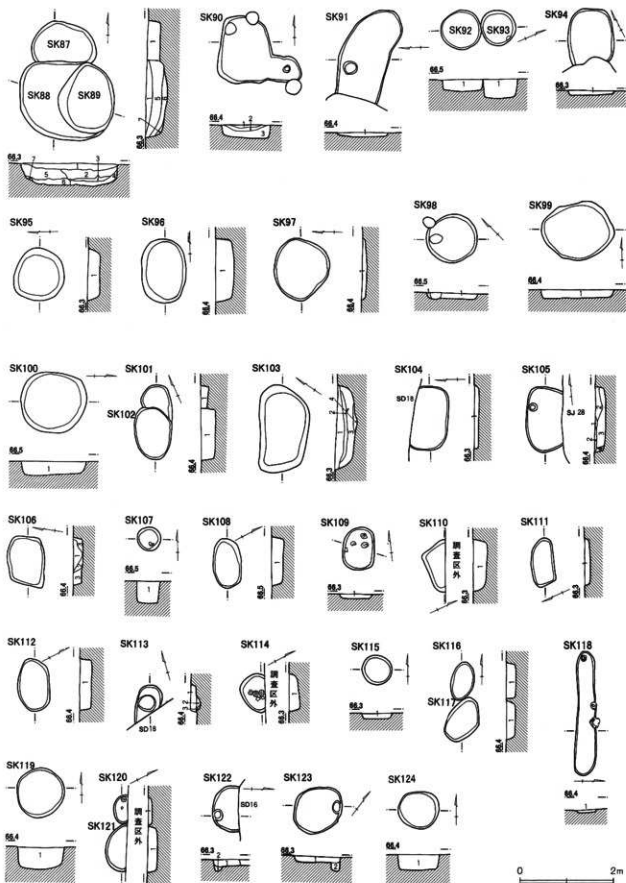
- 第78号土壌
1 灰黄褐色土 焼土粒子、炭化粘土を少量含み、日輝石を少量含む、黄褐色土をブロック状に含む
2 暗黄褐色土 焼土粒子を少量含む
- 第79号土壌
1 暗褐色土 焼土粒子、炭化粘土を少量含み、日輝石を少量含む
2 暗黄褐色土 白色粘土を少量含む
- 第80号土壌
1 暗黄褐色土 焼土、炭を多量に含む日輝石を少量含む
- 第81号土壌
1 暗褐色土 焼土、日輝石を多量に含む
- 第82号土壌
1 黄褐色土 日輝石を少量含む 粘性あり
2 暗黄褐色土 白色粘土を少量含む
- 第83号土壌
1 暗褐色土 焼土、炭、日輝石を少量含む
2 暗黄褐色土 焼土を少量含む、白色粘土を少量含む
- 第84号土壌
1 暗褐色土 焼土を多量に含む
2 暗黄褐色土 焼土を少量含む、粘性あり
- 第85号土壌
1 暗褐色土 焼土を多量に含む、日輝石を少量含む
- 第86号土壌
1 黄褐色土 焼土粒子、炭化粘土を少量含み、日輝石を少量含む
2 暗黄褐色土 白色粘土を少量含む



第541表 土壌(3) 出土土器観察表

番号	色調	残存率	長さ	径	穴径	重さ(g)	型式	欠損分類	写真番号	出土位置その他
1	にぶい橙	40		1.8	0.4	6.2	C 1	V	240	SK 71
1	褐 灰	60		1.7	0.4	7.4	C 1	II a	242	SK 77
2	褐 灰	10				4.4	C 1	V	241	SK 71
4	にぶい褐	90	5.8	1.9	0.4	16.5	C 1	I b	238	SK 67
5	灰 褐	80		2.2	0.5	18.5	C 1	II b	239	SK 67

第670图 土壤 (4)



第671図 土壌(4)出土遺物(1)

第87号土壌

1 暗黄褐色土 焼土を微量含む 粘性あり

第88、89号土壌

- 1 暗黄褐色土 日輝石を多量に含む
- 2 暗黄褐色土 炭を微量含む、日輝石を少量含む 粘性あり
- 3 黒褐色土 炭化物主体 焼土を少量含む 粘性あり
- 4 暗褐色土 焼土、炭を少量含む 粘性あり
- 5 暗黄褐色土 炭化物を微量含む、日輝石を少量含む 粘性あり
- 6 暗褐色土 焼土、炭を微量含む 粘性あり
- 7 暗黄褐色土 6層に似るが焼土及び炭の混入は見られない 粘性あり

第90号土壌

- 1 黄褐色土 暗灰色粘土に焼土粒子を少量含む
- 2 黄褐色土 焼土粒子、炭化粒子を多量に含む
- 3 灰黄褐色土 暗灰色粘土に焼土粒子、炭化粒子を少量含む

第91号土壌

1 灰色土 日輝石を少量含む

第92号土壌

1 暗褐色土 焼土、日輝石を多量に含む

第93号土壌

1 暗褐色土 焼土、日輝石を多量に含む

第94号土壌

1 暗褐色土 焼土を少量含む、日輝石を多量に含む

第95号土壌

1 暗褐色土 焼土、焼土ブロックを少量含む、炭、日輝石を多量に含む

第96号土壌

1 暗褐色土 焼土、日輝石を多量に含む、炭を少量含む

第97号土壌

1 黒褐色土 焼土を多量に含む、日輝石を少量含む

第98号土壌

1 暗褐色土 焼土、日輝石を多量に含む

第99号土壌

1 黒褐色土 日輝石を含む 粘性あり

第100号土壌

1 暗褐色土 焼土、日輝石を多量に含む

第101号土壌

1 暗黄褐色土 焼土、炭を少量含む

第102号土壌

1 暗黄褐色土 焼土を微量含む

第103号土壌

- 1 暗黄褐色土 白色粒子を多量、日輝石を少量含む
- 2 暗黄褐色土 白色粒子を多量に含む
- 3 暗褐色土 焼土を多量に含む 粘性あり
- 4 暗褐色土 3層に似る 焼土等は含まない 粘性あり

第104号土壌

1 暗褐色土 焼土、炭を微量含む、日輝石を少量含む

第105号土壌

- 1 灰黄褐色土 暗灰色粘土に焼土粒子を微量含む
- 2 黄褐色土 焼土粒子を微量含む、日輝石を多量に含む
- 3 黄褐色土 黄褐色土、中砂多量
- 4 暗黄褐色土 暗灰色粘土に焼土粒子、炭化粒子を含む

第106号土壌

- 1 黄褐色土 焼土粒子、焼土ブロックを多量に含む、炭化粒子を少量含む
- 2 灰黄褐色土 暗灰色粘土に焼土粒子を少量含む
- 3 灰黄褐色土 暗灰色粘土

第107号土壌

1 暗黄褐色土 焼土、炭を多量に含む 日輝石を少量含む

第108号土壌

1 暗黄褐色土 焼土、日輝石を多量に含む

第109号土壌

1 暗褐色土 焼土、炭、日輝石を少量含む

第110号土壌

1 暗褐色土 焼土を多量に含む

第111号土壌

1 暗褐色土 焼土を多量に含む

第112号土壌

1 黄褐色土 焼土、炭を多量に含む、日輝石を少量含む

第113号土壌

- 1 黄褐色土 焼土粒子、日輝石を少量含む
- 2 黄褐色土 中砂多量
- 3 黄褐色土 焼土粒子を多量に含む

第114号土壌

1 黄褐色土 焼土を多量に含む

第115号土壌

1 暗褐色土 焼土、炭、日輝石を少量含む

第116号土壌

1 黄褐色土 焼土を少量含む、日輝石を多量に含む

第117号土壌

1 暗黄褐色土 焼土、炭を少量含む、日輝石を多量含む

第118号土壌

1 暗黄褐色土 焼土、炭化物を多量に含む、日輝石を少量含む

第119号土壌

1 暗褐色土 焼土、日輝石を多量に含む、炭を少量含む

第120号土壌

1 暗褐色土 焼土を多量に含む

第121号土壌

1 暗褐色土 焼土を多量に含む

第122号土壌

1 暗褐色土 焼土、炭を微量含む、日輝石を少量含む

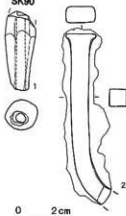
第123号土壌

- 1 黒褐色土 暗黄褐色土をブロック状に含む、日輝石を多量に含む
- 2 暗黄褐色土 白色粒子を少量含む

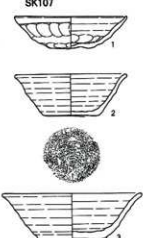
第124号土壌

1 暗黄褐色土 日輝石を多量に含む

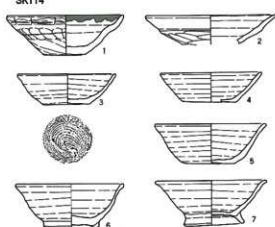
SK90



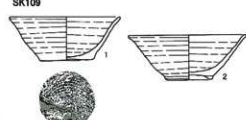
SK107



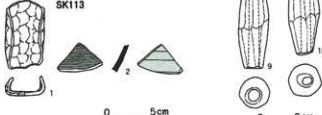
SK114



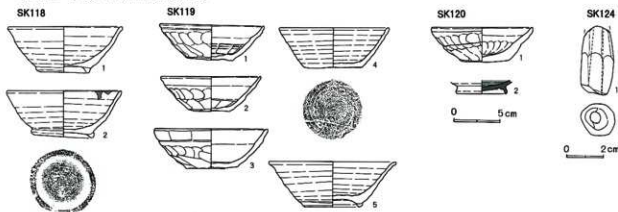
SK109



SK113



第672図 土壌（4）出土遺物（2）



緑部である。

第542表 土壌（1）出土瓦観察表

番号	種類	焼成	凸面	凹面	側面
5	平瓦	酸化炭	刷り消し	布	-

土壌（2）の出土遺物（第667図）

第25号土壌の1は、鉄製の釘である。

第34号土壌の1・2は、須恵器（HS）の高台付椀である。

第37号土壌の1から3は、土錘である。

第47号土壌の1は、灰釉陶器の耳皿である。

第56号土壌の1は、土師器の坏ANである。

第57号土壌の1は、土錘である。

土壌（3）の出土遺物（第669図）

第61号土壌の1は、土師器の坏BVである。

第67号土壌の1は、須恵器（NS）の高台付椀である。2は、灰釉陶器の高台付椀である。3は、灰釉陶器の輪花付高台付椀である。4・5は、土錘である。

第68号土壌の1は、土師器の坏ANである。2は、土師器の坏AVである。3・4は、鉄製品である。3は不明品だが、4は釘である。

第69号土壌の1・2は、土師器の坏BVである。

第71号土壌の1・2は、土錘である。

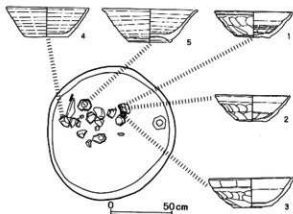
第73号土壌の1は、須恵器（S）の大甕である。

第76号土壌の1は、土師器の甕である。

第77号土壌の1は、土錘である。

第81号土壌の1は、須恵器（NS）の蓋である。

第673図 第119号土壌遺物出土状況



第119号土壌遺物出土状況（第673図）

第119号土壌は、E-6 グリッドで確認された。周辺は、土塊、住居跡、掘立柱建物跡など遺構が非常に密であった。

形状は円IC型で、やや深い。底面は平坦で盥状であった。

覆土は1層で、焼土を多量に含む。また、上面にはB軽石の堆積がみられた。

底面にはおぼ接するように、土師器坏Bと須恵器坏、須恵器高台付椀などの供膳具が10点出土した。図示したものは5点である。出土状態はおぼ正位で、廃棄で

第543表 土壌(4) 出土土錘観察表

番号	色	調	残存率	長さ	径	穴径	重さ(g)	型式	欠損分類	写真番号	出土位置その他
1	灰	褐	40		1.9	0.6	11.3	C 1	II b	246	SK 124
1	褐	灰	50		1.7	0.5	10.0	C 1	II b	243	SK 90
9	に	ぶ	90		1.6	0.6	10.9	C 1	I c	244	SK 114
10		橙	100	4.8	1.8	0.5	13.8	C 1	I a	245	SK 114

はなく、意図的に置かれていたものと思われる。

時期は中堀Ⅶ期に該当し、西側の第31号住居跡、南側の第128号土壌と同時期である。

土壌(4)の出土遺物(第671図・第672図)

第90号土壌の1は土錘、2は釘である。

第107号土壌の1は、土師器の坏BVである。2は、須恵器(HS)の碗である。3は、須恵器(HS)の高台付碗である。

第109号土壌の1は、須恵器(HS)の碗である。

2は、須恵器(HS)の高台付碗である。

第113号土壌の1は、土師器の耳皿である。2は、緑釉陶器の高台付碗である。

第114号土壌の1は、土師器の坏BVである。2は、土師器の坏Bである。3・4は、須恵器(HS)の碗である。5は、須恵器(NS)の碗である。6・7は、須恵器(HS)の高台付碗である。8は、緑釉陶器の輪花付高台付碗である。9・10は、土錘である。

第118号土壌の1・2は、須恵器(HS)の高台付碗である。

第119号土壌の1は、土師器の坏BVである。2・3は、土師器の坏BIである。4は、須恵器(HS)の碗である。5は、須恵器(HS)の高台付碗である。

第120号土壌の1は、土師器の坏BVである。2は、灰釉陶器の高台付碗である。

第124号土壌の1は、土錘である。

土壌(5)の出土遺物(第675図・第676図)

第126号土壌の1は、須恵器(HS)の高台付碗である。

第127号土壌の1は、須恵器(HS)の碗である。

第128号土壌の1は、須恵器(HS)の高台付碗である。2は、土錘である。

第129号土壌の1は、土師器の坏BVである。

第131号土壌の1・2は、土師器の坏ANである。

3は、土師器の坏BNである。4は、皿Bである。

第132号土壌の1は、延板状鉄製品である。

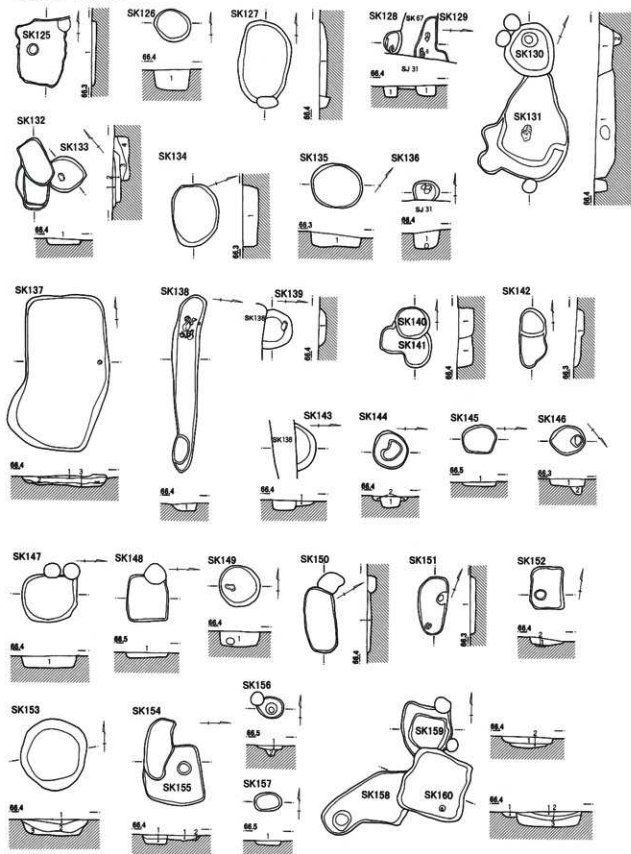
第137号土壌の1から6は、土師器の坏である。1・5は坏BI、2・4は坏BII、3・6は坏BIIIである。7・8は、須恵器(NS)の高台付碗である。9は、高脚高台付碗である。10は、緑釉陶器の高台付皿である。11は、土錘である。12は、平瓦である。

第138号土壌の1は、須恵器(NS)の高台付碗である。2は、須恵器(HS)の高台付碗である。3は、土師器の台付甕である。4・5は、須恵器(NS)の羽釜である。

第544表 土壌(5) 出土土錘観察表

番号	色	調	残存率	長さ	径	穴径	重さ(g)	型式	欠損分類	写真番号	出土位置その他
1	に	ぶ	100	4.2	1.9	0.4	12.3	B 1	I a	77	SK 153
2	浅	黄	100	4.8	1.7	0.4	10.8	C 1	I a	247	SK 154
2	に	ぶ	100	4.3	2.1	0.4	17.4	B 1	I a	78	SK 128
3	に	ぶ	100	5.3	2.2	0.5	20.7	B 1	I a	76	SK 151
3	に	ぶ	100	4.4	1.9	0.4	13.5	B 1	I a	79	SK 154
4	褐	灰	100	4.2	1.8	0.6	10.8	B 1	I a	80	SK 154
11	に	ぶ	100	14.7	1.7	0.5	10.8	C 1	I a	248	SK 131

第674図 土壙 (5)



0 2m

第675図 土壌(5)出土遺物(1)

第125号土壌

1 黒褐色土 焼土、炭化物を含む

第126号土壌

1 暗褐色土 日曜石を多量に含む 粘性あり

第127号土壌

1 黒褐色土 焼土、炭、日曜石を多量に含む

第128号土壌

1 黒褐色土 焼土、日曜石を多量に含む

第129号土壌

1 黒褐色土 焼土、日曜石を多量に含む

第130号土壌

1 暗褐色土 焼土、炭を少量含む
2 暗褐色土 白色粘土を少量含む

第131号土壌

1 暗褐色土 焼土、炭を微量含む、日曜石を少量含む

第132号土壌

1 灰黄褐色土 暗褐色粘土に焼土粒子、炭化粒子を微量含む、日曜石を少量含む
2 暗褐色土 暗褐色粘土に黄褐色土ブロック状を含む
3 灰黄褐色土 暗褐色粘土に焼土粒子を微量含む
4 灰黄褐色土 焼土粒子、炭化粒子砂質土を含む

第133号土壌

1 黒褐色土 焼土を多量に含む、炭を少量含む

第134号土壌

1 暗褐色土 焼土、炭を微量含む 粘性あり

第135号土壌

1 暗褐色土 焼土を少量含む、炭を微量含む

第136号土壌

1 黒褐色土 焼土、炭、日曜石を少量含む

第137号土壌

1 淡暗褐色土 日曜石を多量に含む 粘性あり
2 暗褐色土 焼土粒子、焼土ブロック、炭化物を多量に含む 粘性あり
3 黒褐色土 炭化物を微量含む、黄褐色土を含む

第138号土壌

1 黒褐色土 焼土を多量に含む、炭を少量含む、日曜石を含む

第139号土壌

1 暗褐色土 焼土、炭を微量含む、日曜石を少量含む

第140号土壌

1 黒褐色土 焼土、日曜石を少量含む

第141号土壌

1 暗褐色土 焼土、炭を微量含む、日曜石を少量含む

第142号土壌

1 黒褐色土 焼土、炭、日曜石を少量含む

第143号土壌

1 暗褐色土 焼土、炭を微量含む

第144号土壌

1 暗褐色土 焼土を少量含む、炭を微量含む
2 黒褐色土 焼土を多量に含む

第145号土壌

1 暗褐色土 焼土、炭を微量に含む、日曜石を少量含む

第146号土壌

1 暗褐色土 焼土を多量に含む
2 黒褐色土 焼土を少量含む

第147号土壌

1 暗褐色土 焼土、日曜石を多量に含む

第148号土壌

1 黒褐色土 焼土粒子、炭化物を少量含む、日曜石を多量に含む

第149号土壌

1 黄褐色土 暗褐色粘土に焼土、炭化物を少量含む

第150号土壌

1 暗褐色土 焼土、炭を多量に含む、暗褐色土をレンズ状に含む

第151号土壌

1 暗黄褐色土 焼土、炭を多量に含む

第152号土壌

1 暗褐色土 暗褐色粘土に焼土を、ブロック状に多量に含む
2 暗黄褐色土 焼土を少量含む、白色粘土を微量含む

第153号土壌

1 黒褐色土 焼土粒子、炭化粒子、日曜石を少量含む
2 灰褐色土 暗褐色粘土に焼土粒子を多量に含む
3 灰褐色土 暗褐色粘土に焼土粒子を微量含む

第154号土壌

1 灰黄褐色土 焼土粒子、炭化粒子、暗褐色粘土を多量に含む

第155号土壌

1 灰褐色土 暗褐色粘土に焼土粒子を微量含む
2 黄褐色土 粘質土

第156号土壌

1 暗黄褐色土 焼土を多量に含む
2 暗黄褐色土 焼土、白色粘土を少量含む

第157号土壌

1 暗黄褐色土 焼土を多量に含む、炭を少量含む

第158号土壌

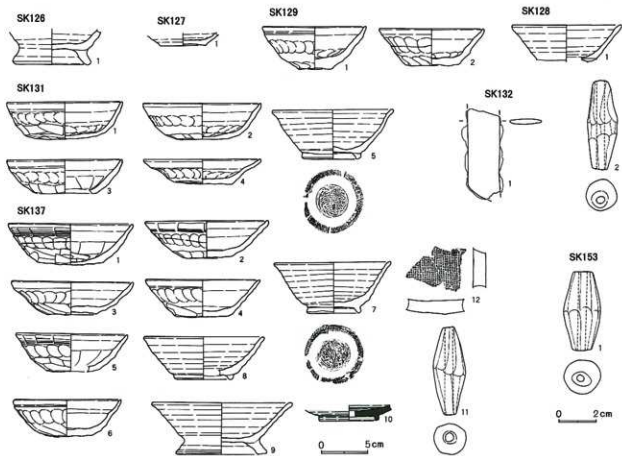
1 灰黄褐色土 焼土粒子、炭化粒子、暗褐色粘土を少量含む

第159号土壌

1 黒褐色土 焼土、炭を多量に含む
2 灰黄褐色土 暗褐色粘土に焼土粒子を微量含む

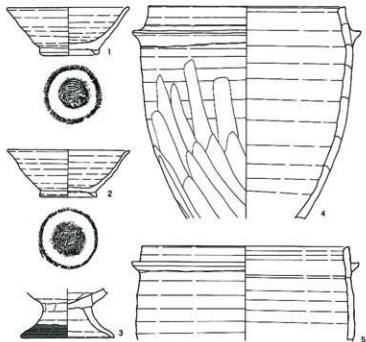
第160号土壌

1 灰黄褐色土 焼土粒子、炭化粒子を少量含む、日曜石を微量含む
2 黄褐色土 焼土粒子、炭化粒子を少量含む、暗褐色粘土をブロック状に含む
3 灰黄褐色土 暗褐色粘土に焼土粒子を微量含む

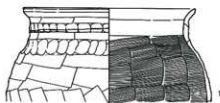


第676図 土壇（5）出土遺物（2）

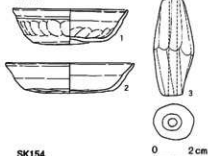
SK138



SK152



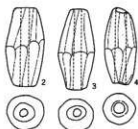
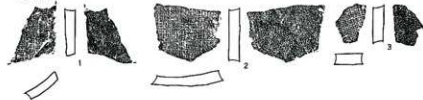
SK151



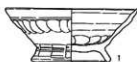
SK154



SK139

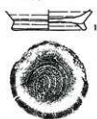


SK148

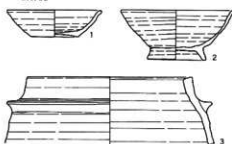


0 5cm

SK150



SK160



0 2cm

第139号土壇の1から3は、平瓦である。
 第148号土壇の1は、土師器の高台付杯Bである。
 第150号土壇の1は、須恵器（HS）の高台付碗である。
 第151号土壇の1は、土師器の杯AVである。2は、土師器の杯Cである。3は、土錘である。

第152号土壇の1は、土師器の甕である。
 第153号土壇の1は、土錘である。
 第154号土壇の1は、土師器の杯BNである。2から4は、土錘である。
 第160号土壇の1は、須恵器（NS）の碗である。2は、須恵器（HS）の高台付碗である。3は、須恵

器 (HS) の羽釜である。4は鉄鉢、5・6は棒状鉄製品である。

第163号土壌遺物出土状況 (第677図)

第163号土壌は、H-6グリッドで確認された。第1、2号掘立柱建物跡の北側に位置し、土壌や小穴が非常に密集していた。

形状は方I B型で、やや深い。底面は平坦で、箱状である。

覆土は2層に分けられ、1層には焼土、B軽石を含む。

北東底面から、須恵器杯、須恵器高台付碗が2点正位で出土したことから、廃棄ではなく意図的に置かれていたものと思われる。

時期は中堀VI期に該当する。周辺の土壌は、第1・2号掘立柱建物跡が存続していた中堀IV～VII期に該当するものが多く、第1・2号掘立柱建物跡との関連性が伺える。

第545表 土壌 (5) 出土瓦観察表

番号	種類	焼成	凸面	凹面	側面
1	平瓦	酸化炭	刷り消し	布	2面取り
2	平瓦	酸化炭	刷り消し	布	-
3	平瓦	酸化炭	刷り消し	布	-

土壌 (6) の出土遺物 (第679図)

第163号土壌の1は、須恵器 (HS) の碗である。2は、須恵器 (NS) の高台付碗である。3は、灰釉陶器の高台付碗であり、底部内面が磨かれた転用碗である。

第164号土壌の1は、土鍾である。

第169号土壌の1は、灰釉陶器の高台付碗である。

2・3は、土鍾である。

第171号土壌の1は、土師器の暗文土器である。

第173号土壌の1は、須恵器 (HS) の碗である。

第175号土壌の1は、蓋である。

第178号土壌の1は、須恵器 (NS) の碗である。

2は、須恵器 (NS) の高台付碗である。

第181号土壌の1は、鉄塊である。

第182号土壌の1は、土師器の坏B Vである。

土壌 (7) の出土遺物 (第681図・第682図)

第196号土壌の1は、須恵器 (NS) の耳皿である。

第198号土壌の1は、土師器の坏B IIIである。2は、須恵器 (S) の蓋である。

第199号土壌の1は、灰釉陶器の高台付碗である。

第201号土壌の1は、須恵器 (HS) の高台付碗である。2は、土師器の高台付坏である。3は、黒色土器の碗である。4は、灰釉陶器の広口長頸壺である。

第204号土壌の1は、須恵器 (HS) の高台付碗である。

第205号土壌の1は、土師器の坏A Nである。2・3は、土師器の坏Bである。

第210号土壌の1は、灰釉陶器の輪花付高台付碗である。2は、須恵器 (HS) の羽釜である。

第211号土壌の1は、刀子である。2は、鉄鉢である。

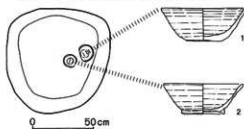
第214号土壌の1は、土師器の坏A IIである。2は、土師器の坏A Nである。

第221号土壌の1は、緑釉陶器の高台付碗である。

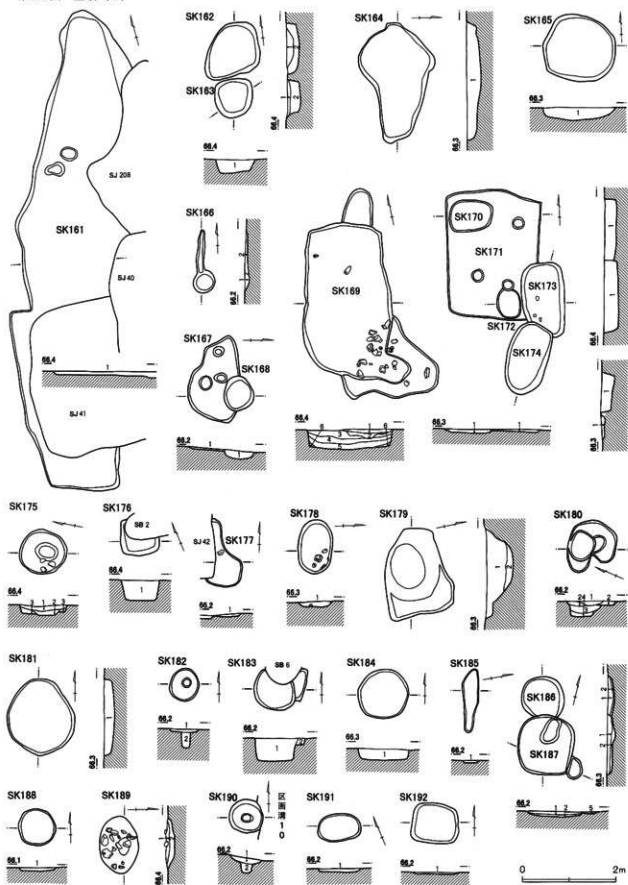
第222号土壌の1は、須恵器 (HS) の高台付碗である。

第224号土壌の1は、土鍾である。

第677図 第163号土壌遺物出土状況



第678图 土壤(6)



第679図 土壌(6) 出土遺物

第161号土壌
1 暗褐色土 焼土、炭を少量含む

第162号土壌
1 暗褐色土 焼土粒を多量、炭化粒子を少量含む
2 灰黄褐色土 暗褐色粘土に炭化粒子を少量含む

第163号土壌
1 暗褐色土 焼土粒、炭化粒子、目録石を少量含む
2 灰黄褐色土 暗褐色粘土に焼土粒を少量含む、炭化粒子を多量に含む

第164号土壌
1 暗褐色土 焼土、炭、目録石を多量に含む

第165号土壌
1 暗褐色土 焼土、炭を多量に含む

第166号土壌
1 暗褐色土 焼土、目録石を多量に含む
2 暗褐色土 焼土、炭を多量に含む

第167号土壌
1 暗褐色土 焼土を多量に含む、白色粒子を少量含む

第168号土壌
1 暗褐色土 焼土を少量含む 粘性あり

第169号土壌
1 灰黄褐色土 暗褐色粘土に焼土粒、炭化物少量含む
2 黄褐色土 暗褐色粘土に黄褐色土ブロック状を含む
3 黄褐色土 焼土粒、炭化粒子、目録石を少量含む 今中砂質
4 黄褐色土 暗褐色粘土に焼土粒、炭化粒子を多量に含む
5 黄褐色土 暗褐色粘土に焼土粒、炭化粒子を含む 底面に炭を帯びた状態
6 灰黄褐色土 砂質土

第170号土壌
1 暗褐色土 焼土を多量に含む、目録石を少量含む

第171号土壌
1 暗褐色土 焼土を少量含む、白色粒子を少量含む

第172号土壌
1 暗褐色土 焼土、目録石を少量含む

第173号土壌
1 暗黄褐色土 焼土、目録石を少量含む

第174号土壌
1 暗褐色土 焼土、目録石を少量含む

第175号土壌
1 黄褐色土 焼土粒、炭化粒子を多量に含む、目録石を少量含む
2 暗褐色土 粘質土 炭化粒子を多量に含む
3 黄褐色土 黄褐色粘土

第176号土壌
1 暗褐色土 炭化物、砂利、小石を含む、炭化粒子を少量含む(炭化物)

第177号土壌
1 暗褐色土 焼土、炭を少量含む 粘性あり

第178号土壌
1 暗褐色土 焼土粒、焼土ブロック、炭化物を多量に含む

第179号土壌
1 黄褐色土 焼土粒を含む
2 褐色土 白色粒子を含む

第180号土壌
1 暗褐色土 焼土粒、炭化粒子を多量に含む、目録石を少量含む
2 黄褐色土 暗褐色粘土に黄褐色土をブロック状含む
3 灰黄褐色土 暗褐色粘土に焼土粒、炭化粒子を少量含む
4 灰黄褐色土 暗褐色粘土

第181号土壌
1 黄褐色土 焼土、炭、目録石を多量に含む

第182号土壌
1 暗褐色土 焼土を多量に含む
2 暗褐色土 焼土を少量含む

第183号土壌
1 暗褐色土 焼土粒、炭化物を少量含む、焼土ブロック、目録石を少量含む
2 暗黄褐色土 白色粒子を少量含む

第184号土壌
1 黄褐色土 焼土を少量含む、目録石、暗黄褐色土を多量に含む

第185号土壌
1 暗黄褐色土 焼土、目録石を少量含む

第186号土壌
1 灰黄褐色土 暗褐色粘土に焼土粒、炭化粒子、目録石を少量含む
2 灰黄褐色土 白色粘土

第187号土壌
1 灰黄褐色土 暗褐色粘土に焼土粒、炭化粒子、目録石を少量含む
2 灰黄褐色土 白色粘土

第188号土壌
1 暗黄褐色土 焼土を多量に含む

第189号土壌
1 灰黄褐色土 目録石、炭を少量含む
2 黄褐色土 焼土粒、炭化粒子を少量含む、目録石を多量に含む

第190号土壌
1 暗黄褐色土 目録石を多量に含む
2 暗褐色土 焼土を少量含む

第191号土壌
1 黄褐色土 焼土、目録石を多量に含む

SK163



SK171



SK169



SK175



SK178

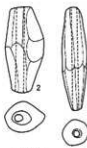


SK182



0 5cm

SK164



0 2cm

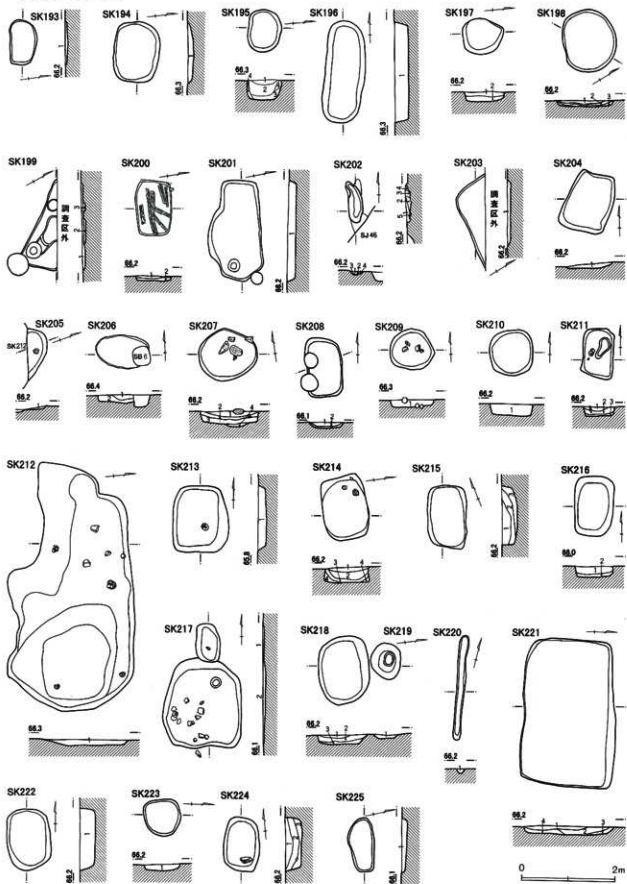
SK181



第546表 土壌(6)・(7) 出土土器観察表

番号	色	調	残存率	長さ	径	穴径	重さ(g)	型式	欠損分類	写真番号	出土位置その他
1	褐	灰	100	4.6	1.5	0.6	9.7	C 1	I b	249	SK 164
2		橙	70		1.8	0.3	13.8	C 1	II b	250	SK 224
1		橙	100	4.7	2.2	0.4	12.5	B 1	I a	81	SK 169
3	に	ぶい 黄橙	100	10.6	1.9	0.3	9.3	C 2	I a	563	SK 169

第680图 土横 (7)



第681図 土壌(7)出土遺物(1)

第192号土壌
1 暗褐色土 砂利を多量に含む

第193号土壌
1 黄褐色土 焼土、日輝石を多量に含む

第194号土壌
1 褐色土 焼土粒子を少量含む、炭化物を多量に含む

第195号土壌
1 黄褐色土 暗灰色粘土に焼土、炭化粒子を帯状に含む
2 黄褐色土 暗灰色粘土に炭化粒子を散在含む
3 黄褐色土 焼土粒子を少量含む、炭化粒子、灰を多量に含む 砂利
4 黄褐色土 黄褐色粘土を含む

第196号土壌
1 黄褐色土 炭化粒子、暗灰色粘土を含む

第197号土壌
1 灰黄褐色土 焼土粒子を散在含む
2 灰黄褐色土 焼土粒子、炭化物を散在含む

第198号土壌
1 黄褐色土 焼土粒子、日輝石を少量含む
2 灰黄褐色土 暗灰色粘土に焼土粒子、炭化粒子を少量含む
3 黄褐色土 焼土、炭化物を含む(灰層)

第199号土壌
1 暗褐色土 焼土、日輝石を少量含む
2 暗褐色土 焼土を多量に含む
3 暗褐色土 焼土を少量含む

第200号土壌
1 黄褐色土 炭化物を少量含む
2 灰黄褐色土 炭化物を多量に含む

第201号土壌
1 暗褐色土 焼土、灰、日輝石を少量含む

第202号土壌
1 暗褐色土 焼土、焼土ブロック、炭化物を少量含む、日輝石を含む
2 黄褐色土 焼土、焼土ブロック、炭化物を少量含む、日輝石を含む
3 暗褐色土 1層に観察するが焼土ブロックの混入量が多い
4 暗褐色土 焼土ブロックを多量に含む
5 暗褐色土 焼土ブロックを含む

第203号土壌
1 暗褐色土 焼土、炭を多量に含む

第204号土壌
1 暗褐色土 焼土粒子、炭化粒子を多量に含む

第205号土壌
1 暗褐色土 焼土、日輝石を少量含む

第206号土壌
1 黄褐色土 焼土ブロック、黄灰色細粒砂を多量に含む、日輝石、小礫を少量含む 上部は上で火を焚
2 褐色土 焼土ブロックを散在に含む、日輝石、小礫を少量含む 粘石あり

第207号土壌
1 黄褐色土 焼土粒子、炭化粒子を多量に含む、日輝石を少量含む
2 灰黄褐色土 炭化粒子、暗灰色粘土粒子を多量に含む
3 黄褐色土 黄褐色土に焼土粒子、炭化粒子を多量に含む
4 暗褐色土 粘質土

第208号土壌
1 黄褐色土 焼土、灰、日輝石を少量含む
2 暗褐色土 焼土、炭を散在含む

第209号土壌
1 暗黄褐色土 焼土を多量に含む 河原石を散在含む

第210号土壌
1 暗黄褐色土 焼土を少量含む、底面に礫を含む 粘石あり

第211号土壌
1 黄褐色土 焼土粒子、炭化粒子、日輝石を少量含む
2 暗褐色土 暗褐色土に焼土粒子、炭化粒子を少量含む
3 灰黄褐色土 暗褐色粘土に焼土粒子、炭化粒子を少量含む

第212号土壌
1 暗褐色土 焼土、炭を少量含む

第213号土壌
1 暗褐色土 焼土、炭化物を少量含む

第214号土壌
1 灰黄褐色土 焼土粒子を少量含む、日輝石を多量に含む
2 黄褐色土 暗褐色土に炭化粒子を散在含む
3 黄褐色土 暗褐色粘土に焼土粒子、炭化粒子を多量に含む
4 黄褐色土 暗褐色土

第215号土壌
1 黄褐色土 日輝石を含む 層底部に炭化粒子を帯状に含む
2 灰黄褐色土 暗灰色粘土 層底部に炭化粒子を帯状に含む
3 黄褐色土 炭化粒子と灰の互層

第216号土壌
1 灰黄褐色土 焼土粒子を散在含む
2 灰黄褐色土 焼土粒子、炭化粒子、暗灰色粘土を少量含む

第217号土壌
1 暗黄褐色土 焼土を少量含む、日輝石を多量に含む
2 暗黄褐色土 白色粒子を少量含む

第218号土壌
1 灰黄褐色土 焼土、日輝石を多量に含む
2 灰黄褐色土 暗灰色粘土に黄褐色土をブロック状に含む
3 黄褐色土 焼土、炭を多量に含む

第219号土壌
1 黄褐色土 焼土、日輝石を少量含む

第220号土壌
1 暗褐色土 白色粒子を少量含む 粘石あり

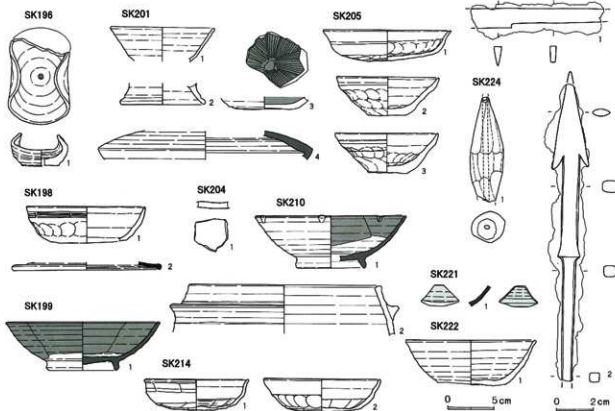
第221号土壌
1 黄褐色土 焼土粒子、炭化粒子日輝石を少量含む
2 灰黄褐色土 暗灰色粘土に焼土粒子を含む
3 灰黄褐色土 暗灰色粘土に焼土粒子、炭化粒子を多量に含む
4 黄褐色土 暗灰色粘土と黄褐色土の互層

第222号土壌
1 暗黄褐色土 焼土を少量含む、日輝石をブロック状に少量含む

第223号土壌
1 灰黄褐色土 焼土粒子、炭化粒子、日輝石を少量含む

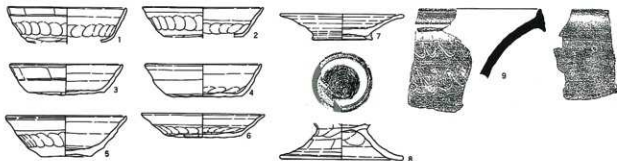
第224号土壌
1 黄褐色土 日輝石を多量に含む 暗褐色土
2 黄褐色土 暗褐色土に暗灰色粘土ブロック状に含む
3 灰黄褐色土 暗灰色粘土

第225号土壌
1 暗褐色土 焼土、炭を多量に含む

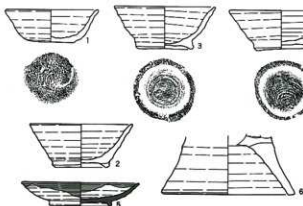


第682図 土壌（7）出土遺物（2）

SK237



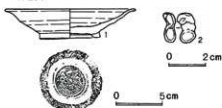
SK238



SK241



SK254



第237号土壌遺物出土状況（第683図）

第237号土壌はF-9グリッドで確認された。周辺の遺構は比較的疎らである。

第48号住居跡、第239号土壌との重複のため、全容は不明であるが、形状は長方形であると思われる。深さは0.03mと非常に浅い。

覆土は1層で、黄土を少量含む。

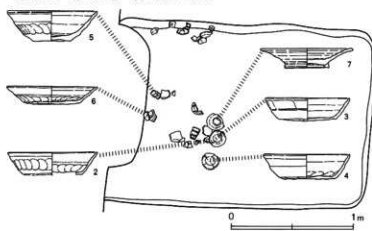
覆土中および底面から、土師器杯、土師器台付菓子部、須恵器高台付皿、須恵器大甕口縁部片など遺物が多量に出土した。いずれも完形のものはいずれも少なく、投棄されたものと思われる。

時期は中堀Ⅳ期に該当する。第241・272号土壌と同時期であり、重複する第49号住居跡ともほとんど時期差はみられない。

遺構の切り合い関係は、第48号住居

跡、第239号土壌より古かった。

第683図 第237号土壌遺物出土状況



土壌(8)の出土遺物(第685図)

第227号土壌の1は、須恵器(S)の大甕である。2・3は、平瓦である。

第234号土壌の1は、板状鉄製品。2は、延板状鉄製品である。

第235号土壌の1は、須恵器(S)の碗である。2は、須恵器(HS)の高台付碗である。3は、須恵器(NS)の高台付碗である。

第236号土壌の1から3は、土師器の坏BVである。4は、黒色土器の高台付碗である。

第237号土壌の1から6は、土師器である。1は、坏AVである。2は、坏AMである。3・4は、坏Cである。5は、坏BVである。6は、皿Bである。7は、灰釉陶器の高台付皿である。8は、土師器の甕である。9は、須恵器(S)の大甕である。

第238号土壌の1は、須恵器(HS)の碗である。2は須恵器(HS)の高台付碗、3・4は須恵器(NS)の高台付碗である。5は、灰釉陶器の高台付皿である。6は、須恵器(HS)の高脚高台付鉢である。

第241号土壌の1は、土師器の坏AIIである。2は、須恵器(HS)の皿である。3は、須恵器(NS)の高台付皿である。

第254号土壌の1は、須恵器(NS)の高台付皿である。2は、銅製品である。

第547表 土壌(8)出土瓦観察表

番号	種類	焼成	凸面	凹面	側面
2	平瓦	酸化炭	磨り消し	布	-
3	平瓦	酸化炭	磨り消し	布	-

第272号土壌遺物出土状況(第689図)

第272号土壌は、F-10・G-10グリッドで確認された。周辺の遺構は比較的疎らである。

形状はやや不整形な楕円皿C型で、南壁に沿って、幅0.3mほどの平坦面がみられ、底面に不整形の窪みかみられる。断面形は舟底状である。

覆土は3層で、第1層には焼土を多量に含み、B軽石を少量含む。底面中央の窪み南端に、大形の川原石

が置かれていた。

遺物は底面中央の窪み付近の底面からやや浮いた状態で多量に出土した。土師器、須恵器の供膳具、土師器甕、鉄製品など36点が図示できた。中でも大形の須恵器高台付碗(29・30)が2点出土していることは注目される。

供膳具は比較的残存状況が良い。ほぼ正位の状態出土しているものが多く、大形の川原石が出土していることなどから、墓塚である可能性もある。しかし、破損品も少なくなく、意図的に置かれたものなのか判断は難しい。

時期は中堀N期で、西側に隣接する第49号住居跡第239・241号土壌と同時期である。

土壌(9)の出土遺物(第687図・第688図)

第259号土壌の1・2は、土鍾である。

第261号土壌の1は、須恵器(HS)の高台付碗である。

第265号土壌の1は、須恵器(HS)の高台付碗である。

第272号土壌の1から13は、土師器の坏である。1・3・6・8・9・12は、坏AMである。2・7・10は、坏AVである。5は、坏Cである。他は、坏AMである。14から17は、土師器の皿Bである。18は土師器の坏BV、19は土師器の坏BIIIである。

20から22は、須恵器(S)の碗である。23・25・26は、須恵器(NS)の碗である。24は、須恵器(HS)の碗である。27は、須恵器(HS)の高台付碗である。28は、須恵器(NS)の高台付皿である。29・30は、高台付大碗である。

31・32は、灰釉陶器の高台付碗である。

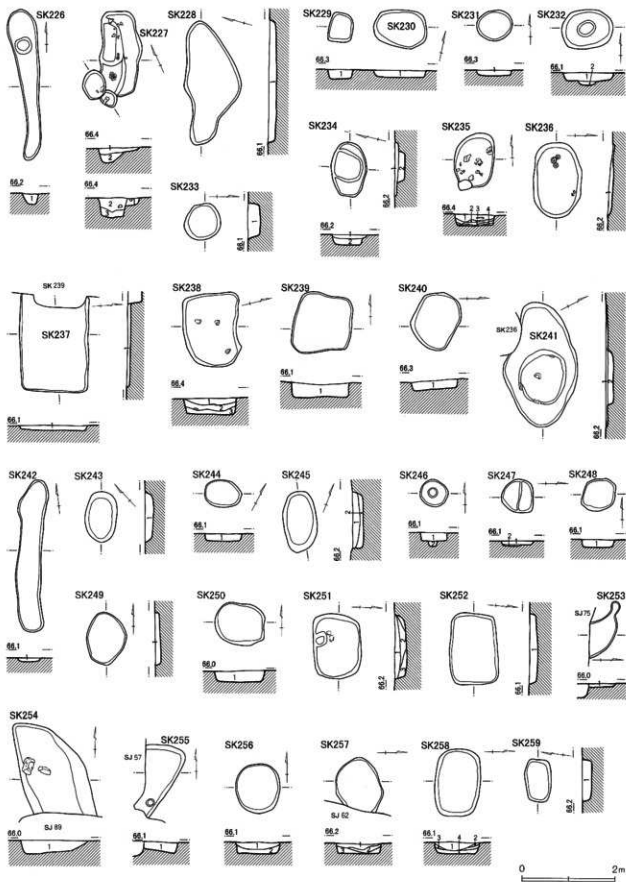
33・34は、土師器の甕である。

35は、棒状鉄製品である。36は、鉄製の釘である。

第276号土壌の1は、土師器の坏AVである。2は、須恵器(HS)の高台付碗である。3は、須恵器(NS)の高台付碗である。

第277号土壌の1から3は、土師器の坏である。1

第684図 土壇 (8)



第685図 土壌(8) 出土遺物

第226号土壌

1 暗褐色土 白色粒子を少量含む 粘性あり

第227号土壌

1 灰褐色土 焼土、炭化物を含む
2 黄褐色土 焼土を少量含む
3 黄褐色土 地山にベース 暗褐色土ブロックを含む

第228号土壌

1 灰黄褐色土 暗灰色粘土に目録石を含む

第229号土壌

1 暗褐色土 焼土粒子、炭化粒子を少量含む

第230号土壌

1 暗褐色土 焼土粒子、炭化粒子を少量含む

第231号土壌

1 暗褐色土 焼土粒子を少量、炭化粒子を少量含む

第232号土壌

1 灰褐色土 焼土粒子、炭化粒子を少量含む、白色粒子を少量含む
2 灰褐色土 白色粒子を少量含む

第233号土壌

1 灰褐色土 焼土粒子、炭化粒子を少量含む、白色粒子を少量含む
2 灰褐色土 炭化粒子を少量含む、白色粒子を少量含む

第234号土壌

1 暗褐色土 炭化粒子を少量含む、白色粒子を少量含む
2 灰褐色土 白色粒子を少量含む

第235号土壌

1 暗褐色土 焼土粒子、白色粒子を少量含む
2 暗褐色土 焼土粒子、白色粒子を少量含む
3 暗褐色土 焼土粒子を少量含む
4 黄褐色土 焼土粒子を少量含む

第236号土壌

1 暗褐色土 焼土を少量含む

第237号土壌

1 暗黄褐色土 焼土を少量含む

第238号土壌

1 黄褐色土 焼土粒子、炭化粒子を少量含む、目録石を含む
2 灰黄褐色土 炭化粒子、暗灰色粘土粒子を少量含む
3 黄褐色土 黄褐色土に焼土粒子、炭化粒子を少量含む

第239号土壌

1 暗黄褐色土 目録石を少量含む

第240号土壌

1 暗黄褐色土 焼土粒子、炭化粒子を少量含む

第241号土壌

1 暗褐色土 焼土、炭化物を少量含む 粘性あり
2 暗黄褐色土 焼土、炭化物を少量含む

第242号土壌

1 黄褐色土 焼土粒子、炭化粒子を少量含む、目録石を少量含む

第243号土壌

1 暗黄褐色土 白色粒子を含む 粘性あり

第244号土壌

1 暗黄褐色土 地山よりやや硬く 粘性あり

第245号土壌

1 黄褐色土 目録石を含む
2 暗褐色土 白色粒子を含む 粘性あり

第246号土壌

1 暗黄褐色土 焼土を少量含む、白色粒子を少量含む
2 暗黄褐色土 白色粒子を含む 地山よりやや硬く 粘性あり

第247号土壌

1 暗褐色土 焼土粒子、炭化粒子を少量含む
2 暗黄褐色土 焼土粒子、炭化粒子を少量含む、暗灰色粘土をブロック状に含む

第248号土壌

1 暗褐色土 焼土を少量含む 粘性あり

第249号土壌

1 暗黄褐色土 焼土、黄褐色土ブロックを少量含む、目録石を少量含む

第250号土壌

1 暗褐色土 焼土を少量含む 粘性あり

第251号土壌

1 灰褐色土 焼土粒子、炭化粒子、目録石を少量含む
2 灰黄褐色土 焼土粒子、炭化粒子、暗灰色粘土を少量含む
3 黄褐色土 暗灰色粘土と黄褐色土の互層

第252号土壌

1 黄褐色土 焼土粒子、炭化粒子を少量含む、目録石を少量含む

第253号土壌

1 暗黄褐色土 炭化物を少量含む

第254号土壌

1 暗褐色土 目録石を少量含む

第255号土壌

1 暗褐色土 焼土粒子、炭化粒子、目録石を少量含む

第256号土壌

1 黄褐色土 焼土粒子を少量含む、目録石を少量含む
2 灰黄褐色土 暗灰色粘土

第257号土壌

1 黄褐色土 炭化粒子、炭を少量含む 暗灰色粘土
2 灰黄褐色土 暗灰色粘土に焼土を少量含む
3 黄褐色土 暗灰色粘土と黄褐色土の互層

第258号土壌

1 黄褐色土 焼土粒子、炭化粒子、目録石を少量含む
2 黄褐色土 目録石を少量含む
3 灰黄褐色土 暗灰色粘土に焼土粒子、炭化粒子を少量含む
4 黄褐色土 暗灰色粘土と黄褐色土の互層

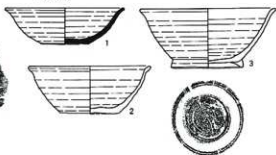
SK227



SK236

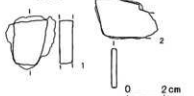


SK235



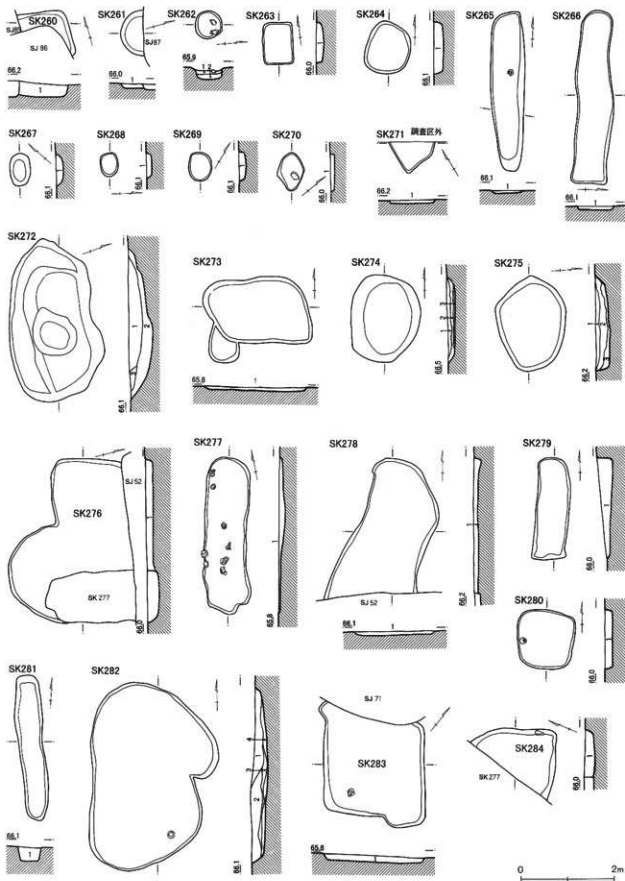
0 5cm

SK234



0 2cm

第686図 土坑 (9)



第687図 土壙(9) 出土遺物(1)

第259号土壙

- 1 黄褐色土 暗灰色粘土と黄褐色土の互層 焼土粒、炭化粒を少量含む、B粒石を少量含む

第260号土壙

- 1 黄褐色土 焼土、B粒石を少量含む

第261号土壙

- 1 黄褐色土 焼土、炭化物を少量含む

第262号土壙

- 1 黄褐色土 焼土、炭化物を少量含む
2 黄褐色土 焼土を少量含む

第263号土壙

- 1 黄褐色土 焼土を少量含む

第264号土壙

- 1 黄褐色土 焼土を少量含む

第265号土壙

- 1 黄褐色土 B粒石、暗褐色土を少量含む

第266号土壙

- 1 黄褐色土 暗褐色土にB粒石を少量含む

第267号土壙

- 1 黄褐色土 焼土粒を少量含む

第268号土壙

- 1 黄褐色土 焼土粒、白色粒子を少量含む

第269号土壙

- 1 黄褐色土 焼土粒、白色粒子を少量含む

第270号土壙

- 1 黄褐色土 暗灰色粘土に焼土粒、炭化粒を少量含む

第271号土壙

- 1 黄褐色土 焼土を少量含む 粘性あり

第272号土壙

- 1 黄褐色土 焼土を少量含む、炭化物、B粒石を少量含む 粘性あり
2 黄褐色土 焼土、炭化物を少量含む 粘性あり
3 黄褐色土 焼土を少量含む、炭化物、B粒石を少量含む

第273号土壙

- 1 黄褐色土 焼土を少量含む、白色粒子を少量含む

第274号土壙

- 1 黄褐色土 焼土粒、炭化物を少量含む、B粒石を少量含む 粘性あり
2 黄褐色土 炭化物、焼土ブロック、黄褐色粘土を少量含む
3 黄褐色土 炭化物を少量含む

第275号土壙

- 1 黄褐色土 白色粒子を少量含む
2 黄褐色土 B粒石、白色粒子を少量含む
3 黄褐色土 炭化粒を少量含む

第276号土壙

- 1 黄褐色土 焼土、B粒石を少量含む

第277号土壙

- 1 黄褐色土 炭、焼土を少量含む 粘性あり

第278号土壙

- 1 黄褐色土 焼土粒、炭化粒、B粒石を少量含む

第279号土壙

- 1 黄褐色土 B粒石を少量含む

第280号土壙

- 1 黄褐色土 焼土、炭を少量含む

第281号土壙

- 1 黄褐色土 黄褐色土に暗褐色土をブロック状に含む

第282号土壙

- 1 黄褐色土 焼土、炭化物を少量含む、砂粒を少量含む 粘性あり
2 黄褐色土 炭化物を少量含む、B粒石を少量含む 粘性あり
3 黄褐色土 炭化物を少量含む 粘性あり
4 黄褐色土 炭化物を少量含む 粘性あり

第283号土壙

- 1 黄褐色土 白色粒子を少量含む

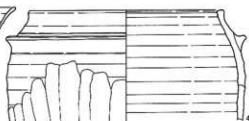
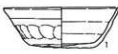
第284号土壙

- 1 黄褐色土 B粒石を少量含む 粘性あり

SK261



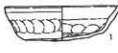
SK276



SK265



SK277



SK280



SK283



SK282



SK259



0 5 cm

0 2 cm

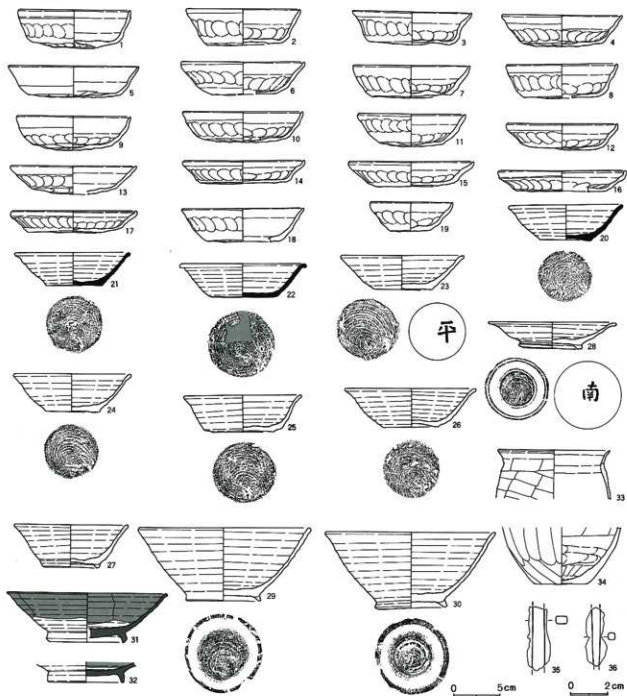


第548表 土壙(9) 出土土錘観察表

番号	色 調	残存率	長さ	径	穴 径	重さ(g)	型 式	欠損分類	写真番号	出土位置その他
1	に ぶ い 橙	100	3.8	0.8	0.2	2.4	C 2	I a	564	SK 259
2	に ぶ い 黄 橙	100	3.5	0.9	0.2	2.1	C 2	I a	565	SK 259

第688図 土墳(9)出土遺物(2)

SK272



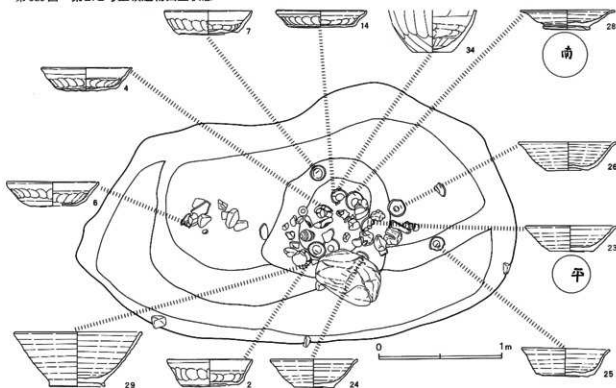
1は坏AV、2は坏AN、3は坏AVIである。4は、須
惠器(NS)の高台付皿である。

第280号土墳の1は、須惠器(HS)の高台付皿で
ある。

第282号土墳の1は、土師器の皿Aである。

第283号土墳の1は、土師器の坏Cである。2・3
は、土師器の坏ANである。4は、灰相陶器の長頸壺
である。

第689図 第272号土壙遺物出土状況



第295号土壙遺物出土状況 (第693図)

第295号土壙はQ-10グリッドで確認された。第2号建物地業跡の北側に位置する。周辺は攪乱が激しく、第295号土壙も、かなり削平を受けていると思われる。

形状は長方I B型で、底面は平坦で、箱状である。

覆土は5層で、覆土全体に焼土の混入がみられた。

遺物は、覆土中から多量に出土している。ほとんどが小破片である。図示した3点は土師器坏で、正位で底面から出土した。出土状況から、投棄されたものと

思われる。

時期は中堀N期で、周辺には同時期の遺構はみられない。

第304号土壙遺物出土状況 (第694図)

R-10グリッドで確認された。第2号建物地業跡の南東コーナー付近に位置し、南側は調査区外となる。

形状は不整形で、南東側に不整形円形の掘り込みが階段状に検出された。また、南西側には円形の掘り込みがみられた。底面は凹凸が激しい。

覆土は11層に分けられた。覆土上層には焼土、B軽石を多量に含む。下層に向かうに従って粘性を増す。

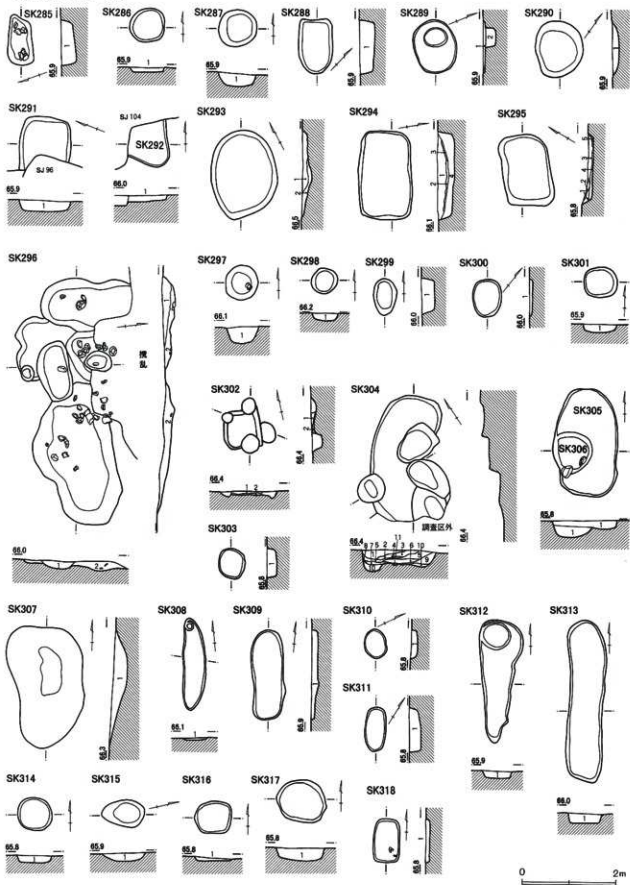
遺物は、覆土中および南東側の掘り込み周辺から多量に出土した。遺物は完形に復元できたものもあるが、破片が多く、遺物とともに多量の川原石も出土している。

特に、土師器甕(8・9)が口縁部を接するようにL字型に出土していることから、第1～3号建物地業跡の造営に伴う、地鎮などの祭祀行為に関連する可能

第549表 土壙(10)出土瓦観察表

番号	種類	焼成	凸面	凹面	側面
1	平瓦	酸化炎	刷り消し	布	2画面取り
2	平瓦	酸化炎	刷り消し	布	1画面取り
3	平瓦	還元炎	刷り消し	布	-
4	平瓦	酸化炎	刷り消し	布	-
5	平瓦	酸化炎	刷り消し	布	-
6	丸瓦	還元炎	刷り消し	布	-
7	平瓦	酸化炎	縄タタキと刷り消し	布	1画面取り
12	丸瓦	還元炎	刷り消し	布	2画面取り
13	平瓦	酸化炎	刷り消し	布	1画面取り
14	平瓦	酸化炎	刷り消し	布	1画面取り

第690図 土壇 (10)



第691図 土壌(10) 出土遺物(1)

第285号土壌

1 灰褐色土 炭化物を散在含む(粘り層)

第286号土壌

1 黄褐色土 暗褐色粘土に焼土粒子、炭化粒子少量含む

第287号土壌

1 暗褐色土 暗褐色粘土に黄褐色土ブロック状を含む

第288号土壌

1 暗黄褐色土 暗褐色粘土(焼土含む)をブロック状に含み、砂利を多量に含む 粘性あり

第289号土壌

1 暗黄褐色土 焼土を多量に含み、目録石を少量含む
2 暗褐色土 焼土を少量含む

第290号土壌

1 暗黄褐色土 焼土、炭化物を多量に含む

第291号土壌

1 暗黄褐色土 焼土を少量含む 粘性あり

第292号土壌

1 暗黄褐色土 焼土、炭を多量に含む

第293号土壌

1 暗黄褐色土 焼土を多量に含み、炭が2層上面で薄く残存して硬層 粘性あり
2 暗黄褐色土 1層より中明るい 焼土を少量含む 粘性あり

第294号土壌

1 黒褐色土 焼土粒子、炭化粒子を含む
2 黒色土 焼土粒子を多量に含む(炭化物層)
3 黒褐色土 焼土粒子を多量に含み、炭化物を少量含む(炭化物層)
4 黒褐色土 炭化物、炭化粒子を多量に含む

第295号土壌

1 灰褐色土 焼土粒子、炭化物を散在含む
2 黄褐色土 白色粒子を含む
3 灰黄褐色土 焼土粒子、炭化物、炭化ブロックを散在含む
4 黄褐色土 炭化物を散在含む
5 褐色土 炭化物、焼土ブロックを多量に含む

第296号土壌

1 灰黄褐色土 焼土ブロックを多量に含み、炭化物、石を少量含む
2 灰黄褐色土 1層に似るが、焼土ブロック、石を少量含む

第297号土壌

1 暗褐色土 焼土粒子、炭化粒子を含む

第298号土壌

1 黄褐色土 焼土、炭化粒子を多量に含む

第299号土壌

1 黒褐色土 焼土粒子、炭化粒子を少量含む

第300号土壌

1 黒褐色土 焼土粒子、炭化物、炭化粒子を多量に含む

第301号土壌

1 暗黄褐色土 焼土、炭を多量に含む

第302号土壌

1 灰黄褐色土 焼土粒子を含む

2 黄褐色土 焼土粒子、炭化物を含む 粘質

第303号土壌

1 暗黄褐色土 焼土、目録石を少量含む

第304号土壌

1 黄褐色土 焼土粒子、目録石を多量に含み、小礫を少量含む 砂質
2 黄褐色土 焼土粒子を少量含み、目録石を多量に含む 砂質

第305号土壌

1 黄褐色土 2層と同じ 小礫を含む

2 暗褐色土 焼土粒子を多量に含み、目録石を少量含む

3 暗褐色土 焼土粒子を多量に含み、炭化粒子、小礫を少量含む 砂質

4 暗褐色土 目録石を多量に含む

5 褐色土 焼土粒子を多量に含み、炭化粒子を少量含み、目録石を散在含む 粘性あり

6 灰黄褐色土 小礫を含む 砂質

7 灰黄褐色土 炭化物を多量に含む

8 灰黄褐色土 炭化物を散在含む 砂質

9 灰黄褐色土 粘質

10 灰黄褐色土 粘質

11 灰黄褐色土 粘質

第305号土壌

1 暗黄褐色土 焼土、目録石を少量含む

第306号土壌

1 暗黄褐色土 砂利を多量に含む

第307号土壌

1 暗黄褐色土 焼土、白色粒子を少量含む

第308号土壌

1 黒褐色土 焼土、炭を多量に含む

第309号土壌

1 暗黄褐色土 焼土を多量に含み、目録石を少量含む

第310号土壌

1 暗黄褐色土 焼土を多量に含み、炭を少量含む

第311号土壌

1 暗黄褐色土 焼土、目録石を少量含む

第312号土壌

1 暗黄褐色土 目録石を少量含む

第313号土壌

1 暗黄褐色土 焼土を少量含み、炭を含む 粘性あり

第314号土壌

1 暗黄褐色土 焼土、目録石を少量含む

第315号土壌

1 暗褐色土 焼土を少量含み、炭を散在含む

第316号土壌

1 黒褐色土 焼土、炭を多量に含み、目録石を少量含む

第317号土壌

1 暗黄褐色土 焼土、炭、砂利を少量含む

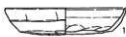
第318号土壌

1 暗黄褐色土 焼土を少量含む

SK294



SK295



SK296



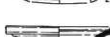
SK297



SK312



SK317



SK300

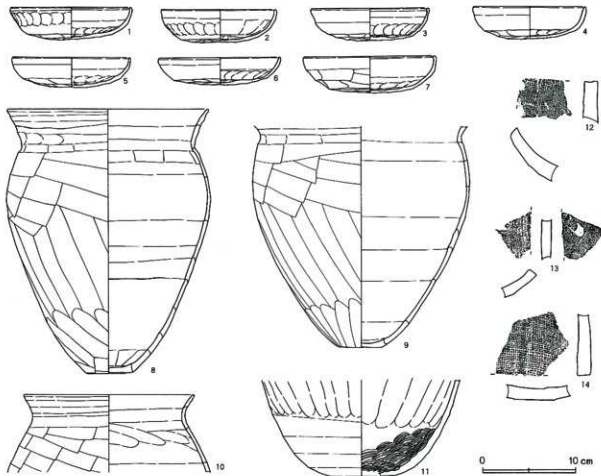


SK318



第692図 土壙 (10) 出土遺物 (2)

SK304



性もある。他には、土師器坏、須恵器壺、瓦片が出土している。

時期は中堀Ⅱ期で、第1～3号建物地業跡が造られる以前の遺構であり、周辺に同時期の遺構はみられな

い。

土壙 (10) の出土遺物 (第691図・第692図)

第294号土壙の1は、灰釉陶器の高台付椀である。

第295号土壙の1から3は、土師器の坏である。1は坏C、2は坏AⅣ、3は暗文土器である。

第296号土壙の1から5・7は、平瓦である。6は、丸瓦である。8は、鉄製品の釘である。

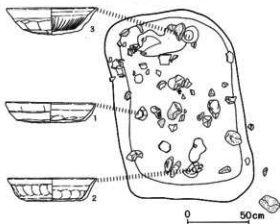
第297号土壙の1は、須恵器 (NS) の高台付椀である。2は、灰釉陶器の高台付椀である。

第300号土壙の1は、土師器の皿Aである。

第304号土壙の1から7は、土師器の坏Cである。8から10は、土師器の甕である。11は、須恵器 (NS) の壺である。12から14は、平瓦である。

第312号土壙1・2は、土師器の坏である。

第693図 第295号土壙遺物出土状態



第317号土壇1・2は、土師器の坏AMである。3は、須恵器(S)の長頸瓶である。

第318号土壇の1は、土師器の坏ANである。

土壇(11)の出土遺物(第696図)

第325号土壇の1は、灰釉陶器の高台付碗である。

2は、緑釉陶器の高台付碗である。

第326号土壇の1は、土師器の坏AMである。2は、漆の付着した須恵器(NS)の高台付碗である。3は、須恵器(S)の蓋である。4は、土師器の鉢である。

第331号土壇の1は、土師器の坏AMである。2は、須恵器(NS)の碗である。

第336号土壇の1は、須恵器(NS)の高台付碗である。

第342号土壇の1は、須恵器(HS)の高台付碗である。

第345号土壇の1は、須恵器(NS)の高台付碗である。

ある。2は、須恵器(HS)の高台付碗である。

第350号土壇遺物出土状況(第700図)

Q-11グリッドで確認された。第140号住居跡の南西コーナー付近に位置する。南側は攪乱に接する。

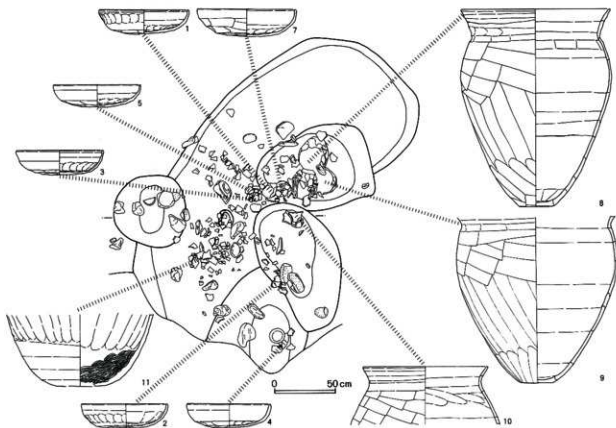
形状は楕円I B型で、やや浅い。底面は平坦で、壺状である。

覆土は3層に分けられた。覆土全体に焼土を少量含む。

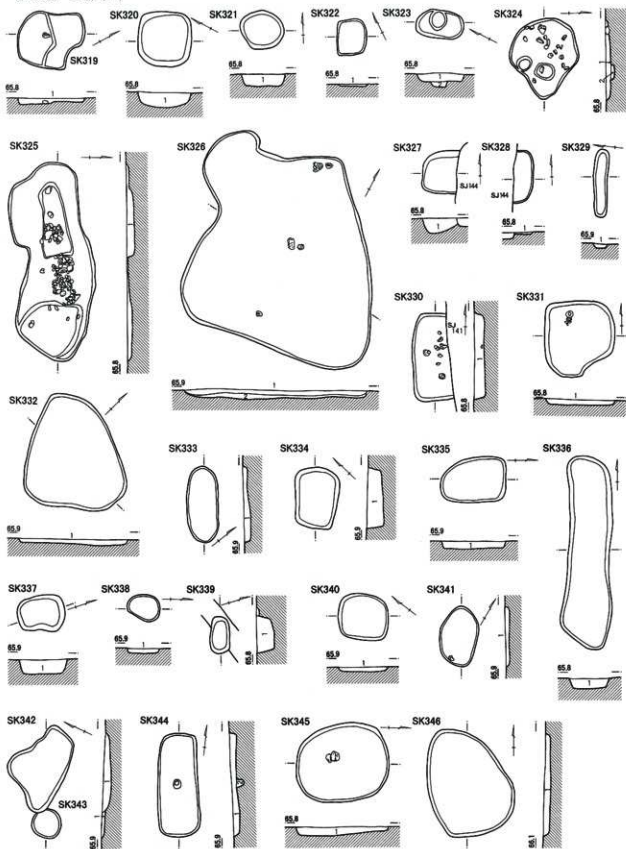
遺物は土師器坏、須恵器坏、軒瓦、平瓦などが出土した。瓦は破片であるが、供養具は完形に近い。土師器坏1・4、須恵器坏8は北側の壁に、土師器坏2、3は南側の壁に接するように正位で出土した。土師器坏1・3・4は口縁部に油煙が付着していることから、灯明皿として使用されていたと思われる。

時期は中堀V期で、すでに第1~3号建物地業跡が焼失してしまった時期の遺構である。周辺には同時期

第694図 第304号土壇遺物出土状態



第695図 土壇 (11)



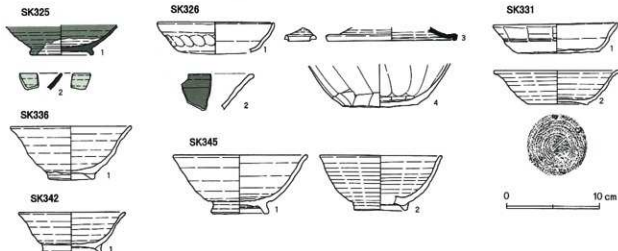
0 2m

第696図 土壌 (11) 出土遺物

- 第319号土壌
1 暗褐色土 焼土を少量含む
- 第320号土壌
1 暗褐色土 焼土、炭を多量に含む
- 第321号土壌
1 暗褐色土 焼土を微量含む、底層付近に砂利を含む
- 第322号土壌
1 暗褐色土 焼土を少量含む
- 第323号土壌
1 暗褐色土 焼土を少量含む 粘性あり
2 暗褐色土 白色粒子を少量含む
- 第324号土壌
1 暗褐色土 焼土、炭を多量に含む、砂利を少量含む
2 暗褐色土 焼土を多量に含む
- 第325号土壌
1 暗褐色土 焼土を少量含む 中心部に腐が集中
- 第326号土壌
風化水鏡の可能性もある
1 暗褐色土 炭化物を少量含む、焼土粒子、灰白色粒子を含む 粘性あり
2 淡褐色土 炭化物を微量含む 粘性あり
- 第327号土壌
1 暗褐色土 砂利層が主体 石を多量に含む

- 第328号土壌
1 暗褐色土 焼土を少量含む 粘性あり
- 第329号土壌
1 暗褐色土 焼土を少量含む
- 第330号土壌
1 暗褐色土 焼土、炭を少量含む
- 第331号土壌
1 暗褐色土 焼土、炭を多量に含む
- 第332号土壌
1 暗褐色土 焼土を少量含む 粘性あり
- 第333号土壌
1 暗褐色土 焼土、炭を多量に含む、底層に焼土を少量含む
- 第334号土壌
1 暗褐色土 焼土を少量含む、底層に焼土を含む 粘性あり
- 第335号土壌
1 暗褐色土 焼土を多量に含む 粘性あり
- 第336号土壌
1 暗褐色土 砂利を多量に含む
- 第337号土壌
1 暗褐色土 焼土を微量含む 粘性あり

- 第338号土壌
1 暗褐色土 焼土を少量含む、炭を多量に含む
- 第339号土壌
1 暗褐色土 焼土を少量含む 粘性あり
- 第340号土壌
1 暗褐色土 焼土を少量含む、底層に焼土を含む 粘性あり
- 第341号土壌
1 暗褐色土 焼土を多量に含む、炭を少量含む
- 第342号土壌
1 暗褐色土 焼土、炭を多量に含む
- 第343号土壌
1 暗褐色土 焼土を微量含む
- 第344号土壌
1 暗褐色土 焼土を微量含む 粘性あり
2 暗褐色土 焼土を少量含む
- 第345号土壌
1 暗褐色土 焼土、炭を多量に含む
- 第346号土壌
1 暗褐色土 白色粒子を少量含む



の遺構はみられない。

土壌 (12) の出土遺物 (第698図・第699図)

- 第347号土壌の1は、土師器の坏BⅡである。2は、須恵器(HS)の高台付碗である。3は、灰粘陶器の高台付皿である。4は、緑粘陶器の高台付皿である。5は、緑粘陶器の高台付碗である。6は、須恵器(N

S)の把手である。7は、須恵器(NS)の長頸壺である。8は、灰粘陶器の長頸壺である。9から11は、土鍾である。

第349号土壌の1・2は、平瓦である。

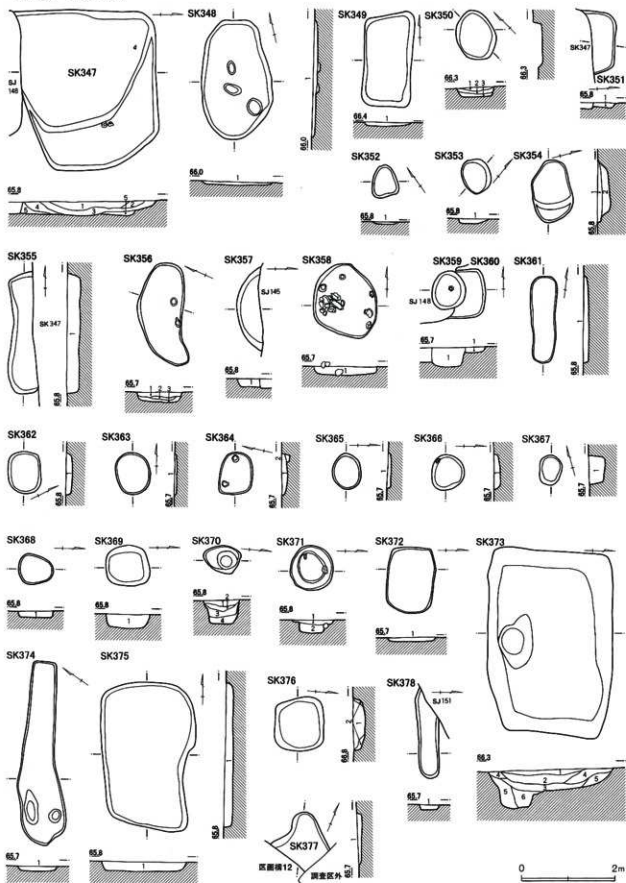
丸瓦

第350号土壌の1から7は、土師器である。1・4・7は、坏Cである。2は、坏AⅡである。3・5・6

第550表 土壌(12)出土土鍾観察表

番号	色調	残存率	長さ	径	穴径	重さ(g)	型式	欠損分類	写真番号	出土位置その他
1	にぶい橙	100	4.0	1.5	0.4	8.6	C 1	I a	253	SK 360
3	鶉	100	8.2	3.6	0.9	92.8	A 1	I a	25	SK 378
9	にぶい橙	100	4.2	1.9	0.5	12.2	B 1	I a	82	SK 347
10	浅黄橙	70		1.5	0.3	6.1	C 1	Ⅲ a	251	SK 347
11	浅黄橙	100	3.7	1.0	0.2	3.0	C 2	I a	252	SK 347

第697図 土壙 (12)



第698図 土埧 (12) 出土遺物 (1)

第347号土埧

- 1 黄褐色土 焼土粒子、炭化粒子、白色粒子を少量含む砂質
- 2 黒褐色土 焼土粒子、炭化粒子、白色粒子を多量含む
- 3 黒褐色土 焼土粒子、炭化粒子、白色粒子を多量含む。細炭化粘土を少量含む
- 4 黄褐色土 焼土粒子、炭化粒子を少量含む、白色粒子を多量を含む
- 5 黄褐色土 焼土粒子、炭化粒子、黄褐色粘土を少量含む

第348号土埧

- 1 暗褐色土 白色粒子を少量含む

第349号土埧

- 1 暗褐色土 焼土粒子を少量含む、炭を多量を含む

第350号土埧

- 1 黒褐色土 焼土粒子、白色粒子、小礫を少量含む
- 2 黒褐色土 焼土粒子、小礫を少量含む、炭化粒子を多量を含む
- 3 暗褐色土 焼土粒子を多量含む、小礫を少量含む

第351号土埧

- 1 暗黄褐色土 焼土を少量含む 粘性あり

第352号土埧

- 1 暗褐色土 焼土、炭を多量を含む

第353号土埧

- 1 暗褐色土 焼土、炭を多量を含む 粘性あり

第354号土埧

- 1 暗黄褐色土 焼土、炭を多量を含む
- 2 暗黄褐色土 焼土を少量含む 粘性あり

第355号土埧

- 1 暗黄褐色土 焼土を多量に含む、炭を少量含む 粘性あり

第356号土埧

- 1 暗褐色土 焼土を多量に含む、炭化物、目録石を少量含む
- 2 褐色土 焼土を少量含む、炭化物を少量含む
- 3 褐色土 焼土、炭化物を少量含む

第357号土埧

- 1 暗褐色土 焼土を少量含む、炭を少量含む 粘性あり

第358号土埧

- 1 暗褐色土 焼土、炭を多量を含む 粘性あり

第359号土埧

- 1 暗褐色土 焼土、炭を多量を含む 粘性あり

第360号土埧

- 1 暗褐色土 焼土、炭を多量を含む

第361号土埧

- 1 暗褐色土 焼土、目録石を多量を含む

第362号土埧

- 1 暗黄褐色土 焼土、炭を少量含む 粘質土

第363号土埧

- 1 暗黄褐色土 白色粒子を含む

第364号土埧

- 1 暗褐色土 焼土、炭を多量を含む
- 2 暗黄褐色土 焼土、白色粒子を少量含む

第365号土埧

- 1 黒褐色土 焼土、炭を少量含む、目録石を多量を含む 粘性あり

第366号土埧

- 1 暗褐色土 焼土、炭を多量を含む

第367号土埧

- 1 暗黄褐色土 焼土、炭を多量を含む 粘性あり

第368号土埧

- 1 暗褐色土 焼土、炭を少量含む

第369号土埧

- 1 暗黄褐色土 白色粒子を含む 粘性あり

第370号土埧

- 1 暗黄褐色土 焼土を多量に含む、目録石を少量含む 粘性あり
- 2 暗黄褐色土 1層より今中暗い 焼土、炭の混入は見られない 粘性あり
- 3 暗黄褐色土 2層に似る
- 4 暗褐色土 焼土を多量に含む炭を少量含む 粘性あり

第371号土埧

- 1 暗褐色土 焼土を多量に含む、目録石少量含む 粘性あり
- 2 暗黄褐色土 白色粒子を少量含む

第372号土埧

- 1 暗黄褐色土 焼土を多量に含む

第373号土埧

- 1 暗黄褐色土 焼土、炭化物を少量含む、目録石を多量に含む 砂質
- 2 黒褐色土 焼土、炭化物を多量に含む
- 3 暗褐色土 炭、小石を多量に含む、スラグ、土層を少量含む
- 4 黒褐色土 2層と同質でやや暗い
- 5 暗褐色土 焼土、炭化物、炭を多量に含む
- 6 暗褐色土 炭化物を多量に含む

第374号土埧

- 1 暗褐色土 焼土を多量に含む 粘性にやや欠ける

第375号土埧

- 1 暗黄褐色土 焼土を少量含む、砂利、小石を多量に含む 粘性あり

第376号土埧

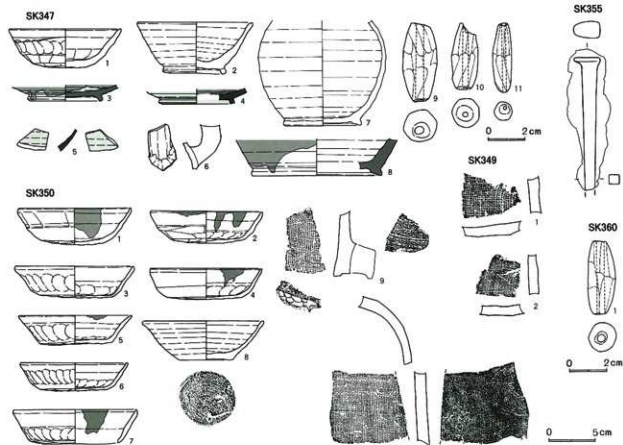
- 1 褐色土 目録石を少量含む、焼土、炭化物ブロックを少量含む
- 2 褐色土 焼土を少量含む

第377号土埧

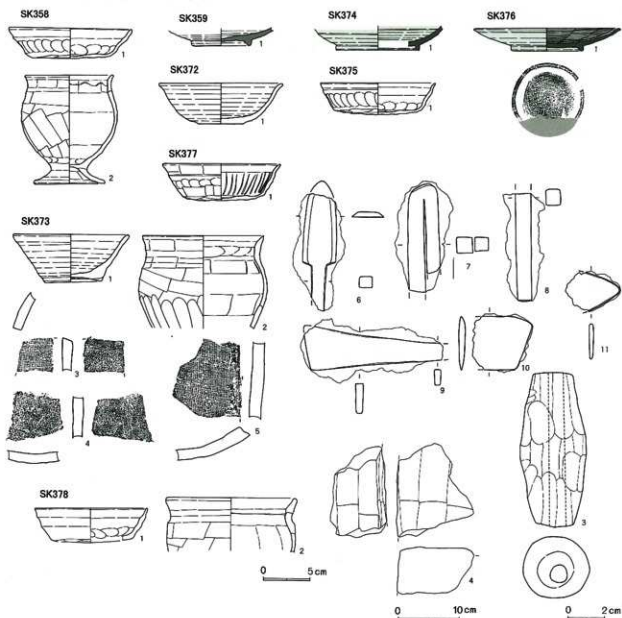
- 1 褐色土 焼土ブロックを少量含む 粘性あり

第378号土埧

- 1 褐色土 焼土粒子を多量に含む、砂を少量含む 粘性あり



第699図 土壙 (12) 出土遺物 (2)



は、杯ANである。8は、須恵器 (NS) の椀である。
9は、軒平瓦である。10は、丸瓦である。

第355号土壙の1は、釘である。

第358号土壙の1は、土師器の杯ANである。2は、土師器の甕である。

第359号土壙の1は、須恵器 (HS) の高台付皿である。

第360号土壙の1は、土錘である。

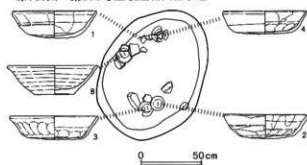
第372号土壙の1は、須恵器 (NS) の椀である。

第373号土壙の1は、須恵器 (HS) の高台付椀である。2は、土師器の甕である。3から5は、平瓦である。6から11は、鉄製品である。6は、鉄鍬か。7・

第551表 土壙 (12) 出土瓦観察表

番号	種類	焼成	凸面	凹面	側面
1	平瓦	還元炎	刷り消し	布	-
2	平瓦	酸化炎	平行タタキと刷り消し	布	-
3	平瓦	還元炎	刷り消し	布	1面面取り
4	平瓦	酸化炎	刷り消し	布	-
5	丸瓦	酸化炎	刷り消し	布	1面面取り
10	丸瓦	酸化炎	刷り消し	布	1面面取り

第700図 第350号土壇遺物出土状況



8は、棒状鉄製品。9・10・11は、延板状鉄製品である。

第374号土壇の1は、緑釉陶器の高台付碗である。

第375号土壇の1は、土師器の坏AⅥである。

第376号土壇の1は、黒色土器の高台付皿である。

第377号土壇の1は、暗文土器の坏である。

第378号土壇の1は、土師器の坏Aである。2は、土師器の甕である。3は土錘である。4は、凝灰岩の切石である。

土壇(13)の出土遺物(第702図)

第379号土壇の1は、土錘である。

第381号土壇の1は、土師器の坏AⅥである。

第385号土壇の1は、須恵器(HS)の高台付皿である。

第387号土壇の1は、土師器の坏AⅤである。2は、土師器の坏AⅤである。3は、土錘である。

第395号土壇の1は、須恵器(HS)の高台付碗である。2は、須恵器(HS)の皿である。

第397号土壇の1は、坏AⅤである。

第412号土壇の1・2は、土師器の坏BⅤである。

第413号土壇の1は、須恵器(NS)の高台付碗である。

第446号土壇遺物出土状況(第706図)

S-14グリッドで確認された。第42号掘立柱建物跡の主屋南西コーナー付近に位置する。周辺は遺構が比較的疎らである。

形状は楕円I B型で、底面は北側がやや傾斜する。

覆土は5層に分けられ、第2層は焼土、炭化物からなる層である。

大形の川原石が覆土中から底面にかけて出土している。またこれらの川原石に混じて土師器片が多量に出土した。図示できたものは2点である。東側に隣接する第447号土壇からは、土器は出土していないが、同じように大形の川原石が混じて、多量の鉄滓が出土したことから関連性が伺える。

時期は中壩Ⅵ～Ⅶ期で、西側の第412号土壇が同時期である。

土壇(14)の出土遺物(第704図・第705図)

第416号土壇の1から4・8は、土師器の坏である。1・2・8は、坏Cである。3・4は、坏AⅤである。5は、土師器の皿Bである。6は、土師器の皿Aである。7は、須恵器(NS)の碗である。9は、黒色土器の高台付碗である。

10は、灰釉陶器の高台付皿である。

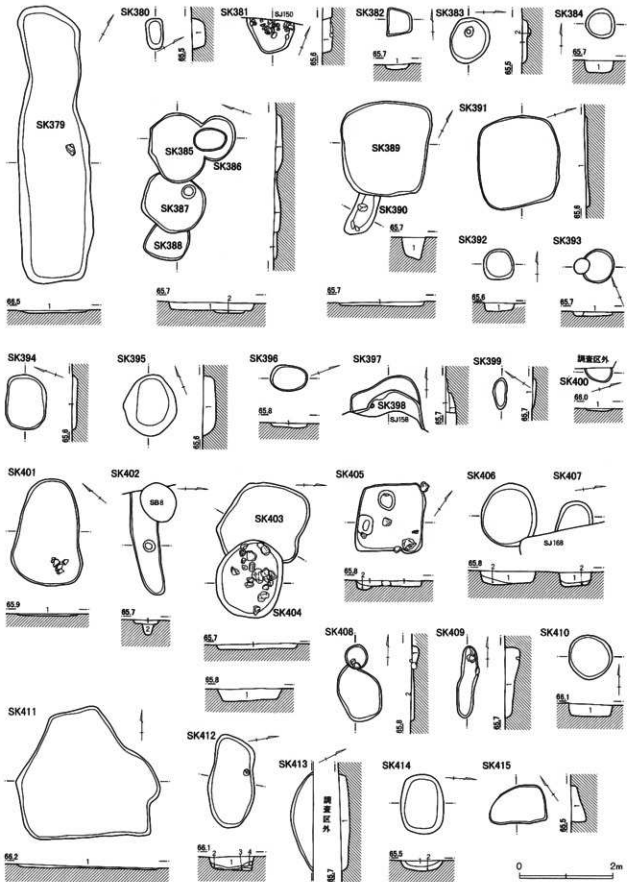
11は、須恵器(S)の鉄鉢模倣土器である。

12は、土師器の甕である。

第552表 土壇(13)・(14)出土土錘観察表

番号	色調	残存率	長さ	径	穴径	重さ(g)	形式	欠損分類	写真番号	出土位置その他
1	浅黄橙	30	4.7	3.2	0.4	9.3	C 2	Ⅴ	566	SK 379
1	にぶい黄橙	100		1.8	0.4	9.3	C 1	I b	254	SK 424
1	濁灰	80		0.8	0.3	2.0	C 3	I b	707	SK 447
1	明濁	20	1.2	0.4	2.4	C 2	Ⅳ b	568	SK 451	
2	濁	70	0.8	0.2	1.6	C 3	I a	708	SK 447	
3	にぶい橙	70	0.9	0.3	1.9	C 2	I c	567	SK 387	
3	黒濁	50	0.9	0.3	1.7	C 3	Ⅲ b	709	SK 447	

第701図 土壇 (13)



第702図 土壌 (13) 出土遺物

第379号土壌
1 褐色土 焼土を多量に含み、炭、白色粒子を少量含む

第380号土壌
1 褐色土 焼土粒子を多量に含み、砂を少量含む

第381号土壌
1 黄褐色土 焼土を微量含み、河原石を散在的に含む
粘性あり

第382号土壌
1 黄褐色土 焼土を微量に含む

第383号土壌
1 黄褐色土 焼土を少量含む 粘性あり
2 褐色土 焼土を多量に含む

第384号土壌
1 褐色土 焼土、目録石を多量に含み、炭を少量含む

第385号土壌
1 黄褐色土 焼土を多量に含む 粘性あり

第386号土壌
1 黄褐色土 焼土を多量に含む 目録石が薄く層を成す

第387号土壌
1 褐色土 焼土を多量に含み、炭を微量含む

第388号土壌
1 黄褐色土 白色粒子を含む 粘性あり

第389号土壌
1 黄褐色土 堆山よりやや暗い 粘性あり

第390号土壌
1 黄褐色土 焼土を多量に含み、炭を少量含む

第391号土壌
1 黄褐色土 焼土、炭を少量含む 粘性あり

第392号土壌
1 黄褐色土 焼土、炭を少量含む 粘性あり

第393号土壌
1 褐色土 焼土を多量に含み、目録石を少量含む

第394号土壌
1 黄褐色土 焼土を多量に含む 粘性あり

第395号土壌
1 黄褐色土 焼土を少量含む 粘性あり

第396号土壌
1 黄褐色土 焼土を少量含み、砂利を多量に含む

第397号土壌
1 黄褐色土 焼土を多量に含む

第398号土壌
1 黄褐色土 焼土を多量に含む

第399号土壌
1 黄褐色土 焼土を少量含み、目録石を微量含む

第400号土壌
1 黄褐色土 赤褐色粒子を含む

第401号土壌
1 黄褐色土 白色粒子を含む

第402号土壌
1 黄褐色土 焼土、炭を少量含む
2 黄褐色土 白色粒子を少量含む

第403号土壌
1 黄褐色土 焼土、炭を少量含む

第404号土壌
1 黄褐色土 焼土、河原石を多量に含み、炭を少量含む
粘性あり

第405号土壌
1 黄褐色土 焼土を微量含む 粘性あり
2 黄褐色土 白色粒子を少量含む

第406号土壌
1 黄褐色土 焼土、白色粒子を多量に含む 粘性あり
2 黄褐色土 白色粒子を多量に含む 粘性あり

第407号土壌
1 黄褐色土 焼土、白色粒子を多量に含む 粘性あり
2 黄褐色土 白色粒子を多量に含む 粘性あり

第408号土壌
1 黄褐色土 焼土を多量に含む 粘性あり
2 黄褐色土 焼土を微量含み、白色粒子を少量含む

第409号土壌
1 黄褐色土 焼土を多量に含む 粘性あり

第410号土壌
1 黄褐色土 焼土、炭を微量含む

第411号土壌
1 黄褐色土 砂、河原石を多量に含む 砂質

第412号土壌
1 黄褐色土 焼土を少量含み、炭化物を微量含み、目録石を含む 砂質

2 黄褐色土 炭化物を多量に含む 砂質

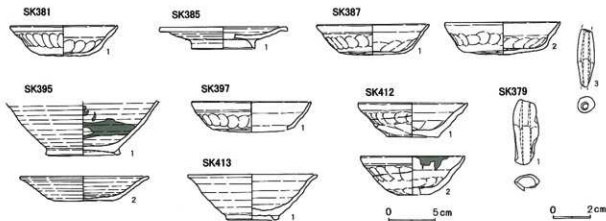
3 黄褐色土 焼土、炭化物を少量含む 砂質

4 黄褐色土 1層中炭化物を多量に含む

第413号土壌
1 黄褐色土 焼土を多量に含む 粘性あり

第414号土壌
1 黄褐色土 焼土粒子、炭化物粒子を少量含む
2 黄褐色土 暗褐色土に焼土粒子、炭化物を微量含む

第415号土壌
1 黄褐色土 焼土を少量含み、炭を微量含む 粘性あり



13は、刀子の刃部である。14・15は角棒状鉄製品、16は釘である。

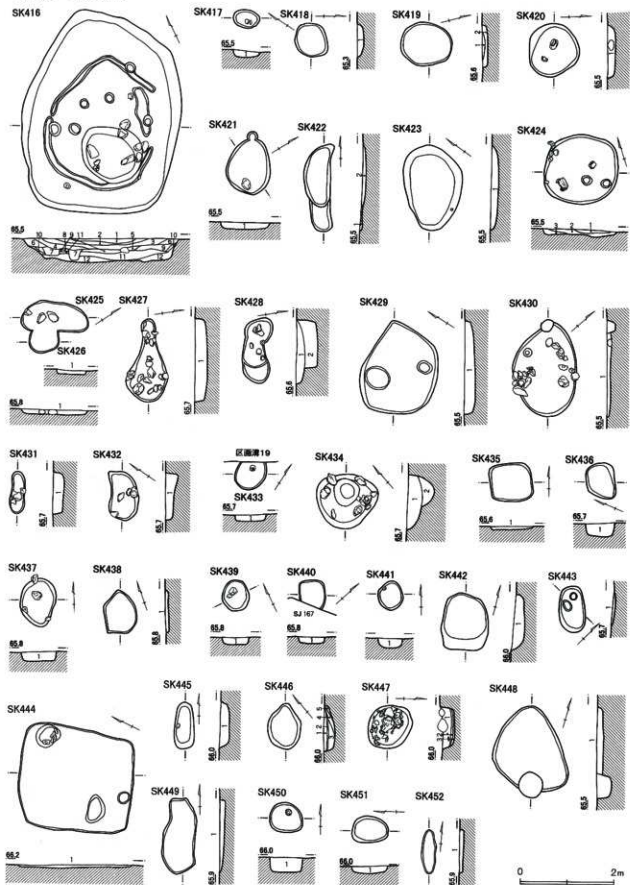
第419号土壌の1は、土師器の坏AⅣである。
第420号土壌の1は、土師器の坏AⅥである。
第421号土壌の1は、土師器の坏AⅣである。2は、須恵器 (NS) の皿である。3は、土師器の甕である。
第423号土壌の1は、土師器の坏AⅠである。
第424号土壌の1は、土錘である。
第428号土壌の1は、手付瓶である。

第433号土壌の1は、須恵器 (NS) の高台付碗である。

第436号土壌の1は、土師器の坏Cである。
第439号土壌の1は、須恵器 (S) の大甕である。
第446号土壌の1は、土師器の坏BⅤである。2は、土師器の坏BⅡである。

第447号土壌の1から3は、土錘である。4から7は、棒状鉄製品である。8は延板状鉄製品、9・10は板状鉄製品である。

第703図 土墳 (14)



第704図 土壌 (14) 出土遺物 (1)

- 第416号土壌
 1 黄褐色土 焼土粒子を多量に含む 粘性あり
 2 黄褐色土 黄褐色土、白色粘土を含む
 3 灰黄褐色土 焼土、炭化物を多量に含む、灰を帯状に含む 粘性あり
 4 黄褐色土 黄褐色土に暗灰色粘土を含む
 5 灰黄褐色土 暗灰色粘土に焼土粒子、炭化粒子を少量含む、灰を帯状に含む
 6 黄褐色土 黄褐色土に焼土粒子を少量含む
 7 灰黄褐色土
 8 黄褐色土 暗灰色粘土を含む、炭屑に炭化物を帯状に含む
 9 黄褐色土 暗灰色粘土と黄褐色土の互層(貼り床)
 10 灰黄褐色土 灰白色粘土、粘性あり (貼り床)
 11 灰黄褐色土 灰白色粘土、粘性あり (貼り床)
 12 灰黄褐色土 炭化粒子を多量に含む (貼り床)

- 第417号土壌
 1 暗褐色土 焼土を多量に含む 粘性あり
- 第418号土壌
 1 暗褐色土 焼土を少量含む、炭、目録石を少量含む
- 第419号土壌
 1 暗褐色土 焼土、目録石を少量含む
 2 暗黄褐色土 焼土を少量含む、白色粘土を少量含む

- 第420号土壌
 1 暗黄褐色土 焼土を少量含む、炭を層状に含む
- 第421号土壌
 1 暗黄褐色土 焼土を多量に含む、炭を少量含む
- 第422号土壌
 1 黄褐色土 焼土ブロックを多量に含む
 2 暗黄褐色土 焼土を少量含む

- 第423号土壌
 1 暗黄褐色土 焼土、炭を多量に含む 粘性あり
- 第424号土壌
 1 黒褐色土 焼土、炭化物、炭を多量に含む
 2 灰黄褐色土 暗灰色粘土に焼土粒子、炭化粒子を少量含む
 3 黄褐色土 白色粘土を含む

- 第425号土壌
 1 暗黄褐色土 白色粘土を少量含む
- 第426号土壌
 1 暗黄褐色土 白色粘土を少量含む
- 第427号土壌
 1 暗褐色土 焼土を少量含む、目録石、河原石、砂利を多量に含む
- 第428号土壌
 1 暗褐色土 焼土、炭化物を多量に含む、焼土ブロック、炭化ブロック、目録石を少量含む 粘性あり
 2 暗黄褐色土 焼土、白色粘土を少量含む

- 第429号土壌
 1 暗黄褐色土 焼土を少量含む、白色粘土を少量含む
- 第430号土壌
 1 暗褐色土 焼土を多量に含む
- 第431号土壌
 1 暗黄褐色土 白色粘土を少量含む

- 第432号土壌
 1 黄褐色土 焼土を少量含む、砂利を多量に含む
- 第433号土壌
 1 暗黄褐色土 焼土粒子を少量含む 炭屑片出土
- 第434号土壌
 1 黄褐色土 焼土、目録石を多量に含む
 2 暗黄褐色土 白色粘土を含む 砂利が主体 粘性あり
- 第435号土壌
 1 暗褐色土 焼土、炭を多量に含む

- 第436号土壌
 1 暗黄褐色土 焼土を少量含む
- 第437号土壌
 1 暗黄褐色土 焼土を含む
- 第438号土壌
 1 暗黄褐色土 焼土ブロック、炭化物を多量に含む
- 第439号土壌
 1 暗黄褐色土 焼土粒子を多量に含む

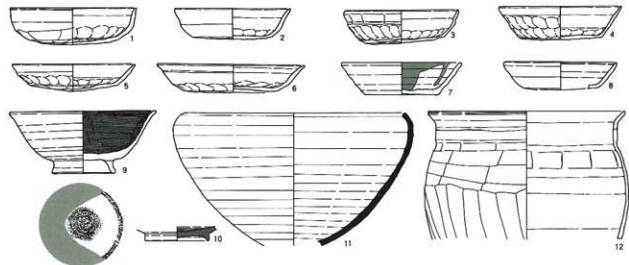
- 第440号土壌
 1 暗黄褐色土 焼土を多量に含む 粘性あり
- 第441号土壌
 1 暗黄褐色土 焼土を少量含む
- 第442号土壌
 1 暗黄褐色土 焼土、炭を少量含む、炭を多量に含む
- 第443号土壌
 1 暗黄褐色土 焼土、炭を多量に含む
- 第444号土壌
 1 暗黄褐色土 焼土、炭を少量含む
- 第445号土壌
 1 暗褐色土 焼土を多量に含む、炭を少量含む、目録石を含む

- 第446号土壌
 1 暗褐色土 目録石を少量含む、砂利を含む
 2 暗褐色土 焼土を少量含む、炭を少量含む、目録石を少量含む
 3 暗黄褐色土 砂、暗褐色土を多量に含む 粘性あり
 4 暗黄褐色土 3層にゆるい砂の中層あり
 5 暗黄褐色土 砂を多量に含む

- 第447号土壌
 1 黄褐色土 焼土を少量含む、目録石、砂を多量に含む
 2 暗褐色土 黒褐色土を少量含む
 3 暗黄褐色土 白色粘土を含む 砂質
- 第448号土壌
 1 暗黄褐色土 焼土を多量に含む、焼土粒子を少量含む 粘性あり
- 第449号土壌
 1 暗黄褐色土 目録石を少量含む、目録石を少量含む
- 第450号土壌
 1 暗褐色土 焼土を少量含む、目録石を含む

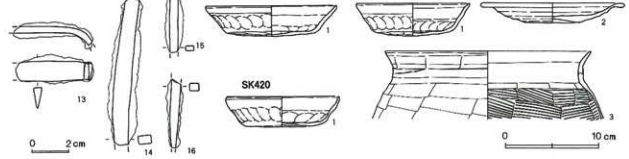
- 第451号土壌
 1 暗褐色土 焼土、炭を少量含む

SK116

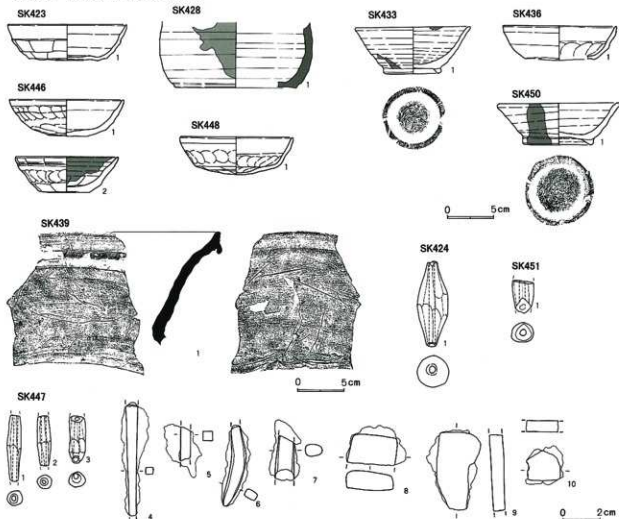


SK119

SK421



第705図 土壌 (14) 出土遺物 (2)



第448号土壌の1は、土師器の坏ANである。

第450号土壌の1は、須恵器 (HS) の高台付碗である。

第451号土壌の1は、土鏝である。

土壌 (15) の出土遺物 (第709図)

第453号土壌の1・2は、土師器の坏ANである。3は、須恵器 (NS) の鉢である。4・5は、土鏝である。6は、丸瓦である。

第464号土壌の1は、須恵器 (HS) の甕である。2は、須恵器 (S) の大甕である。

第465号土壌の1は、須恵器 (S) の坏である。

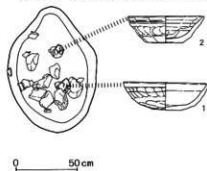
第466号土壌の1は、須恵器 (S) の坏である。

第473号土壌の1は、緑釉陶器の陰刻花文輪花付高台付碗である。

第474号土壌の1は、土師器の坏Aである。2は、土鏝である。

第479号土壌の1は、土師器の坏BVである。

第706図 第446号土壌遺物出土状態



第553表 土壌(15)・(16)出土土錘観察表

番号	色	調	残存率	長さ	径	穴径	重さ(g)	型式	欠損分類	写真番号	出土位置その他
1	褐	灰	80		0.9	0.4	1.9	C 3	I a	711	SK 500
2		橙	100	3.8	1.3	0.3	4.9	C 2	I a	571	SK 474
2	褐	灰	80		0.8	0.3	2.5	C 3	I b	710	SK 495
2	褐	灰	60		0.8	0.3	1.4	C 3	II b	712	SK 500
4	明赤	褐	100	4.5	1.0	0.3	4.3	C 2	I a	569	SK 453
5	ぶい	黄橙	100	5.2	0.9	0.2	3.5	C 2	I a	570	SK 453

第554表 土壌(15)出土瓦観察表

番号	種類	焼成	凸面	凹面	側面
6	丸瓦	酸化表	刷り消し	布	1面取り

土壌(16)の出土遺物(第711図)

第494号土壌の1は、須恵器(S)の鉢である。

第495号土壌の1は、土師器の坏Cである。2は、土錘である。

第500号土壌の1・2は、土錘である。3は、棒状鉄製品である。

第501号土壌1・2は、土師器の坏AVである。

第502号土壌1は、耳皿である。2・3は、羽口である。

第515号土壌1は、土師器の坏AVIである。

土壌(17)の出土遺物(第713図)

第527号土壌の1は、土師器の坏ANである。

第528号土壌の1は、土師器の坏AIIである。2は、土師器の坏ANである。3は、須恵器(HS)の高台付碗である。4は、灰釉陶器の高台付皿である。

第537号土壌の1は、土師器の坏AIIである。

第545号土壌の1は、土師器の小皿である。

第553号土壌遺物出土状況(第707図)

S-17グリッドで確認された。第3号堅穴状遺構の北西コーナーに位置する。周辺は住居跡、小穴などがみられるが、比較的疎らである。

形状はやや不整な方II B型で、やや浅い。底面は平坦で、箱状である。

覆土は2層で、第1層には焼土、B軽石を多量に含

む。

遺物は、破片が中心であり、出土地点が明確なものは2点であるが、土師器坏5点、灰釉陶器高台付碗1点、土師器鉢1点、土師器甕1点、須恵器甕口縁部1点など多量に出土した。出土状況から、投棄されたものと思われる。

時期は中堀N期で、周辺に同時期の遺構はみられない。

土壌(18)の出土遺物(第715図)

第552号土壌の1は、緑釉陶器の段皿である。

第553号土壌の1・2・5は、土師器の坏Cである。

第707図 第553号土壌遺物出土状態

