



じょうもんまな  
縄文学びのガイド

きたじょうもんまな  
北の縄文を学ぼう!

ぼちさいしじょうはったつ  
ビデオクリップ⑦～墓地や祭祀場がさらに発達したころ～



ビデオクリップ 解説 (キウス周堤墓群について) 1

ビデオクリップ 解説 (周堤墓の構造) 2

ビデオクリップ 解説 (キウス周堤墓群で見つかったもの) 3

ビデオクリップ⑦について調べられるところ 4

ワークシート 5

ワークシート (答え) 6

指導者用ビデオクリップ解説 7・8

見たいページのタイトルをクリックするとそのページにジャンプできるよ!





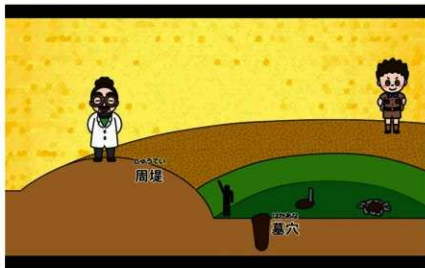
# ビデオクリップ 解説 (キウス周堤墓群について)

かい せつ

しゅう てい ぼ ぐん



しゅう てい ぼ ぐん ばしょ  
キウス周堤墓群の場所



しゅう てい ぼ し く  
周堤墓の仕組み

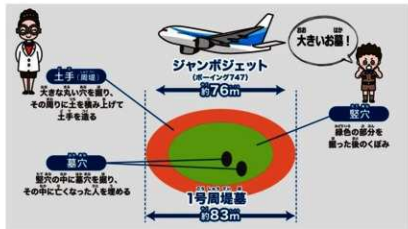


キウス周堤墓群 (千歳市) では、約3200年前に作られた周堤墓というお墓が、わかっているだけで9基あります。周堤墓とは穴をほり、まわりに土を積み上げたドーナツ形のお墓です。円の中にはいくつもの個人のお墓が作られ、共同墓地として使われていました。お墓からは、一緒にお墓に収められた土器や石棒などが見つかりました。このような形のお墓は、今のところ北海道でしか見つかりません。

周堤墓を作るには、たくさんの人が何百日もかけて作業をしなければいけません。当時の社会は、協力して大きな墓を作ることができるほど人々のつながりが強かったことがわかります。この遺跡は、自然の林の中に残り、今でも縄文時代の雰囲気を感じることができる場所です。



# ビデオクリップ 解説 (周堤墓の構造)



周堤墓の構造と大きさ



キウス周堤墓群を上からみた様子

キウス周堤墓群のうち1号周堤墓は、周堤の最大径が約83メートルあり、地表面から分かる縄文時代のお墓の中で最大級の大きさを誇ります。これは、ジャンボジェット機が丸ごと入ってしまうほどの大きさです。

また、2号周堤墓は最も深いところと浅いところの差が5メートルもあります。2号周堤墓を造るのに縄文時代の道具を使っただとすると、25人で120日もかかることになります。

ドーナツ状の周堤には切れ目があり、切れ目を出入り口としていたと考えられています。





# ビデオクリップ

## 解説 (キウス周堤墓群で見つかったもの)



せきぼう  
石棒



せきちゅう  
石柱



キウス周堤墓群の大きな特徴は、縄文時代に作られた周堤墓が現在の地表面からもよく分かることです。

また、周堤墓に囲まれたお墓から、石柱を伴うものや石棒が添えられたもの、ベンガラ※を散布したものと、いろいろな種類のお墓が発見されました。この貴重な遺跡を守るために、千歳市は保存活用計画を定めて、遺跡内での開発行為などを制限しています。

「北海道・北東北の縄文遺跡群」を確実に次の世代へ伝えていくために、関係機関が協力して遺跡の保存と活用に取り組んでいます。

※土からとれる成分を利用した天然の絵の具のひとつ。酸化鉄（赤サビ）が含まれているため、独特の赤い色を示していく。



# ビデオクリップ⑦について調べられるところ

## ●千歳市埋蔵文化財センター

住所 千歳市長都42-1

TEL 0123-24-4210

公式HP

[千歳市埋蔵文化財センター展示室\(千歳市HP\)](#)

開館時間 9:00~17:00

休館日 土曜日、日曜日(第2日曜日を除く)

祝・休日、年末年始(12月29日~1月3日)

入館料 無料

## ●入江・高砂貝塚館

住所 虻田郡洞爺湖町高砂町44

TEL 0142-76-5802

公式HP [入江高砂貝塚館](#)

開館時間 9:00~17:00

休館日 月曜日(祝・休日の場合は翌日)

入館料 無料

## ●弘前市立裾野地区体育文化交流センター

住所 青森県弘前市十面沢字巻8-9

TEL 0172-99-7072

公式HP [弘前市立裾野地区体育文化交流センター](#)

開館時間 9:00~21:00

休館日 月曜日(祝・休日の場合は翌日) 年末年始(12月29日~1月3日)

入館料 無料



## ●つがる市木造亀ヶ岡考古資料室

住所 青森県つがる市木造館岡屏風山195

TEL 0173-45-3450

公式HP [つがる市木造亀ヶ岡考古資料室](#)

開館時間 9:00~17:00

休館日 月曜日(祝・休日の場合は翌日)

祝・休日の翌日

年末年始(12月29日~1月3日)

入館料 個人 大人200円 高校・大学生100円  
小・中学生50円



## ●八戸市埋蔵文化財センター是川縄文館

住所 青森県八戸市是川字横山1

TEL 0178-38-9511

公式HP [八戸市埋蔵文化財センター是川縄文館](#)

開館時間 9:00~17:00

休館日 月曜日(祝・振替休日の場合は翌日)

祝・振替休日の翌日(土・日曜日、祝日の場合は開館)

年末年始(12月27日~1月4日)

入館料 個人 大人250円 高校・大学生150円 中学生以下無料





# ワークシート

ねん 年      くみ 組      なまえ 名前

きた じょうもん まな  
北の縄文を学ぼう!

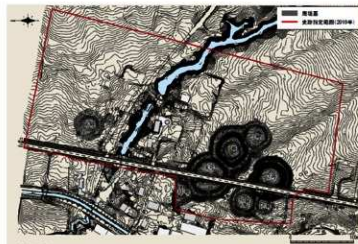
ビデオクリップ⑦～墓地や祭祀場がさらに  
はっ たつ  
発達したころ～

①「きうすしゅうていぼぐん」を漢字で書いてみよう。

き う す しゅう てい ぼ ぐん

キ	ウ	ス				
---	---	---	--	--	--	--

②下の地図の「きうすしゅうていぼぐん」でわかったことをメモしよう。



# ワークシート

こた  
答え

ねん 年  
くみ 組  
なまえ 名前

きた じょうもん まな  
北の縄文を学ぼう!

びち さいしじょう  
ビデオクリップ⑦～墓地や祭祀場がさらに  
はったつ  
発達したころ～

①「きうすしゅうていぼぐん」を漢字で書いてみよう。

き う す しゅう てい ぼ ぐん

キ	ウ	ス	周	堤	墓	群
---	---	---	---	---	---	---

②下の地図の「きうすしゅうていぼぐん」でわかったことをメモしよう。



しゅうていぼぐん ちとせし やく ねんまえ つく しゅうていぼ  
キウス周堤墓群(千歳市)では、約3200年前に作られた周堤墓  
という墓が、9基見つかっている。周堤墓とは円形に穴をほり、ま  
わりを積み上げたドーナツ形の墓で、内側に墓がつくられた集  
団墓。土器や石器、土偶などが出土した。



# 指導者用 | ビデオクリップ解説 (キウス周堤墓群)

名称	キウス周堤墓群 (きうすしゅうていぼぐん)
時期	約1,200年前 (縄文晩期)
特徴	<ul style="list-style-type: none"> <li>周堤墓とは、地面に円形に竖穴を掘り、掘り上げた土を周囲に環状に積み上げることで大規模なドーナツ状の周堤を作り、その中に複数の墓を配置した大規模な集団墓。</li> <li>キウス周堤墓群には9基の周堤墓が存在し、うち8基は現在でもその形状がわかる外径30メートル以上の大規模なもので、最大のもは外径83メートルにもなる。</li> </ul>



周堤墓群の様子



見つかった石棒



見つかった墓標 (発掘調査当時)

出典: JOMON ARCHIVES

# 指導者用 | ビデオクリップ解説 (高砂貝塚)

名称	高砂貝塚 (たかさごかいづか)
時期	約3,000年前 (縄文晩期)
特徴	<ul style="list-style-type: none"> <li>内浦湾をのぞお低地に立地する貝塚を伴う共同墓地。墓域からは、抜歯の痕跡のある人骨や胎児骨を伴う妊産婦の人骨のほか、土偶や土製品などが出土した。</li> <li>特に、わざと健康な大人の歯を抜く「抜歯人骨」も見つかり、当時の風習を知ることができる。</li> </ul>



高砂貝塚



見つかった人骨



出土した土器

出典：JOMON ARCHIVES