



じょうもんまな  
縄文学びのガイド

きたじょうもんまな  
北の縄文を学ぼう!

しゅうらくぶんさん  
ビデオクリップ⑥～集落が分散したころ～



ビデオクリップ 解説 (入江貝塚について) 1

ビデオクリップ 解説 (鷺ノ木遺跡について) 2

ビデオクリップ 解説 (お祭りや祈りで使われた道具) 3

ビデオクリップ⑥について調べられるところ 4

ワークシート 5

ワークシート (答え) 6

指導者用ビデオクリップ解説 7・8

見たいページのタイトルをクリックするとそのページにジャンプできるよ！





# ビデオクリップ 解説 (入江貝塚について)



入江貝塚の場所



筋萎縮症にかかった男性の埋葬

入江貝塚からは、貝だけではなく、魚や動物の骨がたくさん見つかっています。また、獲物を獲るための道具も見つかっており、狩りや魚とりが活発に行われていたことが分かります。貝塚の中で見つかったお墓に埋葬されていた一人の男性は、筋萎縮症※のために寝たきりの生活でしたが、20歳頃まで周りの手助けを受けながら暮らしていました。



※手足・のど・舌の筋肉や呼吸に必要な筋肉がだんだんやせて力がなくなっていく病気



# ビデオクリップ 解説 (鷺ノ木遺跡について)



鷺ノ木遺跡の場所



環状列石



鷺ノ木遺跡は、海を見下ろす丘の上にあります。石を円く並べた「環状列石」が見つかっています。

環状列石は三重の円になっていて、一番外側の円は直径37メートルにもなります。環状列石の周りに家の痕跡が見つからないことから、縄文人たちは普段は別の場所にある集落で暮らしていて、儀式などの際に環状列石に集まっていたと考えられています。

ちょうど東に先にとがった山の形をした駒ヶ岳が見えるので、山のどこから太陽がのぼるかを観察して季節を知るといった縄文人のカレンダーだったという説もあり、周辺の集落の人々が集まる大切な場所だったと考えられています。



# ビデオクリップ

## 解説 (お祭りや祈りで使われた道具)



イノシシの牙【入江貝塚 (洞爺湖町)】



錐形土製品【鷺ノ木遺跡 (森町)】

このころ、北海道には生息していないイノシシの骨や牙が北海道内の遺跡から見つかるようになります。入江貝塚では、イノシシの牙を素材にして作ったアクセサリーが見つかっていて、儀式などに使われたと考えられています。このことから北海道に住む縄文人が、海をこえて本州にわたり、イノシシを手に入れていたことがわかります。

また、この時期の遺跡からはお祭りなどに使うと思われる道具がたくさん見つかります。





# ビデオクリップ⑥について調べられるところ



**●入江・高砂貝塚館**  
 住所 虻田郡洞爺湖町高砂町44  
 TEL 0142-76-5802  
 公式HP [入江・高砂貝塚館](#)  
 開館時間 9:00～17:00  
 休館日 月曜日(祝・休日の場合は翌日)  
 入館料 無料



**●森町遺跡発掘調査事務所**  
 住所 茅部郡森町字森川町292-24  
 TEL 01374-3-2240  
 公式HP [森町役場社会教育課](#)  
 開館時間 9:00～16:00  
 休館日 土曜日、日曜日、祝・休日  
 年末年始(12月30日～1月5日)  
 入館料 無料



**●青森市小牧野遺跡保護センター 縄文の学び舎・小牧野館**  
 住所 青森県青森市大字野沢字沢部108番地3  
 TEL 017-757-8665  
 公式HP [国指定史跡小牧野遺跡](#)  
 開館時間 9:00～17:00  
 休館日 年末年始(12月29日～1月3日)  
 入館料 無料



**●伊勢堂岱縄文館**  
 住所 秋田県北秋田市脇神字小ヶ田中田100-1  
 TEL 0186-84-8710  
 公式HP [伊勢堂岱縄文館](#)  
 開館時間 9:00～17:00  
 休館日 月曜日(祝・休日の場合は翌日)  
 年末年始(12月29日～1月3日)  
 入館料 無料



**●大湯ストーンサークル館**  
 住所 秋田県鹿角市十和田大湯字万座45  
 TEL 0186-37-3822  
 公式HP [大湯ストーンサークル館](#)  
 開館時間 9:00～17:00  
 休館日 月曜日(祝・休日の場合は翌日)  
 入館料 無料

**●おすすめのページ**  
 「入江・高砂貝塚館」  
<http://www.town.toyako.hokkaido.jp/syakaikyoku/pag/e37/page7/index.html>



# ワークシート

ねん 年      くみ 組      なまえ 名前

きた じょうもん まな  
北の縄文を学ぼう!

しゅうらく ぶんざん  
ビデオクリップ⑥～集落が分散したころ～

① 「いりえかいづか」と「わしのきいせき」を漢字で書いてみよう。

いり え かい づか

わし の き い せき

--	--	--	--

			遺	跡
--	--	--	---	---

② 下の写真の「いりえかいづか」で発掘されたものの説明をしよう。



# ワークシート

こた  
答え

ねん 年  
くみ 組  
なまえ 名前

きた じょうもん まな  
北の縄文を学ぼう!

しゅうらく ぶんさん  
ビデオクリップ⑥～集落が分散したころ～

① 「いりえかいづか」と「わしのきいせき」を漢字で書いてみよう。

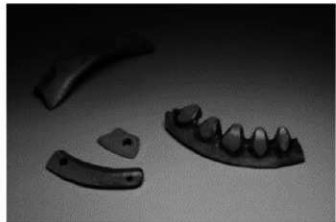
いり え かい づか

わし の き い せき

入	江	貝	塚
---	---	---	---

鷺	ノ	木	遺	跡
---	---	---	---	---

② 下の写真の「いりえかいづか」で発掘されたものの説明をしよう。



ほっかいどう せいそく きば つか そうしよくひん ぎしき  
北海道に生息しないイノシシの牙を使った装飾品。儀式などに  
つか かんが  
使われたと考えられている。



# 指導者用 | ビデオクリップ解説 (入江貝塚)

名称	入江貝塚 (いりえかいづか)
時期	約3,800年前 (縄文後期)
特徴	<ul style="list-style-type: none"> <li>貝塚からは、アサリ、イガイなどの貝類のほか、ニシン、カサゴ、スズキ、マグロなどの魚骨や、エゾシカやイルカ類などの獣骨、さらに釣り針や銚などの骨角器が出土しており、漁労や狩猟が活発に行われていたことを示す。</li> <li>墓域からは筋萎縮症に罹患した成人男性の人骨が検出されており、長期にわたり周囲の人々の手厚い介護を受けながら日常生活を送っていたことを示している。また、道内では生息しないイノシシの犬歯を素材としてヒトの歯形を模した装身具も発見され、儀式に用いられたと考えられている。</li> </ul>



筋萎縮症にかかった男性の埋葬



イノシシの犬歯を素材とした装身具



出土した土器 (入江式土器)

# 指導者用 | ビデオクリップ解説 (鷲ノ木遺跡)

名称	鷲ノ木遺跡 (わしのきいせき)
時期	約4,000年前 (縄文後期)
特徴	<ul style="list-style-type: none"> <li>北海道内最大規模である環状列石は、外周が直径36.9×短径33.8メートルのほぼ円形で、外側を二重にめぐる環状の配石と、中心にある楕円形の配石で構成されています。石の供給地は、最も近い地点で約1キロメートル離れた桂川河口付近とみられています。</li> <li>環状列石は北海道・北東北のみならずイギリスにある世界遺産ストーンヘンジ世界各地でも発見されています。それらがどのような意味をもっているかはまだはっきりと分かっていません。</li> </ul>



鷲ノ木遺跡



環状列石 (鷲ノ木遺跡)



環状列石 (大湯環状列石)

出典：JOMON ARCHIVES