

房屋形埴轮配置于后圆部和前方部的顶部, 不见于其他部位。推测后圆部的顶部以圆柱干栏式四阿顶主屋为中心配置了5栋以上的房屋形埴轮。因保存状况较差, 整体分布情况不明。在前方部的顶部发现了歇山顶的主屋与其它2栋左右的房屋形埴轮。复原的歇山顶构造的屋形埴轮的屋脊部分的装饰被夸张表现, 屋脊饰旋涡纹与三角形纹, 涂赤色, 推测是在表现想像中的“神仙世界”的建筑物。

马形埴轮均模仿装饰华丽的马匹制成, 重要的地点还配置了埴轮马夫, 集中分布在前方部前面至侧面的坟丘中段台级平面上。应是供奉位于前方部顶部的“神仙世界”的物品。形体较大, 马装的表现也很丰富。

人物埴轮群部配置在坟丘中段的台级平面上。现已调查后圆部主体设施横穴式石室前面至前方部方向的结合部之间和前方部西侧的配列, 基本上搞清了全面的配置状况。同时, 在配合史迹文保环境整治的发掘中, 於东侧结合部也发现了人物埴轮群。

人物埴轮可以具体分为横穴式石室人口前面偏左侧配置的“祭祀集团”, 后圆部侧部至结合部配置的“颂德集团”, 从结合部至前方部侧翼配置的“警护集团”。复原后的“祭祀集团”由合掌相向坐在椅子上盛装男女像、陪席椅子上坐着的3尊童女像、男子像后方并列的3尊箭肱武人像、女子像后方并列奉持祭料的3尊盛装女子像构成。应当是表现群送祭祀的一个场面。“颂德集团”像由盛装男子、武装男子、农装男子立像群构成, 均背向坟丘配置, 应是象征被葬者生前的权威。“警护集团”由手持盾牌的人物群像构成。大概是行使警护前方部顶部“神仙世界”的使命的角色。

综观观音山古坟的人物埴轮的组合, 可察知其构成特征。这是由供奉前方部顶部的想像中的“神仙世界”的警护、控马人物群和祈望埋葬于后圆部横穴式石室的被葬者的权威永久继承下去的“颂德集团”像, 以及为表现群送祭祀场面的实况而配置的“祭祀集团”像构成的。

5. 主体部横穴式石室的构造

观音山古坟的埋葬主体部是於下段坟丘的顶层靠近中心的位置设置石室后壁, 於坟丘西侧中段平坦的台级面上设定羨道入口, 进而构筑的横穴式石室。上段坟丘构筑在石室上面。

全长12.60m(地面)的石室由羨道部分和墓室部分构成。羨道长4.46m, 入口部宽1.34m, 高1.18m, 墓室人口处宽2.42m, 高1.39m, 侧壁的砌法不统一, 靠近羨道入口部为河卵石交错对缝磊成, 靠近墓室部以角闪石安山岩的岩块侧密成规整的石材砌成。石材上下左右和壁面的5个面密成平面, 像子制建筑构件一样叠起。顶部用3块伏牛状砂岩自然石构筑。墓室长8.04m, 后壁宽3.85m, 入口宽3.11m, 呈一端狭窄的矩形平面布局, 羨道与墓室前壁的中央部连接。墓室内部高度, 后壁部为2.30m, 接近羨道的部位为1.90m。墓室顶部也是用3块伏牛状砂岩的自然石架成。羨道部与墓室部合起来的平面接近“羽子板”(一种日本传统的羽毛球拍)形, 在墓室平面分类上属于中轴对称式横穴式石室, 短小的羨道与巨大墓室的结合是其布局上的显著特征。墓室的侧壁、后壁都是用角闪石安山岩截成的石材砌筑而成, 石材加工技法与羨道侧壁角闪石安山岩石材如出一辙。但是, 加工更为精细, 选材时大多选用了橄榄球形的石块。于制成形时, 为使石材的露出壁面一侧(因选择石材五个面中面积最小的一面为壁面, 故曰“小口面”)均呈四角形, 将其左右上下的接触面皆切琢平整, 仅隐于墙壁后面的部分保留了自然面。部分石材的接触面上还琢出相互咬合的凸凹。这种石室侧壁的砌法在群马地域横穴式石室的形式分类上被称为“截石切材组合砌法”。石材的原材料采自榛名山、双岳, 是两座山形成时期火山喷发产生的纺锤状角闪石安山岩的熔岩块。墓室最后部设置尸床, 在距后壁3.00m处, 作为门槛石配置了一列岩块。

6. 石室内的随葬品

(1) 随葬品的配置

观音山古坟的主体部横穴式石室的随葬品幸而没有被盗，可以了解下葬时的状态。

随葬品配置如下：①大致位于尸床中央部置鍍金铜质半球形金属饰具类。②尸床右侧的分布有鍍金铜铃带、金银装椎头大刀、银装鞍环头大刀、银装刀子类、兽带镜、鍍金铜耳环、鍍金银质空珠、玻璃小球、小刀、刀子类。附近散见牙齿、骨片。③尸床左侧至侧壁之间发现挂甲、异型冑及其内侧周围散在的神兽镜、竹布、蚌、鹿角装刀子类、鍍金铜质花瓣形附铃云珠、花瓣形节约类金属具。④置于尸床左侧石际的铁矛、刀鞘首部金属部件、铁钺类、三聚环头大刀。⑤尸床前面相当于前室的部位的接近右侧壁发现铜质水瓶、须惠器（还原焰烧成的一种高温硬质灰陶）类、土师器（氧化焰烧制的一种低温红陶）类陶器。具有贮藏容器性质的须惠器瓮、壶器物群置于墓室入口处附近，具有贡奉性质的须惠器壶、盖杯、口、圈足壶、土师器长颈埴、器座、铜质水瓶分布在靠近尸床的门楣石附近。⑥尸床前面至相当于前室部的左侧壁一带分布的以马具类为中心的随葬品。挂甲的一部分附属品小腿护甲、臀部护甲也混在马具类中。靠近墓门处出土鍍金铜质鞍桥饰板、鍍金铜质步摇金属饰具、铁制云珠、鍍金铜质心叶形杏叶、木胎漆壶、铁制壶、铁制短册形带当板、鍍金心叶形罐式臂、铜质三环铃、铁衔轡、铁制环状轡式臂，及上述马具的附件节约、带卡类分布在沿墙壁3m的范围内，多有落入侧壁基部沟内者。

概括地说，尸床部位主要放置镜类、装饰品类、武器装备类，尸床前面相当于前室的部分，右侧壁附近置铜质水瓶、须惠器、土师器类等饮食器类，也许还放置了木质容器类，因腐朽殆尽，无法确认。左壁附近置马具类。

(2) 主要金属制品

① 兽带镜 面径23.3cm，内区以7个乳钉分界，配置浅浮雕兽纹，外区有铸造时的损伤痕迹，纹饰不够清晰。为百济武宁王陵出土七子镜的同形镜，滋贺县三上山古坟也曾出土2面同形镜，估计为日本制造。

② 铜质水瓶 高31.3cm。带盖，敞口，长颈，胴体呈倒卵形，有圈足。同形水瓶见于法隆寺献纳宝物中，特别需要指出的是，其与北齐库狄回洛墓出土的鍍金细颈瓶（高18.2cm）形态极为相似，可以推测是属于同一谱系的遗物。

③ 鍍金铜质附铃大带 已残。从残存的大带表面装饰板、缘部孔穴、内面遗存的纺织品痕迹可以判断带体为布芯，表面为皮革。长105.0cm，宽9.4cm。表面缀鍍金铜质短册形装饰板，上缘部垂饰20个以银线兵库铃（一种金属链）连缀的铃。着用时使用带卡。目前为止尚未发现同类遗物，本古坟的埴轮人物像中可见系着同种大带的盛装男子像（坐在椅子上的巫者像与盛装男子立像）。

④ 金银装椎头大刀 全长114.0cm。头椎的基部饰连珠状银板，顶端鞍部装饰夹有蛇腹状金板的带状银片。刀柄刻槽并缠卷银线。刀鞘的鞘口、鞘尾包饰银板，穿着佩带金属具亦以银板表装，两缘饰鍍金铜质的环。据x线摄影调查确认刀身的“关”部饰有银镶嵌连珠纹。同类型的大刀还可见于前桥市总社二子山古坟。

⑤ 银装鞍环首大刀 全长115.0cm。将贴银的铁棒控制并加工成环状，装于柄头的一种环首大刀。鞘的口腔、尾部的铁地卷板饰银镶嵌双龙纹。

⑥ 银装刀子 圆形柄头与鞘的鞘口、鞘尾、穿着佩带的金属具均以银板表装。其他部位的装饰不同，可分位两种类型。用漆将背实象胶皮一样附着在木质表面上的遗物3件；鞘的木质表面包镶银片，银片上捶打出胶皮一样的细格子纹的遗物2件。前者长度在30.0~31.0cm之间，后者的全长37.5cm。从x线照片可见这些刀子的刃部长12.2cm前后，鞘口为所谓“吞吐”式构造。

⑦ 异型冑 全高29.0cm。顶部覆钵体由12片尖瓣形铁板拼砌而成，钵顶部饰尖形凸起。腰部铁板呈弧形切截。目前为止，日本古坟尚无其他出土例证。中国北魏、隋、唐时代的俑中可见到戴类似冑的武人像。很可

能是通过朝鲜半岛传入的一种骑马用的甲冑。

③ 鍍金銅質花瓣形附鈴云珠及金屬節約 云珠的設計別致，以蓮花為主題紋飾，用花瓣包飾梘子形的鈴。八個花瓣的大型遺物1件，形體略小的六花瓣遺物3件，推測是組合於鍍金銅質環鑲式臂中，裝飾面部帶系的。目前未見它例。

④ 鍍金銅質步搖金屬飾具 推測是裝飾馬身的金屬具類。九州北部福岡縣玄界灘沖之島祭祀遺址、靜岡縣賤机山古墳、朝鮮半島的新羅古墳（庆州金冠冢、飾塚冢等）曾出土類似遺物。本古墳出土的數量超過其他古墳，達77件。覆鉢座的基座上豎立一根筆頭菜（學名：問荆）狀芯棒，芯棒中部裝着小枝，枝頭綴飾水滴形步搖（20件）或蓮花瓣尖形步搖。種類因小枝綴飾的數量而異，可分為3枝（6件）、6枝（23件）、8枝（42件）、10枝（4件）、12枝（1件），計5種。形體最大的12枝飾具全高13.6cm。遺物製作地點估計是在日本列島之內。

⑤ 鍍金銅質鞍轡橋板 前橋、後橋的紋飾相同，均為從左向右用打出的用兩重列點表現的波狀卷草紋。類似於後世的“蛎唐草紋”。木胎部使用桂材。估計製作地點在日本列島之內。

7. 綿貫觀音山古墳的構築年代與性格

綿貫觀音山古墳的構築年代，根據上述墳丘、埴輪類、主體部橫穴式石室、隨葬品等的特徵綜合判斷，估計在6世紀70年代中期開始營建。從墓室內供奉用的須惠器類的年代推測，祭祀活動延續至7世紀初期。這一時期，前方後圓墳的營造被廢止，方墳代之而興起，以此為契機，祭祀活動終結。

那麼，觀音山古墳在上毛野地域古墳發展史上占有什麼樣的地位呢？首先，上毛野地域的中樞樞名山南面的井野川流域從5世紀後半期開始地域社會迅速形成，作為前方後圓墳營建的本古墳，究其墳丘形態及平面設計的譜系，屬於該地區最後營建的大型前方後圓墳，這一點十分引人矚目。井野川上游流域的保渡田古墳群5世紀後半葉至6世紀初期，相繼出現了3座全長超過100m的大規模前方後圓墳。即便是在下游流域的綿貫古墳群，5世紀中葉至後半葉3座前方後圓墳相繼出現之後，經過6世紀前半葉的中斷期，6世紀後半葉出現了觀音山古墳。這些前方後圓墳除1座之外，均為全長100m以上規模的古墳。分析同一水系流域古墳群之間的相互關係，綜合兩個古墳群中前方後圓墳平面布局規劃，可以看出下列屬於同一譜系的古墳變遷、推移過程，即：綿貫古墳群·不動山古墳→保渡田古墳群·八幡冢古墳→同·药师冢古墳→綿貫古墳群·觀音山古墳。而且，在古墳的形態上，只有药师冢屬於變形的特例，其它均為同等規模、同一布局。5世紀中葉定形化的前方後圓墳平面布局被頑強地繼承下來，至觀音山古墳登場的6世紀後半葉，重新復活。表現出這種性格的觀音山古墳，其墳丘平面布局與5世紀處於毛野政權中樞地位的太田天神山古墳關係密切。這一地區與栃木縣境內思川流域相反，在5世紀後半葉至6世紀前半葉古墳營建的暫時衰退期間，前方後圓墳的營建依舊繼承下來。在天神山古墳的墳丘布局被頑強地繼承，存續的地域中，觀音山古墳最後的出現是十分引人矚目的。

據有井野川流域的家族階層，在毛野地域政權遞變的過程中，應是與地域社會主體的形成關係密切，參與了“上毛野政權”中樞的家族集團。從出土的多種多樣隨葬品可以看出，觀音山古墳的被葬者在強烈意識著上毛野地域政權時代以來的豪族傳統的同時，促進了與半島的交流，屬於政策開明的豪族集團。

写 真 图 版



1. 第Ⅱ次調査前の墳丘
(南西から)



2. 後円部、石室の調査
第Ⅱ次調査 (西から)



3. 後円部、石室の調査
第Ⅱ次調査 (西から)



▼1. 天井石と被覆（開口部から）

▲2. 天井石と被覆（奥から）



3. 天井石と被覆（左壁から）

4. 天井石と被覆（左壁から）



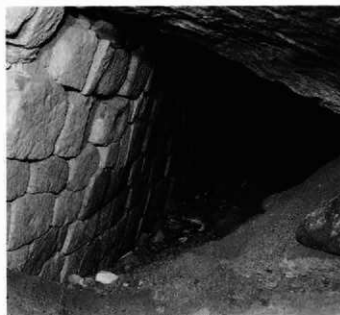
1. 石室入口～炭道左壁



2. 石室入口閉塞状況



3. 石室入口



4. 天井石の崩壊と遺物の出土状況（第1次調査）



5. 天井石の崩壊と遺物の出土状況（第1次調査）



1. 玄室右壁崩壊状況



2. 玄室床面の検出状況



3. 玄室右壁の残存状況



1. 第Ⅱ次調査風景 (天井部封土の除去)



2. 第Ⅱ次調査風景 (天井石の精査)



3. 第Ⅱ次調査風景 (玄室床面の精査)



5. 第Ⅱ次調査風景 (玄室扉床部右側の記録)



4. 第Ⅱ次調査風景 (遺物出土状況の記録)



1. 史跡整備調査前の状況



2. 封土の掘削



3. 石室中軸線封土断面 (北から)



4. 石室横断封土断面 (西から)



1. 石室露出
(開口部側から)



2. 石室露出 (奥から)



3. 石室露出
(左壁から)



1. 石室入口



2. 巖洞右壁



3. 巖洞左壁



▼2. 灰室左壁



▲1. 灰室石壁





1. 玄室全景（奥から）



2. 玄室全景（右方から）



3. 玄室奥壁



1. 左壁裏込断面



2. 左壁裏込断面



3. 右壁裏込断面



4. 右壁裏込断面



1. 右壁表込



2. 石室右奥隅裏込土



3. 奥壁裏込



1. 左壁裏込 (奥から)



左 2. 左壁裏込
右 3. 玄室左袖石



4. 玄室根石および基礎



1. 復原後の石室-入口部



2. 羨道



3. 羨道右壁



4. 羨道左壁



5. 玄室右壁



6. 玄室左壁



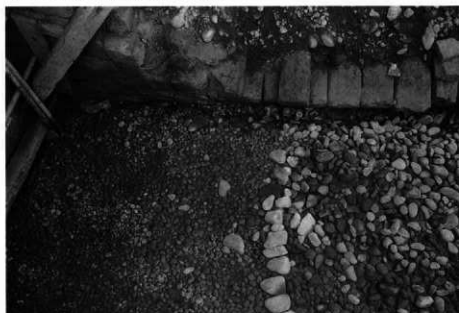
7. 玄室天井石の懸架



8. 玄室奥壁



1. 玄室左壁際遺物出土狀況 (第1次調査時)



2. 玄室右壁際遺物出土狀況



3. 馬具一金銅製鞍橋表飾板出土狀況 (左壁際)



4. 馬具一鉄製鈴出土狀況 (左壁際)



1. 玄室左壁隅遺物出土狀況



2. 馬具出土狀況 (左壁際)



3. 甲冑・鉄蹄出土狀況 (左壁際)



4. 馬具出土狀況 (左壁際)



5. 馬具出土狀況 (左壁際)



1. 挂甲・鉄鍔出土状況 (左奥隅)



2. 挂甲・鉄鍔出土状況 (左奥隅)



3. 挂甲出土状況 (左奥隅)



4. 挂甲・鉄鍔出土状況 (左奥隅)



5. 鉄鍔出土状況 (左奥隅)



1. 挂甲出土状況 (屍床部左側)



2. 馬具・神獸鏡・小刀出土状況 (屍床部左側)



1. 金銅製半球形服飾品出土状況（屍床部中央）



2. 耳環・ガラス丸玉出土状況（屍床部右側）



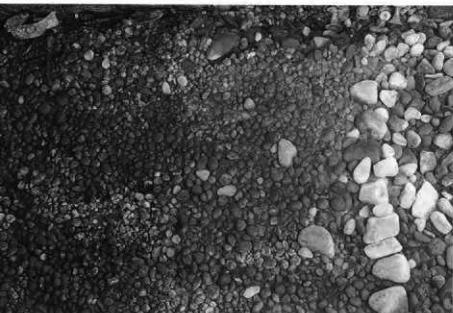
3. 耳環・ガラス丸玉・人歯出土状況（屍床部右側）



4. 刀子出土状況（屍床部中央）



5. 大刀刀装具出土状況（屍床部右側壁寄）



1. 大刀出土狀況 (屍床部左側壁際)



2. 金銅裝飾付太帯・大刀・獸帯鏡出土狀況 (屍床部右側壁際)



3. 獸帯鏡・大刀出土狀況 (屍床部右側壁際)



4. 大刀出土狀況 (屍床部右奥隅)



1. 金銅装鈴付太帯・銀装刀子出土状況（屍床部右側壁際）



2. 金銅装鈴付太帯出土状況（屍床部右側壁際）



3. 銀装刀子出土状況（屍床部右側壁際）



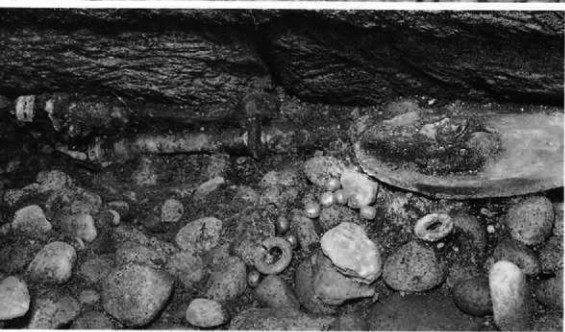
4. 銀装刀子柄頭出土状況（屍床部右側壁際）



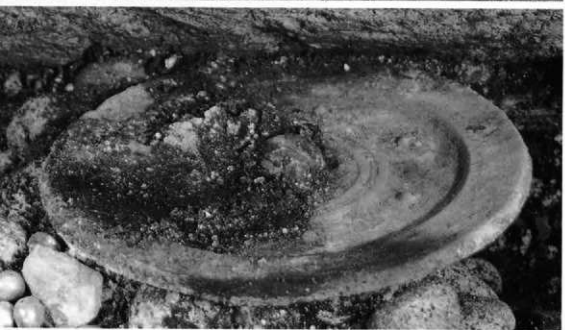
5. 銀装刀子鞘出土状況（屍床部右側壁際）



1. 大刀柄部・空玉出土状況
(屍床部右側壁際)



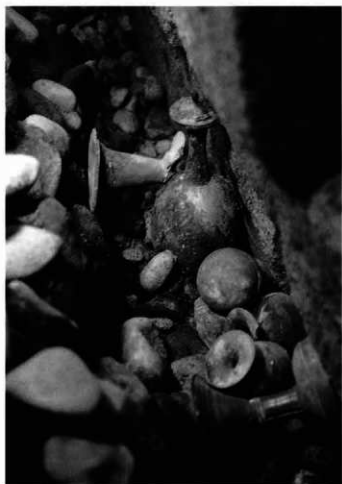
2. 大刀・耳環出土状況
(屍床部右側壁際)



3. 獸帯鏡出土状況
(屍床部右側壁際)



1. 銅製水瓶・須惠器出土状況（右壁際）



2. 銅製水瓶・須惠器出土状況（右壁際）



3. 須惠器出土状況（右壁際）



1. 須惠器出土状況 (玄室前面右壁際)



2. 須惠器出土状況 (玄室前面右壁際)



3. 須惠器出土状況 (玄室前面右壁際)



4. 須惠器出土状況 (玄室前面右壁際)



5. 須惠器出土状況 (玄室前面右壁際)



1. 吊手金具出土状況 (玄室奥壁)



2. 吊手金具出土状況 (玄室左壁)



3. 吊手金具出土状況 (玄室奥壁)



4. 吊手金具出土状況 (玄室左壁)



5. 吊手金具出土状況 (玄室左壁)



1. 獸帯鏡



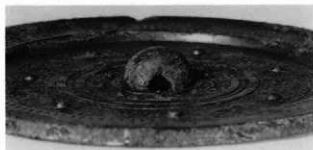
2. 神獸鏡



1. 獸帯鏡背面



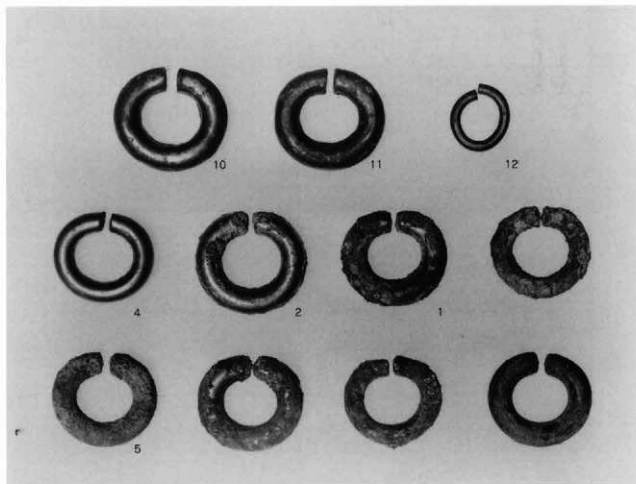
2. 獸帯鏡鏡面



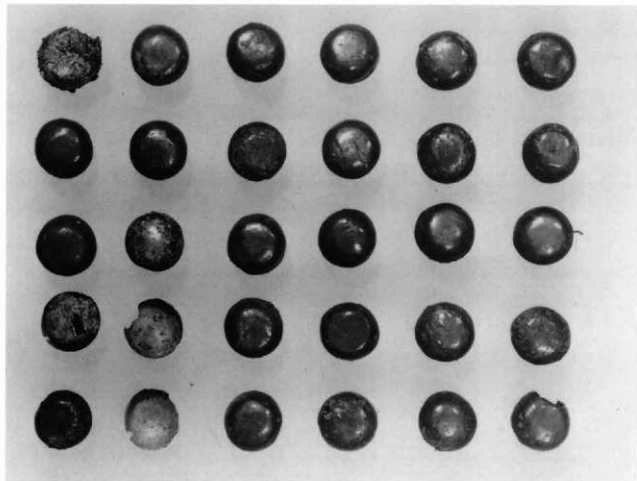
3. 獸帯鏡鈕



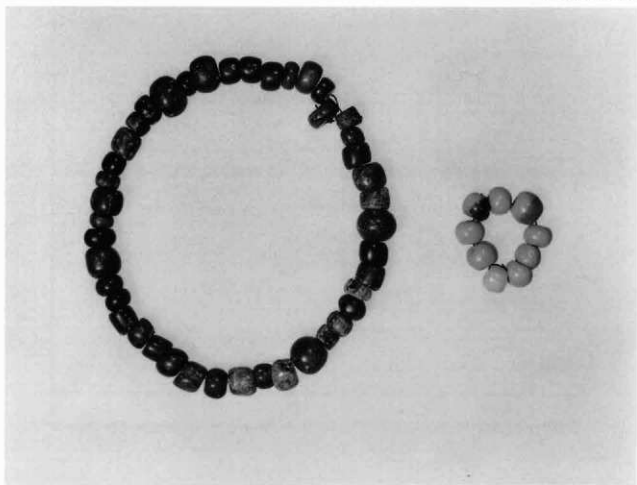
4. 鏡面に付着した布痕



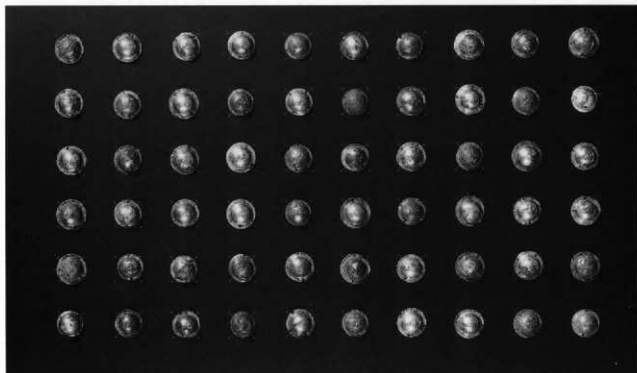
5. 耳環



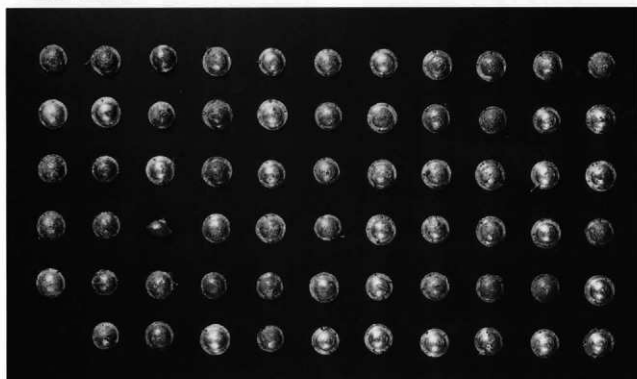
1. 銀地鍍金空玉



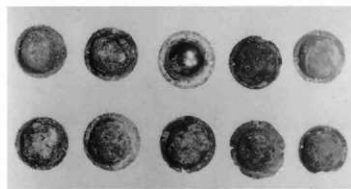
2. ガラス丸玉



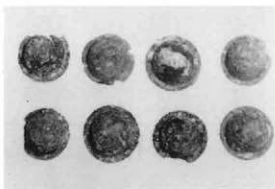
1. 金鋼製半球形服飾品



2. 金鋼製半球形服飾品



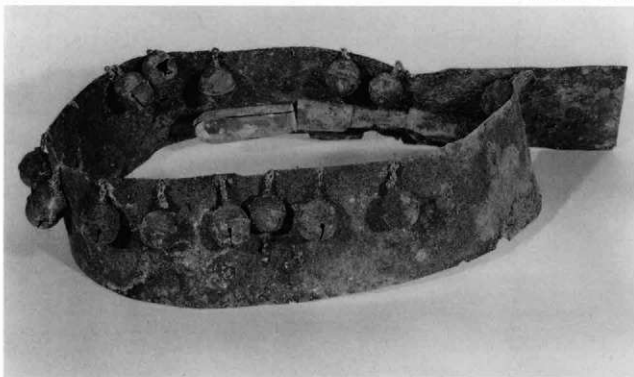
3. 金鋼製半球形服飾品



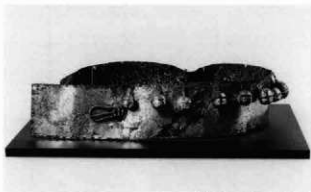
4. 金鋼製半球形服飾品



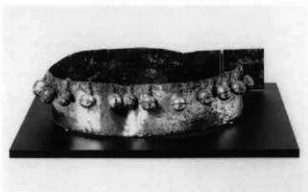
1. 金銅装鈴付太帯 (正面)



2. 金銅装鈴付太帯 (背面)



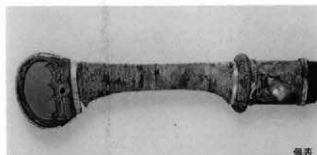
3. 金銅装鈴付太帯 (正面)



4. 金銅装鈴付太帯 (背面)



1. 頭椎大刀



佩表



佩裏

2. 柄頭～鞘口金具

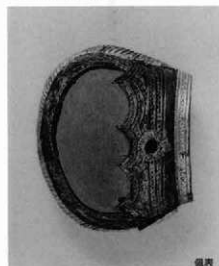


佩表

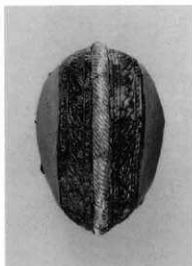


佩裏

3. 鞘口金具～鞘間金具



佩表



佩裏

4. 柄頭



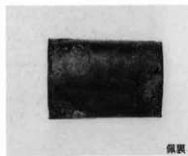
佩表



6. 鞘貫金具



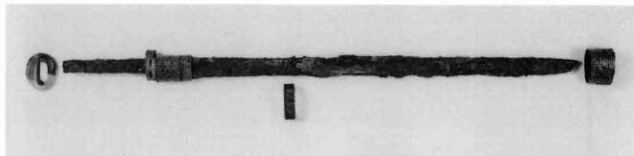
7. 鞘貫金具



佩裏

5. 柄頭金具

8. 鞘尻金具



1. 振り環頭大刀



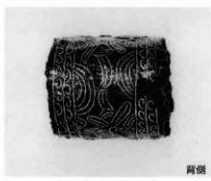
佩表



2. 柄頭



3. 鞘背金具



背側



佩表



佩表



佩裏



刀裏



背側



佩表

5. 鞘口金具付属品



内面



外面

6. 鞘尻金具



佩裏

7. 鞘尻金具 (象嵌)



1. 三環環頭大刀

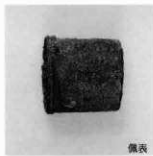


2. 柄頭

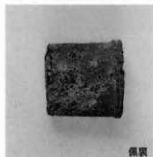
佩表



佩裏

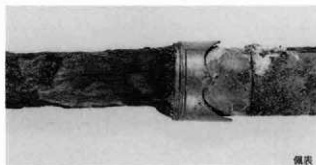


佩表

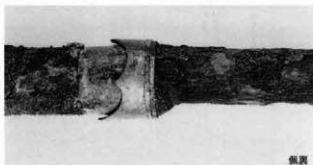


佩裏

3. 額尻金具

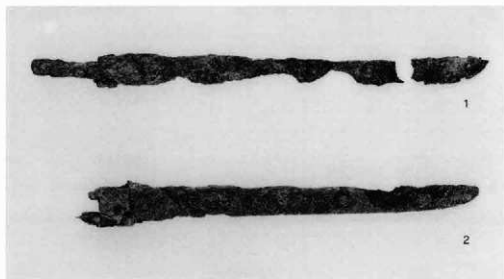


佩表



佩裏

4. 鞘口金具



1

2

5. 小刀



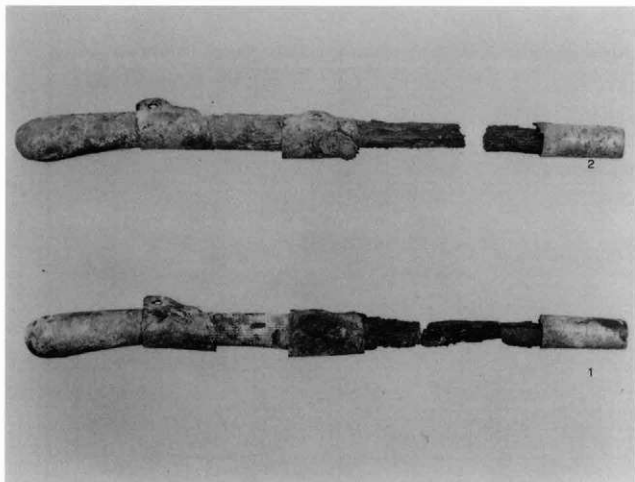
5

6. 刀裝具一足金具

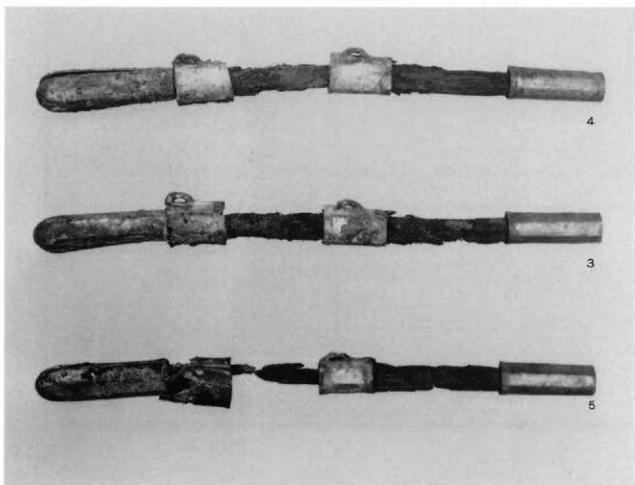


6

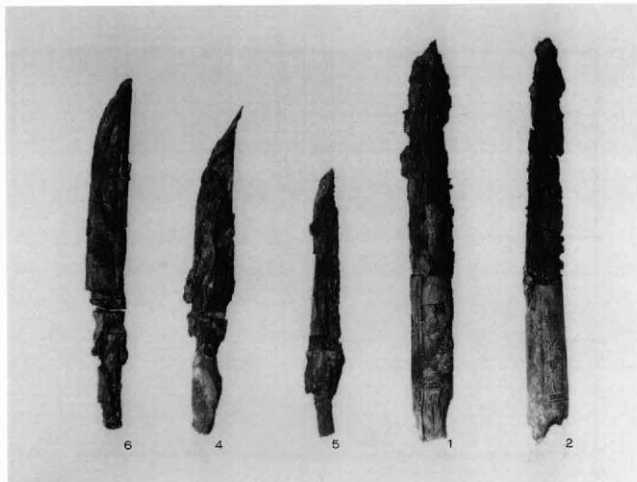
7. 刀裝具一足金具



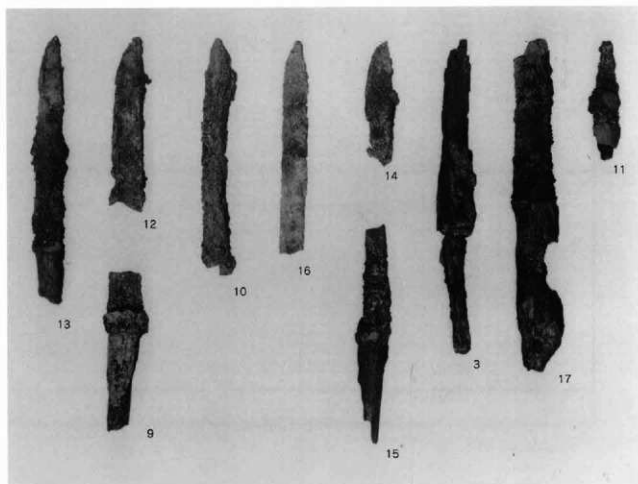
1. 銀装刀子



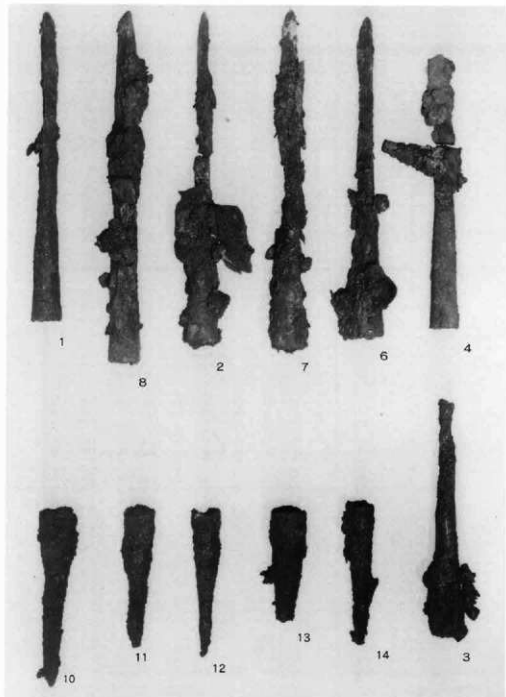
2. 銀装刀子



1. 鹿角装刀子



2. 刀子



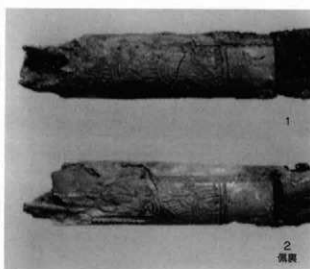
1. 鉄鏃



2. 鉄鏃 (史跡整備時)

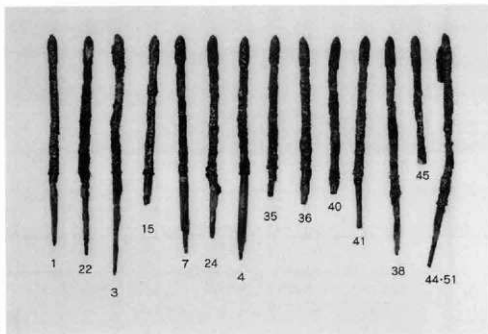


2 備衣

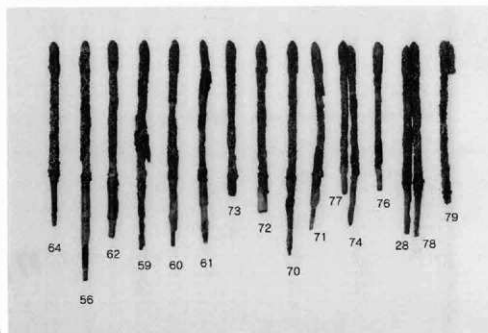


2 備衣

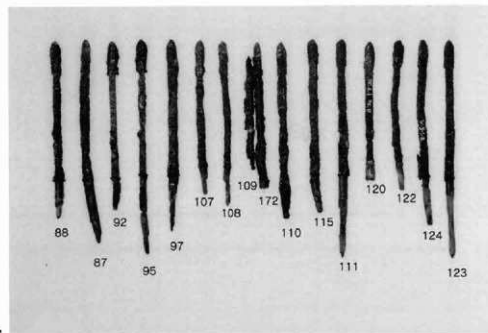
3. 刀子 (鹿角装柄部)



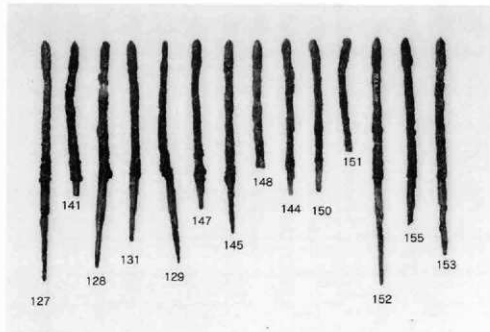
1. 鉄針 I ①a~①f



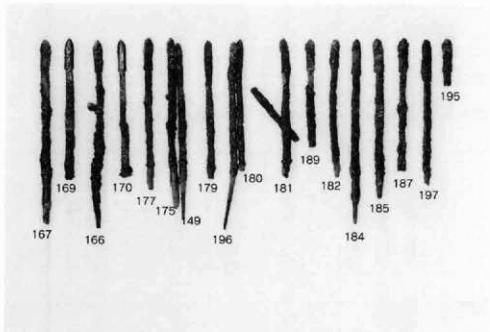
2. 鉄針 I ②a~②h



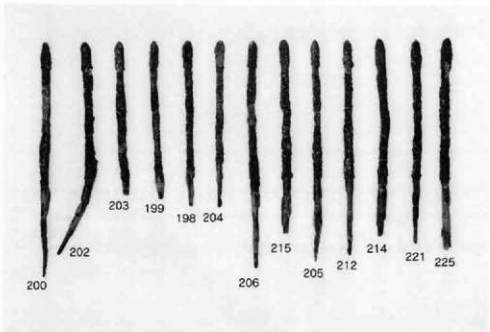
3. 鉄針 I ③a~③g



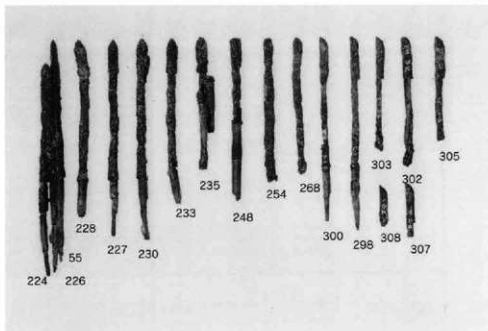
1. 鉄線 I ⑤a~⑤g



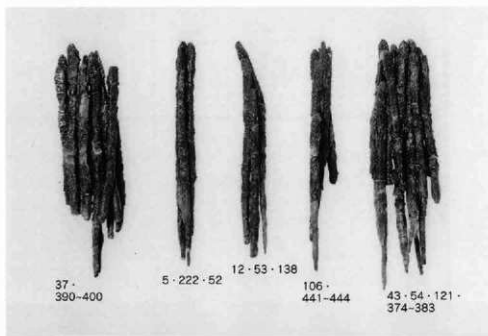
2. 鉄線 I ⑥a~⑦d



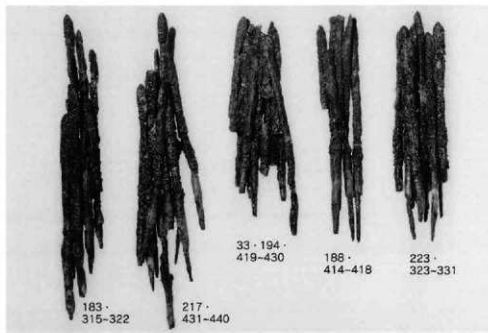
3. 鉄線 I ⑧a~⑩a



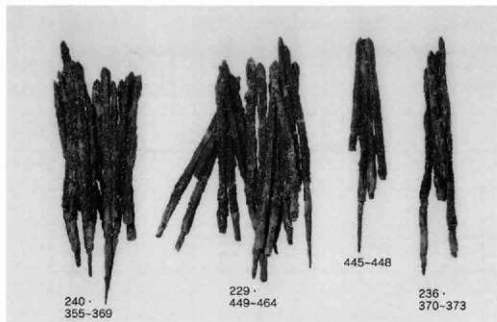
1. 鉄鏃 I ㊶a-㊶c+II



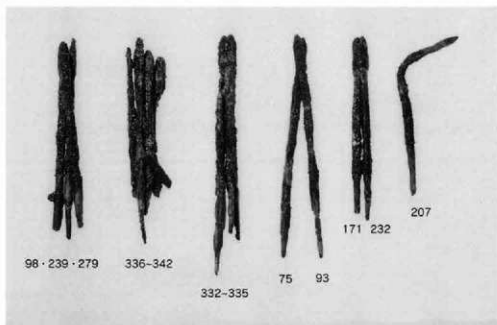
2. 鉄鏃 (銅箭)



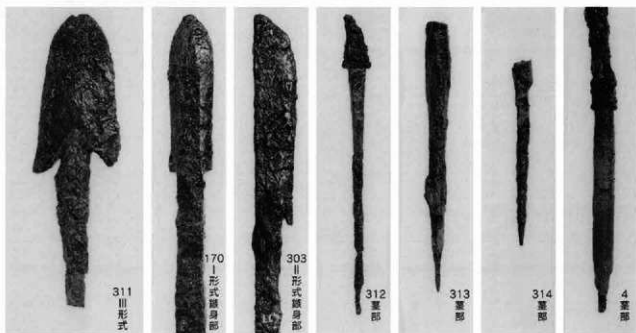
3. 鉄鏃 (銅箭)



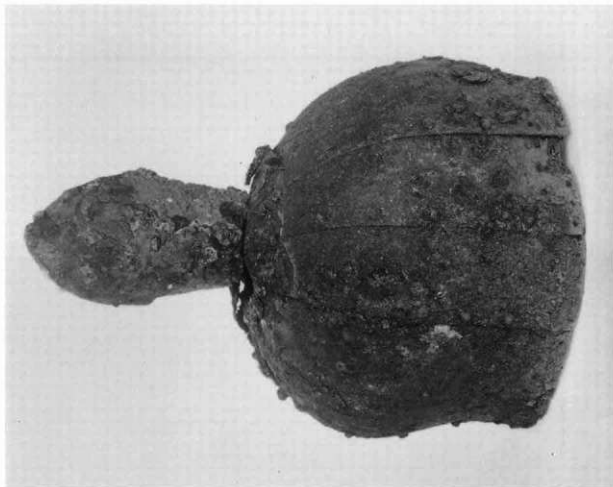
1. 鉄鏃 (鉄鏃)



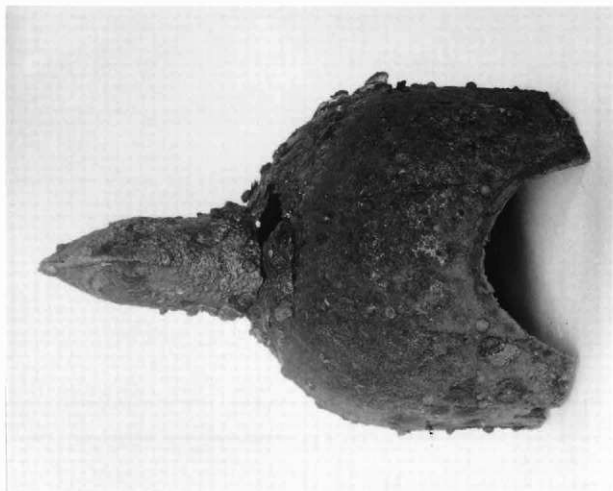
2. 鉄鏃 (鉄鏃)



3. 鉄鏃 細部



2. 胃 (左側面)



1. 胃 (正面)



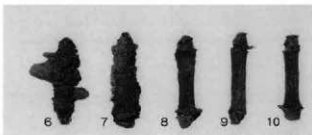
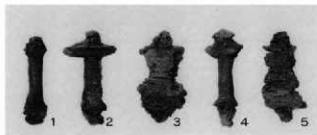
1. 甕 (頂部から)



2. 甕 (内面から)



3. 胸当

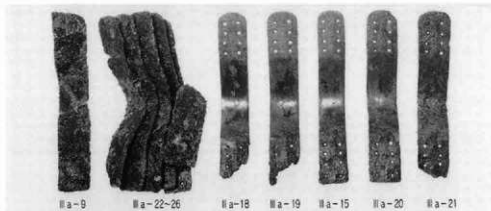


4. 鈔弓一両頭金具

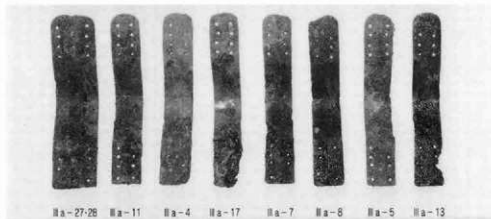
1. 挂甲小札 I



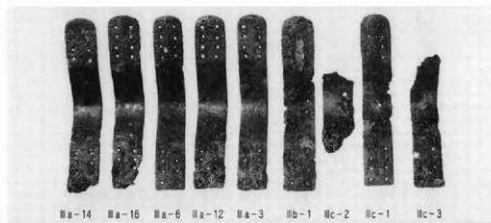
2. 挂甲小札 III a



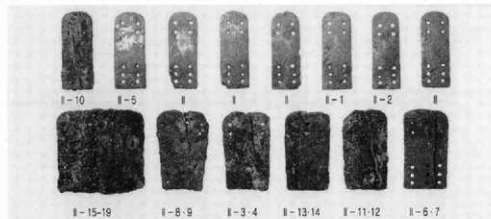
3. 挂甲小札 III a

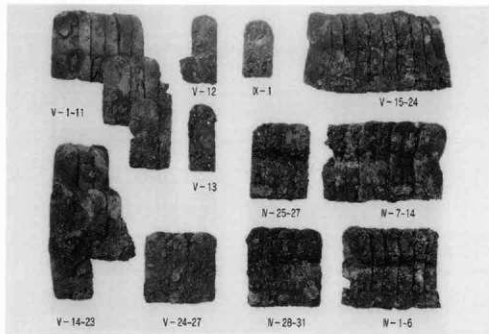


4. 挂甲小札 III a · III b · III c

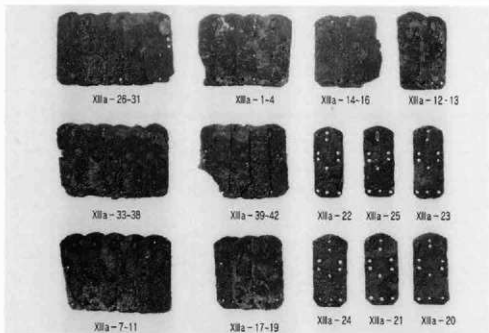


5. 挂甲小札 II





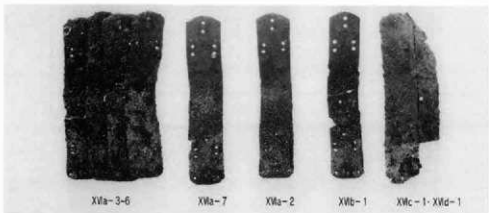
1. 挂甲小札N·V·X



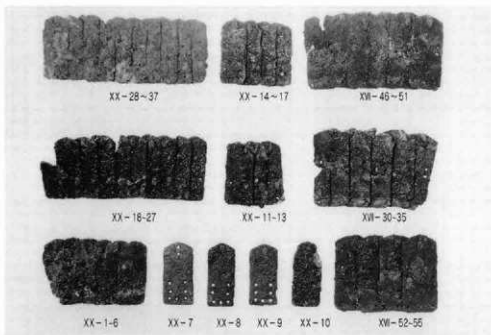
2. 挂甲小札XIIa



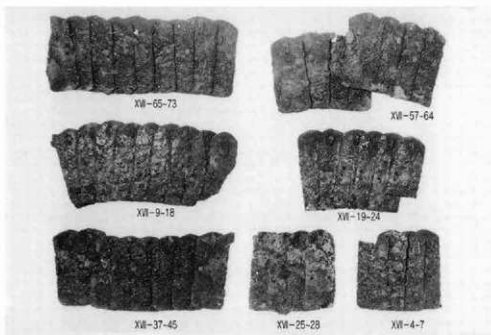
3. 挂甲小札XIIb·XV·XV



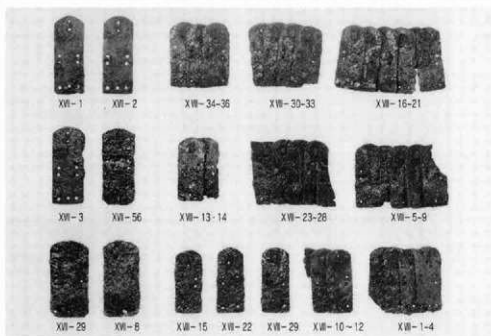
4. 挂甲小札XIIa·XIIb·XVc·XVd



1. 挂甲小札XX·XW



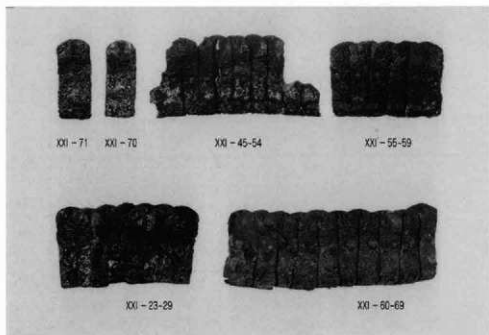
2. 挂甲小札XW



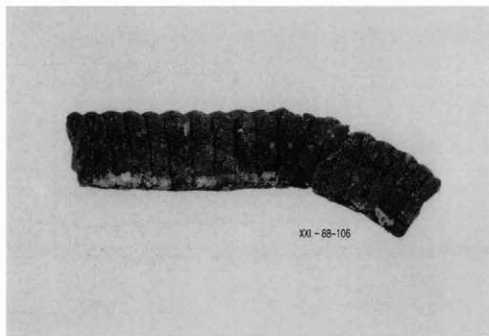
3. 挂甲小札XW·XW



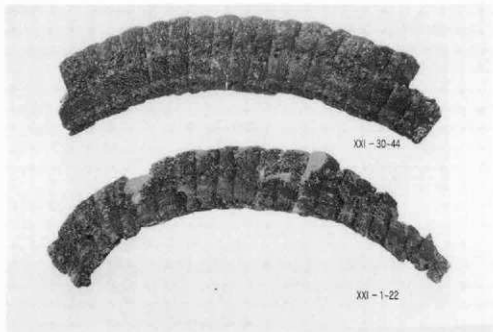
1. 挂甲小札XXI



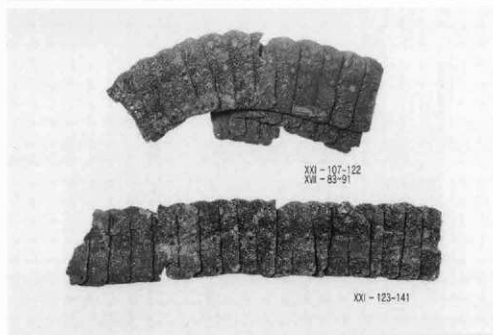
2. 挂甲小札XXI



3. 挂甲小札XXI



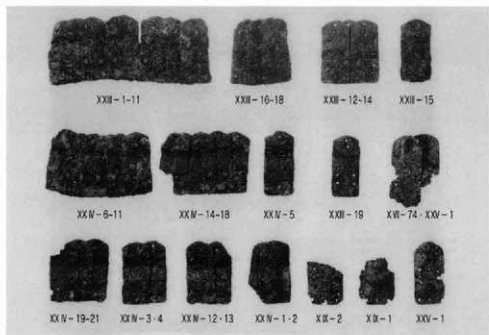
1. 挂甲小札XXI



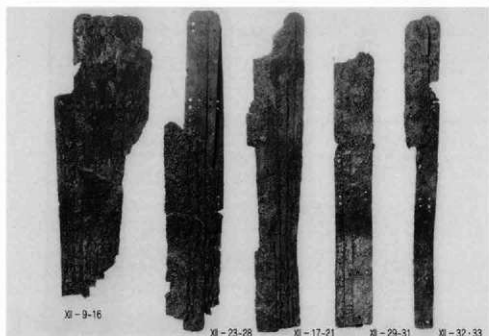
2. 挂甲小札XXI



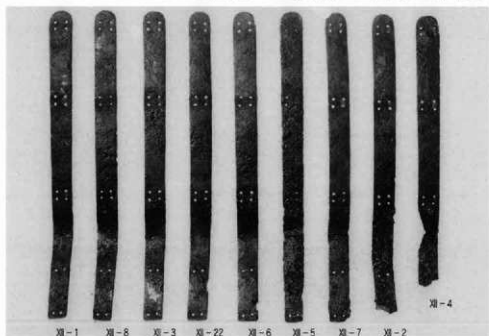
3. 挂甲小札XXI·XXII



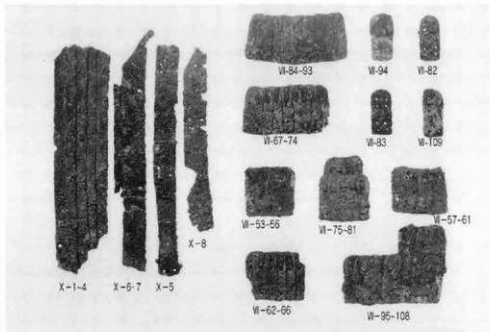
1. 挂甲小札XXII-XX·XXI-XXII
·XXIV-XXV



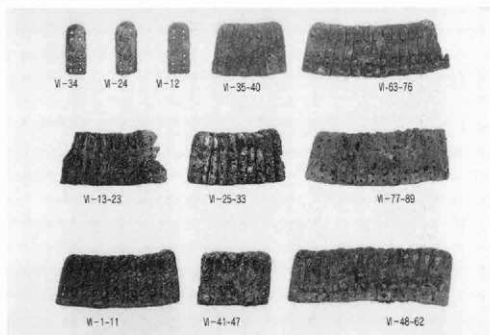
2. 挂甲小札XI



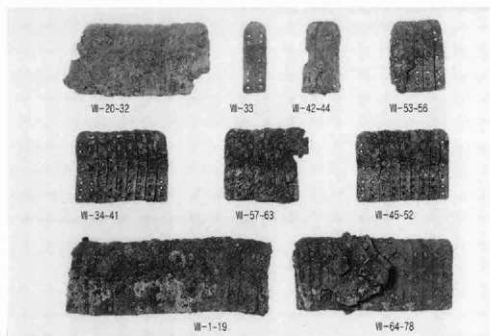
3. 挂甲小札XII



1. 挂甲小札W-X



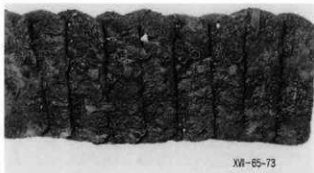
2. 挂甲小札W



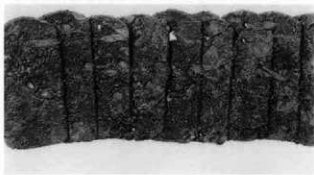
3. 挂甲小札W



XW-19-24



XW-65-73



1. 挂甲小札緘紐

2. 挂甲小札緘紐



IV-25-27



I-12-11



4. 挂甲小札布痕



I-6-9

5. 挂甲小札布痕

3. 挂甲小札布痕

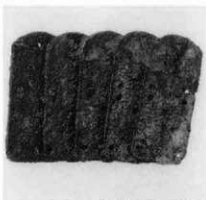


XXI-107-122

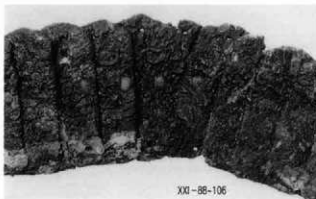
6. 挂甲小札覆輪·下榻



XHa-7-11



7. 挂甲小札緘紐·緘紐



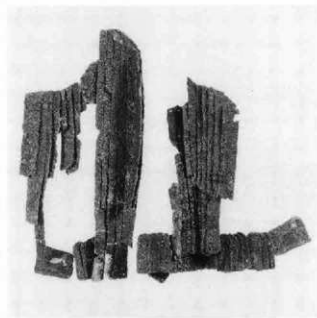
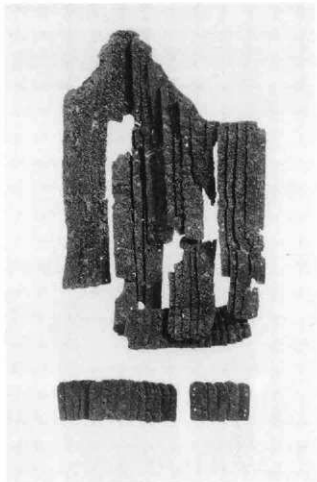
XXI-88-106



8. 挂甲小札覆輪·重札



1. 挂甲能手

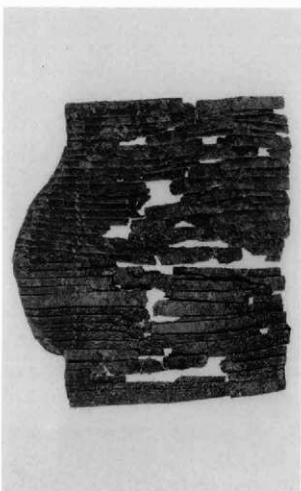


2. 挂甲能手

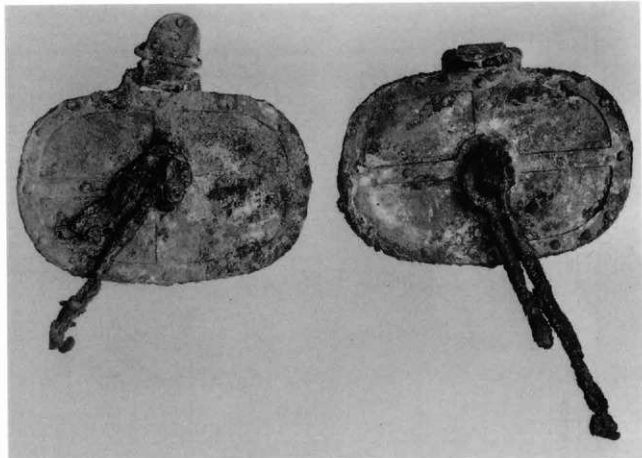




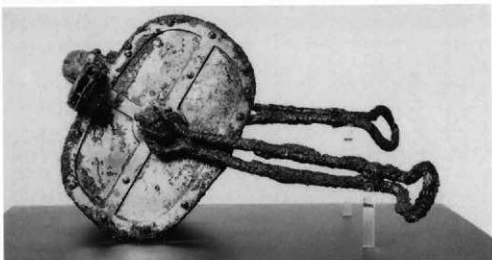
2. 挂甲牌当



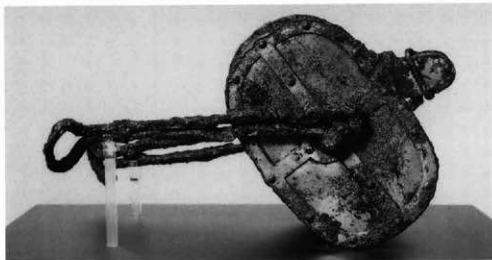
1. 挂甲牌当



1. 鉄地金鋼張心葉形鏡板付書



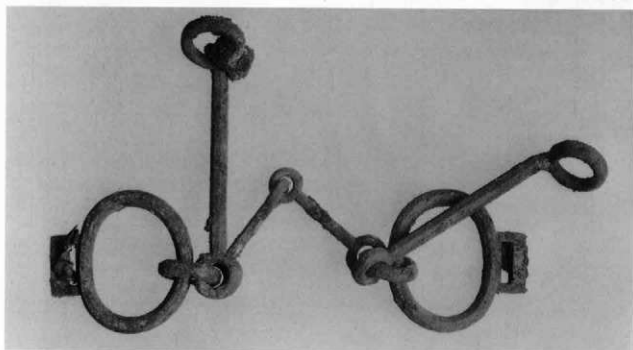
2. 鉄地金鋼張心葉形鏡板付書



3. 鉄地金鋼張心葉形鏡板付書



1. 金銅製環狀鏡板付書



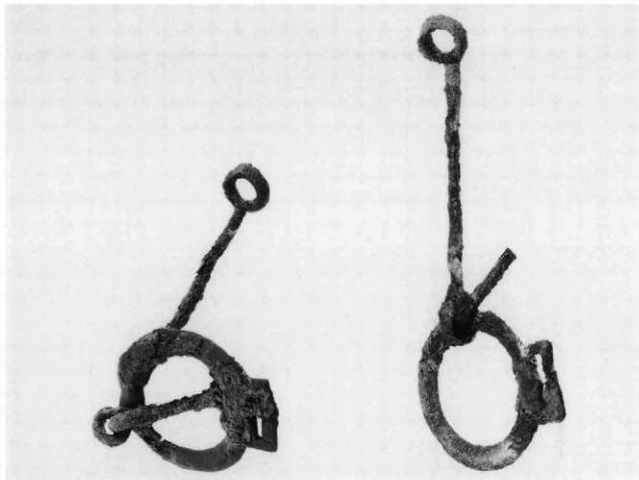
2. 金銅製環狀鏡板付書



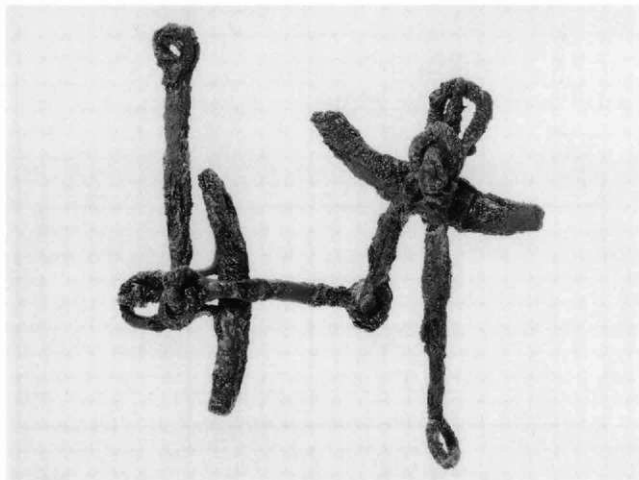
3. 鉄地金銅張心葉形鏡板付書



4. 鉄地金銅張心葉形鏡板付書



1. 鉄製環状鏡板付番



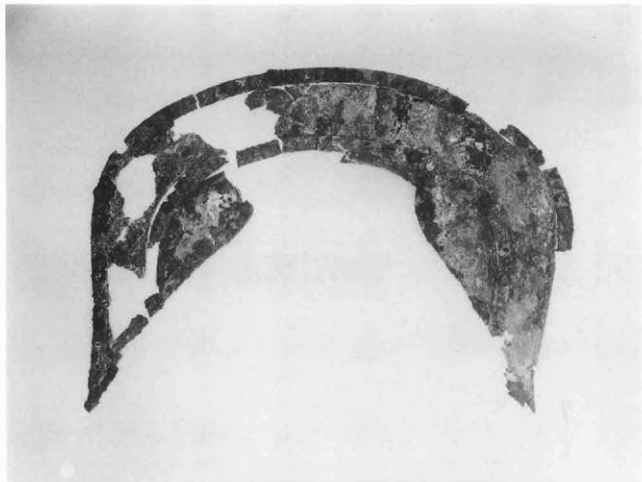
2. 鉄製鎖番



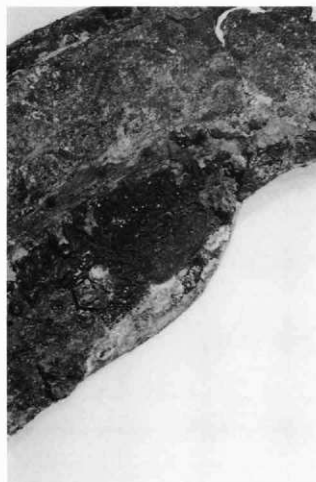
1. 金鋼製鞍構表飾板後輪 (外面)



2. 金鋼製鞍構表飾板後輪 (內面)



1. 金鋼製鞍橋表飾板 (前輪)



2. 金鋼製鞍橋表飾板後輪 (內面) 層木木質殘存狀況



3. 金鋼製鞍橋表飾板後輪 (內面) 層木木質殘存狀況



1. 鉄製盃鐘
(斜前方から)



2. 鉄製盃鐘
(前方から)



3. 鉄製盃鐘
(脇込側から)



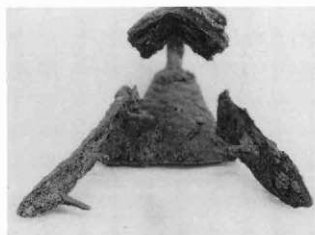
1. 木胎漆塗壺鐘 (右側)



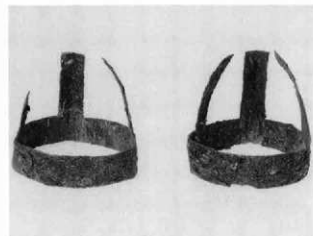
2. 木胎漆塗壺鐘 (左側)



3. 背面



4. 内面の筋



5. 内面鉄板の張り込みと筋



6. 内面の木質残存状況



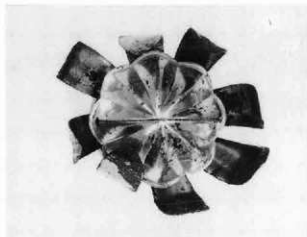
1. 金銅製心葉形杏葉 1



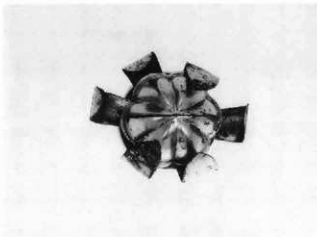
2. 金銅製心葉形杏葉 2



3. 金銅製心葉形杏葉 3



1. 金鋼製花弁形鈴付雲珠 1



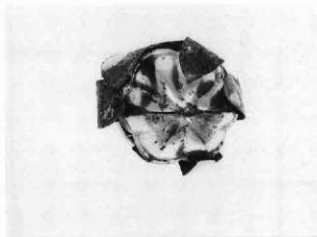
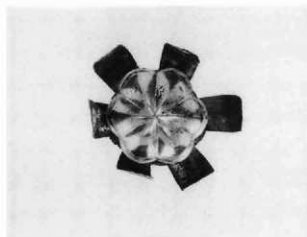
2. 金鋼製花弁形鈴付辻金具 1

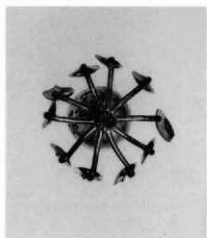
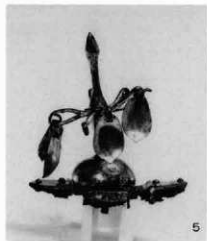
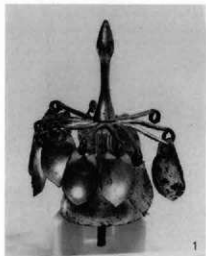


3. 金鋼製花弁形鈴付辻金具 2



4. 金鋼製花弁形鈴付辻金具 3



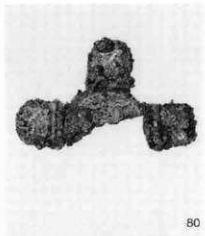




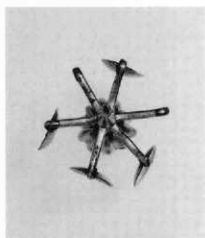
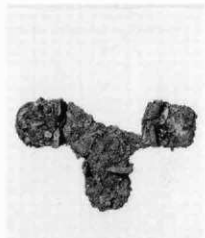
79



78



80



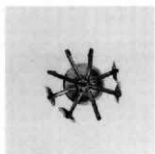
6



48



70



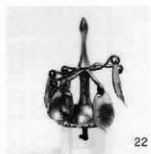
19



20



21



22



23



24



25



26



27



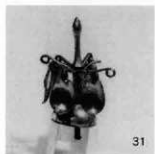
28



29



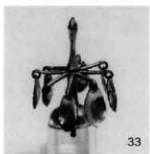
30



31



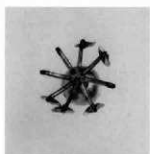
32



33



34



35



36



37



38



39



40



41



42



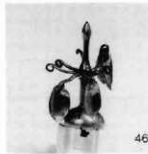
43



44



45



46



47



49



50



51



52



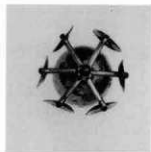
53



54



55



56



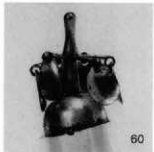
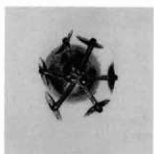
57



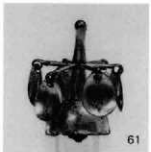
59



58



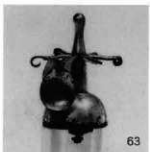
60



61



62



63



64



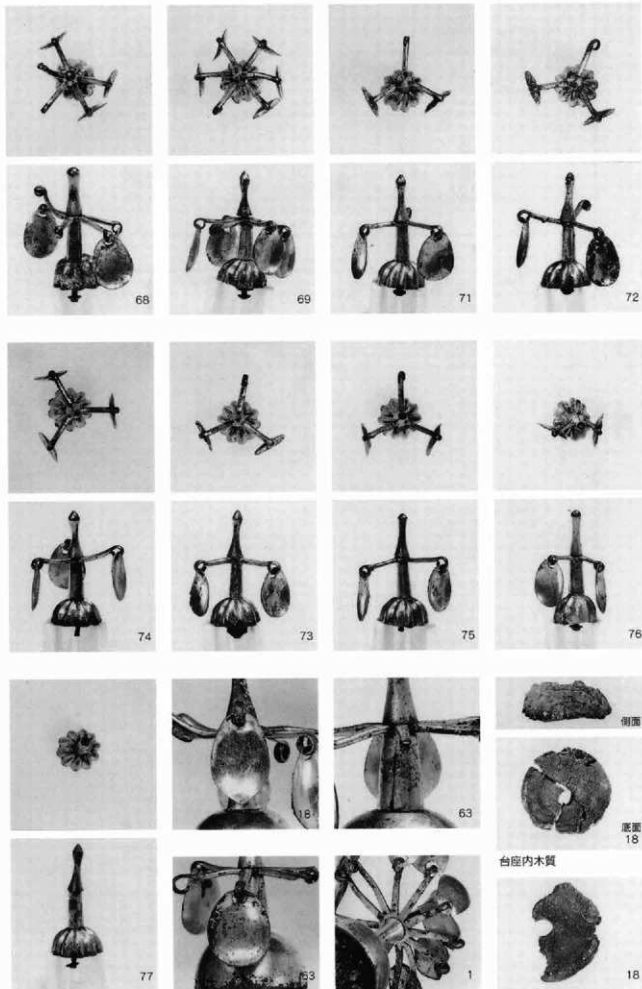
65



66



67



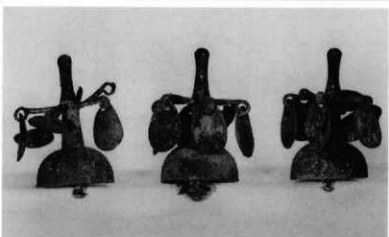
1. 金鋼製歩揺付飾金具

2. 金鋼製歩揺付飾金具細部

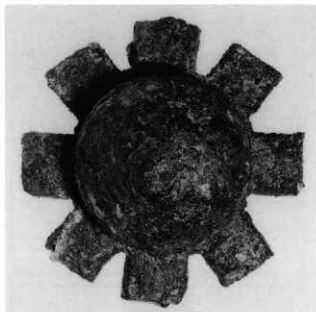
台座内皮革



1. 金銅製歩揺付飾金具細部



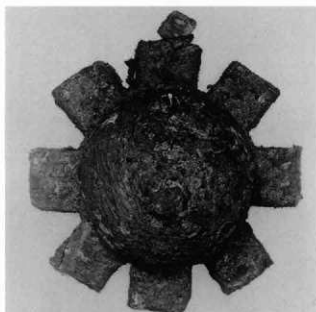
2. 金銅製歩揺付飾金具（修理前）



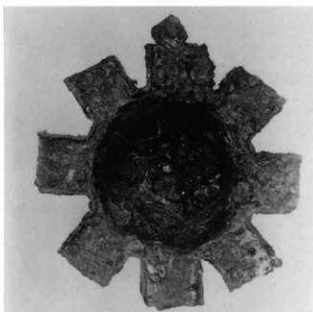
1. 鉄製雲珠 (外面)



3. 鉄製雲珠 (外面に付着した布)



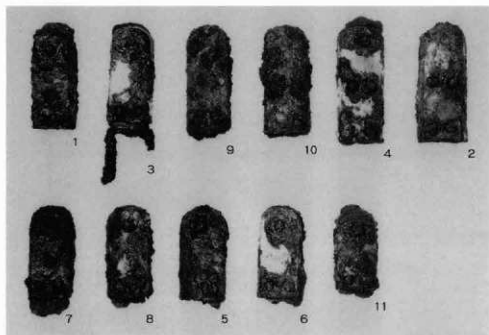
2. 鉄製雲珠 (外面、修理前)



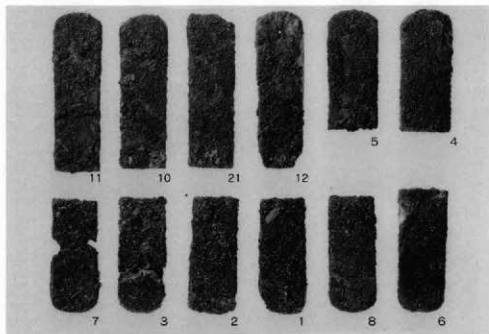
4. 鉄製雲珠 (内面、修理前)



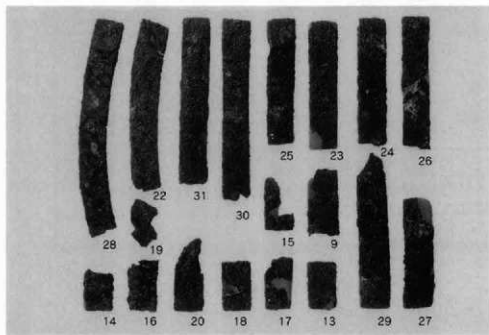
5. 鉄製辻金具



1. 鉄地金銅張裂革帯当金物



2. 鉄製革帯当金物



3. 鉄製革帯当金物



1. 銅製環鈴 1



2. 銅製環鈴 2



3. 銅製環鈴 3



2



1



23



24



1. 金銅製紋具



5



6



20



19



11



12



25



26



15



16

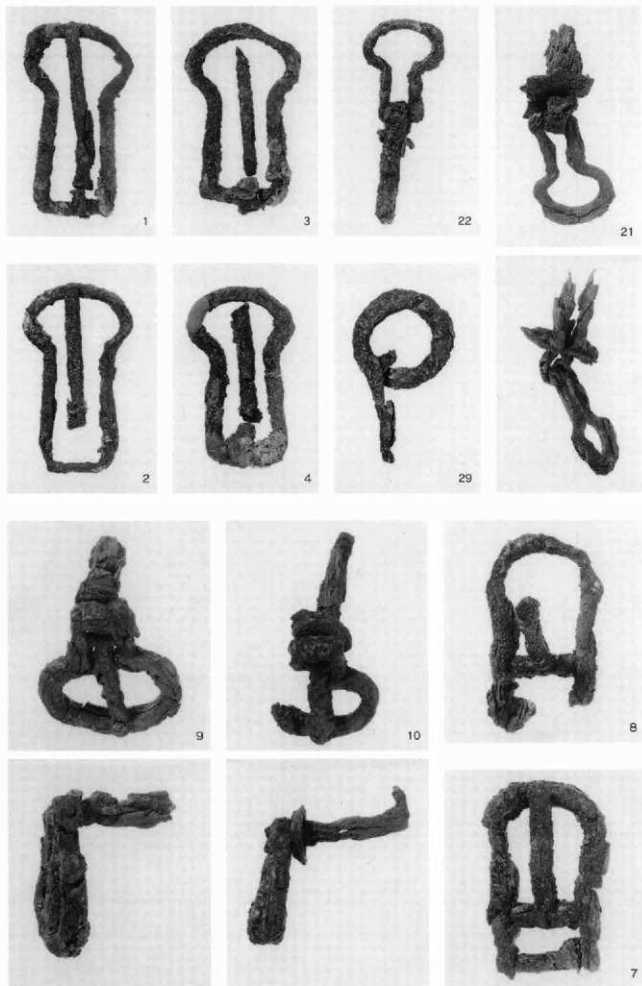


14

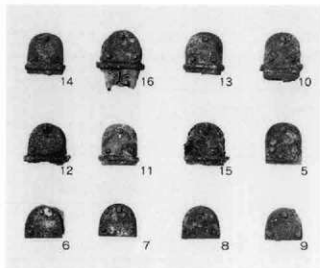


28

2. 鉄製紋具

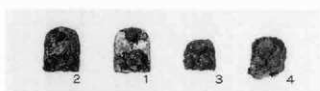


1. 铁犁农具



裏面

1. 金鋼製留金具



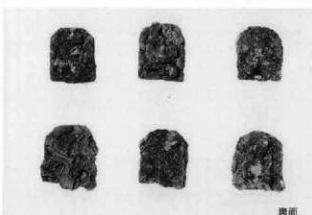
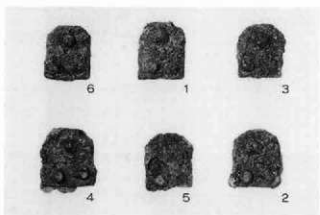
裏面

2. 鉄地金鋼張製留金具



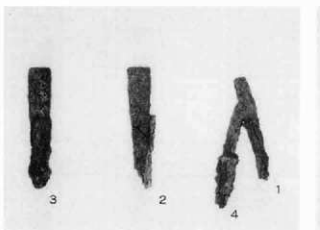
裏面

3. 鉄地銀板張製留金具



裏面

4. 鉄製留金具

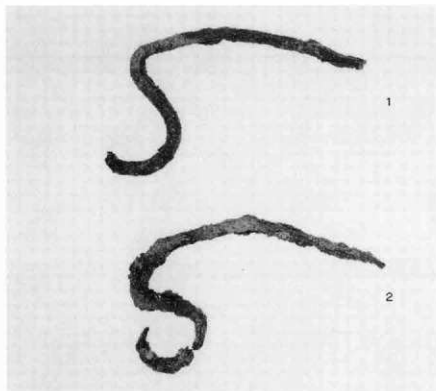


5. 鉄製工具

6. 鋼製筒形金具

7. 鋼製筒形金具

8. 錚子



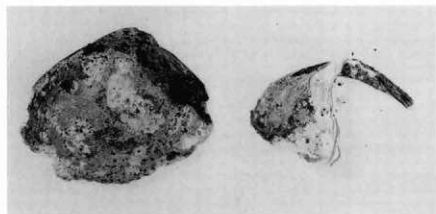
1. 石室吊手金具



2. 石室吊手金具



3. 桃栗核



4. ハマガリ



5. 櫛



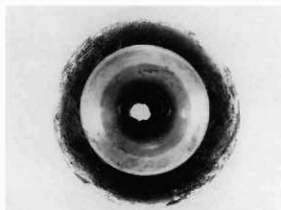
6. 石室内出土の各種不明の金属製品



1. 銅製水瓶



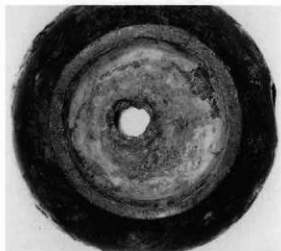
2. 銅製水瓶



3. 口縁部 (上方から)



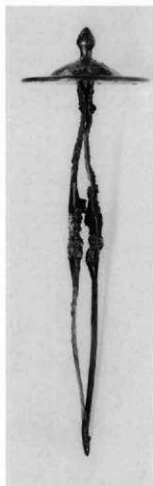
5. 蓋 (上方から)



4. 底部



6. 蓋 (裏面)



7. 蓋とピンセット状金具

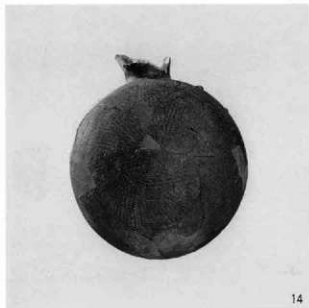


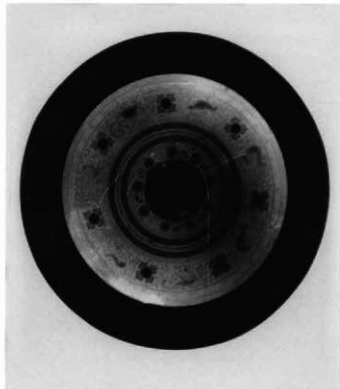
2. 蓮花水壺



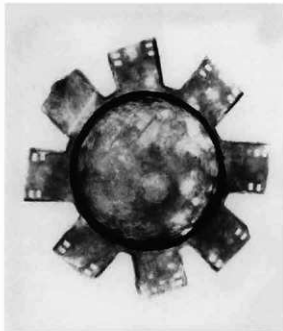
1. 蓮花水壺







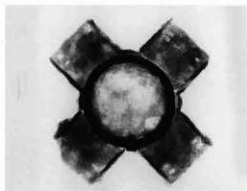
1. 獸帯鏡



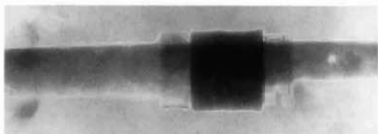
5. 鉄製雲珠



2. 頭椎大刀



6. 鉄製辻金具



3. 振り環頭大刀



7. 金銅製花弁形鈴付雲珠



4. 刀子



8. 金銅製花弁形鈴付辻金具



9. 銀装刀子



10. 銀装刀子
金屬鐸のX線写真

報告書抄録

ふりがな	わたぬきかんのんやまこふん
書名	綿貫観音山古墳Ⅱ
副書名	石室・遺物編
巻次	第2巻
シリーズ名	
シリーズ番号	
編著者名	大塚初重・梅澤重昭・小林三郎・森本岩太郎・平田和明・青木繁夫・平尾良光・榎本淳子・大西純子・早川泰弘・外山和夫・桜場一寿・山口 充・大谷 猛・飯島義雄・杉山秀宏・平野進一・佐藤明人・徳江秀夫
編集機関	群馬県埋蔵文化財調査事業団
編集機関所在地	群馬県勢多郡北橋村大字下箱田784-2
発行年	1999. 3. 25

ふりがな 所収遺跡	ふりがな 所在地	コード		北緯	東経	調査期間	調査面積 (㎡)	調査原因
		市町村	遺跡番号					
綿貫観音山古墳	高崎市綿貫町 字観音山	10202	1001- 00366	36°18'15"	139°06'49"	19670304 ∧ 19670314 19670725 ∧ 19670825 19671120 ∧ 19671206 19760401 ∧ 19790331	137㎡ 537㎡ 383㎡ 3,784㎡	桑園開発 史跡整備事業

所収遺跡名	種別	時代	主な遺構	主な遺物	特記事項
綿貫観音山古墳	墳墓	古墳時代	前方後円墳	埴輪、須恵器、土師器、鏡、 装身具、武器、武器、馬具、 工具、銅製容器、人骨 貨銭、鉄製品、須恵器 板碑、五輪塔	全長97m、6世紀 後半の築造
	墳墓	平安時代	墓域1基		
	墳墓	中世	墓塚		
	墳墓	近世	溝		
	生活址	近世 不明	井戸、建物遺構		

群馬県埋蔵文化財調査事業団
発行人 藤原 昌典 氏 55 歳

綿貫観音山古墳Ⅱ —石室・遺物編—

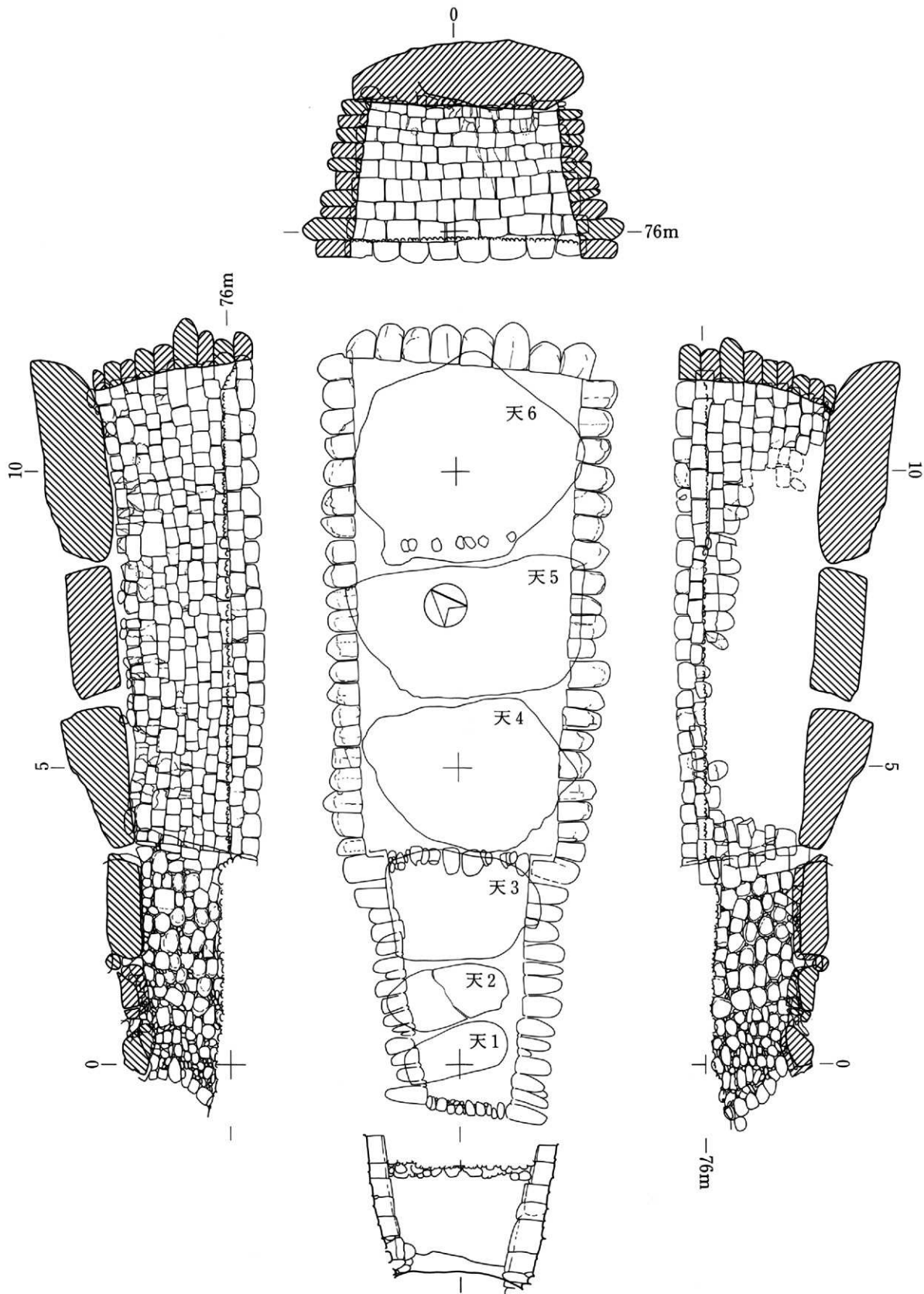


平成11年3月20日 印刷
平成11年3月25日 発行

編集・発行／群馬県教育委員会
〒371-8570 前橋市大手町1丁目1番1号
電話 (027) 223-1111 (代表)

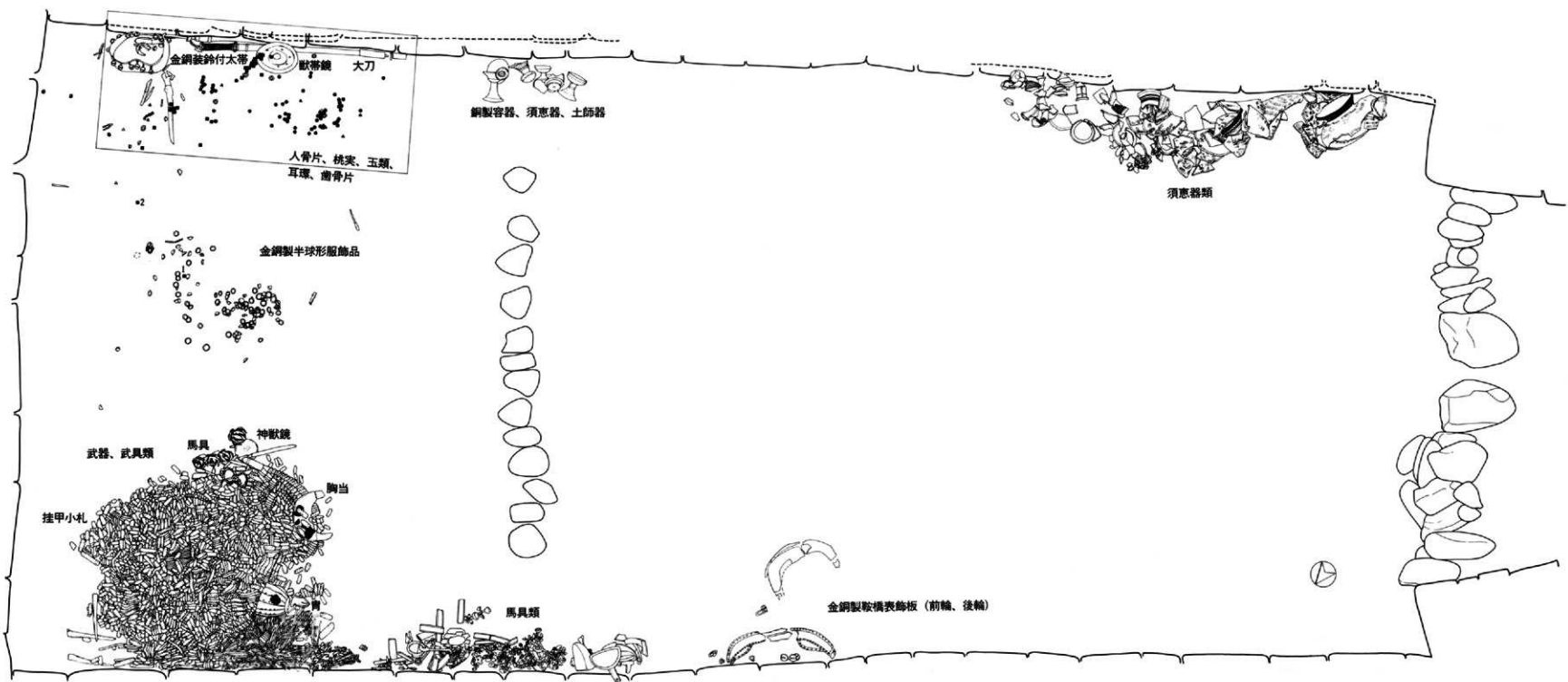
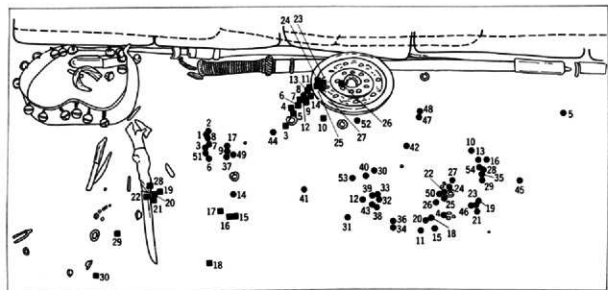
財団法人群馬県埋蔵文化財調査事業団
〒377-8555 勢多郡北碓村大字下箱田784番地の2
電話 (0279) 52-2311 (代表)

印刷／朝日印刷工業株式会社



付図1 石室展開図

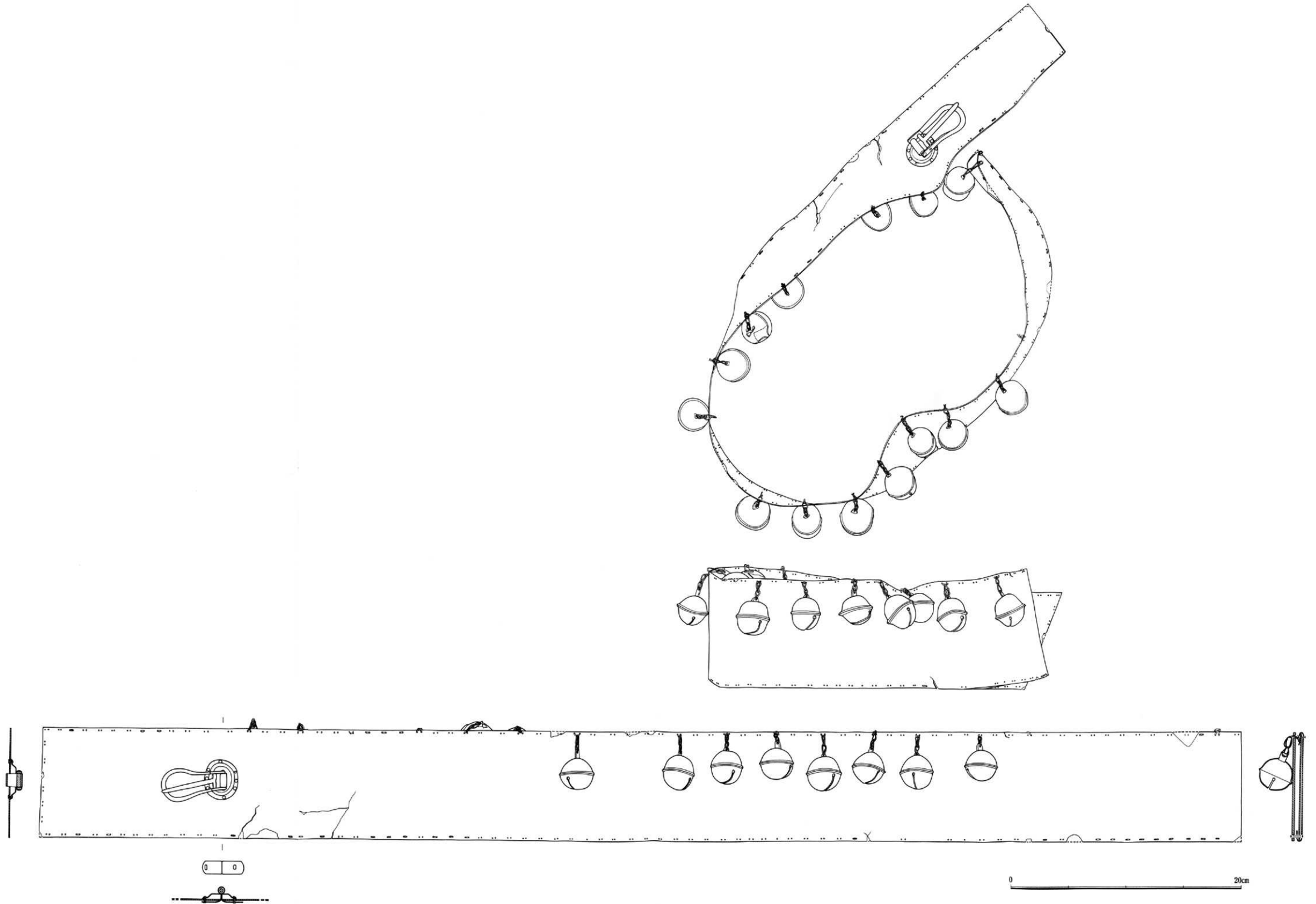
0 5m



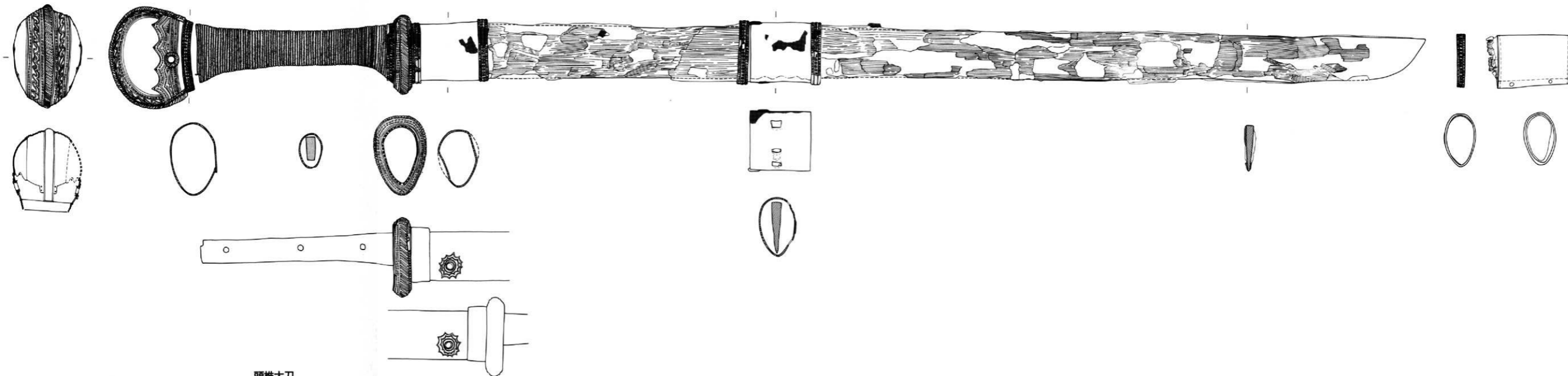
0 2m

- ガラス丸玉 △ 人骨
- 銀地鍍金空玉 ▲ 人歯

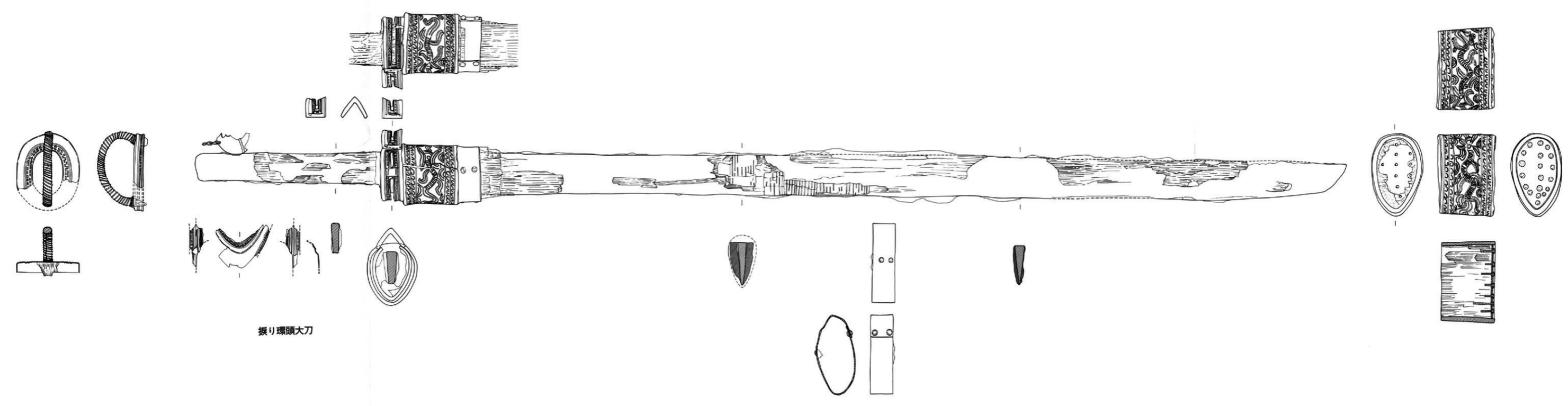
付図2 石室内出土遺物の位置



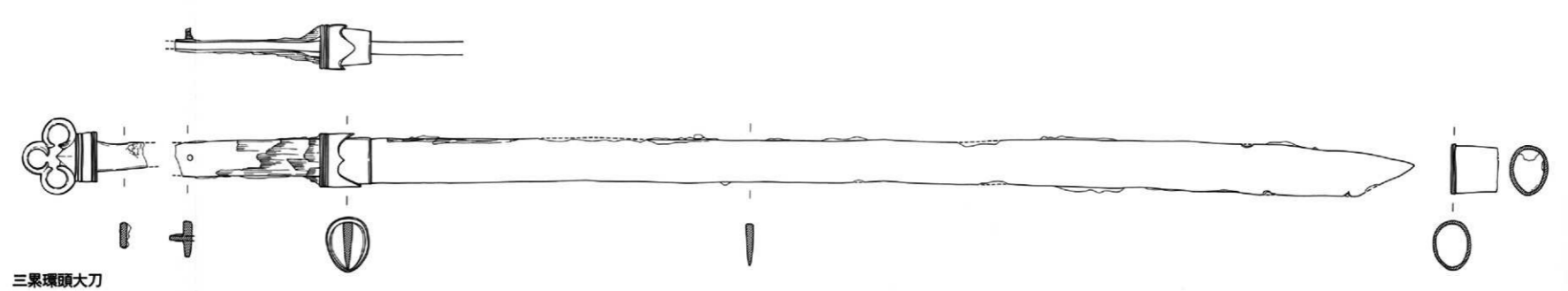
付図3 金銅製鈴付太帯



頭椎大刀



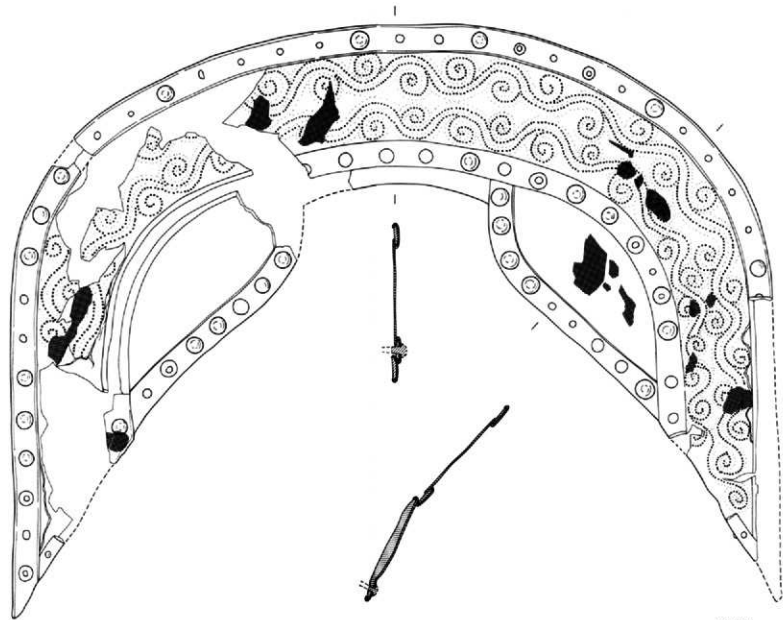
振り環頭大刀



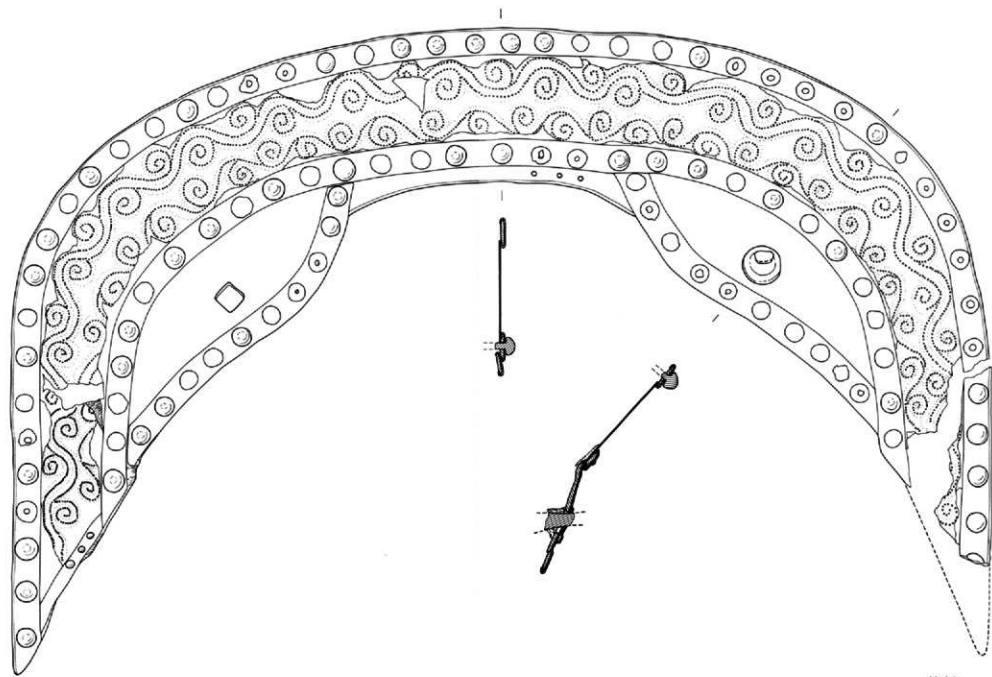
三累環頭大刀



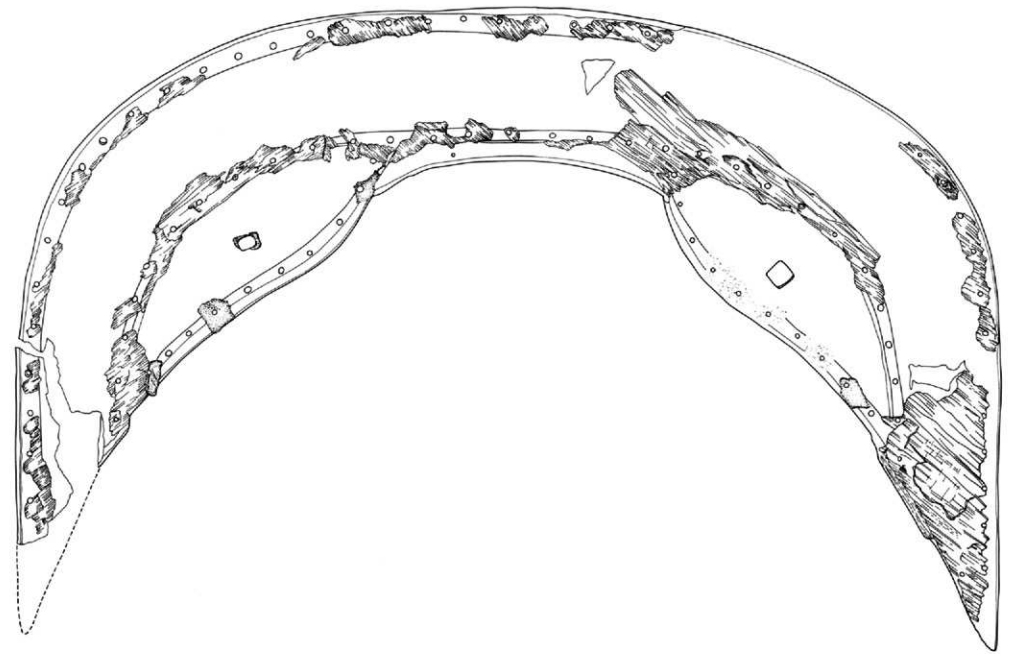
付図4 大刀



前輪



後輪



0 20cm

付図5 金銅製鞍橋表飾板