

報告

馬出古墳調査報告

熊本県玉名市玉名

田 添 夏 喜

一 所在地及び所有者

熊本県玉名市玉名字馬出四四九七の五(所在)

中尾和之(所有)

二 古墳の名称 馬出古墳

小字名(馬出)を採り教育委員会(市)で決定した。

三 発掘調査の目的

イ 採土工事にかかり、崩壊されるのでその事前に発掘調査を行うものである。

ロ 古墳の内部構造を明確にし、又築造の年代を知るため。

四 発掘調査の期間

第一期 昭和四〇年八月二十八日より

同年同月三十一日まで

第二期 昭和四〇年十二月二十四日より

同年同月三十日まで

第三期 昭和四一年三月二十八日より

同年四月三日まで

五 発掘調査担当者

総務

三ツ本太門(熊本県玉名市教育委員会 社会教育課長) 大塚英夫(同社会教育課長補佐 文化係長)

庶務

磯田 実(同 文化係)

発掘調査責任者

田添夏喜(玉名市文化財保護委員会副委員長 市立玉陵中学校教諭)

調査員

石原幸男(同委員 熊本県立玉名高等学校教諭) 高木瑞穂(同 同) 鶴上寛治(同 同)

県立玉名高等学校教諭)

協力者 荒木純治(玉名高校考古学部OB)

六 発掘調査結果について

(一) 序文

玉名市都心部の北方玉名平野をへだてた二㎞半、菊池川とその支流鏡川との中間に低い丘陵台地が広がる。この丘陵の南方は、平野部から比高三〇mの丘陵となり、裾部に馬出と小路の二小部落がある。昭和三九年度より建設はその東を南流する菊池川の護岸工事に着手、用土をこの地に求めた。この丘陵上に円墳があり、南裾には旧郷社玉名大神宮が鎮座してこの地域の深い因縁を踏っている。神宮の旧記に次の様なことが見える。

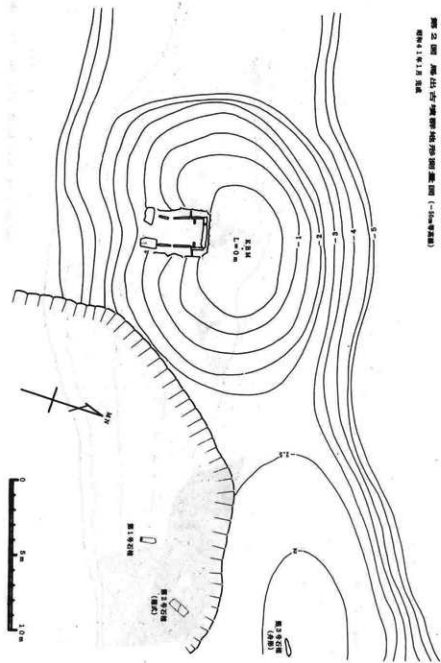
(前略)「朝廷守護常那ノ鎮座ト定メ玉ヒ國人中尾玉守命
 ノ其祭祀ヲ司トラシメ玉フ
 玉守始ノ名ハ中尾長守ト云フ
 土蜘蛛津類御追討之節時
 長守族人ヲ率テ官軍ニ属シ其日ノ先鋒トシテ大ニ戦功アリ
 テ時長守ヲ中尾玉守ト命メ其祭祀トラシメ玉フ玉守又ノ
 名ハ玉守守ト称ス
 古ハ部下ノ司官多其地ヲ今社家邑ト云
 フ又古語ニ相傳フ此地始土車ト云フ蓋シ土蜘蛛ノ名ニ
 依レルカ玉守名ニ改則神石ノ事ヲ保其後玉野ト称シ今又
 玉名ト改ム當社北八丁余ニ一ツ之塚有則朝津類カ城
 跡ト云傳フ」以下略

というのであるがこの社記の伝える「當社北八丁余ニ一
 ツ之塚有」というのが即ちこの馬出古墳を指すものでは
 ないかと考える。

この古墳は先年より土取り工事が行われ、山の下部が削
 り取られたため昨年(昭四〇)夏、数度の大降雨のため山
 崩れがして頂上古墳の墳丘はその半分を失ない、保存の手
 だてもない位まで及んだ。そこで止むなく、玉名市教育
 委員会は緊急措置として法の手続きをとり、発掘調査する
 事を決め、熊本県立玉名高等学校考古学部の協力を要請し
 それを敢行した。

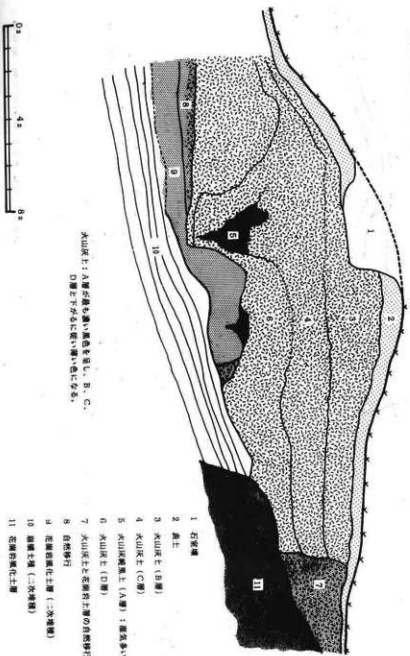
この古墳の四方約一八〇mの地点に裝飾で知られる熊本
 県指定史跡永安寺東西の両古墳と更に西約一〇〇mの地点

第10圖 熊本市玉名郡馬出古墳群位置圖(1/10,000)



第10圖 馬出古墳群位置圖(1/10,000)

馬出古墳群北側断面図 昭和41年3月30日



大塚区: A 層は馬出古墳群北側断面図、B、C、D 層は馬出古墳群北側断面図。

に大坊古墳があるがこれも装飾古墳熊本県指定史跡で知られている。何れも構造・文様の状態等、馬出古墳と類似の点が見られ、同時代築造のものと考えられる。

(一) 地形 (第1図)

高さ九二mの高峯を中心として東西に延びた玉名台地の湾曲の中に形成された東南端の地面よりの高さ三〇mの頂上に径約一五・高さ約五mの円墳がある。採土のため現在は封土の東南部の半分を超ゆる程度を失っている。

西方は裾を西へ伸ばし約百m続いた範囲は西隣りの玉名大神宮の社地で小さな谷となつて切れる。北方は直ちに四十五度の急傾斜面で深い谷となり自然の周縁の状態をつくる。

東北方二五mのところは扁平な小墳丘があり、これも南裾殆んどを失つてい。この地表下に船型石棺が収められていた。その墳丘より北の方は平坦になり三〇mに至つて又一つの墳丘を形づくものがあり、更に北はなつて急傾斜の谷となる。

東、北の傾斜面の墳丘裾は三段及至四段の段築のようになつてい。これは古墳造営の段築でなく、甘蔗畑の跡で山林開墾の名残りである。南方は採土場で今は当初の面影もなく、直ちに馬出及び隣りの小路の古部落となつてい。

(二) 墳丘 (第2図、第3図)

地上約三〇mの丘陵の上面殆んどが火山灰土からなり、高さ五m、裾部の径約一六mに築き上げられた円墳である。堆土の状態は石室壁の直下部になつて急に落ちこみ、約二m程度の厚みが最も濃厚な黒色を呈し、一mずつ上へ層をつくつて黒色がうすれ、表土近くになり人為的な封土の構築であることがわかつた。

古墳のある丘陵の裾を採土工事したため降雨のたびごとに上部が崩れ落ち、石室のあるところが殆ど垂直をなし絶壁をつくつてい。そのため墳丘の断面の状態がそのまま表れている。(昭和四一年四月三日現在追記)

(三) 主墳石室の内部構造 (第4図)

イ 羨門部

幅四〇cm、長さ一五〇cm、厚さ四〇cmの花崗岩の巨石を石に、それとは同じ大きさの自然石安山岩を六〇cmの間隔をもつて両側に立てる。しかし、以前の破壊によつてか右の石は四十五度、左の石は約三十五度、どちらも外側(南)へ傾いていた。築造当時の上に向けたの役目を持つ石があつて、その両側を割石の小口横みの石壁が玄室に続いてい。たであらうが、その状態は破壊されていて両側羨門の立石以外何も残つていなかった。

ロ 玄室内部構造

奥門からすぐ玄室になっていた。両側壁、奥壁の三面みな安山岩の割石を小口積みにし、間口を二 m 八 cm 奥行を三 m 五 cm の大きさに築き奥へ僅かに広がる梯形に囲んで上部へ漸次小さくし、床面より二 m 一 cm 、前方の奥門付近で一 m のところまで小口積みの壁は切れ、天井部全面失われてその石材も壁に使ったと考えられる石材の外は残っていないかった。近所の古老の話によれば大正中期頃に玉名大神宮の参道に記念碑を建設する際に石材をこの山の上より掘り出して碑石に当てたというが、この古墳の破壊が成はこのときではないかと考えられる。

玄室の奥壁に接し、平たい凝灰岩大小九割の切石を幅二 m 、奥行六六 cm 、高さ一 m 三 cm の箱型に組み、厨子型の石棺を設置してあった。

露出作業に際し厨子の前面に、両開き式の扉のようになつてはまっていた二個の大石は検視の結果断面の状態や右の形からして、厨子上部を被う天井石で、前面に支えるものがないたため、自体の重みと上部からの圧力によつて中央部より欠け落下したものであることがわかった。厨子内は凝灰岩の切った平石を二枚継ぎ並べ床をかけた床面をつくり、左端(西)を少し高く刻み上げ、二 cm 間隔に、径一六 cm 、深さ三 cm 程度に底を僅か平らに九底の穴を二個並べ

てあった。人骨は残っていなかったが、二人併葬の枕の備えつてである。

厨子正外面に縦二 m 一 cm 、横一 m 八 cm の広さの広場が設けられていた。奥門から奥道へつづく突き当りを副葬品置場としたのであろうか。その両側に壁面につけてそれぞれ一基づつの屍床が設けられ、右側では幅五 cm 、長さ一 m 八 cm の広さに凝灰石を切った平石四枚を敷き並べ、内側だけに厚二 cm 、長さ二 m に、二個の角石を三 cm の高さに取りつけて屍床の縁とし、左側では幅五 cm 、長さ一 m 九 cm の矩形に同質の幅二 cm 、長さ二 m の広さにつくり、平石四枚を並べて敷き、内側だけ右屍床同様に厚さ二 cm 、長さ二 m に二個の角石を三 cm の高さに取りつけて縁とし、屍床をつくらせてあった。

(四) 遺物とその出土状態

イ 遺物の種類

遺物は装身具、武器、馬具に大別される。先ず厨子型石棺内では特に目だつたものとはなく、鉄鍔片、刀子片等、合せて九点程度でまことに貧弱すぎる。

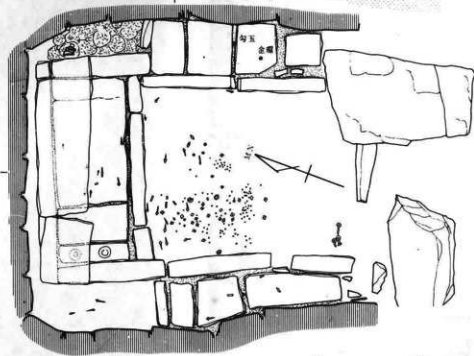
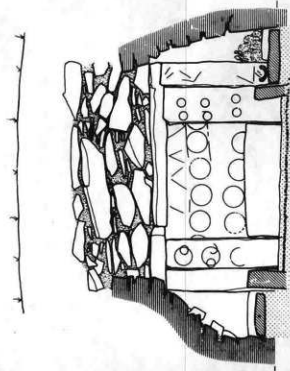
ロ 遺物の出土状態

東(右)屍床では中央部石敷の縫目より馬蹄勾玉一個、南寄りのところから金環一個、中央屍床縁の縫目付近から平根式鉄鍔一本とその他鉄片数片が出土した。

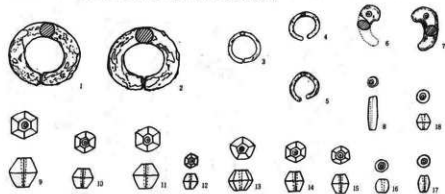
第4圖 馬出古墳石室実測図

熊本県玉名市玉名字馬出 昭和41年3月30日完成

凡 例	
○	銅環
◎	金銅環
⊖	鉄環
◇	水晶製切子玉
□	碧玉
▭	刀片
∴	ガラス小玉
○	鉄造飾り金具
○	骨
○	馬頭骨
○	粘土塊

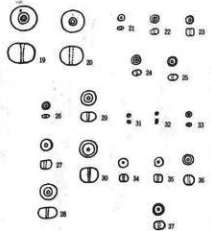


第6圖 馬出古墳出土副葬品実測圖



群	種別	材質	数
1	金銀鍍	銅	1
2	金銀鍍	銅	1
3	金銀鍍	金	1
4	金銀鍍	銅	1
5	金銀鍍	銅	1
6	青玉	水晶	1
7	青玉	水晶	1
8	青玉	水晶	1
9	切子玉	水晶	1
10	切子玉	水晶	1
11	切子玉	水晶	2
12	切子玉	水晶	1
13	切子玉	水晶	1
14	切子玉	水晶	2
15	切子玉	水晶	9
16	切子玉	水晶	1
17	青玉	水晶	1
18	青玉	水晶	1

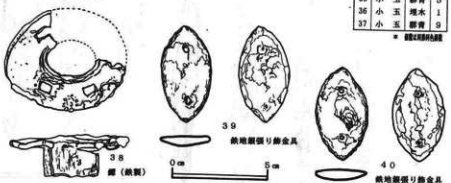
* 群に所属



ガラス類玉一覽表

群	種別	色	数
19	大玉	淡青	1
20	大玉	淡青	1
21	小玉	淡青	2
22	小玉	淡青	1
23	小玉	淡青	1
24	小玉	淡緑	1
25	小玉	淡青	3
26	小玉	淡青	4
27	小玉	淡青	1
28	小玉	淡青	1
29	小玉	淡青	1
30	小玉	淡青	1
31	小玉	黄	25
32	小玉	黄	7
33	小玉	淡青	24
34	小玉	淡青	9
35	小玉	淡青	5
36	小玉	埋木	1
37	小玉	淡青	9

* 群に所属

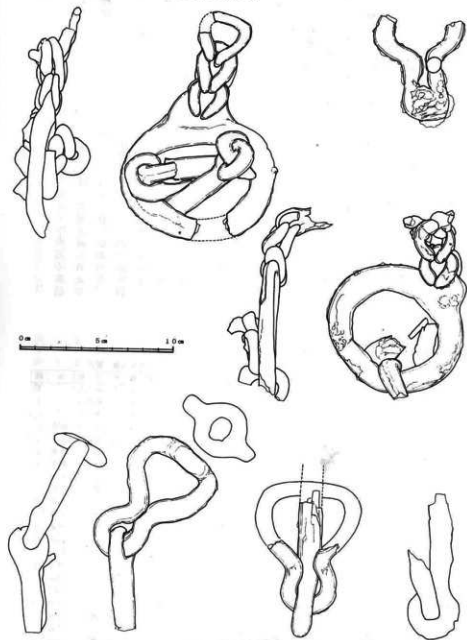


38 銅 (鉄製)

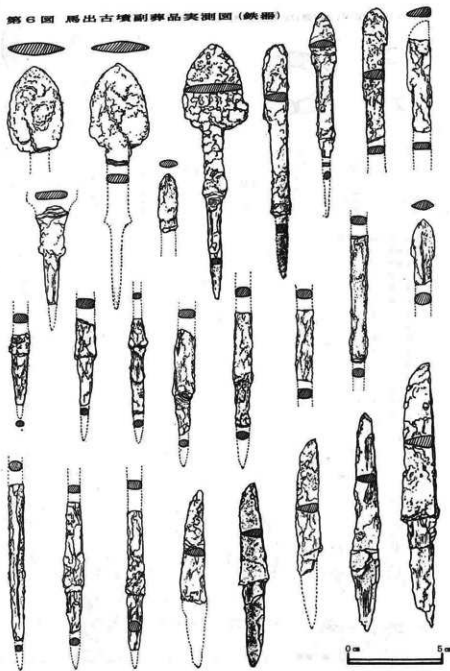
39 鉄地銀張り跡金具

40 鉄地銀張り跡金具

第7图 马山古墳副葬品実測図(馬具)



第6图 马山古墳副葬品実測図(鉄器)



西(左)屍床では銀環一對内一個は屍床上中央部の敷石の縫目から、他の一個は二一ほど離れた屍床障石外よりそれぞれ発見された。その他は五点程度の鉄片があった。石棺前面の中央広場では鉄鍔及び刀子、刀鐔や鉄片類数十点と、水晶製勾玉、切子玉、なつめ玉、そろばん玉等總數四十三個、ガラス製大玉二個、小玉百一個、碧玉管玉一個等の玉類と金銅環二個、長さ五cm、中央最大幅二・五cmの木の葉型をした馬具飾金具(鉄地銀張り)と考えられる同形二個、刀子五口等、玉類は大体まとまっていたが他の物を入り乱れた。中央広場の西北隅径一mの範囲内に集中的に出土した。

又石棺外東側壁との間では長さ一三〇cm、幅五〇cmの範囲に鉄鍔片四点的他に鉄地金銅張り飾金具の残欠一点があり、又石棺の奥外角右側壁の間の付近に馬頭骨の副葬があった。腐蝕が甚だしく、形状も把握困難の状態で臼歯の並ぶ顎骨の部分と認める程度であった。(鹿児島大獣医学部に送り調査中)この馬骨の副葬位置より対角線で結ばれた前面の西南隅に馬具としての轡が完全なすがたで出土した。

右棺外、西(左)側壁との間には鉄鍔片五六点が乱れて発見された。

Ⅵ 陪塚石棺 (第8図)

Ⅰ 第一号石棺
主墳の東方約二〇m、地上より十数mの、当時の南傾斜面に発見された。丘陵下部を採土工事によってえぐり取られ、多量の降雨によって崩壊しその土中にあつたもので、棺材凝灰岩の風化が甚だしく殆んど灰状に粉碎され、その一部分に朱の塗られた残片を認め得ただけで石棺の形式も全然確認することが出来なかつた。完全に近い人骨が遺存されながら、ばらばらに散乱した中に瑪瑙玉二個、ガラスの色小玉六〇個、滑石製の平たい玉一個を檢出した。尚人骨は採取して長崎大学医学部第二解剖学教室で調査中である。

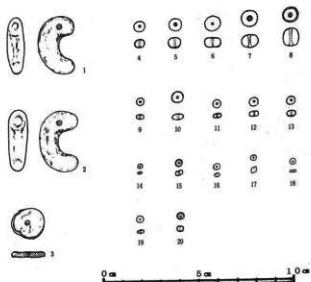
Ⅱ 第二号石棺 (第9図)

地上約二〇mのところ、第一号棺より約五mの斜上にあつた。第二号降雨の際上層が大規模に崩れ落ち、その断面に石棺の片方の側面が露出されたもので内側の幅三〇cm、長さ約一m九〇cmの大きな凝灰岩の大小七個の切石をもつて組合された箱式石棺で内部主体の人骨、副葬品等何も存置していなかつた。朱粉を豊富に使用し内部は真紅に染まり、床面は川原の石を敷き土のなない平坦地面下に埋すの厚めに粘土層に連した。蓋りきつめの平坦地面下に埋葬されていたが、元は墳丘があつた筈である。後世にこも

原産玉類一覽表

表	別	材	質	色	種
1	玉	ウラウラ	石	白	1
2	玉	ウラウラ	石	白	1
3	玉	ウラウラ	石	白	1
4	玉	ウラウラ	石	白	1
5	玉	ウラウラ	石	白	2
6	玉	ウラウラ	石	白	1
7	玉	ウラウラ	石	白	1
8	玉	ウラウラ	石	白	1
9	玉	ウラウラ	石	白	3
10	玉	ウラウラ	石	白	5
11	玉	ウラウラ	石	白	4
12	玉	ウラウラ	石	白	7
13	玉	ウラウラ	石	白	1
14	玉	ウラウラ	石	白	1
15	玉	ウラウラ	石	白	3
16	玉	ウラウラ	石	白	4
17	玉	ウラウラ	石	白	2
18	玉	ウラウラ	石	白	4
19	玉	ウラウラ	石	白	4
20	玉	ウラウラ	石	白	4

第8図 第一号石棺副葬品実測図



Ⅱ 第二号石棺 (第10図)

甘藷畑開墾で開かれたかとも考えられるが分らない。
第一号石棺の斜上六m、今は採土によってすっかり切り取られ空間になるが墳丘だけの北半が残っている。主墳の東方二七mの小墳丘の突端、表土下三〇cmの深さに埋葬されていた。付近の古老の話によれば明治の頃より部落民は香花を献じて礼拝してきたのが何時の頃ともなく草木の茂るに従い忘れ去られて今日ではかえりみる人もないようになつてしまつたといふことである。石棺は全長一m九二cm中央最大部の幅六〇cmあり、凝灰岩製割竹型の両端を円くつくり、棺蓋のみ両端に綱掛突起を刻みつけた船型石棺で棺身、棺蓋共一m四一cmのところ五一cmを懸き足して造つてあつた。棺底の片方に杖を刻みつけ、内部全面に糞味を帯びた朱粉を塗り、又は敷いてあり、頭部を東北方に向けて埋葬してあつた。

主体の人骨、副葬品共に残っていないが第二号棺と同様であつた。

Ⅲ 馬出古墳裝飾文様 (第11図)

昭和四十一年三月実施の第二期調査は主として全面的な総整理を行うことで、其中に裝飾文様の検出を含めていた。そこで先ず厨子内外の洗浄にかつた。その結果奥壁及び両側壁、前面左右の立飾石等に日文を確認した。一部

第10図 馬出古墳第3号石棺実測図

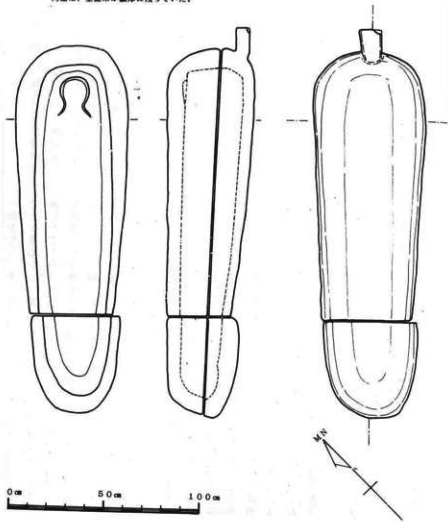
熊本県五名市玉名字馬出 昭和40年12月



備考：棺身、横蓋共に後部は別個の石材で造り足してある。（全部 露沢君）

内面は面の調整はよいが、外面は寛削りになっている。

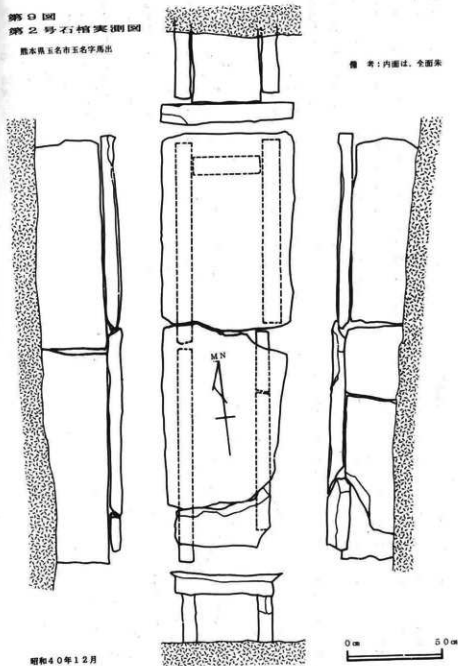
内面は、全面朱が剥離に残っていた。



第11図
第2号石棺実測図

熊本県五名市玉名字馬出

備考：内面は、全面朱



昭和40年12月

分外面の風化のため消滅したところも少なくなかった。

イ 厨子内奥壁

横二 m 、縦一 m の平面に削り均らされた凝灰岩のほぼ中央に、径二 cm の円をコンパスをもつて線刻し、六個同大に二行に並べてあった。僅かに列の乱れがあり、石面の左右、上下に二 cm ほどの空間をとっており、各円の空間に大きな顔面文を配した一つおきに朱を塗った痕跡が僅かながら認められた。

ロ 右側壁

縦一 m 、横八 cm の壁面を中央よりやや上部中心に径二 cm 同大の円を四個縦横に並べ線刻してあった。円内に朱を塗ったであろうが消滅して見ることができなかった。

ハ 左側壁

左側壁は右側壁に対称させ、その配置構成にも細心の配慮が行届いていることに気付く。各円の間の空間に三角形斜線と考えられるものが僅かに認められた。又コンパスが不完全のため生じた二重になった部分が目につき、興味的であった。

ニ 外部正面の両立石

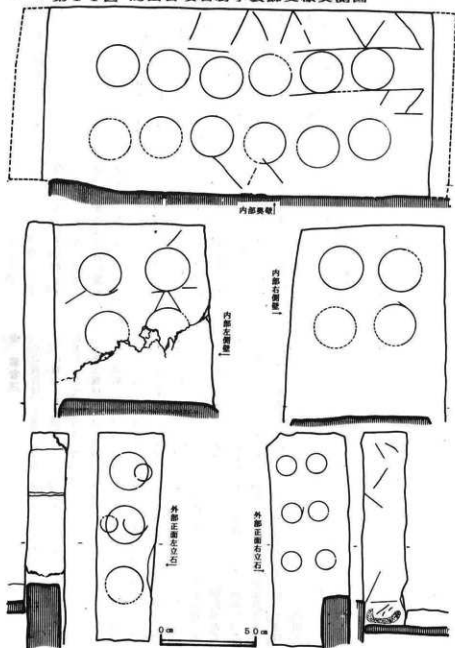
左右では縦一 m 一 cm 、横幅三 cm の凝灰岩の石面に、中央に径二 cm の円を縦に三個、第一円と第二円を九 cm の間隔に、第二円と第三円を一 cm の間隔をおいて並べ、第

一円では円周上の右に中心をやや右に寄せた半径四 cm の小円一個を配し、第二円では円周上の左に中心をやや右に寄せて一つ重ねかけ、更に右にかけた小円では左と同じ右を計面したのであるが、コンパスの脚がずれるも途中で中止したかと思われる痕跡があり興味をそそるものである。第三円は二 cm の間隔で第二円の径に同じ大きさをもつて刻みこみ下半分が磨滅し見えていなかった。この石に接した厨子型石棺の左側壁の小口には中央よりやや上に二本の平行線を横に入れたものがあつた。

右の石では四 cm 幅の面にやや上に寄せ小円を二個ずつ横に並べたものを三段におき、上段では上縁より一 cm 下に径一 cm の小円を五 cm 間隔で横に二つ、中段ではそれぞれ一五 cm 下へ同大小円を少しせまくした間隔に同じように並べようとしたであろうが左円のコンパスが、左回しに引いた片脚が右に上げるひょうしに急に開いて結ばらないままになっている点が目についておもしろい。下段ではそれより一六 cm 下にこれも同大小円を七 cm の間隔で横に並べ

更

第 11 図 馬出古墳石厨子裝飾文様実測図



っていた。

七 古墳の処置について

調査完了後、解体し玉名大神宮境内に復元して保存することとなったので、石材は山の下におろして付近の空地に集積した。現今の造園ブームで盜掘、散逸には充分の警戒を払っている。採土現場の整理次第その工事に移る。

八 出土品の処置について

出土品は全部一応簡単な整理を行ない、実測、開大の図を作製し、復元接合出来るものは残らずそれを行って、有彩色・無彩色の二枚の写真を撮り、発見届、及び遺物保管証を取りまとめ法上の処置を済ました。現品は特に紛失盜難、破損等なき様充分の注意を払い、玉名市教育委員会に保存箱に整理し、出土品登録簿に記載した後、当委員会で事務局金庫に格納している。玉名市文化会館の完成後は、この中の博物館展示室に出陳し一般の參觀に供することになっている。

(昭和四一年三月脱稿)

※ 編者注

この報告は、玉高考古学部報第18号(昭和四十二年七月十九日)に報告された原稿に若干の補記を加え、県・国への正式報告にあてられたもののようである。

玉高部報18号には、発見のいきさつを次のように記す。

「(前掲) 菊池川護岸工事の採土にかり、昭和四十年五月長端部に横穴式石室墳を中心とする数基の古墳が発見された。今は採土により崩壊している約二メートルの角積斜面にも採土工事によって船型石棺(第一号)らしいものが出土した。ついで、四十年七月間じようにして、それより約五メートル上部より箱式石棺一基が発見された。その西方上端に二メートルの墳丘がある。横穴式の小口積みの石室をようする大古墳であることがわかった。」

編者も当時、考古学部三年であり、第二号石棺を田先生と本田功・赤瀬恵らと共に深夜で発掘した。深夜の朱の鮮やかさは今も鮮明である。

(西田)



馬出古墳石室調査時写真



1 採土現場と高出古墳

丘陵の頂部に平塚された墳形が見えてくる



2 全土 墳丘地層断面の状況

上部の黒い部分は火山灰工で、4段に分れる



3 地表面下80cmのところで、積石のみたれた状態
 小口積み石の壁面が破壊され、石崩れ付直に石材は
 崩落していた。中央左端に基門石が僅かに見えている



4 全上正面 玄室中央及び石崩れ付直



5 1.80mの地表面下 玄室中央及び石崩れ付直と基門の一部



5 1.80mの地表面下 玄室中央及び石崩れ付直と基門の一部



7. 主室内北壁に接し敷置された石厨子正面露出状態



8. 全上 落下している墓石を撤除したところ、及び崩壊石積の状態で
石室上部及び大形部は全面破壊され、石材は持ちあがられたが残つて
いた。



9. 両壁をまた石厨子
落ちていた墓石係いたところ



10 完全露出を終えたあとの境内
中央、墓石及び副葬品あり。左、死床 正面、厨子型石棺
右、死床



11. 精密調査を終じたあとの石室の全容

てまで二箇の巨石は基門の両側の柱石。左石は35度、右石は45度共に南に傾いていた



12. 北窓室から見た基門部

左石は花崗岩の切石、右石は安山系の自然石、右の黒い角石は左死床後部の礎石でこの石の左下に「つわぶ」桶があった。中央五段の角石は右死床柱石の一部

13. 床面の精密調査を終じたあとの内部



14

床面の精密調査を終じたあとの様子内



15 石元床、厨子内、築造副葬品置場?の一部
この死者内に鉄金釧1個、メノウ玉1個、鉄鍔片数個があった



16 主墳より25mの処にある船型石棺を埋奉した墳立を望む
石棺の中にも入り、東北より西倉谷に切取されている



17 船型石棺内部の跡と終むとの状



18 精密調査を終え、清掃された船型石棺の内部



19 清掃後の獅子型石棺正面

下左五光寺 中割墓場置場？ 石を元座9-1部



21 土境より切崩された石段の裾部を現下寸 (約30mのこさ)



20 稲虫園と終了たあとの実室内中央部

石階内五光五光の部分に「王冠」状の彫刻が基中の
に彫られていたこと。一面に五光が敷いてあつた



22 獅子丹床石左端に掘られた穴

平66cmの取石の端に神像(高14cm 深33cm)の穴は
丸車に20cmの隙かきこめて二個並べて納めこまである。



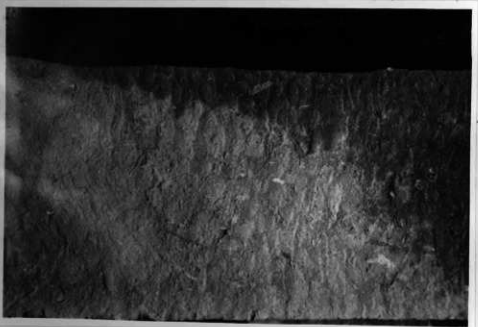
23 玄室内石(兼)元床敷石・障石及石側壁石積の状況



24 玄室内左半部の状況を示す
上、右側の石積、中左死床、下、敷道、副葬品がみえる
お石獅子左半部床面の柱の跡がみえる



25 石階付石垣即石階石壁
壁10層目位に1層目と2層目との間に隙間がみえる。この隙間は
10層目位の石垣の基礎の柱の跡がみえる。この隙間は隙間の



26 石壁 基礎石垣



27 馬目 壺の出土状況



28 全上 細部



29 左元床より壁の細部

床面は石敷でその上面に土砂がうすく敷いてあつた。この床面から
鍔貫鏝1対と刀子、鍔鏝1対等出土した



30 玄室壁石積み細部の状態

石室の解体作業に際し駒子製壁石をに取り去つたあと。



31 鋼板の溶接部を拡大して撮影した様子

鋼板の溶接部を拡大して撮影した様子。溶接部には、溶接金属の析出物や、母材金属の組織変化が観察される。また、溶接部には、溶接金属の析出物や、母材金属の組織変化が観察される。



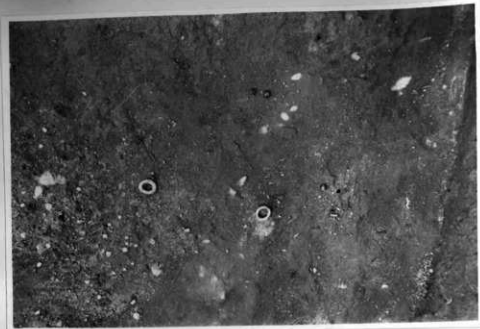
32 鋼板の溶接部を拡大して撮影した様子



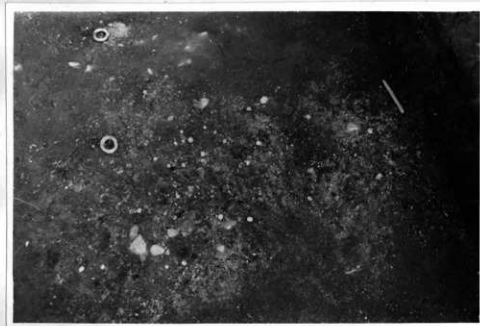
33 破断部 (鉄製)



34 鋼板及び各種玉類の出土状況
実室内中央部掘り出し



35 金銀器及び各種玉類の出土状態
玉室中央部子室への付立



36 全上 各種玉・銀器及び金銀器の出土状態

37 第2号石棺 床面部分

一面に土が押し込まれ、その上に骨くま跡を散らしてあつたが



38 第2号石棺の内部





40 金粟銀の出土状況
 右(墓)死床土蓋門部ゆとり



41 墓3号石棺の出土状況



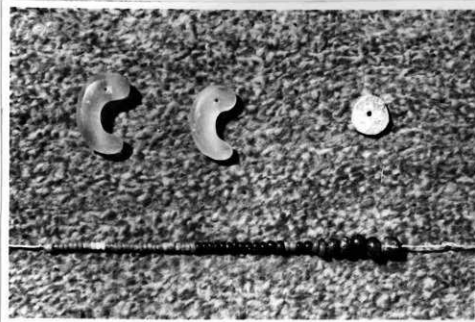
42 全土 移墓を閉じた墓の状況
 内部土埴し 副葬品も認められなかった



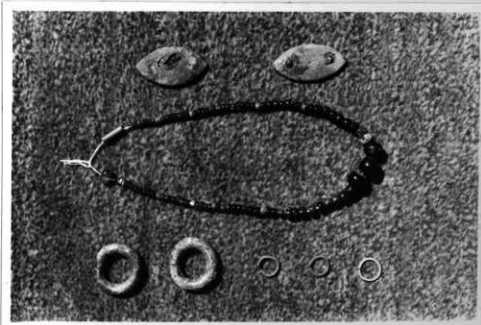
43 第2号石室（竊穴）積石及び石室 墓室開口部の状況



44 馬出古墳 墳丘断面
 表11部は全部火山灰土
 453041年4月当時の状況



45 第1号石室内出土の各種玉類
 上左2個メノウ、上右水晶製玉、下ガラス小玉



46 主室石室内出土の副葬品
 上2個 黒曜石製（或は燧石）中6粒玉類 下2個 金銅環
 下中2個 銅製環 下右 金製環



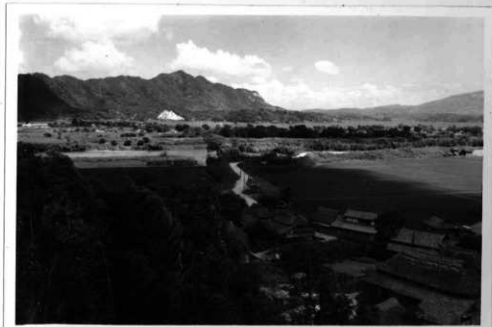
47 主墳出土装具類 水晶製各種玉類
 現存先・VOPVSE: フツノ王 曲上



48 全上 上 ガラス製・管玉 下全上



49 採土場と 馬出古墳 墳丘
 中央新直地頂 第3段(築)墳丘 左ノ基(1部分)墳丘



50 馬出古墳より東300呎
 遺跡の山麓の3角に穴け(第9の頂上)か山下(第40.5号墳跡)也



51 尾出古墳より王名草野を望む

水鏡山
山下古墳 (山崎の倉中(1))

竹林野田

王草野 二草
王草野 草野

王名草野

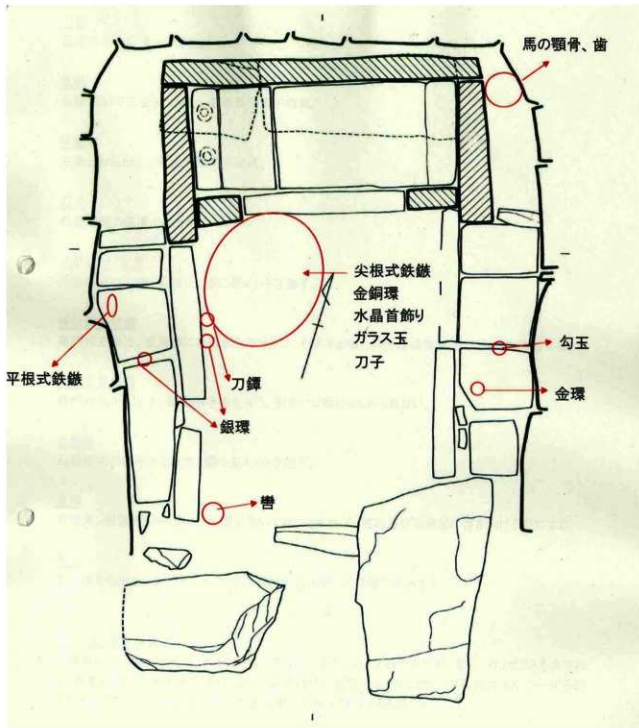
尾出古墳

尾出古墳

王名草野

尾出古墳の古墳の一部

尾出古墳



馬出古墳石室内遺物出土位置図



装身具



武器



馬具等

馬出古墳石室内出土遺物