

平成 29 年度 調査報告書

2018

札幌市教育委員会

平成 29 年度 調査報告書

2018

札幌市教育委員会

例 言

- 1 本書は、札幌市教育委員会が、国庫補助金（国宝重要文化財等保存整備費補助金）を受けて、平成29年度に実施した市内遺跡発掘調査等事業に係わる調査報告書である。
- 2 事業期間は、平成29年4月10日～平成30年3月31日である。
- 3 平成29年度には、市内遺跡発掘調査等事業として、市内で計画される各種の開発事業に先立ち、埋蔵文化財包蔵地の保存・保護を図る資料とするため所在調査7件、試掘調査25件を実施した。
- 4 調査業務は、札幌市市民文化局文化部文化財課が担当し、仙庭伸久・柏木大延・小針大志・野月寿彦が従事した。
- 5 本書の執筆・編集は、札幌市市民文化局文化部文化財課小針・野月が行った。
- 6 本書は、所在・試掘調査及び工事立会を実施したすべての地区について一覧表・位置図に掲載するとともに、それらの調査結果についてその概要を報告するものである。
- 7 本書では、位置図の背景として、札幌市共有基図（平成25年度版）を使用した。
- 8 本書では、各調査実施箇所背景として、札幌市が所有する航空写真データ（平成25年度撮影版）を使用した。
- 9 調査で発見した資料は、札幌市市民文化局文化部文化財課で保管している。

凡 例

- 1 各調査の項目、挿表、挿図、写真図版に付した整理番号は、各種開発事業に係わる協議毎に札幌市で任意に付した整理番号である。
- 2 所在・試掘調査位置図に示した周知の埋蔵文化財包蔵地及び可能性地の範囲は、平成30年1月31日現在のものである。
- 3 試掘坑の土層断面模式図は、各調査の内容を把握するために必要となる代表的な試掘坑の土層断面を抜粋し掲載したものである。
- 4 土層断面模式図では、焼土（炉跡を含む）に50%網掛けを、黒色ないし黒褐色を呈する土層に30%の網掛けを、暗褐色ないし暗灰色を呈する土層に15%の網掛けを施した。また、遺物が出土した試掘坑では、出土した層の横に「土器▶」等と、炭化物を含む層については、層の横に「炭化物▶」と記載した。
- 5 試掘調査実施箇所における調査対象範囲を白枠で、また、すべての試掘坑を白塗りで表示した。
- 6 本文中及び挿図で使用した遺構等の略号は、下記のとおりである。
HP(House Pit)：竪穴住居跡、HE(Hearth)：炉跡、PT(Pit)：土坑、TT(Test Trench)：試掘坑
- 7 本報告書で用いた北(N)方位は、すべて真北である。
- 8 挿図の縮尺は、個々にスケールを入れて示した。縮尺率は下記のとおりである。
試掘調査実施箇所：1/1000、1/2000、1/2500、1/4000、1/5000、1/6000、1/8000、1/10000
土層断面模式図：1/40、1/60
- 9 写真図版の縮尺は、現場写真については任意で、遺物写真については2/3、1/3である。

目 次

第1章 調査に至る経緯	1
第2章 所在調査	1
第3章 試掘調査	7
第4章 工事立会	36

挿図目次

第1図 所在・試掘調査 及び工事立会位置図 (1)	2	第10図 整理番号 14-3-312 試掘調査実施箇所	15
第2図 所在・試掘調査 及び工事立会位置図 (2)	3	第11図 整理番号 14-3-312 試掘調査土層断面模式図	16
第3図 所在・試掘調査 及び工事立会位置図 (3)	4	第12図 整理番号 14-3-321 試掘調査実施箇所 及び土層断面模式図	17
第4図 所在・試掘調査 及び工事立会位置図 (4)	5	第13図 整理番号 15-3-301 試掘調査実施箇所 及び土層断面模式図	18
第5図 所在・試掘調査 及び工事立会位置図 (5)	6	第14図 整理番号 15-3-319 試掘調査実施箇所 及び土層断面模式図	19
第6図 所在・試掘調査 及び工事立会位置図 (6)	6	第15図 整理番号 15-3-323 試掘調査実施箇所 及び土層断面模式図	20
第7図 整理番号 10-3-318 試掘調査実施箇所 及び土層断面模式図	12	第16図 整理番号 16-3-304 試掘調査実施箇所 及び土層断面模式図	21
第8図 整理番号 12-3-301 試掘調査実施箇所	13	第17図 整理番号 16-3-305 試掘調査実施箇所	22
第9図 整理番号 12-3-301 試掘調査土層断面模式図	14	第18図 整理番号 16-3-305 試掘調査土層断面模式図	23

第19図	整理番号 16-3-312 試掘調査実施箇所 及び土層断面模式図	24
第20図	整理番号 16-3-312 試掘調査土層断面模式図	25
第21図	整理番号 17-3-302 試掘調査実施箇所 及び土層断面模式図	26
第22図	整理番号 17-3-303 試掘調査実施箇所 及び土層断面模式図	26
第23図	整理番号 17-3-306 試掘調査実施箇所 及び土層断面模式図	27
第24図	整理番号 17-3-307 試掘調査実施箇所 及び土層断面模式図	28
第25図	整理番号 17-3-308 試掘調査実施箇所 及び土層断面模式図	29
第26図	整理番号 17-3-309 試掘調査実施箇所 及び土層断面模式図	30
第27図	整理番号 17-3-315 試掘調査実施箇所 及び土層断面模式図	31
第28図	整理番号 16-2-317 試掘調査実施箇所 及び土層断面模式図	32

第29図	整理番号 16-2-318 試掘調査実施箇所 及び土層断面模式図	32
第30図	整理番号 17-2-301 試掘調査実施箇所 及び土層断面模式図	33
第31図	整理番号 17-2-303 試掘調査実施箇所 及び土層断面模式図	33
第32図	整理番号 17-2-304 試掘調査実施箇所 及び土層断面模式図	34
第33図	整理番号 17-2-306 試掘調査実施箇所 及び土層断面模式図	34
第34図	整理番号 17-2-307 試掘調査実施箇所 及び土層断面模式図	35
第35図	整理番号 17-2-308 試掘調査実施箇所 及び土層断面模式図	35
第36図	整理番号 17-3-003 工事立会実施箇所 及び土層断面模式図	38
第37図	整理番号 17-2-304 工事立会実施箇所 及び土層断面模式図、遺構実測図	38

挿表目次

第1表	平成29年度所在調査一覧	1	第3表	平成29年度工事立会一覧	37
第2表	平成29年度試掘調査一覧	11	報告書抄録		57

図版目次

図版1	所在調査	39	図版10	整理番号 17-3-307 試掘調査	48
図版2	整理番号 10-3-318 試掘調査	40		整理番号 17-3-309 試掘調査	48
	整理番号 14-3-312 試掘調査	40	図版11	整理番号 17-3-308 試掘調査	49
図版3	整理番号 12-3-301 試掘調査	41	図版12	整理番号 17-3-315 試掘調査	50
図版4	整理番号 14-3-321 試掘調査	42		整理番号 16-2-317 試掘調査	50
	整理番号 15-3-301 試掘調査	42	図版13	整理番号 16-2-318 試掘調査	51
図版5	整理番号 15-3-319 試掘調査	43		整理番号 17-2-301 試掘調査	51
	整理番号 15-3-323 試掘調査	43	図版14	整理番号 17-2-303 試掘調査	52
図版6	整理番号 16-3-304 試掘調査	44		整理番号 17-2-304 試掘調査	52
	整理番号 17-3-302 試掘調査	44	図版15	整理番号 17-2-306 試掘調査	53
図版7	整理番号 16-3-305 試掘調査	45		整理番号 17-2-307 試掘調査	53
図版8	整理番号 16-3-312 試掘調査	46	図版16	整理番号 17-2-308 試掘調査	54
図版9	整理番号 17-3-303 試掘調査	47	図版17	整理番号 17-3-003 工事立会	55
	整理番号 17-3-306 試掘調査	47		整理番号 17-3-006 工事立会	55

第1章 調査に至る経緯

札幌市市民文化局文化財課（以下「文化財課」）では、公共工事担当部局と緊密な連絡・調整を行い、埋蔵文化財の保護と円滑な公共工事の推進との調和を図るために、札幌市工事担当部局に対して文書で照会し、回答を受けた事業計画については、埋蔵文化財包蔵地分布図等と照合を行っている。照合の結果、周知の埋蔵文化財包蔵地内で計画されている事業については、事業計画段階で埋蔵文化財に関する事前の協議が必要である旨を通知し、また、周知の埋蔵文化財包蔵地の隣接地で計画されている事業、おおむね10,000㎡以上の大規模な土木工事が計画されている事業（以下「大規模開発」）、既往の調査成果から今後も新たな埋蔵文化財が発見される可能性が高いものと考えられる琴似川流域、伏龍川流域、モエ沼周辺の「埋蔵文化財が発見される可能性が高い地区」（以下「可能性地」）で計画されている事業について、事業計画段階で埋蔵文化財に関する事前の協議を行うことが望ましいものと回答している。平成29年度の公共事業に伴う「埋蔵文化財保護のための事前協議について」（以下「事前協議書」）の提出件数は、平成30年1月31日現在で30件（うち道路等管路工事10件）である。

民間事業については、公共事業における埋蔵文化財保護のための取扱いに準じ、文化財課が各種の開発事業計画との調整を行っている。平成29年度の民間事業に伴う調整協議書の提出件数は、平成30年1月31日現在で21件（うち道路等管路工事10件）である。

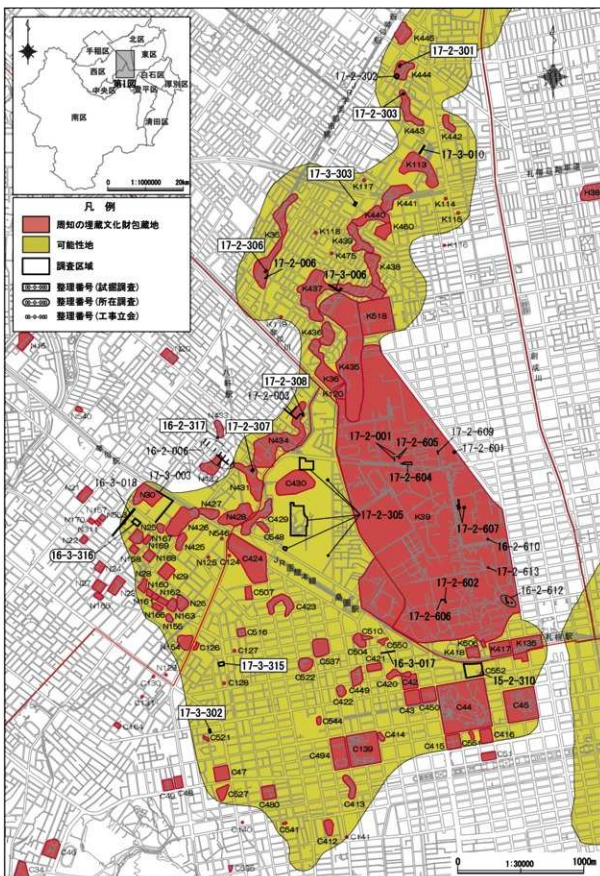
第2章 所在調査

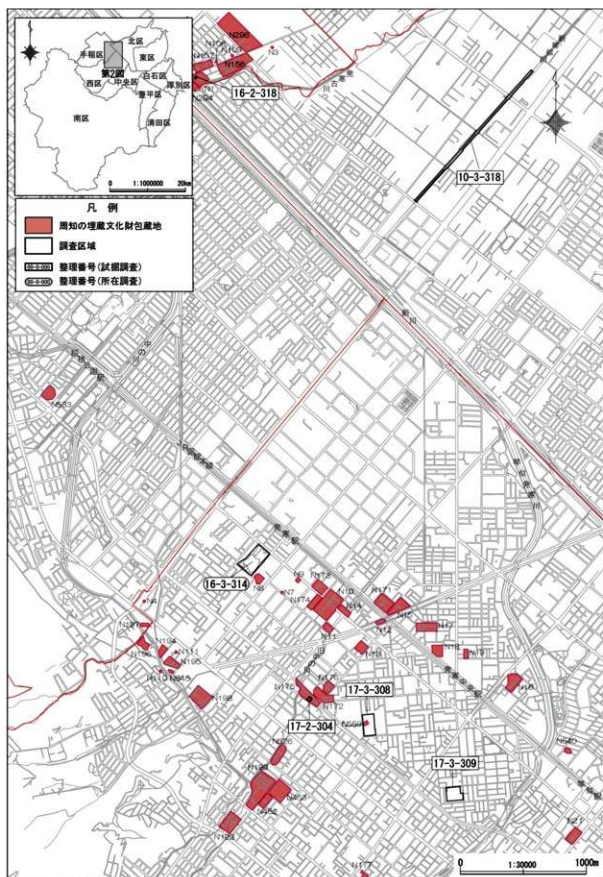
平成29年度に実施した所在調査は7件であり、調査対象面積は約325,144㎡であった。所在調査の一覧を第1表として、所在調査の実施位置を第1・2・4・6図に掲載した。

事業の内訳は、公共事業7件であり、可能性地に該当する事業が3件、大規模開発に該当する事業が4件であった。これらの事業に伴う所在調査の結果、新たな埋蔵文化財包蔵地は確認されず、整理番号17-3-304の未調査区域を除き、すべて工事に着手して差し支えないものと判断された。なお、整理番号17-3-304の未調査区域については、改めて所在調査を実施する予定である。

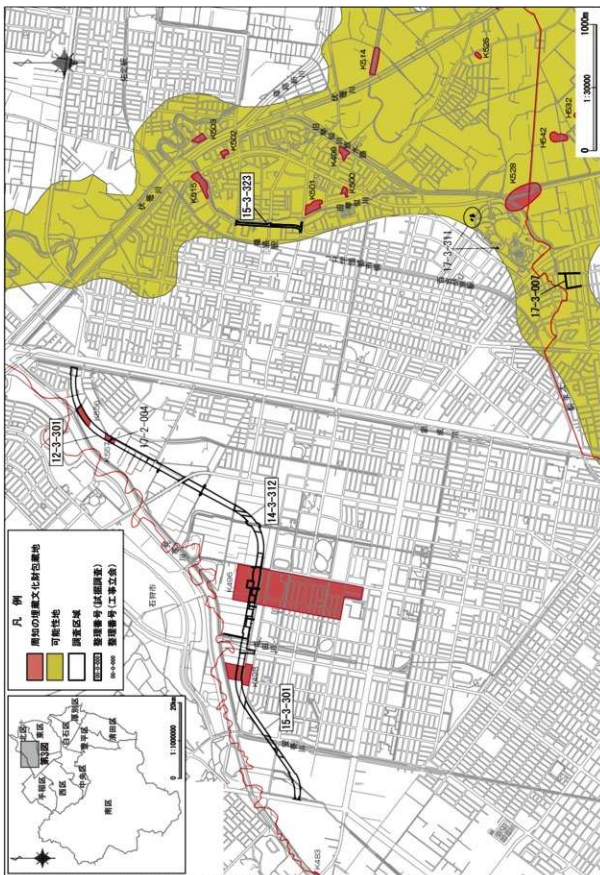
第1表 平成29年度所在調査一覧

通し番号	整理番号	周知の埋蔵文化財包蔵地	所在地	調査面積(㎡)	事業者	事業種別	調査後措置
1	16-3-314	周知外 (大規模開発)	札幌市西区発寒8条13丁目	28,684.00	札幌市	公園造成	工事着手可
2	16-3-315	周知外 (可能性地)	札幌市東区北26条東22丁目	4,512.00	札幌市	公園造成	工事着手可
3	16-3-316	周知外 (可能性地)	札幌市西区二十四軒4条2丁目	2,039.00	札幌市	公園造成	工事着手可
4	17-3-301	周知外 (可能性地)	札幌市東区伏古3条3丁目	18,083.99	札幌市	住宅	工事着手可
5	17-3-304	周知外 (大規模開発)	札幌市白石区菊水元町9条1丁目	2,400.00	札幌市	道路	工事着手可 未調査区域
6	17-3-305	周知外 (大規模開発)	札幌市南区常盤2条3丁目	22,192.00	札幌市	学校建設	工事着手可
7	17-3-314	周知外 (大規模開発)	札幌市東区中沼町	247,233.00	札幌市	その他開発	工事着手可

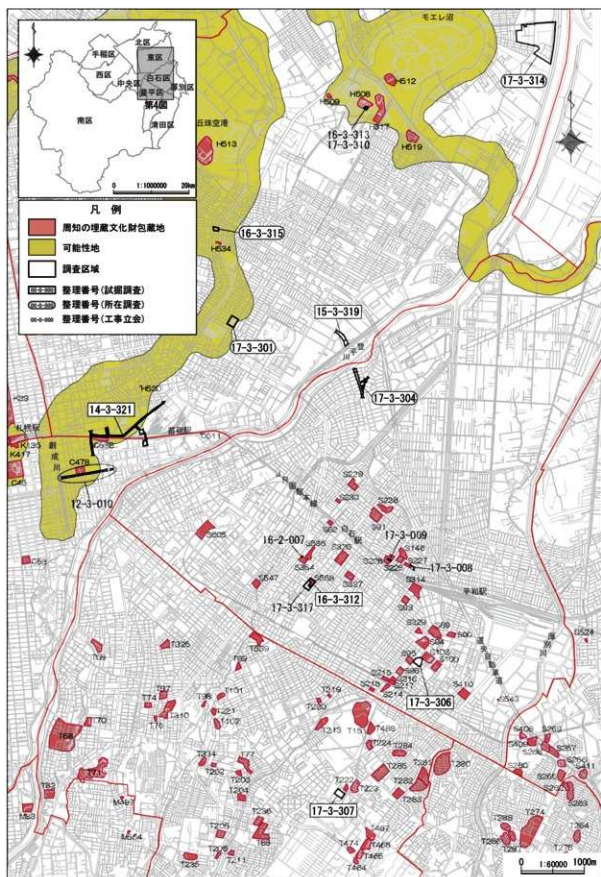




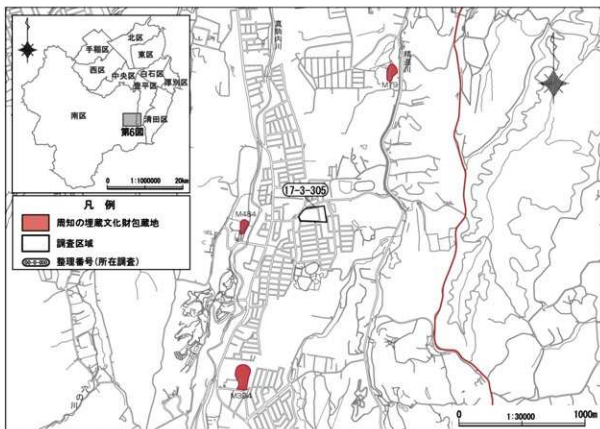
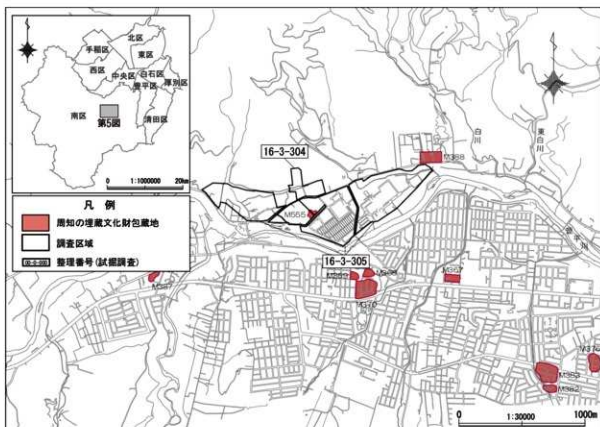
第2図 所在・試掘調査及び工事立会位置図(2)



第3図 所在・試掘調査及び工事立会位置図(3)



第4図 所在・試掘調査及び工事立会位置図(4)



第3章 試掘調査

平成29年度に実施した試掘調査は25件であり、調査対象面積は約275,060㎡であった。試掘調査の成果は一覧を第2表に、試掘調査の実施位置を第1～5図に掲載した。

事業の内訳は、公共事業17件、民間事業8件（会社組織4件、個人4件）であり、このうち協議から調査の段階で周知の埋蔵文化財包蔵地に該当する事業が12件、可能性地に該当する事業が4件、大規模開発に該当する事業が9件であった。以下では、試掘調査の結果、埋蔵文化財が発見された事業6件について概要を示す。その他の事業については、埋蔵文化財が発見されなかったことから、周知の埋蔵文化財包蔵地に該当する事業については、調査後措置として慎重工事を求めることとなり、可能性地、大規模開発に該当する事業については、工事に着手して差し支えないものと判断された。

1 K556遺跡・K557遺跡：整理番号12-3-301（第3・8・9図、図版3）

事業地は、札幌市北区西茨戸～西茨戸6条1丁目に所在し、地形的には発寒川の右岸に広がる沖積低地に立地する。昭和29年の航空写真では、事業地の北西約300mに発寒川の旧流路が確認できる。

本事業地においては、平成26年度に1次試掘（札幌市教育委員会編2015）、平成27年度に2次試掘（札幌市教育委員会編2016）、平成28年度に3次試掘（札幌市教育委員会編2017）を実施している。今回の試掘調査では、事業地のほぼ中央にあたり、3次試掘の結果、再試掘が必要と判断された範囲とその両側の試掘調査未実施範囲に試掘坑を設定した。試掘調査の結果、全ての試掘坑で、盛土・耕作土直下に自然堆積層が確認された。このうち、TT35-94では、現地表面下約0.8mで確認された灰黄色粘土層より剥片石器が、現地表面下約1.0mで確認された灰白色細砂層より土器が出土した。TT30-90、TT36-100、TT37-99では、現地表面下約0.5m～1.0mで確認された灰黄色粘土層より土器が、TT32-96では、現地表面下約0.8mで確認された暗灰黄色細砂層より剥片石器が出土した。出土した土器は、型式学的特徴から、縄文時代に帰属するものと考えられる。灰黄色土層、暗灰黄色細砂層の堆積状況からは、TT32-96からTT35-94付近に小規模な埋没河川が存在するものと推測され、3次調査の遺構・遺物の分布状況をあわせると、小規模な埋没河川兩岸の微高地緩斜面に埋蔵文化財が分布するものと考えられる。また、TT31-87以南には、遺物包含層に対応すると考えられるにぶい黄褐色土層、灰黄色土層が残存するものの、3次試掘調査及び今回の試掘調査では埋蔵文化財が発見されなかったことから、微高地の頂部から南側にかけては埋蔵文化財が分布しないものと判断した。

以上のことから、周知の埋蔵文化財包蔵地K556遺跡の範囲を、埋蔵文化財が発見されたTT30-90からTT36-100周辺の小規模な埋没河川とその兩岸の微高地緩斜面として、埋蔵文化財包蔵地の周知資料の記載内容の変更を行った。

この調査結果を北海道教育委員会に報告したところ、本事業においては道路新設工事が予定されていることから、K556遺跡に該当する範囲のうち、既存道路部分については埋蔵文化財への影響を確認するための工事立会、それ以外の道路新設部分については、工事着手前に記録保存のための発掘調査が必要であり、埋蔵文化財包蔵地に該当しない範囲については工事に着手して差し支えないとの回答がなされた。なお、K557遺跡に該当する範囲に係る協議は継続中である。

2 M555遺跡：整理番号16-3-305（第5・17・18図、図版7）

事業地は、札幌市南区白川に所在し、白川浄水場とその西側に該当する。地形的には、豊平川左

岸の河岸段丘上に立地する。

本事業地においては、事業地中央部分で平成 27 年度に施設整備工事に伴う試掘調査を実施し、周知の埋蔵文化財包蔵地 M555 遺跡が発見されたが、工事計画の変更により現状保存が図られた（札幌市教育委員会編 2015）。また、平成 28 年度には、事業地全体の所在調査を実施し、その結果、遺物包含層が確認された事業地中央付近と調査未実施範囲の事業地西端については、改めて試掘調査を実施するよう北海道教育委員会より回答を受けている（札幌市教育委員会編 2016）。その後、事業範囲の変更に伴い、平成 27 年度に試掘調査を実施した施設整備工事範囲についても本事業の範囲に含まれることとなった。

今回の試掘調査では、事業地のうち、平成 28 年度所在調査の結果、試掘調査が必要とされた事業地中央西寄りの範囲に試掘坑を設定した。試掘調査の結果、全ての試掘坑で盛土・攪乱直下に自然堆積層が確認され、このうち、TT97-01 では、現地表面下約 0.2m に確認された黒褐色土層より土器小片と剥片石器が出土した。出土した土器小片は、型式学的特徴から縄文時代に帰属するものと考えられる。また、TT95-06、TT95-08、TT97-03、TT99-01 では、遺物包含層に対応すると考えられる黒褐色土層が確認された。

今回の試掘調査で確認された遺物の分布状況と黒褐色土層の堆積状況、平成 27 年度試掘調査の遺物の分布状況から、埋蔵文化財は、TT97-03 以東の標高が低い範囲に残存するものと考えられる。

以上のことから、周知の埋蔵文化財包蔵地 M555 遺跡の範囲を、埋蔵文化財が発見された TT97-01 を含む TT97-03 以東とし、埋蔵文化財包蔵地の周知資料の記載内容の変更を行った。

この調査結果を北海道教育委員会に報告したところ、本事業地においては、施設建設及びそれに伴う敷地境界の土留設置作業等により、事業地全体の掘削が予定されていることから、今回試掘調査を実施した範囲のうち、M555 遺跡に該当する範囲については、工事着手前に記録保存のための発掘調査が必要であり、埋蔵文化財包蔵地に該当しない範囲については工事に着手して差し支えないとの回答が出された。また、今回試掘調査が実施できなかった事業地西端の未調査範囲については、改めて試掘調査を実施する必要があるとの回答がなされた。

3 S558 遺跡：整理番号 16-3-312（第 4・19・20 図、図版 8）

事業地は、札幌市白石区本郷通 3 丁目北に所在し、旧白石区役所敷地に該当する。地形的には西岡台地の北西部上に立地する。

今回の試掘調査では、既存建物を除く事業地全体に試掘坑を設定した。調査の結果、厚さ 0.4～1.4m の攪乱・耕作土直下で自然堆積層が確認された。このうち、事業地東側の TT03-15、TT05-12、TT05-14、TT05-16、TT05-18、TT07-11、TT07-13、TT07-15、TT07-17、TT08-14、TT08-18、TT09-14、TT09-16 では、黒色シルト層及びその下位の黒褐色シルト層が確認された。遺物は、TT09-14 で黒色シルト層よりつまみ付きナイフ 1 点、TT07-17 で耕作土中より剥片石器が 4 点出土した。出土した石器は、型式学的特徴から縄文時代に帰属するものと考えられる。

以上のことから、埋蔵文化財が発見された TT09-14、TT07-17 とその周辺の遺物包含層が残存する範囲について、新規の埋蔵文化財包蔵地 S558 遺跡として、周知資料の整備を行った。

この調査結果を北海道教育委員会に報告したところ、本事業地においては、旧庁舎建物の解体及び旧駐車場部分の掘削が予定されていたが、新たに埋蔵文化財が発見された事業地東側の旧駐車場部分については、事業者より工事計画を変更する意向が示されたことから、新たな工事内容が確定した段階で改めて協議を行う必要があるとの回答が出された。また、旧庁舎建物部分については、一部

が埋蔵文化財包蔵地に該当することから、解体工事が埋蔵文化財へ与える影響を確認するために工事立会が必要であり、事業地西側のその他の範囲については、隣接する道路との比高差が最大約2.5mであることから、近年の削平により遺物包含層が残存していないことが予想されるものの、埋蔵文化財の有無を確認するために工事立会が必要との回答がなされた。

なお、工事立会は、旧庁舎建物の基礎撤去時に実施し、現地表面下約1.3mで遺物包含層に対応すると考えられる黒色シルト層が確認されたが、遺構・遺物は発見されなかった。

4 N559 遺跡 17-3-308 (第2・25 図、図版 11)

事業地は、札幌市西区発寒5条7丁目に所在し、札幌市立発寒西小学校の敷地に該当する。地形的には、発寒川扇状地に立地する。昭和29年の航空写真では、事業地内に南西から北東方向にのびる谷状の地形が確認できる。

今回の試掘調査では、既存建物範囲を除く事業地全体に試掘坑を設定した。試掘調査の結果、ほとんどの試掘坑で、現地表面下約1.3～1.9mの盛土・耕作土直下に自然堆積層が確認され、このうち、TT03-11、TT05-11、TT08-11、TT04-12、TT05-13、TT07-13、TT04-14、TT05-15、TT05-17では、黒色土層、黒褐色土層が確認された。遺物は、TT04-12で土器1点、TT03-11で礫石器片1点が黒褐色シルト層より出土した。出土土器は、型式学的特徴から、縄文時代に帰属するものと考えられる。確認された黒色土層、黒褐色土層の堆積状況から、事業地内の旧地形は、西から東に向かって傾斜する谷状の地形であったものと推測され、埋蔵文化財はこの谷状地形の西側斜面に疎らに分布するものと考えられる。

以上のことから、埋蔵文化財が発見された谷状地形の西側斜面にあたるTT04-12、TT03-11周辺について、新規の埋蔵文化財包蔵地N559 遺跡として、周知資料の整備を行った。

この調査結果を北海道教育委員会に報告したところ、本事業地においては、校舎新築・既設校舎解体、グラウンド造成工事が予定されているが、今回の工事計画では、グラウンド造成工事の掘削深度が浅く、発見された埋蔵文化財及び遺物包含層の保存に十分な保護層が確保できること、仮設校舎設置工事の基礎深度が遺物包含層に達するものの、間隔が疎らであり、発見された埋蔵文化財に与える影響は軽微なものと考えられることから、周知の埋蔵文化財包蔵地N559 遺跡に該当する範囲については、埋蔵文化財への影響を確認するための工事立会が必要であり、その他の範囲については、工事に着手して差し支えないとの回答がなされた。

5 N1 遺跡 16-2-318 (第2・29 図、図版 13A～D)

事業地は、札幌市手稲区前田11条10丁目に所在し、北海道札幌手稲高校の南東約480mに位置する。地形的には紅葉山砂丘の南西端、発寒古川の左岸に立地する。

今回の試掘調査では、事業地全体に試掘坑を設定した。調査の結果、TT005を除く試掘坑で、現地表面下約0.7m～1.0mの盛土直下に自然堆積層が確認された。このうち、TT001、TT003、TT004で炭化物を含む暗褐色細砂層が確認された。遺物は、TT001で土器片1点と剥片石器1点、TT003で土器片1点と黒曜石砕片1点、TT004で土器片1点が暗褐色細砂層より出土した。出土した土器は、型式学的特徴から縄文時代後期に帰属するものと考えられる。暗褐色細砂層の堆積状況から、事業地内は、北から南に向かって落ち込む旧地形が復元される。

この調査結果を受けて、札幌市教育委員会より事業者に対して、事業地内には遺物包含層が残存し、遺物が出土しているものの、今回の工事計画では、事業地全体に盛土が予定され、盛土後の住宅基礎

の掘削深度が遺物包含層に至らないことから、基礎掘削が埋蔵文化財へ与える影響を確認するために工事立会が必要との回答を行った。

なお、工事立会は、基礎掘削時に実施し、掘削範囲内での保護層が確保されることを確認した。

6 N434 遺跡：整理番号 17-2-308（第1・35図、図版16）

事業地は、札幌市西区八軒8条東5丁目に所在し、JR学園都市線八軒駅の南東約620mに位置する。地形的には札幌市北部の沖積平野に立地する。明治29年に陸地測量部が製版した地形図『北海道假製五万分一圖 札幌第十號 札幌』によると、藻岩山の北東斜面や北斜面を源とした河川が、事業地の東約60mに示されている。

今回の試掘調査では、事業地内全体に試掘坑を設定した。試掘調査の結果、すべての試掘坑で擾乱直下に自然堆積層が確認され、このうち、TT007では、現地表面下0.3mで確認されたにぶい黄褐色粘土質シルト層の上面で炉跡1箇所を検出した。遺物は、TT001で土器2点と礫1点が、TT002、TT004、TT006、TT007で土器25点が、現地表面下0.2～0.4mで確認された炭化物を含むにぶい黄褐色粘土質シルト層、にぶい黄褐色粘土層より出土した。出土した土器は、型式学的特徴から擦文時代に帰属するものと考えられる。炭化物を含むにぶい黄褐色粘土質シルト層、にぶい黄褐色粘土層の堆積状況から、事業地内の旧地形は、北西側から南東方向に傾斜するものと推測される。

今回の試掘結果と地形図等を考慮し、周知の埋蔵文化財包蔵地N434遺跡の範囲を事業地の東端部まで拡張し、周知資料の記載内容の変更を行った。

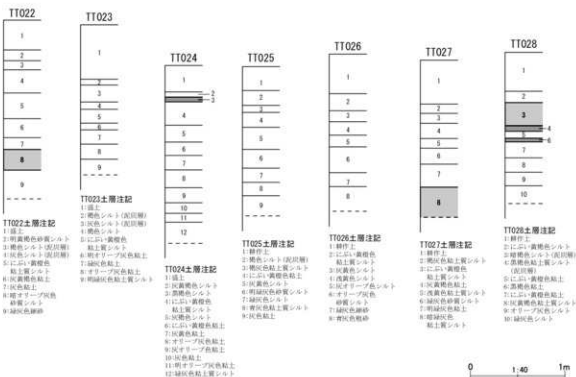
この調査結果を受けて、札幌市教育委員会より事業者に対して、周知の埋蔵文化財包蔵地N434遺跡に該当する範囲については、基礎掘削範囲の掘削深度が部分的に遺物包含層に達することから、基礎掘削の際に埋蔵文化財の有無を確認するための工事立会が必要であり、その他の範囲については工事に着手して差し支えないとの回答を行った。

第2表 平成29年度試験調査一覧

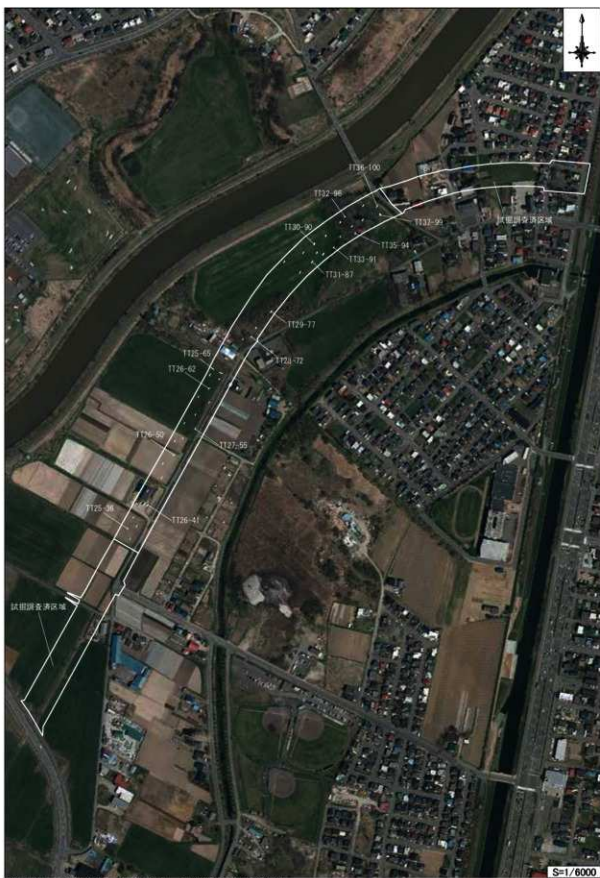
通し番号	整理番号	周知の埋蔵文化財 情報地	所在地	調査対象 面積 (㎡)	事業者	事業種別	掘削面積 (㎡)	調査後措置	特記事項
1	10-3-318	周知外 (大規模開発)	札幌市北区新琴似町	5,178.00	札幌市	その他開発	21.0	工事着手可	遺構・遺物なし
2	12-3-301	K556 遺跡	札幌市北区西茨戸～西茨戸 6条1丁目	31,920.00	札幌市	道路	129.0	発掘調査 工事着手可	縄文土器、石器
3	14-3-312	K496 遺跡	札幌市北区屯田町～西茨戸	37,830.00	札幌市	道路	222.0	慎重工事 工事着手可 未調査区域	遺構・遺物なし
4	14-3-321	周知外 (大規模開発)	札幌市中央区北3条 東11丁目ほか	5,440.00	札幌市	道路	39.0	工事着手可 未調査区域	遺構・遺物なし
5	15-3-301	K498 遺跡	札幌市北区屯田～屯田町	12,710.00	札幌市	道路	48.0	工事着手可 未調査区域	遺構・遺物なし
6	15-3-319	周知外 (可能性地)	札幌市東区東樺葉3・4条 1丁目	9,747.22	札幌市	道路	36.0	工事着手可	遺構・遺物なし
7	15-3-323	周知外 (可能性地)	札幌市北区藤路3・4条 7丁目	3,420.00	札幌市	道路	18.0	工事着手可 未調査区域	遺構・遺物なし
8	16-3-304	周知外 (大規模開発)	札幌市南区白川	56,070.20	札幌市	その他開発	42.0	工事着手可	遺構・遺物なし
9	16-3-305	M555 遺跡	札幌市南区白川	35,200.00	札幌市	その他開発	108.0	発掘調査 工事着手可 未調査区域	縄文土器、石器
10	16-3-312	S558 遺跡	札幌市白石区本郷通3丁目北	17,695.49	札幌市	その他開発	72.0	再協議 工事立会	石器
11	17-3-302	周知外 (可能性地)	札幌市中央区北4条 西25丁目	395.56	札幌市	その他開発	18.0	工事着手可	遺構・遺物なし
12	17-3-303	周知外 (可能性地)	札幌市北区北32条西11丁目	386.29	札幌市	その他開発	18.0	工事着手可	遺構・遺物なし
13	17-3-306	周知外 (大規模開発)	札幌市白石区本通14丁目南	13,100.00	札幌市	学校建設	54.0	工事着手可	遺構・遺物なし
14	17-3-307	周知外 (大規模開発)	札幌市豊平区月寒東1条 16丁目	14,000.00	札幌市	学校建設	60.0	工事着手可	遺構・遺物なし
15	17-3-308	N559 遺跡	札幌市西区発寒5条7丁目	15,500.00	札幌市	学校建設	90.0	工事立会 工事着手可	縄文土器、石器
16	17-3-309	周知外 (大規模開発)	札幌市西区発寒2条4丁目	13,017.00	札幌市	学校建設	48.0	工事着手可	遺構・遺物なし
17	17-3-315	周知外 (可能性地)	札幌市中央区北8条 西24丁目	1,256.83	札幌市	その他開発	24.0	工事着手可	遺構・遺物なし
18	16-2-317	N433 遺跡	札幌市西区八軒4条東3丁目	183.00	民間個人	個人住宅	10.0	慎重工事 工事着手可	遺構・遺物なし
19	16-2-318	N1 遺跡	札幌市手稲区前田11条 10丁目	200.01	民間個人	個人住宅	10.0	工事立会	縄文土器、石器
20	17-2-301	K444 遺跡	札幌市北区北40条西6丁目	282.94	民間会社	住宅	18.0	慎重工事	遺構・遺物なし
21	17-2-303	K443 遺跡	札幌市北区北38条西7丁目	141.56	民間個人	個人住宅	10.0	慎重工事	遺構・遺物なし
22	17-2-304	N175 遺跡	札幌市西区発寒6条9丁目	756.90	民間会社	その他建物	24.0	慎重工事	遺構・遺物なし
23	17-2-306	K35 遺跡	札幌市北区北26条西17丁目	198.33	民間会社	個人住宅	10.0	慎重工事	遺構・遺物なし
24	17-2-307	N431 遺跡	札幌市西区八軒3条東5丁目	290.80	民間会社	個人住宅	16.0	慎重工事	遺構・遺物なし
25	17-2-308	N434 遺跡	札幌市西区八軒8条東5丁目	140.18	民間個人	個人住宅	28.0	工事立会 工事着手可	伊勢、縄文土器、 礎



標高5.000m

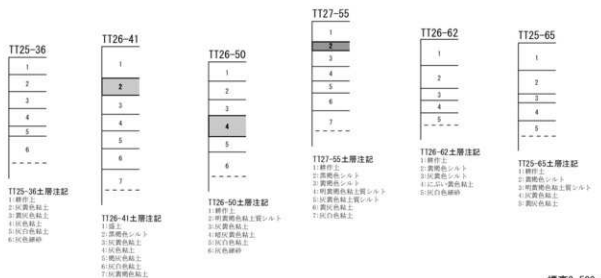


第7図 整理番号 10-3-318 試掘調査実施箇所及び土層断面模式図

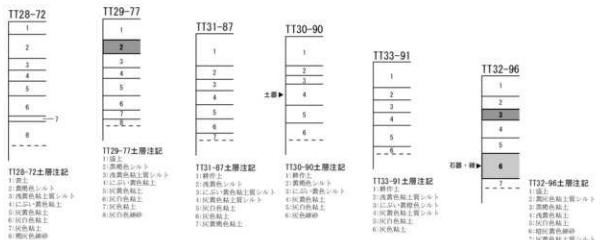


第8図 整理番号12-3-301 試掘調査実施箇所

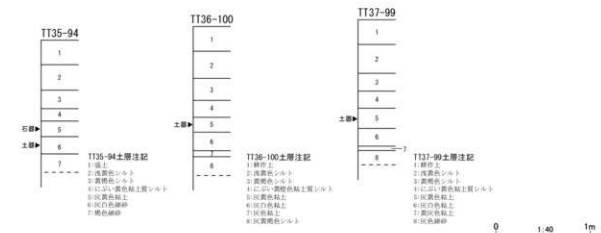
標高3.000m



標高2.500m

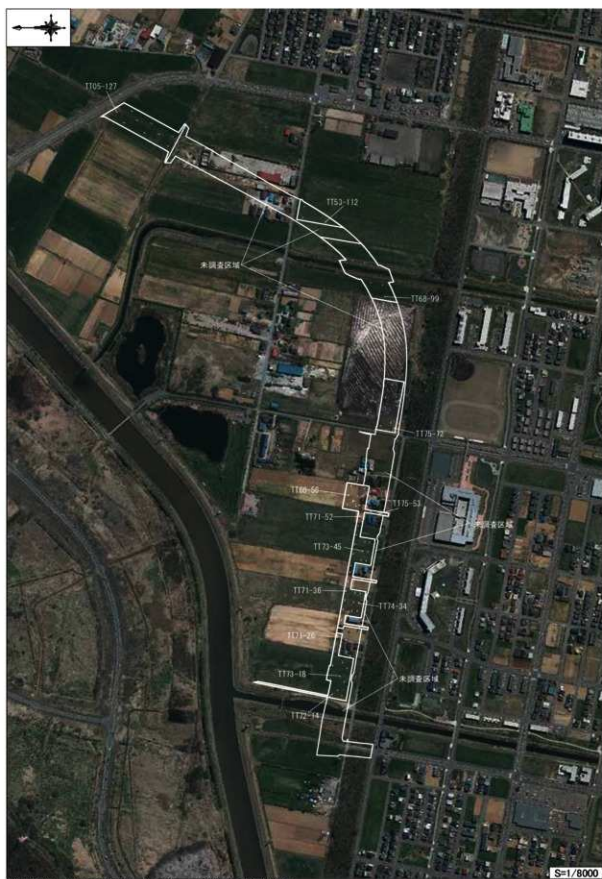


標高3.000m



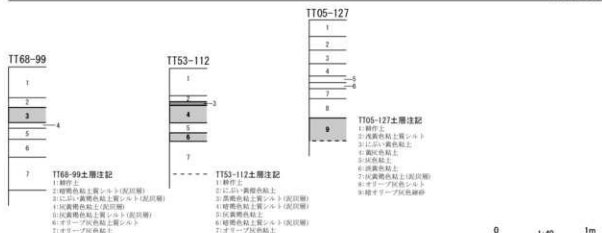
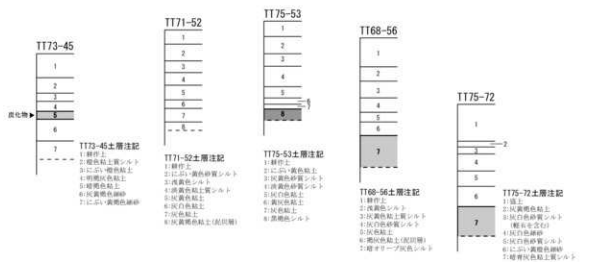
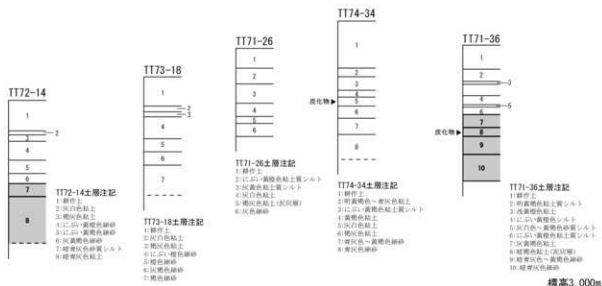
0 1:40 1m

第9図 整理番号 12-3-301 試掘調査土層断面模式図

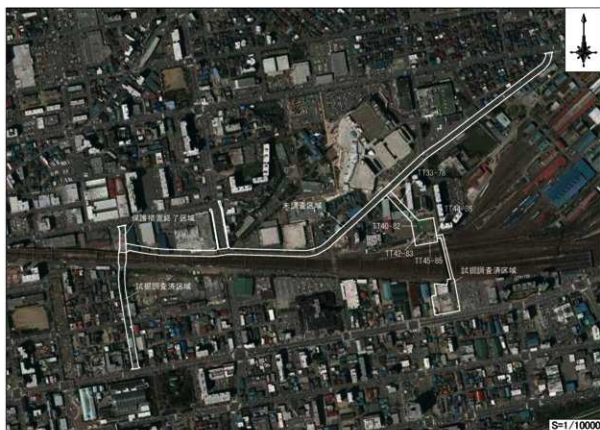


第10図 整理番号 14-3-312 試掘調査実施箇所

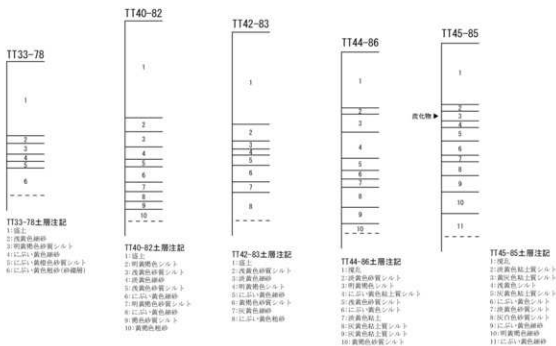
標高3.000m



第 11 図 整理番号 14-3-312 試掘調査土層断面模式図



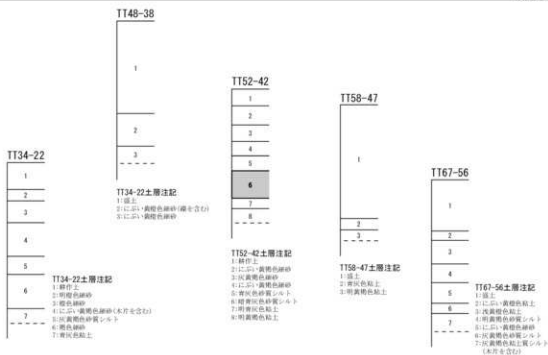
標高16.500m



第12図 整理番号14-3-321 試験調査実施箇所及び土層断面模式図



標高4.000m

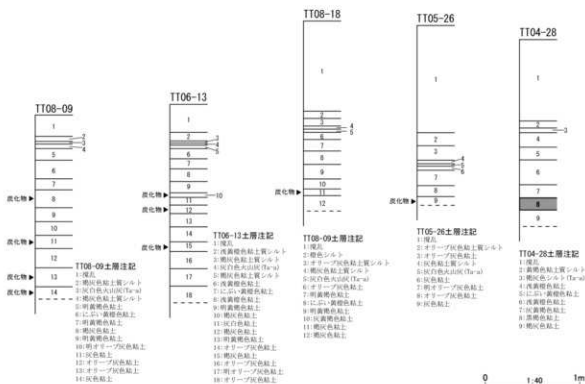


第 13 図 整理番号 15-3-301 試掘調査実施箇所及び土層断面模式図

0 1:40 1m



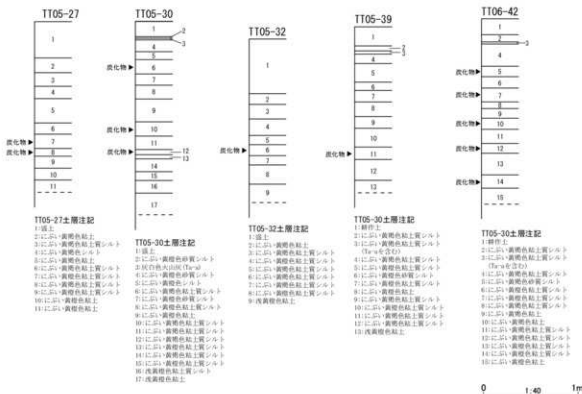
標高9,000m



第14図 整理番号 15-3-319 試掘調査実施箇所及び土層断面模式図



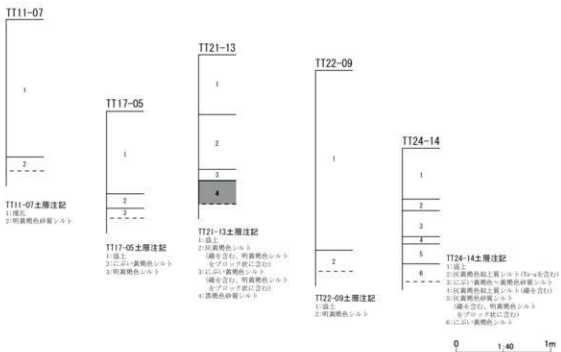
標高4.000m



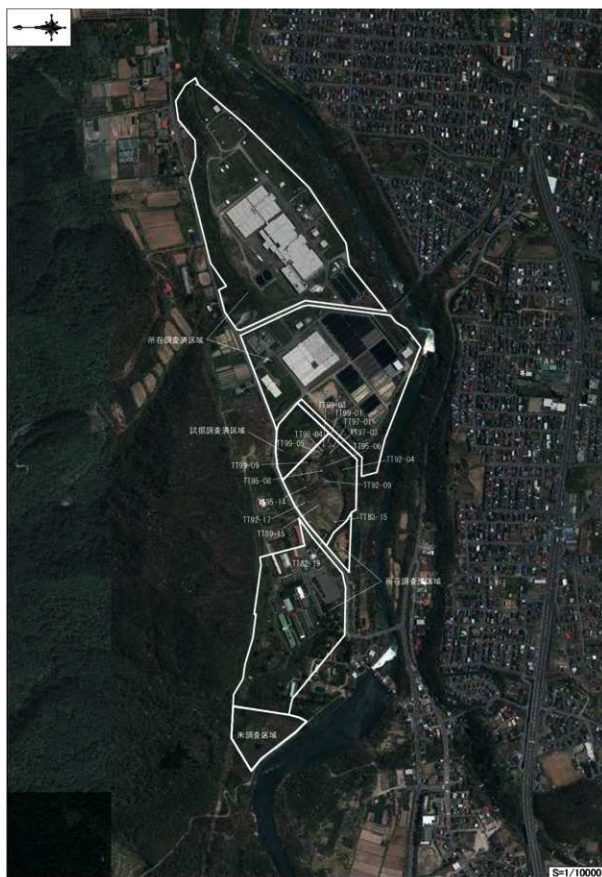
第 15 図 整理番号 15-3-323 試掘調査実施箇所及び土層断面模式図



標高167.000m

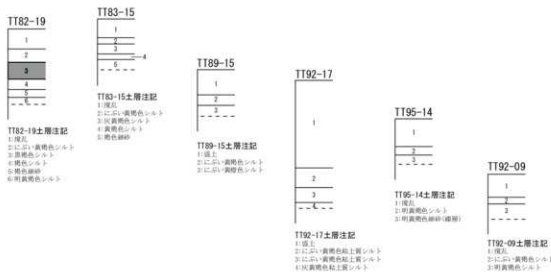


第16図 整理番号 16-3-304 試験調査実施箇所及び土層断面模式図

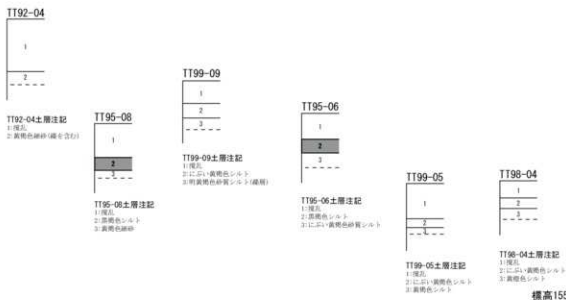


第 17 図 整理番号 16-3-305 試掘調査実施箇所

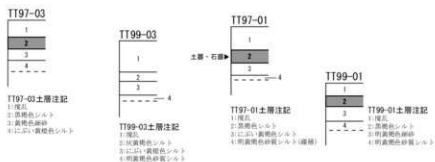
標高157.000m



標高156.000m



標高155.000m

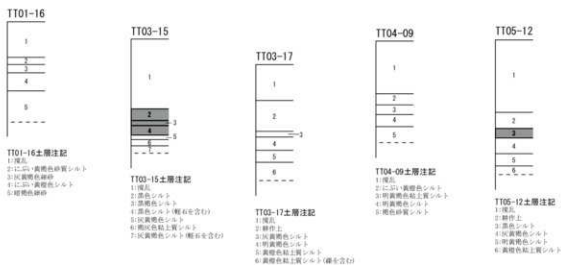


0 1:40 1m

第18図 整理番号16-3-305 試験調査土層断面模式図

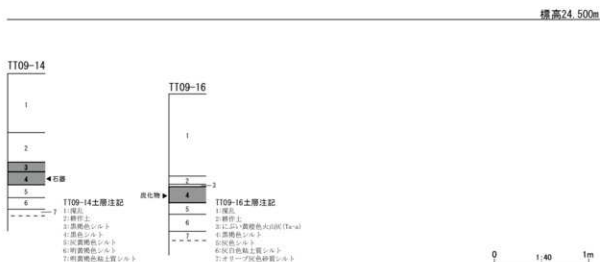
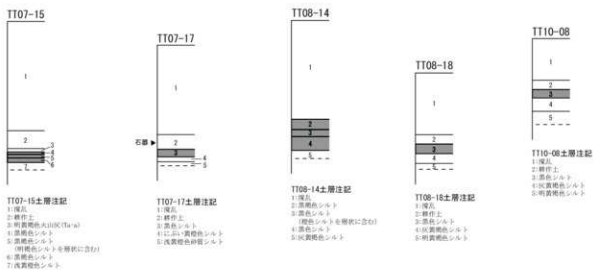
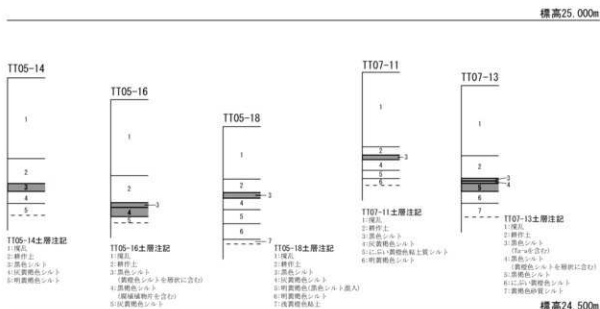


標高25.000m



第 19 図 整理番号 16-3-312 試掘調査実施箇所及び土層断面模式図

0 1:40 1m

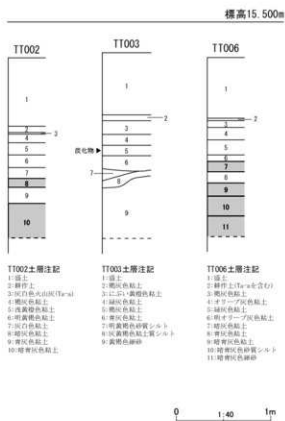


第20図 整理番号16-3-312 試験調査土層断面模式図

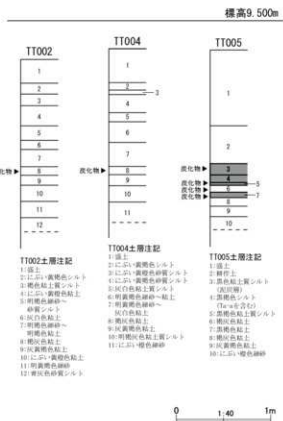
0 1:40 1m



第 21 図 整理番号 17-3-302 試掘調査実施箇所及び土層断面模式図

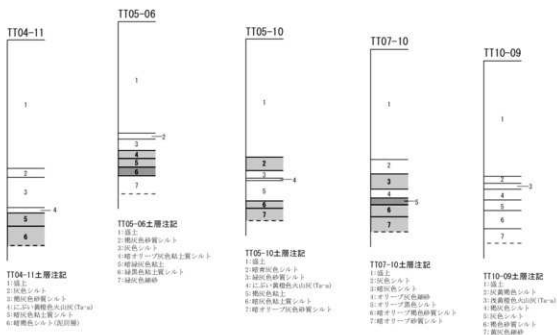


第 22 図 整理番号 17-3-303 試掘調査実施箇所及び土層断面模式図



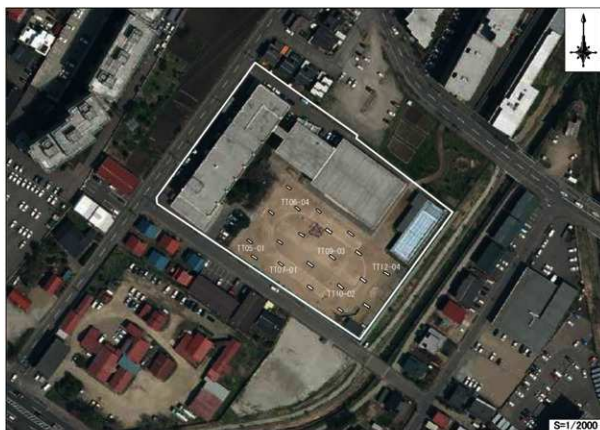


標高19.000m

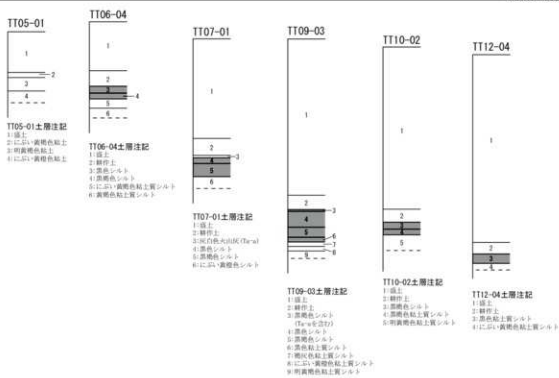


第23図 整理番号 17-3-306 試掘調査実施箇所及び土層断面模式図

0 1:40 1m



標高53.000m

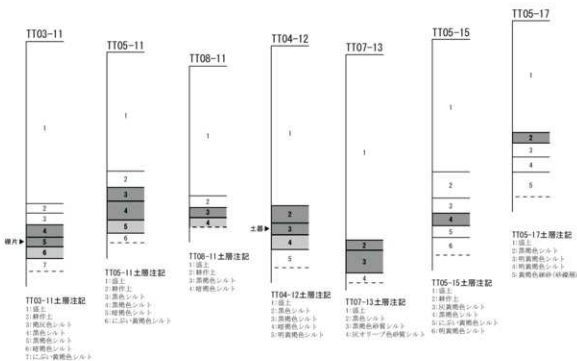


0 1:40 1m

第 24 図 整理番号 17-3-307 試掘調査実施箇所及び土層断面模式図



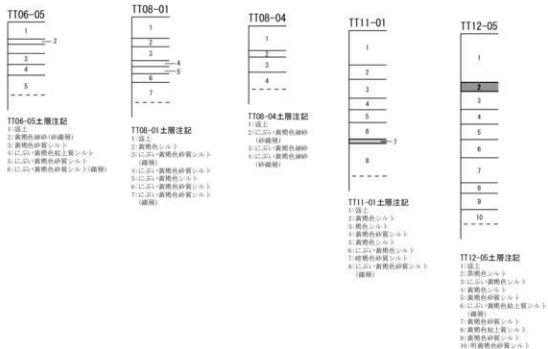
標高25.500m



第25図 整理番号 17-3-308 試験調査実施箇所及び土層断面模式図



標高26.500m

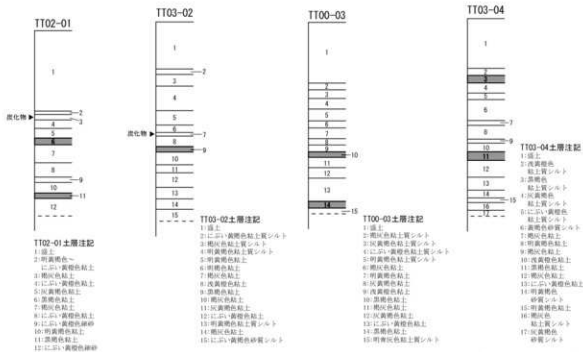


0 1.40 1m

第 26 図 整理番号 17-3-309 試掘調査実施箇所及び土層断面模式図



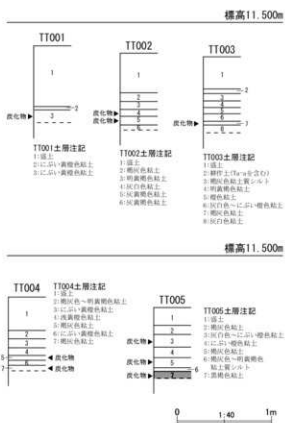
標高 15.000m



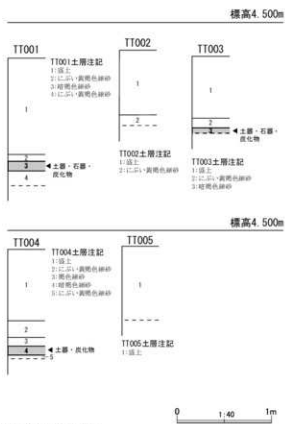
第27図 整理番号 17-3-315 試験調査実施箇所及び土層断面模式図



第 28 図 整理番号 16-2-317 試掘調査実施箇所及び土層断面模式図

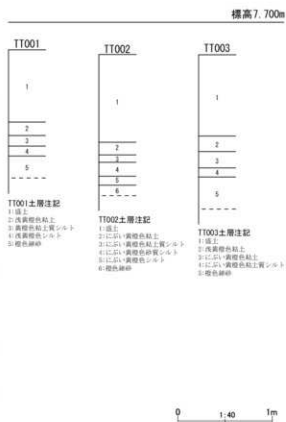


第 29 図 整理番号 16-2-318 試掘調査実施箇所及び土層断面模式図

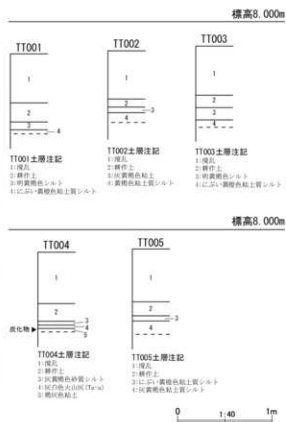




第30図 整理番号 17-2-301 試掘調査実施箇所及び土層断面模式図

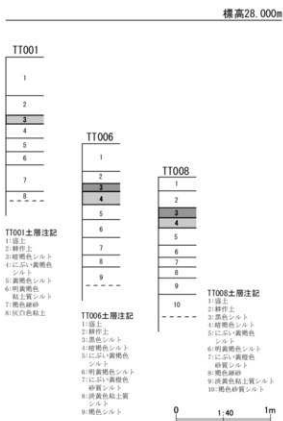


第31図 整理番号 17-2-303 試掘調査実施箇所及び土層断面模式図

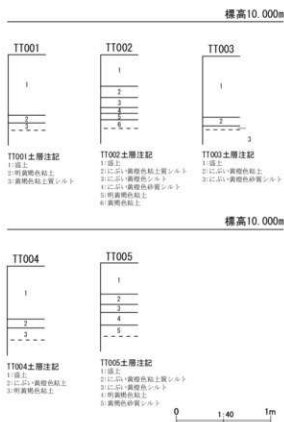




第 32 図 整理番号 17-2-304 試掘調査実施箇所及び土層断面模式図

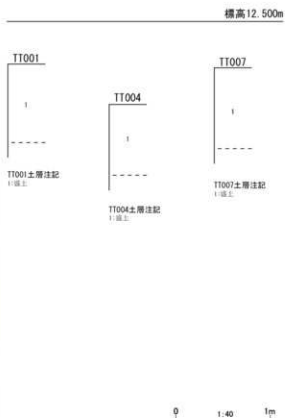


第 33 図 整理番号 17-2-306 試掘調査実施箇所及び土層断面模式図

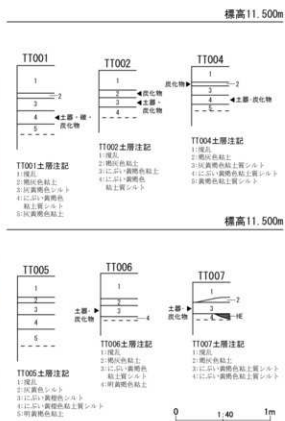




第34図 整理番号 17-2-307 試掘調査実施箇所及び土層断面模式図



第35図 整理番号 17-2-308 試掘調査実施箇所及び土層断面模式図



第4章 工事立会

平成29年度に実施した工事立会は36件であった。工事立会の成果は一覧を第3表に、工事立会の実施位置を第1～4図に掲載した。

工事立会の結果、埋蔵文化財が発見された事業は2件であり、概要は以下のとおりである。その他の事業については、埋蔵文化財は発見されなかった。

1 N30 遺跡：整理番号 17-3-003（第1・36図、図版17A～C）

事業地は、札幌市西区二十四軒3条1丁目～4条1丁目に所在し、JR函館本線琴似駅の南東約530mに位置する。地形的には、寒風川扇状地の北東端部に立地する。水道管の管路入替工事に伴い工事立会を実施した。

立会の結果、事業地北西部分、N30遺跡の範囲内で現地表面下約0.7mより堅穴住居跡（HP）1軒を発見した。発見した堅穴住居跡は深さ約0.4m、上位より黒色シルト層、暗褐色砂質シルト層、黒色シルト層、灰黄色砂質シルト層が堆積していた。事業地が狭小のため、断面での精査を行ったが、遺物は発見されず、周囲に遺物包含層も残存していなかった。堅穴住居跡は、N30遺跡第2次調査『札幌市文化財調査報告書76』2004）との比較から、擦文時代に帰属するものと考えられる。

2 K437 遺跡：整理番号 17-3-006（第1・37図、図版17D～G）

事業地は、札幌市北区北27条西12丁目に所在し、札幌市立新陽小学校の南東約230mに位置する。地形的には、札幌市域北部に広がる沖積地上に立地する。明治29年に陸地測量部が製版した地形図『北海道假製五万分一圖 札幌第十號 札幌』によると、事業地内に旧河川が示されている。生活道路整備工事に伴い工事立会を実施した。

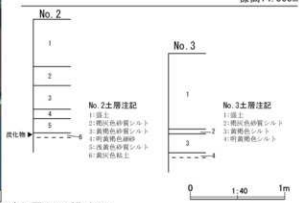
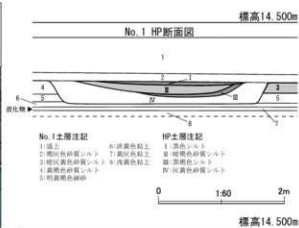
立会の結果、現地表面下0.5～0.6mに部分的に炭化物を含む黄色粘土質シルト層が確認された。この黄色粘土質シルト層を掘削中、事業地の中央付近で土器が出土したため、土器の周囲を精査したところ、淡黄色粘土質シルト層の上面で長軸0.7m、短軸0.3m、深さ0.1mの楕円形の土坑（PT）1基を発見した。発見した土坑は、炭化物を含む黄灰色粘土質シルト層が堆積しており、堆積土中より土器が出土している。出土した土器は、型式学的特徴から擦文時代に帰属する。土器の出土状況から炭化物を含むにぶい黄色粘土質シルトは、擦文時代の遺物包含層と考えられる。

第3表 平成29年度工事立会一覧

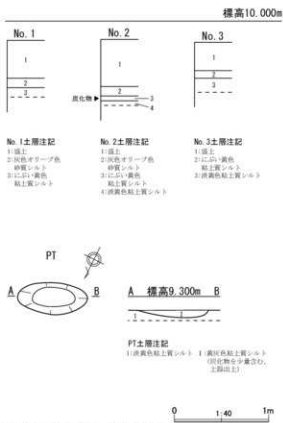
通し番号	整理番号	周知の埋蔵文化財包蔵地	所在地	対象面積(㎡)	事業者	事業種別	特記事項
1	12-3-010	C478 遺跡	札幌市中央区北1条東1～7丁目、大通東1～7丁目	7,900.00	北海道開発局	道路	遺構・遺物なし
2	16-3-017	周知外(可能性地)	札幌市中央区北7条西13丁目	69.00	札幌市	水道	遺構・遺物なし
3	16-3-018	N553 遺跡	札幌市西区二十四軒4条2丁目	1,760.00	札幌市	道路	遺構・遺物なし
4	16-3-313	H508 遺跡	札幌市東区丘珠町	1,545.00	札幌市	その他建物	遺構・遺物なし
5	17-3-003	N30 遺跡	札幌市西区二十四軒3・4条1丁目	450.00	札幌市	水道	堅穴住居跡
6	17-3-006	K437 遺跡	札幌市北区北27条西12丁目	755.00	札幌市	道路	土坑、掘文土器
7	17-3-007	周知外(可能性地)	札幌市東区北49～51条東13～15丁目	292.00	札幌市	水道	遺構・遺物なし
8	17-3-008	S227 遺跡	札幌市白石区北郷1条8丁目	910.00	札幌市	道路	遺構・遺物なし
9	17-3-009	S226 遺跡	札幌市白石区北郷1条7丁目	480.00	札幌市	道路	遺構・遺物なし
10	17-3-010	周知外(可能性地)	札幌市北区北36条西6丁目	471.00	札幌市	道路	遺構・遺物なし
11	17-3-310	H508 遺跡	札幌市東区丘珠町	19,431.03	札幌市	その他建物	遺構・遺物なし
12	17-3-311	周知外(可能性地)	札幌市北区百合が原2・11丁目	1,285.00	札幌市	公園造成	遺構・遺物なし
13	17-3-317	S558 遺跡	札幌市白石区本郷通3丁目北	10,911.62	札幌市	その他建物	遺構・遺物なし
14	15-2-310	C552 遺跡	札幌市中央区北5西8丁目	14,245.12	民間会社	住宅	遺構・遺物なし
15	16-2-006	N432 遺跡	札幌市西区八軒3条東4丁目	187.00	民間会社	ガス	遺構・遺物なし
16	16-2-007	S354 遺跡	札幌市白石区本通1丁目南	20.00	民間会社	ガス	遺構・遺物なし
17	16-2-318	N1 遺跡	札幌市手稲区前田11条10丁目	200.01	民間個人	個人住宅	遺構・遺物なし
18	16-2-610	K39 遺跡	札幌市北区北13条西6丁目	0.80	国立大学法人	その他開発	遺構・遺物なし
19	16-2-612	K39 遺跡	札幌市北区北8条西5丁目	13.10	国立大学法人	その他開発	遺構・遺物なし
20	17-2-001	K39 遺跡	札幌市北区北18条西10丁目	19.00	民間会社	ガス	遺構・遺物なし
21	17-2-003	N434 遺跡	札幌市西区八軒8条東5丁目	102.00	民間会社	ガス	遺構・遺物なし
22	17-2-004	K557 遺跡	札幌市北区西茨戸	161.28	民間会社	電気	遺構・遺物なし
23	17-2-006	K35 遺跡	札幌市北区北26条西17丁目	27.90	民間会社	ガス	遺構・遺物なし
24	17-2-007	K39 遺跡	札幌市北区北18条西10丁目	12.00	民間会社	ガス	平成29年度工事立会予定
25	17-2-302	K444 遺跡	札幌市北区北39条西7丁目	740.18	民間個人	住宅	遺構・遺物なし
26	17-2-305	周知外(C430 遺跡隣接地)	札幌市中央区北16条西16丁目	38,060.00	特殊法人	その他建物	遺構・遺物なし
27	17-2-308	N434 遺跡	札幌市西区八軒8条東5丁目	140.18	民間個人	個人住宅	遺構・遺物なし
28	17-2-310	C412 遺跡	札幌市中央区南2条西18丁目	495.00	民間個人	個人住宅	平成29年度工事立会予定
29	17-2-601	K39 遺跡	札幌市北区北18条西7丁目	3.50	国立大学法人	水道	遺構・遺物なし
30	17-2-602	K39 遺跡	札幌市北区北9条西9丁目	44.00	国立大学法人	水道	遺構・遺物なし
31	17-2-604	K39 遺跡	札幌市北区北18条西10丁目	25.80	国立大学法人	その他開発	遺構・遺物なし
32	17-2-605	K39 遺跡	札幌市北区北18条西10丁目	58.00	国立大学法人	その他建物	遺構・遺物なし
33	17-2-606	K39 遺跡	札幌市北区北9条西9丁目	0.45	国立大学法人	水道	遺構・遺物なし
34	17-2-607	K39 遺跡	札幌市北区北15条西7丁目	1,253.00	国立大学法人	その他建物	遺構・遺物なし
35	17-2-609	K39 遺跡	札幌市北区北18条西8丁目	3.00	国立大学法人	その他開発	遺構・遺物なし
36	17-2-613	K39 遺跡	札幌市北区北11条西6丁目	0.80	国立大学法人	その他建物	遺構・遺物なし



第 36 図 整理番号 17-3-003 工事立会実施箇所及び土層断面模式図



第 37 図 整理番号 17-3-006 工事立会実施箇所及び土層断面模式図、遺構実測図





A 整理番号 16-3-314 事業地近景（南東から）



B 整理番号 16-3-315 事業地近景（北西から）



C 整理番号 16-3-316 事業地近景（東から）



D 整理番号 17-3-301 事業地近景（南西から）



E 整理番号 17-3-304 事業地近景（北西から）



F 整理番号 17-3-305 事業地近景（南西から）



G 整理番号 17-3-314 事業地近景（北東から）



H 整理番号 17-3-314 事業地近景（南東から）

図版2 整理番号 10-3-318 試掘調査 (A～D)、整理番号 14-3-312 試掘調査 (E～H)



A 事業地近景 (北東から)



B TT024 土層断面



C TT025 土層断面



D TT028 土層断面



E 事業地近景 (東から)



F TT68-58 土層断面



G TT73-45 土層断面



H TT75-72 土層断面

図版3 整理番号 12-3-301 試掘調査 (A～6)



A 事業地近景 (北東から)



B TT35-94 土層断面



C TT35-94 遺物出土状況 (南東から)



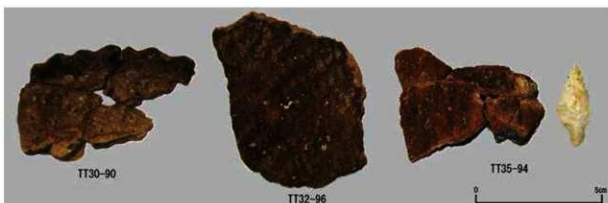
D TT36-100 遺物出土状況 (南東から)



E TT36-100 遺物出土状況 (北西から)



F TT37-99 土層断面



G 試掘調査出土遺物

図版4 整理番号 14-3-321 試掘調査 (A～D)、整理番号 15-3-301 試掘調査 (E～H)



A 事業地近景 (北から)



B TT40-84 土層断面



C TT42-83 土層断面



D TT45-85 土層断面



E 事業地近景 (南西から)



F TT34-22 土層断面



G TT52-42 土層断面



H TT67-56 土層断面

図版5 整理番号 15-3-319 試掘調査 (A～D)、整理番号 15-3-323 試掘調査 (E～H)



A 事業地近景 (北西から)



B TT08-09 土層断面



C TT06-13 土層断面



D TT04-28 土層断面



E 事業地近景 (南から)



F TT05-30 土層断面



G TT05-39 土層断面



H TT06-42 土層断面

図版6 整理番号 16-3-304 試掘調査 (A～D)、整理番号 17-3-302 試掘調査 (E～H)



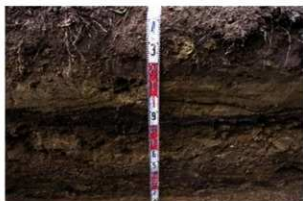
A 事業地近景 (西から)



B TT11-07 土層断面



C TT17-05 土層断面



D TT24-14 土層断面



E 事業地近景 (南から)



F TT002 土層断面



G TT003 土層断面



H TT006 土層断面

図版7 整理番号 16-3-305 試掘調査 (A～H)



A 事業地近景 (北から)



B TT82-19 土層断面



C TT92-17 土層断面



D TT97-03 土層断面



E TT95-08 土層断面



F TT97-01 土層断面



G TT97-01 遺物出土状況 (東から)

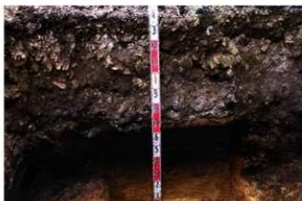


H 試掘調査出土遺物

図版8 整理番号 16-3-312 試掘調査 (A～H)



A 事業地近景 (北西から)



B TT05-12 土層断面



C TT07-11 土層断面



D TT07-17 土層断面



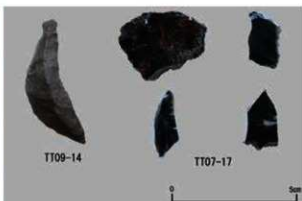
E TT07-17 遺物出土状況 (南東から)



F TT09-14 土層断面



G TT09-14 遺物出土状況 (北西から)



H 試掘調査出土遺物



A 事業地近景 (南西から)



B TT002 土層断面



C TT004 土層断面



D TT005 土層断面



E 事業地近景 (北から)



F TT05-06 土層断面



G TT07-10 土層断面



H TT10-09 土層断面



A 事業地近景 (北から)



B TT06-04 土層断面



C TT07-01 土層断面



D TT10-02 土層断面



E 事業地近景 (南西から)



F TT06-05 土層断面



G TT08-01 土層断面



H TT12-05 土層断面



A 事業地近景 (北から)



B TT03-11 土層断面



C TT03-11 遺物出土状況 (北東から)



D TT05-11 土層断面



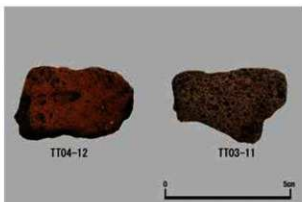
E TT04-12 土層断面



F TT04-12 遺物出土状況 (南東から)



G TT05-15 土層断面



H 試掘調査出土遺物



A 事業地近景 (南東から)



B TT00-03 土層断面



C TT03-02 土層断面



D TT03-04 土層断面



E 事業地近景 (南から)



F TT002 土層断面



G TT004 土層断面



H TT005 土層断面



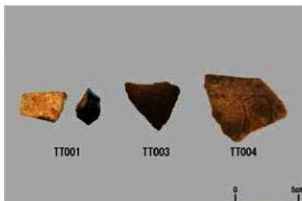
A TT001 土層断面



B TT003 土層断面



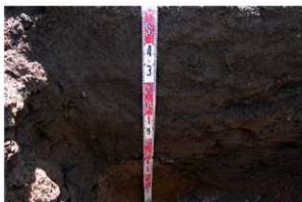
C TT004 土層断面



D 試掘調査出土遺物



E 事業地近景 (北東から)



F TT001 土層断面



G TT002 土層断面



H TT003 土層断面



A 事業地近景 (東から)



B TT002 土層断面



C TT003 土層断面



D TT004 土層断面



E 事業地近景 (南西から)



F TT001 土層断面



G TT006 土層断面



H TT008 土層断面



A 事業地近景 (北西から)



B TT002 土層断面



C TT003 土層断面



D TT005 土層断面



E 事業地近景 (北から)



F TT001 土層断面



G TT004 土層断面



H TT007 土層断面



A TT001 土層断面



B TT002 土層断面



C TT004 土層断面



D TT004 遺物出土状況 (南西から)



E TT006 遺物出土状況 (北西から)



F TT007 炉跡 (HE) 検出状況 (北西から)



G 試掘調査出土遺物



A 事業地近景 (北西から)



B 竪穴住居跡 (HP) 検出状況 (北東から)



C 竪穴住居跡 (HP) 検出状況 (北から)



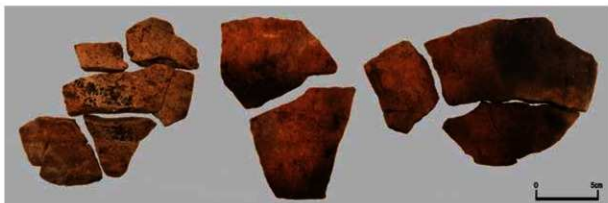
D 事業地近景 (北西から)



E 土坑 (PT) 検出状況 (北東から)



F 遺物出土状況 (北東から)



G 工事立会出土遺物

報告書抄録

ふりがな	へいせいにじゅうきゅうねんど ちようさほうこくしよ							
書名	平成29年度 調査報告書							
副書名								
巻次								
シリーズ名	市内遺跡発掘調査報告書							
シリーズ番号	10							
編著者名	小針 大志、野月 寿彦							
編集機関	札幌市教育委員会（札幌市市民文化局文化財課埋蔵文化財係）							
所在地	〒061-0922 北海道札幌市中央区南22条西13丁目 TEL 011-512-5430 FAX 011-512-5467							
発行年月日	西暦 2018年3月20日							
所収遺跡名	所在地	市町村	遺跡番号	北緯 °' "	東経 °' "	調査期間	調査面積 (㎡)	調査原因
N1 遺跡	札幌市手稲区南出11条10丁目	01109	1	43° 07' 37"	141° 10' 03"	2017/5/8 - 16	-	住宅
N30 遺跡	札幌市西区二十軒4条1丁目	01107	30	43° 04' 44"	141° 18' 45"	2017/7/8 - 21	-	水道
K35 遺跡	札幌市北区北26条西17丁目	01102	35	43° 03' 41"	141° 19' 22"	2017/9/28	-	個人住宅
N175 遺跡	札幌市西区榮町6条9丁目	01107	175	43° 03' 17"	141° 16' 06"	2017/8/24	-	その他建物
N431 遺跡	札幌市西区八軒3条東5丁目	01107	431	43° 03' 36"	141° 19' 18"	2017/11/13	-	個人住宅
N433 遺跡	札幌市西区八軒4条東3丁目	01107	433	43° 04' 38"	141° 19' 06"	2017/4/25	-	個人住宅
N434 遺跡	札幌市西区八軒8条東5丁目	01107	434	43° 03' 04"	141° 19' 35"	2017/11/27、12/21 2018/1/29	-	個人住宅
K437 遺跡	札幌市北区北27条西12丁目	01102	437	43° 03' 37"	141° 19' 46"	2017/7/27 - 28 + 31	-	道路
K443 遺跡	札幌市北区北38条西7丁目	01102	443	43° 06' 27"	141° 20' 09"	2017/8/3	-	個人住宅
K444 遺跡	札幌市北区北40条西6丁目	01102	444	43° 06' 34"	141° 20' 08"	2017/5/29	-	住宅
K496 遺跡	札幌市北区花田町	01102	496	43° 08' 46"	141° 19' 52"	2017/7/18 - 20 10/2 - 5	-	道路
M555 遺跡	札幌市南区白川	01106	555	42° 58' 01"	141° 16' 37"	2017/7/24 - 26	-	その他開削
K556 遺跡	札幌市北区西茂戸	01102	556	43° 09' 30"	141° 20' 51"	2017/7/13 - 14 10/11 - 12	-	道路
K557 遺跡	札幌市西区西茂戸	01102	557	43° 09' 23"	141° 20' 42"	-	-	-
S558 遺跡	札幌市白石区本郷通3丁目北	01104	558	43° 02' 54"	141° 24' 22"	2017/7/3 - 4	-	その他開削
N559 遺跡	札幌市西区榮町5条7丁目	01107	559	43° 03' 11"	141° 17' 06"	2017/8/7 - 9	-	学校建設
所収遺跡名	種別	主な時代	主な遺構	主な遺物	特記事項			
N1 遺跡	遺物包含地	縄文・弥生		縄文土器、石器				
N30 遺跡	集落跡	縄文・統縄文・弥生	竪穴住居跡					
N175 遺跡	遺物包含地	縄文		遺構・遺物なし				
N431 遺跡	集落跡	弥生		遺構・遺物なし				
N433 遺跡	集落跡	弥生		遺構・遺物なし				
N434 遺跡	集落跡	縄文・統縄文・弥生	伊勢	弥生土器、礎				
K437 遺跡	集落跡	弥生	土坑	弥生土器				
K443 遺跡	集落跡	弥生		遺構・遺物なし				
K444 遺跡	集落跡	弥生		遺構・遺物なし				
K496 遺跡	遺物包含地	縄文・統縄文・弥生		遺構・遺物なし				
M555 遺跡	遺物包含地	縄文		縄文土器、石器				
K556 遺跡	遺物包含地	縄文		縄文土器、石器				
K557 遺跡	遺物包含地	縄文		遺構・遺物なし				
S558 遺跡	遺物包含地	縄文		石器				
N559 遺跡	遺物包含地	縄文		縄文土器、石器				

市内遺跡発掘調査報告書 10

平成 30 年 3 月 12 日 印刷

平成 30 年 3 月 20 日 発行

平成 29 年度 調査報告書

発行者 札幌市教育委員会
060-0902 札幌市中央区北 2 条西 2 丁目
編 集 札幌市埋蔵文化財センター
064-0922 札幌市中央区南 22 条西 13 丁目
TEL 011(512)5430
FAX 011(512)5467
印 刷 北海道印刷企画株式会社

