

大分県内遺跡発掘調査概報16

2013

大分県教育庁埋蔵文化財センター

例 言

- 1 本書は大分県教育委員会が平成24年度国庫補助金を得て実施した大分県内遺跡発掘調査事業の概要報告書である。
- 2 調査にあたっては、県農林水産部、県各地方振興局事業担当課、県下各市町村教育委員会、大分森林管理署等をはじめ、石造文化財保護・保存に関わる各位の御協力をいただいた。
- 3 現地での写真撮影は各調査員が担当した。
- 4 写真は大分県教育庁埋蔵文化財センターにおいて保管している。
- 5 本書の執筆は松本康弘、増村浩二、中世石造遺物分布調査を原田昭一が行った。
- 6 本書の編集は増村が担当した。

目 次

はじめに

I 県農林水産部の事業に伴う分布調査

II 県土木建築部の事業に伴う立会・試掘・確認調査

III 国・その他の事業に伴う立会・試掘・確認調査

IV 大分県古代・中世石造遺物の分布調査

報告書抄録

はじめに

大分県教育庁埋蔵文化財センターでは、平成24年度国家補助金事業として、県農林水産部の事業に伴う分布調査(I)、県土木建築部の事業に伴う立会・試掘・確認調査(II)、国・その他の事業に伴う立会・試掘・確認調査(III)、さらに大分県古代・中世石造遺物の分布調査(IV)を行った。

Iの県農林水産部局に関係する分布調査は、当センターが県内市町村教育委員会の協力を得て実施した農林業関係事業(平成25年度工事予定地区)の埋蔵文化財分布調査である。本年度実施の調査は91箇所、その概要は第2～4表のとおりである。

IIの県土木建築部局関係の立会・試掘・確認調査は448箇所、その内、判定のII-C・II-Dを除く概要は第5・6表のとおりである。

IIIの国・その他関係事業等の立会・試掘・確認調査事業は23箇所、第7表のとおりである。

また、IVの大分県古代・中世石造遺物分布調査は杵築市、日出町、大分市、臼杵市、津久見市、佐伯市、豊後大野市を中心とした地域で実施した。

平成24年度の調査体制は以下のとおりである。

調査組織

調査主体

大分県教育庁埋蔵文化財センター

一般事業班

同

大型事業班

同

同

受託事業班

同

同

資料管理班

同

同

同

所長

次長

次長兼一般事業班参事(総括)

主幹

主幹

参事(総括)

課長補佐

主幹

課長補佐(総括)

主幹

嘱託

課長補佐(総括)

副主幹

副主幹

嘱託

大分県教育委員会

山口博文

宮内克己

小林昭彦

原田昭一

松本康弘

後藤一重

江田 豊

吉田 寛

小柳和宏

友岡信彦

坂本嘉弘

高橋信武

増村浩二

染矢和徳

高山加代

I 県農林水産部の事業に伴う分布調査

大分県教育庁埋蔵文化財センターでは、県内における農林水産部関係の事業について、事前に照会し、埋蔵文化財の分布調査を実施している。平成24年度は、11月と12月の2回、市町村教育委員会の協力を得て、県下91箇所で行った。遺跡が確認できた地区に関しては各振興局と市町村教育委員会が協議し、必要な調査を実施する予定である。

II 県土木建築部の事業に伴う立会・試掘・確認調査

土木建築部の各土木事務所所管の道路改良・河川改修・砂防工事等については、448箇所を立会・試掘・確認調査の対象とした。その内、II-C・II-Dと判定したものを除くと第5・6表の96件であった。本調査を実施した遺跡は地蔵峠小田原線の岩鼻岩陰遺跡と玖珠山国線の志津里遺跡の2箇所であった。

III 国・その他の事業に伴う立会・試掘・確認調査

国・その他事業については第8表のとおりである。その内訳は、西日本高速道路株式会社分4箇所、国土交通省分10箇所を含め23箇所を立会・試掘・確認調査の対象とした。

なお、分布調査の判定は平成21年度より、下記のように、周知遺跡の有無でIとIIに分類し、各々A～Dの判定をしている。

第1表 埋蔵文化財分布調査の判定結果

周知の有無	判 定	
周知遺跡	I	A 確認調査が必要な地区。
		B 遺物の散布状況や地形等からみて遺跡の存在が希薄、または工事による埋蔵文化財への影響が少ないと想定され、立会調査での対応が可能な地区。
		C 工事による埋蔵文化財への影響がなく、事業実施にあたり、特に問題のない地区。
		D 事業予定地範囲が未確定であったり、予定地内への立入が困難など、再度分布調査が必要な地区。
周知遺跡外	II	A 遺物の散布が確認され、地形的に遺跡の存在する可能性があるため、試掘調査が必要な地区。
		B わずかではあるが、遺跡の存在する可能性があるため、立会調査が必要な地区。
		C 事業実施にあたり、特に問題のない地区。
		D 事業予定地範囲が未確定であったり、予定地内への立入が困難など、再度分布調査が必要な地区。

第2表 平成24年度 農林水産部局実施予定事業に伴う埋蔵文化財調査判定一覧表 (1)

番号	事業担当部署名	事業名	地区名	調査実施		現地座標ha 実施区域ha	判定
				市町村名	字名		
1	中部振興局 農林水産部局農林整備課	農業基礎整備事業	赤生	佐伯市	大字山瀬子	水路2,351m 農道1,695m	Ⅱ-D
2	中部振興局 農林水産部局農林整備課	農業基礎整備事業	赤生	佐伯市	大字徳内	水路372m	Ⅱ-D
3	中部振興局 農林水産部局農林整備課	中山間地域総合整備事業	鶴江	佐伯市	藤江波崎津	ほ場1.1ha	Ⅱ-C
4	北部振興局 農林水産部局農林整備課第一班	中山間地域総合整備事業	本郷馬場 (用水、多志田)	中津市	本郷馬場町	600m	Ⅱ-C
5	北部振興局 農林水産部局農林整備課第一班	中山間地域総合整備事業	本郷馬場 (用水、石野)	中津市	本郷馬場町	500m	Ⅱ-A
6	北部振興局 農林水産部局農林整備課第一班	中山間地域総合整備事業	本郷馬場 (ほ場、冠石野)	中津市	本郷馬場町	6.6ha	Ⅱ-A
7	北部振興局 農林水産部局農林整備課第一班	ため池等整備事業	中野池	宇佐市	院内町小坂	80m	Ⅱ-C
8	北部振興局 農林水産部局農林整備課第二班	ため池等整備事業	宇佐第2	宇佐市	大字立石、南宇佐	1,000m	Ⅱ-B Ⅰ-A
9	北部振興局 農林水産部局農林整備課第三班	ため池等整備事業	山間池 (堤外工)	豊後高田市	豊後高田町	72.5m	Ⅱ-C
10	北部振興局 農林水産部局農林整備課第三班	緑育育成整備事業	藤 (池沼邊、前)	豊後高田市	田輪島	40m	Ⅰ-B
11	中部振興局 農林水産部局農林整備課	中山間地域総合整備事業	竹田南部 (ほ場、政府)	竹田市	大字大倉	1.6ha	Ⅱ-C
12	中部振興局 農林水産部局農林整備課	中山間地域総合整備事業	竹田南部 (ほ場、中央)	竹田市	大字大倉	0.9ha	Ⅱ-C
13	中部振興局 農林水産部局農林整備課	中山間地域総合整備事業	竹田南部 (ほ場、経路)	竹田市	大字九意野	0.3ha	Ⅱ-C
14	中部振興局 農林水産部局農林整備課	中山間地域総合整備事業	竹田南部 (ほ場、田原)	竹田市	大字九意野	1.3ha	Ⅱ-A
15	中部振興局 農林水産部局農林整備課	中山間地域総合整備事業	竹田南部 (ほ場、小河内)	竹田市	大字倉木	0.6ha	Ⅱ-C
16	中部振興局 農林水産部局農林整備課	中山間地域総合整備事業	竹田南部 (ほ場、笠船)	竹田市	大字門田	2.3ha	Ⅱ-A
17	中部振興局 農林水産部局農林整備課	中山間地域総合整備事業	竹田南部 (ほ場、門田)	竹田市	大字門田	3.1ha	Ⅱ-A
18	中部振興局 農林水産部局農林整備課	中山間地域総合整備事業	竹田南部 (ほ場、大瀬)	竹田市	大字入田	17.3ha	Ⅰ-A
19	中部振興局 農林水産部局農林整備課	中山間地域総合整備事業	竹田南部 (農道、嵐内)	竹田市	大字大倉	669m	Ⅱ-C
20	中部振興局 農林水産部局農林整備課	中山間地域総合整備事業	竹田南部 (農道、籠守町)	竹田市	大字入田	352.5m	Ⅱ-B
21	中部振興局 農林水産部局農林整備課	耕作放棄地解消見直し防止整備事業	久住地区 (溝道、橋本)	竹田市	久住町大字久住	10.7ha	Ⅰ-A
22	中部振興局 農林水産部局農林整備課	中山間地域総合整備事業	森川	竹田市	森町政所	埋蔵水構 2ヶ所 掘込水構 1ヶ所	Ⅰ-B Ⅱ-C
23	中部振興局 農林水産部局農林整備課	中山間地域総合整備事業	森川	竹田市	森町政所	埋蔵水構 2ヶ所 掘込水構 1ヶ所	Ⅱ-B
24	中部振興局 農林水産部局農林整備課	中山間地域総合整備事業	人野東部 (用水路、合/木工区)	豊後大野市	大字町東北	277m	Ⅱ-C
25	中部振興局 農林水産部局農林整備課	中山間地域総合整備事業	豊後大野西部 (排水、配戸工区)	豊後大野市	大字町東南	410m	Ⅱ-C
26	中部振興局 農林水産部局農林整備課	中山間地域総合整備事業	豊後大野西部 (排水、配戸工区)	豊後大野市	大字町東南	48m	Ⅱ-C
27	中部振興局 農林水産部局農林整備課	中山間地域総合整備事業	豊後大野西部 (排水、配戸工区)	豊後大野市	大字町東南	379m	Ⅱ-C
28	中部振興局 農林水産部局農林整備課	中山間地域総合整備事業	豊後大野西部 (排水、配戸工区)	豊後大野市	大字町東南	418m	Ⅰ-C
29	中部振興局 農林水産部局農林整備課	中山間地域総合整備事業	豊後大野西部 (排水、配戸工区)	豊後大野市	大字町東南	312m	Ⅱ-C
30	中部振興局 農林水産部局農林整備課	農林水産部局農林整備事業	野津地区 (ほ場、広塚)	臼杵市	野津町大字塚	0.7ha	Ⅰ-A
31	中部振興局 農林水産部局農林整備課	農林水産部局農林整備事業	野津地区 (農道、一ツ木)	臼杵市	野津町大字河内	1,235m	Ⅱ-B
32	中部振興局 農林水産部局農林整備課	中山間地域総合整備事業	庄内 (排水水、高津原)	由布市	庄内町阿蘇野	182m	Ⅱ-C
33	中部振興局 農林水産部局農林整備課	中山間地域総合整備事業	庄内 (排水水、辻井手)	由布市	庄内町阿蘇野	228m	Ⅱ-C
34	中部振興局 農林水産部局農林整備課	中山間地域総合整備事業	庄内 (排水水、真瀬)	由布市	庄内町阿蘇野	395m	Ⅱ-C
35	中部振興局 農林水産部局農林整備課	中山間地域総合整備事業	庄内 (排水水、久保下瀬)	由布市	庄内町阿蘇野	722m	Ⅱ-C
36	中部振興局 農林水産部局農林整備課	中山間地域総合整備事業	庄内 (排水水、五輪、石瀬)	由布市	庄内町阿蘇野	836m	Ⅱ-C
37	中部振興局 農林水産部局農林整備課	中山間地域総合整備事業	庄内 (農道、道)	由布市	庄内町阿蘇野	390m	Ⅱ-C
38	中部振興局 農林水産部局農林整備課	地すべり対策事業	湯布田 (花合野第3)	由布市	湯布田町花合野	掘削一式	Ⅱ-B
39	中部振興局 農林水産部局農林整備課	ため池等整備事業 (池ため)	上野戸池 (堤外工)	由布市	庄内町阿蘇野	52m	Ⅱ-C
40	中部振興局 農林水産部局農林整備課	ため池等整備事業 (池ため)	下野戸池 (堤外工)	大分市	上野戸	66m	Ⅱ-C

第3表 平成24年度 農林水産部局実施予定事業に伴う埋蔵文化財調査判定一覧表 (2)

番号	事業担当部局名	事業名	地区名	事業箇所		実施面積ha 実施延床㎡	判定
				市町村名	字名		
41	中部農政局 農林基盤整備農村整備第三期	広域市農地地盤改良事業	大府野池2期	大分市	大字吉野原	1,197m	Ⅱ-C
42	中部農政局 農林基盤整備農村整備第二期	山村振興総合整備事業	白竹 (鳴尾排水・広原)	白竹市	大字武山	1.3ha	Ⅱ-C
43	中部農政局 農林基盤整備農村整備第二期	山村振興総合整備事業	白竹 (鳴尾排水・本ヶ畑)	白竹市	大字武山	0.7ha	Ⅱ-C
44	中部農政局 農林基盤整備農村整備第一期	山村振興総合整備事業	白竹 (鳴尾排水・坂城)	白竹市	大字武城	7.1ha	Ⅱ-C
45	中部農政局 農林基盤整備農村整備第二期	山村振興総合整備事業	白竹 (鳴尾排水・中野山)	白竹市	大字岩片	1.0ha	Ⅱ-C
46	中部農政局 農林基盤整備農村整備第二期	山村振興総合整備事業	山崎 (鳴尾排水・下田)	白竹市	大字野田	0.6ha	Ⅱ-C
47	中部農政局 農林基盤整備農村整備第二期	山村振興総合整備事業	白竹 (鳴尾排水・岩法寺)	白竹市	大字末広	0.4ha	Ⅱ-C
48	中部農政局 農林基盤整備農村整備第二期	山村振興総合整備事業	白竹 (集落排水・正原)	白竹市	大字武山	351m	Ⅱ-B
49	中部農政局 農林基盤整備農村整備第一	ため池等整備事業	渡川上池 (管体工)	富永市	富永町東藤	1.9ha	Ⅱ-C
50	中部農政局 農林基盤整備農村整備第一	ため池等整備事業	美田池 (管体工)	富永市	渡邊町三井寺	0.6ha	Ⅱ-C
51	中部農政局 農林基盤整備	農水庁強化基金整備促進事業	那島	那島村	武蔵	3.0ha	Ⅱ-A
52	東部農政局 国土水利用部局所 水利整備第一	日出生台演習場周辺防冲対策事業	宇佐地区 (周辺水路工)	宇佐市	院内町塚島	道幅141.3m	Ⅱ-C
53	東部農政局 国土水利用部局所 水利整備第一	日出生台演習場周辺防冲対策事業	宇佐地区 (周辺水路工)	宇佐市	院内町上豊島	301m	Ⅱ-C
54	東部農政局 国土水利用部局所 水利整備第一	H出生台演習場周辺防冲対策事業	宇佐地区 (周辺水路工)	宇佐市	安心町新敷田	129m	I-B
55	東部農政局 国土水利用部局所 水利整備第一	日出生台演習場周辺防冲対策事業	阿波水路工 (宇佐市地区)	宇佐市	院内町下豊島	305m	I-C
56	東部農政局 国土水利用部局所 農村整備第一	中山間地域総合整備事業	農道・高平	杵築市	大字岩谷	1,130m	Ⅱ-C
57	東部農政局 国土水利用部局所 農村整備第一	中山間地域総合整備事業	宮倉敷線・波多方	杵築市	大田波多方	3,200m	Ⅱ-C
58	東部農政局 国土水利用部局所 農村整備第一	中山間地域総合整備事業	杵築大田 (上野田工区)	杵築市	大字日野	650m	Ⅱ-C
59	西部農政局 農林基盤整備農村整備第一	経営体育成支援事業	朝日	日田市	大字砂迫	区画整理 7.6ha	I-A
60	西部農政局 農林基盤整備農村整備第一	中山間地域総合整備事業	日田 (中村・夕川工区)	日田市	大字山口	道幅 10ha	I-A
61	西部農政局 農林基盤整備農村整備第一	農地帯総合整備事業	三方	日田市	大字求楽里	排水 15,000m	I-B
62	中部農政局 生産流通部	農山村活性化プロジェクト支援交付金事業	久保	白竹市	大字末広	443m	Ⅱ-C
63	東部農政局 生産流通部	農山村活性化プロジェクト支援交付金事業	六野地区 (農道)	杵築市	大田岩板	111m	Ⅱ-C
64	豊後農政局 生産流通部	農山村活性化プロジェクト支援交付金事業	大野町村園	豊後大野市	大野町村園	4.8ha	I-A
65	北部農政局 生産流通部	大分県築い農業・経営体づくり交付金事業	中津三光光知	中津市	三光光知	1.4ha	Ⅱ-C

(林務管理課)

番号	事業担当部局名	事業名	地区名	事業箇所		実施面積ha 実施延床㎡	判定
				市町村名	字名		
66	中部農政局 農林基盤整備農村整備第一	地域自主組織交付金事業 (森林環境保全型)	入鹿大峠1号線	大分市	入鹿	700m	Ⅱ-C
67	中部農政局 農林基盤整備農村整備第二	地域自主組織交付金事業 (森林環境保全型)	入鹿大峠2号線	大分市	沢田	700m	Ⅱ-C
68	中部農政局 農林基盤整備農村整備第二	地域自主組織交付金事業 (フォレストコミュニティ総合整備)	古田六郎	白竹市	野神村大字白岩	680m	Ⅱ-C
69	中部農政局 農林基盤整備農村整備第一	地域自主組織交付金事業 (フォレストコミュニティ総合整備)	佐伯地区(宇目窪口)	佐伯市	直川大字仁田原	1,000m	Ⅱ-C
70	中部農政局 農林基盤整備農村整備第一	地域自主組織交付金事業 (フォレストコミュニティ総合整備)	佐伯地区(宇目・小国)	佐伯市	宇目大字堂河	500m	Ⅱ-C
71	中部農政局 農林基盤整備農村整備第一	地域自主組織交付金事業 (森林環境保全型)	三宅山原 (朝日)	竹田市	中	500m	Ⅱ-C
72	中部農政局 農林基盤整備農村整備第一	地域自主組織交付金事業 (森林環境保全型)	三宅山原 (小野野)	竹田市	榎木	600m	Ⅱ-C
73	中部農政局 農林基盤整備農村整備第二	選定農交付金事業	大原野池	玖珠町	山瀬	1,500m	Ⅱ-C
74	西部農政局 農林基盤整備農村整備第二	地域自主組織交付金事業	大原野池	玖珠町	山瀬	1,500m	Ⅱ-C

第4表 平成24年度 農林水産部局実施予定事業に伴う埋蔵文化財調査判定一覧表(3)

(森林保全課)

番号	事業担当部局名	事業名	地区名	事業箇所		実施面積ha 実施延長m	判定
				市町村名	字名		
75	南部振興局 農林水産部局山林課第二班	復旧給山事業	アヲヒラ	山形市	本取大字孝ノ関	掘削工、山腹工	Ⅱ-C
76	中部振興局 農林水産部局山林課第二班	復旧給山事業	ウハツ道	佐伯市	本取大字立巻	掘削工	Ⅱ-C
77	中部振興局 農林水産部局山林課第二班	復旧給山事業	平原	佐伯市	養生大字山籠子	掘削工	Ⅱ-C
78	中部振興局 農林水産部局山林課第二班	予防給山事業	フカ七奥	佐伯市	本取大字三股	掘削工	Ⅰ-B
79	中部振興局 農林水産部局山林課第二班	予防給山事業	伏シ牛河内	佐伯市	蔵川大字横川	掘削工	Ⅱ-C

(漁港漁村整備課)

番号	事業担当部局名	事業名	地区名	事業箇所		実施面積ha 実施延長m	判定
				市町村名	字名		
80	漁港漁村整備課	水産施設基盤整備事業 (特記)	佐賀臨漁港	大分市	佐賀田	防波堤200m	Ⅱ-C
81	漁港漁村整備課	水産施設基盤整備事業 (特記)	長洲漁港	宇佐市	長洲	堤防1.1ha	Ⅱ-C
82	漁港漁村整備課	水産施設基盤整備事業 (一般)	小沢漁港	中津市	中津	防砂堤50m	Ⅱ-C
83	漁港漁村整備課	水産施設基盤整備事業 (一般)	南江漁港	佐伯市	南江	夜潭1.4ha	Ⅱ-C
84	漁港漁村整備課	水産物供給基盤機能保全事業	小沢漁港	中津市	小沢	道路(舗装) 2000m	Ⅱ-C
85	漁港漁村整備課	水産物供給基盤機能保全事業	長洲漁港	宇佐市	長洲	防砂堤(舗装) 137m	Ⅱ-C
86	漁港漁村整備課	水産物供給基盤機能保全事業	香々地漁港	豊後高田市	香々地	防波堤52m 防砂堤(舗装)101m	Ⅱ-C
87	漁港漁村整備課	港整備交付金	今津漁港	中津市	今津	防砂堤×100m	Ⅱ-C
88	漁港漁村整備課	港整備交付金	東南江漁港	国東市	東南江	護岸(防波)30m 防砂堤(舗装)10m	Ⅱ-C
89	漁港漁村整備課	地域自主整備交付金 (地域水産物供給基盤整備事業)	香々地漁港	豊後高田市	香々地	防波堤30m	Ⅱ-C
90	漁港漁村整備課	地域自主整備交付金 (地域水産物供給基盤整備事業)	安岐漁港	国東市	安岐	護岸0.2ha 道路170m	Ⅱ-C
91	漁港漁村整備課	地域自主整備交付金 (防波保全施設整備事業)	白井漁港南岸	臼杵市	白井	護岸75m	Ⅱ-C

第5表 平成24年度 土木建築部実施予定事業に伴う埋蔵文化財調査判定一覧 (1)

番号	業・土木事務所名	事業名	路線名等	事業場所	調査面積 (㎡)	埋蔵地帯		判定
						日	合計	
1	都市計画課	都計街路	庄の原外野線	大分市 大分	500	45	51,52	I-A
2	都市計画課	都計街路	庄の原外野線	大分市 下都	—	46	128	II-A
3	都市計画課	大分駅前近隣緑立体交差事業	(旧)国道沿 駅前線	大分市 田原町	300	45	39	I-C
4	都市計画課	大分駅前近隣緑立体交差事業	国道210号	大分市 田原町	—	45	39	I-C
5	都市計画課	大分駅前近隣緑立体交差事業	(新)国道沿 駅前線	大分市 大分市 北町	2,100	45	51	I-A
6	都市計画課	大分駅前近隣緑立体交差事業	高野新道副道線	大分市 高野町	3,000	45	330,51	I-A
7	都市計画課	大分駅前近隣緑立体交差事業	高野新道副道線	大分市 北町	200	45	51	I-A
8	都市計画課	大分駅前近隣緑立体交差事業	庄川橋本線	大分市 庄川一橋町	700	46	39,330,631	I-A
9	豊後高田土木・道路整備	交付金(交通安全)	新築山古野	豊後高田市 田原港部	5,000	13	123,2	II-A
10	豊後高田土木・道路	交付金(改良)	豊後高田交差線	豊後高田市 小田原	5,000	12	97	I-A
11	豊後高田土木・道路整備	地域整備	新築山古野	豊後高田市 田原港部(2)	5,000	13	177	I-D
12	豊後高田土木・河川	堤防延長	桂川	豊後高田市 小田原	2,800	12	97,99	I-C
13	豊後高田土木・河川	急傾斜	下黒土地区	豊後高田市 黒土	1,000	6	30~33	I-C
14	豊後高田土木・河川	急傾斜	築地第3川	豊後高田市 築地	4,500	13	—	II-B
15	豊後高田土木・河川	急傾斜	赤水地区	豊後高田市 赤水	300	5	—	II-B
16	国東土木・道路整備促進課	交通安全(交付金)	国道213号	国東市 国東町	2,600	7	20	I-C
17	国東土木・道路整備促進課	交通安全(交付金)	国東交差線	国東市 国東町	5,300	14	—	II-B
18	国東土木・道路整備促進課	交通安全	豊後高田交差線	国東市 国東町	100	14	041	I-B
19	別府土木	交通安全	日出高野井中線	別府市 大野	8,000	28	89	II-B
20	別府土木	道路改良	別府山古野	別府市 梅郷	8,000	27	3	I-D
21	別府土木	道路改良	別府山古野	別府市 大野	1,000	27	4	I-II-A
22	別府土木	道路改良	赤松林橋	杵築市 大内	2,000	21	—	II-A
23	別府土木	道路改良	成仏林橋	杵築市 鶴河	5,000	20	20	II-B
24	別府土木	供養	富士見通線	別府市 南立止	8,000	35	—	I-A
25	別府土木	供養	山田川の江線	別府市 西野口町	10,500	35	—	II-A
26	別府土木	河川改修	高山川	杵築市 大内	6,000	30	—	II-A
27	別府土木	地すべり	乙原地区	別府市 別府	100	35	29	I-C
28	別府土木	急傾斜	永代橋北地区	杵築市 大内	4,000	21	—	II-A
29	大分土木・道路保全整備	道路改良	大分分譲線	大分市 中野	—	45	54	II-B
30	大分土木・道路保全整備	交通安全	大分分譲線	大分市 豊後町	—	45	41	I-C
31	大分土木・道路	交付金道路改良	小畑原大分線	大分市 賀東(片倉)	—	45	68	II-A
32	大分土木・道路	交付金道路改良	飯ノ中川大橋	大分市 丹井	—	46	235	I-C
33	大分土木・道路	交付金道路改良	飯ノ中川大橋	大分市 毛井	—	46	—	I-A
34	大分土木・道路整備	高野新道改良	高野新道改良	大分市 下都	—	46	128,130	I-II-A
35	大分土木・都市計画	駅前街路	鶴崎駅前街路	大分市 松岡	—	46	174	I-A
36	大分土木・都市計画	駅前街路	鶴崎駅前街路	大分市 鶴崎	7,500	47	372,373,375,376,260	II-A
37	大分土木・河川	河川改良	本田川	大分市 福～南島	500	47	238	I-B
38	大分土木・河川	急傾斜	鎌倉池台地	大分市 玉置	2,000	45	113	II-B
39	大分土木・河川	急傾斜	小坂地区	杵築市 庄内原	3,000	44	44	I-B
40	臼杵土木・道路	道路改良	国道217号	津久見市 七重町	—	66	3	II-A
41	臼杵土木・道路整備	道路改良	川口橋	津久見市 乙見	3,500	65,85	75	II-A
42	臼杵土木・道路整備	道路改良	吉野原大橋	臼杵市 平塚	5,000	65	—	I-C
43	臼杵土木・道路整備	特定交差	国道502号	臼杵市 野津町	3,000	65	139,141,142,143	I-C
44	臼杵土木・都市計画	駅前街路	飯沼駅前街路	臼杵市 飯沼	1,000	56	66	I-A
45	臼杵土木・河川	砂防ダム	飯沼川①	津久見市 網代	4,000	67	—	II-B
46	臼杵土木・河川	急傾斜	平岡地区	臼杵市 津島	500	86	—	II-B
47	臼杵土木・河川	急傾斜	東海岸1地区	臼杵市 梅郷	600	55	66	I-C
48	臼杵土木・河川	急傾斜	東海岸2地区	臼杵市 梅郷	600	55	66	I-C
49	臼杵土木・河川	急傾斜	東海岸3地区	臼杵市 梅郷	600	55	66	I-C
50	臼杵土木・道路	道路改良	津久見線	津久見市 片ノ上	—	72	41	I-C
51	佐伯土木・道路	道路改良	長赤駅前街路	佐伯市 長赤	80	—	—	II-B
52	佐伯土木・道路	道路改良	国道217号	佐伯市 駅前～小畑	—	73	—	I-C
53	佐伯土木・促進	道路改良	赤木駅前街路	佐伯市 大畑	80	—	—	II-B
54	佐伯土木・促進	交通安全	赤木駅前街路	佐伯市 長赤	16,000	73,74	16	I-B
55	豊後大野土木・道路	交付金道路改良	三原新線	豊後大野市 三原町内	8,000	71	63	I-A-C
56	豊後大野土木・道路	交付金道路改良	三原新線	豊後大野市 三原町内	10,000	71	63	I-C
57	豊後大野土木・道路	交付金道路改良	三原新線	豊後大野市 三原町内	—	71	40,23	I-C
58	豊後大野土木・道路	交付金道路改良	結方橋線	豊後大野市 豊後町上原	10,000	70	379	I-C
59	豊後大野土木・道路	交付金道路改良	結方橋線	豊後大野市 豊後町西	15,500	70	429,430	II-B
60	豊後大野土木・道路	交付金道路改良	国道502号	豊後大野市 三原町西	7,500	71	23,45	I-B
61	豊後大野土木・道路	地方特定道路改良	中野駅前街路	豊後大野市 三原町上原	10,000	77	127,128	I-C
62	豊後大野土木・道路	地方特定道路改良	三原駅前街路	豊後大野市 大野町藤本	3,300	94	443,446,448,450	I-C
63	豊後大野土木・道路	地方特定道路改良	飯沼駅前街路	豊後大野市 津久見	1,500	71	—	II-A
64	豊後大野土木・道路	地方特定道路改良	飯沼駅前街路	豊後大野市 津久見	1,000	64	59,635,536,537	I-A
65	豊後大野土木・河川	広域河川改修	三谷川	豊後大野市 三原町山	5,000	71	84	I-C
66	豊後大野土木・河川	河川改修	高野川	豊後大野市 三原町上原	1,000	77	273	I-C
67	竹田土木・道路整備	交付金交差	庄内久佐線	竹田市 森入町	8,000	62	368,374,435	I-B

第6表 平成24年度 土木建築部実施予定事業に伴う埋蔵文化財調査判定一覧(2)

番号	業・土木事業所名	事業名	路線名等	事業場所	調査面積(㎡)		遺構埋没 層別	判定
					延	坪		
68	竹田土木・道路取債	一般改良	高津竹田線	竹田市 我阿彦木	2,550	69	208	I-A
69	森造土木・道路保全整備	交通安全	国道387号	島津町 森	-	33	-	I-C
70	岩地土木・砂防	急傾斜地崩壊対策	狭間地区	九重 藤井	-	51	-	I-D
71	日田土木・道路保全整備	一般改良	日田日田線	日田市 小山	10,000	31	108	I-D
72	日田土木・道路保全整備	一般改良	日田鹿本線	日田市 高瀬	300	31	164.166	I-B-C
73	日田土木・砂防線	急傾斜地崩壊	船所地区	日田市 日高	500	31	199	I-C
74	日田土木・砂防線	急傾斜地崩壊	日田平区	日田市 東野町	200	31	224	I-C
75	日田土木・砂防線	急傾斜地崩壊	石井三丁目地区	日田市 石井	1,500	31	104	I-C
76	日田土木・砂防線	急傾斜地崩壊	中川地区	日田市 大山村西山	300	31	292	I-C
77	日田土木・砂防線	急傾斜地崩壊	八丈地区	日田市	50	31	227	I-C
78	日田土木・砂防線	急傾斜地崩壊	坂本地区	日田市 友田	1,000	31	78	I-D
79	日田土木・都市計画課	交付金	丸山五和線	日田市 石井	0	31	216	I-C-D
80	中津土木・道路	交付金	熊島狭野線	中津市 植野	500	11	-	I-A
81	中津土木・道路	交付金	渋尻成屋中津線	中津市 三光原口	10	167	-	I-A
82	中津土木・道路	交付金地方特定	中津高田線	中津市 大野田～定置	10,000	11	-	II-A
83	中津土木・道路	交付金地方特定	中津高田線	中津市 今津～熊島	11	-	-	II-A
84	中津土木・道路保全整備	高規格国道	国道500号	中津市 本町馬場跡田	-	17	212	I-D
85	中津土木・道路保全整備	高規格国道	平野赤鳥線	中津市 耶麻原町寺吉	-	16	-	I-C
86	中津土木・道路保全整備	高規格国道	丹中中津線	中津市 三光下津	11	-	-	I-B
87	中津土木・砂防線	通常砂防	宇佐中川	中津市 耶麻原町大野	-	16	244	I-C
88	中津土木・河川課	河川改修	丸九川	中津市 今津	300	11	93	I-II-A
89	中津土木・道路保全整備	交通安全	国道212号	中津市 万石	-	10	922.023041	II-A
90	中津土木・道路保全整備	交通安全	万田御日寺線	中津市 火石	3,000	10	124	II-A
91	中津土木・道路保全整備	交通安全	国道212号	中津市 本町馬場多志田	5,000	17	-	II-A
92	中津土木・道路保全整備	交通安全	万田御日寺線	中津市 赤瀬	5,000	10	124	I-A
93	宇佐土木・道路保全	一般改良道路改良	山鹿久々線	宇佐市 山下	1,000	11	-	II-A
94	宇佐土木・河川	障害防止	聖敷川	宇佐市 下野田	1,000	11	-	I-C
95	宇佐土木・道路	地方特定道路改良	宇佐本町狭野線	宇佐市 弘野賀	5,000	11	019	I-D
96	宇佐土木・道路	一般改良道路改良	安心院線有線	宇佐市 安心町町子	200	18	286	I-C

第7表 平成24年度 国・その他の事業に伴う立会・試掘・確認調査判定一覧

番号	事業担当所名	事業名	事業種別	事業種別		判定	遺跡名
				市町村定	字名		
1	西日本高速道路株式会社	東九州自動車道(黒髪～宇佐間)	宇佐市	木内	I-C 本調査なし	黒山遺跡	
2	西日本高速道路株式会社	東九州自動車道(黒髪～宇佐間)	中津市	三光山(1)	I-C 本調査なし	黒山遺跡	
3	西日本高速道路株式会社	東九州自動車道(黒髪～宇佐間)	中津市	三光山(2)	I-A 本調査なし	黒山遺跡	
4	西日本高速道路株式会社	東九州自動車道(黒髪～宇佐間)	中津市	三光山(3)	II-C 本調査なし	-	
5	国土交通省(佐伯河川国営事務所)	東九州自動車道(佐伯～黒髪間)	佐伯市	城西団地(1)	本調査なし	輪牛孔遺跡	
6	国土交通省(佐伯河川国営事務所)	東九州自動車道(佐伯～黒髪間)	佐伯市	城西団地(2)	I-C 本調査なし	輪牛孔遺跡	
7	国土交通省(大分河川国営事務所)	中九州道(大野竹田道路)	豊後大野市	船越町上地原	本調査なし	丸山遺跡	
8	国土交通省(大分河川国営事務所)	中九州道(大野竹田道路)	豊後大野市	大野町黒原	I-C 本調査なし	江台遺跡	
9	国土交通省(大分河川国営事務所)	一般国道10号線拡幅	日田町	藤沢(1)	II-C 本調査なし	-	
10	国土交通省(大分河川国営事務所)	一般国道10号線拡幅	日田町	藤沢(2)	本調査なし	-	
11	国土交通省(大分河川国営事務所)	一般国道10号線拡幅	日田町	藤沢(3)	II-C 本調査なし	-	
12	国土交通省(大分河川国営事務所)	大野竹田地区基礎掘削等工事	大分市	村光	本調査なし	-	
13	国土交通省(別府港・空港整備事務所)	中津港臨海道路	中津市	定置鳥塚(1)	I-C 本調査なし	定置鳥塚遺跡	
14	国土交通省(別府港・空港整備事務所)	中津港臨海道路	中津市	定置鳥塚(2)	I-C 本調査なし	定置鳥塚遺跡	
15	大分地方気象台	JMA10観測点上空象観測装置更新等工事	大分市	坂戸町	本調査なし	利光遺跡	
16	企業共同工務課	松岡浄水確保予定地用地造成工事	大分市	松岡	I-C 本調査なし	定置鳥塚遺跡	
17	企業共同工務課	三宅ポンプ増設工事	大分市	三宅	II-C 本調査なし	定置鳥塚遺跡	
18	土木建築部施設整備課	県営高松球場解体工事	大分市	高松	立会 本調査なし	-	
19	教育財団施設整備課	中津高校特別教習棟解体工事	中津市	高瀬	立会 本調査なし	-	
20	教育財団施設整備課	大分県高校食品加工棟解体工事	大分市	黒山	立会 本調査なし	-	
21	教育財団施設整備課	三春総合文化センター落成工事	竹田市	丸山町若木	立会 本調査なし	-	
22	教育財団施設整備課	大分上野村高校ネット設置工事	大分市	上野	立会 本調査なし	-	
23	教育財団施設整備課	安心院高校外視所新築工事	宇佐市	安心町新敷田	立会 本調査なし	-	

IV 大分県古代・中世石造物の分布調査

1. はじめに

大分県下には古代から中世の石造遺物が数多く存在する。国宝・国指定特別史跡に指定されている臼杵磨崖仏をはじめ、国県指定件数230件を数え、市町村指定や無指定の優品を含めると、その数は数十万基にも及ぶ膨大なものになり、大分県の石造遺物は全国に誇れる文化遺産であり、その歴史的・美術的価値は計り知れないものがある。

近年、過疎化の波が押し寄せ、地域社会の崩壊や里山が荒廃することにより、その所在自体忘れ去られようとしている事態に直面している。また、近年、酸性雨により石材の風化が急速に進み、かつて銘文が存在していた資料でも現在はほとんど判読不能になってしまったものも存在する。

今回、中世石造遺物の分布・種別・立地・残存状態をはじめ様々なデータを取得するための悉皆調査を行うことにより、保存に向けた取り組みに向けての基礎情報を得ることを目的とするものである。

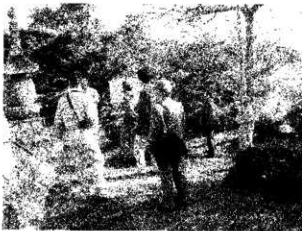
2. 今年度の調査方針

平成24年11月1～2日に調査委員会を行い、今年度の調査成果の報告と今後の調査方針を検討した。悉皆調査は県下を5ブロック（①県北・国東地域、②日田・玖珠・別府地域、③旧大分郡・竹田市域、④豊後大野市域、⑤大分市・県南地域）に分け、各ブロック担当調査員が「石造遺物基礎カード（群・個体）」を作成したうえ、資料すべてデジタルカメラにより写真撮影し、現地調査後、データベースへの入力を行った。

3. 今年度の調査

今年度の調査は、杵築市・日出町・別府市・大分市・臼杵市・津久見市・豊後大野市・佐伯市を中心とした地域の悉皆調査を中心に行った。これとともに、平成25年2月17日～2月20日には、菊地大樹調査委員とともに大友氏及び有力一族に関連する石塔調査を行った。また、平成24年11月1日には調査委員会を開催し、その翌日の2日には調査委員・調査員による順成就寺国東塔（日出町藤原赤松）、棚田磨崖仏（山香町下棚田）、倉成磨崖仏（山香町倉成）、轟石造十王（杵築市鴨川）、奈多報恩寺無縫塔（杵築市奈多）、重藤石造十王（国東市国東町重藤）など、別府湾北岸一帯を中心にした磨崖仏・石仏を中心に現地調査を行った。今年度の調査成果としては、以下の事項が特筆されるであろう。

また、今年度から、これまでの調査成果を報告書として刊行し始めるが、今年度はこれまでの悉皆調査の成果を分布図・地名表に纏め、2分冊の内、1冊目「分布図・地名表編(上)」を上梓した。



調査委員会現地調査風景（順成就寺国東塔）



菊地大樹調査委員現地調査風景（挾間氏墓地石塔群）

悉皆調査

今年度の報告書刊行に向けて、今年度の「分布図・地名表編(上)」対象地域における悉皆調査の完成をめざした調査を行った。

大分市・県南地域では大分市・臼杵市等において、調査の進展がみられた。中でも大分市では県下においては最も都市化されている地域であるため、石造物の遺失が危惧されていたが、野津原地域や都市圏縁部の農村地帯においてきわめて濃密に分布することが確認できた。また、豊後大野市では、凝灰岩を石材とする石塔・石仏が質量とも卓越して存在することが確認でき、大分県南部の凝灰岩を石材とする石塔・石仏の中心地としての様相が把握できた。

また、菊地大樹調査委員とともに行った大友氏及び有力一族に関連する石塔調査では、初代大友能直五輪塔（豊後大野市大野町藤北）をはじめとして県下各地に存在する大友家歴代当主の墓とされる石塔や、大友氏の有力一族である次間氏墓地（由布市狭間町狭間）などの調査を行った。これまで、悉皆調査における基礎調査だけではなく、歴史的な括りで把握する試みははじめてであり、良好な成果が得られた。

報告書抄録

ふりがな	おおいたけんないいせき はくつちようさ がいほう じゅうろく
書名	大分県内遺跡発掘調査概報16
副書名	
巻次	
シリーズ名	大分県内遺跡発掘調査概報
シリーズ番号	16
編著者名	原田昭一・松本康弘・増村浩二
編集機関	大分県教育庁歴史文化財センター
所在地	〒870-1113 大分市大字中判田1977番地
発行年月日	2013 (平成25) 年3月29日

ふりがな 所収遺跡名	所在地	コード		北緯	東経	調査期間	調査面積	調査原因
		市町村	遺跡番号					

所収遺跡名	種別	主な時代	主な遺物	特記事項
要約	今年度の分布調査で試掘・確認調査が必要と判断した遺跡は、Iの県農林水産部局関係では13箇所、IIの県土木建築部関係では38箇所であった。また、今年度の大分県古代・中世石造遺物の分布調査は、梓陽市、日出町、大分市、臼杵市、津久見市、佐伯市、豊後大野市を中心に実施した。			

大分県内遺跡発掘調査概報 16

発行年月日 平成25年3月29日
編 集 大分県教育庁埋蔵文化財センター
所 在 地 〒870-0011 大分市大字中判田1977番地
TEL 097(597)5675
印 刷 株式会社プリメディア
〒874-0923 別府市新港町1番13号
TEL 0977(23)3288
