

图169 石造塔① (S=1/6)

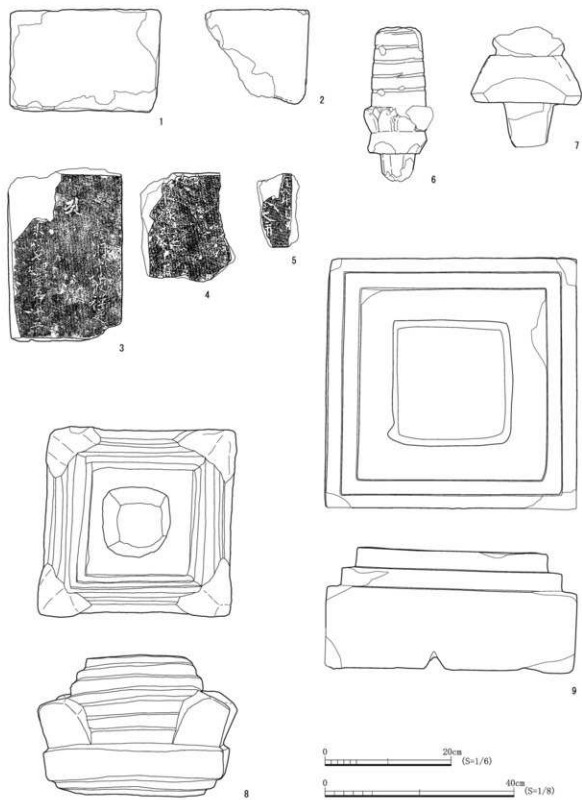


图170 石造塔② (S=1/6: 1~8, S=1/8: 9)

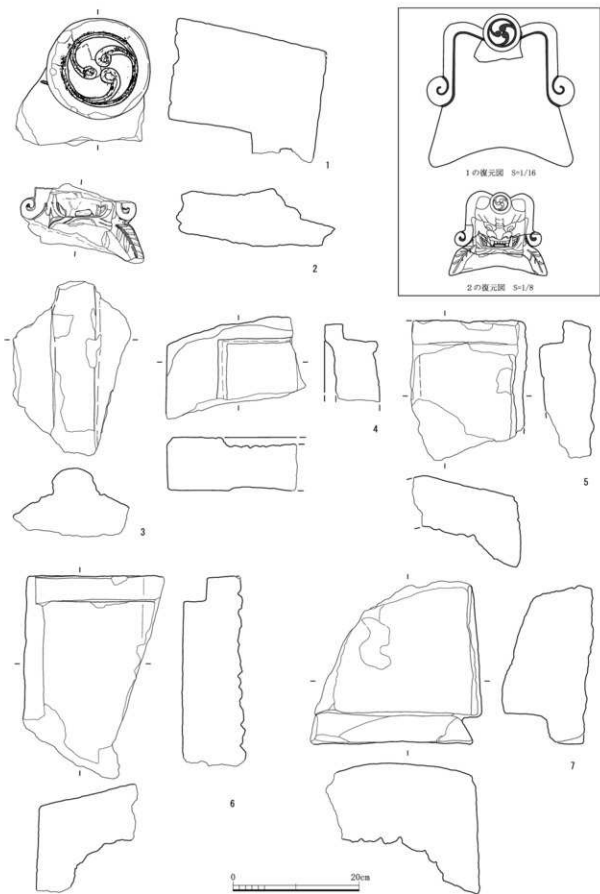


図171 石瓦① (S=1/6)

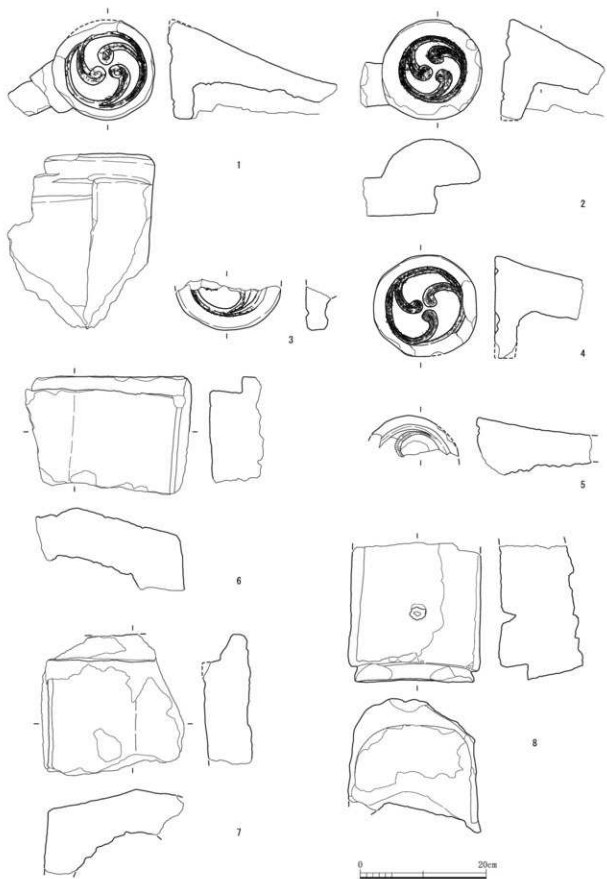


图172 石瓦② (s=1/6)

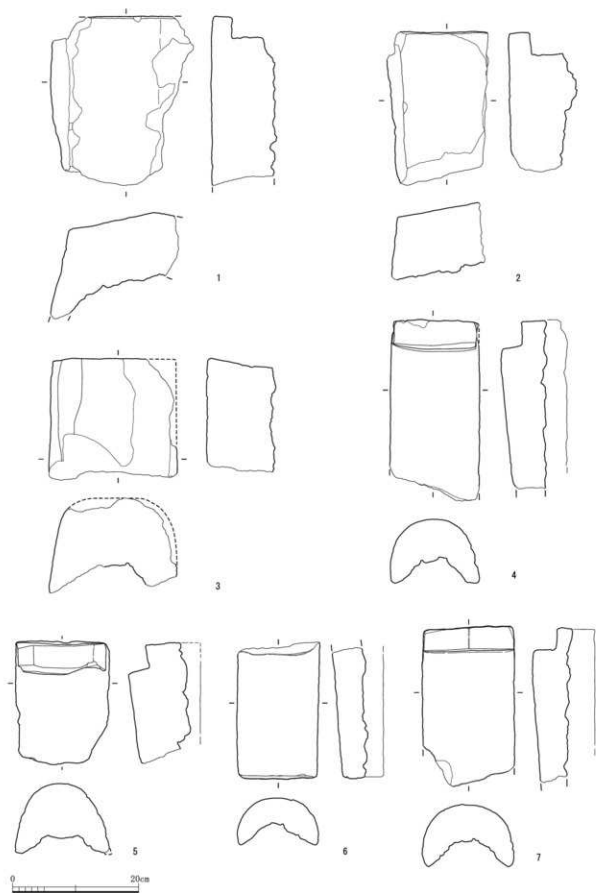


图173 石瓦③ (S=1/6)

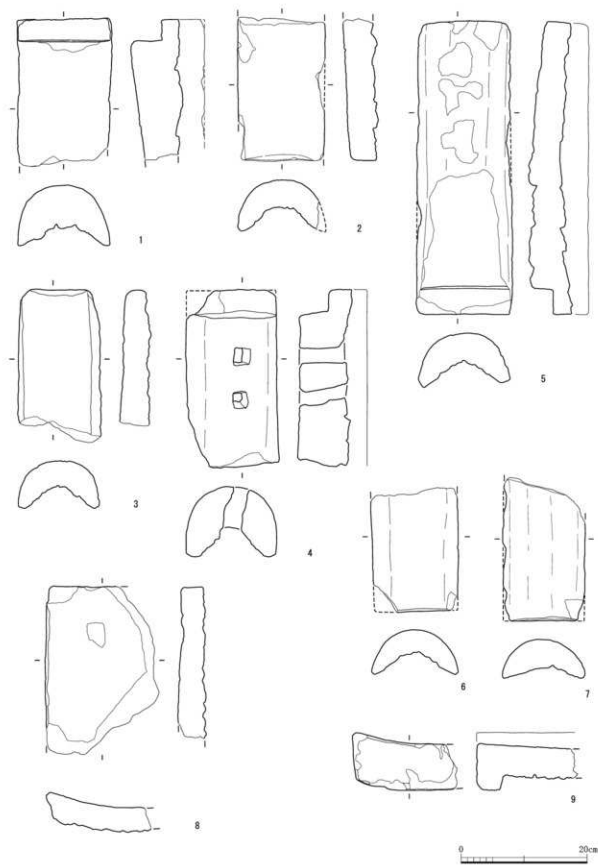


圖174 石瓦④ (S=1/6)

表 25 石造塔観察表

採掘番号	種 類	出土地点		法 量 (m)	備 考	番号	備考		
		グリッド	遺構						
169-1	五輪塔・空堀輪	C-2	10 1147	22.5	15.1	14.8	梵字「キヤ」(カ)	210518	R10 384
169-2	五輪塔・空堀輪	C-7	石垣 下層	23.0	19.1	9.6		210518	R10 381
169-3	五輪塔・空堀輪	A.5 B.5	石垣 背後造成土中	17.9	15.6	6.6		2065104	R4 2084
169-4	五輪塔・空堀輪	C-7	石垣 裏込	14.9	24.4	15.0		210533	R10 571
169-5	五輪塔・空堀輪	B-9	石垣 裏込	12.8	15.6	6.6		204535	R4 1005
169-6	五輪塔・水輪	C-7	石垣 裏込	11.4	24.4	15.0	ごく一部(彫刻り破片)	210522	R10 527
169-7	五輪塔・水輪	C-7	石垣 裏込	29.8	21.0	13.0	ごく一部(彫刻り破片)	210527	R10 544
169-8	五輪塔・水輪	C-7	2秒射敷道路北端	35.5	35.4	21.4		202597	R2 145
169-9	五輪塔・水輪	C-7	通行路交差点、高野川川原(砂埋積中)	27.5	27.8	20.3	地下駐車場工事中		R10 544
169-10	五輪塔・水輪	C-7	石垣 裏込	21.8	21.6	13.7		210527	R10 544
169-11	五輪塔・水輪	B-9	石垣 裏込	14.0	14.6	9.6		204523	R4 547
169-12	五輪塔・地輪	B-8	2秒射敷道路北端	20.7	26.55	26.5		202598	R2 146
169-13	五輪塔・地輪	B-8	2秒射敷道路北端	17.0	26.8	16.8		202593	R2 63
169-14	五輪塔・地輪	C-9	9 104	23.6	24.3	16.6		209513	R9 377
170-1	五輪塔・地輪	C-3	10 1032	21.3	26.6	26.3		210520	R10 513
170-2	五輪塔・地輪	C-7	石垣 裏込	16.4	15.0	13.0		210527	R10 544
170-3	一石五輪塔・地輪部分	C-3	10 1032	27.5	18.3	17.6	永祿七甲子年五月十五日	210502	R10 58
170-4	一石五輪塔・地輪部分	C-7	石垣 前面遺構	13.5	13.5	11.2	永禄五壬戌五月	210531	R10 524
170-5	一石五輪塔・地輪部分	B-4-5	断石敷通路下層	11.6	5.6	7.3	青緑八甲	204527	R4 769
170-6	地輪	C-7	石垣前面(高野川)	24.3	11.0	8.0	伏鉢断文	210514	R10 209
170-7	地輪	B-9	2 214	14.9	14.0	9.2	大形・伏鉢断文・伏鉢断文	202515	R2 240
170-8	宝篋印持・笠部	B-2	4 819	30.2	31.2	22.5		2045249	R4 09
170-9	基礎	B.5	石垣 裏込	53.6	52.8	25.0		2045251	

表 26 石瓦観察表

採掘番号	種 類	出土地点		法 量 (m)	備 考	番号	備考		
		グリッド	遺構						
166-7	雲などの瓦	B-4-5	石垣前面(高野川)	(33.5)	(31)	15.3	三つ巴文	203557	
166-8	軒瓦	C-7	石垣 裏込	15.5	(9)			2036	
171-1	雲瓦	C-7	石垣 裏込	22	20.5	24.0	鳥居部分・裏面・三つ巴文	2105	
171-2	雲瓦	B-5	石垣 裏込	20.5	11.7	25.5	裏面・背面・裏面あり	2065280	R4 10002
171-3	雲などの瓦	C-5	石垣 - 裏面部分	27.7	18.6	(11)	裏面部分・軒瓦	210523	R10 543
171-4	瓦?	B-4-5	通行路遺構埋土中	22.5	16.2	8.8	雲瓦の一部?	204538	R4 2081
171-5	棟瓦	C-6-C-7	石垣 裏込	(17)	(22.3)	(15)	大形・上面に接あり	210524	R10 544
171-6	棟瓦	C-6-C-7	石垣 裏込	(17)	(32)	19.5	大形・上面に接あり	210528	R10 544
171-7	棟瓦	C-6-C-7	石垣 裏込	26.5	26	21.0	大形・上面に接なし	210525	R10 514
172-1	軒瓦	C-6-C-7	石垣 裏込	16.0	(26.5)	(23)	裏面・三つ巴文	2105	
172-2	軒瓦	C-6-C-7	石垣 裏込	16.0	16	(19.5)	裏面・三つ巴文	2105	
172-3	軒瓦	C-6-C-7	石垣 裏込	(17)	4		裏面・三つ巴文	210536	R10 701
172-4	軒瓦	C-6-C-7	石垣 裏込	16.0	(18)		裏面・三つ巴文	210536	R10 701
172-5	軒瓦	C-6-C-7	石垣 裏込	14.5	(18.5)		三つ巴文	210542	R10 839
172-6	棟瓦	C-6-C-7	石垣 裏込	34	19	14	大形・上面に接あり	210529	R10 544
172-7	棟瓦	C-6-C-7	石垣 裏込	22.5	(22.5)	(14.5)	大形・上面に接あり	210524	R10 544
172-8	棟瓦	C-6-C-7	石垣 裏込	21.0	22	21.0	大形・上面に接なし	210530	R10 544
173-1	棟瓦	C-6-C-7	石垣 裏込	(20)	(27)	18.5	大形・上面に接あり	210524	R10 544
173-2	棟瓦	C-6-C-7	石垣 裏込	(15)	(24.5)	11.5	大形・上面に接あり	210526	R10 544
173-3	棟瓦	C-6-C-7	石垣 裏込	20.0	(19.5)	16.0	大形・上面に接なし	210530	R10 544
173-4	瓦	C-6-C-7	石垣 裏込	14.0	(28.5)	10.5	基部	210585	R10 818
173-5	瓦	C-6-C-7	石垣 裏込	15.0	(19.5)	11.5	基部	210537	R10 366
173-6	瓦	C-7-D.8	石垣前面埋積中	13.2	24	8	先端部	210555	R10 254
173-7	瓦	C-6-C-7	石垣 裏込	14.5	25.5	10	基部	210585	R10 817
174-1	瓦	C-6-C-7	石垣 裏込	14.5	22.5	11.7	基部	210573	R10 544
174-2	瓦	C-6-C-7	石垣 裏込	13.7	22.7	7.8	先端部	210573	R10 544
174-3	瓦	C-3	10 1032	12.8	(24.2)	7.5	先端部	2105174	R10 837
174-4	瓦	C-6-C-7	石垣 裏込	14.3	(28)	10.8	基部・2つの方形あり	210528	R10 544
174-5	瓦	C-3	10 1032	14.7	46.8	9.4	裏面	210541	R10 838
174-6	瓦	C-7-D.8	石垣前面埋積中	14.0	(19.5)	7.7	先端部	210555	R10 254
174-7	瓦	C-7-D.8	石垣前面埋積中	13.5	(22.5)	6.5	先端部	210555	R10 254
174-8	平瓦	C-3	10 1032	(16.7)	(26.5)	3.9	一箇部分のみ	210589	R10 838
174-9	軒瓦	C-3	10 1032	(16.7)	(16)	4.7	断文・一箇部分のみ	210540	R10 837

金属製品

中世の遺構・造成土中より検出した金属製品のうち453点を取り上げた。吉野川西岸検出の金属製品は401点であり、このうち159点を提示し得た。東岸では52点であり、35点を提示し得た。以下、武器・武具、農具、銭貨、日常品・その他の4項目に分ける。その他、鍛冶関連の遺物（取瓶・輪郭口・鉾滓）についても、ここで扱う。

武器・武具（図175） 図示した武器・武具のうち、吉野川西岸で検出したものは、打刀（1）・小柄小刀（7）・兜金2点（2・3）・鎌3点（9・11・12）・小札（13）であり、吉野川東岸では、鐔（4）・小柄小刀3点（5・6・8）・鎌（10）・小札（14）である。打刀（1）は、刀身を鞘に納めた状態で検出されており、抜くことはできない。鞘は黒漆塗りの装飾性のない拵えである。鞘の木質・黒漆皮膜が比較的良好に遺存しており、筭の装着箇所が確認できる。それに対し柄部分の遺存状態は悪く、2つの目釘穴が視認できるほどである。間側の目釘穴には目釘が確認される。刀装具類は、鑑・栗形などが残存し、鐔が辛うじて姿を留めるが、鑑・筭などは残存しない。鐔の形状は、約半分を欠き判別し難いが、木瓜形であったと見られる。筭櫃孔が残存する。鐔（4）は丸形で、半月形の小柄櫃孔を持つ。小柄小刀（5～8）は、いずれも刀身を欠損あるいは欠失する。8は、小柄の片面に、3条の線刻紋様が5箇所に等間隔で配される。鎌（9～12）は、定角型の鎌（9・10）・盾割の鎌（11）・雁股状の鎌（12）がある。定角型の鎌は、ともに遺存状態が悪く、茎の大半を欠失する。盾割の鎌は、遺存状態が良好である。刃部は円錐形を呈する。雁股状の鎌は、全体の形状からそう判断したが、茎や刃にあたる部分の形状から異なる種の製品であることが考えられる。

これら以外に、板石敷通路の周辺にて、銃器部品（引き金）？（15）かと見られる遺物を検出した。

農具（図175） 提示し得た農具は、吉野川西岸では鋤先（16）・鎌3点（17～19）・鉞（21）・釣鈎（23）・釘7点（25～27・29～32）、東岸では手撥（20）・釣鈎（24）・釘4点（28・33～35）である。

銭貨（図176・177） 銭貨は、吉野川西岸での取り上げ数193点のうち105点、東岸の88点のうち66点を提示した。内訳は、吉野川西岸では元豊通寶10枚・皇宋通寶8枚・洪武通寶7枚・永樂通寶7枚・天聖元寶5枚・元祐通寶5枚・開元通寶5枚・祥符元寶5枚・咸平元寶4枚・紹聖元寶4枚・熙寧元寶3枚・聖宋元寶3枚・元符通寶3枚・政和通寶3枚・至道元寶2枚・祥符通寶2枚・至和元寶2枚・景德元寶2枚・治平元寶2枚・天禧通寶2枚・大觀通寶2枚・景祐元寶2枚・淳化元寶・嘉祐通寶・嘉祐元寶・宣和通寶・明道元寶・宋通元寶・札口重口（札元重寶）・嘉口□寶（嘉定通寶）・無文錢7枚である。この他、塊となるもの（104・105）が2点あり、105は53枚以上が被熱し溶着したものである。東岸では洪武通寶25枚・熙寧元寶2枚・元符通寶2枚・元祐通寶2枚・皇宋通寶2枚・開元通寶・嘉祐通寶・咸平元寶・紹聖元寶・正隆元寶・聖宋元寶・大觀通寶・天禧通寶・無文錢19枚であり、この他に数枚～10枚程度錆着したものの6点である。なお、東岸検出の洪武通寶に、島銭と見られる1枚（130）がある。銭文の第一字は「洪」であるが、さんずいが不明瞭で井のように見え、第二字の「武」は不明瞭ながら右側の跳ねる部分が判別できる。第三字は、他の島銭にて「通」とされるものに似た崩れた形状を示す。第四字は不明瞭である。大半が不明瞭ながら、洪武通寶を模した島銭であると判断した。

日常品・その他（図178） 図示し得たのは、吉野川西岸では欄鍋（2）・鍋（3）・庖丁（8）・火箸3点（4～6）・毛抜（10）・鉄（11）・鍵2点（15・16）・襖引手金具（14）・銅腕（六器）（12）・六器台（13）・文鎮（17）・飾金具3点（18～20）、東岸では鍋蓋（1）・火箸（7）・毛抜（9）である。鍋（3）は、吊手金具を装着する部分の破片である。欄鍋（2）は、蓋を欠失するものの完形である。内外面に多量

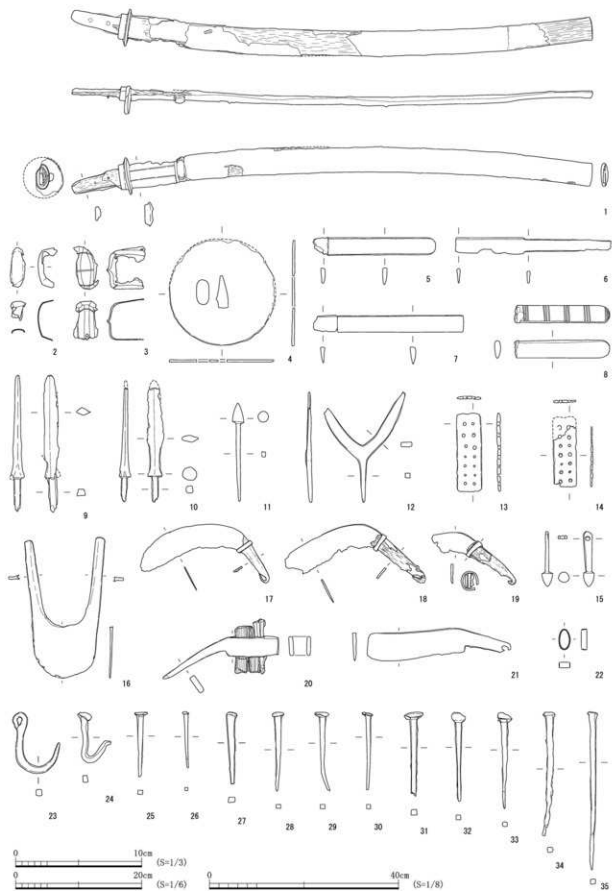


图175 金属制品 武器・武具・農工具 (S=1/3 : 2~15·23~35, S=1/6 : 1·17~22, S=1/8 : 16)

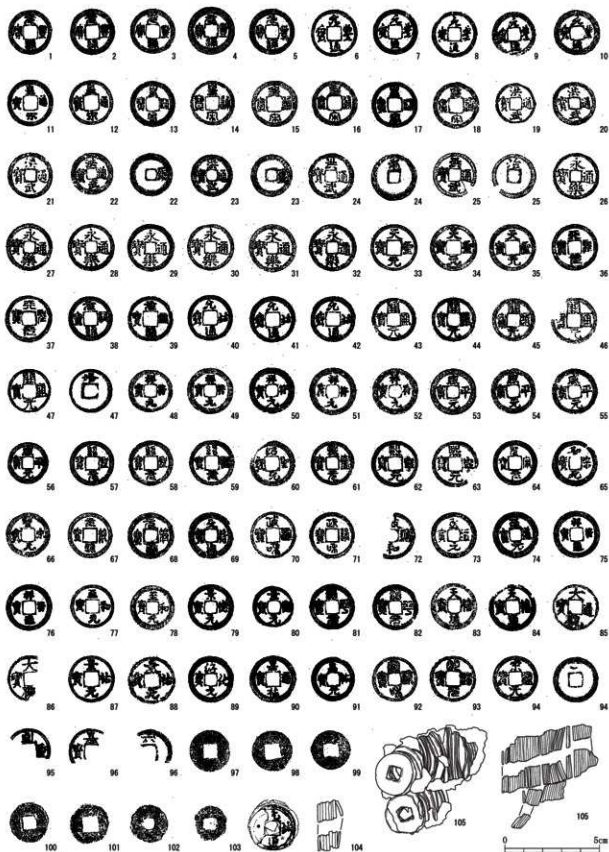


图176 金属製品 錢貨① (拓影 S=1/2)

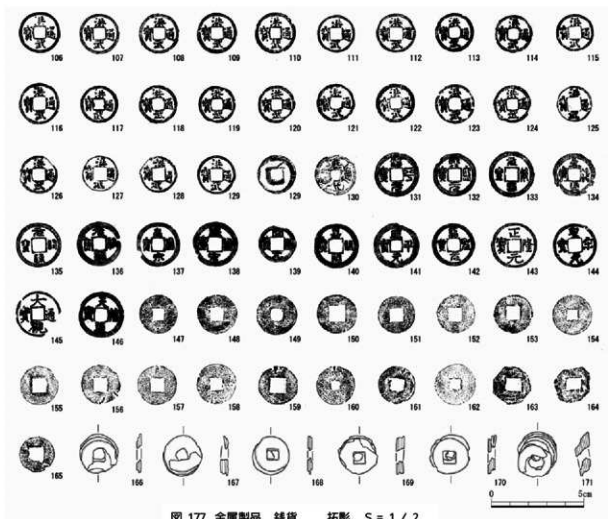


図 177 金属製品 銭貨 拓影 S = 1 / 2

の煤が付着する。庖丁（8）は、木製の柄が良好に遺存する。毛抜（9）は、通常のものより先端の幅が広く、用途の異なることが考えられる。銅椀（12）は、被熱し、口縁部が溶解する。このことから、吉野川西側に見られる焼土堆積が鍛冶活動に起因するものだけでなく、火災に関わるものであることが捉えられる。換引手金具（14）は、径の小さな円形で浅い。天袋や地袋のものであろうか。

鍛冶関連遺物（図 179・180） 鞆羽口 4 点（図 179）・取瓶 54 点（図 180）・鉾滓 23 点（図版 65）を提示し得た。吉野川西岸調査区の西部にて一定量認められるため、ある程度継続的に鍛冶の行われたことが窺える。それに対し東岸では、鉾滓 1 点を確認したに過ぎない。鞆羽口は石製 3 点（1～3）と土製 1 点（4）があり、いずれも破片であるが、（3）を除き端部が残る。石材は笏谷石であると見られる。外面には被熱による赤変が認められるが、先端は帯状に被熱の痕跡が認められない。土製の（4）の先端には、他の部分に接続していた痕跡が残る。取瓶は、図示した 49 点中 4 点のみが完形（2・6・11・27）で、他は破片となる。いずれも赤変し、内外面に鉾滓の溶着するものが多い。中には炭や他の取瓶片が溶着するものもある。なお、取瓶と同形であるが、被熱痕・付着物のないものが 1 点ある。未使用品か、別用途の製品なのか判別し難く、土器・陶磁器の項（図 141 9129 7）で扱う。また、吉野川東岸で笏谷石製の鋳型を検出したが、都合により石製品の項（図 167 6）で扱う。鉾滓は、図示せず、写真図版のみ掲載した。不定形なものや、椀形を呈するものが認められる。（御嶽）

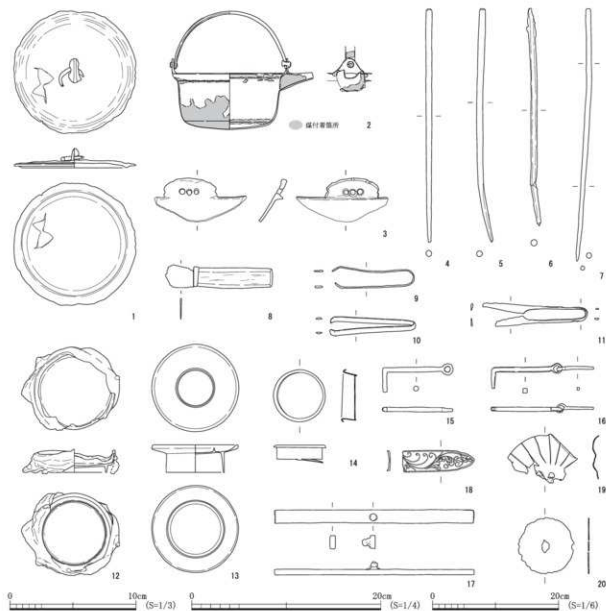


図178 金属製品 日用品・その他 (S = 1/3 : 12~14-18~20, S = 1/4 : 1~7-9~11-15~17, S = 1/6 : 8)

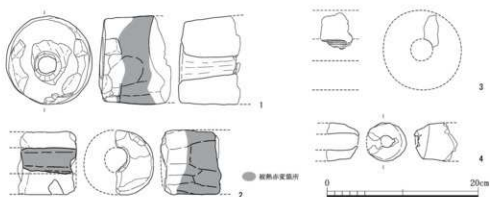


図179 鍛冶関連遺物 轆羽口 (S = 1/5)

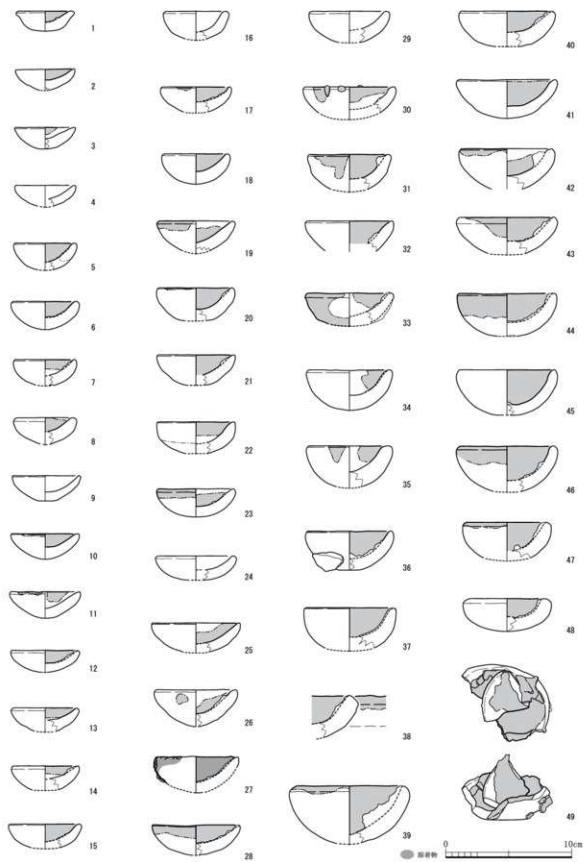


图180 銀冶関連遺物 取瓶 (S=1/3)

表27 金属製品観察表（武器・武具）

吉野川西岸

検出 番号	出土地点		種別	計測値 (cm)						備考	M番号	R番号
	グリッド	遺構・層位など		a	b	c	d	e	f			
175-1		9-129(31)	打刀	82.7	4.5	1.1				鋼皮6.4 鋼厚3.0-4	2096207	
175-7	C-7	9-12	小柄小刀	11.8	1.3	0.35	9.5	1.8	0.42	小柄部中心、小柄に鉄金	2096203	RP-121
175-2	C-5	02-10 3層	短剣(鞘内)	3.1	1.5	0.05				短刃欠損	2148035	R10-388
175-3	B-9	02-2 トレンチ201	短剣	3.0	3.3	0.1				先端、両端部に小孔	2096205	R2-96
175-9	B-8	02-2 トレンチ201	短剣	10.8	1.2	0.5				定角型 刀部欠損・茎欠失	2096208	R2-30
175-11	B-5	板石敷道跡北縁	短剣	7.8	0.9	0.1				茎部の鏝	2048083	R4-185
175-12	B-9-10	4-647	短剣	8.75	0.9	0.4				鋼ノミ形状	2048236	R4-10006
175-13		板石敷下	小刀	6.2	1.9	0.2					2048252	R-817
175-15	B-5	板石敷道跡北縁	鉄器部品マ	4.4	0.7	0.25	0.7	0.85		武器部 引き金マ	2048092	R4-185

吉野川東岸

検出 番号	出土地点		種別	計測値 (cm)						備考	M番号	R番号
	グリッド	遺構・層位など		a	b	c	d	e	f			
175-4	A-5	3-09	短刀	8.3	8.4	0.3				丸形 小柄鏝孔あり	2038032	R3-100
175-5	A-6	02-3 3層	小柄小刀	9.7	1.3	0.35	8.5	1.4	0.3	小柄のみ	2038098	R3-272
175-6	A-6	02-3 26層下平	小柄小刀	12.3	1.3	0.25	6.8	1.0	0.22	刀身のみ 刀部欠損	2038045	R3-643
175-8	B-7	02-3 2面付定石ト土層	小柄小刀	7.5	1.4	0.9	--	--	--	小柄のみ 茎部の鏝孔部も鏝部	2038055	R3-531
175-10	A-6	02-3 3層	短剣	9.0	1.3	0.2				定角型 刀部欠損・茎欠失	2038030	R3-652
175-14	B-6	02-3 26層下平	小刀	4.8	1.8	0.2					2038044	R3-643

表28 金属製品観察表（農具）

吉野川西岸

検出 番号	出土地点		種別	計測値 (cm)					備考	M番号	R番号		
	グリッド	遺構・層位など		a	b	c	d	e					
175-16	B-7	2-217	鋤先	29.85	17.1	0.85	10.95			刀部欠損	2028040	R2-160	
175-19	C-7	9-14	鎌	15.05	0.8	0.35	0.3			刀部欠損 金輪残存 柄一部残存	2096206	RP-529	
175-18	B-2	4-652	鎌	14.1	11.6	0.2	2.9			刀部欠損 金輪残存	2048126	R4-10000	
175-17	C-7	9-216	鎌	14.4	13.2	0.1	2.7			金輪残存	2098107	RP-539	
175-21		02-9 不明	鉋(欠欠)	22.7	4.45	0.6	15.5			茎一部欠損	2098011	RP-063	
175-22	A-9+B-9	02-2 トレンチ204	金輪	3.3	1.7	0.05				鏝部あり	2028017	R2-20	
175-23	B-7	2-241	鋤鉋	4.9	3.8	0.5					2028117	R2-234	
175-9	B-9	02-2 第3面付定石層	釘	3.0	0.5	0.4	0.5	1.0			2038037	R2-153	
175-26	B-5	02-4 石壁1下層	釘	4.5	0.3	0.25	0.2	0.5			写真図取のみ	2048074	R4-265
175-31	B-7	2-217周辺 土層	釘	6.7	0.6	0.4	0.6	1.0			2028046	R2-158	
175-32	B-9	2-217	釘	7.1	0.5	0.4	0.75	1.1			2028110	R2-223	
175-27	A-9+B-9-10	2-352	釘	5.7	0.6	0.4	0.4	0.85			2098116	R2-382	
175-25		4-651	釘	5.1	0.4	0.35	0.3	1.0			2048158	R4-520	
		C-7	9-11上層	釘	3.95	0.6	0.3	0.3	1.0			2098199	RP-677
175-30		C-8	9-223	釘	6.15	0.5	0.35	0.3	0.8			2098196	RP-686
		C-8	9-40	釘	3.9	0.4	0.45	0.25	0.8			2098054	RP-147
			板石敷道跡南辺	釘	3.8	0.4	0.3	0.7	0.8			2048099	R4-351
175-29	A-5	板石敷道跡南辺	釘	6.2	0.5	0.35	0.4	0.6			2048053	R4-184	

吉野川東岸

検出 番号	出土地点		種別	計測値 (cm)					備考	M番号	R番号		
	グリッド	遺構・層位など		a	b	c	d	e					
175-20	A-7-13	3-102A	手鋸	18.3	3.5	3.25	10.0	--			柄一部残存 鏝残存	2038133	R3-341
175-24	A-8	3-02	鋤鉋	4.0	2.45	0.6	0.7	1.1			2038135	R3-360	
175-34	C-7	3-250	釘	9.8	0.5	0.4	0.4	1.0			2038177	R3-640	
175-28	C-7	3-250	釘	6.3	6.0	0.3	0.35	0.9			2038178	R3-640	
175-35	B-5	3-09	釘	12.5	0.6	0.4	0.4	0.9			2038026	R3-099	
	B-5	3-09	釘	5.1	0.4	0.4	0.8	1.1			2038036	R3-100	
	A-8	3-02	釘	3.9	0.4	0.4	1.2	0.5			2038134	R3-360	
175-33	B-5	3-245	釘	7.7	0.6	0.4	0.6	1.1			2038053	R3-613	
	B-7	3-190	釘	9.3	0.5	0.4	1.0	1.25			2038271	R3-662	
	B-7	3-190	釘	4.8	0.5	0.4	0.3	1.15			2038272	R3-662	
	B-5	02-3 3層(土層)	釘	9.85	0.7	0.65	0.8	1.95			2038080	R3-61	
	A-7-8	02-3 3-4層	釘	7.5	0.6	0.55	0.5	0.9			2038077	R3-321	
	A-5	02-3 3-1層	釘	5.7	0.5	0.4	0.7	1.1			2038028	R3-96	
	C-8	02-3 2-4層下	釘	8.95	0.6	0.32	0.8	1.4			2038008	R3-631	
	B-8	02-3 2-4層	釘	4.65	0.4	0.3	0.9	1.0			2038027	R3-629	

吉野川東岸

(続頁)

検出 番号	出土地点 グリッド 遺構・層位など	種別	初測	計測値 (cm)			備考	M番号	R番号		
				a	b	c					
177-122	A-5	3-310	流式遺構	新 1368年	21.0	17.0	6.4	1.19	203M017・366・368と4枚紙着・剥離	203M067	R3-097
177-142	A-7	02-3 3-b層	竪形土管	北米 1094年	23.3	18.0	7.1	3.21		203M068	R3-322
177-144	A-6	02-3 3-1層	壺形土管	北米 1101年	23.7	20.0	7.3	2.61		203M068	R3-067
177-143	A-8	02-3 3層下層	正円土管	北米 1107年	24.6	21.0	6.5	3.02		203M090	R3-388
177-145	B-7	3-100	大籠遺構	北米 1107年	24.8	22.0	6.9	3.91		203M052	R3-662
177-146	A-8	02-3 3層下層	大籠遺構	北米 1017年	25.1	20.0	7.4	3.32		203M092	R3-388
177-166	C-6	02-3 2-a面	物説不能		--	--	--	--	2~3枚紙着	203M066	R3-647
	C-6	02-3 2-a面	物説不能		--	--	--	--	2枚紙着	203M115	R3-621
177-170	C-6	02-3 2-a面	物説不能		--	--	--	--	5枚紙着	203M217	R3-621
177-169	C-6	02-3 2-a面	物説不能		--	--	--	--	5枚紙着	203M218	R3-621
177-167	C-6	02-3 2-a面	物説不能		--	--	--	--	2~4枚紙着	203M220	R3-621
177-168	C-6	02-3 2-a面	物説不能		--	--	--	--	3枚紙着	203M221	R3-621
177-171	A-5	3-310	物説不能		--	--	--	--	10枚12枚紙着	203M018	R3-097
	A-5	3-099	物説不能		21.6	--	8.6	1.22		203M035	R3-100
	C-6	02-3 2-a面	物説不能		22.0	--	6.0	1.69		203M160	R3-647
177-164	C-6	02-3 2-a面	物説不能		17.8	--	7.1	0.47	番号誤?	203M216	R3-621
	C-6	02-3 2-a面	物説不能		20.8	--	8.9	0.66		203M219	R3-621
177-152	C-6	02-3 2-a面	物説不能		21.0	--	8.4	1.23		203M222	R3-621
	C-6	02-3 2-a面	物説不能		23.0	--	7.3	1.90		203M225	R3-621
	C-6	02-3 2-a面	物説不能		19.5	--	6.7	0.84	番号誤?	203M226	R3-621
177-163	C-6	02-3 2-a面	物説不能		19.9	--	7.7	0.67	番号誤?	203M227	R3-621
177-165	C-6	02-3 2-a面	物説不能		18.4	--	8.8	0.28	番号誤?	203M230	R3-621
	B-8	02-3 2-a面	物説不能		18.8	--	8.0	0.92		203M233	R3-629
177-156	C-6	02-3 2-b層	物説不能		21.6	--	7.8	1.18		203M229	R3-637
	A-7	02-3 2層	物説不能		19.7	--	8.1	1.41		203M067	R3-290
177-157	B-8	02-3 2層	物説不能		21.4	--	7.6	1.39		203M107	R3-614
	C-6	02-3 2層	物説不能		21.6	--	5.0	1.57		203M182	R3-624
177-162	A-7	02-3 2層	物説不能		15.5	--	5.9	0.48		203M100	R3-362
177-151	A-6	02-3 2-2層	物説不能		19.9	--	8.5	1.01		203M146	R3-622
	A-7+B	02-3 3-a層~2-b層	物説不能		21.5	--	7.3	1.89		203M071	R3-301
	C-6	02-3 中トレンテ	物説不能		18.0	--	7.0	0.45		203M163	R3-631
	C-6	02-3 中トレンテ	物説不能		17.9	--	7.8	0.77		203M164	R3-631
177-150	B-7	3-100	物説不能		21.6	--	9.4	1.47		203M236	R3-662
177-154	B-7	3-100	物説不能		21.2	--	6.6	1.89		203M49	R3-662
	B-7	3-100	物説不能		17.2	--	7.8	0.56		203M233	R3-662
177-141	B-7	3-100	物説不能		20.1	--	8.4	0.93		203M238	R3-662
	B-7	3-100	物説不能		20.9	--	8.3	1.05		203M240	R3-662
177-153	B-7	3-100	物説不能		21.2	--	7.8	1.28		203M243	R3-662
177-158	B-7	3-100	物説不能		21.6	--	7.4	1.81		203M251	R3-662
	B-7	3-100	物説不能		18.8	--	6.7	0.94	203M359と紙着・剥離	203M254	R3-662
177-160	B-7	3-100	物説不能		20.8	--	5.5	1.98		203M255	R3-662
177-147	B-7	3-100	物説不能		20.8	--	7.2	1.63		203M266	R3-662
	A-6	3-310	物説不能		22.0	--	7.4	1.70	203M047・365と3枚紙着・剥離	203M016	R3-097
177-159	A-5	3-310	物説不能		21.3	--	8.7	1.30		203M020	R3-097
177-149	A-5	3-310	物説不能		21.7	--	7.3	1.87		203M022	R3-097
177-148	A-5	3-310	物説不能		21.5	--	7.8	1.45		203M023	R3-097
177-155	A-6	3-310	物説不能		20.9	--	8.7	1.32	203M017・367・368と4枚紙着・剥離	203M066	R3-097

吉野川西岸

表30 金属製品観察表(日用品・その他)

検出 番号	出土地点 グリッド 遺構・層位など	種別	計測値 (cm)					備考	M番号	R番号	
			a	b	c	d	e				
178-3	A-6	2-217上層	銅	--	(4.6)	--	--	--	錫合金品残部分のみ	202M114	R2-168
178-2		4-501	漆塗	11.0	9.3	5.95	--	--	全面保存用 片手可動	202M092	
178-8	C-9	9-238-2層	缶	16.85	3.5	0.2	11.4	3.2	要切捨て 写部欠損 網・金輪残存	202M091	R9-513
178-11	B-8	02-4 東側階上土	鍍	11.1	0.2	0.33	--	--		202M216	R4-587
178-10	C-7	02-9 トレンチ905	缶	9.1	2.9	0.2	--	--		202M163	R9-099
178-4	C-8	9-129	火箸	22.9	0.65	0.65	--	--		202M104	R9-293
178-5	A-6	板石敷下	火箸	24.6	0.55	0.6	--	--		204R123	R4-379
178-4	B-5	板石敷遺構周辺	火箸	24.6	0.6	0.53	--	--		204R048	R4-169
178-16		02-10 石堀目下層	銅	10.8	2.7	0.45	--	--		210R123	R10-353
178-15	C-7	9-11 下層	銅	7.4	2.6	0.5	--	--		202M177	R9-524
178-14	B-8	2-217下層	横引手金具	4.1	4.1	0.05	--	--	円形	202M063	R2-191
178-12	C-7	02-9 2-b層	六角(銅網)	6.5	7.7	1.9	--	--	網により口縁部欠損	202M181	R9-200
178-13	B-9	02-2 第2段砂利層	六角	6.9	4.1	2.2	--	--		202M102	R2-091
178-17		02-10 3層	文銅	21	1.4	0.6	銅片部0.8	0.8		210R139	R10-509
178-19	B-7	02-2 トレンチ201	銅金具	5.4	3.9	0.05	--	--	円形(半環形) 中心円孔 放射状欠損	202M019	R2-02
178-18	B-9	02-4 西側	銅金具	5.65	1.65	0.1	--	--	唐草文	203M069	R4-282
178-20	C-8+B	9-130	銅金具	4.4	4.4	0.1	--	--	扁平 円形	202M094	R9-305

吉野川東岸

検出 番号	出土地点 グリッド 遺構・層位など	種別	計測値 (cm)					備考	M番号	R番号	
			a	b	c	d	e				
178-1		02-3 石堀目南側	銅(鍍)	11	12.85	0.2	--	--	鍍み付	203M275	R3-446
178-7	A-6	3-099	火箸	26.7	0.6	0.6	--	--		203M021	R3-100
178-9	B-6,C-6	02-3 2b層下層	毛毡	8.6	2.6	0.8	--	--	幅が広い	202M324	R3-630

表 31 銅冶関連遺物観察表

探取番号	出土地点		種別	計測値 (cm)			備考	目録番号
	グリッド	遺構・層位など		a	b	c		
180 19		02 2カクラン	取捨	5.8		(2.35)	25 同一面体	R2 01
180 5	A 8 B 8	02 2第 1層 銅上層	取捨	4.7		(2.1)		R2 1801
180 32	A 8 B 8	02 2第 1層 銅上層	取捨	6.6		(2.4)		R2 1802
180 2	A 8 B 8	02 2第 1層 銅上層	取捨	4.4		1.7	寛形	R2 1901
180 28	A 8 B 8	02 2第 1層 銅上層	取捨	6.8		(2.4)	1/4	R2 1902
180 25	A 9 B 9	02 2トレンチ 204	取捨	6.8		(2.3)		R2 2001
180 1	A 9 B 9	02 2トレンチ 204	取捨	4.0		1.6		R2 2002
180 10	B 9	2 207土層	取捨	5.2		2.0	1/ 2	R2 4401
180 12	B 9	2 207土層	取捨	5.1		1.7	1/ 4	R2 4402
180 46	B 9	2 207土層	取捨	7.4		(3.6)		R2 4403
180 23	A 8 B 8	02 2トレンチ 205	取捨	5.8		2.2	1/ 3	R2 54
180 34	A 8 B 8	2 207	取捨	6.4		3.2	1/ 3	R2 5601
180 40	A 8 B 8	2 207	取捨	7.1		(2.8)	1/ 4	R2 5602
180 41	A 8 B 8	2 207	取捨	7.4		3.1		R2 5603
180 20	A 8 B 8	2 207	取捨	5.8		(2.6)		R2 5604
180 42	A 8 B 8	2 207	取捨	7.2		(3.2)		R2 5605
180 3	B 9	2 208	取捨	4.7		1.7	1/ 4	R2 65
180 26	B 8	2 207	取捨	6.4		2.9	1/ 3	R2 69
180 6	B 8	02 2第 1層 銅上層	取捨	4.9		2.25	寛形	R2 7401
180 15	B 8	02 2第 1層 銅上層	取捨	5.6		(1.85)		R2 7402
180 36	B 9	02 2第 1層 銅上層	取捨	6.6		3.1	25 同一面体	R2 75
180 17	B 9	02 2第 1層 銅上層	取捨	5.2		(2.0)	2/ 5	R2 8101
180 18	B 9	02 2第 1層 銅上層	取捨	5.0		2.4		R2 8102
180 22	B 9	2 216	取捨	5.8		2.5	1/ 4	R2 83
180 31	B 8	2 217	取捨	6.2		(2.75)	内面に破片滑着	R2 11201
180 49	B 8	2 217	取捨			(4.3)	1/ 3	R2 11202
180 29	B 8	2 217	取捨	5.8		(2.45)	1/ 3	R2 11203
	B 8	2 217	取捨				写真のみ掲載	R2 11204
	B 8	2 217	取捨				写真のみ掲載	R2 11205
180 44	A 9 B 9	2 217	取捨	7.6		3.4	1/ 3	R2 11301
180 9	A 9 B 9	2 217	取捨	5.2		2.0		R2 11302
180 21	B 9	02 2第 1層 銅包合層	取捨	6.0		(2.4)		R2 11401
180 13	B 9	02 2第 1層 銅包合層	取捨	5.0		(1.85)		R2 11402
180 14	B 9	02 2第 1層 銅包合層	取捨	5.2		(1.9)		R2 11403
180 7	B 9	02 2第 1層 銅包合層	取捨	4.7		2.05		R2 11404
180 4	B 9	02 2第 1層 銅包合層	取捨	4.6		(1.65)		R2 11405
180 8	B 8	2 224	取捨	4.4		(2.1)	1/ 4面体	R2 137
180 39	A-B 10-11	02 2砂利下 最終面	取捨	8.0		(4.5)		R2 376
180 38	A 10	2 372- 373	取捨			(3.3)	1/ 4面体	R2 381
	A 10	2 373	取捨			(2.2)	写真のみ掲載	R2 392
180 43	A 10	2 385	取捨	7.5		(2.9)	1/ 4面体	R2 393
180 11	B 8	02 2第 1層	取捨	5.4		2.1	寛形 20M72	R2 42601
180 35	B 8	02 2第 1層	取捨	5.9		3.2	1/ 4面体 20M73	R2 42602
180 16	B 8	02 2第 1層	取捨	4.7		(2.2)	20M74 倍々 トー 3	R2 42603
180 37	B 8	02 2第 1層	取捨	6.8		(3.2)	1/ 4面体 20M75	R2 42604
180 45	A 5-B 5	02 4石物 巖込	取捨	7.5		3.6		R4 132
180 33	B 8	4 54銅治炭化物層	取捨	6.4		(2.4)		R4 23601
180 30	B 8	4 54銅治炭化物層	取捨	7.0		(2.1)		R4 23602
180 24	B 8	4 54銅治炭化物層	取捨	5.8		(1.9)		R4 23603
180 47		4 594	取捨	7.0		(2.8)		R4 519
		4 594	取捨			(1.7)	写真のみ掲載	R4 50301
		4 594	取捨				写真のみ掲載	R4 50302
180 48	A 2 3	02 4粗砂利層	取捨	7.0		2.8		R4 756
180 27	B 9	4 535	取捨				寛形	R4 548

種別口

種別番号	出土地点		種別	計測値 (cm)			備考	R番号
	グリッド	遺構・層位など		径	残存長	孔径		
179-1	C-8	9-33	種別口	10.7	8.1	2.8	形石石製	R9-219
179-2	C-4-5	02-10 勾当層	種別口	8.5	7.9	3.0	形石石製	R10-695
179-3	C-9	9-15	種別口	—	(4.8)	—	形石石製	R9-114
179-4	B-10	2-361・362	種別口	5.1	5.3	1.4	土製	R2-387

鉋 洋

図版番号	出土地点		種別	計測値				備考	R番号
	グリッド	遺構・層位など		a(mm)	b(mm)	c(mm)	重さ(g)		
65-7	B-9	2-211	鉋洋	2.7	3.3	1.7	27.6		R2-84
	B-9	2-216	鉋洋	4.0	2.55	1.6	22.1	写真不掲載	R2-83
65-8	A-9-B-9	2-217	鉋洋	6.35	4.9	3.05	71.2		R2-11301
65-15	A-9-B-9	2-217	鉋洋	7.7	5.5	2.1	99.0		R2-11302
65-9	B-7-A-7	2-217	鉋洋	5.95	5.45	2.4	194.3		R2-164
65-16	B-9	2-236	鉋洋	6.9	5.2	2.65	76.0		R2-201
65-1	B-7	2-296	鉋洋	4.95	3.1	1.65	27.9		R2-299
65-2	B-9	02-2 第2面勾当層	鉋洋	4.15	3.2	1.45	16.5		R2-153
65-18	A-5	4-602	鉋洋	8.3	6.3	4.3	161.9		R4-352
65-17		4-594	鉋洋	6.65	4.85	3.3	52.4		R4-503
65-10	A-1	02-4 トレンチ425	鉋洋	6.9	6.95	4.95	172.8		R4-591
65-11	B-2	4-652	鉋洋	3.65	3.1	1.6	23.1		R4-646
65-3		4-657	鉋洋	8.5	9.65	3.15	227.6		R4-107501
65-4		4-657	鉋洋	9.75	9.4	3.6	325.4		R4-107502
65-6	C-8	9-31	鉋洋	8.7	5.75	1.9	123.2		R9-168
65-13	C-8	9-30	鉋洋	4.2	3.7	1.9	33.3		R9-222
	C-8	9-99	鉋洋	3.15	2.4	1.65	9.1	写真不掲載	R9-239
65-5	C-8	9-31	鉋洋	6.0	5.2	3.5	83.1		R9-256
	C-7	9-28	鉋洋	2.9	2.2	14.5	3.3	写真不掲載	R9-270
65-12	C-8	9-31	鉋洋	6.3	6.4	3.3	113.0		R9-284
65-19	C-4	10-1083	鉋洋	4.95	3.9	18.5	21.9		R10-204
65-20	C-2	10-1271	鉋洋	7.3	6.2	3.0	119.8		R10-446
65-14	C-5	02-3 26層(鉄土層)	鉋洋	10.7	10.0	5.05	670		R3-659