

# 大分県内遺跡発掘調査概報22

2019

大分県立埋蔵文化財センター

## 例 言

- 1 本書は大分県教育委員会が平成30年度国庫補助事業として実施した大分県内遺跡発掘調査事業の概要報告書である。
- 2 調査にあたり、県農林水産部、県土木建築部、県東部振興局、県中部振興局、県南部振興局、県豊肥振興局、県西部振興局、県北部振興局、県警察本部、県内各市町村教育委員会の協力を得た。
- 3 現地での実測図の作成及び写真撮影は各調査員が担当した。
- 4 写真・実測図等の調査記録は大分県立埋蔵文化財センターにおいて保管している。
- 5 本書の執筆は友岡信彦・横澤 慈・土谷崇夫・綿貫俊一が行い、分担箇所は目次に明記した。編集は横澤が行った。

## 目 次

はじめに .....	1
I 県農林水産部事業に伴う分布調査（土谷） .....	2
II 県土木建築部事業に伴う分布調査（横澤） .....	2
III 県事業に伴う試掘・確認調査、立会調査（横澤） .....	2
IV 国・その他の事業に伴う試掘・確認調査、立会調査（綿貫） .....	2
V 県内遺跡発掘調査 .....	13
（1）県事業に伴う試掘確認・立会調査概要（友岡・横澤・土谷） .....	13
（2）国その他事業に伴う試掘確認・立会調査概要（綿貫） .....	21
（3）平成29年度県内遺跡発掘調査概要（横澤） .....	24
VI 近世重要遺跡詳細分布調査（土谷） .....	27
報告書抄録	

## はじめに

大分県埋蔵文化財センターでは、平成30年度国庫補助事業として、県農林水産部が実施する平成31年度農業基盤整備等の事業に伴う事前の埋蔵文化財分布調査(Ⅰ)、県土木建築部が実施する平成31年度事業に伴う埋蔵文化財分布調査(Ⅱ)、県土木建築部等の事業に伴う試掘・確認調査及び立会調査(Ⅲ)、国・公社その他の機関の実施事業に伴う試掘・確認調査及び立会調査(Ⅳ)を実施した。加えて、県内に所在する遺跡の詳細分布調査として、近世重要遺跡詳細分布調査を実施した。

平成31年度農業基盤整備事業に伴う分布調査は総計216件で、その概要は第2～6表のとおりである。県土木建築部関係の分布調査は541箇所を実施し、その概要は第7～9表のとおりである(調査不要と判断されるⅡ-C判定及び詳細計画未策定のⅡ-D判定を除く)。Ⅲの県事業に伴う試掘・確認調査及び立会調査は58箇所を実施し、その概要は第10～11表のとおりである。Ⅳの国・公社その他の機関の事業に伴う試掘・確認調査及び立会調査は7箇所で、その概要は第12表のとおりである。

平成30年度の調査組織の構成は下記のとおりである。

調査主体	大分県教育委員会	
調査機関	大分県立埋蔵文化財センター	
調査責任者	江田 豊 (大分県立埋蔵文化財センター所長)	
調査事務	森次 正浩 (同)	副所長兼総務課長
	石丸 一輝 (同)	総務課副主幹 ※9月30日まで
	岡本 佳子 (同)	総務課主査 ※10月1日から、教育改革・企画課併任
調査担当	友岡 信彦 (同)	参事兼調査第一課長
	横澤 慈 (同)	調査第一課主査
	土谷 崇夫 (同)	調査第一課主事
	宮内 克己 (同)	調査第一課嘱託
	吉田 寛 (同)	調査第二課長
	綿貫 俊一 (同)	調査第二課課長補佐
	服部 真和 (同)	調査第二課主事
	井 大樹 (同)	調査第二課主事
	坂本 嘉弘 (同)	調査第二課嘱託
	小野千恵美 (同)	調査第二課嘱託
	古殿 鈴代 (同)	調査第二課嘱託
	松本 康弘 (同)	企画普及課長
	小林 昭彦 (同)	企画普及課専門員
	後藤 一重 (同)	企画普及課嘱託

## I 県農林水産部の事業に伴う分布調査

大分県教育委員会では県内における農林水産部局関係の事業について事前に照会し、埋蔵文化財の取扱いを決めるための分布調査を実施している。平成30年度は、10月・11月・2月に市町村教育委員会の協力を得て、県下103箇所で行った(第2～6表)。

そのうち、遺跡が確認できた地区に関しては、各事業者と関係市町村教育委員会が協議し、必要な調査を実施する予定である。

## II 県土木建設部の事業に伴う分布調査

土木建設部の各土木事務所所管の県道建設等については、541箇所分布調査を実施した。その内、立会・試掘・確認調査の対象となるもの及びI-Dと判定したものは第7～9表の74箇所であった。

## III 県事業に伴う試掘・確認、立会調査

県事業に伴う試掘、確認本調査は第10・11表のとおりである。その内訳は、国東土木事務所分3箇所、別府土木事務所分3箇所、大分土木事務所分12箇所、臼杵土木事務所分10箇所、豊後大野土木事務所分1箇所、竹田土木事務所分1箇所、日田土木事務所分9箇所、中津土木事務所分9箇所、宇佐土木事務所分4箇所、警察本部分3箇所の合計58箇所で立会・試掘・確認調査を実施した。

## IV 国・その他の事業に伴う立会・試掘・確認調査

国・その他事業については第12表のとおりである。その内訳は、国土交通省分のほか合計7箇所の試掘・確認、立会調査である。なお、分布調査の判定は平成21年度より、下記のように、周知遺跡の有無でIとIIに分類し、各々A～Dの判定をしている。

第1表 埋蔵文化財分布調査の判定結果

周知の有無		判定	
周知遺跡	I	A	確認調査が必要な地区。
		B	遺物の散布状況や地形等からみて遺跡の存在が希薄、または工事による埋蔵文化財への影響が小さいと想定され、立会調査での対応が可能な地区。
		C	工事による埋蔵文化財への影響が小さく、事業実施にあたり、特に問題のない地区。
		D	事業予定地範囲が未確定であったり、予定地内への立入りが困難など、再度分布調査が必要な地区。
周知遺跡外	II	A	遺物の散布が確認され、地形的に遺跡の存在する可能性があるため、試掘調査が必要な地区。
		B	わずかではあるが、遺跡の存在する可能性があるため、立会調査が必要な地区。
		C	事業実施にあたり、特に問題のない地区。
		D	事業予定地範囲が未確定又は予定地内への立入りが困難など、再度分布調査が必要な地区。

第2表 平成31年度 農林水産部局実施予定事業に伴う埋蔵文化財調査判定一覧(1)

(農村整備計画課)

番号	振興局名・課名	事業名	地区名	市町村	工事場所	実施面積 (ha) 実施延長 (m)	判定
1	白井市農林振興課	地域農業水利施設保全対策事業 (河床改善)	白井地区	白井市	藤橋	水路工 L=110m	Ⅱ-A
2	佐伯市 農林水産工務課	農業体質強化基盤整備促進事業	佐伯2期(耕)	佐伯市	大字木立	道路改良 L=150m	Ⅱ-C
3	佐伯市 農林水産工務課	農業体質強化基盤整備促進事業	佐伯2期	佐伯市	大字長谷	道路改良 L=180m	Ⅱ-B
4	佐伯市 農林水産工務課	農業体質強化基盤整備促進事業	須野浦(耕)	佐伯市	藤江大字加野浦	区画整理 A=4.0ha	Ⅱ-B
5	佐伯市 農林水産工務課	農業体質強化基盤整備促進事業	色川瀬(耕)	佐伯市	米水大字色川瀬	排水路工 L=600m	Ⅱ-B
6	西部振興局 農林基盤部	経営体育成基盤整備事業	大原野第2	玖珠町	大字山瀬	踏床工 L = 300m	Ⅱ-C
7	西部振興局 農林基盤部	農業水利等長寿命化・防災減災事業	水車田	玖珠町	大字西白市	水路工 L = 318m	Ⅱ-C
8	西部振興局 農林基盤部	経営体育成基盤整備事業	杉河内	日田市	天瀬町赤岩	区画整理 A=12.1ha	Ⅱ-A
9	西部振興局 農林基盤部	農業水利施設保全合理化事業	出口	日田市	天瀬町出口	水路トンネル工事 L=500m	Ⅱ-C
10	西部振興局 農林基盤部	経営体育成基盤整備事業	大肥	日田市	大肥	区画整理 A=12.4ha 暗渠排水 L=A=12.3ha	I-A
11	西部振興局 農林基盤部	地すべり長寿命化	中村	日田市	中津江村柳野	アンカー工	Ⅱ-C
12	西部振興局 農林基盤部	伏波の池緊急修繕事業	藍(下)池	玖珠町	大字大田	堤体工 L=46.0m	Ⅱ-C
13	西部振興局 農林基盤部	中山間地域総合整備事業	玖珠2期	玖珠町	大字小田	暗渠排水工 A=6.6ha	Ⅱ-C
14	西部振興局 農林基盤部	中山間地域総合整備事業	玖珠2期	玖珠町	大字戸瀬	暗渠排水工 A=0.9ha	Ⅱ-C
15	西部振興局 農林基盤部	農業水路等長寿命化・防災減災事業	庄瀬	玖珠町	大字戸瀬	水路工 L = 219.0m(開水路) ゲート工 = 6.0箇所	Ⅱ-C
16	西部振興局 農林基盤部	農業水利施設保全合理化事業	玖珠	玖珠町	大字山瀬	水路工 L = 86.0m (パイプライン)	Ⅱ-C
17	西部振興局 農林基盤部	中山間地域総合整備事業	玖珠2期	玖珠町	大字山田	暗渠排水工 A=3.4ha	Ⅱ-C
18	西部振興局 農林基盤部	農業水利施設保全合理化事業	横掛	九重町	大字野上	水路工 L = 243.6m	Ⅱ-C
19	西部振興局 農林基盤部	農業水利施設保全合理化事業	九重	九重町	大字右田	水路工 L = 259.4m(補修)	Ⅱ-C
20	西部振興局 農林基盤部	農業水利施設保全合理化事業	中村	九重町	大字野田	水路工 L = 125.0m (水路トンネル)	Ⅱ-C
21	西部振興局 農林基盤部	農業水利施設保全合理化事業	天瀬	日田市	水路町合田	水路工 L = 132.0m (水路トンネル)	Ⅱ-C
22	中部振興局 農林基盤部	ため池等整備事業	乙見灌漑地	白井町	大字乙見	堤体工 L = 68.0m	Ⅱ-C
23	中部振興局 農林基盤部	基幹水利施設保全対策事業	野田地区	白井町	野田	排水ポンプ改修1式	Ⅱ-C
24	中部振興局 農林基盤部	農業水利施設保全合理化事業	吉井路	大分市	大字口戸	水路工 L=306.0m	Ⅱ-C
25	中部振興局 農林基盤部	ため池等整備事業	くみ谷溜池	大分市	大字松岡	堤体工 L=1.0式	Ⅱ-C
26	中部振興局 農林基盤部	基幹水利施設保全対策事業	昭和片瀬2期	豊後大野市	二重町渡瀬	水路トンネル L=10.0m	Ⅱ-C
27	中部振興局 農林基盤部	ため池等整備事業	大瀬溜池	由布市	庄内町 大字大津原	堤体工 L=87.6m 仮設遊路 L=382m	Ⅱ-C
28	中部振興局 農林基盤部	農業水利施設保全合理化事業	新井路	由布市	庄内町 小瀬岡	水路工 L=1318m	Ⅱ-C
29	中部振興局 農林基盤部	農業水利施設保全合理化事業	小水力発電事業	由布市	鏡岡町谷	水路トンネル L=200m	Ⅱ-C
30	中部振興局 農林基盤部	農業水利施設保全合理化事業	元治水地区	由布市	鏡岡町 野上	付帯工1式	Ⅱ-C
31	中部振興局 農林基盤部	農業水利施設保全合理化事業	神ノ瀬	由布市	湯布院町下瀬平一庄 内町上瀬	水路工 L = 1320m	Ⅱ-C
32	津久見市農林水産課	農業体質強化基盤整備促進事業	津久見	津久見市	現代	排水路工 L=30m	Ⅱ-C
33	津久見市農林水産課	農業体質強化基盤整備促進事業	津久見	津久見市	中田山尾	農用地の保全 L=35m	Ⅱ-C
34	津久見市農林水産課	農業体質強化基盤整備促進事業	津久見	津久見市	森ノ内守	農用地の保全 L=35m	Ⅱ-C
35	津久見市農林水産課	農業体質強化基盤整備促進事業	津久見	津久見市	中田中ノ内	農用地の保全 L=35m	Ⅱ-C
36	東部振興局 農林基盤部	中山間地域総合整備事業	国東2期 (農業基盤整備促進工区)	国東市	安岐町大内	集排水整備 L=282m	Ⅱ-B
37	東部振興局 農林基盤部	中山間地域総合整備事業	国東2期 (農業基盤整備促進工区)	国東市	国東町治郎丸	農道 L = 206m	Ⅱ-B
38	東部振興局 農林基盤部	中山間地域総合整備事業	国東2期 (農業基盤整備促進工区)	国東市	国東町大進寺	水路改修 L= 864m	Ⅱ-C
39	東部振興局 農林基盤部	中山間地域総合整備事業	国東2期 (農業基盤整備促進工区)	国東市	国東町原	暗渠排水 A = 3.0ha	I-C
40	東部振興局 農林基盤部	中山間地域総合整備事業	国東2期 (排水路延長・農道工区)	国東市	国東町東栗	水路改修 L = 243m	Ⅱ-C
41	東部振興局 農林基盤部	中山間地域総合整備事業	国東2期 (排水路延長・農道工区)	国東市	国東町御江	暗渠排水 A = 9.5ha	Ⅱ-C
42	東部振興局 農林基盤部	中山間地域総合整備事業	国東2期 (排水路延長・農道工区)	国東市	国見町御池	水路改修 L = 239m	Ⅱ-C
43	東部振興局 農林基盤部	中山間地域総合整備事業	国東2期 (農業基盤整備促進工区)	国東市	国見町柳家	農道工 L = 201m	Ⅱ-B
44	東部振興局 農林基盤部	中山間地域総合整備事業	国東2期 (暗渠排水・小瀬毛工区)	国東市	国見町小瀬毛	暗渠排水 A = 2.3ha	Ⅱ-C
45	東部振興局 農林基盤部	中山間地域総合整備事業	国東2期 (排水路延長・農道工区)	国東市	国見町竹田津	水路改修 L = 414m	Ⅱ-C
46	東部振興局 農林基盤部	中山間地域総合整備事業	国東2期 (農業基盤整備促進工区)	国東市	武蔵町九小野	集排水整備 L = 359m	I-B

第3表 平成31年度 農林水産部局実施予定事業に伴う埋蔵文化財調査判定一覧(2)

(農村整備計画課)

番号	調査母名・題名	事業名	地区名	市町村	工事場所	築路面積 (ha) 調査延長 (m)	判定
47	東部農政局 農林整備部	中山間地域総合整備事業	国東2期 (国東水三井寺・大井寺工区)	国東市	武蔵町三井寺	水路改修 L=478m	Ⅱ-C
48	東部農政局 農林整備部	中山間地域総合整備事業	国東2期 (国東水三井寺・東田工区)	国東市	武蔵町三井寺	水路改修 L=210m	Ⅱ-C
49	東部農政局 農林整備部	中山間地域総合整備事業	国東2期 (国東水三井寺・東田工区)	国東市	国東町小原	水路改修 L=1,500m	Ⅱ-C
50	豊後農政局 農林整備部	農業水利施設保全合理化事業	豊後大野2期	豊後大野市	大野町飯田	管水路工 2.2km	Ⅱ-C
51	豊後農政局 農林整備部	農業水利施設保全合理化事業	豊後大野2期	豊後大野市	大野町川南	管水路工 0.1km	Ⅱ-C
52	豊後農政局 農林整備部	農業水利施設保全合理化事業	豊後大野2期	豊後大野市	大野町北園	管水路工 1.3km	Ⅰ-C
53	南部農政局 農林整備部	稲作基盤整備事業	佐伯南部	佐伯市	大字長良山	農道 L=672m	Ⅱ-C
54	南部農政局 農林整備部	稲作基盤整備事業	佐伯南部	佐伯市	大字長良江原	農道 L=672m	Ⅱ-C
55	南部農政局 農林整備部	稲作基盤整備事業	佐伯南部	佐伯市	大字長良小島	排水路工 L=212m	Ⅱ-C
56	南部農政局 農林整備部	稲作基盤整備事業	佐伯南部	佐伯市	大字長谷	農道 L=672m	Ⅱ-C
57	南部農政局 農林整備部	中山間地域総合整備事業	佐伯(集積工所舎)	佐伯市	直川大字上底見	排水路工 L=105m	Ⅱ-C
58	南部農政局 農林整備部	中山間地域総合整備事業	佐伯(集積干又)	佐伯市	直川大字下直見	排水路工 L=239m	Ⅱ-C
59	南部農政局 農林整備部	稲作基盤整備事業	佐伯南部	佐伯市	直島	農道 L=672m	Ⅱ-C
60	南部農政局 農林整備部	中山間地域総合整備事業	佐伯 (沼津堂ノ関)	佐伯市	本匠大字堂ノ関	用水路工 L=331m	Ⅱ-C
61	宮部農政局 農林整備部	農業中期管理機構推進農地整備事業	米水津	佐伯市	米水津大字色川浦	区画整理 A=6.2ha	Ⅱ-B
62	日出水利幹地事務所	障害防止対策事業	宇佐地区(下内河野水路)	宇佐市	安心視町上内河野	水路トンネル L=445.6m	Ⅱ-C
63	日出水利幹地事務所	障害防止対策事業	宇佐地区(般若水路)	宇佐市	安心視町廣達	水路トンネル L=1,330.5m	Ⅱ-C
64	日出水利幹地事務所	障害防止対策事業	宇佐地区(龜山水路)	宇佐市	安心視町水車	暗渠工(877x880x1.7) L=201.7m	Ⅱ-C
65	日出水利幹地事務所	障害防止対策事業	宇佐地区(瀬野水路)	宇佐市	院内町前	暗渠工(677x880x1.7) L=154.0m	Ⅱ-C
66	日出水利幹地事務所	ため池等整備事業	天神町・追地区(西下追溜池)	杵築市	大字大内	堤体工 L=49m 土取場 A=1.0ha	Ⅱ-A Ⅱ-C
67	日出水利幹地事務所	ため池等整備事業	下司地区(東下司溜池)	杵築市	大字大内	土取場 A=1.0ha	Ⅱ-C
68	日出水利幹地事務所	経営体育成基盤整備事業 (団体営事業)	奈降江地区	杵築市	大字大内	農道整備 L=300m	Ⅱ-B
69	日出水利幹地事務所	農道保全対策事業 (団体営事業)	熊野地区	杵築市	大字熊野	農道整備(舗装工、水路工、 法面防護工) L=1400m	Ⅱ-C
70	日出水利幹地事務所	ため池等整備事業	北竹輪地区(松川溜池)	杵築市	大字船部	堤体工 L=76m 土取場 A=0.8ha	Ⅱ-A Ⅱ-C
71	日出水利幹地事務所	ため池等整備事業	下司地区(東下司溜池)	杵築市	大字南作橋	堤体工 L=76m	Ⅱ-B
72	日出水利幹地事務所	地蔵農業水利施設保全対策事業 (団体営事業)	杵築地区	杵築市	大字宇江	水路整備(用水路) L=150m	Ⅱ-B
73	日出水利幹地事務所	ため池等整備事業	水ノ追溜池地区	杵築市	山寺町立石	堤体工 L=73m 土取場 A=1.7ha	Ⅱ-C Ⅱ-D
74	日出水利幹地事務所	ため池等整備事業	小瀬倉溜池地区	日田町	藤原	堤体工 L=67m	Ⅱ-C
75	日出水利幹地事務所	ため池等整備事業	小庭倉溜池地区	日田町	藤原	土取場 A=0.8ha	Ⅱ-C
76	日出水利幹地事務所	経営体育成基盤整備事業	南山香地区	杵築市	大字芳原	区画整理 A=7.2ha	Ⅱ-B
77	豊後大野市	農業体質強化基盤整備促進事業 (大野)	豊後大野6期	豊後大野市	大野町豊原	暗渠排水工事 A=4.2ha	Ⅱ-C
78	豊後大野市 農林整備課	農業体質強化基盤整備促進事業	豊後大野6期(上置)	豊後大野市	大野町豊原	水路工 0.5km	Ⅱ-C
79	豊後大野市 農林整備課	農業体質強化基盤整備促進事業	豊後大野6期(尾背掛)	豊後大野市	緒方町馬背掛	水路工 0.3km	Ⅱ-C
80	豊後大野市 農林整備課	農業体質強化基盤整備促進事業	豊後大野6期(小中尺)	豊後大野市	三郷町小坂	管水路工 0.4km	Ⅰ-C
81	豊後大野市 農林整備課	農業体質強化基盤整備促進事業	豊後大野6期(百枝)	豊後大野市	三郷町百枝	ため池斜橋 4箇所	Ⅱ-C
82	豊後大野市 農林整備課	農村地誌防災減災事業	寺ヶ谷	豊後大野市	千歳町前田	ため池堤体工 L=41.3m	Ⅱ-C
83	豊後農政局 農林整備部	中山間地域総合整備事業	竹田東部(鬼田水路)	竹田市	大字榎木	水路工 L=208m	Ⅱ-C
84	豊後農政局 農林整備部	農業水利施設保全合理化事業	竹田西部	竹田市	大字袴わか	水路工、トンネル工 L=350m	Ⅱ-C
85	豊後農政局 農林整備部	経営体育成基盤整備事業	小富士	竹田市	大字竹ノ瀬	防火水槽 ≈2箇所	Ⅰ-C
86	豊後農政局 農林整備部	経営体育成基盤整備事業	高瀬寺	竹田市	大字九重野	区画整理 A=13.2ha	Ⅱ-A
87	豊後農政局 農林整備部	中山間地域整備事業	竹田南部地区 (倉木、倉木下)	竹田市	大字倉木	区画整理 A=3.3ha 増設排水 A=2.1ha 排水路 L=532m	Ⅱ-A
88	豊後農政局 農林整備部	中山間地域総合整備事業	竹田東部(森脇工区)	竹田市	大字虞伏	管農路 L=294m	Ⅱ-C
89	豊後農政局 農林整備部	経営体育成基盤整備事業	吉田	国国市	大字玉葉	区画整理 A=5.0ha	Ⅱ-A
90	豊後農政局 農林整備部	農村地誌防災減災事業	竹田南部地区	竹田市	大字次吉	白水ダム工事用道路一式 堤防排除工一式 十勝橋補修工一式	Ⅱ-C
91	豊後農政局 農林整備部	中山間地域総合整備事業	竹田南部(中角井路)	竹田市	大字中角	水路工 L=230m	Ⅱ-C

第4表 平成31年度 農林水産部局実施予定事業に伴う埋蔵文化財調査判定一覧(3)

(農村整備計画課)

番号	農林局名・課名	事業名	地区名	市町村	工事場所	実施面積 (ha) 実施延長 (m)	判定
92	農林部局 農林整備部	中山間地域総合整備事業	竹田南部 (大中寺2)	竹田市	大字入田	排水導入防止柵 L=1.6km	Ⅱ-C
93	農林部局 農林整備部	中山間地域総合整備事業	竹田東部 (谷)	竹田市	大字平田	区画整理 A=5.2ha	Ⅱ-A
94	農林部局 農林整備部	中山間地域総合整備事業	竹田東部 (岡本水路)	竹田市	大字三宅	水路工 L=166m	Ⅱ-C
95	農林部局 農林整備部	農業水利施設保全合理化事業	富士郷	竹田市	大字門田25+	水路工・サイホン工 L=645m	Ⅱ-C
96	農林部局 農林整備部	経営体育成基盤整備事業 (通作条 件型) 農道保全対策事業	吉平	竹田市	大字吉田	法面保護工 A= 459.0㎡	Ⅱ-C
97	農林部局 農林整備部	中山間地域総合整備事業	竹田東部 (海上井路)	竹田市	大字米納池	水路工 L=186m	Ⅱ-C
98	農林部局 農林整備部	地域用水環境整備事業	萩原原	竹田市	萩町	上水橋 1式 排水橋 L=300m 発電所 1式	Ⅱ-A
99	農林部局 農林整備部	経営体育成基盤整備事業 (通作条 件型) 農道保全対策事業	吉平	竹田市	萩町馬寄野	法面保護工 A= 868.4㎡	Ⅱ-C
100	農林部局 農林整備部	経営体育成基盤整備事業 (通作条 件型) 農道保全対策事業	吉平	竹田市	萩町馬寄野	法面保護工 A= 692.6㎡	Ⅱ-C
101	農林部局 農林整備部	経営体育成基盤整備事業 (通作条 件型) 農道保全対策事業	吉平	竹田市	萩町鳴田	法面保護工 A=1,308.0㎡	Ⅱ-C
102	農林部局 農林整備部	地域用水環境整備事業	白水	竹田市	萩町吉平	排水橋 L=473m 発電所 1式	Ⅱ-B
103	農林部局 農林整備部	農村地域防災減災事業	湯の上留地区	竹田市	久住町大字宍氏	ため池改修 L= 23.5m	Ⅰ-B
104	農林部局 農林整備部	経営体育成基盤整備事業	久住	竹田市	久住町大字板切	上井手水路 水路工 L=500.0m	Ⅱ-C
105	農林部局 農林整備部	経営体育成基盤整備事業	久住	竹田市	久住町大字榎木	冷川水路 水路工 L=100.0m	Ⅱ-C
106	農林部局 農林整備部	経営体育成基盤整備事業	久住	竹田市	久住町大字久住	本町水路 水路工 L=278.5m	Ⅱ-C
107	農林部局 農林整備部	経営体育成基盤整備事業	久住	竹田市	久住町大字久住	神立・押馬山水路 水路工 L=150.0m	Ⅱ-C
108	農林部局 農林整備部	経営体育成基盤整備事業	久住	竹田市	久住町大字白丹	谷川水路 (飯谷ため池) 5区画・取水ゲート改修 1式	Ⅱ-C
109	農林部局 農林整備部	経営体育成基盤整備事業	久住	竹田市	久住町大字白丹	押馬の白水路 水路工 L=46.9m	Ⅱ-C
110	農林部局 農林整備部	経営体育成基盤整備事業	久住	竹田市	久住町大字白丹	板倉水路 水路工 L=501.6m	Ⅱ-C
111	農林部局 農林整備部	農村地域防災減災事業	名子山下池地区	竹田市	蓮入町大字長湯	ため池改修 L= 50.0m	Ⅱ-C
112	農林部局 農林整備部	中山間地域総合整備事業	竹田西部 (田代工区)	竹田市	大字小塚	排水管工 L=1,000m	Ⅰ-B
113	農林部局 農林整備部	農業水利施設保全合理化事業	三木松	竹田市	大字久保	畑かん上 1式	Ⅰ-B
114	農林部局 農林整備部	中山間地域総合整備事業	竹田西部2期 (片供工区)	竹田市	大字小塚	畑かん上 L= 1,500 m	Ⅰ-B
115	農林部局 農林整備部	中山間地域総合整備事業	竹田西部2期 (原山工区)	竹田市	大字小塚	畑かん上 L= 1,500 m	Ⅰ-B
116	農林部局 農林整備部	中山間地域総合整備事業	竹田西部 (平井工区)	竹田市	大字平井	排水管工 L=2,000m	Ⅰ-B
117	農林部局 農林整備部	中山間地域総合整備事業	第3期 (馬場工区)	竹田市	萩町新堀2か	畑かん上 L= 5,000 m	Ⅰ-B
118	農林部局 農林整備部	中山間地域総合整備事業	第3期 (柏原工区)	竹田市	萩町柏原2か	畑かん上 L= 5,000 m	Ⅰ-B
119	農林部局 農林整備部	中山間地域総合整備事業	第3期 (萩町工区)	竹田市	萩町桑木・恵見原3か	畑かん上 L= 5,000 m	Ⅰ-B
120	農林部局 農林整備部	農村地域防災減災事業	寺ヶ谷	豊後人野市	千歳町前田	ため池増修 L=41.3m	Ⅰ-C
121	北部振興局 農林整備部	経営体育成基盤整備事業	静香	宇佐市	院内町静香	区画整理工 A=3.1ha 水路工 L=0.4km 排水管排水工 A=3.1ha	Ⅱ-C
122	北部振興局 農林整備部	中山間地域総合整備事業	両院 3期	宇佐市	院内町原口	道路工 (新設) L=800m	Ⅱ-B
123	北部振興局 農林整備部	基幹農道整備事業	大淵3期	宇佐市	院内町静香・大淵	道路工 (新設・改良) L=100m	Ⅱ-C
124	北部振興局 農林整備部	経営体育成基盤整備事業	津津原	宇佐市	大字上高	区画整理工 A=11.1ha 水路工 L=0.3km	Ⅱ-B
125	北部振興局 農林整備部	防災ダム事業	矢部西	宇佐市	大字矢部	堤体工 L=150.0m	Ⅱ-C
126	北部振興局 農林整備部	防災ダム事業	矢部東	宇佐市	大字矢部	堤体工 L=57.0m	Ⅱ-C
127	北部振興局 農林整備部	広域農道整備事業	宇佐第2	宇佐市	大字立石・山・岡成・江原	道路工 (新設・改良) L=500m	Ⅱ-B
128	北部振興局 農林整備部	経営体育成基盤整備事業	梅木	宇佐市	大字梅木	排水管工 L=4.6km	Ⅱ-A Ⅱ-A
129	北部振興局 農林整備部	経営体育成基盤整備事業	南宇佐	宇佐市	大字南宇佐	区画整理工 A=10.0ha	Ⅰ-A
130	北部振興局 農林整備部	危険ため池緊急整備事業	高ヶ池 2号	中津市	大字大丸	堤体工 L=100.0m	Ⅱ-C
131	北部振興局 農林整備部	経営体育成基盤整備事業	小袋	中津市	三光小袋	区画整理工 A=22.9ha 埋設排水工 A=10.4ha 排水路上 L=3.7km	Ⅰ-A Ⅱ-A
132	北部振興局 農林整備部	中山間地域総合整備事業	香ヶ地	豊後高田市	香集	区画整理工 A=2.2ha	Ⅱ-A
133	北部振興局 農林整備部	危険ため池緊急整備事業	小田池	豊後高田市	池野	堤体工 L=115.0m	Ⅱ-C
134	北部振興局 農林整備部	経営体育成基盤整備事業	水崎	豊後高田市	水崎	区画整理工 A=52.9ha	Ⅱ-A Ⅱ-C
135	北部振興局 農林整備部	危険ため池緊急整備事業	一ヶ石留池	豊後高田市	御島池部	堤体工 L=90m	Ⅱ-C

第5表 平成31年度 農林水産部局実施予定事業に伴う埋蔵文化財調査判定一覧(4)

(農林整備計画課)

番号	振興局名・課名	事業名	地区名	市町村	工事場所	実施面積 (ha) 実施延長 (m)	判定
136	山由市 農政課	地域農業水利施設保全対策事業 (団体営事業)	内由地区	山由市	狭間町大野	水路工 L=1200m	Ⅱ-C
137	山由市 農政課	地域農業水利施設保全対策事業 (団体営事業)	由布地区	山由市	涌布院町川北	水路工 L=260m	Ⅱ-C
138	山由市 農政課	地域農業水利施設保全対策事業 (団体営事業)	内由地区	山由市	涌布院町川南	水路工 L=113m	Ⅱ-C
139	日出水利課地中課所	中山間地域総合整備事業	杵築大内地区	杵築市	大字熊野	集落調整工事 L=500m	Ⅱ-C
140	豊後大野市 農林整備課	農業体質強化基盤整備促進事業	豊後大野6期(大野)	豊後大野市	大野町富原	幹渠排水工事 A=4.3ha	Ⅰ-C
141	豊後大野市 農林整備課	農業水利施設保全合理化事業	白水2期地区	竹田市	萩町栗原ほか	1号副溝:147m 2号副溝:174m	Ⅰ-C
142	豊後大野市農林整備課	中山間地域総合整備事業	豊後大野西部2期(錦田)	豊後大野市	朝地町錦田	区画整理 A=4.5ha	Ⅱ-C
143	豊後大野市農林整備課	中山間地域総合整備事業	豊後大野西部2期(柳ノ近)	豊後大野市	大野町後田	管水路工 0.2km	Ⅰ-C
144	豊後大野市農林整備課	中山間地域総合整備事業	豊後大野西部2期(中道)	豊後大野市	大野町後田	管水路工 0.8km	Ⅰ-C
145	豊後大野市農林整備課	中山間地域総合整備事業	豊後大野西部2期(郡山)	豊後大野市	大野町郡山	管水路工 0.3km	Ⅰ-C
146	豊後大野市農林整備課	中山間地域総合整備事業	豊後大野西部2期(隈野)	豊後大野市	大野町小倉木	管水路工 0.4km	Ⅰ-C
147	豊後大野市農林整備課	中山間地域総合整備事業	豊後大野西部2期(原)	豊後大野市	大野町夏見	管水路工 0.2km	Ⅱ-C
148	豊後大野市農林整備課	中山間地域総合整備事業	豊後大野西部2期(岩上)	豊後大野市	大野町大田	管水路工 0.2km	Ⅰ-C
149	豊後大野市農林整備課	中山間地域総合整備事業	豊後大野西部2期(中倉)	豊後大野市	大野町久田	管水路工 1.6km	Ⅰ-C
150	豊後大野市農林整備課	中山間地域総合整備事業	豊後大野西部(高松、下山見)	豊後大野市	大野町大寒	集落道 440m	Ⅰ-C
151	豊後大野市農林整備課	農業水利施設保全合理化事業	豊後大野2期	豊後大野市	大野町後田	管水路工 2.2km	Ⅱ-C
152	豊後大野市農林整備課	農業水利施設保全合理化事業	豊後大野2期	豊後大野市	大野町中道	管水路工 0.2km	Ⅱ-C

(森林保全課)

番号	振興局名・課名	事業名	地区名	市町村	工事場所	実施面積 (ha) 実施延長 (m)	判定
153	東部振興局 農林整備課	予防治山事業	柳井地区	国東市	国見町赤根	溪河工1基 土壌改良	Ⅱ-C
154	南部振興局 農林整備課	復旧治山事業	川中地区	佐伯市	赤生大字尺間字池ノ谷	測量試験	Ⅱ-C
155	南部振興局 農林整備課	緊急予防治山事業	元蔵地区	佐伯市	赤生大字竹海河内字元蔵	測量試験、溪河工1基、 仮設遊歩道140m	Ⅱ-C
156	南部振興局 農林整備課	予防治山事業	丸ノ木地区	佐伯市	上津大字浅海井字丸ノ木	測量試験、土壌工 0.07 ha	Ⅱ-C
157	豊後大野市 農林整備課	復旧治山事業	泉地区	豊後大野市	大野町田中宇泉	溪河工1基 土壌工1箇所 (0.6ha)	Ⅱ-C
158	西部振興局 農林整備課	復旧治山事業	中川内地区	日田市	大字鶴河内字中川内	土壌工 0.2ha	Ⅱ-C
159	西部振興局 農林整備課	復旧治山事業	松尾地区	日田市	大字鶴河内字松尾	土壌工 0.65ha	Ⅱ-C
160	西部振興局 農林整備課	復旧治山事業	松山地区	日田市	大字小野字松山	溪河工1基 土壌工 0.3ha	Ⅱ-C
161	西部振興局 農林整備課	緊急総合治山事業	治地区	日田市	大字鶴河内字治	溪河工1基	Ⅱ-C
162	西部振興局 農林整備課	緊急総合治山事業	尾道地区	日田市	大字鶴河内字尾道	土壌工 0.05ha	Ⅱ-C
163	西部振興局 農林整備課	緊急総合治山事業	ウスグイ地区	日田市	大字鶴河内字ウスグイ	土壌工 0.20ha	Ⅱ-C
164	西部振興局 農林整備課	緊急総合治山事業	旗原地区	日田市	大字小野字旗原	溪河工2基	Ⅱ-C
165	西部振興局 農林整備課	緊急総合治山事業	東ノ上地区	日田市	大字鶴河内字東ノ上	土壌工 0.30ha	Ⅱ-C
166	北部振興局 農林整備課	地域防災対策総合治山事業	竹ノ嶺地区	日田市	大字小野字竹ノ嶺	溪河工1基	Ⅱ-C
167	北部振興局 農林整備課	復旧治山事業	不働口地区	中津市	山岡町小畑川字不動口	溪河工3基	Ⅱ-C
168	北部振興局 農林整備課	復旧治山事業	口ノ塚地区	中津市	山岡町守実字口ノ塚	溪河工2基	Ⅱ-C
169	北部振興局 農林整備課	復旧治山事業	美郷地区	中津市	山岡町中津字美郷	溪河工3基 土壌工 0.1ha	Ⅱ-C
170	北部振興局 農林整備課	復旧治山事業	永見地区	中津市	山岡町吉野字永見	溪河工2基	Ⅱ-C
171	北部振興局 農林整備課	復旧治山事業	城台地区	中津市	山岡町中津字城台	溪河工2基	Ⅱ-C
172	北部振興局 農林整備課	防災林造成事業	呉瀬地区	豊後高田市	呉瀬	植栽工2.0ha 除伐等、盛土工	Ⅱ-C
173	北部振興局 農林整備課	地すべり防止事業	梶ノ原地区	中津市	梶ノ原町大字金吉字梶ノ原	アーカー工	Ⅱ-C
174	北部振興局 農林整備課	予防治山事業	徳尾地区	中津市	山岡町徳尾字徳尾	溪河工2基	Ⅱ-C
175	中部振興局 農林整備課	予防治山事業	迫地区	中津市	山岡町草木字迫	溪河工1基	Ⅱ-C
176	中部振興局 農林整備課	予防治山事業	津久見市	津久見市	大字津久見字東前	溪河工2基	Ⅱ-C
177	中部振興局 農林整備課	予防治山事業	白木奥	大分市	大字白木字白木奥	溪河工1基	Ⅱ-C



第6表 平成31年度 農林水産部局実施予定事業に伴う埋蔵文化財調査判定一覧(5)

(森林保全課)

番号	調査地名・地名	事業名	地区名	市町村名	工事場所	実施面積 (ha) 実施延長 (m)	判定
178	中部振興局 森林振興部	予防治山事業	忠野	白神市	大字宮神野 字忠野	浜岡工 1基	II-C
179	中部振興局 森林振興部	予防治山事業	深良津	津久見市	大字四浦 字深良津	浜岡工 1基	II-C
180	中部振興局 森林振興部	予防治山事業	神山	由布市	大字御宇時山	浜岡工 1基 山腹工 0.1ha	II-C
181	中部振興局 森林振興部	予防治山事業	立小野	大分市	大字中野田 字立小野	山腹工 0.2ha	II-C
182	中部振興局 森林振興部	予防治山事業	北海道	白神市	大字北海道 字北海道	山腹工 0.2ha	II-C
183	中部振興局 森林振興部	予防治山事業	戸重	白神市	大字戸重 字戸重	浜岡工 1基 山腹工 0.1ha	II-C
184	中部振興局 森林振興部	予防治山事業	小浦	津久見市	大字日見 字小浦	浜岡工 2基	II-C

(漁港漁村整備課)

番号	調査地名・地名	事業名	地区名	市町村名	工事場所	実施面積 (ha) 実施延長 (m)	判定
185	漁港漁村整備課	水産流通基盤事業(特定)	佐賀関	大分市	佐賀関漁港	防波堤(延伸) L=140m	II-C
186	漁港漁村整備課	水産流通基盤事業(一般)	長州	宇佐市	長州漁港	導流堤 L=170m 防波堤 2.0m 防波堤 1.5m 防波堤 運路 L=60m	II-C
187	漁港漁村整備課	水産生産基盤整備事業(特定)	中津	中津市	小祝漁港	道路補修	II-C
188	漁港漁村整備課	水産物供給基盤機能保全事業	中津	中津市	小祝漁港	道路補修	II-C
189	漁港漁村整備課	水産物供給基盤機能保全事業	長洲	宇佐市	長州漁港	物産場補修	II-C
190	漁港漁村整備課	水産物供給基盤機能保全事業	亀川	別府市	亀川漁港	道路補修	II-C
191	漁港漁村整備課	水産物供給基盤機能保全事業	佐賀関	大分市	佐賀関漁港	岸壁補修	II-C
192	漁港漁村整備課	水産物供給基盤機能保全事業	藤江	佐伯市	藤江漁港	岸壁、物産場補修	II-C
193	漁港漁村整備課	水産物供給基盤機能保全事業	保戸島	津久見市	保戸島漁港	岸壁補修	II-C
194	漁港漁村整備課	漁港施設機能強化事業	松浦	佐伯市	松浦漁港	防波堤(改良)	II-C
195	漁港漁村整備課	地方創生推進連携交付金事業	今津	中津市	今津漁港	航路浚渫	II-C
196	漁港漁村整備課	地方創生推進連携交付金事業	東深江	日南市	東深江漁港	防波堤	II-C
197	漁港漁村整備課	漁港機能増進事業	竹田津	国東市	竹田津漁港	用地舗装	II-C
198	漁港漁村整備課	漁港機能増進事業	藤江	佐伯市	藤江漁港	用地舗装	II-C
199	漁港漁村整備課	漁港機能増進事業	小祝	中津市	小祝漁港	防風林設置	II-C
200	漁港漁村整備課	漁港機能増進事業	長洲	宇佐市	長州漁港	網欄増設	II-C
201	漁港漁村整備課	漁港機能増進事業	竹田津	国東市	竹田津漁港	可動橋改良 駐車場舗装 転落防止柵設置	II-C
202	漁港漁村整備課	漁港機能増進事業	亀川	別府市	亀川漁港	岸壁補修	II-C
203	漁港漁村整備課	漁港機能増進事業	大分	大分市	大分漁港	網欄増設	II-C
204	漁港漁村整備課	漁港機能増進事業	佐賀関	大分市	佐賀関漁港	物産場車止め改良 防風柵設置	II-C
205	漁港漁村整備課	漁港機能増進事業	保戸島	津久見市	保戸島漁港	防風柵設置	II-C
206	漁港漁村整備課	漁港機能増進事業	松浦	佐伯市	松浦漁港	航路更新 運路延長	II-C
207	漁港漁村整備課	漁港機能増進事業	藤江	佐伯市	藤江漁港	可動橋改良 物産場車止め改良 転落防止柵設置 用地舗装	II-C
208	漁港漁村整備課	農山漁村地域整備交付金 (漁村再生交付金事業)	香々地	豊後高田市	香々地漁港	防波堤改良 野原用地舗装	II-C
209	漁港漁村整備課	農山漁村地域整備交付金 (海岸保全施設整備事業)	竹田津	国東市	竹田津漁港南岸	海岸老朽化工事	II-C
210	漁港漁村整備課	農山漁村地域整備交付金 (海岸保全施設整備事業)	香々地	豊後高田市	香々地漁港南岸	海岸老朽化工事	II-C
211	漁港漁村整備課	農山漁村地域整備交付金 (海岸保全施設整備事業)	松浦	佐伯市	松浦漁港南岸	海岸老朽化工事	II-C

第7表 平成31年度 土木建築部実施予定事業に伴う埋蔵文化財調査判定一覧(1)

番号	種・土木事務所名	事業名	路線名・ 河川名等	事業場所		遺跡名	判定
				市町村名	大字		
1	施設整備課	豊後大野総合庁舎解体工事	豊後大野総合庁舎	豊後大野市	三重町市場	市場遺跡	I-B
2	施設整備課	肉用牛肥育施設地盤事業	農業大宇校	豊後大野市	三重町赤嶺	茶屋久保遺跡群	I-B
3	施設整備課	国東種苗施設増設事業	国東種苗施設	国東市	国東町	飯塚遺跡	I-B
4	施設整備課	県有建築物防災対策事業	中部保健所	臼杵市	洲崎	狩野原台遺跡	I-B
5	豊後高田土木事務所	地域振興	地蔵峠小田原線	豊後高田市	長岩畑(1)	杉鼻岩陰遺跡	I-C II-C
6	豊後高田土木事務所	交付金(改良)	豊後高田安岐線	豊後高田市	小田原	寺田遺跡	I-C II-C
7	豊後高田土木事務所	交付金(改良)	新築山香線	豊後高田市	田染池部(2)	五反田遺跡	I-C
8	豊後高田土木事務所	一般改良(道路)	豊後高田安岐線	豊後高田市	田染上野	上野条里	I-D
9	豊後高田土木事務所	交付金(改良)	豊後高田国東線	豊後高田市	一畑2		II-B II-C
10	豊後高田土木事務所	急傾斜	権毛地区	豊後高田市	玉津	高田城跡	I-C
11	国東土木事務所	交付金 交通安全	国道213号	国東市	国見町伊美	中須賀遺跡	I-B
12	国東土木事務所	交付金 交通安全	国東安岐線	国東市	国東町指郎丸		II-B
13	国東土木事務所	海岸環境整備	国東港筑紫地区南岸	国東市	武蔵町内田	内田遺跡	I-C
14	別府土木事務所	道路改良	別府山香線	日出町	所畑	日常遺跡	I-B
15	別府土木事務所	道路改良	別府山香線	別府市	野田	北鉄輪遺跡	I-B
16	別府土木事務所	道路改良	佐田山香線	杵築市	山香町立石		II-A II-B II-C
17	別府土木事務所	道路改良	山香院内線	杵築市	山香町野原 (飯道)		II-A II-B II-C
18	別府土木事務所	道路改良	別府山香線	別府市	内蔵 (内蔵2工区)		II-B II-C
19	別府土木事務所	道路改良	八坂高部井線	杵築市	日野2		II-B
20	別府土木事務所	河川改修	高山川	杵築市	大内		II-B II-C
21	大分土木事務所	道路改良	庄内久住線	山布市	庄内町大瀬		II-B II-C
22	大分土木事務所	道路改良	国道442号	大分市	上宗方～市	玉沢地区桑里跡	I-A II-A
23	大分土木事務所	交通安全	国道197号	大分市	方町～舞鶴町	府内城・城下町	I-B II-C
24	大分土木事務所	震源共耐震	国道210号	大分市	新町～大道		II-B II-C
25	大分土木事務所	道路改良	国道197号	大分市	庄栄～乙津町	鶴崎町遺跡群	I-A II-B II-C
26	大分土木事務所	道路改良	鶴崎大南線	大分市	毛井	清水遺跡	I-C
27	大分土木事務所	街路改良	庄の原佐野線	大分市	下郡	下郡遺跡群	I-A II-A
28	大分土木事務所	河川改良	本田川	大分市	細	細地区桑里跡	I-B
29	大分土木事務所	通常砂防	一尺蔵川	大分市	一尺蔵		II-A II-C
30	大分土木事務所	急傾斜	小原地区	山布市	庄内原	小踏遺跡	I-B
31	大分土木事務所	急傾斜	両分新町地区	大分市	両分新町	六重原遺跡	I-C
32	大分土木事務所	急傾斜	生石地区	大分市	生石		II-B
33	大分土木事務所	交付金 重要施設改修	大分港坂ノ市地区	大分市	細～馬場		II-A II-B

第8表 平成31年度 土木建築部実施予定事業に伴う埋蔵文化財調査判定一覧(2)

番号	種、土木事務所名	事業名	路線名・ 河川名等	事業場所		遺跡名	判定
				市町村名	大字		
34	白杵土木事務所	道路改良	紙園御原線	白杵市	白杵	白杵城下町跡	I-B
35	白杵土木事務所	道路改良	国道217号	津久見市	七ノ小町～上寄江	志手町遺跡	I-C
36	白杵土木事務所	道路改良	山野原大綱線	白杵市	千塚	木所遺跡	I-A I-C
37	白杵土木事務所	急傾斜	家野地区	白杵市	家野	家野遺跡	I-C
38	白杵土木事務所	交通安全	国道502号	白杵市	藤瀬	藤瀬遺跡	I-A II-A
39	白杵土木事務所	急傾斜	双葉南	白杵市	戸室	戸室台遺跡	I-C
40	白杵土木事務所	河川改修	津久見川	津久見市	津久見南	大友氏別荘跡	I-B II-C
41	白杵土木事務所	道路改良	白杵停車場線	白杵市	白杵	白杵城跡	I-B
42	佐伯土木事務所	道路改良	佐伯霞江線	佐伯市	聖田		II-B
43	佐伯土木事務所	砂防ダム	山王谷川	佐伯市	長谷	下城遺跡	I-B II-B
44	佐伯土木事務所	急傾斜	中山地区	佐伯市	長谷	八幡山城跡	I-D II-C
45	佐伯土木事務所	河川改修	櫻内川	佐伯市	孫生堤内		II-B
46	豊後大野土木事務所	一般改良 道路改良	三重野津原線	豊後大野市	大野町藤北	藤北遺跡群	I-D
47	豊後大野土木事務所	交付金 道路改良	三重新線	豊後大野市	千歳町前田～三重町 百枝	上田原遺跡群・上田 原遺跡	I-A II-A
48	豊後大野土木事務所	交付金 道路改良	三重新線	豊後大野市	三重町内田		II-A
49	豊後大野土木事務所	交付金 道路改良	種方朝地線	豊後大野市	朝地町上尾塚	高城跡	I-C
50	豊後大野土木事務所	交付金 道路改良	宇目清川線	豊後大野市	三重町伏所	中津瀬遺跡	I-C
51	豊後大野土木事務所	一般改良 道路改良	百枝大野線	豊後大野市	三重町西泉	百枝(小学校)遺跡・ 陣笠遺跡	I-A
52	豊後大野土木事務所	一般改良 道路改良	国道502号	豊後大野市	清川町白尾	市史跡豊音堂石仏群	I-B II-C
53	豊後大野土木事務所	交付金 交通安全	国道326号	豊後大野市	三重町小坂	三重原遺跡群	I-A
54	豊後大野土木事務所	河川改修	奥岳川	豊後大野市	清川町三玉	中村遺跡群	I-C
55	豊後大野土木事務所	地すべり	山内地区	豊後大野市	大御町山内	志田原遺跡	I-C
56	豊後大野土木事務所	通常砂防	小塚平谷川	豊後大野市	大御町田原	鳥穴遺跡	I-C II-C
57	竹田土木事務所	交付金 道路改良	庄内久住線	竹田市	久住町久住	久住遺跡	I-C II-A
58	竹田土木事務所	交付金 道路改良	白丹竹田線	竹田市	隈田川		II-B II-C
59	竹田土木事務所	交付金 道路改良	白丹竹田線	竹田市	下志土加	下井手遺跡	I-C II-C
60	竹田土木事務所	一般改良	竹田丸ノ瀬線	竹田市	九重野		II-A
61	玖珠土木事務所	道路改良	雲曲野田線	九重町 玖珠町	松木 岩室		II-A II-B
62	玖珠土木事務所	急傾斜	井の尻2地区	玖珠町	四日市		II-A
63	日田土木事務所	一般改良	宝珠山日田線	日田市	櫻町		II-A II-B II-C
64	日田土木事務所	交付金	鏡国大宮線	日田市	高瀬	鏡国遺跡 糸里跡(高瀬糸里)	I-A I-B
65	日田土木事務所	交付金	国道212号	日田市	大山町高大山	鎌手遺跡	I-C II-C
66	日田土木事務所	一般改良	朝日田線	日田市	小山	長者原遺跡	I-A I-C

第9表 平成31年度 土木建築部実施予定事業に伴う埋蔵文化財調査判定一覧(3)

番号	課・土木事務所名	事業名	路線名・ 河川名等	事業場所		遺跡名	判定
				市町村名	大字		
67	日田土木事務所	補助	国道212号 (白田拡張)	日田市	三和	安全遺跡 日田東遺跡	I-D II-D
68	日田土木事務所	補助	国道212号 (日田拡張)	日田市	三和～渡里	日田東遺跡 三和教田遺跡	I-A II-C
69	日田土木事務所	交通安全	西有田互田線	日田市	西有田		II-A
70	日田土木事務所	道路改良事業	岩戸五馬目田線	日田市	天瀬町五馬目	探遺跡	I-D
71	日田土木事務所	災害復旧助成事業	鶴河内川	日田市	鶴河内	大肥下河内遺跡	I-C II-C
72	日田土木事務所	災害復旧等関連緊急事業	大肥川	日田市	大肥～夜明	古里敷遺跡 大肥宮竹遺跡 高野遺跡 上村遺跡	I-A II-B I-C
73	日田土木事務所	河川改修	二串川	日田市	友田		II-B II-D
74	日田土木事務所	河川改良	有田川	日田市	東有田	世導中遺跡 和田遺跡 八田遺跡 山口遺跡	I-C II-C
75	日田土木事務所	河川改良	田代川	日田市	二串	熊木遺跡	I-B
76	日田土木事務所	河川改良	護尾川	日田市	三和	三和教田遺跡	I-D
77	日田土木事務所	火山砂防	中大山川②	日田市	大山町西大山	中川原遺跡	I-B I-C
78	日田土木事務所	急傾斜地崩壊対策	法恩寺地区	日田市	日高	法恩寺1～7号墳	I-B
79	日田土木事務所	急傾斜地崩壊対策	八大地区	日田市	東有田	森ノ元遺跡	I-C
80	日田土木事務所	急傾斜地崩壊対策	清岸寺地区	日田市	護尾川	日田生星遺跡	I-C
81	中津土木事務所	道路改良	国道212号 (那馬保道路)	中津市	那馬保町大島	大島横穴墓群	I-C
82	中津土木事務所	道路改良	鶴島横野線(植野2)	中津市	横野	植野御監遺跡	I-B
83	中津土木事務所	道路改良	浪見成程中津線(原口2)	中津市	原口	原口遺跡	I-A
84	中津土木事務所	道路改良	中津高田線(角木)	中津市	角木		II-B
85	中津土木事務所	交通安全	国道212号(白木)	中津市	三光白木		II-B
86	中津土木事務所	道路改良	日本神代線(一ツ松)	中津市	一ツ松	神代地区桑里跡	I-B
87	中津土木事務所	道路改良	浪見成程中津線(田口)	中津市	三光田口	増富寺遺跡	I-A
88	中津土木事務所	道路改良	外馬場跡天皇線(牛津)	中津市	牛津	石神地跡	I-A II-A
89	中津土木事務所	河川改修	山園川	中津市	那馬保町 備山路～宮園		II-B
90	中津土木事務所	河川改修	山園川	中津市	山園町中津		II-B II-C
91	中津土木事務所	河川改修	犬丸川	中津市	堀島	犬丸川流域遺跡	I-C
92	中津土木事務所	重要港湾	中津港	中津市	田尻	舞手横穴東上遺跡	I-B II-C
93	宇佐土木事務所	交付金 道路改良	宇佐木耶馬溪線	宇佐市	江須賀	宇佐地区桑里跡	I-B
94	宇佐土木事務所	交付金 道路改良	中津高田線	宇佐市	江須賀～金屋	宇佐地区桑里跡 山の上遺跡	I-A II-B II-C
95	宇佐土木事務所	砂防	下元重川	宇佐市	上元重	観音山横穴墓群	I-B
96	宇佐土木事務所	河床掘削	向野川	宇佐市	出光		II-B
97	宇佐土木事務所	河床掘削	五十五石川	宇佐市	下敷田	西和田具原 前遺跡	I-C
98	宇佐土木事務所	河床掘削	山蔵川	宇佐市	安心院町山蔵	内川野遺跡	I-C
99	玉来ダム建設事務所	竹田水害緊急治水ダム建設	玉来川	竹田市	久保	久保遺跡群	I-A

第10表 平成30年度土木建築部実施事業に伴う埋蔵文化財本調査・試掘・確認・立会調査一覧(1)

番号	事業者	事業名	調査箇所	道庁名	調査区分	調査期間	遺構	出土遺物	調査結果
1	大分土木事務所	国道197号交通安全事業	大分市都町	府内城・城下町	立会	平成30年4月17日			本調査なし
2	大分土木事務所	国道197号交通安全事業	大分市中央町	府内城・城下町	立会	平成30年4月23日			本調査なし
3	別府土木事務所	国道213号道路改良事業	日田町大神		立会	平成30年4月23日			本調査なし
4	臼杵土木事務所	井原田川災害調査緊急砂防事業	津久見市井原町		立会	平成30年4月26日			本調査なし
5	別府土木事務所	県道別府山香線道路改良工事	別府市野田	北玖輪遺跡	立会	平成30年5月8日		縄文土器、陶器等	本調査なし
6	中津土木事務所	山国川広域河川改修工事	中津市那馬浜町大島		立会	平成30年5月8日			本調査なし
7	玉来ダム建設事務所	玉来川治水事業	竹田市久保	久保遺跡群	確認	平成30年5月9日			本調査なし
8	中津土木事務所	県道中津高田線道路改良事業			試掘	平成30年5月15日			本調査なし
9	宇佐土木事務所	県道宇佐本郷所保線道路改良事業	宇佐市江原賀	宇佐地区発掘跡	立会	平成30年5月22日	水田状落ち込み、溝	土師器、陶磁器	本調査なし
10	宇佐土木事務所	県道川河川改修工事(枕木工事)	宇佐市法蔵寺		立会	平成30年5月22日			本調査なし
11	豊後大野土木事務所	県道大野市三重町伏野	中津無孔遺跡		確認	平成30年6月4日～平成30年6月5日		チャーム製片、土師器、陶磁器	本調査なし
12	国東土木事務所	県道国東安岐線交通安全事業	国東市武蔵町糸原		立会	平成30年6月7日			本調査なし
13	日田土木事務所	国道212号(日田結輪)道路改良事業	日田市三和	日田桑里遺跡	確認	平成30年6月12日	溝		本調査なし
14	中津土木事務所	山国川広域河川改修工事	中津市那馬浜町吉園	米羽遺跡	立会	平成30年6月21日			本調査なし
15	中津土木事務所	山国川広域河川改修事業	中津市山国町中津		立会	平成30年7月9日			本調査なし
16	中津土木事務所	北部保健所既有建築物保全事業	中津市中央町1丁目	神代地区発掘跡	立会	平成30年7月17日			本調査なし
17	日田土木事務所	西部保健所既有建築物保全事業	日田桑里遺跡		立会	平成30年7月28日		土師器	本調査なし
18	臼杵土木事務所	都市計画道路福原御所線街路改良事業	臼杵市臼杵	臼杵城下町跡	立会	平成30年7月27日		磁器	本調査なし
19	日田土木事務所	国道212号(日田結輪)道路改良事業	日田市三和	日田桑里遺跡	確認	平成30年7月27日			本調査なし
20	警察本部	県警警官駐在所解体工事	大分市原	丹生川坂/市染遺跡	立会	平成30年7月30日			本調査なし
21	日田土木事務所	奥道宝珠山日田線道路災害復旧事業	日田市小野	(蔵師街道移築地)	立会	平成30年8月16日			本調査なし
22	臼杵土木事務所	都市計画道路福原御所線街路改良事業	臼杵市臼杵	臼杵城下町跡	立会	平成30年8月17日	溝、土坑、ピット	磁器、陶磁器、瓦、鉄釘	本調査なし
23	日田土木事務所	国道212号(日田結輪)道路改良事業	日田市三和		確認	平成30年8月27日			本調査なし
24	施設整備課	公用車等駐車場再設事業	大分市人字町	府内城・城下町	立会	平成30年8月27日			工事着工
25	臼杵土木事務所	都市計画道路福原御所線街路改良事業	臼杵市臼杵	臼杵城下町跡	立会	平成30年9月3日		磁器	本調査なし
26	中津土木事務所	県道平原早馬線道路改良事業	中津市那馬浜町金吉		試掘	平成30年9月18日		土師器、陶磁器	本調査なし
27	臼杵土木事務所	都市計画道路福原御所線街路改良事業	臼杵市臼杵	臼杵城下町跡	立会	平成30年9月19日			本調査なし
28	警察本部	野津市警官駐在所新築工事	臼杵市野津町野津市		立会	平成30年9月21日			本調査なし
29	国東土木事務所	備来川砂防改修工事	国東市国見町備来		立会	平成30年10月1日			本調査なし
30	日田土木事務所	国道212号(日田結輪)道路改良事業	日田市三和	三和敷田遺跡	確認	平成30年10月2日～平成30年10月3日			本調査なし
31	臼杵土木事務所	都市計画道路福原御所線街路改良事業	臼杵市臼杵	臼杵城下町跡	立会	平成30年10月3日		土師器	本調査なし
32	大分土木事務所	国道197号交通安全事業	大分市大平町3丁目	府内城・城下町	立会	平成30年10月10日		縄文土器、陶磁器、瓦	本調査なし
33	警察本部	臼杵津久見警察署消防署官駐在所新築工事	津久見市徳富町		立会	平成30年10月10日			本調査なし
34	日田土木事務所	大肥川河川災害復旧等国道通断急事業	日田市夜明	上村遺跡	立会	平成30年10月16日			本調査なし
35	大分土木事務所	国道197号交通安全事業	大分市大平町3丁目	府内城・城下町	立会	平成30年10月24日			本調査なし
36	宇佐土木事務所	県道宇佐本郷所保線道路改良事業	宇佐市江原賀	宇佐地区発掘跡	立会	平成30年10月26日			本調査なし
37	国東土木事務所	国道213号交通安全事業	国東市国東町糸原	塩屋横穴墓群	立会	平成30年10月31日			本調査なし

第11表 平成30年度土木建築部実施事業に伴う埋蔵文化財本調査・試掘・確認・立会調査一覧(2)

番号	事業者	事業名	調査箇所	遺跡名	調査区分	調査期間	遺構	出土遺物	調査結果
38	宇佐土木事務所	黒道山管内線交通安全事業	宇佐市安心院町菅ヶ平	菅ヶ平遺跡	立会	平成30年11月6日			本調査なし
39	大分土木事務所	大分滝沢/市地区統合情報事業	大分市榑		試掘	平成30年11月7日	横穴(防空壕?)		本調査なし
40	臼杵土木事務所	都市計画道路紙園御原線南端改良事業	臼杵市臼杵	臼杵城下町跡	立会	平成30年11月15日	陶磁器、瓦		本調査なし
41	臼杵土木事務所	都市計画道路紙園御原線南端改良事業	臼杵市臼杵	臼杵城下町跡	立会	平成30年11月19日	京都系土師器、磁器		本調査なし
42	大分土木事務所	国道197号交通安全事業	大分市府内町3丁目	府内城・城下町	立会	平成30年11月22日	陶磁器、瓦		本調査なし
43	中津土木事務所	山国川広域河川改修工事	中津市取馬渡町吉園		立会	平成30年11月27日			本調査なし
44	大分土木事務所	国道197号交通安全事業	大分市青揚町	府内城・城下町	立会	平成30年12月4日			本調査なし
45	臼杵土木事務所	都市計画道路紙園御原線南端改良事業	臼杵市臼杵	臼杵城下町跡	立会	平成30年12月5日			本調査なし
46	大分土木事務所	国道197号交通安全事業	大分市府内町	府内城・城下町	立会	平成30年12月10日	土師器、陶磁器、瓦		本調査なし
47	大分土木事務所	国道197号交通安全事業	大分市青揚町	府内城・城下町	立会	平成30年12月18日	陶磁器、瓦		本調査なし
48	中津土木事務所	国道212号道路改良事業	中津市取馬渡町大島		立会	平成31年1月10日			本調査なし
49	玖珠土木事務所	県道豊由野田線道路改善事業	玖珠町四日市		試掘	平成31年1月10日			本調査なし
50	大分土木事務所	国道197号交通安全事業	大分市大寺町3丁目	府内城・城下町	立会	平成31年1月18日	陶磁器		本調査なし
51	大分土木事務所	国道197号交通安全事業	大分市青揚町	府内城・城下町	立会	平成31年1月18日	石塚墓池	陶磁器、瓦	本調査なし
52	日田土木事務所	国道212号(日田紙橋)道路改良事業	日田市三和	三和教田遺跡	確認	平成31年1月22日			本調査なし
53	別府土木事務所	黒道山管内線道路改良事業	杵築市山崎野原		試掘	平成31年1月23日～平成31年1月24日	ピット	生土土器、土師器、瓦器、銅器	本調査なし
54	大分土木事務所	県道庄内久住線道路改良事業	由布市庄内町大観		試掘	平成31年2月4日		生土土器、土師器、瓦器、銅器	本調査なし
55	中津土木事務所	県道中津高田線道路改良事業	中津市鍋島		試掘	平成31年2月20日			本調査なし
56	臼杵土木事務所	国道502号交通安全事業	臼杵市榑		試掘	平成31年2月20日			本調査なし
57	竹田土木事務所	県道庄内久住線道路改良事業	竹田市久住町久住	久住遺跡	確認	平成31年3月6日			本調査なし
58	日田土木事務所	国道212号(日田紙橋)道路改良事業	日田市三和	三和教田遺跡	確認	平成31年3月20日		灰土器、土師器、陶器	本調査なし

第12表 平成30年度受託実施事業に伴う埋蔵文化財確認・試掘・立会・分布調査一覧

番号	事業者名	事業名	調査箇所	遺跡名	調査区分	調査期間	遺構	出土遺物	調査結果
1	防衛省	陸上自衛隊玖珠駐屯地業務隊	玖珠給水管掘去工事	玖珠町杵見	名草台遺跡	立会			本調査なし
2	法務省	大分地方裁判所	豊後高田簡易裁判所新築工事	豊後高田市玉津	高田城跡	立会			本調査なし
3	国土交通省	九州地方整備局宮務部計画課	佐伯税務署建築工事	佐伯市中西町		試掘			本調査なし
4	気象庁	大分地方気象台	視程計整備工事	大分市長浜町3丁目	中世大炊所内町跡	立会			本調査なし
5	国土交通省	大分河川国道事務所	賀東川東院地区築橋橋脚外工事	大分市東院地先	賀東桑原跡	確認			本調査なし
6	国立大学法人	九州大学病院事務所	九州大学病院別府病院新築工事	別府市鶴見字鶴見原		試掘			本調査なし
7	国土交通省	大分河川国道事務所	国道212号二光水尾馬場道路	中津市本取馬渡町新元		試掘			本調査なし

## V 県内遺跡発掘調査

### (1) 県事業に伴う試掘確認・立会調査概要

#### 1. 確認調査

遺跡名	久保遺跡群	所在地	竹田市大字久保
調査原因	竹田水害緊急治水ダム建設事業	調査期間	平成30年5月9日
調査担当	横澤 慈・土谷崇夫	時期	—
遺構	—	遺物	—

調査地は玉来川左岸の火山性台地上である。調査地の層序は、第1層：淡褐色ローム質土（層厚20cm）、第2層：黄褐色ソフトローム（20cm）、第3層：黄褐色ハードローム（25cm）、第4層：黒褐色の軟質岩盤（凝灰岩層の地山）である。調査地から遺構は確認されず、遺物も出土しなかった。調査地は隣地に対し4m程度低くなっており、過去の造成により削平を受けたものと考えられる。以上の結果、工事実施に問題ないものと判断した。



遺跡名	中津無礼遺跡	所在地	豊後大野市三重町伏野
調査原因	主要地方道宇目清川線道路改良事業	調査期間	平成30年6月4日～6月5日
調査担当	横澤 慈	時期	—
遺構	—	遺物	チャート剥片、土師器、陶磁器

調査地は中津無礼川右岸の河岸段丘上で、河川寄りの低位段丘面にあたる。

調査地の層序は、第1層：褐色土（層厚20cm）、第2層：床土（10～20cm）、第3層：黄褐色ローム及び黒褐色土又は褐色礫混土（65～150cm）、第4層：黄褐色ローム質土（地山）である。第3層は二次堆積層と考えられ、段丘面に盛土をして平地を造成した状況が窺えた。遺物は各トレンチからチャート剥片や土師器、陶磁器片が少量出土したが、遺構は確認されなかった。第3図2は白磁紅皿、第4図上段は黒色チャートの剥片である。



なお、調査地周辺で過去の農地工事の際に古墳時代初頭頃の土師器が出土したとの聞き取りを得、その際の出土品の提供を受けた。第3図1は土師器の甕で、ほぼ完形品である。こうしたことから、周辺の上位段丘面には遺構が存在する可能性が高く、今後の開発には注意が必要である。

遺跡名	日田条里遺跡	所在地	日田市大字三和
調査原因	国道 212 号道路改良事業	調査期間	平成 30 年 6 月 12 日～8 月 27 日
調査担当	横澤 慈・土谷崇夫	時期	近代以降
遺構	溝	遺物	—

調査地は花月川右岸の沖積平地上である。調査地は複数地点あるが、基本的な層序は表土及び床土下に淡灰色や淡灰褐色等の数層の粘質土層があり、淡黄色土の地山層又は砂礫を含む氾濫層に至る。氾濫層は地表下 0.7～1.0m 程度である。調査地 1 では溝 1 条を検出したが、埋土は近代以降のものであった。各地点とも遺物の出土は確認されない。以上の結果、工事実施に問題ないものと判断される。



遺跡名	三和教田遺跡	所在地	日田市大字三和
調査原因	国道 212 号道路改良事業	調査期間	平成 30 年 10 月 2 日～平成 31 年 1 月 22 日
調査担当	横澤 慈	時期	—
遺構	—	遺物	—

調査地は花月川右岸の沖積平地上である。調査地は複数地点あるが、基本的な層序は表土及び床土下に黄灰色や灰褐色の数層の粘質土層があり、砂礫を含む氾濫層に至る。氾濫層は地表下 1.1～1.2m である。各調査地点とも遺構は確認されず、遺物の出土も認められない。以上の結果、工事実施に問題ないものと判断される。





## 2. 試掘調査

遺跡名		所在地	中津市耶馬溪町大字金吉
調査原因	県道平原耶馬溪線道路改良事業	調査期間	平成 30 年 9 月 18 日
調査担当	横澤 慈	時期	—
遺構	—	遺物	土師器、陶磁器

調査地は金古川右岸の河岸段丘上である。

調査地の層序は、第1層：灰褐色土（表土、層厚 20 cm）、第2層：灰黄褐色土（床土、15 cm）、第3層：淡黄灰色土（盛土、45 cm）、第4層：軟質凝灰岩片を含む淡黄白色粘質土（地山）である。2 トレンチでは床土下に分厚い埋土があり、約 2.3m掘り下げたが地山を確認できなかった。調査区から遺構は確認されず、遺物は盛土等から土師器や陶磁器の細片がわずかに出土したが、いずれも他所からの混入であろう。以上の結果、当該工事による埋蔵文化財への影響はないと判断される。



遺跡名		所在地	大分市大字細
調査原因	大分港坂ノ市地区統合補助事業	調査期間	平成 30 年 11 月 7 日
調査担当	横澤 慈・納貫俊一	時期	近現代
遺構	横穴（防空壕？）	遺物	—

調査地は大分港東部、独立丘陵の樹枝状に延びる尾根の基部である。洞窟状の開口が認められた箇所にてトレンチを設定し、その確認を行った。確認された洞窟状の横穴は幅約 5m、高さ約 2.2～2.5mで、大部分は天井が落盤しているが、尾根麓からの推定で奥行は 20m程度と推定される。

調査地の層序は、第1層：落盤層（2.6m）、第2層：丸太等の木材を含む暗灰色粘質土（10 cm）、第3層：淡黄白色泥岩の基盤層である。横穴の奥壁には無数のノミ痕が認められ、壁面は丸く、床面は平坦に仕上げられている。明らかに人為的な構築物ではあるが、堆積層が極めて薄く、開盤から短期間のうちに落盤したものと考えられる。木材も加工や腐朽の状態から近現代のものと思われ、横穴の用途は防空壕か、農業資材等を保管する穴倉の可能性が高い。以上の結果から、工事実施に問題ないものと判断した。



遺跡名		所在地	玖珠町大字四日市
調査原因	県道書田野田線道路改善事業	調査期間	平成31年1月10日
調査担当	友岡信彦	時期	古墳時代
遺構	横穴墓	遺物	—

調査地は四日市集落北側の丘陵中腹、南向きの斜面から南方向へ延びる緩傾斜をもつ平坦地の先端部分に位置する。

調査地では表土の本根や腐植土を除去すると、約30～50cmで灰色や黄灰色の軟質砂礫層に達する。斜面が部分的に南に張り出す地形であること、地盤層が軟質であること、トレンチより下位斜面堆積層が角礫を含む軟質土壌であることから、当該地は斜面上部からの崩落土が堆積して形成された可能性が高い。以上の所見から、施工範囲に遺構が存在する可能性は低く、当該工事による埋蔵文化財への影響はないと判断される。ただし、施工箇所周辺には古墳時代の横穴墓4基の開口が確認できるため、今後の開発に際しては注意が必要である。



遺跡名		所在地	杵築市山香町大字野原
調査原因	県道山香院内線道路改良事業	調査期間	平成31年1月23日～1月24日
調査担当	横澤 慈	時期	古墳時代？
遺構	柱穴	遺物	弥生土器、土師器、陶磁器

調査地は立石川右岸の河岸段丘及び段丘下の沖積地上である。沖積地部分では表土及び床土を除去すると灰黄褐色や灰褐色の堆積層が認められ、砂礫混りの氾濫層に達する。氾濫層は地表から1.0～1.2m下である。一部では流路状の堆積層が認められることから、当該地は旧河川の氾濫原であると判断される。一方、段丘上では表土下60～70cmで黄褐色ローム質土の地山に達する。一部トレンチでは地山上で直径約30cmの柱穴1基を確認し、その埋土から古墳時代頃と思われる土師器片が出土した。また、トレンチからは弥生土器、陶磁器等が出土した。以上の結果、遺構を確認した段丘上の一部範囲については、平成31年度に本調査を実施する予定である。



遺跡名		所在地	由布市庄内町大龍
調査原因	県道庄内久住線道路改良事業	調査期間	平成31年2月4日
調査担当	横澤 慈	時期	—
遺構	—	遺物	弥生土器、瓦質土器、陶磁器、黒曜石

調査地は大分川右岸の河岸段丘上である。調査地の基本的な層序は、第1層：灰色土（耕作土、層厚20cm）、第2層：床土（15cm）、第3層：暗褐色土（25～40cm）、第4層：褐色土（25～40cm）、第5層：黄褐色ローム質土（地山）である。1トレンチでは床土下で淡黄褐色砂礫の地山層が確認でき、全体に削平を受けている状況が窺えた。調査地から遺構は確認できず、遺物は弥生土器、瓦質土器、陶磁器、黒曜石剥片が少量出土したが、いずれも耕作土やトレンチ上位からの出土で本来の位置を保つものではない。以上の結果、工事着工に問題ないものと判断した。



### 3. 立会調査

遺跡名		所在地	津久見市井無田町
調査原因	井無田川災害関連緊急砂防事業	調査期間	平成30年4月25日
調査担当	横澤 慈	時期	—
遺構	—	遺物	—

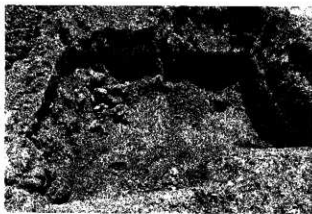
調査地は津久見市街地南方丘陵の北麓緩斜面上で、寺院跡と伝わる場所である。

調査地の層序は、第1層：耕作土（20～30cm）、第2層：多量の角礫を含む淡黄色土（地山岩盤の再堆積層、50～80cm）、第3層：角礫層（地山岩盤層）である。調査地から遺構は確認されず、遺物も出土しなかった。以上の結果から工事着工に問題ないものと判断したが、周辺が寺院伝承地であり、寺院関連の小字も認められることから、今後の開発に際しては注意が必要である。



遺跡名	宇佐地区条里跡	所在地	宇佐市大字江須賀
調査原因	県道宇佐本耶馬溪線道路改良事業	調査期間	平成30年5月22日・10月26日
調査担当	横澤 慈・土谷崇夫	時期	近代以降
遺構	溝、ピット、水田状落込み	遺物	土師器、磁器

調査地の基本層序は第1層：盛土（30～60 cm）、第2層：灰黄褐色土（30 cm）、第3層：淡褐色砂質土（20～30 cm）、第4層：淡灰褐色砂質土（30 cm）、第5層：淡黄灰色砂質土（10～20 cm）、第6層：淡灰黄色砂質土（10 cm）、第7層：暗褐色砂質土（70 cm）、第8層：明褐色砂質土（河川作用の自然堆積層）である。調査地の一部で耕作溝やピット、水田状の落込みを検出したが、埋土となる第4層から幕末頃の染付磁器と共にガラスが出土しており、これら遺構は近代以降のものである。また、中世の遺物がいくらか出土したが、当該期の遺構は確認されなかった。第3図3は弥生土器壺、4は土師器坏、5は第4層出土の染付磁器端反碗である。以上の結果、当該工事の実施については問題ないものと判断した。



遺跡名	臼杵城下町跡	所在地	
調査原因	(都) 紙園洲柳原線街路改良事業	調査期間	平成30年7月27日～12月5日
調査担当	横澤 慈	時期	近世
遺構	土坑・溝・ピット	遺物	土師器・陶磁器・瓦・鉄製品等

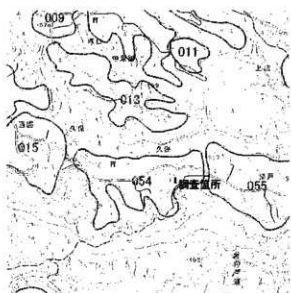
調査地は臼杵城跡の南、月桂寺の旧山門跡及び紙園洲柳原線現道部分で、月桂寺山門跡については平成28年度に隣接地の本調査を実施し近世城下町に関わる遺構・遺物を確認している。

月桂寺山門跡の層序は第1層：黄褐色土混じりの盛土（40 cm）、第2層：炭や焼土を含む灰褐色砂質土（60 cm）、第3層：淡褐色砂（地山）である。遺構は溝状遺構1、土坑4、柱穴6を検出した。数基の遺構から土師器や白磁の細片、鉄釘が出土したが、出土量は少なく遺構の詳細な帰属時期は不明である。また、遺構の規模や出土遺物は周辺の本調査で確認

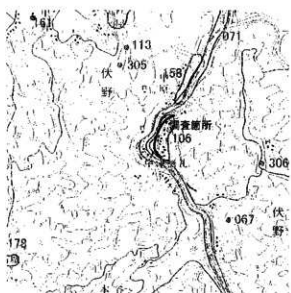


されたものと同様で、明確に月桂寺山門と関連付けられるものはない。他に盛土からは中世～近世の陶磁器や瓦、土師器等が出土した。これらの遺構は実測図及び写真による記録作成の上、工事着工とした。

また、現道部分では数点の遺物が出土したが、大部分が埋設物の攪乱を受けており、遺構は確認されなかった。



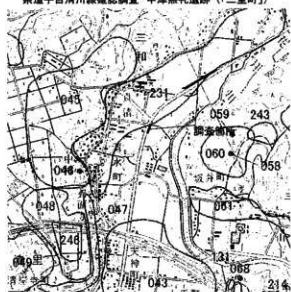
五来川確認調査 久保遺跡群 (「桜町」)



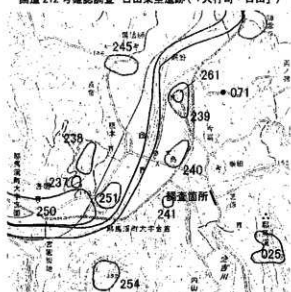
県道中目清川線確認調査 中津無礼遺跡 (「三重町」)



国道 212 号確認調査 日田免里遺跡 (「大行司・日田」)



国道 212 号確認調査 三和和田遺跡 (「大行司」)

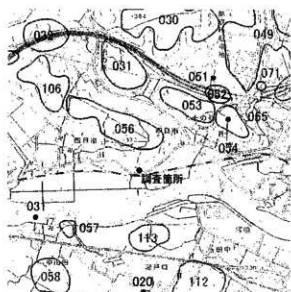


県道平原耶馬溪線試掘調査 (「耶馬溪西部」)

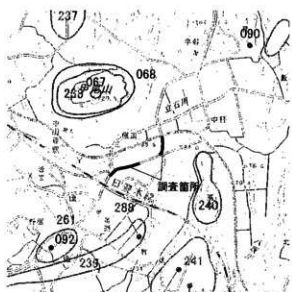


大分津坂/市区試掘調査 (「坂/市」)

第1図 大分県内遺跡発掘調査(確認調査)実施箇所(大分県遺跡地図掲載1/25,000地形図に加重)



県道書曲野田線試掘調査（「豊後森」）



県道山香院内線試掘調査（「若宮」）



県道庄内久住線試掘調査（「小野里」）



井無田川立会調査（「津久見」）

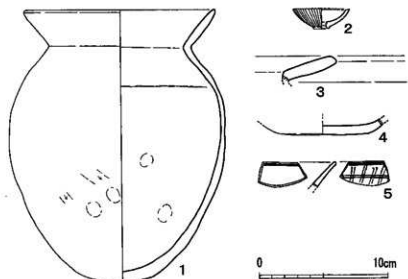


県道宇佐本耶馬溪線立会調査 宇佐地区糸里跡（「宇佐」）

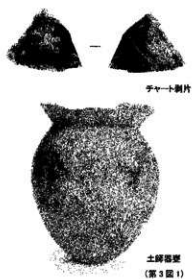


（郡）証園洲柳原線立会調査 臼杵下町跡（「臼杵」）

第2図 大分県内道跡発掘調査（確認調査）実施箇所（大分県道跡地図掲載1/25,000地形図に加筆）



第3図 平成30年度県内遺跡発掘調査出土遺物実測図



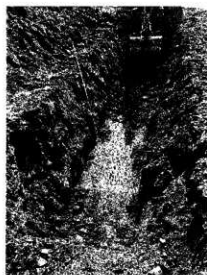
第4図 県内遺跡発掘調査出土遺物

## (2) 国・その他事業に伴う試掘確認・立会調査概要

### 確認調査

遺跡名	賀来条里跡	所在地	大分市大字東院地先
調査原因	賀来川東院地区築堤護岸外工事	調査期間	平成30年10月9日
調査担当	綿貫俊一	時期	—
遺構	—	遺物	—

調査地は、賀来川右岸の低い河岸段丘上に立地している。ここは平成29年度に本調査を行った地点の隣接地である。調査地は地表面から深さ0.30m～0.60mまで整地に伴う埋土層が広がり、その下をさらに1.40mまで重機で掘り下げたところ、0.30m大の河川礫からなる礫層が地積していた。調査地から遺構・遺物ともに確認されなかった。以上の結果、遺跡の広がり確認されないことから、工事着工に問題ないものと判断した。



### 試掘調査

遺跡名		所在地	佐伯市中村西町3番15号
調査原因	佐伯税務署建築工事	調査期間	平成30年9月20・21日
調査担当	綿貫俊一	時期	—
遺構	—	遺物	—

調査地は、佐伯税務署の敷地で、佐伯城下町跡の範囲外ではあるが、外郭の土塁に近接する場所である。事業地に1箇所の特レンチを設定し、重機で地表下1mまで掘り下げた。その結果、昭和初期からの磁器片・ビニール瓶破片・ガラス破片・コンクリート片などの廃棄物や死貝を含む砂質土の整地層を確認した。当該地は江戸時代の絵図によれば水田地帯となっており、試掘調査結果もそれと矛盾するものではない。以上の結果、工事着工に問題ないものと判断した。

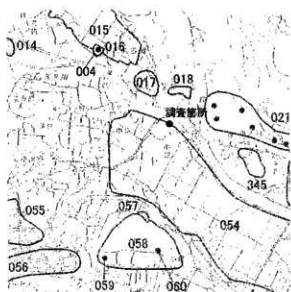


遺跡名		所在地	別府市大字鶴見字鶴見原4546番地
調査原因	九州大学病院別府病院再開発(仮称)	調査期間	平成31年2月13日
調査担当	綿貫俊一	時期	—
遺構	—	遺物	—

調査地は鶴見岳東麓の緩斜面上で、九州大学別府病院の敷地内である。別府病院前の庭園・駐車場・空地などの敷地に6箇所の特レンチを設定し、重機で掘り下げ遺構・遺物の確認を行った。その結果、調査地は昭和6年頃の病院敷地の造成にかかる整地土・埋土が2～5m以上の厚さで堆積していた。整地土の上位で病院開設時に利用された昭和初期の病院什物がみつかったが、建物の基礎は破壊されていた。その他、遺構・遺物は検出されなかった。以上の結果、工事着工に問題ないものと判断した。







賀来川確認調査 賀来糸里跡 (「大分」)



佐伯税務署試掘調査 (「佐伯」)



九州大学別府病院試掘調査 (「別府西部」)

第5図 県内遺跡発掘調査(国・その他事業)調査地点(大分県遺跡地図掲載1/25,000地形図に加筆)

### (3) 平成 29 年度県内遺跡発掘調査概要

ここでは平成 29 年度実施調査のうち、概報作成後に実施した調査の一部を補遺として掲載する。

#### 1. 確認調査

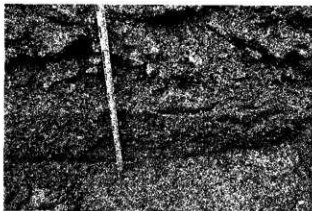
遺跡名	大波羅遺跡	所在地	日田市上城内町
調査原因	県道日田玖珠線交通安全事業	調査期間	平成 30 年 3 月 16 日
調査担当	横澤 慈	時期	—
遺構	—	遺物	陶磁器

調査地は日田盆地東麓の沖積平野上で、大波羅遺跡の北端部にあたる。調査地の層序は、第 1 層：灰褐色土の攪乱層 (30 cm)、第 2 層：淡褐色土 (30 cm)、第 3 層：褐色土 (15 cm)、第 4 層：灰黄褐色土 (20 cm)、第 5 層：軽石を多く含む硬質の暗褐色土 (地山、15 cm)、第 6 層：硬質の淡灰褐色粘質土 (地山) である。第 1・2 層から近世以降の陶磁器片がわずかに出土したが、遺構は確認されなかった。以上の結果、工事着工に問題ないものと判断した。



遺跡名	志手町遺跡	所在地	津久見市志手町
調査原因	国道 217 号道路改良事業	調査期間	平成 30 年 3 月 22 日～3 月 23 日
調査担当	横澤 慈	時期	—
遺構	—	遺物	東播系須恵器

調査地は青江川の河口近く、河川左岸の沖積平地上である。調査地の層序は、第 1 層：多量の砕石を含む盛土 (3.0～3.5 m 以上)、第 2 層：暗灰色土 (20～30 cm)、第 3 層：褐色土 (20 cm)、第 4 層：褐色礫 (10 cm)、第 5 層：淡褐色土である。青江川の河口に近い調査地の東側では次第に湿地状の堆積状況を示す。平成 29 年度の立会調査で遺構を検出した褐色礫層は西側に部分的に認められるだけで、遺構の広がりや確認できない。遺物も中世須恵器の細片が 1 点出土しただけである。以上のことから、工事実施に問題ないものと判断した。なお、上記の遺構を確認した範囲の本調査は平成 30 年 4～5 月に実施している。



## 2. 立会調査

遺跡名		所在地	豊後大野市大飼町大寒
調査原因	大野川発電所リニューアル事業	調査期間	平成 30 年 2 月 13 日
調査担当	横澤 慈	時期	近世
遺構	—	遺物	陶磁器

調査地は大野川の蛇行点に突き出す台地上の平坦地である。調査地の基本的な層序は、第 1 層：表土 (40 cm)、第 2 層：暗褐色粘質土 (15 cm)、第 3 層：黄色ローム (地山)、第 4 層：暗褐色ローム (地山) である。所々で攪乱を受けており、第 3 層の黄色ロームが削平により失われている状況が確認された。そのため遺構は確認されず、遺物は近世～近代陶磁器が出土したが、中世以前のは認められない。第 7 区は出土した陶磁器類で、1 は陶器の皿、2 は陶胎染付碗、3 は染付磁器碗である。以上の結果、工事実施に問題ないものと判断した。



遺跡名	府内城・城下町	所在地	大分市荷揚町
調査原因	国道 197 号道路改良事業	調査期間	平成 30 年 3 月 13 日
調査担当	横澤 慈	時期	近世末期
遺構	石列	遺物	陶磁器、瓦

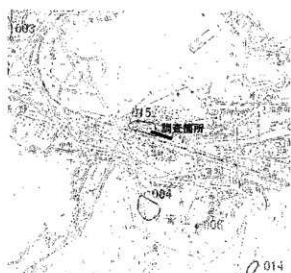
調査地は府内城堀端の国道歩道上である。歩道上のクロマツ移植に伴い、その根回し作業時に立会調査を実施した。

調査では現在の堀のラインとなる石垣の天端石と、平成 29 年 4 月 26 日の立会調査で確認した石列を再度検出した。石列は 1 段しか見られないが、堀側に面を揃えている。この石列と堀側石垣の間から多量の瓦が出土しており、石垣の裏込めに使用されたのであろう。石列の詳細な時期は不明だが、近世のある時点での石垣の痕跡とも考えられ、それを埋めて平場を拡張した可能性が考えられる。遺物に棧瓦や磁器端反碗を含むことから、埋没は幕末～明治初年と推定される。なお、確認された遺構は実測図及び写真による記録作成を行った。





県道日田玖珠線確認調査 大波露遺跡 (「日田」)



国道217号確認調査 志手町遺跡 (「津久見」)

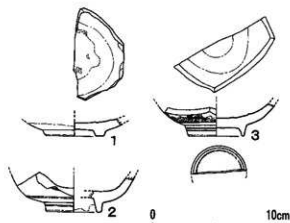


大野川発電所立会調査 (「大鋼」)

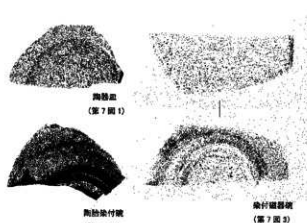


国道197号立会調査 府内城・城下町 (「大分」)

第6図 平成29年度県内遺跡発掘調査実施箇所 (大分県遺跡地図掲載1/25,000地形図に加筆)



第7図 平成29年度県内遺跡発掘調査出土遺物実測図



第8図 県内遺跡発掘調査出土遺物

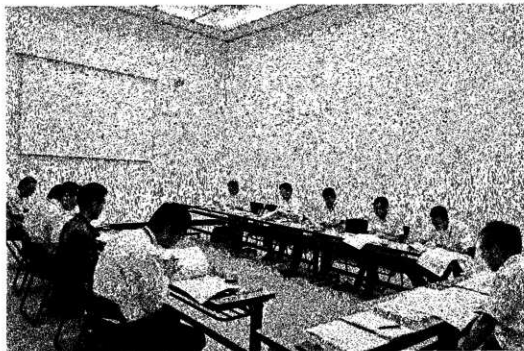
## VI 近世重要遺跡詳細分布調査

大分県は旧国の豊後と豊前南部からなり、豊後は鎌倉時代以来大友氏が守護として支配してきたが、文禄2年(1593)に大友義統が改易されて以降、近世には一国全体を統治する大名が現れず、大分県は「八藩七領」(中津、杵築、府内、臼杵、佐伯、岡、日出、森の各藩と7つの分知領一肥後、延岡、島原各藩の飛地、立石(日出分藩)、時枝(旗本領)、宇佐神宮領、幕府直轄地(天領))と呼ばれる小藩分立の状態となった。この小藩分立により、県内各地で様々な産業や文化が生み出されることとなった。

このように近世という時代は現在の県に大きな影響を与えているが、埋蔵文化財については近世城郭やその城下町、陶磁器窯等の一部の産業遺跡は周知の埋蔵文化財包蔵地として保護の対象になっているものの、一般的な集落遺跡については十分な保護措置が図られていないのが現状である。そこで、近世集落を対象に、屋敷や寺院、墓地等、集落を構成する要素について現地調査を実施し遺跡の現状を把握するとともに、保護に関する統一的な基準を作成し、その保護を図ることを目的に、平成29年度から調査に着手している。

平成30年度は県北部地域(中津市・宇佐市・豊後高田市)を対象として調査を実施した。調査方針として、まず大日本帝国陸軍作成の迅速測図(縮尺5万分の1)に記載された集落を抽出し、集落ごとに構成要素である庄屋屋敷や寺社、墓地、道、文教施設、産業施設、伝承地等の情報を市町村史や地名辞典類等から収集し、一覧表として整理した。この表を基本として、まず埋蔵文化財包蔵地として既に周知されている集落は除外し、それ以外で構成要素の情報がある程度得られる集落を対象に現地調査を行い、特に庄屋屋敷や寺社、墓地、道、産業施設等の要素を中心に現地確認を行い、近世遺跡の残り具合や集落範囲についての推定を行った。また、関係市町村教育委員会とも協議の上、当該地域で特に重要とされる地域については埋蔵文化財センターと当該市町村と共同で現地調査を行った。特筆できる成果として、宇佐市高村地区は近世に「高村焼」と呼ばれる素焼きの日常雑器生産を行っていた集落として知られるが、その生産と信仰に関する遺構を新たに確認することができた。

平成30年8月29日～8月30日にかけては調査委員会を開催し、学識経験者から調査方針や調査方法について指導を受けた。



調査委員会開催状況(県立埋蔵文化財センター)

## 報告書抄録

ふりがな	おおいけんないせきはつちうきがいほう							
書名	大分県内遺跡発掘調査概報							
副書名								
巻次	22							
シリーズ名								
シリーズ番号								
編著者名	横澤 慈(編集)、友岡信彦、綿貫俊一、土谷崇夫							
編集機関	大分県立埋蔵文化財センター							
所在地	〒870-0152 大分市牧緑町1番61号				TEL 097-552-0077			
発行年月日	西暦 2019年 3月 29日							
ふりがな	ふりがな	コード		北緯	東経	調査期間	調査面積	調査原因
所収遺跡名	所在地	市町村	遺跡番号	° / ′	° / ′		m <sup>2</sup>	
所収遺跡名	種別	主な時代	主な遺構	主な遺物		特記事項		
要約	<p>本書は平成30年度国庫補助事業として実施した大分県内遺跡発掘調査の概要報告である。</p> <p>調査は平成31年度大分県農林水産部実施事業に伴う分布調査、平成31年度大分県土木建築部実施事業に伴う分布調査、平成30年度大分県実施事業に係る試掘確認・立会調査、及び国・その他機関が実施する平成30年度実施事業に伴う試掘確認・立会調査等である。また、開発事業に伴う遺跡詳細分布調査として、中津市・宇佐市・豊後高田市を対象に、近世重要遺跡詳細分布調査を実施した。</p>							

---

---

## 大分県内遺跡発掘調査概報 22

発行年月日 平成 31 年3月 29 日  
編 集 大分県立埋蔵文化財センター  
所 在 地 〒870-0152 大分市牧緑町1番61号  
TEL 097-552-0077  
印 刷 外堀印刷有限公司  
〒870-0025 大分市願徳町 1-10-21  
TEL 097-536-2666

---

---