

釣山古墳群発掘調査概報Ⅱ

— 釣山2・34・35号墳の調査 —

1992

鳥取市遺跡調査団

序 文

鳥取市内には数多くの原始・古代遺跡が存在しており、近年の各種開発事業の増加とともに発掘調査が必要となり、消えていく遺跡も増えているのが現状です。しかしながら、埋蔵文化財は地域の先人の生活を語る歴史資料であり、後世に語り継ぎ残していくべき市民の貴重な財産です。このような認識のもと、鳥取市遺跡調査団では開発と文化財の共存をはかるべく、関係各機関の指導を得るとともに地元の方々の深い理解をいただきながら埋蔵文化財調査事業を進めているところです。

さて、今回調査を実施しました釣山古墳群の発掘調査事業は、日本海信販株式会社の計画するスポーツ・レジャー関連施設建設事業にともなって行ったものです。昨年は3基の古墳と各種の遺構が検出され成果をあげることができましたが、引き続いて実施した本年の発掘調査でも古墳3基を検出し、ここに無事所期の目的を果たして報告書刊行のはこびとなりました。本報告書は今回の発掘調査の成果を十分に活かしたものとはいえませんが、広範な市民各位による郷土の歴史研究や文化財保護活動の一助としてご活用頂ければ幸いです。

最後になりましたが、本発掘調査を実施するにあたって深いご理解とご協力をいただいた日本海信販株式会社、地元菟藩地区の方々ならびに関係各機関の皆様にご心から感謝申し上げる次第です。

平成4年3月

鳥取市遺跡調査団

団 長 田 中 哲 夫

例 言

1. 本書は、鳥取市教育委員会の指導・監督のもと、鳥取市遺跡調査団が実施した、釣山2、34、35号墳の発掘調査報告書である。
2. 本発掘調査の期間は、平成3年4月から平成4年3月である。
3. 発掘調査を実施した古墳は、鳥取市菟藩に所在する。
4. 本書に用いた方位は、遺跡分布図、釣山古墳群分布図を除き磁北を示し、レベルは海拔標高である。
5. 本書の執筆・編集は山田真宏、谷口恭子が担当し、杉谷美恵子が補佐した。
6. 発掘調査によって作成された記録類および出土遺物は、鳥取市教育委員会に保管されている。
7. 現地調査および報告書作成にあたって、多くの方々からのご指導・ご助言・ご協力をいただいた。記して感謝いたします。

日本海信販株式会社 大和建設株式会社 鳥取県教育委員会文化課 鳥取県埋蔵文化財センター

本文目次

序文

例言

目次

I	はじめに	1
II	位置と環境	2
III	発掘調査の概要	4
	1. 釣山古墳群	4
	2. 調査の概要	4
	3. 釣山2号墳	6
	4. 釣山34号墳	21
	5. 釣山35号墳	25
	6. 出土遺物	28
IV	おわりに	35

挿図目次

第1図	釣山古墳群周辺主要遺跡分布図	3
第3図	釣山2・35号墳地形実測図	7, 8
第5図	釣山2号墳墳丘断面実測図	11, 12
第7図	釣山2号墳第1主体部出土遺物実測図(1)	14
第9図	釣山2号墳第1主体部出土遺物実測図(2)	15
第11図	釣山2号墳第2主体部出土遺物実測図(2)	17
第13図	釣山2号墳第3主体部実測図	18
第15図	釣山2号墳墳丘出土遺物実測図(1)	19
第17図	釣山2号墳墳丘出土遺物実測図(3)	21
第19図	釣山34号墳地形実測図	22
第21図	釣山34号墳第1主体部実測図	24
第23図	釣山34号墳出土遺物実測図	25
第25図	釣山35号墳出土遺物実測図	27
第2図	釣山古墳群分布図	4
第4図	釣山2・35号墳墳丘遺存図	9, 10
第6図	釣山2号墳第1主体部実測図	13
第8図	釣山2号墳第2主体部実測図	14
第10図	釣山2号墳第2主体部出土遺物実測図(1)	16
第12図	釣山2号墳第2主体部出土遺物実測図(3)	17
第14図	釣山2号墳第3主体部出土遺物実測図	19
第16図	釣山2号墳墳丘出土遺物実測図(2)	20
第18図	釣山2号墳墳丘出土遺物実測図(4)	21
第20図	釣山34号墳墳丘遺存図	23
第22図	釣山34号墳第2主体部実測図	24
第24図	釣山35号墳墳丘断面実測図	26

挿表目次

第1表	釣山古墳群分布図対照表	5
第2表	釣山古墳群調査古墳一覧表	36
観察表		29~34

図 版 目 次

- | | |
|---|---------------------------|
| 図版 1 1. 調査地遠景(南東から) | 2. 同(南から) |
| 図版 2 1. 釣山 2・35号墳全景(北西から) | 2. 同(南東から) |
| 図版 3 1. 釣山 2号墳調査前(西から) | 2. 同表土除去後(西から) |
| 図版 4 1. 釣山 2号墳西側溝断面(北から) | 2. 同後円部断面(北西から) |
| 図版 5 1. 釣山 2号墳第 1 主体部断面(北から) | 2. 同完掘後(西から) |
| 図版 6 1. 釣山 2号墳第 1 主体部遺物出土状況(北から) | 2. 同(北から) |
| 図版 7 1. 釣山 2号墳第 1 主体部遺物出土状況(東から) | 2. 同(東から) |
| 図版 8 1. 釣山 2号墳第 2 主体部直上遺物検出状況(西から) | 2. 釣山 2号墳第 2 主体部検出状況(南から) |
| 図版 9 1. 釣山 2号墳第 2 主体部断面(北から) | 2. 同完掘後(西から) |
| 図版 10 1. 釣山 2号墳第 2 主体部遺物出土状況(西から) | 2. 同(南から) |
| 図版 11 1. 釣山 2号墳第 2 主体部遺物出土状況(南から) | 2. 同(南から) |
| 図版 12 1. 釣山 2号墳第 2 主体部遺物出土状況(北から) | 2. 同(西から) |
| 図版 13 1. 釣山 2号墳第 2 主体部遺物出土状況(南から) | 2. 釣山 2号墳第 3 主体部完掘後(東から) |
| 図版 14 1. 釣山 2号墳第 3 主体部遺物出土状況(東から) | 2. 同(北から) |
| 図版 15 1. 釣山 2号墳植輪列検出状況(西から) | 2. 同(東から) |
| 図版 16 1. 釣山 2号墳墳頂部植輪基部検出状況(南から) | 2. 同(北から) |
| 図版 17 1. 釣山 2号墳遺物出土状況(南東から) | 2. 同(南から) |
| 図版 18 1. 釣山 2号墳遺物出土状況(西から) | 2. 同(西から) |
| 図版 19 1. 釣山 2号墳遺物出土状況(南から) | 2. 同(東から) |
| 図版 20 1. 釣山 2号墳遺物出土状況(北から) | 2. 同(北から) |
| 図版 21 1. 釣山 34号墳調査前(西から) | 2. 同調査後(西から) |
| 図版 22 1. 釣山 34号墳主体部検出状況(左. 第 2, 右. 第 1 主体部/南から) | |
| 2. 同完掘後(左. 第 2, 右. 第 1 主体部/南から) | |
| 図版 23 1. 釣山 34号墳第 1 主体部蓋石除去後(東から) | 2. 同墓壇完掘後(北から) |
| 図版 24 1. 釣山 34号墳第 2 主体部南側副室(北から) | 2. 同北側副室(北から) |
| 図版 25 1. 釣山 34号墳第 2 主体部南側部分(東から) | 2. 同枕石検出状況(北から) |
| 図版 26 1. 釣山 35号墳調査前(西から) | 2. 同表土除去後(西から) |
| 図版 27 1. 釣山 35号墳西側溝断面(北から) | 2. 同墳丘断面(北西から) |
| 図版 28 釣山 2号墳第 1 主体部出土遺物 | |
| 図版 29 釣山 2号墳第 2 主体部出土遺物(1) | |
| 図版 30 釣山 2号墳第 2 主体部出土遺物(2) | |
| 図版 31 1. 釣山 2号墳第 3 主体部出土遺物 | 2. 釣山 2号墳第 2 主体部直上出土遺物 |
| 3. 釣山 2号墳墳丘出土遺物(1) | |
| 図版 32 釣山 2号墳墳丘出土遺物(2) | |
| 図版 33 釣山 2号墳墳丘出土遺物(3) (馬形植輪=a 頭部、b-d 鞍、e-f 脚) | |
| 図版 34 1. 釣山 2号墳墳丘出土遺物(4) (人物=g 体部、h-j 腕; k 基部; l-n 形象植輪片) | |
| 2. 釣山 35号墳出土遺物 | |

I はじめに

今回発掘調査を実施した釣山2・34・35号墳は、鳥取市菖蒲に所在します。日本海信販株式会社
の計画するスポーツ・レジャー関連施設建設事業に伴って平成2年に第1次調査(釣山22~24号墳)
を行い、今回第2次調査を平成3年4月から実施しました。

第1次調査地は事業地内南東端部の小尾根上に位置しましたが、今回は同事業地内最北部の主稜
線から東に延びる小尾根上と中央部の釣山頂上から東に延びる小尾根上の1次調査地より高所に位
置します。資材などの確保、搬入といった下準備の後、立ち木の伐採、測量杭の設定、水準点の移
動を行い、表土除去作業に取りかかりました。

調査は、調査対象地である開発範囲内最北部の小尾根上の正確な古墳の数と規模の確認、表土除
去範囲の設定のための確認調査をまず行いました。この結果、古墳は当初3基の円墳と考えられて
いたものが前方後円墳1基(2号墳)と円墳1基(35号墳)とからなることがわかりました。とこ
ろが調査にかかってまもなく、範囲内中央部の小尾根上からこれまで知られていなかった方墳1基
(34号墳)が造成工事中に発見されました。このためその対応について関係者による協議を行い、
この方墳についても合わせて調査を行うこととなりました。その際、34号墳の所在地はすでに造成
工事に着手していたこともあって他の古墳の調査を並行して行いながらも優先的に進めていくこと
となりました。

その後調査は3基の古墳の表土除去を順次行ない、各古墳の主体部およびその他の遺構の検出、
掘り下げを行ないました。同時に各調査段階ごとの実測、写真撮影等を行ない正確な記録を作成し
ました。このような中で6月29日には現地説明会を行ない、7月初旬には現地での調査を終了しま
した。

なお、出土した遺物については丁寧に洗浄し、脆いものは薬品で処理したのちに出土位置等を注
記し、現在可能な範囲内で接合・復元を行いました。



調 査 風 景



現 地 説 明 会 風 景

Ⅱ 位置と環境

釣山古墳群の所在する釣山（高蒲山）は、JR鳥取駅の南西方向約2.6kmの地点に位置する独立丘陵です。中国山地から千代川によって形成された沖積平野に向かって延びる尾根の先端部に位置し、標高約105mを測ります。丘陵の南側には千代川の支流である有富川が流れ、他の三方は水田に囲まれています。この丘陵は、高蒲、本高、服部の各地区にまたがっており、比較的傾斜の緩やかな東側の高蒲地区では植林などに利用されていますが、積極的な開発は行なわれていませんでした。周辺一帯の水田や山裾の高蒲神社、座光寺の静かなたたずまいとあいまって、のどかな田園風景が見られました。しかしながら近年の減反政策による転作、1985年（昭和60）の鳥取国体開催、それと前後する鳥取南バイパスの開通や工業団地の造成にともなってにわかには脚光をあげ、開発の波にさらされることとなりました。

古墳群の所在する千代川左岸には、全国的にも著名な原始・古代遺跡の存在が知られています。縄文時代の遺跡としては、古くから知られていた青島遺跡や櫂や舟状木製品等の出土した桂見遺跡、櫛やカゴ、柄杓等の出土した布勢グラウンド遺跡などの低湿地性遺跡ほか、古海遺跡等が知られています。

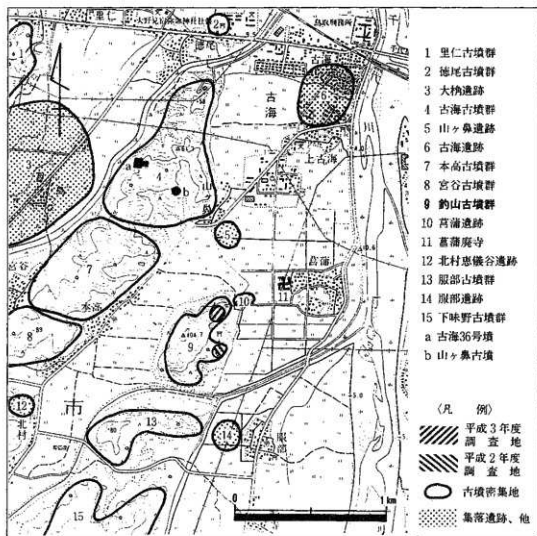
弥生時代の遺跡としては、縄文時代から引き続き営まれた青島遺跡や古海遺跡のほか、掘立柱建物、溝、土坑、水田跡などの遺構とともに他地域のものも含む土器や木製品が出土した岩吉遺跡、木製品の出土した服部遺跡、山ヶ鼻遺跡、高蒲遺跡、堅穴住居や貯蔵穴、溝、土坑といった遺構とともに多量の遺物の出土した北村恵儀谷遺跡などの集落遺跡があります。また、弥生時代の墳墓遺跡としては、四隅突出型方形墓が検出された桂見墳墓群が知られているとともに布勢鶴臼墳墓群が本年度調査されました。

古墳時代に入ると、県東部で最大級の前方後円墳をはじめとした大小様々な古墳が丘陵上に営まれるようになります。そのうちの大部分は小規模な円墳や方墳ですが、大型の古墳として柗間1号墳、布勢1号墳、古海36号墳などの前方後円（方）墳があります。また横穴式石室を持つ後期古墳があまり知られていない鳥取平野西部の中にあつて、大きな岩をくり抜いて造った石室を持つ山ヶ鼻古墳や北村の古墳群は貴重な存在となっています。

この地域は律令体制下の因幡国高草郡にあたり、一帯に采里制が施行され後に東大寺領高庭荘として開発が進められていたことが奈良東大寺の古文書から知ることができます。この時期の遺跡としてまず高蒲廃寺をあげることができます。現在でも塔の心柱を支えた大きな礎石が高蒲地区西側の水田に残っていて、郡家町の土師百井廃寺と同系の瓦が出土しています。白鳳時代にさかのぼる寺院跡と考えられ、本年度国内最古級の寺院彩色壁画等が出土した淀江町上淀廃寺より少し後のものと考えられています。このほか奈良、平安時代の遺跡として古海遺跡、北村恵儀谷遺跡があり、式内社の大野見宿禰命神社も近くにあります。また、古代山陰道もこの高蒲地区付近を通過していた

可能性も極めて高いと考えられています。

以上のようにこの地域は古くから政治、経済、文化などの要として位置してきたことをうかがい
 知ることができます。



第1図 釣山古墳群周辺主要遺跡分布図

Ⅲ 発掘調査の概要

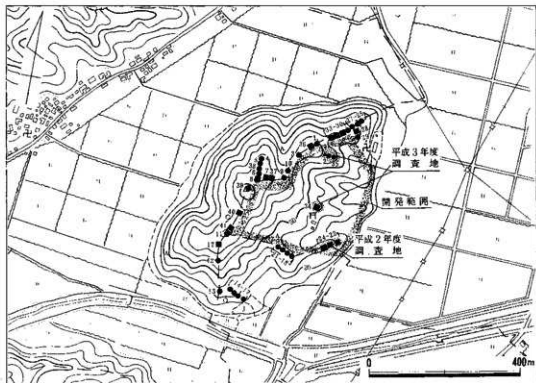
1. 釣山古墳群

釣山の主稜線および支稜線上に造営されている釣山古墳群は、従来は約10m～20m程度の小規模な円墳と方墳（方形墳）を主体とした古墳群と考えられていましたが、今回の発掘調査によって26m強の小規模なものとはいえ前方後円墳も造営されていることがわかりました。また、本古墳群を構成する古墳については、以前は時期や埋葬施設など詳細は不明のままでしたが、昨年度の調査で、前期後半代の古墳が存在し木棺直葬や土器棺といった埋葬施設が存在することが判明しました。また、弥生時代後期の遺構や中世、近世の遺構も存在することが判明しています。

なお、今回の調査までで、本古墳群の古墳の総数は42基となっています。

2. 調査の概要

今回の発掘調査は、釣山古墳群のうち2、34、35号墳を対象として実施しました。2、35号墳は、開発範囲内最北部の主稜線から東に延びる小尾根上の標高60～70m程度の位置に隣接して築造されており、ほぼ同時期のものと考えられます。また34号墳は、昨年度調査した小尾根のすぐ北側で、開発範囲内中央部の釣山頂上から東に延びる小尾根上の45m付近に位置し、他の2基の古墳より古



第2図 釣山古墳群分布図

№	古墳名 通称名	墳形	規模(m) 直径×高さ 径×径×高	埋葬施設・遺構	出土遺物	備考
1	釣山1号墳	円墳	16.5×1.5			211
2	釣山2号墳	前方後円墳	全長 26.4 前方部幅 13.7 後方部幅 17.3×4.3	水棺直葬3、土槌1	赤土中・埴石(円筒埴輪、形象埴輪【鳥、人物】、埴輪、埴板、壺、石鏡、鉄製品) 土葬部(高杯、高杯、匙、裏付白付罎、漆器、壺、鉄刀、刀子、鉄鏝、耳環、管玉、丸玉、小玉)	1991年発掘調査 墳の遺跡分布図には5×0.5mの円墳と記載
3	釣山3号墳	円墳	7×1			213
4	釣山4号墳	円墳	15×2			214
5	釣山5号墳	円墳	15×1.5			215
6	釣山6号墳	円墳	13×1.3			216
7	釣山7号墳	方墳?	13×2			217
8	釣山8号墳	方墳	10×1			218
9	釣山9号墳	円墳	11×2			219
10	釣山10号墳	円墳	13×1.8			220
11	釣山11号墳	方墳	12×1.5			221
12	釣山12号墳	方墳	10×1			222
13	釣山13号墳	円墳?	10×1			223
14	釣山14号墳	円墳	10×1			224
15	釣山15号墳	円墳	9×0.8			225
16	釣山16号墳	円墳	7×0.5			226
17	釣山17号墳	円墳	11×1.5			227
18	釣山18号墳	円墳	12×1.2			228
19	釣山19号墳	円墳	7×0.8			229
20	釣山20号墳	円墳	13×1			230
21	釣山21号墳	円墳	15×1.5			231
22	釣山22号墳	方形墳	11.5×9.5×1.5	水棺直葬6、土槌1	甕割状溝底(甕?) 主体部(土師器断片)	1990年発掘調査
23	釣山23号墳	方形墳	6.5×7.5×0.9	水棺直葬1、土槌(遺)箱1 土槌2、ビット1	赤土中(打製石斧、磨製石斧) 土葬部(鉄鏝)	1990年発掘調査、墳頂部から中世の集石遺構1を検出、埴石南側壁部から弥生時代後期の土器(甕)箱1を検出
24	釣山24号墳	方形墳	22×10×0.8	水棺直葬6、土槌1 土槌4、ビット4	赤土中(磨製石斧) 土葬部(鉄器型台、鉄剣、甕)	1990年発掘調査、土師器断片、南側壁部から集石遺構1を検出、墓6土版から弥生瓦板塔2個を検出、遺丘北端から住居跡1を検出
25	釣山25号墳	円墳	12×2			
26	釣山26号墳	円墳	12×2			
27	釣山27号墳	円墳	10×1.5			
28	釣山28号墳	方墳	10×1.2			
29	釣山29号墳	円墳	12×1.2			
30	釣山30号墳	円墳	12×1			
31	釣山31号墳	方墳	12×0.8			
32	釣山32号墳	方墳	20×1			
33	釣山33号墳	方墳	12×1			
34	釣山34号墳	方墳	5.8×-×0.3	水棺直葬、竊形石槌	赤土中(埴石器片) 漆器(甕)	1991年発掘調査、遺成工事中に発見
35	釣山35号墳	円墳	12.6×2.38	土葬部流失?、土槌1	赤土中(高台、壺、鉄、鉄製品)	1991年発掘調査
36	釣山36号墳	方墳	22×0.8			
37	釣山37号墳	方墳	11×1.5			
38	釣山38号墳	円墳	10×1			
39	釣山39号墳	方墳	15×1.5			
40	釣山40号墳	方墳	10×0.8			
41	釣山41号墳	方墳	8×0.8			
42	釣山42号墳	円墳	10×1			

※ 表中の番号は、「改訂鳥取県誌地誌第1分冊」(1973年)による。

第1表 釣山古墳群分布図対照表

い時期のものと考えられます。各古墳の形状は、2号墳は前方後円形、34号墳は方形、35号墳は円形となっています。

2号墳からは3基の埋葬施設、34号墳からは2基の埋葬施設が検出されましたが、35号墳からは明確な埋葬施設は検出されませんでした。

出土遺物としては、2号墳から大量の埴輪片とともに壘杯、高杯、甕、蓋付台付壺、壺、提瓶、横瓶、甕、鉄刀、刀子、鉄鏃、金環、管玉、丸玉、小玉が出土しました。また34号墳からは甕と須恵器片が出土し、35号墳からは2号墳からの転落と考えられる埴輪片とともに須恵器の器台と鉄製品が出土しました。

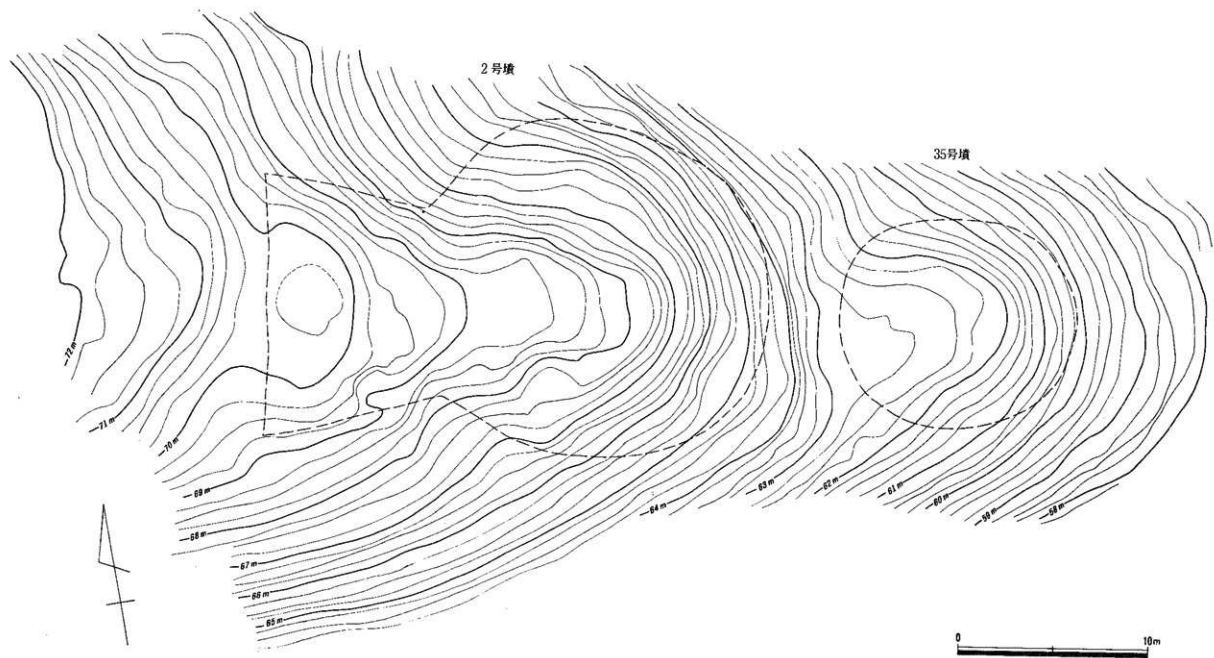
3. 釣山2号墳

立地と形状 2号墳は、開発範囲内最北部にある小尾根の最高位から数メートル下った部分に位置し、標高64～70m付近に構築されています。調査前の本墳は『改訂鳥取県遺跡地図第1分冊』（1973年）には直径5m、高さ0.5mの円墳として登録されていましたが、踏査の結果、隣接して若干の高まりが認められたため2基の古墳の可能性が極めて高いとの判断に立って調査を行いました。しかしながら立ち木の伐採の後現地形を詳細に観察したところ、二つの隆起部分の間は東側に向かって低まるものの、鞍部状に連なっている状態が認められました。また、南側の斜面はくびれが少ないものの北側ではかなり明瞭なくびれを持っていたため、視覚的に前方後円墳の可能性が高いと再度判断し直し、それに留意しながら調査坑およびトレンチを設定しました。その結果、本墳は主軸を尾根とほぼ同様のN-79°-Wにとり、尾根の上方面（西側）に前方部を持ち、視界の開ける平野側（東側）に後円部を持つ前方後円墳であることが判明しました。

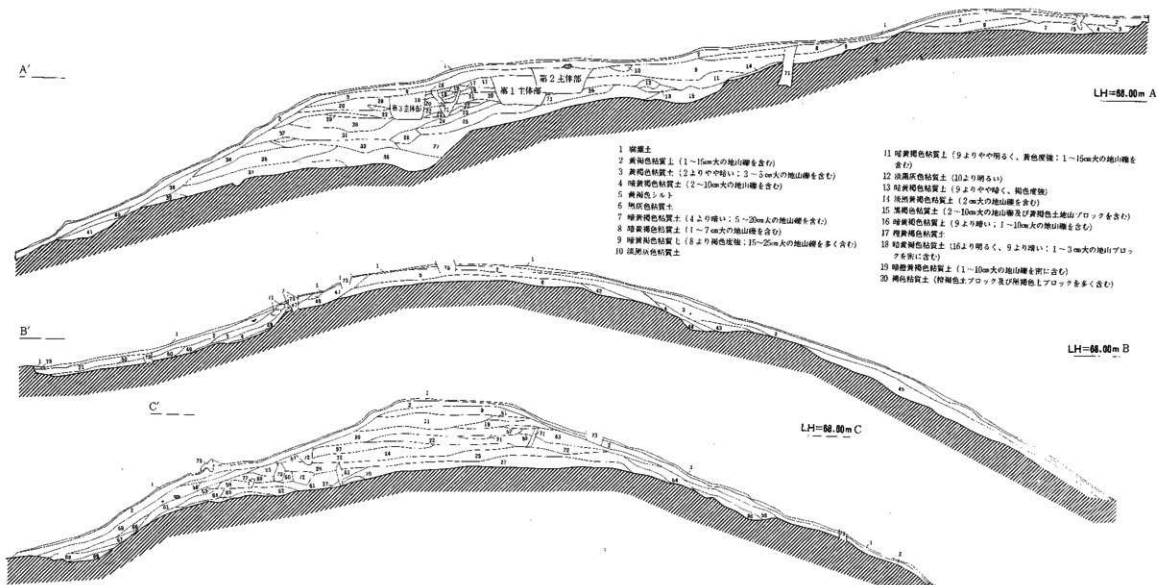
構造 墳丘は溝の掘り込みと地山の切削加工、盛土を行なって造成しています。溝は前方部西側裾部（尾根の上方面）のみに掘り込まれており、墳丘主軸ライン上で幅2.8m、深さ0.4mを測ります。

盛土は、本来墳頂部にあったと考えられる埴輪や土器の破片が墳丘斜面や墳裾、それ以外に流れ落ちていることから、かなりの部分が流失していると考えられます。ただ後円部は比較的遺存状態が良好で、墳丘基底面からの盛土の高さは最も深いところで約1.95mを測ります。そのほかの規模は、全長26.4m（前方部西側溝底から後円部東側墳裾）、前方部幅13.7m（北側墳裾コーナーから南側墳裾コーナー）、後円部径17.3m（北側墳裾から南側墳裾）、後円部高4.3m（北側墳裾から後円頂部）を測ります。

なお墳丘縦断面の観察によると、前方部と後円部の境界部および後円部中央部付近の墳丘基底面には落ち込みが認められました。しかしこれらは本墳築造以前の古墳の周溝、本墳築造時の区画溝あるいは埋没周溝、その他の遺構の存在を積極的に示すとは考えられず、また他に関連する何の証左も認められませんでした。



第3图 釣山2・35号墳地形実測図



LH=88.00m A

LH=88.00m B

LH=88.00m C

- 1 腐葉土
- 2 黄褐色粘質土 (1~15m大の地山礫を含む)
- 3 黄褐色粘質土 (2よりやや細かい: 3~5m大の地山礫を含む)
- 4 黄褐色粘質土 (2~10m大の地山礫を含む)
- 5 黄褐色シルト
- 6 褐色粘質土
- 7 暗黄褐色粘質土 (4より細かい: 5~20m大の地山礫を含む)
- 8 暗黄褐色粘質土 (1~7m大の地山礫を含む)
- 9 暗黄褐色粘質土 (8より褐色度浅い: 15~25m大の地山礫を多く含む)
- 10 黒褐色粘質土

- 11 暗黄褐色粘質土 (9よりやや粗く、黄色度深: 1~15m大の地山礫を含む)
- 12 淡黄褐色粘質土 (10より粗い)
- 13 暗黄褐色粘質土 (9よりやや粗く、褐色度浅)
- 14 淡黄褐色粘質土 (2m大の地山礫を含む)
- 15 黄褐色粘質土 (2~10m大の地山礫及び黄褐色土塊山ブロックを含む)
- 16 暗黄褐色粘質土 (9より細かい: 1~10m大の地山礫を含む)
- 17 暗黄褐色粘質土
- 18 暗黄褐色粘質土 (16より粗く、9より細かい: 1~3m大の地山ブロックを含む)
- 19 暗黄褐色粘質土 (1~10m大の地山礫を密に含む)
- 20 褐色粘質土 (粘褐色土ブロック及び暗褐色土ブロックを多く含む)

- 21 暗褐色粘質土
- 22 粘質粘土 (20よりやや粗い: 1~10m大の地山礫を含む)
- 23 暗黄褐色粘質土
- 24 暗黄褐色粘質土 (1~15m大の地山礫及び地山ブロックを含む)
- 25 黄褐色粘質土 (5~15m大の地山礫を密に含む)
- 26 黄褐色粘質土 (5~10m大の地山礫を含む)
- 27 暗黄褐色粘質土 (5~10m大の地山礫を密に含む)
- 28 暗褐色粘質土
- 29 粘質粘土 (黄褐色土ブロックを含む)
- 30 黄褐色粘質土 (黄褐色土ブロックを含む)
- 31 暗褐色粘質土 (20よりやや粗く、22より細かい: 10~20m大の地山礫及び黄褐色土ブロックを密に含む)
- 32 暗褐色粘質土 (黄褐色土ブロックを含む)
- 33 黄褐色粘質土 (20よりやや粗い: 3~7m大の地山礫を含む)
- 34 暗褐色粘質土
- 35 黄褐色粘質土 (2~20m大の地山礫を多く含む)
- 36 暗黄褐色粘質土 (2より粗い: 黄褐色土ブロックを含む: 3~15m大の地山礫を密に含む)
- 37 黄褐色粘質土 (15よりやや粗い: 3~5m大の地山礫を含む)
- 38 暗褐色粘質土 (22より粗い: 3~5m大の地山礫を密に含む)
- 39 黄褐色粘質土 (2~5m大の地山礫を含む)
- 40 暗黄褐色粘質土
- 41 暗黄褐色粘質土
- 42 褐色シルト
- 43 暗黄褐色粘質土 (4よりやや粗い: 2~3m大の地山礫を密に含む)
- 44 暗黄褐色粘質土 (4より粗い: 2~3m大の地山礫及び灰化物を若干含む)
- 45 暗黄褐色粘質土 (4より粗い: 5~20m大の地山礫を多く含む)
- 46 暗褐色粘質土
- 47 褐色シルト
- 48 暗黄褐色粘質土
- 49 暗黄褐色粘質土 (4より粗い: 3~10m大の地山礫を含む)
- 50 暗黄褐色粘質土 (4よりやや粗い: 1~5m大の地山礫を含む)
- 51 暗黄褐色粘質土
- 52 暗褐色粘質土 (1~5m大の地山礫を含む)
- 53 暗黄褐色粘質土 (5より粗い: 1~5m大の地山礫を含む)
- 54 暗黄褐色粘質土 (5より粗い: 1~5m大の地山礫を含む)
- 55 黄褐色粘質土 (2よりやや粗い: 1~3m大の地山ブロックを若干含む)
- 56 暗褐色粘質土 (55よりやや粗い)
- 57 暗褐色粘質土 (1~10m大の地山礫を含む)
- 58 暗褐色粘質土 (20より粗い: 1~10m大の地山礫を含む)
- 59 暗褐色粘質土 (20より粗く、20より粗い: 1~5m大の地山礫を含む)
- 60 暗黄褐色粘質土 (1~2m大の地山ブロックを含む)
- 61 暗黄褐色粘質土 (20より粗い: 1~10m大の地山礫を含む)
- 62 暗黄褐色粘質土 (20より粗い: 1~10m大の地山礫を含む)
- 63 暗黄褐色粘質土
- 64 暗黄褐色粘質土 (20よりやや粗い: 黄褐色土ブロック及び地山ブロックを含む)
- 65 暗黄褐色粘質土 (20より粗い)
- 66 暗黄褐色粘質土
- 67 黄褐色粘質土 (2より粗い: 淡黄褐色土ブロック及び暗褐色土ブロックを含む)

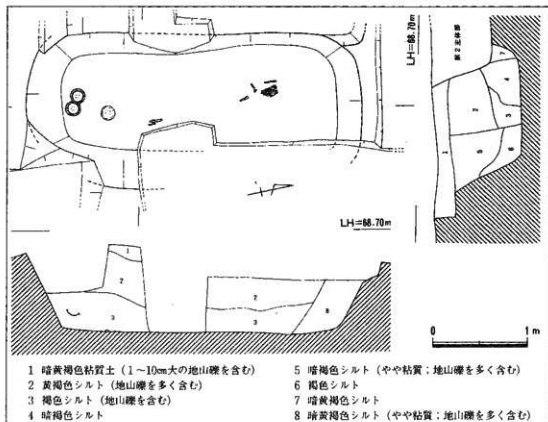
第5図 釣山2号墳墳丘断面実測図

埋葬施設 埋葬施設は後円部から木棺直葬と考えられる土塚墓を計3基検出しました。墳頂面の精査の段階では墓壇掘り方の検出が困難だったため、段階的にトレンチを掘り下げるとともに拡張して断面を観察することで各主体部を検出しました。このうち第2主体部は遺存盛土上面から検出され、第1・第3主体部は盛土中位層の上面から検出されました。このことは第1・第3主体が埋葬されその上に盛土がなされたのちに、墳丘完成後かどうかは盛土が流失しているため明確ではありませんが、さらに第2主体が埋葬されたことを表しています。

各墓壇の平面形はいずれも隅丸方形を呈しており、主軸を南北方向にとって、第1主体部と第2主体部は墓壇長辺の一部を切り合って、また第3主体部は第1主体部の東側約2mの位置に掘り込まれています。

第1主体部の墓壇は、検出長3.56m、同幅1.64m、深さ0.78mを測ります。壁部は上方へゆるやかに開きながら立ち上がり、四隅の稜は鈍くなっています。また、前述のとおり西側の壁部の一部が後に掘り込まれた第2主体部によってカットされています。

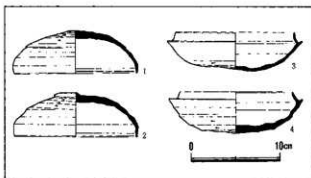
本主体部の中からは、墓壇南端の褐色シルト(3)層および床面直上から蓋杯が出土し、そのうちの杯蓋1点には内面に朱(ベンガラ?)が塗布してありました。また、墓壇南側約1/3のやや



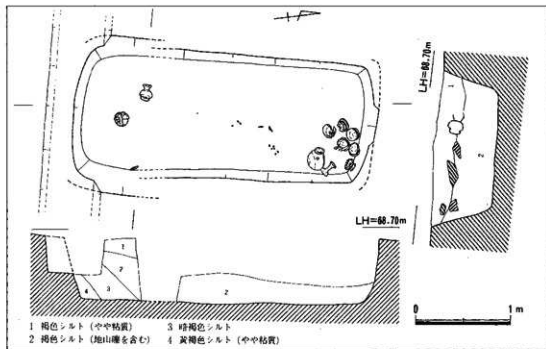
第6図 釣山2号墳第1主体部実測図

東よりの床面直上から鉄刀・刀子が、墓北側約1/3付近の床面直上から鉄鎌が出土しました。第2主体部の墓域は、検出長3.24m、同幅1.68m、同深さ0.67mを測ります。壁部は上方へ鋭角に立ち上がり、四隅の後は第1主体部に比べて鋭くなっています。

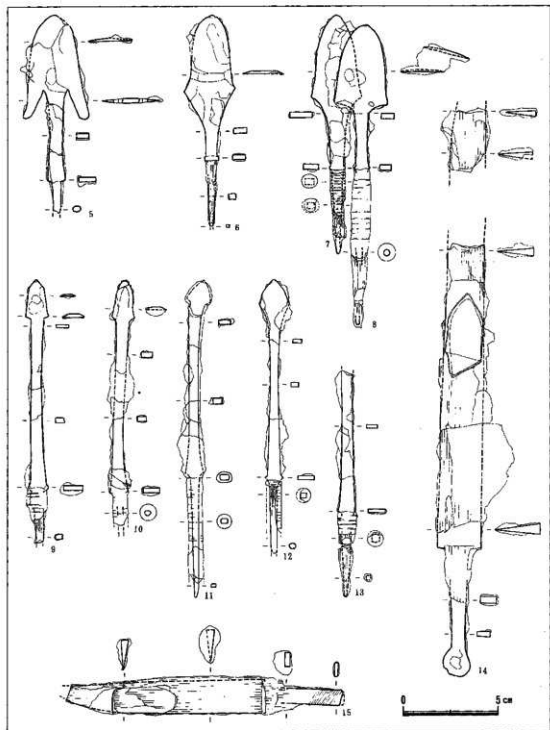
本主体部からは、中央部より若干南側の墓域直上から供献用と考えられる甕が出土しました。主体部内部からは墓域南側の褐色シルト(1)および褐色シルト(2)層中から蓋付台付壺・蓋杯が浮いた状態で出土し、また墓域南東側の褐色シルト(2)層中から刀子・耳環が出土しました。さらに中央部からやや北側にかけての床面直上から玉類・刀子が出土し、北東端部の褐色シルト(2)層から床面にかけて蓋杯・高杯・提瓶が出土しました。このうち南側出土の蓋付台付壺と蓋杯はきちんと蓋をした状態で検出され、北東側出土の蓋杯と高杯のうちのセットになっていたものは蓋の内面を上にして重ねた状態で検出されました。



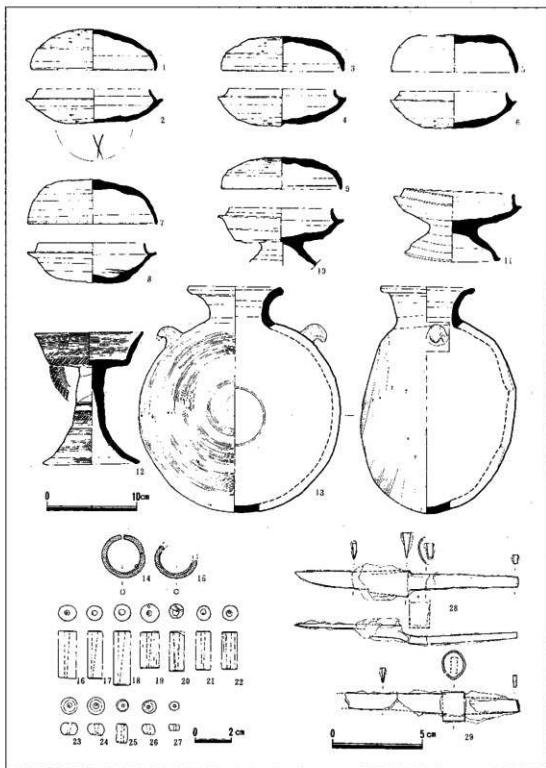
第7図 釣山2号墳第1主体部出土遺物実測図(1)



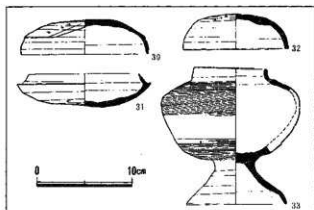
第8図 釣山2号墳第2主体部実測図



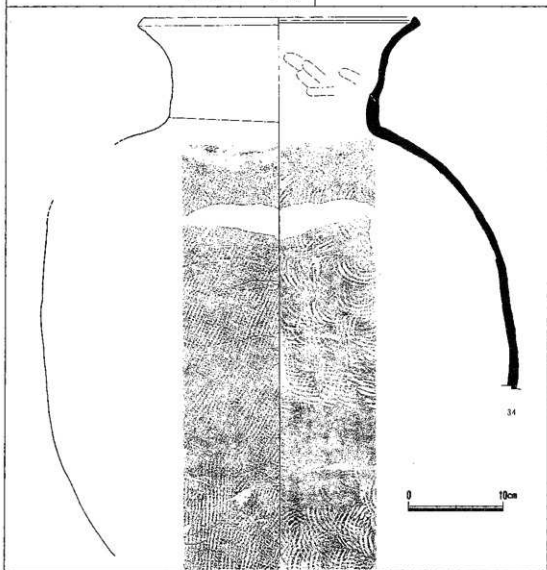
第9图 釣山2号墳第1主体部出土遺物実測図(2)



第10图 豹山2号墳第2主体部出土遺物実測図(1)



第11图 釣山2号墳第2主体部出土遺物実測図(2)



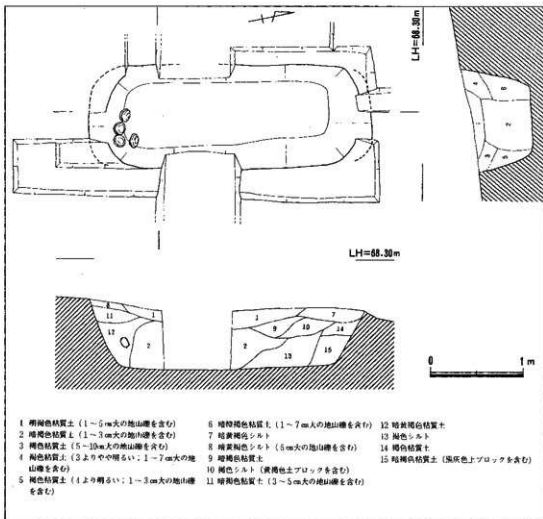
第12图 釣山2号墳第2主体部出土遺物実測図(3)

第3主体部の墓壇は、検出長3.07m、同幅1.10m、同深さ0.82mを測ります。壁部は上方へ鋭角に立ち上がり、四隅の稜は第1主体部に比べて鋭くなっています。

主体部からは墓壇検出面の南側で、上層の暗黄褐色粘質土層から土師器高杯・匙が出土しました。供献用の遺物の可能性が高いと考えられます。また主体部内からは墓壇南端部の暗黄褐色粘質土(12)層から蓋杯が3セット出土しました。さらに墓壇南側の床面直上からガラス小玉が出土しています。このうち蓋杯については、その出土状況から本来は各セットともきちんと蓋をした状態で置かれていたと考えられ、そのうちの杯身の1つが後に転落したものと考えられます。

なお前方形墳頂部中央よりやや南側から後世のものと考えられる土坑1が検出されました。

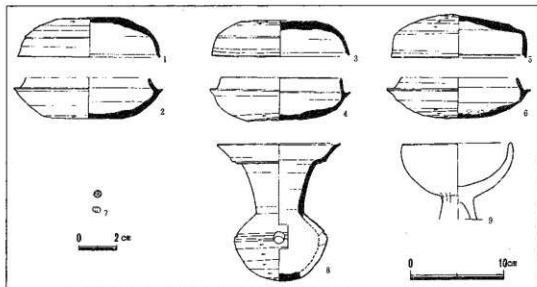
強黄褐色以外の遺物出土状況 本墳からは大量の円筒埴輪が出土しましたが完全な形を保って出土したものはなく、ほとんどが小さな破片となって本墳をほぼ一周する形で墳丘斜面や墳裾、あるいは



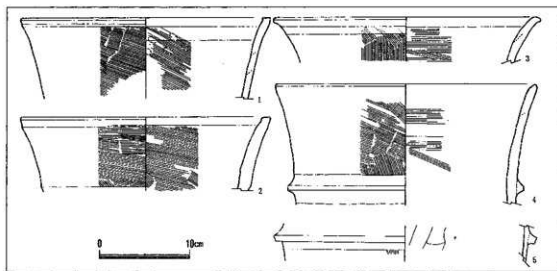
第13図 釣山2号墳第3主体部実測図

は墳丘外まで流出していました。ただそんな中でほぼ原位置を保っていると考えられる基部15基が墳丘肩部から検出できました。(前方部西側1基、北側くびれ部4基、南側くびれ部10基) いずれも埋置した際の土坑は確認できませんでしたが、中のいくつかには直径10~20cm前後の地山礫が植輪の中や外に植輪を固定するように配置されていました。

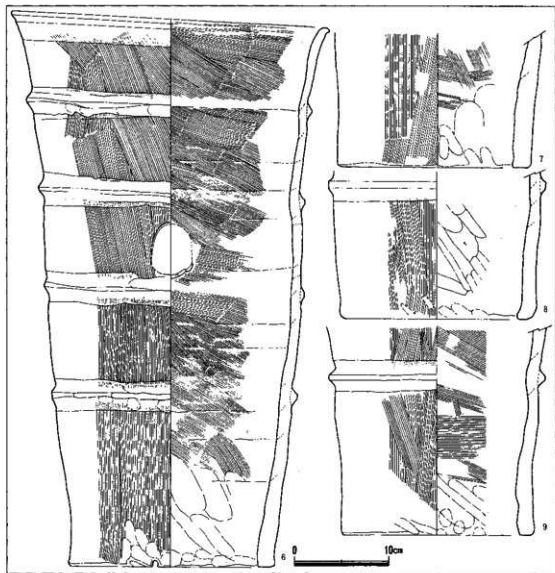
また本墳からは形象植輪も出土しています。原位置を保っているものはなくほとんどが墳裾や墳



第14図 釣山2号墳第3主体部出土遺物実測図



第15図 釣山2号墳墳丘出土遺物実測図(1)

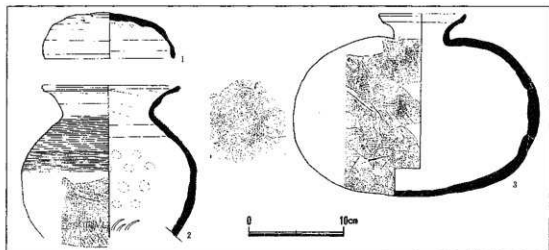


第10図 釣山2号墳墳丘出土遺物実測図(2)

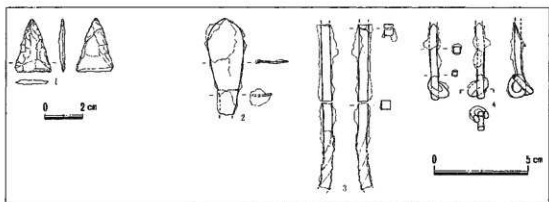
丘外まで流出していますが、その出土位置は前方部の南西および南側に集中しているといえます。詳細不明のものを除くとそのほとんどが馬形埴輪か人物埴輪の破片となっています。

次に須恵器ですが、北側くびれ部墳丘肩部から壺1点と横瓶1点が、また前方部北側墳丘外から杯蓋1点が出土しています。

なお前方部墳頂部中央よりやや南側から検出された土坑付近から石鏡1点と詳細不明の鉄製品2点が出土しています。



第17図 釣山2号墳墳丘出土遺物実測図(3)

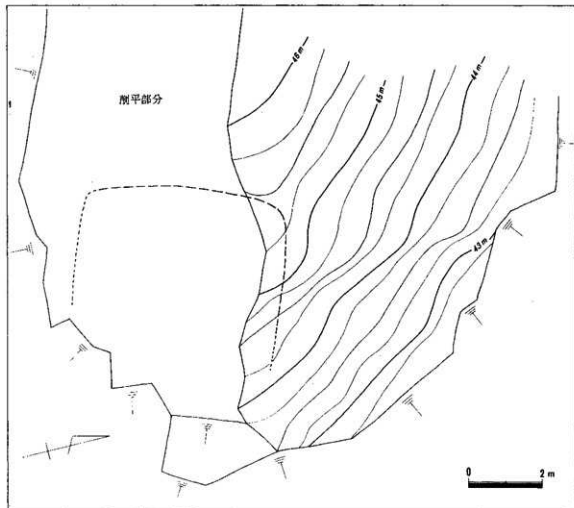


第18図 釣山2号墳墳丘出土遺物実測図(4)

4. 釣山34号墳

立地と外形 釣山34号墳は開発範囲内中央部の釣山頂上から東に延びる小尾根上に位置し、標高44～45.5m付近に構築されています。前述のとおり造成工事中に発見されたため、調査開始時にはすでに墳丘の一部は削平されていましたが、墳形および墳丘規模の確認と表土除去範囲の確認のためまず尾根に並行のトレンチを設定し掘り下げました。その結果、本墳はかなりの部分が流失あるいは削平によって喪失しているものの、主軸を尾根とほぼ平行のN-71°-Wにとる方墳であることがわかりました。

墳丘 墳丘の造成は、現在遺存している痕跡としては溝の掘り込みと地山の切削加工のみですが、おそらく盛土も行なわれていたものと思われます。墳丘の規模は、一部推定で南北約5.8m（北側墳裾から南側墳裾）、高さ0.3m（西側溝底～墳頂部）を測ります。なお墳丘の西側すなわち尾根の上の方側のみに遺存している尾根を南北に横断する溝は、墳丘主軸ライン上で幅1.2mを測ります。

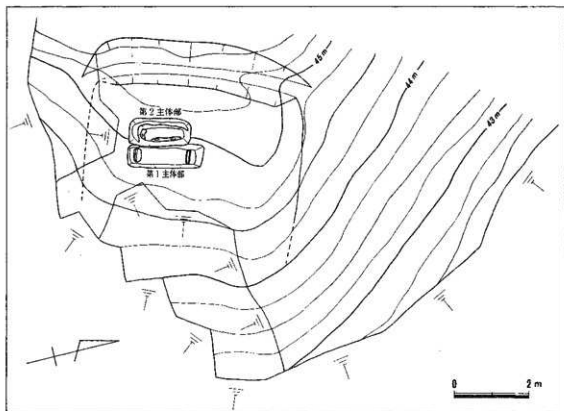


第19図 釣山34号墳地形実測図

埋葬施設 埋葬施設は、造成工事中に石棺材の一部がすでに露出していたため表土除去後にその周辺を中心に平面的に遺構の検出を行い、その結果墳頂部中央よりやや西側、すなわち尾根の上方側で木棺直葬と考えられる土壇墓1基（第1主体部）と箱形石棺1基（第2主体部）の計2基を検出しました。

各墓壇の平面形はいずれも隅丸方形を呈しており、主軸を南北方向にとって第2主体部が第1主体部墓壇の西壁の一部を切る形で平行に掘り込んでいます。

第1主体部の墓壇は、長さ2.0m、幅0.57m、深さ0.32mを測り、壁部は上方へ鋭角に立ち上がります。また、前述のとおり西側の壁部の一部が後に掘り込まれた第2主体部によってカットされています。墓壇内部には両小口部に小口穴が認められ、それらを挟む形で側溝が掘り込まれています。なお北側小口部からは小口板の裏込め用と考えられる径約20cmの地山礫が検出されました。



第20図 釣山34号墳丘遺存図

本主体部の中からは遺物は検出されませんでした。

第2主体部の墓壇は、長さ1.61m、幅0.74m、深さ0.45mを測り、まず0.2m程度掘り下げたのち北側に石棺埋納部となる穴をさらに掘り込んで一部二段掘りとしています。壁部は上方へ鋭角に立ち上がります。

本主体部の石棺は板石を組み合わせて箱状の空間を造った箱形石棺で、北と南の両側に副室が設けられています。蓋石は、両副室の上をそれぞれ小さな板石でおおったのち石棺のほぼ全域をおおう1枚の大きな板石をのせ、すきまにややこぶりの板石をかぶせ仕上げに粘土で目バリを施しています。

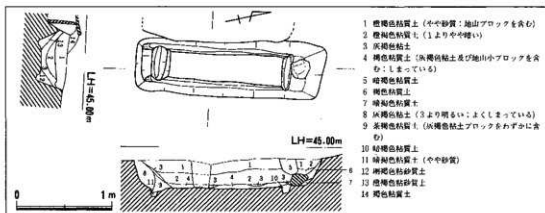
側板は、東側は1枚の板石を使用し、西側は1枚の板石を立てたのちその外側にややこぶりの板石1枚を重ねて立っています。さらに両側板の長さの足りない両副室部には小さな板石をそれぞれ継ぎ足して側板としています。

小口部は、南端部および南北両副室と遺体埋納室との間に側壁に挟まれる形でそれぞれ1枚の板石を立て、北端部では数個の地山礫を用いて副室としての空間を形成しています。

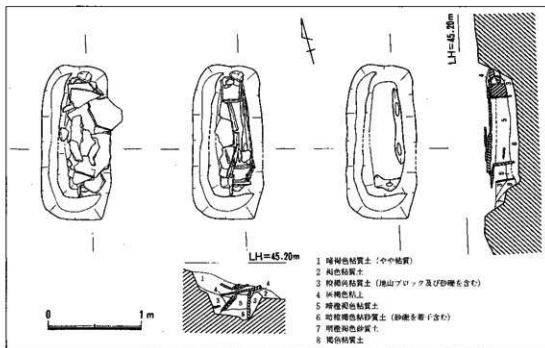
石棺内からは遺物は検出されませんでした。遺体埋納室の南端部から板石2枚をいわゆるV字形に組み合わせた石枕が検出されました。

なお石室の法量は、復元内法で南側副室、遺体埋納室、北側副室の順にそれぞれ長さ0.16m、0.67m、0.14m、幅約0.2m、0.23m、0.19m、高さ0.18m、0.2m、0.16mを測ります。

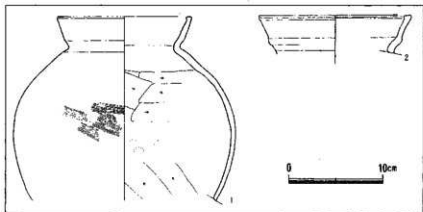
埋葬施設以外の遺物出土状況 本墳からは表上中から詳細不明の須恵器片1点と横丘西側の溝底付近から土師器甕2個体が出土しています。



第21図 釣山34号墳第1主体部実測図



第22図 釣山34号墳第2主体部実測図



第23図 釣山34号墳出土遺物実測図

5. 釣山35号墳

立地と外形 35号墳は、2号墳と同じく開発範囲内最北部にある小尾根上に位置し、2号墳から若干下った標高60～63m付近に構築されています。他の古墳の調査と同様に、墳形および墳丘規模の確認と表土除去範囲の確認のためまず現地形に留意しながら尾根と平行および直交する調査枕、トレンチを設定しました。その結果、本墳は盛土の流失によって形状の変化している部分はあるものの円墳であることがわかりました。

墳丘 墳丘は溝の掘り込みと地山の切削加工、盛土を行なって造成しています。溝は墳丘の西側(尾根の上方面)のみに西側にややふくらんだ円弧状に掘り込まれており、墳丘主軸ライン上で幅2.45m、深さ1.0mを測ります。

墳丘の南側および東側は崩落が顕著で、盛土もかなりの部分が流失していると考えられますが、墳丘中央部には比較的良く盛土が遺存しており、基底面からの高さは1.05mを測ります。

墳丘規模は東西径12.6m(東側墳裾から西側溝底)、南北径10.8m(北側墳裾から南側墳裾)、高さ2.98m(東側墳裾から墳頂部)、同1.87m(北側墳裾から墳頂部)を測ります。

埋葬施設等 本墳の埋葬施設掘り方の検出は墳頂面の精査の段階では困難だったため、段階的にトレンチを掘り下げるとともに拡張して重点的に断面を観察することで検出に努めましたが、明確な埋葬施設と考えられる遺構は検出できませんでした。但し、墳頂中央部よりやや東側で一部以外のほとんどの部分が流失した状態の浅い土坑状遺構を検出しました。しかしながら表土中から出土した須恵器と同一個体になる須恵器片が流入した状態で検出されたことやその位置、主軸の方位などと考え合わせると本墳に伴う遺構とは考えがたく、後世のなんらかの土坑と考えられます。

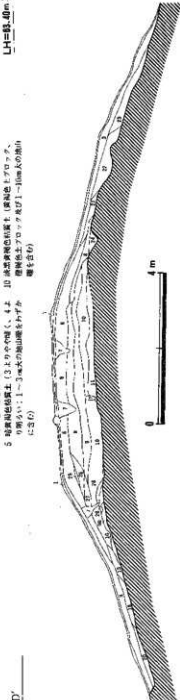
埋葬施設以外の遺物出土状況 本墳からは前述のとおり墳丘表土中から須恵器の器台、蓋、甕の破片が出土しました。おそらく本墳にあったと想定される埋葬施設に供献されたものであろうと考えられますが詳細は不明です。また、墳頂部から詳細不明の鉄製品が出土しました。なお、本墳西側

LH=03.40m A



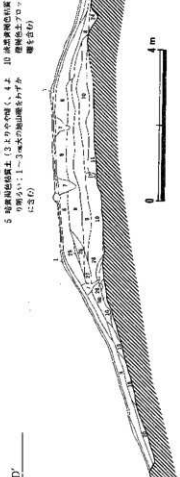
- 11 暗栗褐色シルト (3~10m次の地山層を
見よ)
- 12 暗栗褐色粘質土
- 13 暗栗褐色粘質土 (6よりやや明るい)
- 14 暗栗褐色シルト (1~10m次の地山層を
見よ)
- 15 暗栗褐色シルト (1より明るい)

LH=03.40m D



- 6 暗栗褐色粘質土 (4よりやや暗い)
- 7 栗褐色粘質土 (暗栗褐色シルトを多量に含む)
- 8 暗栗褐色粘質土 (暗栗褐色シルトを多量に含む)
- 9 暗栗褐色粘質土 (暗栗褐色シルトを多量に含む)
- 10 暗栗褐色粘質土 (暗栗褐色シルトを多量に含む)

LH=03.40m C



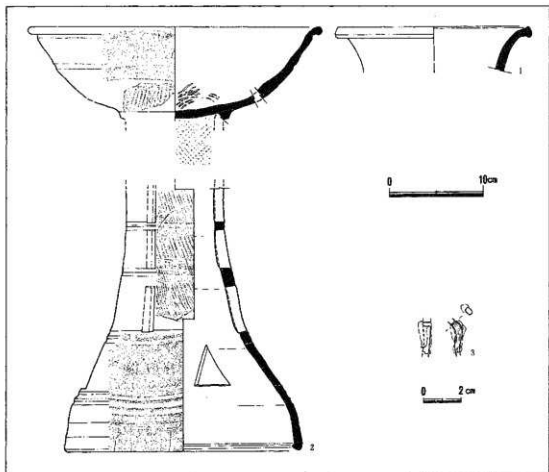
- 16 暗栗褐色シルト (15より明るい)
- 17 暗栗褐色粘質土
- 18 暗栗褐色粘質土 (13よりやや明るい)
- 19 暗栗褐色粘質土
- 20 暗栗褐色粘質土 (地山アロックスをおよそ
占める)
- 21 暗栗褐色粘質土 (3よりやや暗い)

- 22 暗栗褐色粘質土 (3よりやや暗い)
- 23 暗栗褐色粘質土 (7よりやや暗い)
- 24 暗栗褐色粘質土 (3よりやや暗い)
- 25 暗栗褐色粘質土 (暗栗褐色シルトをおよそ
占める)
- 26 暗栗褐色粘質土 (3よりやや暗い)
- 27 暗栗褐色粘質土 (7よりやや暗い)
- 28 暗栗褐色粘質土 (3よりやや暗い)
- 29 暗栗褐色粘質土 (3よりやや暗い)

- 30 暗栗褐色粘質土 (地山アロックスをおよそ
占める)
- 31 暗栗褐色粘質土 (6より暗く、8より明
かい)
- 32 暗栗褐色粘質土 (10より暗く、8より
明かい)
- 33 暗栗褐色粘質土 (12よりやや暗く、8より
明かい)

第24図 釣山35号墳丘断面実測図

の溝の中や本墳の西側から円筒埴輪片が出土していますが、これは本墳の西隣にある2号墳からの転落と考えられます。



第25図 釣山35号墳出土遺物実測図

6. 出土遺物

今回の調査で出土した遺物を各古墳ごとにまとめると次のようになります。

2号墳 第1主体部 須恵器杯蓋2、杯身2、鉄鏃9、刀1、刀子1

第2主体部 須恵器杯蓋6、杯身5、有蓋高杯2、無蓋高杯1、有蓋台付き壺1
提瓶1、金環2、刀子2、管玉8、丸玉4

第3主体部 須恵器杯蓋3、杯身3、匙1、小玉1、土師器高杯1

墳丘・墳丘外 須恵器蓋1、横瓶1、壺1、円筒埴輪、形象埴輪（人物3・馬1）
鉄鏃2、不明鉄製品1、石鏃1

34号墳 土師器甕2、須恵器片1（表土中）

35号墳 須恵器器台1、甕体部片、壺体部片、不明鉄製品1

個々の遺物の説明は観察表にかえ、ここでは須恵器・埴輪について若干のまとめを記すこととします。

須恵器 今回の調査で特に2号墳では須恵器が各主体部に副葬され、蓋杯のセットが主な器種となりますが第2主体部ではさらに多くの器種が加わります。各々の蓋杯の形態的特徴から、第3、第1、第2の順に古い時期のものと考えられますが、調整技法からみると興味深いことがわかりました。まず、第3主体部の蓋杯は外面調整に外周部へラ削りがみられ、第1主体部では全面へラ削り、第2主体部ではへラ切りのちナデがみられます。また蓋杯の内面中央部には同心円文当て工具痕が仕上げナデによって一部消されている例が多くみられました。さらに高温の焼成のため杯蓋の口縁部が受部に貼り付いて欠損している例がみられ、蓋杯のセットで焼成したことがわかりました。

埴輪 2号墳から多量の埴輪が出土していますが、その多くを円筒埴輪が占めます。そのうち現位置を保っていたものは15点ですがいずれも基部のみの遺存でした。これらを除き55×35×22cmの容量のコンテナ21箱分が整理中で、ここでは口縁部と基部の特徴的なものを図化しました。また、墳丘くびれ部南斜面出土の円筒埴輪（第16図6）を合わせると2号墳の墳丘をめぐっていた円筒埴輪の全体像が復元できます。高さ58cm、口径27～32cm、底径19～21cmを測り、基部を含めて5段からなります。基部から口縁部にかけての外反度はあまり大きくなく、凸帯の突出も低く断面三角形になるようなものもみられ上下のヨコナデも粗雑です。外面縦ハケ目、内面斜位のハケ目、基部は底部を中心として指ナデ、指頭圧痕が残ります。円形の透かし孔は埴輪の大きさに比べ小さく、中央段に一对が穿孔される程度です。また、基本的には基部を除き外面を赤彩します。鳥取県東部において、特に6世紀代の埴輪資料が少ないこともあってこの時期の様相は必ずしも明らかとは言えませんが、基部に再調整がみられず黒斑を有する点で因幡地方の円筒埴輪の特徴と共通します。また5世紀末～6世紀代の5段の円筒埴輪については県内でも事例がなく、4段としては三浦1号墳、大熊段2号墳、船岡町丸山遺跡、中山町関1号墳などの例があるにすぎません。多くは基部から口縁部にかけての外反度の大きな3段の円筒埴輪であり、因幡地方で従来埴輪の衰退期と言われていたこの時期に5段の円筒埴輪が存在していたことは、今後の埴輪

研究に新たな一石を投じることとなりました。

形象埴輪については、写真図版33・34に示すように馬、人物、その他不明形象埴輪片が確認されました。馬形は頭部残存長31cm、頭部幅15cm、足部の股下長29cmを測ります。頭部、4本足、鞍の一部、鋸部分ほか体部片があります。人物埴輪は腕部分から3体が確認されました。体部(g)は残存長24cm、何かを背負っていたのか背中中央に剝離痕がみられました。(h)は両手を降ろし、肩や甲の部分に線刻文様がみられ武人と思われます。(ℓ～m)はともに人物もしくは動物埴輪の一部と考えられます。長径が(ℓ)7.5cm、(m)6.5cmです。なお、人物埴輪については赤彩が一部に認められましたが、(n右下)は緑色の顔料が残存していました。

いずれにしても調査前においては予想しえなかった古墳から発掘調査によって多量の埴輪が出土したことにより今後の古墳調査によっては新たな資料発見の可能性が十分考えられ、また埴輪の薄弱な地帯であった因幡地方にとってこれらは貴重な資料となるとともに、今後の整理によってはさらに興味深い事実が加わるものと思われま。

※ 今回、須恵器の年代観、鉄鏡の分類および部位名称については次の文献に従った。

田辺昭三『須恵器大成』角川書店 1981

杉山秀宏「古墳時代の鉄鏡について」『権原考古学研究所論集第8』1988

観 察 表

釣山2号墳(土器)第7・10図

挿入番号	地層	器種	法量(cm)	形態の特徴	下法の特徴	①粘土 ②焼成 ③色相 ④備考	発掘番号
7図1	第1土層部南側	須恵器杯蓋	①13.7 ②4.8	口縁部は底部で短く内傾し内面にわずかな凹みがある。裏い後によって天弁部をむける。天弁部は丸い。	口縁部内外面ヨコナデ。天弁部逆時計回りのヘリ取り、底部に粘土塊を残す。天弁部内面仕上げナデ。	①2～3mmの砂粒を含む。②良好③淡灰色④底面、全体に薄く灰緑色から。内面に赤付着。	345
7図2		須恵器杯蓋	①13.7 ②5.0	口縁部は底部で短く内傾し内面に沈殿状の凹みがある。天弁部との境に線がみられるが刷出しでない。天弁部は丸い。	口縁部内外面ヨコナデ。天弁部逆時計回りのヘリ取り、底部に粘土塊を残す。	①2～3mmの砂粒を含む。4～5mm大の砂粒あり。②良好③淡灰色④口縁部1/5欠損。灰緑色から。	337
7図3		須恵器杯身	①13.2 ②4.3	たまたがりは内傾しながら反り上がり、受部は体部から若干外方へ伸びる。体部は一部扁平な面をもつ。蓋型が比較的軽い。	口縁部内外面ヨコナデ。底面①/②下逆時計回りのヘリ取り。底部内面仕上げナデ。	①2～3mmの砂粒を含む。②良好③淡灰色④受部に窪置口縁部1/4が取り付く。外縁部輪かから。	335
7図4		須恵器杯身	①12.6 ②4.6	たまたがりは内傾しながらわずかに反り上がり、受部は体部から短く上方へ伸びる。体部は丸く、裏い後がある。	口縁部内外面ヨコナデ。底部下逆時計回りのヘリ取り。底部内面仕上げナデ。	①2～3mmの砂粒を含む。②良好③淡灰色④受部約1/5欠損。緑色から。	336
10図1	第2土層部北側	須恵器杯蓋	①13.6 ②4.5	口縁部は内傾し、底部で短く内傾する。天弁部丸く口縁部との境は不明瞭である。	口縁部内外面ヨコナデ。のち外側口縁部に沿った工具によるナデ。天弁部逆時計回りのヘリ取り、のち一部不定方向のナデ。天弁部内面仕上げナデ。	①2mm前後の砂粒を含む。6mm大の砂粒あり。②良好③淡灰色④底面、10～2とセットで出土。	368
10図2		須恵器杯身	①12.3 ②3.8	たまたがりは内傾し、受部は体部から上方へ短く立ち上がる。体部は扁平で底面に平坦面をもつ。	口縁部内外面ヨコナデ。体部下逆時計回りのヘリ取り。底部内面仕上げナデ。一部に同心円工具痕。	①4～6mmの砂粒を多く含む。7mm大の砂粒あり。②良好③淡灰色④底面、10～1とセットで出土。底部外面にヘリ取りあり。	368

釣山 2号墳(土器)第10図

納入番号	出土地	器種	数量(個)	形状の特徴	手法の特徴	①胎土 ②焼成 ③内面 ④形状	器物番号
1003 3	第2 主体部 北面	須恵系 杯蓋	①13.35 ②3.8	口縁部は内押し端部内面に波輪状の 凹凸がめぐる。胴部は縦に円形と をかける。	口縁部内外面ヨコナガ。天弁部外面 逆時計回りの丁寧なヘラ削り。天弁 部内面仕上げナゲ。	①3-4mmの砂粒を多く含む。8 〜9mm大の砂粒あり②良好③外面 緑灰色。胴灰色。内面黄灰色④ 変形。外面に薄く灰粒がみえる。10- 4とセットで出土。	366 369 375
		須恵系 杯身	①11.8 ②4.1	内締するたちあがりは中位からさら に急曲して立ち上がり、肩部は胴部 から斜く上方へ突出する。体部は扁 球形。	口縁部内外面ヨコナガ。のも底部内 面仕上げナゲ。一部に同心円工具痕。 体部外面約1/2下半逆時計回りの軸 なヘラ削り。	①2-3mmの砂粒を多く含む。1 cm大の砂粒あり。②良好③黄灰色 ④変形。10-3とセットで出土。	366
1003 5		須恵系 杯蓋	①13.6 -13.8 ②4.2	口縁部は内押し端部でわずかに内締 する。天弁部は扁平である。	口縁部内外面ヨコナガ。のも天弁部 内面仕上げナゲ。一部に同心円工具 痕。天弁部外面ヘラ削りのみナゲ。	①1-2mmの砂粒を多く含む。②良。 焼きむらあり。③淡灰色。一部青 灰色④変形。10-6とセットで出 土。	370
1004 6		須恵系 杯身	①11.8 ②3.9	内締するたちあがりは端部でさらに 緩曲して上方へ立ち上がり、肩部は 体部から上方へ斜く突出する。体部 は球形で底部は平坦な面をもつ。	口縁部内外面ヨコナガ。のも底部内 面仕上げナゲ。体部約2/3下半逆時 計回りのヘラ削り。	①3-4mmの砂粒を多く含む。6 mm-1cm大の砂粒あり。②良好③ 黄灰色④変形。10-5とセットで 出土。	370
1004 7		須恵系 杯蓋	①14.21 ②1.9	口縁部は内押し、天弁部との境は不明 瞭である。	口縁部内外面ヨコナガ。天弁部ヘラ 削りのみナゲ。粘土堆がわずかに付着 する。	①1-2mmの砂粒を含む。②不良 ③灰白色④変形。10-8とセット で出土。	367
1004 8		須恵系 杯身	①11.6 -12.0 ②4.5	細長いたちあがりは根元から急曲し ながら立ち上がり、肩部は体部から 斜下急曲して外方へ伸びる。底部は 平坦面をもつ。	口縁部内外面ヨコナガ。のも底部内 面ナゲ。一部同心円工具痕が認め られる。底部ヘラ削りのみ中央部ナゲ。	①1-2mmの砂粒を多く含む。② 良好③淡灰色。外面一部淡青灰色全 変形。底部ヘラ削りのみ中央部ナゲ。 10-7とセットで出土。	367
1004 9		須恵系 杯蓋	①13.2 ②3.5	口縁部は内押し端部は先細りとなっ ておえる。口縁部内面端部に波輪状 の凹凸がめぐる。天弁部との境に鈍 い凹凸がめぐる。	口縁部内外面ヨコナガ。のも天弁部 内面仕上げナゲ。天弁部外面逆時計 回りのヘラ削り。	①3-4mmの砂粒を多く含む。5 〜7mm大の砂粒多い②良好③外面 淡青灰色。内面黄灰色④変形。10- 10とセットで出土。	371
1004 10		須恵系 有蓋 高杯	①11.4	たちあがり内押しながら立ち上り、 肩部は体部から若干外方へ急曲 して伸びる。胴部は扁平で急曲して おえる。	口縁部内外面ヨコナガ。のも杯部内 面仕上げナゲ。一部同心円工具痕。 杯部外面逆時計回りのヘラ削り。の も脚部縁台時のヨコナガ。脚部内外 面ヨコナガ。	①2-3mmの砂粒を含む。4mm大 の砂粒あり。②良好。焼きむらあり。 ③灰色④脚部部2/3欠損。緑 色鮮然がみえる。10-9とセット で出土。	371
1004 11		須恵系 有蓋 高杯	①11.2 -12.2 ②8.0 ③8.9 -10.0	たちあがりはずか内押ししながら も立ち上がり、肩部は体部から急 曲して外方へ斜く突出する。短い脚 部は脚部縁台が肥厚する。	口縁部内外面ヨコナガ。のも杯部内 面ナゲ。同心円工具痕。杯部 外面および脚部内外面ヨコナガ。	①2-3mmの砂粒を含む。②良好。 焼きむらあり。③杯部淡灰色。脚 部灰色④変形。自然焼かせる。	372
1004 12		須恵系 高杯	①11.8 ②14.65 ③9.8	杯部は、扁平な底部から緩曲して外 方へ立ち上がり口縁部端部は先細り となってまるくおえる。脚部は長く ツバ状に広がり、脚部端部はまるく おえる。脚部部に円孔1を外面から 穿つ。杯部外面は向縁部周辺および脚 部外面中央部にカキ目工具による削 り文が施される。	杯部内外面ヨコナガのみカキ目。脚 部1/3上部分以下内外面ヨコナガ。 の外面カキ目。	①1mm前後の砂粒を含む。②やや 不良 ③淡灰色。一部乳灰色 ④ほぼ変形。	373
1004 13		須恵系 提籠	①9.8 -10.0 ②24.55 ③16.7 22.3	口縁部は外反し端部で肥厚してまる くおえる。体部は球形で側面では先 端部が大きくふくらむ。側部側面 にカキ目に斜く急曲した把手がつか う。	口縁部内外面ヨコナガ。杯部ヨコナ ガ。のも円筒状脚部ナゲ。対面はヘ ラ削りのみ外側部逆時計回りのヘラ 削り。のち両面中央部を浅く削るナ ゲ。のち口縁部縁台、縁台部ヨコナガ。	①2-3mmの砂粒を多く含む。② やや不良。焼きむらあり。③口縁 部淡灰色。体部乳灰色。④口縁部 部欠損。容量約3.4l	374

釣山2号墳(土器)第11・12・14図

納入番号	出土地	器種	法量(cm)	形 象 の 特 徴	手 法 の 特 徴	①粘土 ②焼灰 ③色土 ④磁粉	通物番号
11図30	第2上層部 南西 中層	灰器器 杯蓋	①13.2 ② 3.7	口縁部は内側に傾し縁部はまるくおさる。天井部との境はわずかに突出した縁がある。天井部は平坦面をもつ。	口縁部内外面ヨコナデ、のみ天井部内面仕上げナデ。天井部逆時計回りのヘラ削り。	①3-4mmの砂粒を多く含む。②良好。内面に灰土多くみられる。③青灰色④完成。天井部外面にヘラ記号。11-34とセットで出土。	365
11図31		灰器器 杯身	①11.4 ② 3.5	たちあがりは真横的に内傾し縁部で突端となっており。突部は杯部から上方へ傾く突出する。	口縁部内外面ヨコナデ、のみ杯部内面仕上げナデ。杯部約2/3下逆時計回りのヘラ削り。	①3-4mmの砂粒を多く含む。②良好③青灰色④完成。11-33とセットで出土。	365
11図32		灰器器 底	①10.8 ② 3.8	口縁部は内側に傾し縁部で内傾する段をもつが突出しない。天井部との境は不明瞭。	口縁部内外面ヨコナデ。天井部外面へ切り取りのちナデ、のみ外周部逆時計回りのヘラ削り。	①2-3mmの砂粒を含む。②良好③青灰色④完成。11-33とセット。	364
11図33		灰器器 脚付 杯蓋	① 7.4 ②14.1 ③ 9.8 ④10.4	口縁部はわずかに内傾して短く立ち上がる。真は大きく傾いてすばり平坦な底部へつづく。脚部はハの字状に開き縁部で段をたてて直線する。	口縁部内外面ヨコナデ。杯部内面ヨコナデ、外周ヨコナデのみ底部へ削り、のみ脚部および杯部カキ目。脚部内外面ヨコナデ。	①2-3mmの砂粒を含む。②良好③脚部縁部まで。④青灰色⑤完成。11-32とセット。	364
12図34	第2上層部 直上層 土下	灰器器 杯蓋	①28.4	口縁部は外反し上位でさらに開き、縁部で内面に彫刻して縁面をなす。杯部はなだらかに底部へつづく。口縁部外側に波状文。	口縁部内外面ヨコナデ。底部外周部ナデのみ深いヨコナデ内面削りナデ。杯部外面叩き目、内面同心円工具痕、のみ脚部側面ハケ目。一部ナデ。	①1-3mmの砂粒。5mm次の砂粒ナデ。②良好。縁部裏面、③赤色。④完成。杯部は縁部2/3縁部縁部は完成。杯部約1/6残り。	109 119 120 150 154
14図1	第3上層部 南西	灰器器 杯蓋	①14.4 ②14.6 ③ 4.2	口縁部は内側に傾し縁部で外方に傾し、突部は杯部から若干曲して外方へ突出する。底部は平坦面をもつ。	口縁部内外面ヨコナデ。天井部内面仕上げナデ。天井部外面へ切り取りのちナデ、外周部逆時計回りのヘラ削り。	①2-3mmの砂粒を多く含む。②良好③赤灰色④完成。14-2とセットで出土。	380
14図2		灰器器 杯身	①12.8 ② 4.25	たちあがりはわずかに円なりに内傾し、突部は杯部から若干曲して外方へ突出する。底部は平坦面をもつ。	口縁部内外面ヨコナデ、のみ底部内面仕上げナデ。一部同心円工具痕。底部へ切り取りのちナデ。外周部逆時計回りのヘラ削り。	①2-3mmの砂粒を多く含む。②良好③赤灰色④完成。14-1とセットで出土。	380
14図3		灰器器 杯蓋	①14.4 ② 3.8	口縁部は外方へ傾き縁部で内傾する段をもつ。天井部とを鈍い縁によっておける。	口縁部内外面ヨコナデ、のみ底部内面仕上げナデ。一部同心円工具痕。天井部約2/3上平逆時計回りのヘラ削り。	①1-2mmの砂粒を多く含む。②良好。縁部裏面③青灰色。外面一部赤灰色。④口縁部1/5欠損。14-4とセットで出土。口縁部欠損。	381
14図4		灰器器 杯身	①12.85 ② 4.6	たちあがりはわずかに内傾しながらも真横的に立ち上がる。突部は杯部から若干内傾して外方へ傾ける。	口縁部ヨコナデ。底部約2/3下逆時計回りのヘラ削り。	①1-2mmの砂粒を多く含む。②良好③赤灰色。外周一部赤灰色。④完成。突部に口縁部1/8削り付未残存。14-3とセットで出土。	381
14図5		灰器器 杯蓋	①11.2 ② 4.5	口縁部は直立して縁部は内傾して段をもつ。天井部とは口縁部の縁部によっておかれる。	口縁部内外面ヨコナデ。天井部内面仕上げナデ。一部同心円工具痕。天井部外面逆時計回りのヘラ削り。	①1mm程度の砂粒を含む。②良好③赤灰色④ほぼ完成。14-6とセットの可塑性。	382
14図6		灰器器 杯身	①12.0 ②12.3 ③ 4.25	たちあがりは内傾し、突部は杯部から内傾して外方へ傾ける。底部はまるい。	口縁部内外面ヨコナデ。底部内面削りナデ、ナデ。一部同心円工具痕。底部外周2/3下逆時計回りのヘラ削り。	①1mm程度の砂粒を含む。②良好③赤灰色④完成。若干歪む。14-5とセットの可塑性。	383
14図8	第3上層部 南西 七層	灰器器 越	①12.8 ②14.1	外反する縁部から口縁部で内傾し鈍い縁をとり外方へ傾ける。口縁部は内傾する段をもつ。肩は裏り中甘く縁部1/3や中下方に最大傾斜をもつ。底部はまるい最大傾斜直上に凹面。最大傾斜部に円孔1を外周から穿つ。	口縁部内外面ヨコナデ。杯部最大傾斜部以下逆時計回りのヘラ削り。	①3-5mmの砂粒を多く含む。②良好③赤灰色。赤灰色。④口縁部1/2欠損。	378
14図9		土師器 高杯	①11.3	筒形の杯部に外反する脚部がつく。口縁部はわずかに内傾してそのまま立ち上がる。	杯部および脚部内外面ナデ。脚付け部に逆時計回りの傾斜。	①2-3mmの砂粒を多く含む。②赤③赤褐色。④杯部1/2。脚部の一部が残り。杯部内外面および脚部外周赤。灰陶あり。	379

釣山2号墳(埴輪・土器)第15・16・17図

納入番号	出土地	器種	寸法(cm)	形 態 の 特 徴	手 法 の 特 徴	装 飾	遺物番号
1504 1	埴土	内輪 埴輪	①27.4	口縁部は外反し、肩部でわずかに内傾、 足端に短く立ち上がり平直面をもつ。	口縁部斜位のハケ目、のち口縁部 ヨコナテ、肩部工具によるヨコナテ。 内面に成形時の器底痕が残る。	①1-3mmの砂粒を含む。 ④良好③淡褐色 ⑤口縁部1/3残存。外面-口縁部 内面の一部赤彩。	140
1504 2		内輪 埴輪	①27.4	口縁部は外反し、肩部でわずかに上外 方につまみ出れ面をなす。口縁部 上部にあずかに凹み面をもつ。	口縁部斜位のハケ目、のち口縁上部 ヨコナテ。内面に指痕が残る。	①1-3mmの砂粒を含む。 ④良好③淡褐色 ⑤口縁部1/4残存。外面-口縁部 内面の一部赤彩。	140
1504 3		内輪 埴輪	①28.4	口縁部は大きく外反し、肩部でさら に外方につまみ出れ面をなす。	口縁部外面傾斜のハケ目、のち口縁上部 斜位のハケ目、内面傾ハケ目、のち 口縁部上部ヨコナテ。	①1mm以下の砂粒を含む。 ⑤良好③淡褐色 ⑥口縁部1/4残存。外面-口縁部 内面の一部赤彩。	17
1504 4		内輪 埴輪	①28.7	口縁部は外反後が強く、肩部はその ままより斜位にある。凸帯は断面 凸部。	口縁部外面傾斜のハケ目、内面傾ハ ケ目、のち口縁部上部ヨコナテ凸帯 部ヨコナテ。	①1-3mmの砂粒を含む。 ⑤良好③淡褐色 ⑥口縁部1/4残存。口縁部外面に赤彩。	185 199
1504 5		内輪 埴輪		断面凸部の凸帯で肩部が表下込む。	凸帯部ヨコナテ。外面に一部傾ハケ 目が認められる。内面上方の強い ナテ。	①1-3mmの砂粒を含む。 ⑤良好③淡褐色⑥約1/2残存。	279
1604 6	埴土 くびれ 部有斜 面	内輪 埴輪	①32.0 -32.5 ②68.2 ③20.6 -21.0	基部から徐々に外方へ開き、外面に 凸帯が4本めぐり内輪埴輪。基部が 長く上の各段は長さほぼ均等する。 口縁部は肩部が外方につまみ出 されわずかに外反する。凸帯は基部 がくずれた台形状で突出度低い。 中央部に不規則孔2個対する。	外面傾ハケ目、上部は若干斜位とな る。凸帯貼り付けの跡をヨコナテ。 口縁上部ヨコナテ。基部部ナテ。指 痕が残る。内面傾斜位のハケ目。基 部部ナテ。傾斜凸部。底面に3ヶ所 の遺物の工具痕。内面に粘土接合部 が明瞭である。	①3mm前後の砂粒を多く含む。 ②良好 ③淡褐色④基部部約1/4欠損。外 面赤彩。黒彩あり。	234
1604 7		内輪 埴輪	①19.5 -21.0	ほぼ直線的に立ち上がり器壁厚ど つしした基部。	外面傾ハケ目、内面傾ハケ目下部 部ナテ。底面に遺物の工具痕、粘土 接合部。	①1-3mmの砂粒を含む。5mm大 の砂粒あり。②やや不良③褐色④ 基部欠存。黒彩あり。位置図(4 図2)あり	321
1604 8	埴土	内輪 埴輪	①18.9	ほぼ直線的に立ち上がり器壁厚で 内傾して内面に肥厚する基部。凸帯は 断面凸部で突出度が高い。	外面傾ハケ目、凸帯貼り付けのちヨ コナテ。内面傾指ナテ。ナテ。底 部部指痕凸部。底面に浅い溝状の工 具痕あり。	①1-3mmの砂粒を含む。4mm大 の砂粒あり。②不良③淡褐色④ 基部部約1/2残存。外面凸部赤彩。 黒彩あり。位置図(4図6)あり。	325
1604 9		内輪 埴輪	①19.3 -20.0	基部から直線的に立ち上がり中位で 彎曲して凸帯部へつづく。凸帯部 は内傾で突出度は低い。器厚にむら がみられる。	外面傾ハケ目、凸帯貼り付けのちヨ コナテ。基部ナテ。内面傾斜位の ハケ目。基部部ナテが陥凹痕。	①1-3mmの砂粒を含む。②やや 不良③淡褐色 ④基部欠存。外面一部に赤彩。黒 彩あり。位置図(4図15)あり。	332
1704 1	埴土	須恵形 埴輪	①13.75 ②4.8	口縁部は外方へわずかに張り出し、 肩部はふくらみをもつて丸くなる。 欠存部との境は不明瞭である。	口縁部内外面ヨコナテ。肩部内面 指痕凸部あり。肩部外面へつづく のちナテの外周部逆時計回りのハ ケ目あり。	①2-3mmの砂粒を含む。6mm大 の砂粒あり。 ②灰褐色。一部灰色。 ③良好④青灰色。暗灰色 ⑤完整。	37
1704 2	埴土	須恵形 埴輪	①14.1 ②18.4	基部から大きく外反し、中位で即座 して口縁部で鈍い彎がめくり、基部は わずかに肥厚して平直面をもつ。器 底はなだらかで最大径部にて若干 張りあられるが多少湾曲した球形 である。	口縁部外面ヨコナテ。基部最大径 部以下平直のちナテ。のち基部2 枚のカキ目。口縁部内面ヨコナテ。 のち斜位のナテ。基部部中心円工 具痕。後縁部傾斜痕が残る。	①1-2mmの砂粒を含む。②良好 ③褐色。一部灰色。 ④口縁部1/2残存。基部完全 胴部1/2残存。	28 41 60 70 90 93
1704 3		須恵形 埴輪	①8.8 ②19.2 ③17.4 -25.6	基部から大きく外反し、口縁部は很 曲して外方へ立ち上がり直線をも つ。体部はなだらかな球形である。	口縁部内外面ヨコナテ。基部外面 ナテのちナテのちナテ。内面 遺物の工具痕を丁寧にナテする。内 輪部須恵形口縁部接合部ナテ。	①2mm前後の砂粒を含む。 ②良好③淡褐色 ④口縁部1/2残存。基部ナテ欠 陥部自然縁部欠損。	78 89 93 97

釣山 2号墳(鉄鍔)第9・10回

()内寸法 < >内寸法 単位(cm)

発掘 番号	出土地	全長	鍔		鍔		茎		鍔形	備考	遺物 番号
			平面形	長さ×幅×厚さ	逆形	幅	長さ×幅×厚さ	断面形			
9回 5	第1 主墳部 北側南面	(10.4)	三角形	5.5×3.4×0.2	逆形 逆側長	無し	4.85×0.9×0.25	(1.7)×0.5×0.3	短		334
			片刃直		端点			隅丸方形			
9回 6		(11.0)	三角形	(3.9)×(2.65)×0.2	無し	線状	3.7×0.7×0.3	(3.4)×?×?	短	本質は、	340
			片切刃直		-			方形			
9回 7		12.6	三角形	4.4×2.65×?	無し	線状	3.7×0.8×0.3	4.5×?×?	短	本質および 鍔形は、鍔 形が異なる。	343
			片刃直		-			方形			
9回 8		15.9	三角形	4.2×2.75×?	無し	線状	3.25×0.6×0.3	8.45×?×?	短	本質および 鍔形は、鍔 形が異なる。	343
			片刃直		-			円形			
9回 9		(13.8)	長三角形	1.9×1.2×0.2	無し	線状	8.95×1.05×0.3	(3.0)×?×?	長	本質および 鍔形は、	342
			片切刃直		-			方形			
9回 10	(12.9)	長三角形	(2.0)×1.7×(0.15)	無し	凸形	9.15×0.9×0.3	1.75×?×?	長	本質および 鍔形は、	345	
		片切刃直		-			隅丸方形				
9回 11	16.65	三角形	(1.1)×(1.25)×?	無し	?	(8.95)×(0.9)×0.3	(6.6)×0.5×0.3	長	本質および 鍔形は、	345	
		?		-			方形				
9回 12	(14.45)	三角形	(1.35)×(1.55)×?	無し	線状	(9.1)×0.9×0.25	(4.0)×?×0.3	長	本質および 鍔形は、	345	
		?		-			方形				
9回 13	(11.8)				凸形 ?	(7.4)×0.9×0.2	(4.4)×?×?	長	本質および 鍔形は、	341	
							方形				
18回 2	墳丘 SK-01 ?	(5.2)	柳葉形	(3.8)×1.9×0.1	無し		(1.4)×1.0×0.1				319
			平直		-						
18回 3		(8.6)					(8.6)×0.5×0.5			鍔存1/3 にむじり。	319
18回 4		(4.0)					(4.0)×0.4×0.35			本質部で曲 げ軸を認め られる。	388

釣山 2号墳(鉄刀・刀子)第9回

単位(cm)

発掘 番号	出土地	種類	全長	身元(付込)		身元		茎		備考	遺物 番号
				長さ	幅×厚さ	幅×厚さ	幅×厚さ	長さ×幅×厚さ			
9回 14	第1主墳部 東側南面	鉄刀	(22.8)	16.05	1.6×0.3	2.3×0.5	2.3×0.5	8.75×0.4×-		刃身部分は真鍮を金とし基部は銅から増部へと 銅、厚さとも減じたもの。基部で幅を丸くた たみ押し厚みをさらに減じて走り鋭味とする。 全体に本質が現る。	338 347
9回 15		刀子	(14.5)	10.3	1.6×0.4	(1.7)×?	(1.7)×?	4.2×0.75×0.3		全体が銅本質に覆われ、刃身部の厚さや基部 が不明瞭。基部はほぼ同幅で厚さにむけて厚み を減じる。裏面にほねの痕跡。	339
9回 28	第2主墳部 中央南面	刀子	12.4	7.4	0.75×0.15	1.4×0.4	1.4×0.4	5.0×0.9×0.4		基部に銅本質が現る。	361 362
9回 29	第2主墳部 南東面	刀子	(9.6)	6.0	0.85×0.2	1.1×0.3	1.1×0.3	3.6×0.9×?		鍔全長部分より基部不明瞭。基部は銅、厚さ とも変異にむけて減じる。	363

釣山2号墳(玉類)第10・14回

単位(mm)

検出番号	出土地	種類	長さ	径	孔径		穿孔	色調	重量(g)	材質	備考	遺物番号	
					最大	最小							
16	第2主体部 床面	碧玉	26.4	10.0	2.8	1.3	片側	濃緑色	4.7	碧玉		350	
17		碧玉	26.2	8.5	3.0	1.0	片側	濃緑色	4.2	碧玉		351	
18		碧玉	30.0	9.5	3.9	0.8	片側	濃緑色	5.1	碧玉		352	
19		碧玉	20.5	10.5	3.0	1.0	片側	濃緑色	4.1	碧玉	外側に縦位の成形痕	353	
20		碧玉	22.9	8.0	3.5	1.0	片側	濃緑色(2.2)		碧玉	外側に縦位の成形痕 一部欠損	354	
21		碧玉	21.5	8.2	3.2	1.2	片側	濃緑色	2.6	碧玉		357	
22		碧玉	21.0	8.5	3.5	1.3	片側	濃緑色	3.3	碧玉	外側に縦位の成形痕	356	
23		碧玉	6.5	9.3	2.3	1.0	片側	半透明	0.9	水晶		355	
24		碧玉	6.5	9.5	2.8	1.0	片側	半透明	0.9	水晶		358	
25		碧玉	10.8	6.8	1.5	-	-	濃青色	0.8	ガラス	気泡あり、縦位の筋あり	349	
26		碧玉	5.5	7.5	1.8	-	-	濃青色	0.4	ガラス	気泡あり	348	
27		碧玉	3.5	5.8	1.3	-	-	濃青色	0.2	ガラス	気泡あり、縦位の筋あり	359	
14回		第3主体部 床面	小玉	3.0	4.0	1.2	-	-	青色	0.1	ガラス		384

釣山2号墳(耳環)第10回

単位(mm)

検出番号	出土地	材質	長さ	径	断面径	断面形	突起合せ	重量(g)	備考	遺物番号
14	第2主体部 床面	金	21.5	24.0	(2.8×2.5)	楕円	無	(1.4)	銅胎。内側に金メッキ残存。	360
15		金	(23.5)		(2.8×2.4)	楕円	無	(1.0)	銅胎。内側に金メッキ残存。	360

釣山2号墳(石鏃)第18回

単位(cm)

検出番号	出土地	全長	幅	厚さ	重量(g)	備考	遺物番号
1	SK-田?	2.8	1.9	0.33	1.3	平基無玉鏃。刃部は両面加工。欠存。	367

釣山34号墳(土器)第23回

検出番号	出土地	器種	法量(mm)		形態の特徴	手法の特徴	①粘土 ②褐色 ③色調 ④備考	遺物番号
			①口径	②器高				
25回 1	西瀬池	土師器 壺	①13.0		くの字状口縁で底部が内側に肥厚する。体部は筒形である。	体部外周縁へ到底のハケ目、内面内面ナアのハケ目、内面内面コナナ。体部内面底部左上方、右部右方向のハケ削り、のち最大腹径部ナア。	①1mm前後の砂粒を多く含む。②良③淡褐色 ④外面体部下半に灰多く付着。口縁部1/2割取部1/4残存。	2
		土師器 壺	①15.8		強化した複合片練。屈曲は鈍く外力に大きく耐き、上端部は内側に肥厚する。	口縁部内外面コナナ。	①1mm前後の砂粒を多く含む。②やや不自然な淡褐色③黒濁あり。口縁部1/8残存	2

釣山35号墳(土器)第25回

検出番号	出土地	器種	法量(mm)	備考	重量(g)	備考	遺物番号	
25回 1	西瀬池	土師器 壺	①19.0	冠ハの字状に開く口縁部で、底部でさらに外反し、上下に肥厚して凸状の踵部をもつ。		口縁部内外面コナナ。	①1mm前後の砂粒を含む。②良③灰色、黒褐色④口縁部1/2残存	4
25回 2	西瀬池	土師器 壺	①30.0	筒状の文様で、口縁部底部で屈曲してわずかに肥厚してまろみがある。筒状の脚部から徐々にハの字状に開く脚部は内側に肥厚にかさまる。脚部は内面に肥厚する。受部中央部にと口縁部に凹で区画された中に座状文。脚部は2条並列の凹線で区画し、脚部には各段にハケ工具による連続削文と長方形透かし孔。脚部上段に三角の透かし孔。流状文がある。	受部底部中央口内面同心円工具痕、口縁部コナナ。脚部ナア、ツツナア、接合痕残存。脚部コナナ。長方形透かし孔は3方向何れも3段以上。三角の透かし孔も3方向にはほぼ等距離に外面から穿つ。		①1mm前後の砂粒を多く含む。②良③淡褐色④口縁部1/8、受部中央1/4、脚部上端部欠損、以下2/3残存。脚部はほぼ完存。受部自然欠損あり。	1
			②23.5					2
			③24.2					4
								7
								8
								9
					11			
					13			
					33			
					34			
					35			

Ⅳ おわりに

今回の発掘調査は、独立丘陵である釣山から東側へ延びる小尾根上に立地する釣山2号墳、34号墳、35号墳の3基の古墳が対象となりました。以下、いくつかのポイントに再度ふれることで今回の発掘調査のまとめとします。

立地 3基の調査古墳のうち、2号墳と35号墳は釣山古墳群を構成する主稜線上の古墳に続く支稜線上の標高60～70m付近に隣接して造営されているのにたいして34号墳は、他の古墳から1基だけ離れた支稜線上の標高45m付近に造営されています。調査古墳は第1図「釣山古墳群周辺主要遺跡分布図」および第2図「釣山古墳群分布図」にみるように東側眼下に広がる平野を一望のもとに見渡せる、あるいは平野から見上げられる絶好の位置に立地しているといえます。あえて3基の古墳を比較すると、2号墳が位置的には勝っているといえましょう。

本古墳群の周辺には弥生時代以降の遺跡が知られており、律令体制下では中央と近い豪族の存在も知られています。また、調査古墳の眼下には菖蒲庭寺が、釣山の裏側の平野部には北村恵儀谷遺跡が所在し、当地域の古代の豪族研究の上でも本古墳群は気にかかる遺跡といえましょう。

墳丘 墳丘は各古墳とも自然地形を若干整備するとともに地山整形を行って墳丘基底面を造り、尾根の高い方側に溝状の掘り込みを行い、盛土を施して成形しています。盛土は、3基の古墳ともかなり流出したものと考えられ、34号墳にいたっては本来あったと考えられる盛土が全く遺存していませんでしたが、それでも2号墳の後円部と35号墳には墳丘基底面からそれぞれ2m弱、1m強の高さが遺存していました。見る位置によっては築造時のそれぞれの墳丘はかなり高く感じられたものと思われれます。ただ墳丘規模をみるかぎり、2号墳が全長26m強、34号墳が一边約6m、35号墳が径約12mでいずれもそれぞれの形状の中では小規模の古墳といえます。

埋葬施設 埋葬施設は、2号墳から3基の木棺、34号墳から1基の木棺と1基の箱形石棺を検出しました。いずれも尾根に直交する墓塚をもつもので、34号墳の箱形石棺は遺体埋納室の両端に副室をもつ点が特徴的ですが、そのほかのものはその構造、種類、規模ともとりたてて特筆すべき要素を持たない一般的なものといえます。なお、2号墳検出の3基の埋葬施設については、第3主体が最も先行し、引き続き第1主体、最後に第2主体が埋納されたものと考えられます。

築造時期 3基の古墳のうち、2号墳以外は出土遺物が少なく築造時期を推定する資料に乏しいといえますが、墳形や埋葬施設の形態等とも合わせて考えると34号墳が前期末から中期初頭、2号墳が後期中頃から後半、35号墳が後期後半頃のものと考えられます。

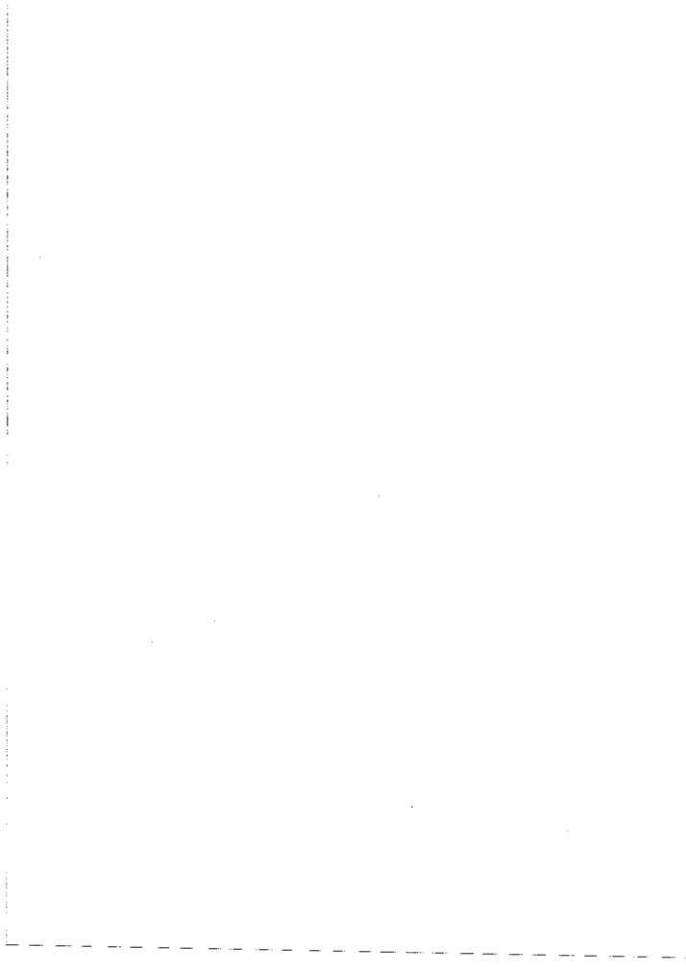
以上、きわめて主観的なまとめとなりましたが、本古墳群が本県東部の古墳を知るうえで貴重な資料を提供するとともに周辺の遺跡や文献等とも合わせて今後十分な検討が必要であることを記しておわりとします。

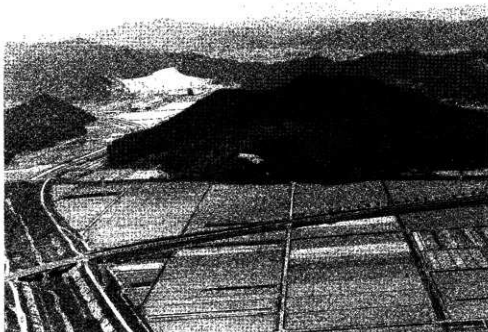
第2表 釣山古墳群調査古墳一覧表

名 称	墳 丘 形状・規模 (m)	主体部 №等	埋 葬 埋葬方法	墓 室		設 置 長さ×幅×高さ(m)	等 差 長さ×幅×深さ(m)	埋 葬 施 設	物 産 埴土・灰層 その他	備 考									
				平面形状	断面形状														
釣山2号墳	前方後円墳 全長 26.4 前方部幅 13.7 後円部径 17.3 後円部高 4.3	1	木棺直葬	隅丸方形	隅丸方形	3.58×1.64×0.78	-	土器、鉄刀、 刀子、鉄鏝	円筒埴輪(計 15基の基礎が 列状に散在)	杯蓋1点の内面に朱(ベンガラ?)塗布									
											2	木棺直葬	隅丸方形	隅丸方形	3.21×1.68×0.67	-	土器、高杯、 蓋付付付壺、 壺、刀子、耳 環、管玉、丸 玉、小玉	形意埴輪(身、 人物)杯蓋、 壺、銅鏡、石 鏡、鉄製品	第2主体部が第1主体部を切る 要は供部用と考えられる
土坑	-	-	-	-	-	後世のもの可能性が高い													
釣山3号墳	方 墳 南北幅定 5.8 溝底からの高さ 0.3	1	木棺直葬	隅丸方形	隅丸方形	2.0×0.57×0.32	-	-	須恵器片 土師器壺	小口穴、埴土あり									
											2	箱形石棺	隅丸方形	隅丸方形	1.61×0.74×0.45	石枕	石枕には南北両端に断面あり 蓋蓋は一帯二段張り		
釣山5号墳	円 墳 東西 12.6 南北 10.8 東南隅からの 高さ 2.98	-	-	-	-	-	-	-	土師器片(2 層) 有様からの転 落)	土師器片(埴土 出上の影台と 同一形状)									
											土坑	-	-	-	-	-	土師器片(埴土 出上の影台と 同一形状)	後世のもの可能性が高い	

图

版





1. 調査地遠景(南東から)

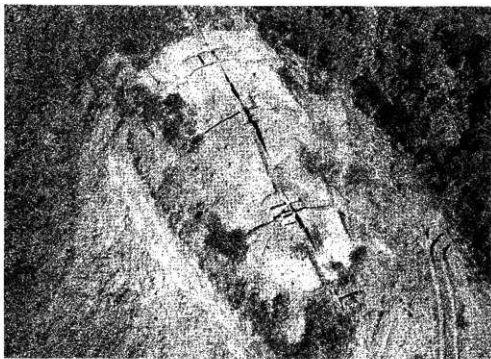


2. 同(南から)

図版 2



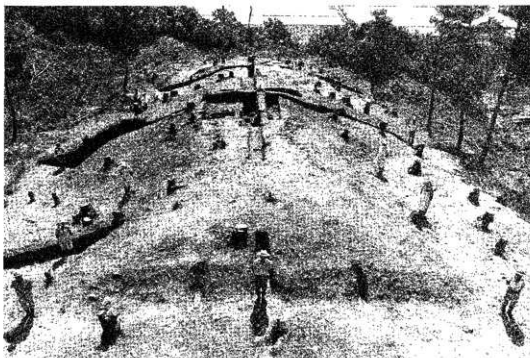
1. 釣山2・35号墳全景(北西から)



2. 同(南東から)



1. 釣山2号墳調査前(西から)



2. 同 表土除去後(西から)

図版 4



1. 釣山2号墳西側清断面(北から)



2. 同 後円部断面(北西から)



1. 釣山2号墳第1主体部断面(北から)

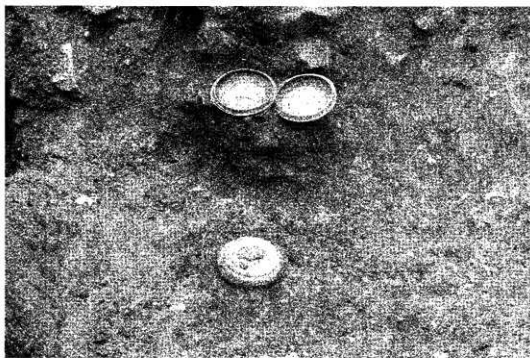


2. 同 完掘後(西から)

図版6



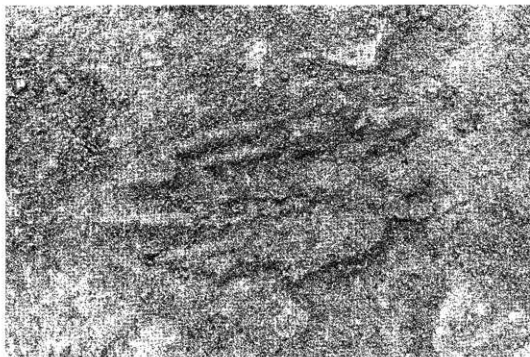
1. 釣山2号墳第1主体部遺物出土状況(北から)



2. 同(北から)

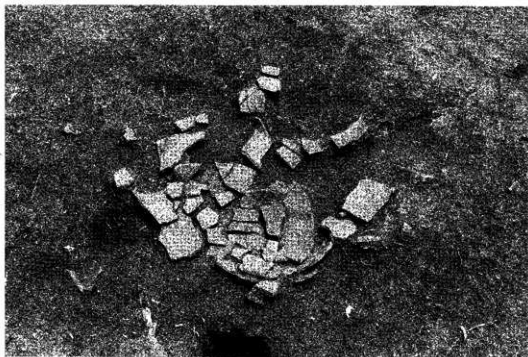


1. 釣山2号墳第1主体部遺物出土状況(東から)



2. 同(東から)

図版 8



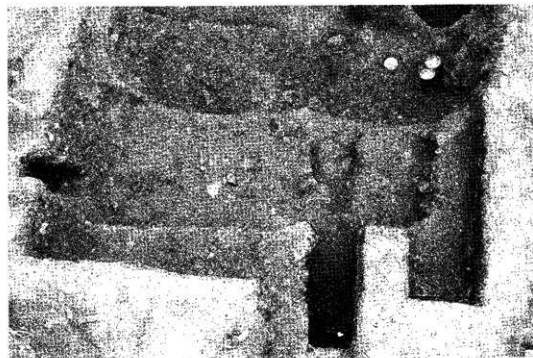
1. 釣山2号墳第2主体部直上遺物検出状況(西から)



2. 釣山2号墳第2主体部検出状況(南から)

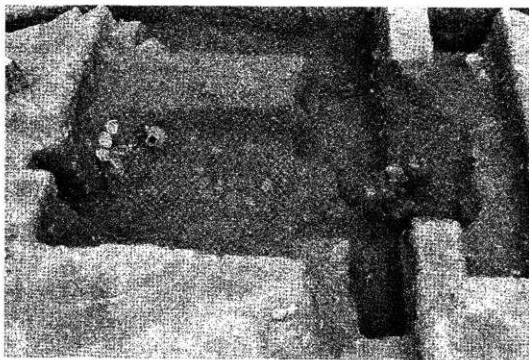


1. 釣山 2 号墳第 2 主体部断面(北から)

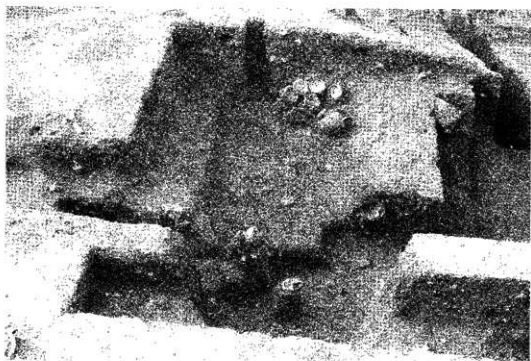


2. 同 完掘後(西から)

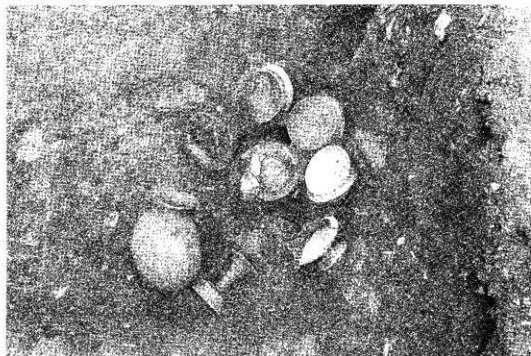
図版10



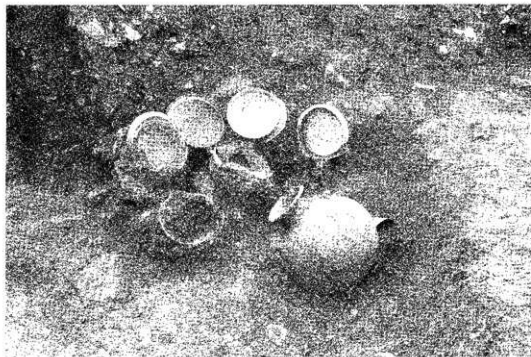
1. 釣山2号墳第2主体部遺物出土状況(西から)



2. 同(南から)

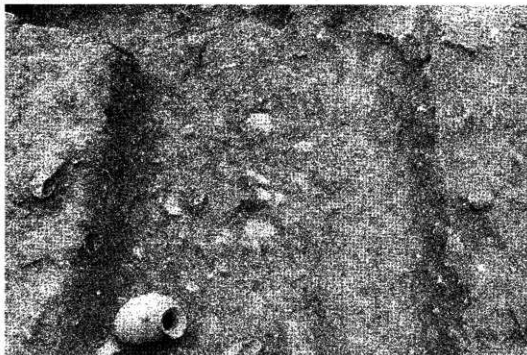


1. 釣山2号墳第2主体部遺物出土状況(南から)



2. 同(南から)

図版12



1. 釣山2号墳第2主体部遺物出土状況(北から)



2. 同(西から)

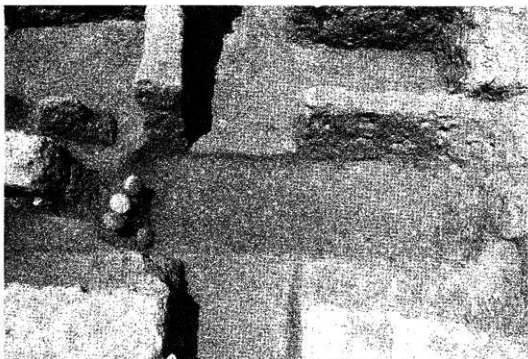


1. 釣山2号墳第2主体部遺物出土状況(南から)

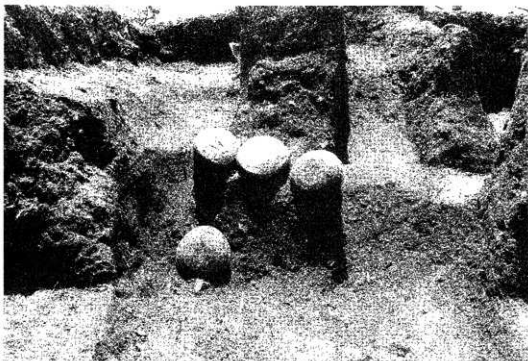


2. 釣山2号墳第3主体部完掘後(東から)

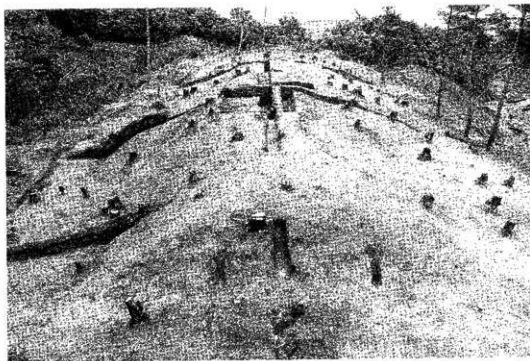
図版14



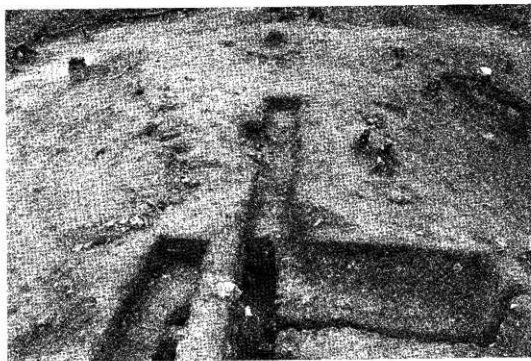
1. 釣山2号墳第3主体部遺物出土状況(東から)



2. 同(北から)



1. 釣山2号墳埴輪検出状況(西から)



2. 同(東から)

図版16



1. 釣山2号墳墳頂頂部部輪基部検出状況(南から)



2. 同(北から)



1. 釣山2号墳遺物出土状況(南東から)

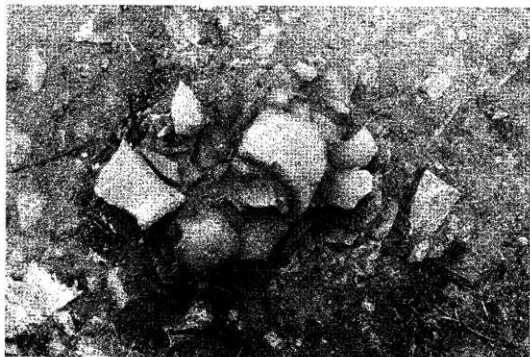


2. 同(南から)

図版18



1. 釣山2号墳遺物出土状況(西から)



2. 同(西から)



1. 釣山2号墳遺物出土状況(南から)



2. 同(東から)

図版20



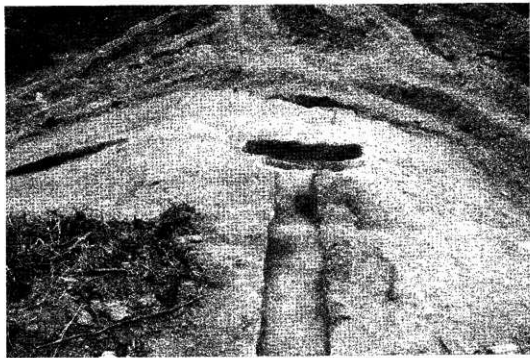
1. 釣山2号墳遺物出土状況(北から)



2. 同(北から)

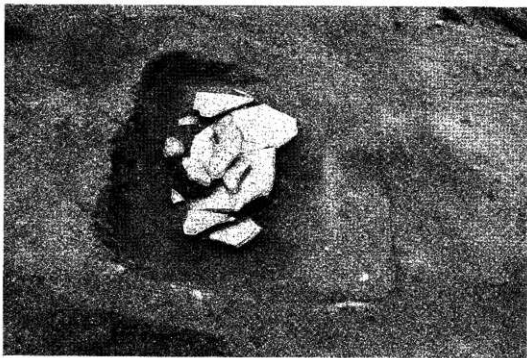


1. 釣山34号墳調査前(西から)

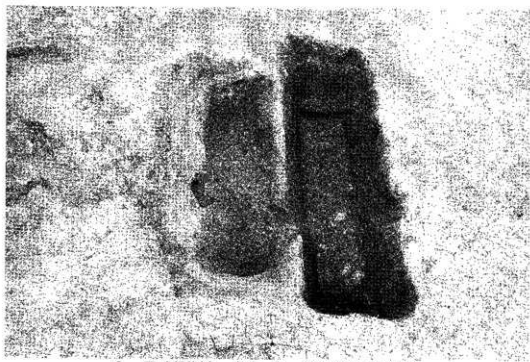


2. 同 調査後(西から)

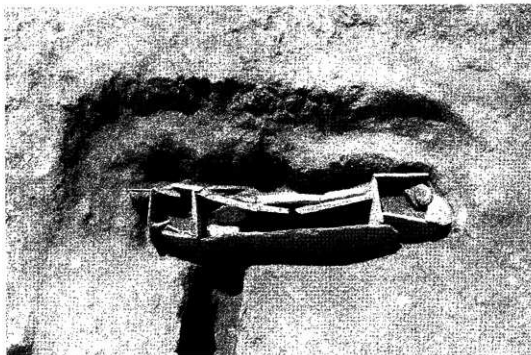
図版22



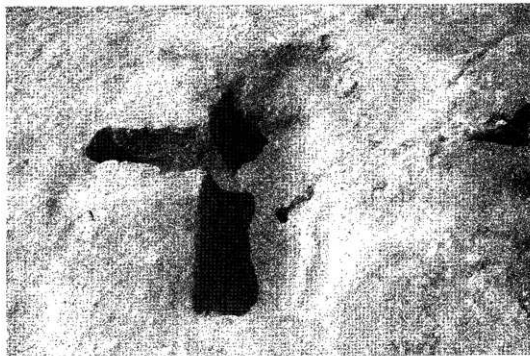
1. 釣山34号墳主体部検出状況(左, 第2, 右, 第1主体部/南から)



2. 同 完掘後(左, 第2, 右, 第1主体部/南から)



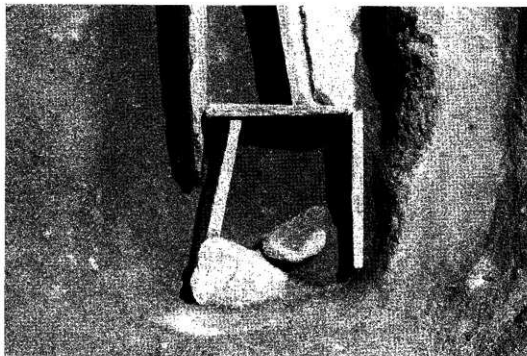
1. 釣山34号墳第1主体部蓋石除去後(東から)



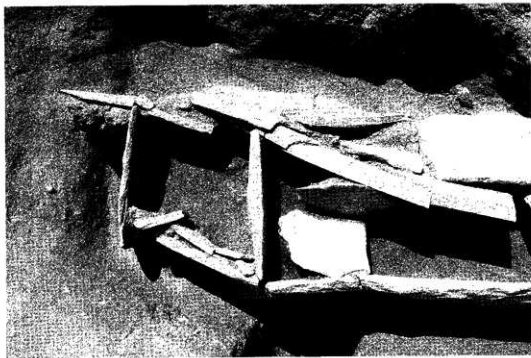
2. 同 墓墳完掘後(北から)



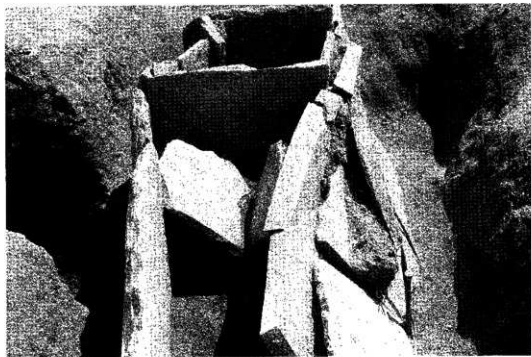
1. 釣山34号墳第2主体部南側副室(北から)



2. 同 北側副室(北から)



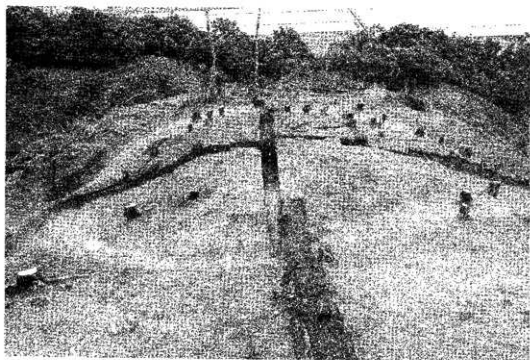
1. 釣山34号墳第2主体部南側部分(東から)



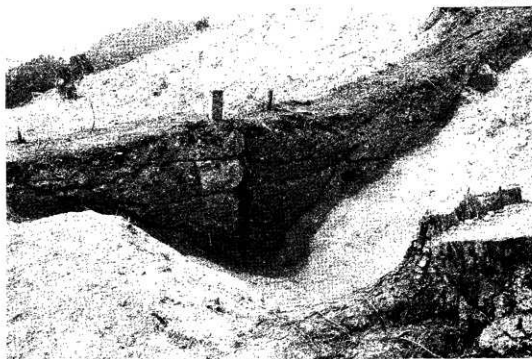
2. 同 枕石検出状況(北から)



1. 釣山35号墳調査前(西から)



2. 同 表土除去後(西から)



1. 釣山35号墳西側溝断面(北から)



2. 同墳丘断面(北西から)

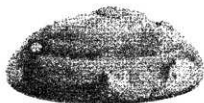
图版28



7-1



7-3



7-2



7-4



9-5-8



9-9-13

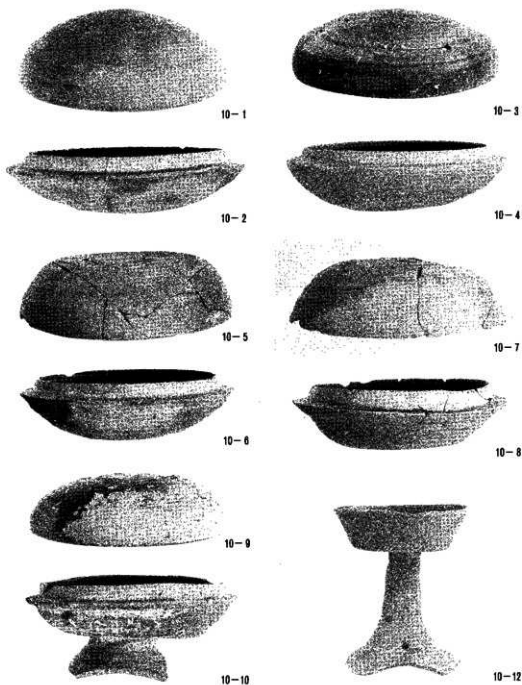


9-14



9-15

釣山2号墳第1主体部出土遺物



釣山2号墳第2主体部出土遺物(1)

图版30



10-11



10-13



10-14, 15



10-23, 24

10-25~27



10-16~22



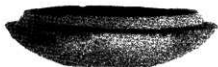
10-28
10-29



11-30



11-32

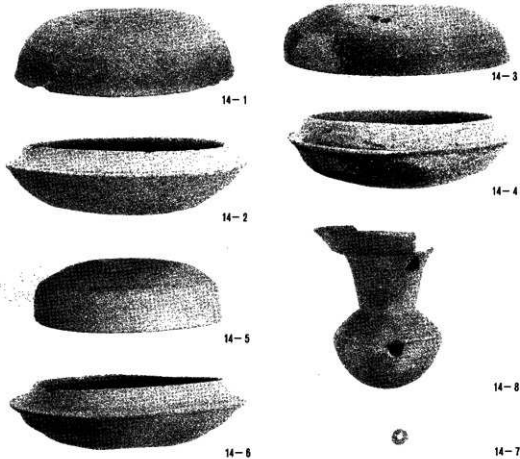


11-31

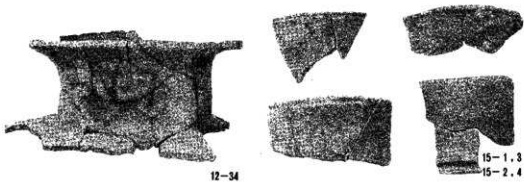


11-33

釣山2号墳第2主体部出土遺物(2)



1. 釣山2号墳第3主体部出土遺物



2. 釣山2号墳第2主体部直上出土遺物

3. 釣山2号墳墳丘出土遺物(1)

图版32



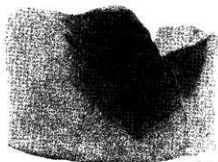
16-6



16-7



16-8



16-9



17-1

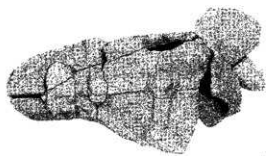


17-2



17-3

釣山2号墳墳丘出土遺物(2)



a



a



a



b



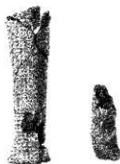
c



d



e

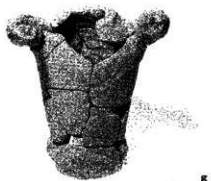


f

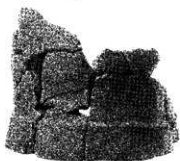


釣山2号墳填丘出土遺物(3) (馬形埴輪=a 頭部、b~d 鞍、e·f 脚)

图版34



g



k



h



i



j



l



m



25-2



n



25-2

1. 釣山2号墳丘出土遺物(4)
(人物=g 体部、h~j 腕、k 基部、l~n 形象埴輪片)

2. 釣山35号墳出土遺物

鳥取市文化財報告書 32

釣山古墳群発掘調査概報Ⅱ

平成4(1992)年 3月 印刷・発行

編集・発行 鳥取市遺跡調査団

印刷所 日ノ丸印刷株式会社
