

国指定史跡 曾根遺跡群

# 錢瓶塚古墳

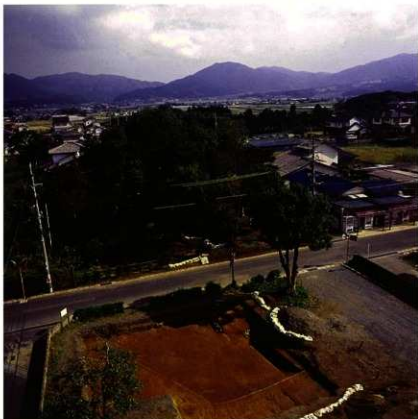
— 福岡県前原市大字曾根所在前方後円墳の発掘調査報告書 —

前原市文化財調査報告書

第 87 集

2 0 0 5

前原市教育委員会



1. 銭瓶塚古墳 全景（西から）



2. クビレ部（真上から）



1. 家形埴輪



2. 岩偶（正面から）



3. 岩偶（右側面）

## 序 文

前原市を中心とした糸島地方は、朝鮮半島や中国大陸との交流の窓口として栄え、その繁栄の様子は中国の歴史書『魏志』倭人伝の中にも記述されています。その交流を裏付けるように、市内各地から青銅鏡をはじめとする多くの大陸系の遺物が出土しています。そして、「伊都国」後の古墳時代に入ってもこの地がいかに重要な地であったかは、前方後円墳の多さが物語っています。

今回の報告書は、国・県補助金をうけて平成15年度に発掘調査を行った国指定史跡曾根遺跡群のひとつである前方後円墳、銭瓶塚古墳の調査成果をまとめたものです。今回の調査で、新たに古墳の形態が明らかになったほか、「岩偶」など貴重な発見があり、大きな成果をあげることができました。

これらの資料が、今後、地域の歴史を解明していく上で大きな役割を果たしていくことを期待しております。

平成17年3月31日

前原市教育委員会  
教育長 菊 竹 利 嗣

## 例 言

1. 本書は、福岡県前原市大字曾根359番地他に所在する、国指定史跡曾根遺跡群銭瓶塚古墳の発掘調査の報告書である。
2. 発掘調査は、国・県補助事業として平成15年度に実施し、平成16年度は報告書作成にあたった。
3. 銭瓶塚古墳の発掘調査体制は次のとおりである。

調査主体者	福岡県前原市教育委員会		
総括	前原市教育委員会	教育長	菊竹 利嗣
	前原市教育委員会	部長	久我 和彦
	前原市教育委員会文化課	課長	鬼木 武信
調査担当	同	課長補佐	中村 鉄弥
	同 文化財係	係長	岡部 裕俊
	同	主事	平尾 和久
庶務	同	主事	牟田華代子
	同 文化振興	主事	浜地 克 (平成15年度)
	同 資料館係	主事	福山 二葉
発掘調査	井上 狭衣、山崎千代子、平山富士子、江藤 晴美、柏田 睦子、 藤森 啓子、和多 治子、波多江勝記		
遺物整理	川上 辰子、山崎賀代子、友池真由美、石原美恵子		

4. 平成16年度の報告書作成体制は次のとおりである。

調査主体者	福岡県前原市教育委員会		
総括	前原市教育委員会	教育長	菊竹 利嗣
	前原市教育委員会	部長	久我 和彦
	前原市教育委員会文化課	課長	鬼木 武信
調査担当	同	課長補佐	中村 鉄弥
	同 文化財係	係長	岡部 裕俊
	同	主査	瓜生 秀文
庶務	同	主事	牟田華代子
	同	主事	中野 幸功
整理作業	川上 辰子、山崎賀代子、友池真由美、石原美恵子		

5. 本書に使用した遺構実測図は銭瓶塚古墳の2トレンチ平面図を平尾が、他は牟田が実測し、友池真由美が製図した。
6. 本書に使用した遺物実測図は円筒埴輪を山崎賀代子が、その他の遺物は山崎と牟田が行った。製図は友池、山崎が行い、復元は川上辰子が行った。
7. 本書に使用した遺構写真は牟田が、空中写真は、(有) 空中写真企画 (代表 壇睦夫) に委託した。
8. 本書に使用した遺物写真は、岩偶、家形埴輪をフォトハウスおか (代表 岡紀久夫) が、その他は牟田が撮影した。
9. 本遺跡の遺物、図面は伊都国歴史博物館で管理、保管する予定である。
10. 本書の執筆については牟田が行った。編集は、岡部、瓜生と協議のうえ、牟田が行った。
11. 本書の執筆に際し、井上義也氏 (春日市教育委員会)、小田富士雄福岡大学名誉教授、岸本圭氏 (福岡県教育委員会)、西谷正九州大学名誉教授、水野正好奈良大学教授、柳沢一男宮崎大学教授、柳田康雄氏 (歴史学・博士) にご教示いただいた。また、調査に際しては地権者の西原正幸氏にご協力いただいた。記して感謝いたします。

# 本文目次

I. はじめに .....	1
1. 調査にいたる経過 .....	1
II. 歴史的環境 .....	2
III. 銭瓶塚古墳の調査 .....	5
1. 調査の概要 .....	5
2. 調査の記録 .....	7
(1) 後円部・クビレ部の調査 (1-a、bトレンチ) .....	7
(2) 前方部・周壕の調査 (2トレンチ) .....	10
(3) 出土遺物 .....	12
① 円筒埴輪 .....	16
② 形象埴輪 .....	24
③ その他の遺物 .....	24
IV. まとめ .....	31
1. 墳丘形態の復元 .....	31
2. 古墳の築造時期 .....	32

# 図 版 目 次

## 巻頭図版

- 巻頭カラー 1 1 銭瓶塚古墳全景（西から）  
2 クビレ部（真上から）
- 巻頭カラー 2 1 家形埴輪  
2 岩偶（正面から）  
3 岩偶（右側面）

## 図 版

- 図版 1 1. 銭瓶塚古墳俯瞰（西から）  
2. 銭瓶塚古墳全体（真上から）
- 図版 2 1. 1・2トレンチ（西から）  
2. 1トレンチ（真上から）
- 図版 3 1. クビレ部（墳丘側から）  
2. クビレ部墓石（北側周壕内から）
- 図版 4 1. 1-aトレンチ土層断面（南壁）  
2. 1-bトレンチ土層断面（西壁）
- 図版 5 1. 2トレンチ全体（西から）  
2. 2トレンチ土層断面（南壁）
- 図版 6 1. 前方部墓石  
2. 前方部から後円部（西から）
- 図版 7 1. 家形埴輪（側面、正面、屋根部分）
- 図版 8 1. 岩偶（正面、背面、左側面）  
2. 1-aトレンチ出土円筒埴輪①
- 図版 9 1. 1-aトレンチ出土円筒埴輪②  
2. 1-bトレンチ出土円筒埴輪①
- 図版 10 1. 1-bトレンチ出土円筒埴輪②
- 図版 11 1. 円筒埴輪器面調整詳細
- 図版 12 1. 2トレンチ出土遺物  
2. ヘラ記号付埴輪破片一括  
3. ヘラ記号付円筒埴輪  
4. 形象埴輪片①  
5. 形象埴輪片②

- 第 2 図 国指定史跡曾根遺跡群（1/2,500）  
..... 4
- 第 3 図 銭瓶塚古墳地形測量図（昭和56年測量）  
（1/450） ..... 5
- 第 4 図 銭瓶塚古墳調査地点位置図（1/300）  
..... 6
- 第 5 図 1トレンチ遺構配置図（1/40）  
..... 8
- 第 6 図 1トレンチ土層図（1/30） ... 9
- 第 7 図 1-aトレンチ後円部断面図（1/30）  
..... 9
- 第 8 図 2トレンチ遺構配置図（1/80）  
..... 11
- 第 9 図 2トレンチ南壁土層図（1/30）  
..... 12
- 第10図 1-aトレンチ出土円筒埴輪実測図①  
（1/4） ..... 13
- 第11図 1-aトレンチ出土円筒埴輪実測図②  
（1/4） ..... 14
- 第12図 1-aトレンチ出土円筒埴輪実測図③  
（1/4） ..... 15
- 第13図 1-bトレンチ出土円筒埴輪実測図①  
（1/4） ..... 18
- 第14図 1-bトレンチ出土円筒埴輪実測図②  
（1/4） ..... 19
- 第15図 1-bトレンチ出土円筒埴輪実測図③  
（1/4） ..... 21
- 第16図 2トレンチ出土円筒埴輪実測図（1/4）  
..... 22
- 第17図 ヘラ記号付円筒埴輪・形象埴輪実測図  
（1/4） ..... 23
- 第18図 周壕出土岩偶実測図（1/2） ... 25
- 第19図 銭瓶塚古墳墳丘想定図（1/600）  
..... 31

## 挿 図 目 次

- 第 1 図 糸島地域の主要古墳と主要遺跡  
（1/50,000） ..... 2

## 表 目 次

- 第 1 表 埴輪観察表 ..... 26~30

## I. はじめに

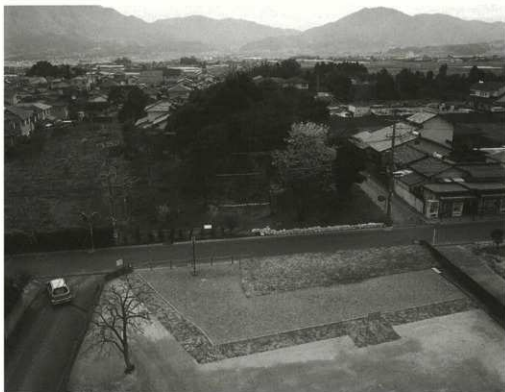
### 1. 調査にいたる経過

銭瓶塚古墳の所在する曽根遺跡群は、弥生時代から古墳時代を中心とした遺跡群で、市の南部に広がる背振山系から北に向かって派生する標高約55～65mの丘陵上に立地している。この遺跡群の調査はこれまで、昭和40年に平原遺跡が、昭和56年度には宅地造成に伴って狐塚古墳の発掘調査が行われている。これらの発掘調査によって、「伊都国」として繁栄した弥生時代終末期からその後の古墳時代にかけての首長墓が、一つの丘陵上に集中して存在するという遺跡の重要性が明らかとなり、昭和57年10月4日に現存する墳墓4ヶ所（平原遺跡、狐塚古墳、銭瓶塚古墳、ワレ塚古墳）が「曽根遺跡群」として国指定史跡となった。

銭瓶塚古墳は、これまで宅地造成に伴い、昭和58年度、昭和61年度の2回発掘調査が行われ、調査地点は史跡の保存のため、史跡地として買い上げを行なっている。これらの調査で、前方部の形態、周壕の一部などが確認されているが、古墳の形態を復元するには情報が少ないため、今後の整備や活用を念頭においた調査の必要性が考えられていた。後円部は現在も私有地となっているため、地権者に調査の依頼を行なったところ快諾を得、後円部と前方部二ヶ所についてそれぞれ国・県の補助を受け発掘調査を行なった。

調査は平成15年10月1日から12月10日にかけて行った。調査中には現地説明会を実施し、出土遺物の公開と成果の報告をおこなった。

調査後はマサ土で盛り土し、前方部に関しては調査成果をもとに墳形表示を行っている。

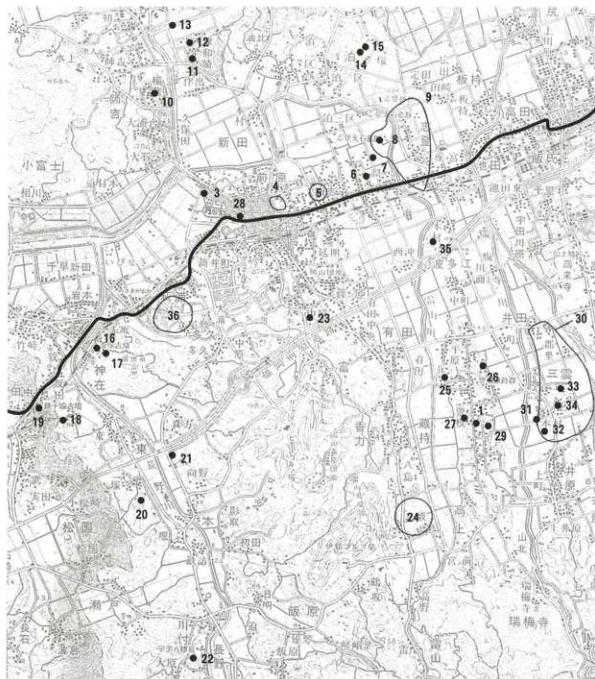


調査後の銭瓶塚古墳全景（西から）



## II. 歴史的環境

糸島地方では、玄界灘に面した旧志麻群域で11基、旧怡土群域で49基の、計60基の前方後円墳が



1. 錢瓶塚古墳 2. 唐津街道 3. 前原北側古墳 4. 上町向原遺跡 5. 浦志遺跡群 6. 潤神社古墳
7. 潤地頭給遺跡 8. 志登支石墓群 9. 志登遺跡群 10. 稲葉古墳群 11. 津和崎権現古墳 12. 後口古墳
13. 四反田古墳 14. 御道具山古墳 15. 泊大塚古墳 16. 釜塚古墳 17. 神在横島遺跡 18. 神在藤瀬家住宅
19. 一貴山饒子塚古墳 20. 東二塚古墳 21. 東真方A-1号墳 22. 長嶽山1号墳 23. 上籬子遺跡
24. 三板七尾遺跡 25. 平原遺跡 26. 三雲石ヶ崎遺跡 27. ワレ塚古墳 28. 前原西町遺跡
29. 狐塚古墳 30. 三雲・井原遺跡 31. 三雲南小路遺跡 32. 井原鑛溝遺跡(推定地) 33. 端山古墳
34. 薬山古墳 35. 波多江丹波守屋敷跡 36. 荻浦古墳群

第1図 糸島地域の主要古墳と主要遺跡(1/50,000)

確認されており、北部九州屈指の密集度を誇る。古墳群は、今宿・周船寺域、怡土平野、長野平野などの平野単位に大別でき、さらに水系別に区分される。銭瓶塚古墳が位置する曾根遺跡群は、怡土平野の古墳群に位置付けられる。

この怡土平野には、川原川と瑞梅寺川の2河川に挟まれた三角地に弥生時代に繁栄した「伊都国」の中心集落である三雲・井原遺跡が位置しており、その集落の中心部分に4世紀代になると全長78mの端山古墳、推定全長72m以上の築山古墳、現在消滅しているが三雲茶臼塚古墳の3つの大型前方後円墳が築かれる。少し離れて南側に鋸、ヤリガンナ、鉄斧、鏝などの鉄製工具が副葬されていた井原1号墳が位置しているが、大型古墳は主に弥生時代に繁栄した「伊都国」の中心地近くに位置している傾向がある。

しかし、5世紀に入ると前方後円墳は西側の曾根丘陵へと移動する。この丘陵は、前原市の南側に連なる背振山地から北側に向かって派生する東西幅500m～600m、長さ約2.5kmの台地である。標高は約50m～60mで、丘陵上からは、遠く今津湾まで見渡せる。ここには5世紀～6世紀にかけての先山古墳（前方後円墳・消滅）、狐塚古墳（円墳）、銭瓶塚古墳（前方後円墳）、ワレ塚古墳（前方後円墳）、高上大塚古墳（前方後円墳・消滅）などの古墳群が確認されている（第2図）。このうち、銭瓶塚古墳とワレ塚古墳については、4世紀代に怡土平野でみられるような、いわゆる定形化された大型の前方後円墳とは異なり、前方部が短かく造られた墳形（帆立貝形前方後円墳）である。

首長墓が、三雲・井原遺跡周辺の平野から丘陵上へ移動した経緯は明らかではないが、同じ5世紀初頭とされる井原作出古墳は井原1号墳近くの平野内に位置しており、5世紀前葉の狐塚古墳が曾根丘陵上に位置していることから、5世紀に入ってまもなく曾根丘陵へと墓域が移っていったものと考えられる。

曾根遺跡群では、これまで弥生時代終末期の「伊都国」王墓とされる平原遺跡の他、狐塚古墳、銭瓶塚古墳の3ヶ所で調査が行なわれている。

狐塚古墳は、昭和56年度に、市教育委員会によって調査が行なわれ、初期横穴式石室を主体部とする1号主体部からは副葬品が確認されている。墳丘は葺石を持つ三段築成の円墳で、5世紀前葉と考えられる。

銭瓶塚古墳に関しては、昭和58年度に前方部の発掘調査を行っており、5世紀中ごろの帆立貝形前方後円墳であ



ワレ塚古墳から銭瓶塚古墳を望む

ることが確認されているものの、周壕、後円部等を含めた古墳形態の全容は不明であった。

先山古墳、高上大塚古墳については、発掘調査は行なわれておらず、古墳の時期や規模に関しても不明である。高上大塚古墳については現在関西大学に保管されている鹿角製刀装具が出土物の可能性がある。

以上、曾根遺跡群の位置する怡土平野の古墳について、銭瓶塚古墳が築造される5世紀までを概観したが、弥生時代に繁栄した「伊都国」の消長とその後の歴史を考えていく上でこの曾根遺跡群は重要であり、今後も、古墳だけでなく集落域との関わり等も含め検討を行なっていかねばならない遺跡である。

(参考文献)

鍋島さとみ 1984 「曾根遺跡群Ⅲ」 前原町文化財調査報告書第14集 前原町教育委員会

林 覚 1988 「曾根遺跡群Ⅳ」 前原町文化財調査報告書第27集 前原町教育委員会

岡部裕俊・川村博編 2003 「井原1号墳」 前原市文化財調査報告書第83集 前原市教育委員会



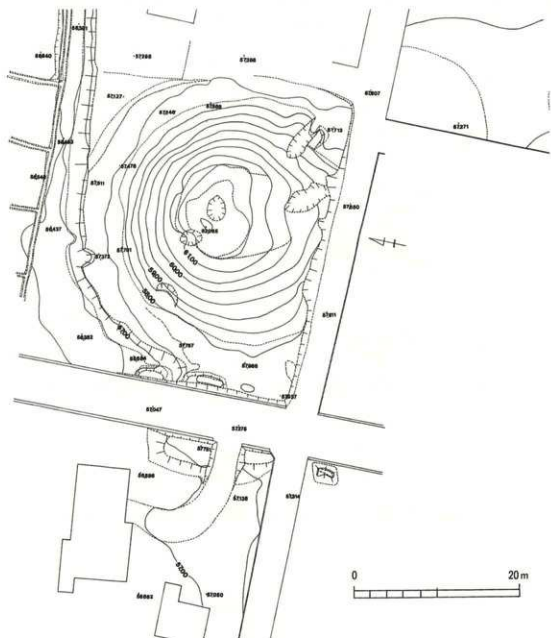
第2図 国指定史跡曾根遺跡群 (1/2,500)

### Ⅲ. 銭瓶塚古墳の調査

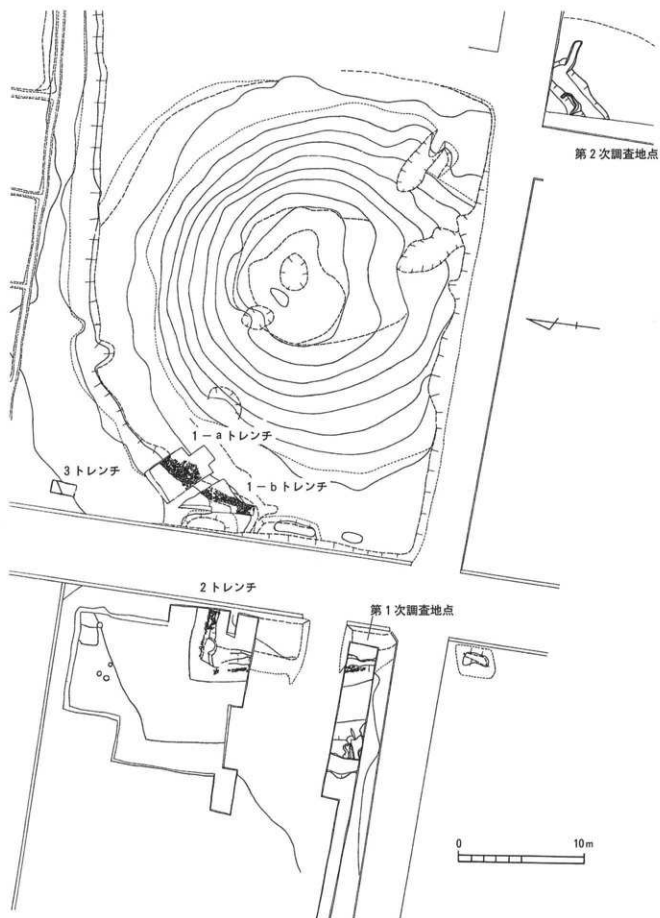
#### 1. 調査の概要

調査は、平成15年10月1日から、クビレ部検出と後円部裾部の確認を目的として1-aトレンチの人力による掘削を開始した。その後、1-bトレンチを設定し、クビレ部を検出する。1-bトレンチについては、西壁面が主軸に直交するように設定を行なう。

次に、周壕の形態確認のため市有地内に2トレンチを設定し重機で掘削をしたところ、表土から約70cm掘り下げたレベルで盾形にめぐる周壕のラインを確認した。周壕は、主軸に直行する幅1.2mのトレンチを設定し、葺石、周壕の深さを確認し、12月10日に終了した。



第3図 銭瓶塚古墳地形測量図(昭和56年測量)(1/450)



第4図 銭瓶塚古墳調査地点位置図 (1/300)

## 2. 調査の記録

鏡瓶塚古墳は、南北に走る市道によって前方部が大きく破壊され、後円部南側も市道によって削られ盛土断面が露呈している状況である(第3図)。また、墳頂部には大きく陥没した痕跡があり、主体部が損傷を受けている可能性もある。以前、この墳頂部付近から家形埴輪が出土しており(巻頭カラー2)、形象埴輪を用いた祭祀を行っていたことが想定される。

古墳墳頂部の標高は、現況で62mを測る。

### (1) 後円部、クビレ部の調査(1-a・bトレンチ)

#### 1-a・bトレンチ(第5図~第7図; 図版2・3)

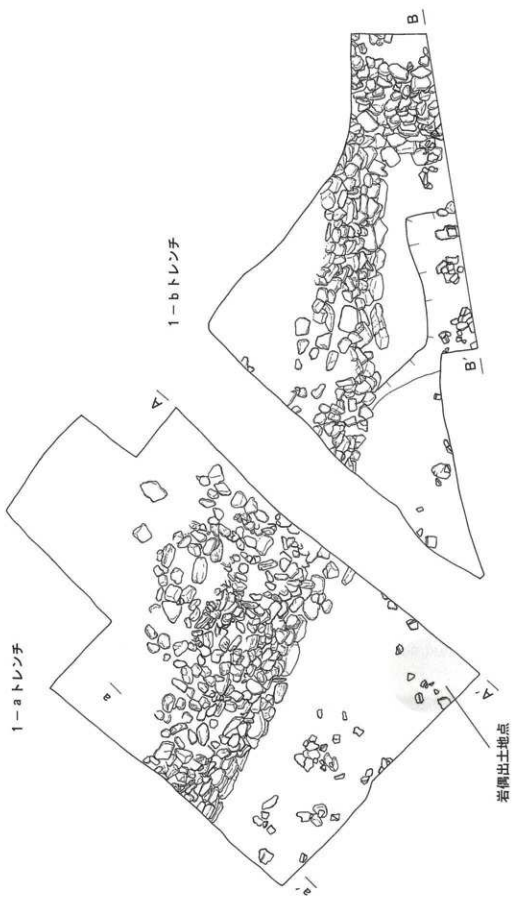
1-aトレンチは、後円部の基底部と想定される部分に3×4mの長方形に設定した。その後、テラス部分へ60cmほど拡張するが、円筒埴輪等の痕跡はなかった。aトレンチでクビレ部が確認されなかったため、さらに南側へ5.7m、最大幅3.8mでbトレンチを設定したところ、南側端でクビレ部を確認した。

一段目のテラスは現表土を5cm除いたところで地山の赤色ローム層検出したが、円筒埴輪列の痕跡はみられなかった。その後、層ごとに掘り下げ、現表土から約90cm下げたところで基底石を確認した。

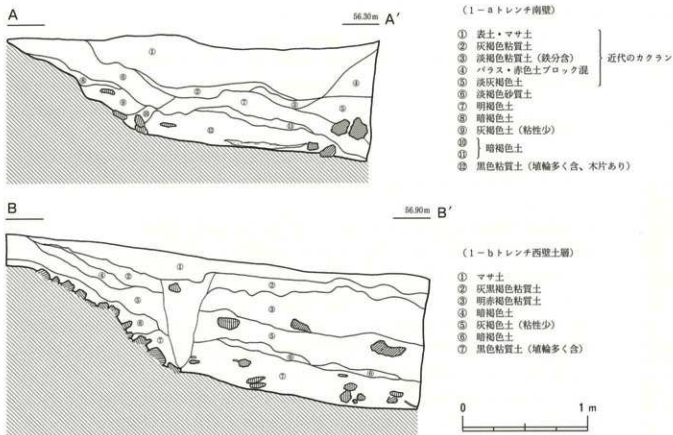
上層で近代の攪乱が入っていたものの葺石へ攪乱は及んでいなかったため状態は良く、基底石に関しては動いているものはなかった。葺石列は後円部で斜面幅約1.7~3.0m、前方部は斜面幅2.5mで残っており、特にクビレ部付近は上部まで良好な状態で残存している。葺石にはこの付近で産出する結晶片岩を多く利用しており、川原石の利用は確認していない。基底石には幅約30~40cm程の比較的大型でやや平坦な角礫を使用し、長辺が裾のラインを描くように配置されている。基底石以外は小ぶりな角礫を用いている。葺石の状態は、基底石の他、クビレ部分に向かって大変良い状態を保っていたが、一段目テラス部分に近い上面とaトレンチとbトレンチの間のベルト付近が幅約3mにわたって崩落しており基底石以外は現位置保っていない。クビレ部分は縦方向に一列に平らでやや大きめの石が並べられており、配列時の基準にしたものと考えられるが他の地点ではそのような単位は確認できなかった。基底石のレベルは、クビレ部で55.68m、後円部北端(1-aトレンチ北端)で56.03m。基底部のレベルはクビレ部に向け徐々に低くなっていく傾向がみられる。

後円部基底石の裾部は基本的に円弧を描くが、クビレ部に繋がる約2mほどは直線のラインを描いている。その直線ラインを描く基底石からクビレ部にかけて、外側に幅40~50cmほどの地山成形によって造られた平坦面が認められ、その外側は周壕側で一段下がる(第5図)。この地山成形部は、前方部にかけても続いて認められるが、後円部では認められなかった。平坦面上部と下部では約7~9cmほどのレベル差が確認された。

周壕は、基底石からなだらかに外側に向かって下がっている。周壕内埋土は、1-a、b両トレンチ断面で確認できた最下層の黒色粘質土層と、その上層に粘性の少ない暗褐色土層である(第6図)。この2つの層から円筒埴輪、朝顔形埴輪が出土しており、それ以外の層からはほとんど出土していない。特に最下層の黒色粘質土層から接合可能な埴輪片が多く出土しており、葺石にかからない下層で堆積していることから、古墳が造られ墳丘に立て並べられていた円筒埴輪が崩壊するま



第5図 1 トレンチ遺構配置図 (1/40)

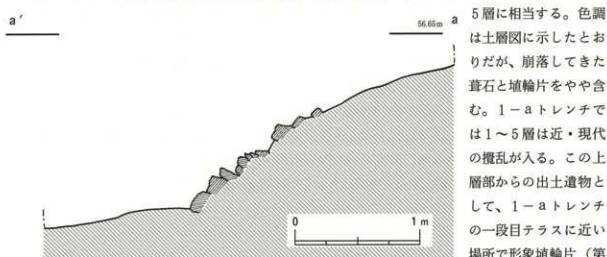


第6図 1トレンチ土層図 (1/30)

での比較的早い段階での埋土と考えられる。この層の地山面から2～3センチ高いレベルで岩偶が出土している。岩偶は1-aトレンチの南西端で出土したが、出土した当初は埴丘側より転落した葺石片と思い取上げてしまったため、正確な出土地点を図示できなかった。

この層からは多くの木片が出土しており、水はけの悪い地山の土質から、雨の後などはある一定期間水が溜まっていた状況が考えられる。

1-aトレンチでは色調違いから1層～7層の7層に分けられ、1-bトレンチの土層では1～



第7図 1-aトレンチ後円部断面図 (1/30)



ている。

クビレ部の土層断面（1-bトレンチ）では前方部の葺石がよい状態で検出している。葺石上面と基底石のレベル差は80cmあり、斜面幅1.35m、垂直幅1.1m。動いている葺石はなく、傾斜のやや急な基底石から中断までは高さのない平坦な石を重ねていく葺き方で、上半部はやや傾斜がゆるくなり、礫の平坦面を傾斜面に貼り付けていく葺き方である。この上半部にかけての傾斜角度の違いは後円部でも確認される。

1トレンチで検出した基底石の描く円弧から、後円部の直径は約36mで、クビレ部が確定したことから、前方部長12.3mの前方後円墳であることが確認された。

## (2) 前方部・周壕の調査（2トレンチ）（第8図・第9図；図版5・6）

前方部の調査は、前述のように、昭和58年にトレンチ調査を行いその形態については確認されていた。今回は、前回の調査区を含むかたちでさらに北側を広げ、周壕の形態と幅、深さなどの確認を目的として南北幅13m、東西幅11.6mの調査区を設定した。

遺構面は現表土から、約80cm下で赤色ローム層の地山を確認した。調査は、保存が目的であるため周壕の形態は平面での確認にとどめ、周壕の断面形態確認のため旧調査区を含む位置で主軸に平行する幅1.2mのトレンチ内のみ掘り下げをおこなった。

前方部は以前の調査で確認されているとおり、北側コーナー部分が葺石がない状態であった。また、前方部墳丘部分も後世の削平や攪乱が入り保存状態は悪い。現況で、一番残りの良いトレンチ北東部で、前方部墳丘上レベルが57.35m、葺石下55.47mで、約1.9mの高さで墳丘が残存している。前方部の葺石は、基底石から2、3段ほどしか残存しておらず、後円部に比べると葺石全体が小ぶりなものが多いため崩落しやすかったことが考えられる。葺石の残存している幅は、垂直幅で50cm程度であるが、本来はクビレ部付近の前方部葺石の残存からみるとさらに1.0mほど存在していた可能性がある。1トレンチのクビレ部と墳丘の残存状態から、前方部は一段築成部までしか確認できない。

基底石裾のレベルを見てみると、クビレ部で55.68m、前方部右端部55.40m、前面55.48mであることから、クビレ部から前方部にかけて徐々に低くなっている。

クビレ部でも確認された基底石から外側に向かう平坦部は、平面では外側に向かってやや傾斜しながら約80cmの高まりが確認されている（第8図）。また、前回の調査時の土層断面をみると、葺石裾から50～70cmほどのやや外側へ傾斜している面がある。この地山成形の傾斜面裾までが墳丘と捉えると、前方部の長さは12.3mに復元できる。

周壕の平面形態は、今回の調査で従来考えられていた墳丘と相似形「鍵形」に巡る形態ではなく、「盾形」に巡る形態と確認された。

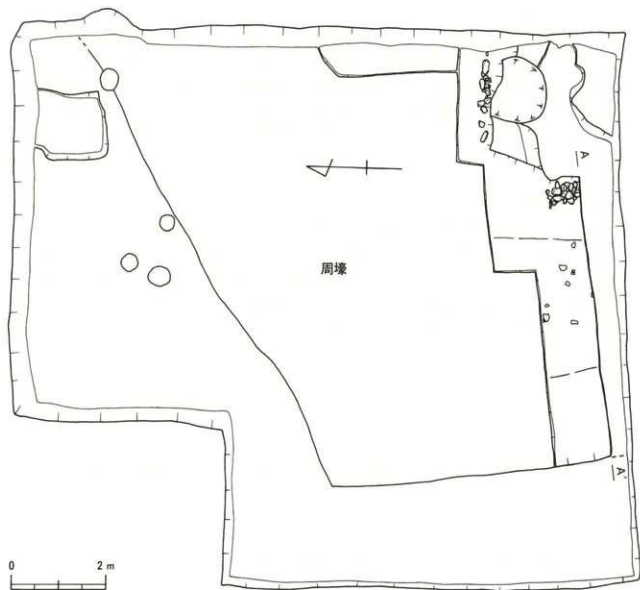
周壕の幅は、主軸方向で4.6m、深さ60cm、断面形態は緩やかな逆台形を呈しており、底面はほぼ平坦である。周壕は、主軸に直行する南北方向で6.6m検出し、それから北東方向へ約110度開いて墳丘を囲むかたちで巡っている。

周壕底面平坦部の長さは2.8mである。底面から周壕外側へはなだらかに上がっていき、周壕の外側のレベルは葺石裾部のレベルより60cmほど高くなっている。周壕最下層のレベルは、55.3mである。埋土の状況は、後円部やクビレ部と同じ状況を示しており、大きく分けると最下層に黒色粘

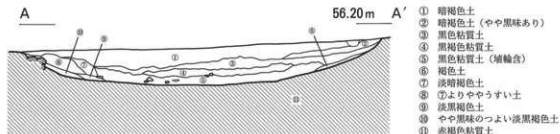
質土、その上層に暗褐色土層がややレンズ状に堆積しているが、一部墳丘側から流れ込んできた層（第7～10層）が葦石上層に堆積していた。遺物は、後円部に比べるときわめて少なく、最下層の黒色粘質土と葦石上層（7～10層）から集中して出土している。崩落してきた葦石も出土数としては少ない。

出土遺物は、すべて周壕埋土から出土しており、ほとんどが円筒埴輪で、1点だけ、朝顔形埴輪の小片が含まれている。

2トレンチで確認された周壕の北東方向への延長方向を確認するために、1トレンチ北側に1×2mの長さで3トレンチを設定した。このトレンチでは、現表土から40cmのレベルで遺構面を検出した。検出面の地山は赤色ローム層で、周壕埋土表面は暗褐色土層が堆積していた。検出面のレベルは55.5mである。周壕は2トレンチで確認された延長方向にほぼ沿う形で確認された。このライ



第8図 2トレンチ遺構配置図 (1/80)



第9図 2トレンチ南壁土層図(1/30)

ンを結んだ北側の周壕形態を南側に反転させて復元すると(第19図)、後円部での最大幅50.4m、古墳全長62.1mの帆立貝形前方後円墳に復元できる。

3トレンチは、2トレンチと同じく、遺構の保全のために平面での確認のみで、遺構実測と写真撮影を行い、埋め戻しをおこなった。

### (3) 出土遺物

調査区からは、円筒埴輪、朝顔形埴輪、形象埴輪、岩偶が出土している。原位置を保っていた遺物はなく、すべて周壕内、あるいは葺石上へ転落した状態で出土している。出土地点は、1トレンチのクビレ部に集中している。また、ヘラ記号をもつ円筒埴輪片(第17図)はクビレ部・後円部からの出土、形象埴輪片は、後円部(1-aトレンチ)からのみの出土である。

また、1-a、1-b両トレンチから出土した埴輪は調査区が近接しているため接合したのもあり、すべて1-aトレンチ内でまとめて報告する。

#### 出土埴輪概要

各トレンチから出土した埴輪は、焼成状況から大きく2タイプに分けられる。

明赤褐色を呈し、器壁がやや厚く堅牢な埴輪と、黄褐色を呈し、器壁が薄く焼きがまあい埴輪の2タイプである。しかし、この差異が、製作技法や製作者等の違いによるものかは、現段階では判断できない。また、表面に顔料等が塗布されているものは確認できなかった。

以下、円筒埴輪の各特徴を概説した後、各個体について、後円部・クビレ部(1-a、bトレンチ)、前方部(2トレンチ)の順に記述する。

遺物に関しては、これまで銭瓶塚古墳から出土した埴輪の報告数が少ないことから、実測可能な個体をすべて載せている。紙面の都合上、各個体の詳細に関しては観察表にまとめている。

#### 焼成

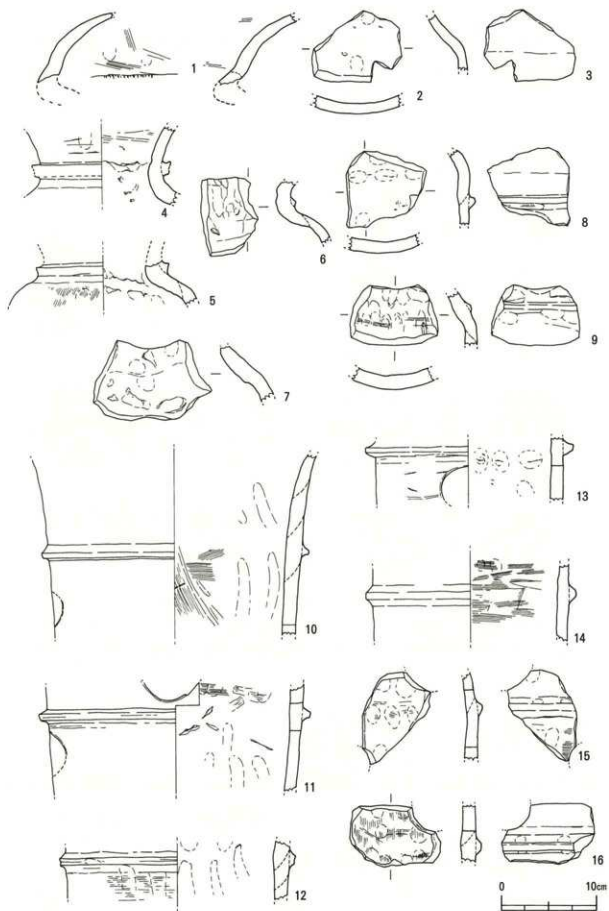
焼成は前述のように堅牢なもの和不良なものに、大別される。また、全体を通して黒斑を持つもの、および須恵質のものはみられない。

#### 色調

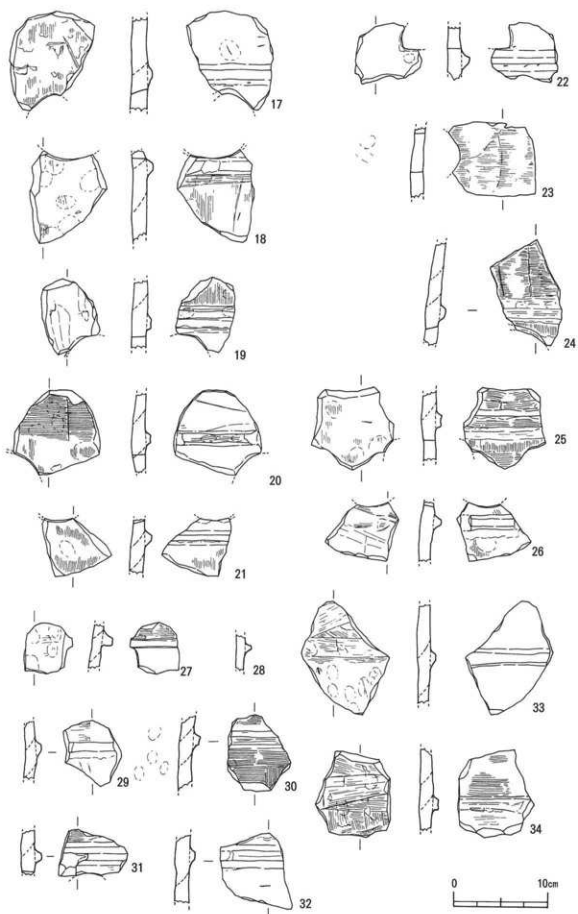
明赤褐色と黄褐色に大別されるが、細かく見るとその中でも、明赤褐色系(橙色、明褐色)、黄褐色系(黄橙色、明黄褐色)などに分けられる(観察表参照)。

#### 胎土

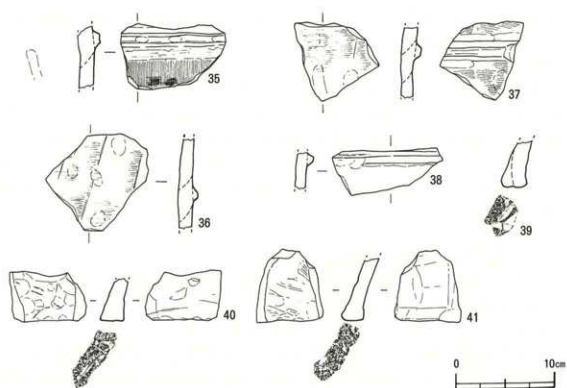
長石、石英、金雲母などの1~3mm大の粒子を含むものが多い。中には白色粒子、赤色粒子など



第10図 1-a トレンチ出土円筒埴輪実測図① (1/4)



第11図 1-a トレンチ出土円筒埴輪実測図② (1/4)



第12図 1-a トレンチ出土円筒埴輪実測図③ (1/4)

が混入したものもある。黄褐色系の焼成がやや不良なグループは、精緻な胎土のものが多く見られた。

#### 調整技法

外面調整の口縁部は、ヨコナデをおこなう。胴部は指押さえの後、タテハケを施して終了しているものが多く、二次調整としてヨコハケがみられる個体は約1割強である。ハケ工具は幅1.4cm幅の狭いもの、2cmのものなど数種類あるが、全体的に丁寧に調整を行なっている印象である。突帯部分は、工具原体の幅が狭い(0.5cm~1.0cm未満)板状工具によるヨコナデによって、貼り付けている。この突帯貼り付けは、タテハケを施した後に行なわれている。

内面調整は、2割程度が横、および縦方向のハケ調整で、残り8割が、板ナデや指おさえなどのナデが最終調整としてみられる。

#### 透孔

円形透孔がほとんどだが、図面番号22(1-a トレンチ)、75(1-b トレンチ)については角があり、円形ではない透孔の可能性も考えられる。

#### 口縁部

口縁部は端部が残っているものが全部で10点出土している。このうち、朝顔形埴輪が5点、残りが円筒埴輪である。円筒埴輪の先端部のみで外反するものはなく、直に立ちあがるもの、底部から外側に広がるものがあり、一点のみやや内傾するものがある。

#### 突帯

突帯のタイプは細くて(貼り付け部分で幅1.5~2.0cm程度)高さのあるタイプ、高さがないタイプ、幅が広く(幅2.0cm以上)高さがあるタイプ、ないタイプの4タイプに分けられる。断面形態

は、磨耗していない分はすべて台形か方形を呈している。突帯の幅が細く、高さが0.5～0.9cmほどあるタイプが大半を占める。

#### 形状

円筒埴輪の胴径は最小で20.7cm、最大で32cmの胴部径の差が有り、大型、小型のものがある。胴径25～28cmのものが多い。口縁部から基底部まで残存している個体が出土していないため、器高は不明である。全体的なフォルムも、底部から直線的に立ちあがるタイプが大半だが、底部からラッパ状に開くタイプ(101)もある。突帯は最大で2条しか残存していない。突帯の間隔は、直線的に立ちあがるタイプは7.2cmと7.6cmで、ラッパ状に開くタイプは9.5cmと、フォルムによって突帯間隔は大きく異なる。

#### ① 円筒埴輪(第10図～第16図; 図版8～11)

出土した埴輪は、形象埴輪2点を除く他は円筒埴輪と朝顔形埴輪である。

出土地点毎に各個別の説明を行っていく。

#### 後円部出土(1-a トレンチ)(第10図～第12図; 図版8・9)

1～9は朝顔形埴輪である。周壕、および周壕埋土からの出土で、軟質、黄褐色系のグループに属する。調整と、胎土の状況から、1と8は同じ個体である可能性が高いが、残りの7個体は別個体と考えられる。

1は、口縁下部から頸部付近にかけての個体で、どちらも摩滅が激しいが、外面にタテハケが残り、頸部とのつなぎ目に突帯の外れた痕跡がある。

2も内面に横方向の粗いハケ目が残る。

3は、肩部で表面の磨耗が激しく焼成があまり。器壁の厚さや金雲母や白色粒子を含む胎土の状態から8と同一個体である可能性が高い。

4は頸部径が約13cmで、表面は摩滅、内面は頸部と胴部のつなぎ目に当たる部分に工具痕が明瞭に残る。口縁部にかけては粗いヨコハケが残る。突帯は一部分しか残存していないが、つまみあげた高さのある断面台形を呈している。

5は、頸部から肩部で、外面は指押さえ後タテハケ、内面は頸部につなぎ目と思われる痕跡が残る。

6も頸部の小片で、表面の調整は摩滅が激しいが、内面は指押さえ痕が残る。頸部突帯は欠けているため原形をとどめていない。

7、8も肩部および胴部にかけての破片で、表面は摩滅、内面は指押さえ痕が残る。8の突帯は細く高さのある突帯である。

9は、肩部で、表面、内面ともに指押さえと板ヨコナデがみられる。頸部突帯は細く高さが低い。

10から41までは円筒埴輪である。

10は、円筒埴輪の口縁部から一段目の突帯部分と考えられる。口縁部分のみがラッパ状に外反する。器壁は、分厚く1.6cmで、1条目の突帯下に推定直径約3.8cmほどの円形の透孔がある。表面調整は摩滅しており、内面調整は指押さえの他、突帯裏面はヨコハケが認められる。細く高さのある突帯をもつ。

11は、胴部で突帯を挟んで二ヶ所に円形透孔が入る。透孔の位置から一段には二方透孔である可能性が高い。10と胎土、色調、焼成等が似ており同一個体の可能性がある。10、11ともに大型の円筒埴輪である。

12～14は、胴部の破片で小型の円筒埴輪に入る。12、14の突帯は幅広で高さが低く、13の突帯は幅広で高さが高い。

15～38までは円筒埴輪の胴部で径が測れない個体である。透孔があるものが、15～26で、22以外は円形の透孔と考えられる。22は下方が方形の透孔であった可能性もある。

器面調整でタテハケの後の二次調整としてヨコハケが観察できるのは23～25の3点である。

23は、焼成があまく、表面は摩滅しているが、わずかに細かいヨコハケが観察できる。

24は、突帯上面は細かいヨコハケ調整が行なわれているが、下面はタテハケ調整で終了している。

25は、内面はタテハケのあと、指でナデており、外面は突帯の上面は粗いヨコハケ、下面は細かいタテハケの後ヨコハケによる最終調整を行なっている。

39～41は基底部だが、ともに小片のため径を出せなかった。3点とも、底面に木の枝状の小さな圧痕や棒状の圧痕が明瞭に残る。また、上面へは外側へ開きながら立ちあがる形状を呈している。

#### クビレ部出土（1-b トレンチ）（第13図～第15図；図版9・10）

1-b トレンチは今回の調査区で最も出土遺物の多かった調査地点である。

口縁部は7点出土しており、うち42～44までの3点が円筒埴輪の口縁で、45～49が朝顔形埴輪の口縁部である。

42は、ラッパ状に外反する口縁部をもち、口縁端部は指おさえの後、板状工具によるヨコナデ、その他は指おさえの後タテハケがみられる。内面は、指おさえ後斜め横方向の板状工具によるナデ。下部は突帯を貼り付けた痕跡が見えるため、ここに一段目の突帯がくるものとおもわれる。口縁径26.6cmで、一段目突帯部分での径は22cmである。さらに基底部に向けてすばまる形をしているため、小型のタイプの円筒埴輪に入ると思われる。

43は、直線的に立ちあがるタイプの円筒埴輪の口縁と考えられる。口縁端部は強いヨコナデで、それ以下は細いタテハケがみられる。

44は、口縁端部がやや内傾している。口縁部端部まで細かいヨコハケがみられる。

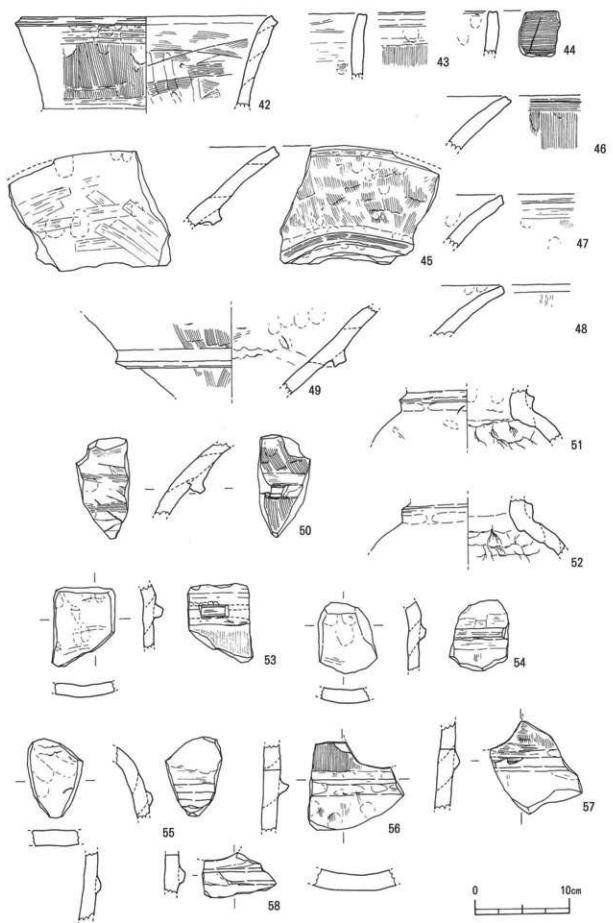
45は、朝顔形埴輪の口縁部で、外面口縁端部はヨコナデとヨコハケがみられ、その下方は突帯から口縁部に向かって、タテハケが見られる。口縁径は破片が小さいため明確ではないが、復元で27cmくらいと思われる。

46は、口縁端部はタテハケ後ヨコハケで、その他は指おさえタテハケがみられる。口縁端部はやや細くなる。

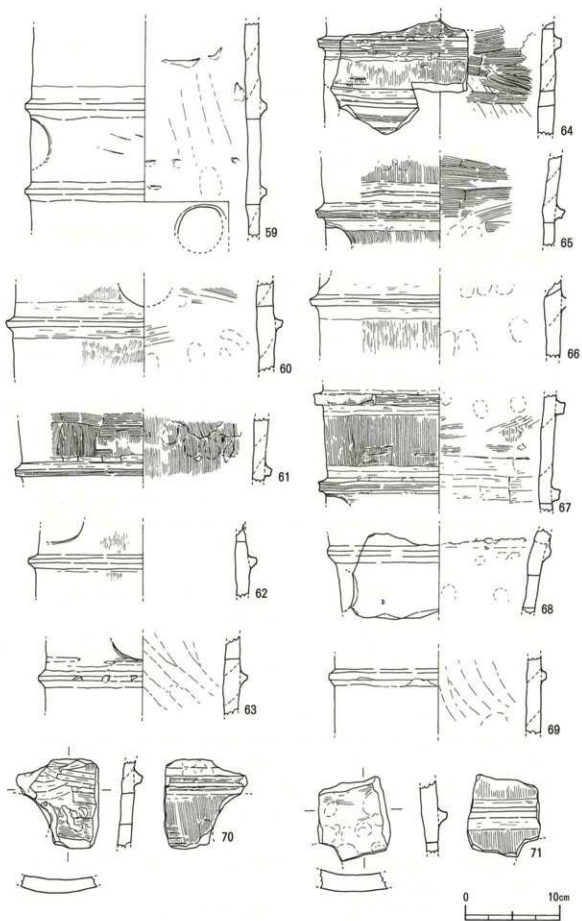
47は、口縁端部はヨコナデがみられ、その他は指おさえの後タテハケがみえるが明瞭ではない。口縁端部はやや細くなる。

49は、口縁端部が欠損している朝顔形埴輪の口縁部である。推定口縁径32cm、頸部12.3cm。突帯は、貼り付け部分にあたりをつけたと思われる沈線が施されている。外面は下から上方向のタテハケ、内面には突帯部分に粘土の貼り付け痕のシワがみられる。器壁は厚い。





第13図 1-b トレンチ出土円筒埴輪実測図① (1/4)



第14図 1-b トレンチ出土円筒輪軸実測図② (1/4)

50は、朝顔形埴輪の口縁部突帯で、外面は下から上方向のタテハケがみられ、内面は突帯裏面にあたる部分にヨコハケが施されている。

51～55は朝顔形埴輪の肩部にあたる。51と52は明瞭な接点はなかったものの、色調、胎土などから同一個体の可能性がある。

51は、頸径12cmで、頸部に断面三角形の突帯を貼り付けている。内面にしぼり痕がのこる。

53、54は、朝顔形埴輪の肩部で、外面はタテハケが施されている。

55も朝顔形埴輪の肩部で、突帯は幅が広く、断面形態は扁平な台形をしている。

56～58は、円筒埴輪の胴部で、円形、および楕円形の透孔をもつ。

59～69は透孔がある円筒埴輪の胴部である。68を除いてはすべて、基底部から直線的に立ちあがる形態と考えられる。

59は、一番残りがよい破片で、基底部から口縁部へかけて直線的な形態をしている。表面は摩滅している。器壁の厚さは1.6cm、突帯は断面台形を呈しており、突帯間の間隔は7.2cmである。胴部径は24.4cm、透孔の復元直径は5.5cm。

60は、円形透孔をもち、外面はタテハケ、内面は指押さえ後、斜め方向のハケ、ナデ消しを行なっている。器壁は厚く、細い突帯が貼り付けられている。胴径27.6cm。

61は、焼成がよく器面調整が良く残っている。外面はタテハケ後ヨコハケ調整、そして一部その後ももう一度タテハケを施している。突帯貼り付け部については、幅0.6cm程度の工具でヨコナデを行なっており、内面は全面タテハケを施している。工具原体の幅は1.4cmである。胴径26.7cmである。

62は、やや小振りの円筒埴輪で、外面にうすくタテハケが残る。胴径23.6cm、器壁は薄い。

63も小振りの円筒埴輪で、胴径20.7cmである。突帯に刻み目のようにヘラ状工具で押さえた痕がある。突帯上面にヘラ状工具によるヨコナデがみられる。

64は、上下二ヶ所に円形透孔がみられる。焼成がよく調整が良く残る。表面はタテハケの後板状工具によるヨコナデ、突帯付近は板状工具によるヨコナデ。内面はケズリ後、原体サイズ1cmの工具でヨコハケが施されている。胴径24.6cm、器壁は厚い。

65は、表面タテハケ後突帯付近を板状工具によるヨコナデがみられ、内面は指押さえ後、原体サイズ1.1cmのヨコハケが施されている。胴径25.6cm、器壁の厚さは薄い。

66の表面調整は、突帯付近はヨコナデ、他は薄くタテハケが残る。胴径25.6cm。

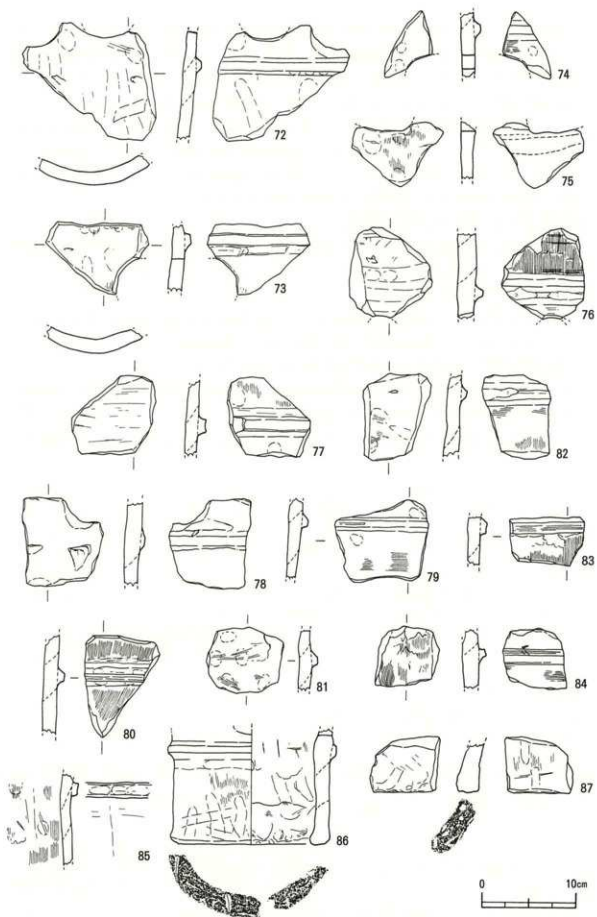
67の表面調整は、突帯付近は0.5cmほどの幅のヨコナデがみられ、その他はタテハケを施している。突帯が剥がれている所から、タテハケを行なった後に突帯を貼り付けていることがわかる。内面調整は指押さえ後ヨコハケが施されている。突帯間の間隔は7.5cm、胴径24.8cmである。

68は、表面の摩滅が激しく詳細は不明。胴径23.8cmである。

69は、表面の摩滅が激しく、内面の指押さえ痕のみ確認できる。胴径22cmの小型の円筒埴輪である。

70～76は透孔を持つ円筒埴輪胴部片である。75の透孔は角があり円形透孔でない可能性があるが、他はすべて円形透孔である。

70は、透孔を作る際に一度弧を描き、その後訂正を行なった痕跡が残る。表面にはタテハケが残り、内面は0.5cm程度の工具による板ナデがみられる。



第15図 1-b トレンチ出土円筒埴輪実測図 (1/4)

71は、透孔端部がやや角張っているため、円形でない可能性もある。

77~85は、突帯部分の円筒埴輪胴部片である。突帯の形態は、77、83、85などは断面形態が四角形をしており、幅も広い。その他は、断面台形のものでやや高さがひくい形態である。

86、87は基底部で、86に関しては一番残りが良く、基底部の半分が残存している。

86は、底径17cmの小型の円筒埴輪である。内面には粘土帯のつなぎ目が残残り、5cm幅の粘土紐を重ねて積み上げていった様子が観察できる。基底部付近は強い指押さえによって成形されている。底部から突帯までの間隔は9.5cmである。突帯は低い逆台形を呈している。基底部から二段目に円形の透孔が施されている。底面には数本の棒状圧痕が残る。

#### 前方部（2トレンチ）（第16図；図版12）

前方部からは、円筒埴輪と朝顔形埴輪が出土している。出土地点はすべて周壕内からで、遺物量は後円部、クビレ部に比べると少ない。

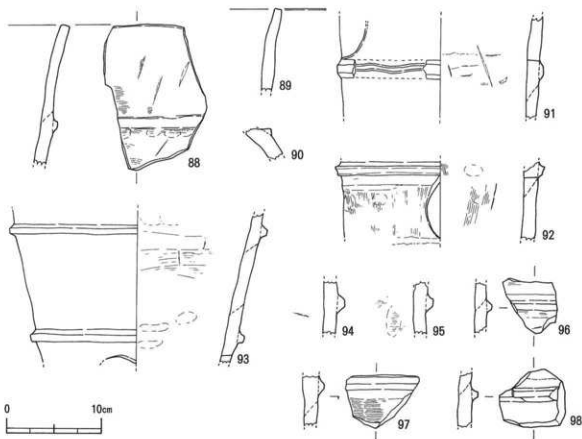
88、89は、円筒埴輪の口縁部である。

88は、器壁が薄く、1.2cmほどで、焼成はあまい。表面調整は、幅2.0cmほどの工具による粗いヨコハケがみられる。突帯周辺は指押さえ痕がのこる。内面は摩擦している。

90は朝顔形埴輪の肩部である。三角突帯を頸部に貼り付けている。

91~93は、円形透孔を有する円筒埴輪の胴部である。99と100は、口縁部にかけて直に立ち上がるが、101は、口縁部に向けてラッパ上に広がる。

91は、表面が摩擦しており調整は不明。円形透孔が突帯のすぐ上に施されている。突帯のはが



第16図 2トレンチ出土円筒埴輪実測図（1/4）

れた後に、貼り付ける際のあたりの線としての凹線がみられる。突帯は扁平な台形である。

92は、表面は粗いタテハケがみられ、内面も指押さえの後粗いタテハケの調整を行なっている。突帯のすぐ下に円形透孔が施されている。

93は、表面は摩滅しているが、内面は粗いヨコハケが残っている。突帯間の間隔は9.5cmで、その他の円筒埴輪の突帯間隔(59、67)に比べると、2cmほど広い。細くて高さのある断面台形状の突帯を施している。胴径からすると、円形透孔が入っている段が二段目ぐらいにあたると考えられる。

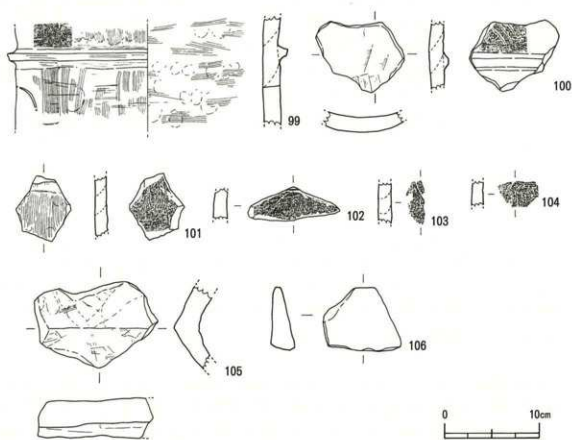
94~98は、円筒埴輪の胴部で、ともにやや小さめの断面台形の突帯をもつ。

97は、表面の調整として粗いヨコハケが施されている。

・ヘラ記号付円筒埴輪(第17図-99~104; 図版12)

銭瓶塚古墳からは、これまでの調査でも渦巻文様と×印の「ヘラ記号」が施された円筒埴輪が前方部から4点出土している。今回、ヘラ記号が施されていた破片6点は、全て後円部とクビレ部から出土しており、円筒埴輪の胴部と考えられる。いずれも鋭い工具によって施されている。ヘラ記号の種類は、これまで出土している渦巻文様の記号と同様と思われるものが、99、101、104の3点である。100、102は、これまで銭瓶塚古墳で確認されていないヘラ記号である。103は破片が小さいため文様の詳細は不明である。

99は、円筒埴輪の胴部で円形透孔を持つ。ヘラ記号は突帯上0.7cmのところに認められ、大半



第17図 ヘラ記号付円筒埴輪・形象埴輪実測図(1/4)

を欠損しているがこれまで出土している渦巻記号に近似している。器面調整は、指押さえ後に細かいタテハケを施し、その後板状工具で横方向にナデた痕跡が残る。内面は指押さえの後、やや粗いヨコハケ、ナデ消しを行なっている。

100は、突帯の0.9cm上に、長さ2.2cm程度で斜めに平行に並ぶ三本のヘラ記号がみられる。器面調整は突帯付近に横方向の板ナデ痕が残るがその他は摩滅している。内面は横方向と縦方向の板ナデが残る。

101のヘラ記号は、やや楕円を描く3本の円弧が見られる。このヘラ記号の0.8cm下には突帯貼り付け時のヨコナデが見られるため、他と同様に、胴部突帯に近い部分に施されたと思われる。

102は、破片上端部に突帯が外れた痕跡が残ることから、突帯の直下に施されており、直線と斜めの線によって構成されている。外面横方向の板ナデ、内面は指押さえのあと、板ナデがみられる。器壁がやや厚く、1.6cmである。

103は、4.5×2.0cmの小片に直線の線刻が認められる。

104は、4.2×2.7cmの小片に渦巻文様かと考えられるヘラ記号が認められる。

## ② 形象埴輪（第17図-94・95；巻頭図版2、図版12）

銭瓶塚古墳では、墳頂部から出土したとされる家形埴輪（巻頭図版2）が伊都国歴史博物館に収蔵されているが、昭和58年度の調査でも前方部から動物埴輪の脚部と思われる破片が出土しており、墳丘上の円筒埴輪と共に形象埴輪が立てられていたことが想定される。

今回の調査ではクビレ部に近い後円部（1トレンチ）から、形象埴輪片が2点出土している。

105は、1-aトレンチの一段目テラス部分に近い葦石上の表土から出土した。破片の大きさは12.5×9cmで、くの字状に屈曲し稜線が入る。調整は、表面には指押さえが明瞭に認められ、一部粗いヨコハケがみられる。裏面は指ナデと指押さえが認められる。平面図左側面は、欠損していない。家形埴輪の一部である可能性がある。

106は、6.7×8.3cmの破片で、上面端が生きている。形象埴輪の一部と思われるが詳細は不明である。

## ③ その他の遺物

### 岩偶（第18図；巻頭図版2、図版8）

クビレ部に近い後円部周壕内（1-aトレンチ）の黒色粘質土層から出土した、結晶片岩製の岩偶である。背面、および、肩部以下は欠損しており、残存長10.3cmである。棒状の礫の表面を面取りして成形しており、頸部にあたる部分は抉りを入れている。頸部に残る工具痕から鉄製の工具を使用した可能性が高い。顔の部分は一段高く浮き彫りになっており、目、鼻（欠損）、口、耳、眉（？）の表現が認められる。目の下から、口の左半分にかけて、表面が0.4mmほど欠損している。

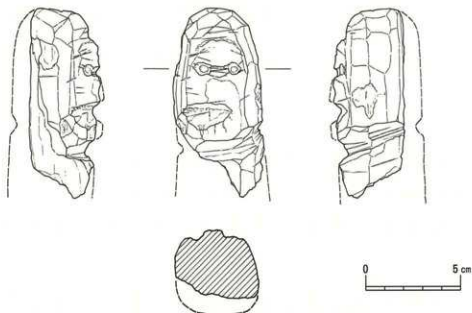
目は、断面が丸い棒状の工具を回転させながら成形した痕跡が残る。右目は1.0×0.6cm、左目は0.7×0.6cmの大きさに作られている。目と目の間には溝が彫られており、眉間に皺を寄せた表現を意図して彫られたものと思われる。また、眉と思われる線刻が両目の上に刻まれているが、これに似た工具痕が他にいくつか認められるため意図して表現されたものか断定できない。鼻は

浮き彫りによって作られていた可能性があるが、欠損している。口は開いており、その中に歯を表現したと思われる小さな刻みが、上の歯部分に7カ所確認できる。一部表面が欠損しているが現況で2.8×1.5cmである。耳は、顔の左側面に打ち欠いて窪みをつくることで表現している。

顔の部分の長さ7.2cm、幅4.8cm、現況の厚み3.8cmである。

石材は、風化変色し黄褐色を呈している。結晶片岩は、節理に沿って剥離しやすく加工には適していない。表面が風化していることで加工しやすくなった石材を選んだと考えられる。

石製埴輪（石人）は、石人山古墳など九州各地の古墳で見られる。今回出土した岩偶は出土状況は、石製埴輪と似ているものの、顔の表現方法、大きさ、造形などに、異なる点が認められる。棒状を呈していることや多くの円筒埴輪等と共に周壕から出土していることから本来は円筒埴輪と同様に墳丘に立てられていた可能性も考えられる。また、眉間に皺を寄せ、歯をむき出した表情から「威嚇」の表情を表現したものと思われる。この「歯をむき出す」埴輪は、群馬県山名原口Ⅱ遺跡からも出土しており、武人埴輪等と同様に「辟邪」の意味で作られた可能性も考えられる。今後、このような岩偶の出土例を待ってその意義等について検討していきたい。



第18図 周壕出土岩偶実測図（1/2）



第1表 塗料観察表

試験番号	出土位置	種別	部位	厚さ(μm)		距離目(μ)	距離(μ)	胎土		構成	備考
				実厚	皮厚			色調	組成		
1-エトレンチ											
1	周壁	卵圆形	口縁下部	-	-	-	-	精練、1~2mm次の石炭・長石粒を若干含む	明黄褐色	やや軟	表面がツヤがほしいかわずかにタテハが覆有り、口コ、胎土のハナ層も胎土に部分的に混入される。
2	周壁	卵圆形	口縁下部	-	-	-	-	精練、濃粒の石炭・長石粒を若干含まれる、1~3mm次のものもある。	黄褐色	やや軟	表面に若干顆粒の目がある。
3	周壁	卵圆形	群部	-	-	-	-	細かく練磨、濃粒の金部目、白色粒を若干含む	明黄褐色	やや軟	表面に指おさえる類、何れか工具かと思われぬ痕がある。
4	周壁	卵圆形	群部	13.0	1.8	0.7	1.7	精練、濃粒の白色粒と金部目を若干含む	明黄褐色	やや軟	表面に工具痕らしき穴、ヨコハチの痕有り。
5	周壁	卵圆形	群部	14.0	1.5	0.6	1.4	濃粒の金部目を若干含む、1~2mm次の石炭・長石、角閃石を含む	明黄褐色	普通	表面がツヤがほしい程度、何れか工具を突きさした様に見える。胎土のしわより有り
6	周壁埋土	卵圆形	群部	1.1	0.4	1.5	1.5	薬外層が、1~2mm次の石炭・長石粒を若干含む。	明黄褐色	軟	表面はツヤがほしい程度、何れか指おさえる類、表面はツヤがほしい程度。
7	周壁	卵圆形	群部	-	-	-	-	精練、濃粒の白色粒、金部目を若干含む。	明黄褐色	軟	表面はツヤがほしい程度、何れか指おさえる類、表面はツヤがほしい程度。
8	周壁	卵圆形	群部	1.5	0.6	1.2	1.2	細かく練磨、濃粒の白色粒を若干含む	明褐色	やや軟	表面がツヤがほしい程度、何れか指おさえる類、表面はツヤがほしい程度。
9	周壁	卵圆形	群部	1.3	0.4	1.2	1.2	1~2mm次の石炭・長石粒を多く含む、濃粒の金部目を若干含む	明黄褐色	やや軟	表面がツヤがほしい程度、何れか指おさえる類、表面はツヤがほしい程度。
10	周壁	円筒	群部	1.8	0.7	32.0	1.6	粗くザラついている、1~4mm次の石炭・長石粒が多く、濃粒の金部目、4mm次の赤色粒を若干含む	棕色	普通	白粒の透孔有り、表面はツヤ、表面は指おさえる類の工具痕有り。
11	周壁	円筒	群部	1.5	0.9	27.6	1.3	ザラつき、粉っぽい、1~2mm次の石炭・長石粒を含む、1~3mm次の赤色・黒色粒も若干有り。	棕色	やや軟か	白粒の透孔有り、表面はツヤ、表面は指おさえる類の工具痕有り。
12	群石上	円筒	群部	2.0	0.6	1.5	1.5	1~4mm次の石炭・長石粒を多く含む。	棕色	良好	表面がツヤがほしい程度、何れか指おさえる類、表面はツヤがほしい程度。
13	周壁埋土	円筒	群部	1.8	1.1	1.4	1.4	細かく白色粒と、濃粒の金部目を若干含む。	におい褐色	良好、硬い	表面がツヤがほしい程度、何れか指おさえる類、表面はツヤがほしい程度。
14	周壁	円筒	群部	2.2	0.8	1.3	1.3	1~2mm次の石炭・長石粒を含む。	棕色	軟か	表面はツヤがほしい程度、何れか指おさえる類、表面はツヤがほしい程度。
15	周壁	円筒	群部	1.2	0.6	1.3	1.3	1~3mm次の石炭・長石粒を含む。	灰褐色	やや軟	表面がツヤがほしい程度、何れか指おさえる類、表面はツヤがほしい程度。
16	周壁埋土	円筒	群部	2.0	0.6	1.5	1.5	1~3mm次の石炭を多く含む、濃粒の角閃石を若干含む。	赤褐色、黄・灰褐色	普通	表面がツヤがほしい程度、何れか指おさえる類、表面はツヤがほしい程度。
17	周壁	円筒	群部	2.6	0.5	1.7	1.7	1~3mm次の石炭・長石粒を多く含む。	棕色	やや軟	表面がツヤがほしい程度、何れか指おさえる類、表面はツヤがほしい程度。
18	周壁埋土	円筒	群部	2.1	0.7	1.5	1.5	1~5mm次の石炭・長石粒を若干含む。	明褐色	普通	表面がツヤがほしい程度、何れか指おさえる類、表面はツヤがほしい程度。
19	周壁埋土	円筒	群部	2.0	0.5	1.5	1.5	1~7mm次の長石・石炭粒を含む。	明褐色	良好	表面がツヤがほしい程度、何れか指おさえる類、表面はツヤがほしい程度。
20	周壁	円筒	群部	1.7	0.5	1.3	1.3	1~3mm次の石炭・長石粒を含む。	棕色	普通	表面がツヤがほしい程度、何れか指おさえる類、表面はツヤがほしい程度。
21	周壁埋土	円筒	群部	2.0	0.8	1.4	1.4	1~2mm次の石炭・長石粒を含む。	棕色	普通	表面がツヤがほしい程度、何れか指おさえる類、表面はツヤがほしい程度。

22	周壁質土	円筒	細部	2.5	0.9	1.5	細粒の赤雲母、1～2mm大の長石・石英粒子、1mm大の赤雲母、1～2mm大の角閃石を含む。	茶褐色・浅黄褐色、灰黄・灰色	普通	下方の円筒内へ透孔有り。表面はマメツサするも指跡が乏しく、用材の透孔有り。裏面はマメツサするも指跡が乏しく、工具痕有り。
23	周壁	円筒	細部	-	-	1.3	1～2mm大の石英・長石粒、若干の細粒の赤雲母を含む。	褐色	軟	
24	周壁質土	円筒	細部	2.4	0.7	1.4	1～2mm大の石英・長石粒、3mm大の赤雲母、細粒の赤雲母を若干含む。	褐色	良好	円筒状の透孔有り。裏面はマメツサ。
25	周壁	円筒	細部	2.1	0.6	1.3	1～3mm大の石英・長石粒を含む。	褐色	良好	透孔らしきものがある。裏面は高いタコハチナーナチ
26	周壁質土	円筒	細部	1.7	0.9	1.3	細粒の石英・長石粒を含む。	褐色	普通	指跡の透孔有り。裏面に強い凹状工具によるヨココ方方向の凹跡もある。
27	周壁質土	円筒	細部	1.9	1.2	1.1	細粒の石英・長石粒、赤雲母を若干含む。	明褐色	良好	表面にもマメツサしている。裏面に強い凹状工具によるヨココ方方向の凹跡もある。
28	周壁質土	円筒	細部	1.3	0.7	0.9	粗粒、細粒の白色粒、赤雲母、黒色を若干含む。	黄褐色	あまい、軟	うっすらとしたヨココ方方向の凹跡。
29	周壁	円筒	細部	2.6	0.6	1.2	細粒、1～2mm大の石まで、石英・長石粒が若干入る。赤雲母も若干含む。	褐色	普通	表面にもマメツサ。表面に明確ではないがヨココ方方向らしき凹跡有り。
30	周壁質土	円筒	細部	2.2	0.7	1.4	ガラスく。黒粒～7mm大の石英・長石粒を含む。	褐色	良好、かたい	表面はマメツサしているが、斜め方向に若干タテしたようになっている。
31	周壁質土	円筒	細部	1.9	0.7	1.4	細粒の白色粒を若干含む。	褐色	良好	表面はマメツサ。裏面はマメツサ。
32	基石上	円筒	細部	2.3	0.5	1.5	1～2mm大の石英・長石粒を若干含む。	褐色	普通	表面はマメツサしているが、斜め方向に若干タテしたようになっている。
33	周壁	円筒	細部	2.0	0.6	1.4	1～2mm大の石英・長石粒と、細粒の赤雲母、1～4mm大の赤雲母を含む。	褐色	軟	表面はマメツサ。裏面は指跡が乏しい。
34	周壁	円筒	細部	1.9	0.6	1.5	1～2mm大の石英・長石粒、細粒の赤雲母を含む。	褐色	普通	表面はマメツサ。裏面は指跡が乏しい。
35	周壁	円筒	細部	2.0	0.6	1.5	細粒の石英・長石粒、赤雲母を多く含む。1～2mm大の赤雲母も若干含む。	褐色	良好	表面はマメツサ。裏面はマメツサ。指跡が乏しい。
36	周壁	円筒	細部	1.9	0.5	1.4	ガラスく。細粒の石英・長石粒、赤雲母を含む。4～8mm大の白色粒も若干含む。	褐色	普通、もしくはやや軟	表面はマメツサ。裏面は細かなヨココ方又は縦ヨコ方方向の凹跡が乏しい。
37	周壁質土	円筒	細部	2.3	0.6	1.4	1～2mm大の石英・長石粒を含む。	明褐色	良好	裏面に細かなヨココ方タテ又は細かなハチ方向の指跡が乏しい。
38	周壁	円筒	細部	1.3	0.6	1.1	粗粒、細粒の白色粒を含む。	黄褐色	やや軟	表面はマメツサ。
39	基石上	円筒	基礎部	-	-	-	細粒の石英・長石粒を含む。	褐色	良好	底部に樹状の圧痕、ワラホの痕状の圧痕らしきもの有り。
40	表土	円筒	基礎部	-	-	-	1～2mm大の石英・長石粒を含む。粗粒。	黄褐色	良好	表面は板タテ。裏面は指跡が乏しい。
41	周壁質土	円筒	基礎部	-	-	-	粗粒だが、細粒～7mm大の石英・長石粒を含む。	黄褐色	良好	表面はマメツサ。裏面に指跡が乏しい。
1-6トロンチ										
42	周壁質土	円筒	口縁部	-	-	1.3	細粒の赤雲母、黒雲母(少)1～3mm大の石英・長石粒も若干含む。	明褐色	良好	表面は口縁部が凹状工具によるヨココ方タテ。その間はタテ方向の凹跡が乏しい。裏面は指跡が乏しい。
43	周壁	円筒	口縁部	-	-	1.3	細粒の白色粒を若干含む。	褐色	良好	表面は指跡が乏しい。裏面に強い凹状工具によるヨココ方方向の凹跡が乏しい。
44	周壁質土	円筒	口縁部	-	-	1.2	細粒の白色粒、赤雲母を含む。	褐色	良好	表面はマメツサ。裏面はマメツサ。

区分番号	出土位置	種別	部位	長さ(φ)	直径(φ)	高さ(φ)	重量(重)	用途(重)	製造年代(重)	土質	色調	機械	備考
45	周壁	朝顔形	口縁部	2.7	1.0	1.3	金銅母、黒雲母、角閃石の微粒子若干含む。白色の薄皮2～3mmの粒子多し。2～3mmの茶色粒子少し混入する。	1～3mmの石莖・長石莖、金銅母を含む。赤色粒も若干混じる。	1.5	1.5	明褐色	普通	表面は軟状工具で削。ヨコ方向にチチナすっている痕有り。表面粗しのりより。 裏面はマメツ。
46	周壁	朝顔形	口縁部	-	-	-	1～3mmの石莖・長石莖、金銅母を含む。赤色粒も若干混じる。	1.5	1.5	明褐色	良好	表面は指おさえ→チチナハヤ→口縁付板は軟コナナフ。 裏面は軟コナナフ。	
47	周壁環土	朝顔形	口縁部	-	-	-	細かい。白色粒子を若干含む。	1.4	1.4	明褐色	良好	表面は指おさえ→チチナハヤ→口縁付板は軟コナナフ。 裏面は軟コナナフ。	
48	ケレン部	朝顔形	口縁部	-	-	-	粘土に細かいが、微粒の金銅母を若干。1～2mmの長石・石莖莖を含む。1～3mmの赤色粒を含む。	1.6	1.6	褐色	普通	表面は指おさえ→チチナハヤ→口縁付板は軟コナナフ。 裏面は軟コナナフ。	
49	周壁	朝顔形	口縁部	1.9	0.9	1.6	微粒の金銅母、1～2mmの石莖・長石莖を含む。	1.6	1.6	明褐色	良好	表面は指おさえ→チチナハヤ→口縁付板は軟コナナフ。 裏面は軟コナナフ。	
50	周壁環土	朝顔形	口縁部	-	1.5	-	金銅母、黒雲母の微粒子若干。1～3mmの石莖・長石莖を若干含む。	1.6	1.6	褐色	良好	表面は指おさえ→チチナハヤ→口縁付板は軟コナナフ。 裏面は軟コナナフ。	
51	周壁環土	朝顔形	口縁部	12.0	1.8	0.6	微粒の白色粒、金銅母を含む。	1.5	1.5	褐色	良好	表面は指おさえ→チチナハヤ→口縁付板は軟コナナフ。 裏面は軟コナナフ。	
52	周壁環土	朝顔形	口縁部	12.0	2.2	0.6	微粒の白色粒、金銅母を含む。	1.5	1.5	褐色	良好	表面は指おさえ→チチナハヤ→口縁付板は軟コナナフ。 裏面は軟コナナフ。	
53	周壁環土	朝顔形	口縁部	1.8	0.9	1.4	微粒の金銅母、黒雲母を若干有り。1～2mmの石莖・長石莖を若干含む。	1.4	1.4	明褐色	普通	53と同一類似か？表面は軟状工具でチチナ削るの後ヨコチチナす。	
54	周壁環土	朝顔形	口縁部	1.8	0.7	1.2	白色微粒子(中)含む。金銅母の微粒子と1～2mmの赤色粒若干含む。	1.2	1.2	明褐色	普通	53と同一類似か？表面は軟状工具でチチナ削るの後ヨコチチナす。	
55	貫石	朝顔形	口縁部	2.0	0.5	-	ザラザラして粗い。1～3mmの石莖・長石莖が多く、微粒の金銅母、黒色粒、角閃石を若干含む。	1.8	1.8	明褐色	良好	表面は指おさえ→チチナハヤ有り。 透孔有り。表面はツツメツするも細かいチチナハヤ有り。 裏面はマメツのため顕微鏡不明	
56	周壁環土	円筒	口縁部	2.2	1.0	1.8	1～3mmの石莖・長石莖を若干含む。金銅母も若干有り。	1.7	1.7	褐色	良好	透孔有り。表面は指おさえ→チチナハヤ有り。 透孔有り。表面はツツメツするも細かいチチナハヤ有り。 裏面はマメツのため顕微鏡不明	
57	周壁環土	円筒	口縁部	2.4	0.6	1.7	1～3mmの石莖・長石莖を若干含む。微粒の金銅母、角閃石を若干含む。	1.7	1.7	明褐色	普通	透孔有り。表面は指おさえ→チチナハヤ有り。 透孔有り。表面はツツメツするも細かいチチナハヤ有り。 裏面はマメツのため顕微鏡不明	
58	周壁環土	円筒	尖突付近	1.9	0.6	1.4	1～3mmの石莖・長石莖を若干含む。微粒の金銅母、角閃石を若干含む。1～3mmの茶色粒子もあり	1.4	1.4	褐色	普通	透孔有り。表面は指おさえ→チチナハヤ有り。 透孔有り。表面はツツメツするも細かいチチナハヤ有り。 裏面はマメツのため顕微鏡不明	
59	周壁環土	円筒	口縁部	1.5	0.7	24.4	粗い。1～5mmの石莖・長石莖、微粒の金銅母を若干含む。2～3mmの茶色粒子も混入する。	1.6	1.6	褐色	普通	透孔有り。表面は指おさえ→チチナハヤ有り。 透孔有り。表面はツツメツするも細かいチチナハヤ有り。 裏面はマメツのため顕微鏡不明	
60	周壁環土	円筒	口縁部	1.5	0.7	27.6	1～3mmの長石・石莖粒子多し。微粒の金銅母を含む。少なめ。3mmの赤色粒も混入する。	1.8	1.8	褐色	良好	透孔有り。表面は指おさえ→チチナハヤ有り。 透孔有り。表面はツツメツするも細かいチチナハヤ有り。 裏面はマメツのため顕微鏡不明	
61	周壁環土	円筒	口縁部	1.5	0.7	26.7	1～2mmの長石・石莖粒を多く含む。微粒の金銅母若干有り。	1.5	1.5	明褐色	良好	透孔有り。表面は指おさえ→チチナハヤ有り。 透孔有り。表面はツツメツするも細かいチチナハヤ有り。 裏面はマメツのため顕微鏡不明	
62	周壁環土	円筒	口縁部	1.4	0.8	23.6	粗い。1～5mmの石莖・長石莖を多く含む。微粒の金銅母、角閃石を若干含む。1～3mmの茶色粒子もあり	1.3	1.3	褐色	あまい	透孔有り。表面は指おさえ→チチナハヤ有り。 透孔有り。表面はツツメツするも細かいチチナハヤ有り。 裏面はマメツのため顕微鏡不明	
63	周壁環土	円筒	口縁部	1.7	0.7	20.7	1～4mmの石莖・長石莖を多く含む。1～2mmの茶色粒、微粒の金銅母若干有り。	1.7	1.7	明褐色	良好	透孔有り。表面は指おさえ→チチナハヤ有り。 透孔有り。表面はツツメツするも細かいチチナハヤ有り。 裏面はマメツのため顕微鏡不明	
64	周壁	円筒	口縁部	1.8	0.8	24.6	1～2mmの長石・長石粒多し。	1.8	1.8	明褐色	良好	透孔有り。表面は指おさえ→チチナハヤ有り。 透孔有り。表面はツツメツするも細かいチチナハヤ有り。 裏面はマメツのため顕微鏡不明	
65	周壁	円筒	口縁部	1.8	0.9	25.6	微粒の金銅母若干含む。1mmの石莖・長石莖を多く含む。	1.2	1.2	明褐色	良好	透孔有り。表面は指おさえ→チチナハヤ有り。 透孔有り。表面はツツメツするも細かいチチナハヤ有り。 裏面はマメツのため顕微鏡不明	
66	ぐれ部	円筒	口縁部	1.9	1.0	25.6	1～3mmの石莖・長石莖を多く含む。ガヤック。微粒の金銅母若干有り。	1.7	1.7	褐色	良好	透孔有り。表面は指おさえ→チチナハヤ有り。 透孔有り。表面はツツメツするも細かいチチナハヤ有り。 裏面はマメツのため顕微鏡不明	

67	周壁	円筒	胴部	1.5	0.9	24.8	0.9	1～8mm大の石炭・長石粒を含む。塵粒の大部分除去。塵粒の白色粒を多く含む。金属屑の塵粒子若干有り。1～2mm大の赤鉄粒子も若干有り。	明褐色	良好	円筒の通気筒有り。表面に粘土がふくむた。縦で押し出したような部分がある。
68	周壁埋土	円筒	胴部	3.0	-	23.8	1.3	1～8mm大の石炭・長石粒を多く含む。金属屑の塵粒子若干有り。1～2mm大の赤鉄粒子も若干有り。	褐色	普通、ややあまい	円筒の通気筒有り。表面にもマメツ。表面に粘土を塗布したような部分がある。
69	周壁埋土	円筒	胴部	1.5	0.6	22.0	1.6	1～6mm大の石炭・長石粒。塵粒の赤鉄を含む。	におい黄褐色	普通	表面はマメツ。表面は指ナデ。
70	周壁埋土	円筒	胴部	1.8	1.0	-	0.8	1～2mm大の石炭・長石粒を多く含む。塵屑、金属屑の塵粒子を若干含む。	明赤褐色	良好	表面はチタノコハチヤココナデ。表面はチタノコハチヤココナデ後状。工具でチタノコナデした部分あり。
71	クレシ座	円筒	胴部	2.0	1.0	-	1.8	1～2mm大の石炭・長石粒を多く含む。塵屑、金属屑の塵粒子を若干含む。	褐色	良好	通気筒有り。表面は指ねるスー機状。工具でチタノコナデした部分あり。
72	黄褐色土質石	円筒	胴部	1.7	0.6	-	1.3	精糖、1～2mm大の石炭・長石粒。塵粒の赤鉄。5mm大の赤鉄粒を多く含む。1～2mm大の白色粒若干有り。	黄褐色	普通	表面はマメツ。表面は指ナデ。工具類、ケズリ線有り。透孔有り。
73	周壁	円筒	胴部	2.0	0.7	-	1.6	金属屑の塵粒。1～5mm大の透明白色粒を多く含む。1～2mm大の白色粒若干有り。	明赤褐色	普通、ややあまい	表面にかすかにチタノコナデの痕跡が残っている。
74	周壁埋土	円筒	胴部	2.0	-	-	1.4	細かいが、1～5mm大の石炭・長石粒を若干含む。	褐色	やや軟	四角形の透孔。上にも有り。表面はマメツ。表面は細かいチタノコナデナデ。
75	周壁埋土	円筒	胴部	-	-	-	1.4	細かいが、1～5mm大の石炭・長石粒を若干含む。	黄褐色	良好	円筒形の通気筒有り。表面に細かいチタノコナデ。
76	黒色粘質土(塊状)	円筒	胴部	1.9	-	-	1.9	1～2mm大の石炭・長石粒を含む。塵粒の赤鉄を多く含む。金属屑も若干有り。	明褐色	良	表面はマメツするもかすかにチタノコナデが残る。表面はチタノコナデ。
77	周壁	円筒	胴部	2.2	0.8	-	1.3	塵粒の白色粒を含む。金属屑も若干有り。	明褐色	普通	表面はマメツする。表面にはチタノコナデの痕跡が残る。表面はチタノコナデ。
78	周壁埋土	円筒	胴部	1.8	-	-	1.7	ザラつく。塵粒の石炭・長石粒(7mm大のもの含まれる)と赤鉄屑を含む。	褐色	やや軟	表面はマメツ。調整工具痕有り。表面はチタノコナデで、ほかの工具痕がある。
79	周壁埋土	円筒	胴部	1.7	-	-	1.3	精糖、粉っ灰。塵粒の白色粒を若干含む。塵粒→7mm大の石炭・長石粒も若干含む。	黄褐色	あまい 粉っ灰	表面は部分別にチタノコナデが残っている。表面はマメツが著しい部分ナデナシ。
80	周壁埋土	円筒	胴部	2.0	0.8	-	1.5	1～2mm大の石炭・長石粒を含む。塵粒の赤鉄も若干含む。	褐色	良好	表面は細かいチタノコナデ。表面はチタノコナデ。
81	周壁	円筒	胴部	2.2	-	-	1.2	塵粒の石炭・長石粒を含む。	褐色	普通	表面はマメツ。表面にはチタノコナデ、斜めのハケ。
82	周壁	円筒	胴部	2.3	0.6	-	1.4	1～3mm大の石炭・長石粒を含む。	褐色	普通	表面はマメツするが、部分別に低いチタノコナデ、チタノコナデ、表面にも同様の細かいハケ
83	周壁埋土	円筒	胴部	1.9	0.6	-	1.3	1～3mm大の石炭・長石粒と金属屑を若干含む。	におい褐色	良	表面はマメツするもかすかにチタノコナデが残る。表面はチタノコナデで著しい。
84	周壁埋土	円筒	胴部	2.1	0.7	-	1.7	塵粒の石炭・長石粒と金属屑を含む。	明褐色	良好、かたい	表面は部分別にチタノコナデ。表面は部分別にチタノコナデと粘土のしめがけされる。
85	周壁	円筒	胴部	1.7	0.6	-	1.1	精糖、1～3mm大の石炭・長石粒。塵粒の赤鉄を含む。他に1～3mm大の赤鉄粒を若干含む。	黄褐色	ややあまい	表面はマメツしているが、チタノコナデ。表面はチタノコナデで著しい。
86	周壁	胴部	胴部	2.0	-	-	1.6	細粒→10mm大の石炭粒子多数。1～2mm大の赤鉄粒子若干有り。金属屑の塵粒も含む。粘土・普通	明赤褐色	ややあまい	型高(縦方向)は5mm。表面は不明瞭なチタノコナデ。表面に細粒痕有り。
87	周壁	円筒	胴部	-	-	-	-	細粒→10mm大の石炭粒子多数。1～2mm大の赤鉄粒子若干有り。金属屑の塵粒も含む。	明赤褐色	ややあまい	表面はマメツするもかすかにチタノコナデが見える。表面は斜線状ナデ。
2 トレンク											
88	周壁	円筒	口縁部	1.6	-	-	1.8	精糖、1～2mm大の白色粒、1～2mm大の赤鉄粒子を含む。	黄褐色	やや軟	表面に工具痕、粗いチタノコナデ、指ねる線有り。表面はマメツ。
89	周壁	円筒	口縁	-	-	-	1.2	精糖、1～4mm大の石炭・長石粒を含む。	褐色	やや軟	表面にもマメツ。

段番号	出土位置	種類	部位	測定		重量	胎土	色澤	構成	備考
				長さ	直径					
90	同層	碗底形	胴部	1.5	0.6	1.6	細かい、黄緑色の白粉を若干含む。	黄褐色	軟	表面はともマメフ。
91	同層	円筒	胴部	2.0	0.4	1.2	細かくザラつく。黄緑色～5mmの石膏・長石を含む。1～2mmの黒色粘土や黄緑色の金雲母を含む。	黒褐色	軟	表面はマメフ。断面に粗いヨコハテ。
92	同層	円筒	胴部	1.6	0.6	1.4	1～5mmの砂粒を含む。石膏・長石、その他の石・黄緑色の金雲母、重晶石も若干含む。	明褐色	良好、かたい	表面に粗いチチナハテ状層(タダ)の下で円形の大きな黒孔有り。
93	同層	円筒	胴部	1.7	0.7	1.3	ザラつく。1～2mmの石膏・長石粒と黄緑色の金雲母、黒重晶石を含む。	明褐色	普通	表面はともマメフするが、表面には軟状工具の痕跡が若干有り。
94	同層	円筒	胴部	2.0	-	1.4	-	-	-	-
95	同層	円筒	胴部	2.3	0.8	1.3	1～6mmの石膏・長石粒、黄緑色の金雲母、重晶石を若干含む。	明褐色	普通	表面はマメフ。断面は黒コゴハテのようだが、かすかではありしない。
96	同層埋土	円筒	胴部	2.1	-	1.3	1～2mmの石膏・長石粒を多く含む。	明褐色	普通	表面にうすいヨコハテ。断面はマメフ。
97	同層埋土	円筒	胴部	1.7	0.8	1.3	1～2mmの石膏・長石粒を含む。黄緑色の金雲母若干有り。	明褐色	普通	表面に粗いヨコハテ。断面はマメフ。
98	同層埋土	円筒	胴部	1.6	0.7	1.3	ザラつく。1～4mmの石膏・長石粒を多く含む。黄緑色の金雲母も若干見られる。	明褐色	あまり	表面はともマメフ。
へう記号形坐席輪										
99	同層	坐輪	胴部	1.8	1.0	28.2	ザラつく。1～6mmの石膏・長石粒多い。黄緑色の金雲母若干含む。	褐色	良好	同心円のへう記号あり。透気有り。断面チチナハテ、黄緑色の金雲母を多く含む。
100	同層	坐輪	胴部	1.8	-	1.5	ザラつく。1～5mmの石膏・長石粒を多く含む。黄緑色の金雲母、黒粉石も若干含む。	褐色	ややあまい	表面にへう先による環状有り。かなり深い凹み。
101	同層	坐輪	胴部	-	-	1.2	細かい白色、黒色黄緑子を含む。	明褐色	普通	黄緑チチナハテ。へうによる粗い円形の文様。断面は粗おろえ～チチナハテ。
102	同層埋土	坐輪	胴部	-	-	1.5	1～3mmの石膏・長石粒を含む。	明赤褐色	良好	表面は粗いチチナハテで環状有り。断面はマメフしているが粗おろえと黒チチナハテ。
103	同層埋土	坐輪	胴部	-	-	1.4	1～2mmの白色粒を多く含む。	明赤褐色	普通	表面はマメフ。断面もマメフしているが粗おろえがあまりない文様あり。
104	同層埋土	坐輪	胴部	-	-	1.3	細粒。黄緑色の白色粒、赤面得を若干含む。	明褐色	普通	黄緑色ともマメフ。表面に粗いへう先で環状を置く。
105	表土	坐形坐輪?	座輪部分?	-	-	-	黄緑色の金雲母若干有り。黄緑色～5mmの白色粒、黄緑色の黒色粒を含む。赤粉石も少し見える。	褐色	普通	断面に赤いへう。うす～中等と粗おろえがあるが、赤粉石の多いものはわからない。
106	同層	坐輪(彫刻か?)	坐輪	-	-	-	ザラつく。1～4mmの石膏・長石粒、黄緑色の金雲母を多く含む。	褐色	ややあまい	表面はともマメフ。

## IV. まとめ

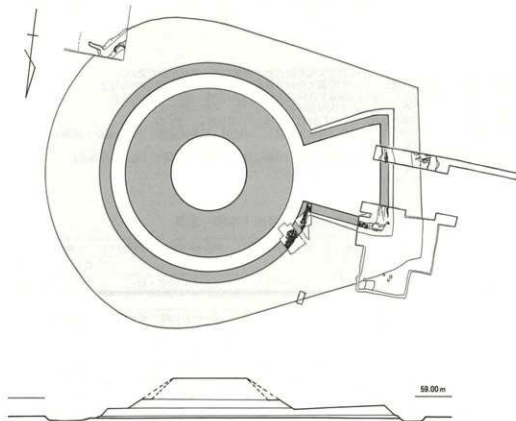
### (1) 墳丘形態の復元

調査の結果から銭瓶塚古墳の墳丘形態、規模について復元を試みたい。

後円部の直径は、1-aトレンチの基礎石が描く円弧のラインから、後円部が真円であると想定して直径を求めている。また、後円部の段築に関しては墳丘測量図から2段目テラスと捉えうる平坦面が認められないことから2段築成と考えられるが、墳丘表面に露呈している葺石の並びから、現段階では3段築成の可能性も想定しておきたい。後円部の形態としては、1段目テラス部分がかなり幅広い形態となっている。前方部は調査の結果1段築成部分までしか確認できなかった。今回の調査で、前方部と周壕のラインが確認されたため、主軸に直交するラインが復元できることから主軸の方向線が設定できる。この方向線が後円部で復元した円の中心を通るラインで墳丘主軸の想定を行った。この主軸を基準にクビレ部、前方部、周壕のラインを反転させて全体の形態を復元した(第19図)。

古墳の規模は、周壕を含めると復元全長62.1m、墳丘長48.3m、後円部径36m、前方部長12.3m、クビレ幅12.9m、推定高(後円基底部からの高さ)5.3mを測る。前方部の推定高は、現況で1.9mだが、削平を考慮して約2.0~2.5mと想定した。主軸はN80°W方向に向いている。

また、葺石の配列については、後円部の残存状態が良好な範囲で積み上げの単位が認められなかった。これまで葺石が確認された、近隣の古墳(丸隈山古墳、鋤崎古墳ほか今宿、飯氏地区の前方後円墳)でも、区画石等の配置は見られないことから旧糸島地域の施行方法の傾向と考えられる。



第19図 銭瓶塚古墳墳丘想定図(1/600)

## (2) 古墳の築造時期

今回出土した円筒埴輪と朝顔形埴輪の特徴をまとめる。

1. 円筒埴輪はすべて無黒斑である。
2. 透孔は円形透孔が一般的である。透孔最下段は2段目である。
3. 二次調整のヨコハケが施されているものは約1割程度で、比較的丁寧に施している。
4. 直径は20cm台で、器壁は1.2~1.8cm内外である。
5. 突帯はやや細めの高さのあるしっかりした断面台形である。突帯間の間隔は7cm台が多い。近隣の前方後円墳等から出土した埴輪の特徴を以下の表にまとめてみた。

銭瓶塚古墳の造営時期は、無黒斑であることから釜塚古墳より後出し、須恵器の出土が現在のところみられず、円筒埴輪の小型化もワレ塚に比べると進んでいないことから、ワレ塚古墳に比べると古い位置におさえられる。よって、5世紀中葉頃の築造と捉えたい。今回の調査で、曾根丘陵上の古墳群は、狐塚古墳、銭瓶塚古墳、ワレ塚古墳の順に造営されたことが再確認できた。

糸島地域の円筒埴輪については、これまで二次調整のヨコハケが確認されない例が多く時期指標が少なかったが、今回、近隣の古墳出土円筒埴輪の観察から円筒埴輪の小型化に伴い突帯間の幅が狭くなる傾向がみられた他、従来指摘されている指標ではあるが、時期が下るにつれ突帯の高さは低く幅広いへと変化するなどの傾向が数値的にも認められた。これらの埴輪の観察からみると、従来銭瓶塚古墳に後出すると考えられていた兜塚古墳については、口縁の形態、器面調整等からも同時期ないしはやや古い段階に促えうる。総合的な検討が必要ではあるが、埴輪からみた所見としておさえておきたい。

円筒埴輪の編年において今回検討をおこなった突帯の高さについては、古墳ごとに異なるとして編年指標にはとり入れられない傾向もあるため、今後、資料の増加を持って糸島地域の埴輪編年を検討していきたい。

### (参考文献)

- ① 野田純子 2000 『神在横島古墳』 前原市文化財調査報告書第71集 前原市教育委員会
- ② 杉山富雄編 2002 『鶴崎古墳』 福岡市埋蔵文化財調査報告書第730集 福岡市教育委員会
- ③ 杉山富雄 1996 『兜塚古墳』 福岡市埋蔵文化財調査報告書第474集 福岡市教育委員会
- ④ 岡部裕俊 2003 『釜塚古墳』 前原市文化財調査報告書第81集 前原市教育委員会
- ⑤ 高橋 徹 1986 「2. 埴輪の種類と変遷」『古墳文化の研究 埴輪』 雄山閣
- ⑥ 竹中克繁 2003 「九州における埴輪生産の需要と展開」『埴輪—円筒埴輪製作技法の観察・認識・分析—』第52回 埋蔵文化財研究集會
- ⑦ 岸本 圭 2000 「九州における宮窯焼成導入以降の埴輪の展開」『九州の埴輪その変遷と地域性』第3回九州前方後円墳研究会
- ⑧ 第27回九州古墳時代研究会 2001 『糸島の古墳』

糸島地方の円筒埴輪出土古墳一覧表

古墳名	黒斑	最下段透孔	透孔形状	突帯間の平均幅	突帯の高さと形状(平均)	備 考
三雲山	○	—	—	—	—	前方後円墳、3期
鶴崎	○	○	半円、三角	12.4~13.3	1.2~1.4 (台形・M字)	前方後円墳、4期
井田原岡	○	○	半円?三角	—	1.0~1.4 (台形)	前方後円墳、4期
丸原山	○	○	半円、三角	13.4	1.4~1.6 (台形・M字)	前方後円墳、5期
神在横島	○	×	円	11.4	0.7~1.0 (台形・M字)	円墳、6期
釜塚	○	×	円	—	0.8~1.0 (台形)	円墳、6期
兜塚	×	○	円	9.4~10.0	0.7~0.9 (台形)	前方後円墳、6期
銭瓶塚	×	×	円、方形?	7.2~9.5	0.5~0.9 (台形)	前方後円墳、6期
ワレ塚	×	×	円、楕円	6.3~6.7	0.6~0.9 (台形)	前方後円墳、7~8期
今宮大塚	×	×	円	—	—	前方後円墳、9期

※時期は前方後円墳集年の時期区分を用いている。

## 图 版





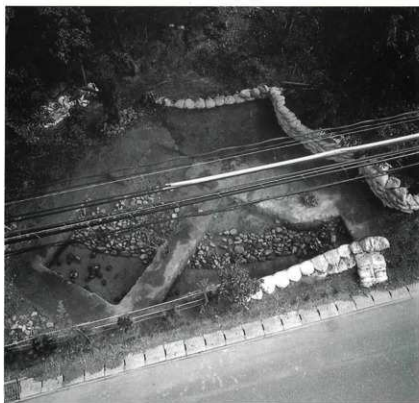
1. 銭瓶塚古墳俯瞰（西から）



2. 銭瓶塚古墳全体（真上から）



1. 1・2トレンチ (西から)



2. 1トレンチ (真上から)



1. クビレ部（墳丘側から）



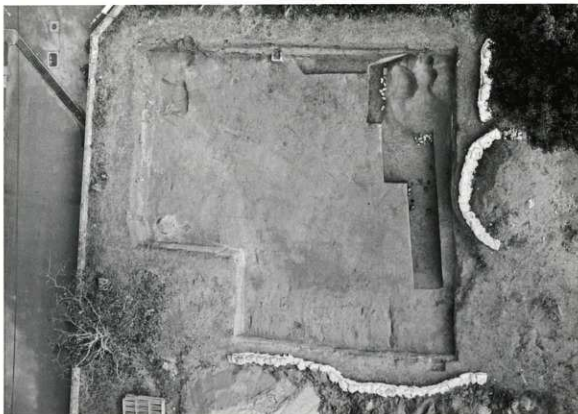
2. クビレ部葺石（北側周壕内から）



1. 1-a トレンチ土層断面 (南壁)



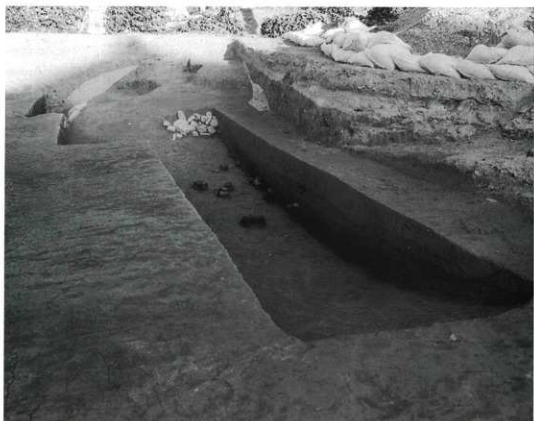
2. 1-b トレンチ土層断面 (西壁)



1. 2トレンチ全体（西から）



2. 2トレンチ土層断面（南壁）



1. 前方部葺石



2. 前方部から後円部（西から）



1. 家形埴輪



側面(1)



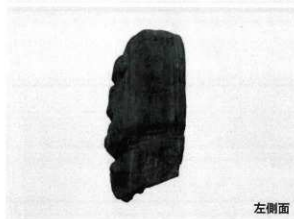
側面(2)



正面



屋根部分

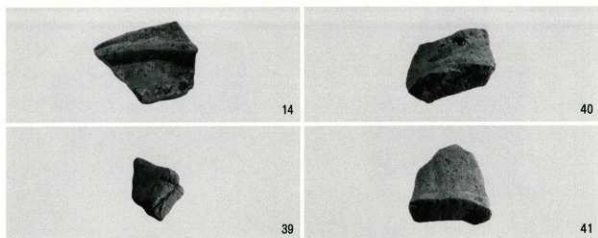


1. 岩偶

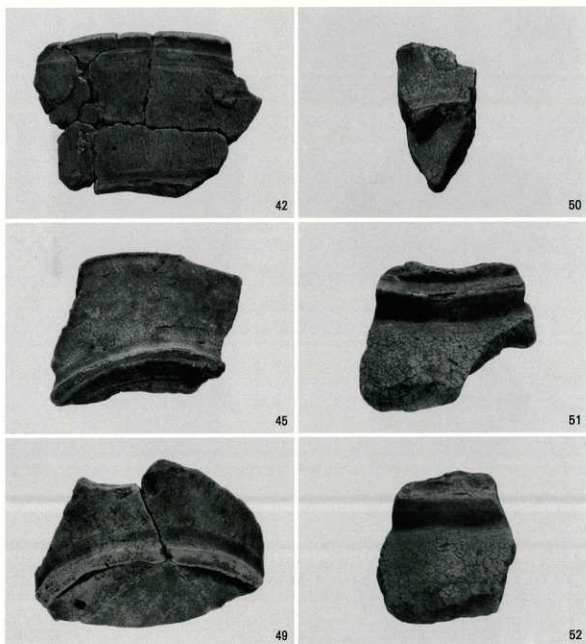


2. 1-a トレンチ出土円筒埴輪①





1. 1-a トレンチ出土円筒埴輪②



2. 1-b トレンチ出土円筒埴輪①



59



66



61



67



63



86



64

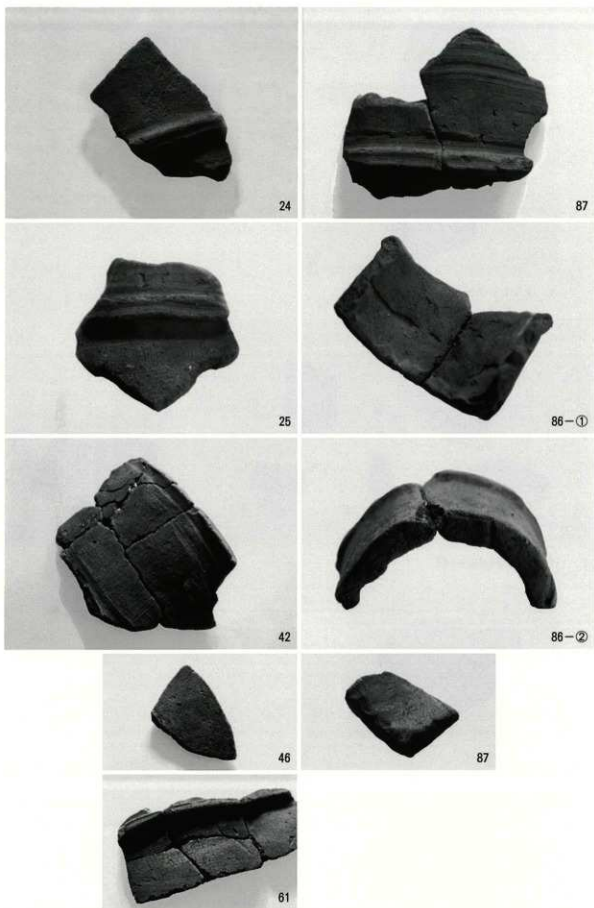


87



65

1. 1-b トレンチ出土円筒埴輪②



1. 円筒埴輪器面調整詳細



88



91



92

1. 2トレンチ出土遺物



100



101



102



103



104

2. ヘラ記号付埴輪破片一括



99

3. ヘラ記号付円筒埴輪



105

4. 形象埴輪片①



106

5. 形象埴輪片②

## 報 告 書 抄 録

ふりがな	くにしていせき そねいせきぐん ぜにかめづかこふん							
書 名	国指定史跡 曾根遺跡群 銭瓶塚古墳							
副 書 名	福岡県前原市大字曾根所在前方後円墳の発掘調査報告書							
巻 次								
シリーズ名	前原市文化財調査報告書							
シリーズ番号	第87集							
編 著 者 名	牟田 華代子							
編 集 機 関	前原市教育委員会							
所 在 地	〒819-1117 福岡県前原市前原西一丁目8番14号							
発行年月日	西暦2005年3月31日							
保管場所	(写真) [図版] [遺物]			伊都国歴史博物館				
保管場所所在地	福岡県前原市大字井原916番地							
所収遺跡名	所在地	コ ー ド		北 緯	東 経	調査期間	調査面積	調査原因
		市 町 村	遺跡番号					
銭瓶塚古墳	福岡県前原市大字曾根	40222		33° 31' 57"	130° 14' 02"	2003.10 } 2003.12	140m <sup>2</sup>	重要遺構確認
所収遺跡名	種 別	主な時代	主 な 遺 構		主 な 遺 物		特 記 事 項	
銭瓶塚古墳	墳 墓	古墳時代中期	前方後円墳		円筒埴輪、朝顔形埴輪、 形象埴輪、岩偶			

国指定史跡 曾根遺跡群

## 錢瓶塚古墳

福岡県前原市大字曾根所在前方後円墳の発掘調査報告書  
前原市文化財調査報告書 第87集

2005年3月31日

発行 前原市教育委員会  
福岡県前原市前原西一丁目8番14号  
TEL 092-323-1111

印刷 ㈲津村愛文堂  
福岡市早良区室見2丁目16-8  
TEL 092-821-0173 ㊧ 092-831-3329

