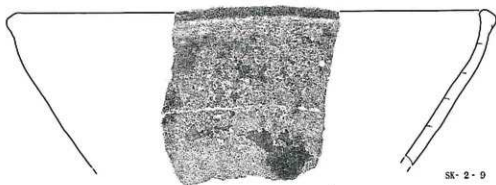
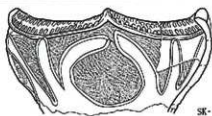


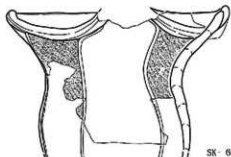
SK-2-8



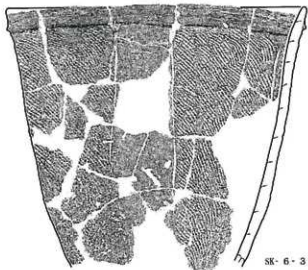
SK-2-9



SK-6-1



SK-6-2



SK-6-3



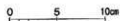
SK-6-4



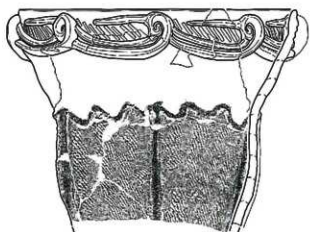
SK-6-5



SK-6-6



第38圖 出土遺物実測圖(9)



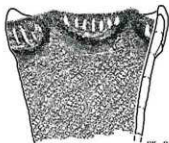
SK-19-1



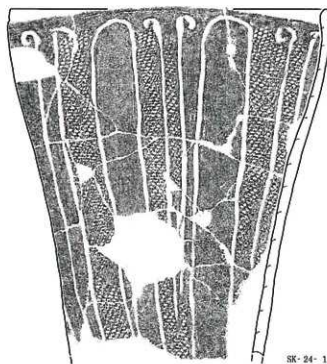
SK-19-2



SK-23-1



SK-21-1



SK-24-1



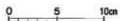
SK-33-1



SK-47-2



SK-47-1



第39圖 出土遺物実測圖(10)

| 遺物名(番号) | 器種 | 法量 (cm) | ①胎色 ②色調 (内/外) ③胎土 ④残存 | 成・製法技術的特徴 | 備考 |
|---------|------------------|------------------------------------|---|---|----|
| SI-1 | 1 土師器 杯 | 口径: 12.2 底径: - 胎高: 6.1 | ①良好 ②胎/胎 ③石灰、白色粒、黒色粒、暗褐色粒 ④4/8 | 外面: 口縁部ヨコナデ、体部上半ナデ、体部下半一部ヘラケズリ。 内面: 口縁部ヨコナデ、体部〜底部ナデ後縁射状ミガキ。 | |
| | 2 土師器 片断 | 口径: (12.0) 底径: - 胎高: 4.8 | ①良好 ②胎/胎 ③石灰、白色粒、黒色粒、赤褐色粒 ④口縁部2/3欠損 | 外面: 口縁部〜体部上縁ヨコナデ、体部中位〜底部ヘラナゲ後、一部ヘラケズリ。 内面: 口縁部〜体部上半ヨコナデ、体部下半〜底部ヘラナゲ。 | |
| | 3 土師器 碗 | 口径: (10.9) 底径: - 胎高: 8.6 | ①良好 ②胎/胎 ③石灰、白色粒 ④口縁部〜体部上半2/3欠損 | 外面: 口縁部ヨコナデ、体部上半ナデ、体部下半一部ヘラケズリ。 内面: 口縁部ヨコナデ、体部〜底部ヘラナゲ。 | |
| | 4 土師器 碗 | 口径: (12.0) 底径: - 胎高: 14.9 | ①良好 ②胎/胎 ③石灰、白色粒、黒色粒、褐色粒 ④口縁部1/4・体部一部欠損 | 外面: 口縁部ヨコナデ、体部上半ヘラナゲ後、斜位ミガキ。体部下半〜底部ヘラケズリ。内面: 口縁部後縁射状ミガキ、体部〜底部ヘラナゲ後、体部上半ヨコナデ。 | |
| | 5 土師器 高杯 | 口径: 13.1 底径: 10.6 胎高: 12.2 | ①良好 ②胎/胎 ③石灰、白色粒、黒色粒 ④胎部一部欠損 | 外面: 口縁部ヨコナデ、体部ヘラナゲ後、一部ヘラケズリ。胴部ヘラナゲ後縁射状ミガキ、胎部ヨコナデ。 内面: 口縁部ヨコナデ、体部ヘラナゲ後縁射状ミガキ、胎部ヘラナゲ、上位に紋目。胎部ヨコナデ。 | |
| | 6 土師器 高杯 | 口径: 18.0 底径: - 胎高: 13.9 | ①良好 ②胎/胎 ③石灰、白色粒、赤褐色粒 ④口縁部〜胎部1/3・胎部欠損 | 外面: 口縁部ヨコナデ後斜位ミガキ、杯部ヘラナゲ。胴部ヘラナゲ後縁射状ミガキ。 内面: 口縁部ヨコナデ後斜位ミガキ、杯部ヘラナゲ後ミガキ、胎部後縁射状ミガキ、胎部ヘラケズリ。 | |
| | 7 土師器 高杯 | 口径: 19.1 底径: 13.8 胎高: 18.3 | ①良好 ②胎/胎 ③石灰、白色粒、赤褐色粒 ④胎部1/3欠損 | 外面: 口縁部ヨコナデ、杯部ヘラナゲ。胴部ヘラナゲ後縁射状ミガキ。 内面: 口縁部ヨコナデ後斜位ミガキ、杯部ヘラナゲ後ミガキ、胎部後縁射状ミガキ。 | |
| | 8 土師器 高杯 | 口径: 16.9 底径: - 胎高: 18.2D | ①良好 ②胎/胎 ③石灰、白色粒、黒色粒、赤褐色粒 ④胎部のみ | 外面: 口縁部ヨコナデ、杯部ヘラナゲ。 内面: 口縁部ヨコナデ後斜位ミガキ、杯部ヘラナゲ。 | |
| | 9 土師器 高杯 | 口径: - 底径: - 胎高: 14.5 | ①良好 ②胎/胎 ③石灰、白色粒、赤褐色粒 ④胎部のみ、胎部1/3欠損 | 外面: 胴部ヘラナゲ後斜位ミガキ、胎部ヨコナデ後縁射状ミガキ。 内面: 胎部ヨコナデ。 | |
| | 10 土師器 高杯 | 口径: - 底径: 17.0 胎高: 18.2D | ①良好 ②胎/胎 ③石灰、白色粒、黒色粒、赤褐色粒 ④胎部のみ、胎部1/3欠損 | 外面: 胎部ヘラナゲ、胎部ヨコナデ後、上位段射状ミガキ。 内面: 胎部ナデ、胎部ヨコナデ。 | |
| | 11 土師器 碗 | 口径: 27.2 底径: 7.6 胎高: 25.6 | ①良好 ②胎/胎 ③石灰、白色粒、赤褐色粒 ④口縁部1/2欠損 | 外面: 口縁部ヨコナデ、胎部ヘラナゲ。 内面: 口縁部ヨコナデ、胎部ヘラナゲ、下縁部ヘラケズリ。 | |
| | 12 土師器 碗 | 口径: 14.6 底径: 5.6 胎高: 23.1 | ①良好 ②胎/胎 ③石灰、白色粒、黒色粒、赤褐色粒 ④胎部1/2欠損 | 外面: 口縁部ヨコナデ、胎部ヘラナゲ、底部ナデ。 内面: 口縁部ヨコナデ、胎部〜底部ヘラナゲ。 | |
| | 13 土師器 碗 | 口径: 14.9 底径: 5.4 胎高: 24.5 | ①良好 ②胎/胎 ③石灰、白色粒、赤褐色粒 ④一部欠損 | 外面: 口縁部ヨコナデ、胎部ヘラナゲ、底部ナデ。 内面: 口縁部ヨコナデ、胎部〜底部ヘラナゲ。 | |
| | 14 土師器 碗 | 口径: 16.4 底径: 4.4 胎高: 20.0 | ①良好 ②胎/胎 ③石灰、白色粒、褐色粒 ④口縁部1/2欠損 | 外面: 口縁部ヨコナデ後、本口状工具による段状ナデ、胎部ヘラナゲ、胎部ヘラケズリ。 内面: 口縁部ヨコナデ、胎部〜底部ヘラナゲ。 | |
| | 15 土師器 碗 | 口径: 21.3 底径: - 胎高: 19.1 | ①良好 ②胎/胎 ③石灰、白色粒、褐色粒 ④口縁部〜胎部上位 | 外面: 口縁部ヨコナデ、胎部上位ヘラケズリ。 内面: 口縁部ヨコナデ、胎部上位ヘラナゲ。 | |
| | 16 土師器 平鉢 | 口径: (5.9) 底径: (2.9) 胎高: 3.3 | ①良好 ②胎/胎 ③白色粒 ④1/4 | 外面: 口縁部〜底部ヘラナゲ。 内面: 口縁部〜底部ヘラナゲ。 | |
| | 17 石製伝書 板 | 長さ: 4.2 最大幅: 1.45 厚さ: 0.2 重さ: 2.2g | 石材: 滑石、 残存: 一部欠損 | | |
| SI-2 | 1 弥生土師 器 杯 | 口径: (13.0) 底径: - 胎高: (6.5) | ①良好 ②赤褐色/赤褐色 ③石灰、黒色胎物、赤色胎 ④胎部1/4 | 外面: 口縁部後縁射状ミガキ、胎部斜位ミガキ、赤形。 内面: 口縁部〜胎部後縁射状ミガキ、赤形。 | |
| | 2 弥生土師 器 蓋 | 口径: (9.5) 底径: - 胎高: (7.2) | ①良好 ②赤褐色/赤褐色 ③石灰、赤褐色胎物 ④口縁部〜胎部上位1/3 | 外面: 口縁部ヨコナデ、頂部8分割2連まめ溝状文(6mm/9mm)。 胎部ヘラナゲ後ヘラナゲ。 内面: 口縁部ヘラナゲ、胎部ヘラナゲ。 | |
| | 弥生土師 器 蓋 | 口径: - 底径: - 胎高: - | ①良好 ②赤褐色/赤褐色 ③石灰、赤褐色胎物、白色粒、褐色粒 ④胎部1/5 | 外面: 胎部ヘラナゲ後4段状文(8mm/15mm)一横位準前部一凹形射状文。 内面: 胎部ヘラナゲ。 | |
| SI-3 | 1 土師器 高杯 | 口径: 18.1 底径: - 胎高: (6.0) | ①良好 ②胎/胎 ③石灰、赤褐色胎物、チャート ④胎部のみ | 外面: 口縁部ヨコナデ後斜位ミガキ、杯部ヘラナゲ。 内面: 口縁部ヨコナデ後斜位ミガキ、杯部ヘラナゲ。 | |
| | 2 土師器 高杯 | 口径: 17.4 底径: - 胎高: (6.2) | ①良好 ②胎/胎 ③石灰、黒色胎物、チャート ④胎部3/4 | 外面: 口縁部ヨコナデ、杯部ヘラナゲ。 内面: 口縁部ヨコナデ、杯部底部ヘラナゲ。 | |
| | 3 土師器 高杯 | 口径: - 底径: (12.0) 胎高: (7.0) | ①良好 ②胎/胎 ③石灰、赤褐色胎物、チャート、褐色粒 ④胎部1/3 | 外面: 胎部ナゲ後斜位ミガキ、胎部ヨコナデ後斜位ミガキ。 内面: 胎部後縁射状ミガキ、胎部ヨコナデ。 | |
| SI-4 | 1 灰土師 器 杯 | 口径: 10.1 底径: 5.1 胎高: 3.3 | ①胎化境 ②胎/胎 ③石灰、赤褐色胎物、チャート、白色粒 ④胎部1/3 | 外面: 胎部後縁射状ミガキ、胎部ヨコナデ後縁射状ミガキ。 内面: 胎部後縁射状ミガキ、胎部ヨコナデ。 | |
| | 灰土師 器 碗 | 口径: (14.0) 底径: (7.3) 胎高: 6.1 | ①胎化境 ②胎/胎 ③石灰、赤褐色胎物 ④1/3 | 外面: 胎部後縁射状ミガキ、胎部ヨコナデ後縁射状ミガキ。 内面: 胎部後縁射状ミガキ、胎部ヨコナデ後縁射状ミガキ、胎部ヨコナデ。 | |
| SI-5 | 1 灰土師 器 碗 | 口径: (16.0) 底径: - 胎高: (4.0) | ①胎化境 ②胎/胎 ③赤褐色胎物 ④口縁部〜胎部1/3 | 外面: 胎部後縁射状ミガキ。 内面: 胎部後縁射状ミガキ、胎部ヨコナデ。 | |
| | 2 灰土師 器 碗 | 口径: (16.0) 底径: - 胎高: (4.0) | ①胎化境 ②胎/胎 ③赤褐色胎物 ④口縁部〜胎部1/3 | 外面: 胎部後縁射状ミガキ。 内面: 胎部後縁射状ミガキ、胎部ヨコナデ。 | |

第4表 遺物観察表(1)

| 遺構名 | 番号 | 部種 | 法長 (cm) | ①成焼 ②色附 (内/外) ③胎土 ④残存 | 成・変形技法の特徴 | 備考 | |
|------|------|---------------|---|--|---|--|--|
| SI-5 | 3 | 灰輪内器 底 | 口径：— 底径：(7.2) 器高：(3.2) | ①酸化焼成 ②灰白/灰白 ③石黄、黒色胎、黄色胎 ④白色胎、黒色胎 ⑤台部1/8 | 外面：輪轉成形、高台足付後脚折ナズ。 内面：輪轉成形。 | 陸田山行。陸田山1号窯式段階(10世紀後半)。 | |
| | 4 | 石製土器 底 | 長さ：(8.1) | 最大幅：4.0 最大厚：2.7 重さ：81.56g | ノ石材：流紋岩。 残存：上端部欠損。4面使用。 | | |
| SI-6 | 1 | 須恵器 底 | 口径：14.6 底径：— 器高：(4.9) | ①酸化焼成 ②にぶい黄/灰白 ③石黄、黒色胎、黄色胎 ④口縁部~体部1/3欠損。若台残存 | 外面：輪轉成形。底部同形糸切り。高台足付後脚折ナズ。 内面：輪轉成形。 | | |
| | 2 | 須恵器 底 | 口径：— 底径：7.6 器高：(4.6) | ①酸化焼成 ②灰白/灰黄 ③石黄、黒色胎、黄色胎 ④体部~高台部1/4 | 外面：輪轉成形。底部同形糸切り。高台足付後脚折ナズ。 内面：輪轉成形。 | | |
| | 3 | 灰輪内器 底 | 口径：(15.3) 底径：(5.3) 器高：3.8 | ①酸化焼成 ②灰黄/灰黄、黒、灰白 ③黒色胎 ④1/4 | 外面：輪轉成形。底部同形糸切り。高台足付後脚折ナズ。 内面：輪轉成形。 | 灰輪掛け掛け。山田山1号窯式段階(10世紀後半)。 | |
| SI-7 | 1 | 須恵器 底 | 口径：11.9 底径：5.3 器高：3.9 | ①酸化焼成 ②にぶい黄/にぶい黄 ③石黄、角閃石、白色胎 ④1/2 | 外面：輪轉成形。底部同形糸切り未調整。 内面：輪轉成形。 | | |
| | 2 | 須恵器 底 | 口径：11.2 底径：5.4 器高：3.4 | ①酸化焼成 ②にぶい黄/にぶい黄 ③石黄、片岩、チャート ④口縁部 | 外面：輪轉成形。底部同形糸切り未調整。 内面：輪轉成形。 | | |
| | 3 | 須恵器 底 | 口径：16.6 底径：5.0 器高：3.8 | ①酸化焼成 ②灰黄/灰黄 ③石黄、白色胎 ④2/3 | 外面：輪轉成形。底部同形糸切り。高台足付後脚折ナズ。 内面：輪轉成形。 | | |
| | 4 | 須恵器 底 | 口径：12.4 底径：5.9 器高：4.4 | ①酸化焼成 ②にぶい黄/にぶい黄 ③石黄、角閃石、白色胎、黄色胎 ④1/6 | 外面：輪轉成形。底部同形糸切り。高台足付後脚折ナズ。 内面：輪轉成形。 | | |
| | 5 | 須恵器 底 | 口径：18.5 底径：— 器高：(4.9) | ①酸化焼成 ②明赤胎/明赤胎 ③石黄、角閃石、白色胎 ④口縁部~体部1/2 | 外面：輪轉成形。底部同形糸切り。高台足付後脚折ナズ。 内面：輪轉成形。 | | |
| SI-7 | 6 | 灰輪内器 底 | 口径：13.9 底径：6.8 器高：2.9 | ①還元焼 ②灰白/灰白、緑、灰白 ③黒色胎、白色胎 ④口縁部~体部欠損 | 外面：輪轉成形。底部同形糸切り。高台足付後脚折ナズ。 内面：輪轉成形。 | 灰輪掛け掛け。大塚2号窯式段階(10世紀後半)。 | |
| | 7 | 灰輪内器 底 | 口径：— 底径：— 器高：(8.0) | ①還元焼 ②灰白/灰白、緑、オリーブ ③黒色胎、白色胎 ④器高1/4 | 外面：輪轉成形。 内面：輪轉成形。 | | |
| | 8 | 須恵器 底 | 口径：— 底径：(9.4) 器高：(11.6) | ①酸化焼成 ②にぶい黄/にぶい黄 ③石黄、角閃石、小砂、白色胎 ④胴部~底部1/8 | 外面：輪轉成形後、調整ナズ。 内面：輪轉成形。 | | |
| | 9 | 利根 底 | 口径：(9.0) 底径：— 器高：(10.2) | ①還元焼 ②黄/黄 ③石黄、角閃石、小砂、暗紫色胎 ④口縁部~胴部上段1/4 | 外面：輪轉成形。胴部に縦成ナズ。調整ナズ。 内面：輪轉成形。 | 陸田山1号窯式段階(10世紀後半)。 | |
| | 10 | 利根 底 | 口径：(11.4) 底径：— 器高：(14.2) | ①還元焼 ②黄/黄 ③石黄、白色胎 ④口縁部~胴部上段1/3 | 外面：輪轉成形。胴部に縦成ナズ。調整ナズ。 内面：輪轉成形。 | 陸田山1号窯式段階(10世紀後半)。 | |
| | 11 | 粘土板造り 陶器の底 | 長さ：7.9cm 最大幅：6.0cm 最大厚：3.7cm 重さ：191.16g | ノ残存：一部欠損。 | | | |
| | SI-8 | 1 | 須恵器 底 | 口径：— 底径：— 器高：(1.6) | ①還元焼 ②オリーブ灰/オリーブ灰 ③石黄、赤色胎 ④溝のみ | 外面：輪轉成形。狭み配付。狭み径(2.0)cm。 内面：輪轉成形。 | |
| | | 2 | 須恵器 底 | 口径：(13.1) 底径：5.8 器高：4.7 | ①酸化焼 ②灰白/灰白 ③石黄、角閃石 ④口縁部~体部2/3欠損 | 外面：輪轉成形。底部同形糸切り未調整。 内面：輪轉成形。 | |
| | | 3 | 須恵器 底 | 口径：(13.8) 底径：7.0 器高：4.9 | ①酸化焼 ②灰黄/にぶい黄 ③石黄、黄色胎 ④1/2 | 外面：輪轉成形。底部同形糸切り未調整。 内面：輪轉成形。 | |
| | | 4 | 須恵器 底 | 口径：(13.7) 底径：(5.9) 器高：5.2 | ①酸化焼 ②灰/灰 ③石黄、黄色胎、小砂 ④1/2 | 外面：輪轉成形。高台足付後脚折ナズ。 内面：輪轉成形。 | |
| | | 5 | 須恵器 底 | 口径：(15.7) 底径：6.3 器高：5.2 | ①酸化焼 ②灰黄/灰黄 ③石黄、赤色胎、小砂 ④1/2 | 外面：輪轉成形。底部同形糸切り。高台足付後脚折ナズ。 内面：輪轉成形。 | |
| 6 | | 須恵器 底 | 口径：(16.8) 底径：— 器高：(6.6) | ①酸化焼成 ②黄/黄 ③石黄、角閃石、白色胎、赤色胎 ④1/4 | 外面：輪轉成形。高台部調整あり。 内面：輪轉成形。 | | |
| 7 | | 須恵器 底 | 口径：15.6 底径：9.2 器高：8.5 | ①還元焼 ②灰/灰 ③石黄、黄色胎 ④口縁部~体部1/3欠損 | 外面：輪轉成形。底部同形糸切り。高台足付後脚折ナズ。 内面：輪轉成形。 | | |
| 8 | | 須恵器 底 | 口径：(16.9) 底径：— 器高：(3.6) | ①酸化焼 ②灰白/灰 ③黒色胎 ④口縁部~体部上段1/8 | 外面：輪轉成形。 内面：輪轉成形。 | | |
| 9 | | 土師器 底 | 口径：(20.2) 底径：— 器高：(20.8) | ①普通 ②明赤胎/明赤胎 ③石黄、黄色胎 ④口縁部~胴部1/3 | 外面：口縁部ヨコナデ、器底凹窪、胴部ヘラナズ。 内面：口縁部ヨコナデ。胴部ヘラナズ。 | | |
| 10 | | 土師器 底 | 長さ：4.6 最大幅：1.7 最大厚：1.2 重さ：12.58g | ノ色調：にぶい黄。 残存：完形。 | | | |
| 11 | | 須恵器 底 | 長さ：4.3 最大幅：1.75 厚さ：0.5 重さ：6.7g | ノ残存：片割。胴部欠損。 | | 片割。 | |
| 12 | | 須恵器 底 | 長さ：14.7 最大幅：3.9 厚さ：0.45 重さ：82.78g | ノ残存：両端部欠損。 | | | |

第5表 遺物観察表(2)

| 遺物名 | 番号 | 素材 | 用途 (cm) | ①形状 | ②色調 (内/外) | ③出土 | ④保存 | 成・変形技術的特長 | 備考 |
|-------|----|--------------|--|----------------------------------|---|--------------|---------------------|--|-------------------------|
| SI-8 | 13 | 磨治用道具 磨石 | 長さ: 9.9 | 最大幅: 6.7 | 最大厚: 4.9 | 重さ: 22.87 g | ✓保存: 一部欠損 | | |
| SI-9 | 1 | 土師器 高杯 | 口径: (19.6) 底径: (13.8) 器高: (13.9) | ①丸形 ②赤黄、白色粒、褐色粒 ③体部 5/4 欠損 | ①灰白 ②にぶい黄緑 / 褐色 ③赤黄、白色粒、褐色粒 ④体部 5/4 欠損 | | | 外面: 口縁部ヨコナガ、胴部ヘラナガ、脚部ヘラナガ、肩部ヘラナガ、底部ヨコナガ。 内面: 口縁部ヨコナガ、肩部ヘラナガ、底部ヨコナガ。 | |
| SI-10 | 1 | 灰釉陶器 鉢 | 口径: (12.3) 底径: (7.6) 器高: (2.6) | ①器元部 ②体部 2/3 欠損 | ①灰白 / 灰白、緑 ②赤白、褐色 | | | 外面: 輪縁型、底部傾斜切り、高台貼付後周縁部ナガ。 内面: 輪縁型。 | 焼成済み。表裏に1号室式洗滌(10世紀前半)。 |
| | 2 | 鉄製品 刀子 | 長さ: 4.3 | 最大幅: 1.7 | 厚さ: 0.3 | 重さ: 4.75 g | ✓保存: 刃部・柄部欠損 | | 刃部。 |
| | 1 | 灰釉陶器 鉢 | 口径: (12.2) 底径: (6.9) 器高: (2.6) | ①器元部 ②体部 3/4 欠損 | ①赤黄 / 黄緑、灰 ②赤黄、褐色系物 | | | 外面: 輪縁型、高台貼付後周縁部ナガ。 内面: 輪縁型。 | 焼成済み。大塚2号室式洗滌(10世紀前半)。 |
| | 2 | 灰釉陶器 鉢 | 口径: (16.6) 底径: (8.9) 器高: (6.8) | ①器元部 ②体部 3/4 欠損 | ①赤黄 / 灰白、緑 ②赤白、褐色 | | | 外面: 輪縁型、底部傾斜切り、高台貼付後周縁部ナガ。 内面: 輪縁型。 | 焼成済み。大塚2号室式洗滌(10世紀前半)。 |
| SI-11 | 3 | 銅器 刀 | 口径: (19.9) 底径: (11.4) 器高: (13.4) | ①器元部 ②体部 1/2 欠損 | ①赤黄 / 灰白、緑 ②赤白、褐色 | | | 外面: 輪縁型、胴部に斜線付ヘラナガ、刃部付。 内面: 輪縁型。 | |
| | 4 | 鉄製品 筒状鉄製品 | 長さ: (4.7) | 最大幅: 2.0 | 厚さ: 1.2 | 重さ: 16.98 g | ✓保存: 上端部欠損 | | 上端部裏面は錆び付くによる破損が、用途不明。 |
| SI-12 | 1 | 土師器 鉢 | 口径: (18.8) 底径: (4.4) 器高: (27.2) | ①器元部 ②体部 1/2 欠損 | ①赤黄 / 明赤色 ②赤白、褐色系物、片着 ③体部一部欠損 | | | 外面: 口縁部ヨコナガ、胴部ヘラナガ。 内面: 口縁部ヨコナガ、胴部ヘラナガ。 | |
| | 2 | 土師器 鉢 | 口径: (20.0) 底径: (11.8) 器高: (18.6) | ①器元部 ②体部 1/2 欠損 | ①赤黄 / 明赤色 ②赤白、褐色系物、片着 ③体部一部欠損 | | | 外面: 口縁部ヨコナガ、胴部ヘラナガ。 内面: 口縁部ヨコナガ、胴部ヘラナガ。 | |
| | 1 | 土師器 鉢 | 口径: (12.1) 底径: (5.7) 器高: (3.9) | ①器元部 ②体部 1/4 欠損 | ①赤黄 / 明赤色 ②赤白、褐色系物、片着 ③体部一部欠損 | | | 外面: 輪縁型、体部下平ヘラナガ、底部ナガ。 内面: 輪縁型。 | |
| | 2 | 灰釉陶器 鉢 | 口径: (11.8) 底径: (7.8) 器高: (3.4) | ①器元部 ②体部 1/4 欠損 | ①赤黄 / 灰白 ②赤白、褐色系物、片着 ③体部一部欠損 | | | 外面: 輪縁型、底部傾斜切り未調整。 内面: 輪縁型。 | |
| | 3 | 灰釉陶器 鉢 | 口径: (22.7) 底径: (15.4) 器高: (4.1) | ①器元部 ②体部 1/2 欠損 | ①赤黄 / 灰白 / 灰 ②赤白、褐色系物、片着 ③体部一部欠損 | | | 外面: 輪縁型、体部下平部傾斜ヘラナガ、底部傾斜ヘラナガ。 高台貼付後周縁部ナガ。 内面: 輪縁型。 | |
| SI-13 | 4 | 土師器 小形鉢 | 口径: (12.9) 底径: (7.1) 器高: (6.1) | ①器元部 ②体部 1/4 欠損 | ①赤黄 / 明赤色 ②赤白、褐色系物、片着 ③体部一部欠損 | | | 外面: 口縁部ヨコナガ、胴部ヘラナガ。 内面: 口縁部ヨコナガ、胴部ヘラナガ。 | |
| | 5 | 土師器 鉢 | 口径: (24.5) 底径: (17.5) 器高: (17.5) | ①器元部 ②体部 1/5 欠損 | ①赤黄 / 明赤色 ②赤白、褐色系物、片着 ③体部一部欠損 | | | 外面: 口縁部ヨコナガ、胴部傾斜山形、胴部ヘラナガ。 内面: 口縁部ヨコナガ、胴部ヘラナガ。 | 内面胴部の調整不明。 |
| | 6 | 土師器 鉢 | 口径: (21.4) 底径: (14.7) 器高: (16.7) | ①器元部 ②体部 1/5 欠損 | ①赤黄 / 明赤色 ②赤白、褐色系物、片着 ③体部一部欠損 | | | 外面: 口縁部傾斜ヘラナガ、胴部ヘラナガ。 内面: 口縁部傾斜ヘラナガ、胴部ヘラナガ。 | |
| | 7 | 石製品 砥石 | 長さ: (10.6) | 最大幅: 5.0 | 最大厚: 4.8 | 重さ: 355.18 g | ✓石片: 後戻り、 欠損: 上端部欠損 | | 3面使用。砥面は赤黄に平滑。 |
| SI-14 | 1 | 灰釉陶器 鉢 | 口径: (19.9) 底径: (11.4) 器高: (13.7) | ①器元部 ②体部 1/2 欠損 | ①赤黄 / 黄緑 / にぶい黄緑 ②赤黄、褐色系物、片着 ③体部一部欠損 | | | 外面: 輪縁型、底部傾斜切り、高台貼付後周縁部ナガ。 内面: 輪縁型。 | |
| | 2 | 鉄製品 刀子 | 長さ: (4.9) | 最大幅: 0.9 | 最大厚: 0.6 | 重さ: 6.78 g | ✓保存: 両端部欠損 | | |
| SI-15 | 1 | 土師器 鉢 | 口径: (22.1) 底径: (18.7) 器高: (19.7) | ①器元部 ②体部 1/2 欠損 | ①赤黄 / 明赤色 ②赤白、褐色系物、片着 ③体部一部欠損 | | | 外面: 口縁部ヨコナガ、胴部ヘラナガ、上端部に帯状窪。 内面: 口縁部ヨコナガ、胴部ヘラナガ。 | |
| | 1 | 灰釉陶器 鉢 | 口径: (11.1) 底径: (4.0) 器高: (3.5) | ①器元部 ②体部 1/2 欠損 | ①赤黄 / 灰白 ②赤白、褐色系物、片着 ③体部一部欠損 | | | 外面: 輪縁型、底部傾斜切り未調整。 内面: 輪縁型。 | |
| | 2 | 灰釉陶器 鉢 | 口径: (11.3) 底径: (4.5) 器高: (2.3) | ①器元部 ②体部 2/3 欠損 | ①赤黄 / 灰白 ②赤白、褐色系物、片着 ③体部一部欠損 | | | 外面: 輪縁型、底部傾斜切り未調整。 内面: 輪縁型。 | |
| | 3 | 灰釉陶器 鉢 | 口径: (8.0) 底径: (4.7) 器高: (4.7) | ①器元部 ②体部 1/2 欠損 | ①赤黄 / 明赤色 ②赤白、褐色系物、片着 ③体部一部欠損 | | | 外面: 輪縁型、体部ナガ、底部傾斜切り、高台貼付。 内面: 輪縁型。 | |
| | 4 | 灰釉陶器 鉢 | 口径: (15.1) 底径: (7.3) 器高: (4.7) | ①器元部 ②体部 1/2 欠損 | ①赤黄 / 灰白 / 灰 ②赤白、褐色系物、片着 ③体部一部欠損 | | | 外面: 輪縁型、高台貼付後周縁部ナガ。 内面: 輪縁型。 | 焼成済み。大塚2号室式洗滌(10世紀前半)。 |
| SI-16 | 1 | 灰釉陶器 鉢 | 口径: (16.6) 底径: (8.6) 器高: (8.5) | ①器元部 ②体部 1/2 欠損 | ①赤黄 / 灰白 / 灰 ②赤白、褐色系物、片着 ③体部一部欠損 | | | 外面: 輪縁型、底部傾斜切り、高台貼付後周縁部ナガ。 内面: 輪縁型。 | 焼成済み。大塚2号室式洗滌(10世紀前半)。 |
| | 2 | 灰釉陶器 鉢 | 口径: (11.1) 底径: (7.4) 器高: (7.4) | ①器元部 ②体部 1/2 欠損 | ①赤黄 / 灰白 / 灰 ②赤白、褐色系物、片着 ③体部一部欠損 | | | 外面: 輪縁型、底部傾斜切り、高台貼付後周縁部ナガ。 内面: 輪縁型。 | 内底部平滑。 |
| | 3 | 土師器 鉢 | 口径: (18.1) 底径: (11.2) 器高: (19.2) | ①器元部 ②体部 1/2 欠損 | ①赤黄 / 明赤色 / 明赤色 ②赤白、褐色系物、片着 ③体部一部欠損 | | | 外面: 口縁部ヨコナガ、胴部傾斜工具による傾斜ナガ、胴部ヘラナガ。 内面: 口縁部ヨコナガ、胴部傾斜工具によるナガ。 | |
| | 4 | 銅器 刀 | 口径: (21.2) 底径: (16.1) 器高: (16.1) | ①器元部 ②体部 1/2 欠損 | ①赤黄 / 明赤色 ②赤白、褐色系物、片着 ③体部一部欠損 | | | 外面: 輪縁型、胴部に斜線付ヘラナガ、刃部付。 内面: 輪縁型。 | |

第6表 遺物観察表 (3)

| 遺物名 | 部 | 器種 | 法量 (cm) | ①組成 ②色相 (内/外) ③胎土 ④残存 | 成・製法上の特徴 | 備考 |
|-------|----|--------------|--|--|--|-------------------------|
| SI-16 | 9 | 丸瓦 | 上面：ヘラナズ 側面：布目肌、赤褐色 厚さ：1.5 / 胎成：黄化期、色調：にぶい肌、胎土：チャート、黒色粒物、白色粒、残存：残片。 | | | |
| | 10 | 石製品 白土 | 長さ：2.3 幅：2.3 厚さ：0.9 重さ：8.88 g / 石材：滑石、残存：一部欠損。 | | | |
| | 11 | 鉄製品 棒状鉄製品 | 長さ：(14.2) 幅：0.8 厚さ：0.45 重さ：10.70 g / 残存：両端部欠損。 | | | |
| SI-17 | 1 | 須恵器 環 | 口径：(8.8) 底径：4.9 器高：2.0 | ①黄化期 ②にぶい黄褐色 / にぶい黄褐色 ③赤褐色、白色粒、褐色粒 ④口縁部～体部2/3欠損 | 外面：轆轤型部、底部右側縁部赤切り未調整。 内面：轆轤型部。 | |
| | 2 | 須恵器 環 | 口径：— 底径：(6.0) 器高：(1.0) | ①還元期 ②灰白 / 灰白 ③白色粒、褐色粒 ④胎土のみ | 外面：轆轤型部、底部縁部赤切り、高台部分後縁部欠損。 内面：轆轤型部。 | |
| | 3 | 石製品 焼石 | 長さ：(8.0) 最大幅：4.0 最大厚：3.1 重さ：192.88 g / 石材：淡灰色、残存：上端部欠損。 | | | 4面使用。 |
| | 4 | 鉄製品 棒状鉄製品 | 長さ：(21.4) 幅：0.6 厚さ：0.5 重さ：34.88 g / 残存：一部欠損。 | | | |
| SI-18 | 1 | 須恵器 環 | 口径：9.7 底径：— 器高：(2.3) | ①黄化期 ②にぶい黄褐色 / にぶい黄褐色 ③チャート、赤褐色、白色粒 ④底面欠損 | 外面：轆轤型部、体部ナズ。 内面：轆轤型部。 | |
| | 2 | 土師器 環 | 口径：(16.2) 底径：7.3 器高：8.6 | ①黄化期 ②にぶい黄褐色 / にぶい黄褐色 ③チャート、黒褐色、白色粒、褐色粒 ④口縁部～体部2/3欠損 | 外面：轆轤型部、体部ヘラナズ後、下位ヘラナズ、高台部分後縁部ナズ。 内面：轆轤型部。 | |
| | 3 | 灰陶器 環 | 口径：(14.3) 底径：(7.2) 器高：5.0 | ①還元期 ②灰白 / 灰白、黄、灰白 ③白色粒 | 外面：轆轤型部、高台部分後縁部ナズ。 内面：轆轤型部。 | 胎土黄化期、底径11号器式以降(10号器式迄) |
| | 4 | 土器 | 口径：(22.4) 底径：— 器高：(9.3) | ①赤褐色 ②にぶい黄褐色 ③チャート、赤褐色 ④口縁部～胴部片 | 外面：口縁部ヨコナズ、器底圧痕、斜部ヘラナズ。 内面：口縁部ヨコナズ、胴部ヘラナズ。 | |
| | 5 | 土師器 鉢 | 口径：(23.4) 底径：— 器高：(10.1) | ①良好 ②粗粒 ③赤褐色、白色粒、褐色粒 ④口縁部～体部1/3 | 外面：轆轤型部、体部ヘラナズ。 内面：轆轤型部、体部ミガキだが、単位・方向とも不明確。 | |
| SI-19 | 1 | 還元土器 四角 | 口径：(17.0) | ①良好 ②赤褐色 ③赤黄、白色赤褐色、赤褐色粒 ④口縁部～胴部上1/3 | 底径10cm。 外面：甲部調整(如)一様部で焼付垂下文。 内面：口縁部調整ミガキ、胴部調整ミガキ。 | 加曾利E 日式。 |
| | 2 | 還元土器 四角 | 底径：19.8 | ①中黄褐色 ②粗粒 ③赤黄、赤褐色、赤褐色粒、白色赤褐色粒 ④胴部下半3/4、底面1/1 | 甲径。 外面：甲部調整(如)一様部工具による2条1対の対峙で調整。 内面：調整ミガキ。 | 加曾利E 日式。 |
| SI-21 | 1 | 須恵器 環 | 口径：13.8 底径：6.5 器高：4.5 | ①還元期 ②灰白 / 灰白 ③白色粒、褐色粒 ④口縁部1/5欠損 | 外面：轆轤型部、底部右側縁部赤切り未調整。 内面：轆轤型部。 | 器底に歪みあり。 |
| | 2 | 須恵器 環 | 口径：13.9 底径：7.7 器高：2.7 | ①還元期 ②灰白 / 灰白 ③白色粒、褐色粒 ④完好 | 外面：轆轤型部、底部右側縁部赤切り未調整。 内面：轆轤型部。 | 器底に歪みあり。 |
| | 3 | 須恵器 環 | 口径：(13.0) 底径：(6.9) 器高：2.3 | ①還元期 ②灰白 / 灰白 ③白色粒 ④1/4 | 外面：轆轤型部、底部縁部赤切り調整。 内面：轆轤型部。 | |
| | 4 | 須恵器 環 | 口径：(12.4) 底径：(6.9) 器高：3.2 | ①還元期 ②灰白 / 灰白 ③白色粒 ④1/3 | 外面：轆轤型部、底部縁部赤切り調整。 内面：轆轤型部。 | |
| | 5 | 須恵器 環 | 口径：(17.1) 底径：(8.8) 器高：6.2 | ①還元期 ②灰白 / 灰白 ③白色粒 ④1/3 | 外面：轆轤型部、底部縁部赤切り。 内面：轆轤型部。 | |
| | 6 | 須恵器 環 | 口径：18.9 底径：8.0 器高：6.3 | ①黄化期 ②にぶい黄褐色 / にぶい黄褐色 ③白色粒、褐色粒 ④2/3 | 外面：轆轤型部、底部縁部赤切り、高台部分後縁部欠損。 内面：轆轤型部。 | |
| | 7 | 須恵器 環 | 口径：16.3 底径：8.0 器高：8.3 | ①還元期 ②黄褐色 / 灰白 ③白色粒 ④口縁部1/3欠損 | 外面：轆轤型部、底部縁部赤切り、高台部分後縁部欠損。 内面：轆轤型部。 | |
| SI-22 | 1 | 須恵器 環 | 口径：17.0 底径：9.2 器高：7.2 | ①黄化期 ②にぶい黄褐色 / にぶい黄褐色 ③白色粒、褐色粒 ④一部欠損 | 外面：轆轤型部、高台部分後縁部欠損。 内面：轆轤型部。 | |
| SI-20 | 1 | 須恵器 壺 | 口径：(12.0) 底径：— 器高：8.1 | ①還元期 ②灰白 / 灰白 ③赤褐色、白色粒 ④口縁部一部欠損 | 外面：轆轤型部、天井部縁部ヘラナズ。胴部調整、胴部4.0cm。 内面：轆轤型部、天井部を除き自然釉付着。 | 内面大井部に「X」の捺印あり。 |
| | 2 | 土師器 鉢 | 口径：(12.1) 底径：— 器高：(8.7) | ①普通 ②にぶい黄褐色 / 褐色 ③赤黄、白色粒 ④口縁部～体部1/3 | 外面：口縁部ヨコナズ、体部ヘラナズ。 内面：口縁部ヨコナズ、体部ヘラナズ。 | |
| | 3 | 土師器 高杯 | 口径：(20.0) 底径：— 器高：(8.7) | ①良好 ②にぶい黄褐色 / にぶい黄褐色 ③赤黄、白色粒 ④杯唇1/3 | 外面：口縁部ヨコナズ後、下半ヘラナズ、杯部ヘラナズ。 内面：口縁部上半ヨコナズ、口縁部下半一帯底部ヘラナズ。 | |
| | 4 | 土師器 高杯 | 口径：— 底径：— 器高：(7.1) | ①普通 ②明赤褐色 / 褐色 ③赤黄、白色粒、赤褐色粒 ④胎土のみ | 外面：胴部調整ミガキ、器底調整ミガキ。 内面：胴部ヘラナズ、器底ヨコナズ。 | |
| | 5 | 土師器 壺 | 口径：— 底径：6.8 器高：— | ①普通 ②粗粒 / 粗 ③赤黄、褐色粒、白色粒 ④口縁部～胴部下位欠損 | 外面：胴部ヘラナズ後ミガキ、底部ヘラナズミガキ。 内面：胴部ヘラナズ、底部調整面。 | |
| | 6 | 土師器 壺 | 口径：(18.0) 底径：8.9 器高：22.1 | ①普通 ②にぶい黄褐色 / にぶい黄褐色 ③赤黄、白色粒、褐色粒 ④口縁部1/2、胴部1/4欠損 | 外面：口縁部ヨコナズ後、下半ヘラナズ、杯部ヘラナズ。 内面：口縁部トコナズ、下半ヘラナズ、胴部～底部ヘラナズ。 | |

第7表 遺物観察表(4)

| 遺物名 | 番号 | 器種 | 法量 (cm) | ①地成 ②色調 (内/外) ③胎土 ④保存 | ナデ・型部技術的特徴 | 備考 |
|------|------------|-----------------------------------|------------------------------------|---|--|-------------------|
| 50-2 | 7 | 土師器 蓋 | 口径：— 底径：18.7 器高：2.0 | ①良好 ②内白/黄緑/に白い黄緑 ③石灰、白色粒、褐色粒 ④胎土 | 外面：底部ヘラナデ、指ナデ。 内面：瓦部ヘラナデ、指ナデ。 | |
| 5K-1 | 1 | 縄文土器 浅鉢 | 底径：10.0 | ①やや良好 ②明黄 ③石灰、褐色彫物、白色粒粒 ④口縁部～胴部 1/1 | 平底。 外面：底部ヘラナデ、指ナデ。 内面：ナデ。 | 中層後葉。 |
| 5K-2 | 1 | 縄文土器 深鉢 | 口径：(44.2) | ①やや良好 ②明黄 ③石灰、褐色彫物、白色粒粒 ④口縁部～胴部 上平 1/3 | 平底。 外面：口縁部を器帯で5字状凹溝一区内に凹赤紋 (L) 一帯を帯びた状態。隆帯上に浅溝で凹赤線手文、胴部を凹赤紋 (L) 一帯帯で黄赤文。内面：横溝欠片。 | 加曾利EⅡ式。 |
| | 2 | 縄文土器 深鉢 | 底径：11.0 | ①やや良好 ②明黄 ③石灰、白色粒粒 ④胴部 下平 2/4、底径 1/1 | 深い上皿。 外面：指部凹溝 (R) 0.1～2条 1対の隆帯で縦紋区画・横溝帯で横溝文。内面：横溝欠片、底面：凹赤紋。 | 加曾利EⅡ式。 |
| | 3 | 縄文土器 深鉢 | 口径：(19.0) | ①良好 ②内白/黄 ③石灰、褐色彫物、白色粒粒 ④口縁部～胴部 1/1 | 平底。 外面：平縁凹溝 (L) 0.1～0.2部下下凹溝部へ凹赤工具による1条の浅溝で縦紋区画一帯帯を帯びた状態。凹溝に凹赤の工具による何れも、口縁部、胴部に縦溝帯で縦紋表裏文。内面：口縁部横溝欠片、胴部横溝欠片。 | 中層後葉。 |
| | 4 | 縄文土器 深鉢 | 口径：(10.0) | ①良好 ②明黄 ③石灰、褐色石、白色粒粒 ④口縁部 1/1 | 平底。 外面：凹赤紋 (L) 0.1～0.2部下凹溝部による浅溝で縦紋区画、黄赤文等。内面：横溝欠片。 | 中層後葉。 |
| | 5 | 縄文土器 深鉢 | 口径：(21.0) | ①やや不良 ②明黄 ③石灰、白色粒粒 ④口縁部～胴部 上平 1/4 | 平底。 外面：口縁部を器帯で凹赤区画一角凹溝下具による浅溝で凹赤凹溝区画一区内に集合凹赤。胴部を器帯で縦紋・凹赤区画一帯状区画内を凹溝帯で縦紋区画一帯状凹溝。内面：口縁部横溝欠片。 | 中層後葉。 |
| | 6 | 縄文土器 深鉢 | 口径：(29.7) | ①やや良好 ②明黄 ③石灰、片白白色粒粒、赤色粒粒 ④口縁部 1/1 | 平底。 外面：口縁部を器帯で凹赤区画一帯状凹溝 (L) 一帯帯を帯びた状態。凹溝に小波状隆帯で縦紋区画一帯帯を帯びた状態。内面：凹赤凹溝欠片。 | 中層後葉。 |
| | 7 | 縄文土器 深鉢 | 口径：(22.0) | ①やや良好 ②明黄 ③石灰、褐色石、白色粒粒 ④口縁部 1/1 | 平底。 外面：口縁部を器帯で凹赤区画一帯状凹溝下具による浅溝一帯帯を帯びた状態。凹溝に凹赤の工具による何れも、口縁部、胴部に縦溝帯で縦紋区画一帯帯を帯びた状態。内面：口縁部横溝欠片、胴部横溝欠片。 | 中層後葉。 |
| | 8 | 縄文土器 深鉢 | — | ①良好 ②明黄 ③石灰、白色粒粒、赤色彫物 ④口縁部～胴部 1/1 | 外面：口縁部を器帯で凹赤区画一帯状凹溝 (L) 一帯帯を帯びた状態。凹溝に凹赤の工具による浅溝。内面：口縁部横溝欠片、胴部横溝欠片。 | 加曾利EⅡ式。 |
| | 9 | 縄文土器 深鉢 | 口径：(51.0) | ①やや不良 ②明黄 ③石灰、褐色彫物、白色粒粒、赤色粒粒 ④口縁部～胴部 1/1 | 平底。 外面：口縁部下凹溝。口縁部～胴部上凹溝欠片、胴部横溝欠片。 内面：器帯横溝。 | 中層後葉。 |
| | 10 | 石器 打製石斧 | 長さ：10.0 幅：4.0 厚さ：1.6 重さ：97.4g | ／石材：頁岩。 | | |
| 11 | 石器 打製石斧 | 長さ：8.3 幅：3.5 厚さ：1.4 重さ：82.7g | ／石材：頁岩。 | | | |
| 12 | 石器 磨製石斧 | 長さ：8.1 幅：3.3 厚さ：0.9 重さ：80.1g | ／石材：褐色砂岩。 | | | |
| 13 | 石器 磨石 | 長さ：13.4 幅：8.2 厚さ：5.3 重さ：888.0g | ／石材：安山岩。 | | | |
| 14 | 石器 磨石 | 長さ：5.2 幅：6.3 厚さ：4.4 重さ：168.0g | ／石材：安山岩。 | | | |
| 16 | 石器 多孔石 | 長さ：29.7 幅：21.7 厚さ：13.2 重さ：1230.0g | ／石材：安山岩。 | | | |
| 5K-4 | 1 | 灰土器 深鉢 | 口径：10.5 底径：5.2 器高：2.1 | ①酸化黄 ②内白/黄緑/に白い黄緑 ③褐色彫物、白色粒 ④ 1/2 | 外面：横溝凹溝。底部右部赤糸切り未確認。 内面：横溝凹溝。 | |
| | 2 | 灰土器 深鉢 | 長さ：(8.0) 幅：(6.7) 厚さ：(0.5) 重さ：2.83g | ／保存：上端欠片。 | | |
| 5K-6 | 1 | 縄文土器 深鉢 | 口径：(21.0) | ①やや良好 ②明黄 ③角閃石、石灰、白色粒粒 ④口縁部 3/4 | 凹状口径。外面：口縁部下を器帯で凹赤区画一区内に凹赤工具による凹赤。ヘラナデによる2条 1対の縦溝で凹赤文・香灰文一帯帯を帯びた状態 (L)。内面：横溝欠片。 | 加曾利EⅣ式。 |
| | 2 | 縄文土器 深鉢 | 口径：22.4 | ①やや良好 ②明黄 ③石灰、白色粒粒 ④口縁部～胴部 上平 1/2 | 平底。 外面：口縁部下を器帯で凹赤区画一帯帯を帯びた状態。凹溝に凹赤の工具による2条 1対の浅溝で縦紋区画一帯帯を帯びた状態。内面：横溝欠片。 | 加曾利EⅣ式。 |
| | 3 | 縄文土器 深鉢 | 口径：(21.0) | ①やや良好 ②明黄 ③石灰、白色粒粒 ④口縁部～胴部 1/2 | 平底。 外面：口縁部下を器帯で凹赤区画一帯帯を帯びた状態。凹溝に凹赤の工具による2条 1対の浅溝で縦紋区画一帯帯を帯びた状態。内面：横溝欠片。 | 加曾利EⅣ式～ 香灰文1式。 |
| | 4 | 縄文土器 注口土師 | 口径：(7.7) | ①不良 ②黄 ③石灰 ④口縁部 1/1 | 平底。注口。 外面：横溝凹溝。断面に凹赤凹溝。 | 加曾利EⅣ式～ 香灰文1式。 |
| | 5 | 縄文土器 蓋 | 口径：(7.7) 器高：2.0 | ①不良 ②黄 ③石灰 ④ 1/2 | 穿孔。内外面：ナデ。赤彫文。 | 加曾利EⅣ式～ 香灰文1式。 |
| 6 | 土製品 内皿 | — | ①不良 ②明黄 ③石灰、白色粒粒 | 表面：浅溝・平縁凹溝 (L) 0.1。裏面：器帯横溝。長さ：4.3・幅：7.7 厚さ：1.0・重さ：18.7g。 | 中層後葉～後期 前期 | |
| 7 | 石器 磨石 | 長さ：10.2 幅：7.7 厚さ：5.7 重さ：628.6g | ／石材：安山岩。 | | | |
| 8 | 石器 磨石 | 長さ：11.7 幅：6.8 厚さ：4.7 重さ：481.4g | ／石材：安山岩。 | | | |
| 9 | 石器 磨石 | 長さ：12.0 幅：10.8 厚さ：7.3 重さ：1259.7g | ／石材：安山岩。 | | | |
| 10 | 石器 磨石 | 長さ：14.6 幅：6.0 厚さ：4.7 重さ：762.5g | ／石材：安山岩。 | | | |
| 11 | 石器 磨石 | 長さ：31.1 幅：22.5 厚さ：7.6 重さ：6150.0g | ／石材：安山岩。 | | | |

第8表 遺物観察表 (5)

| 遺物名 番号 | 器種 | 法線 (cm) | ①焼成 ②色調 (内/外) ③造土 ④残存 | 成・製造技法の特徴 | 備考 |
|--------|----|------------|---|--|-------------------|
| SK-6 | 12 | 石部 石皿 | 長さ: 20.6 幅 14.8 厚さ 5.6 重さ 1181.0g / 石材: 安山岩。 | | |
| | 13 | 石部 多孔石 | 長さ: 23.0 幅 17.8 厚さ 8.7 重さ 3725.0g / 石材: 安山岩。 | | |
| | 14 | 石部 多孔石 | 長さ: 33.1 幅 30.9 厚さ 13.2 重さ 13700.0g / 石材: 安山岩。 | | |
| SK-19 | 1 | 縄文土器 団片 | ①良好 ②明赤褐色 ③石灰・白色岩粒 ④口縁部~胴部上半1/3 | 平口縁。外面: 口縁部を除き帯で溝帯が区画→区画内に角頭状工具による角帯状沈積。胴部を波状溝帯で横線区画→角帯で縦線区画→角帯横線区画。内面: 口縁部横線区画。外面: 口縁部横線区画。 | 加賀川B式。 |
| | 2 | 縄文土器 団片 | ①良好 ②赤・黒・黄褐色 ③石灰 ④口縁部 ~胴部上半1/3 | 波状口縁。外面: 口縁部に溝帯・角帯と赤褐色・角状沈積→口縁部区画内。胴部区画横線区画(角)→角頭状工具による沈積。内面: 口縁部横線区画。外面: 口縁部横線区画。 | 加賀川B式。 |
| | 3 | 石部 石皿 | 長さ: 4.9 幅 1.1 厚さ 0.9 重さ 4.9g / 石材: 黒曜石。 | | |
| | 4 | 石部 石皿 | 長さ: 7.6 幅 3.3 厚さ 1.1 重さ 39.9g / 石材: 黒曜石。 | | |
| | 5 | 石部 打穿 | 長さ: 10.3 幅 4.2 厚さ 1.8 重さ 106.2g / 石材: 黒曜石。 | | |
| | 6 | 石部 打穿 | 長さ: 13.0 幅 5.0 厚さ 3.2 重さ 206.3g / 石材: 安山岩。 | | |
| | 7 | 石部 打穿 | 長さ: 11.8 幅 3.9 厚さ 2.4 重さ 1231.0g / 石材: 安山岩。 | | |
| SK-20 | 1 | 石部 打穿 | 長さ: 7.1 幅 5.5 厚さ 2.3 重さ 135.4g / 石材: 緑色岩類。 | | |
| SK-21 | 1 | 縄文土器 団片 | ①やや不良 ②黄褐色 ③石灰・白色岩粒 ④口縁部~胴部上半1/1 | 小波状口縁。外面: 口縁部を除き帯で横線区画→区画内に角頭状工具による角帯状沈積。胴部を波状溝帯で横線区画(角)。内面: 口縁部横線区画。外面: 口縁部横線区画。 | 加賀川B式。 |
| SK-23 | 1 | 縄文土器 団片 | ①やや良好 ②黄褐色 ③石灰・白色岩粒 ④胴部上半1/3 | 外面: 横線区画(角)→角頭状工具による角帯状沈積→区画内に角頭状工具による角帯状沈積。胴部を波状溝帯で横線区画。内面: 角帯状沈積。外面: 角帯状沈積。 | 加賀川B式。 |
| SK-24 | 1 | 縄文土器 団片 | ①良好 ②黄褐色 ③石灰・黒色炭化物・白色岩粒・赤色岩粒 ④口縁部~胴部1/3 | 平口縁。 外面: 角頭状工具による角帯状沈積(文字・角帯状沈積)。波溝帯に角頭状沈積(角)。内面: 口縁部横線区画。外面: 口縁部横線区画。 | 加賀川B式。 |
| SK-25 | 1 | 石部 石皿 | 長さ: 3.4 幅 2.6 厚さ 1.0 重さ 8.9g / 石材: 黒色安山岩。 | | |
| SK-33 | 1 | 縄文土器 団片 | ①やや不良 ②明赤褐色 ③石灰・黒色炭化物・白色岩粒・赤色岩粒 ④口縁部~胴部1/4 | 平口縁。外面: 溝帯状沈積。横線区画(角)→角頭状工具による角帯状沈積で横線区画。胴部を波状溝帯で横線区画。内面: 口縁部横線区画。外面: 口縁部横線区画。 | 法蔵B式。 |
| | 2 | 石部 打穿 | 長さ: 13.2 幅 12.3 厚さ 7.7 重さ 1298.2g / 石材: 安山岩。 | | |
| SK-39 | 1 | 石部 石皿 | 長さ: 2.5 幅 1.9 厚さ 0.5 重さ 1.3g / 石材: 黒曜石。 | | |
| SK-41 | 1 | 石部 石皿 | 長さ: 15.3 幅 8.5 厚さ 4.5 重さ 723.7g / 石材: 安山岩。 | | |
| SK-47 | 1 | 縄文土器 団片 | ①やや良好 ②黄褐色 ③赤褐色・石灰・白色岩粒・赤色岩粒 ④胴部上半1/3。断面1/1 | 平式。 外面: 縦線区画。 内面: 角帯状。 | |
| | 2 | 縄文土器 団片 | ①やや良好 ②明赤褐色 ③石灰・黒色炭化物・白色岩粒 ④波状 | 角頭状突起。内外面: 波帯で5字状・溝帯状文。 | 作6号1式 |
| P-5 | 1 | 灰土器 団片 | ①厚: 一 底厚: 9.2 断面: (4.8) | 外面: 縦線溝帯。断面角形。高台器付縁部輪ナブ。 内面: 縦線溝帯。 | 灰土器付縁部。内面に黒ねを低あり。 |

縄文時代前期の編年年代については、三浦(2008)『野島山における平安時代前期の土器様式』(『野島の考古学』)編(群)黒川恵蔵文化財調査事業報告を参考にした。

第9表 遺物観察表(6)

| 遺物名 | 土器 | | | | 瓦 | 陶製品 | 鉛管 器(鉄管) | 土例品 | 石部・石製品 |
|-------|------|------|-------|------|-----|-----|-------------|-----|---|
| | 縄文土器 | 弥生土器 | 須恵器 | 灰土器 | | | | | |
| SI-1 | 8015 | | 20820 | 234 | | 50 | | 1 | スタレイン(頁2)、打製石斧(頁10)、圓石(頁12)、石皿(頁12)、割片・石核(頁12・頁23・頁24)、石製陶器品(頁31) |
| SI-2 | 4432 | 1097 | 635 | 1079 | 82 | 89 | | 1 | 石皿(頁1)、打製石斧(頁10)、圓石(頁12)、割片・石核(頁16・頁16) |
| SI-3 | 7908 | 31 | 2567 | 219 | | | | 1 | 打製石斧(頁10)、割片・石核(頁16、頁11、頁11) |
| SI-4 | 1916 | 3 | 1325 | 368 | 23 | | | | 打製石斧(頁10)、割片・石核(頁16) |
| SI-5 | 5883 | 13 | 1473 | 1696 | 194 | 3 | 10 | 6 | 石皿(頁1)、打製石斧(頁10)、スタレイン(頁12)、割片・石核(頁16・頁13)、圓石(頁12) |
| SI-6 | 360 | | 452 | 395 | 74 | | | | 割片(頁12)、割片・石核(頁16・頁16) |
| SI-7 | 3593 | 43 | 4666 | 624 | 330 | | | 1 | 圓石(頁12)、割片・石核(頁16・頁16) |
| SI-8 | 2254 | 10 | 3375 | 2084 | | | | 2 | 石皿(頁1)、スタレイン(頁12)、打製石斧(頁10)、割片・石核(頁16) |
| SI-9 | 2833 | 9 | 1497 | 2030 | 8 | | | 1 | 打製石斧(頁10)、圓石(頁12)、割片・石核(頁16・頁16)、圓石(頁12) |
| SI-10 | 4208 | 44 | 1169 | 627 | 135 | | | 1 | 打製石斧(頁10)、圓石(頁12)、割片・石核(頁16・頁16) |
| SI-11 | 1158 | 7 | 4744 | 971 | 21 | | | 1 | 石皿(頁1)、打製石斧(頁10)、圓石(頁12)、割片・石核(頁16・頁11・頁11) |
| SI-12 | 151 | 2244 | 44 | | | | | | 割片・石核(頁16) |
| SI-13 | 3197 | 33 | 1130 | 819 | | | | 1 | 打製石斧(頁10)、多孔石(頁12)、圓石(頁12)、割片・石核(頁16) |
| SI-14 | 938 | 5 | 686 | 444 | 11 | | | 1 | 打製石斧(頁10)、割片・石核(頁16・頁16・頁16) |
| SI-15 | 3010 | | 1034 | 304 | | | | | 割片・石核(頁16・頁16) |

第10表 出土遺物量一覧表(1)

| 遺構名 | 土器 | | | | | | 瓦 | 鉄製品 | 銅器 漆器 (鉄滓) | 土製品 | 石製・石製品 |
|-------|----------|----------|------|------|----------|-----------|-----|-----|------------------|-----|--|
| | 調査 土器 | 弥生 土器 | 上層部 | 須磨部 | 灰土 須磨 | 内堀・ 外堀 | | | | | |
| SI-16 | 8321 | 30 | 3726 | 2128 | 766 | | 124 | 2 | 2 | | スタレイバー(貫1)、打製石斧(貫1・安1)、測片・石核(黒20・貫0・チ1)、碧玉(貫1) |
| SI-17 | 1709 | | 1430 | 614 | 18 | 6 | | 2 | | | スタレイバー(黒1)、打製石斧(黒2)、多孔石(安1)、測片・石核(黒6・貫7)、礫石(貫1) |
| SI-18 | 350 | | 2265 | 79 | 261 | | | 1 | | | 打製石斧(貫1)、測片・石核(黒1・貫2) |
| SI-19 | 3644 | | 29 | | | | | | | | スタレイバー(貫1)、打製石斧(貫2・安1)、部石(安1)、棒状礫(片1)、測片・石核(黒11・貫4・安2) |
| SI-20 | 148 | | 226 | | | | | | | | 測片・石核(貫1) |
| SI-21 | 207 | | 302 | 972 | | | | | | | 部石(安4) |
| SI-22 | 524 | | 871 | 4 | | | | | | | 測片・石核(貫1) |
| SI-1 | 303 | 8 | 31 | 3 | | | | | | | |
| SI-2 | 3785 | 234 | 9095 | 805 | 15 | 7 | 87 | | 1 | | 打製石斧(貫0)、部石(安3)、部石(安1)、石籠(片1)、測片・石核(黒30・貫20) |
| SI-1 | 2415 | | | | | | | | | | |
| SI-2 | 23445 | 16 | 87 | 7 | | | | | | | |
| SI-3 | 284 | 37 | 7 | 141 | | | 32 | | | | 測片・石核(黒1・貫1) |
| SI-4 | 352 | | 77 | 345 | | | 5 | | 1 | | 打製石斧(貫1)、測片・石核(黒2・貫3) |
| SI-5 | 367 | 7 | 44 | 20 | | | | | | | スタレイバー(貫1)、測片・石核(貫1) |
| SI-6 | 19036 | | | 2 | | | | | 2 | | 打製石斧(貫2)、スタレイバー(黒1・貫2・安1)、部石(安10)、部石(安2)、石籠(安4)、多孔石(安2)、杵石(安8)、棒状礫(片1)、測片・石核(黒10・貫6・安4) |
| SI-7 | 177 | 28 | 35 | 135 | 6 | 78 | 16 | 185 | | | 打製石斧(安1)、測片・石核(貫1・チ1)、礫石(貫1) |
| SI-8 | 4320 | | 126 | 184 | | | | | | | 石籠(黒1)、スタレイバー(黒1)、石籠(安1)、測片・石核(黒17・貫8・チ1・安2) |
| SI-9 | 1278 | | 9 | 8 | | | | | | | 打製石斧(貫1)、部石(安3)、測片・石核(貫1・安1) |
| SI-10 | 288 | | | | | | | | | | 測片・石核(黒2・貫1・チ1・安1) |
| SI-11 | 165 | | | | | | | | | | スタレイバー(貫1)、測片・石核(黒2・貫1) |
| SI-12 | 286 | | | 2 | | | | | | | スタレイバー(黒1) |
| SI-13 | 33 | | | | | | | | | | 杵石(安1) |
| SI-14 | 120 | | | | | | | | | | |
| SI-15 | 41 | | | | | | | | | | |
| SI-16 | 39 | | | | | | | | | | |
| SI-17 | 104 | | | | | | | | | | スタレイバー(貫1)、測片・石核(黒2) |
| SI-18 | 201 | | | | | | | | | | 測片・石核(黒2) |
| SI-19 | 1700 | | | | | | | | | | スタレイバー(黒1)、測片・石核(黒4) |
| SI-21 | 2294 | | | | | | | | | | 測片・石核(黒4・貫2・安1) |
| SI-23 | 321 | | | | | | | | | | 測片・石核(黒2) |
| SI-24 | 2405 | | | | | | | | | | スタレイバー(貫1)、測片・石核(黒1) |
| SI-25 | 254 | | | | | | | | | | 石籠(黒1・安1) |
| SI-26 | 83 | | | | | | | | | | 測片・石核(貫1) |
| SI-28 | 180 | | 39 | 31 | | | | | | | |
| SI-29 | 75 | | | 53 | | | | | | | |
| SI-30 | 182 | | | | | | | | | | |
| SI-31 | 561 | | | | | | | | | | |
| SI-32 | 167 | | 38 | | | | | | | | |
| SI-33 | 6045 | | 60 | 127 | | | | | | | スタレイバー(貫1)、部石(安1)、部石(安1)、礫石(安1)、測片・石核(黒3・安1)、礫石(黒1) |
| SI-34 | 317 | | | | | | | | | | 測片・石核(貫1) |
| SI-35 | 42 | | | | | | | | | | |
| SI-36 | 42 | | | | | | | | | | 打製石斧(貫1) |
| SI-37 | 217 | | 10 | 7 | | | | 1 | | | |
| SI-38 | 71 | | | 63 | | | | | | | |
| SI-39 | 1561 | | 35 | 4 | | | | | | | 石籠(黒1)、測片・石核(黒3) |
| SI-40 | 25 | | | | | | | | | | |
| SI-41 | 124 | | 43 | 39 | | | | 1 | | | 打製石斧(貫1) |
| SI-42 | 335 | | | 25 | | | | | | | 測片・石核(貫1) |
| SI-43 | 408 | 11 | 8 | 200 | 45 | | | | | | スタレイバー(貫1)、測片・石核(黒1) |
| SI-44 | 715 | | 16 | | | | | | | | 測石(安1)、部石(安1) |
| SI-45 | 1690 | | 2 | | | | | | | | 測片・石核(黒1) |
| SI-46 | 83 | | 2 | | | | | | | | |
| SI-47 | 1573 | | | | | | | | | | 石籠(黒1・安1)、測片・石核(黒2・貫2) |
| SI-48 | 136 | | | | | | | | | | スタレイバー(黒1)、部石(安1)、測片・石核(黒2・貫2) |
| SI-49 | 24 | | 29 | | | | | | | | 測片・石核(黒4) |
| SI-50 | 111 | | 6 | | | | | | | | |
| P-1 | 33 | | 72 | | | | | | | | |
| P-2 | 591 | | | | | | | | | | |
| P-3 | | | | 30 | | | | | | | |
| P-4 | | | 6 | | | | | | | | |
| P-5 | | | | | | 189 | | | | | |
| P-6 | 223 | | | | | | | | | | |
| P-7 | 34 | | 9 | | | | | | | | 測片・石核(黒1・貫1) |
| 遺構外 | 23952 | 11 | 1177 | 2476 | 37 | 297 | 64 | 1 | | | 石籠(黒1)、スタレイバー(黒2・貫6)、石籠(黒1)、礫石(黒1)、打製石斧(貫6・安6)、部石(黒1・貫1・赤1・貫1)、部石(安1)、部石(安2)、棒状礫(片1)、測片・石核(黒79・貫7・安12・貫赤1)、礫石(黒2・貫1) |

※土器・瓦は遺構(c)、鉄製品・銅器・漆器・土製品・石製・石製品は点検で検出している。黒:黒曜石 貫:貫石 安:安石 チ:チャート 片:片貝 黒:黒曜石 貫:貫石 赤:赤石

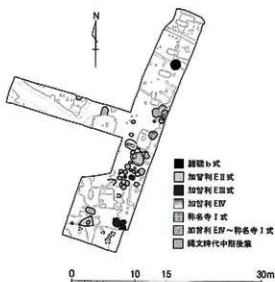
第11表 出土遺物量一覧表(2)

VI まとめ

今回の調査では縄文時代～As-B降下以降にわたる遺構・遺物が検出された。ここでは、第V章で述べた事実記載に若干の補足を加え、各時代の遺構変遷を明らかにしまとめとしたい。

I期：縄文時代前期後半（諸磯b式）。調査区北側で検出されたSK-33が該当する。当該期の遺構は本遺構1基のみである。II a～II c期：縄文時代中期後葉（加曾利EⅡ～EⅣ式）。II a期はSI-19、SK-2・19・21・23、II b期はSK-12・24、II c期はSK-45が該当する。他に第1～3表において縄文時代としたものの多くは出土遺物から縄文時代中期後葉に帰属するものと考えられる。これらの土坑は調査区中央に帯状分布が認められる。III期：縄文時代後期初頭（称名寺I式）。SK-47が該当する。なお、加曾利EⅣ式～称名寺I式としたSK-6についても本段階に含まれるものとした。IV期：弥生時代後期（樽式）。SI-2が該当する。当該期の遺構は本遺構1基のみである。V期：古墳時代中期。SI-1・3・9、SD-2が該当する。住居跡は調査区北側で検出された。SD-2は調査区内でL字に屈曲する大型の溝である。SI-1・3・9と何らかの有機的な関係が想定されるが今回の調査では明らかにすることができなかった。VI a～VI b期：奈良平安時代（8～10世紀）。VI a期はSI-8・12・13・15が該当する。VI b期はSI-4・5・6・7・10・11・14・16・17・18・21・22が該当する。検出された住居跡では当該期のものが最も多く調査区全域に分布する。VII期：As-B降下以降。SK-3・4・5・7・41が該当する。これらの土坑は南北方向に4～5mの間隔を保ち配置されている点、平面形態・断面形態が一致している点から同時期に機能していたことが想定される。ただし、出土遺物がほとんど認められず性格については不明である。

以上、今回の調査で検出された遺構をI～VII期に分類した。本遺跡が立地する八幡台地では、縄文時代草創期から後期の遺構・遺物が検出されており、特に中期後葉～後期中葉に帰属する集落が多く認められる。また、弥生時代後期・古墳時代中期には、碓氷峠から関東平野に入る交通の要衝としての地勢を背景として大規模な集落が形成されていたことが知られている。律令期における集落の形成には東山道駅路・片岡郡との関連が指摘されており、特に片岡郡の存在を示す事例は近年蓄積されつつある。今回検出された各時代の遺構は既往の調査において得られた調査成果を補完する事例であるといえよう。

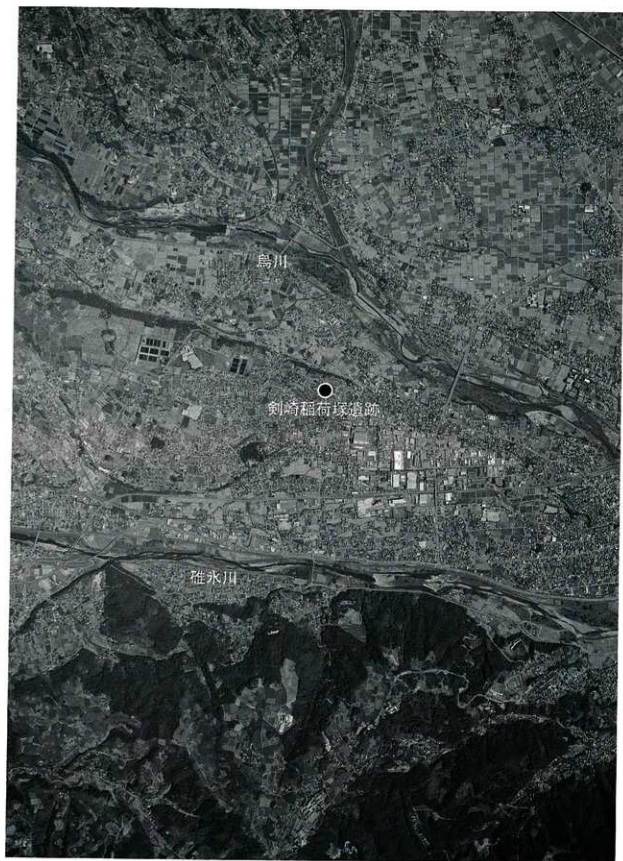


第40図 縄文時代遺構分布図



第41図 弥生時代以降遺構分布図

写真図版



遺跡の位置と周辺の地形（1999年国土地理院撮影）

国土地理院ホームページ「地図・空中写真閲覧サービス」を利用し、一部改変



調査区遠景（東から）



調査区全景（上が西）



SD-2号溝 (東から)



SI-1号住居跡 (北から)



SI-1号住居跡カマド (北から)



SI-3号住居跡 (北から)



SI-4号住居跡 (西から)



SI-5号・6号住居跡（西から）



SI-7号住居跡（西から）



SI-8号住居跡（西から）



SI-10号住居跡カマド礎出土状況（西から）



SI-11号住居跡（西から）



SI-11号住居跡カマド2（西から）



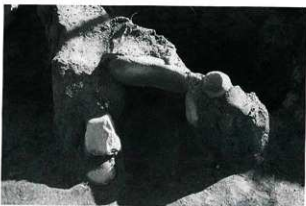
SI-12号住居跡（西から）



SI-14号住居跡（西から）



SI-16号住居跡(西から)



SI-16号住居跡カマド3(西から)



SI-17号住居跡(東から)



SI-18号住居跡(西から)



SI-19号住居跡(南から)



SI-21号住居跡(北から)



SI-21号住居跡遺物出土状況(北から)



古代住居跡群掘方(SI-5号住居跡周辺、北から)



SD-1号溝 (西から)



SD-2号溝 (西から)



SD-2号溝西端 (A-A') 土層堆積状況 (東から)



SD-2号溝北東端 (B-B') 土層堆積状況 (南から)



SD-2号溝遺物出土状況 (東から)



SD-2号溝大礫出土状況 (北から)



SD-2号溝出土大礫



SK-1号土坑 (南から)



SK-2号土坑遺物出土状況(南から)



SK-2号土坑炉跡土層断面(東から)



SK-4号土坑(西から)



SK-6号土坑(西から)



SK-19号土坑(東から)



SK-23号土坑(北から)



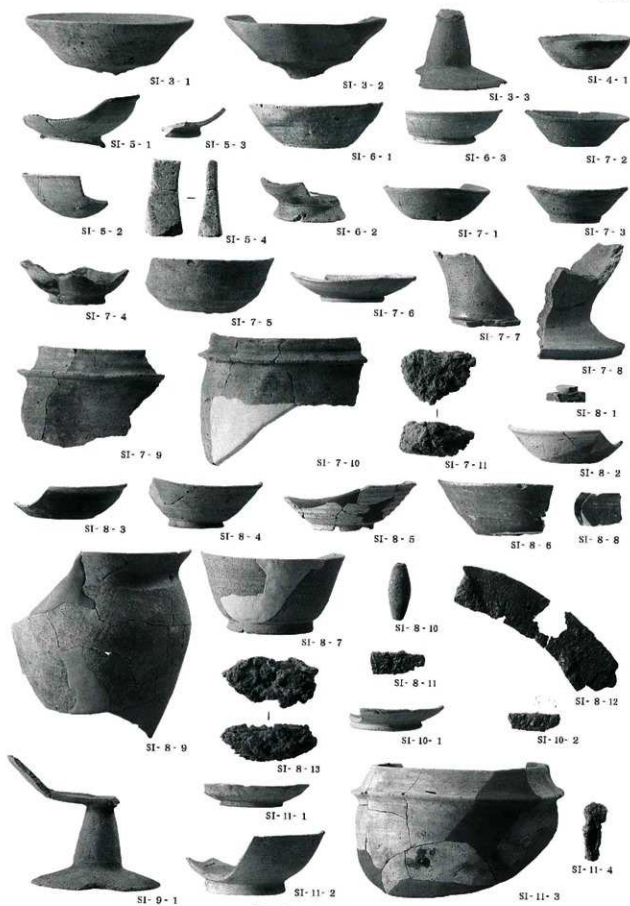
縄文時代土坑覆土堆積状況(SK-9号土坑、東から)



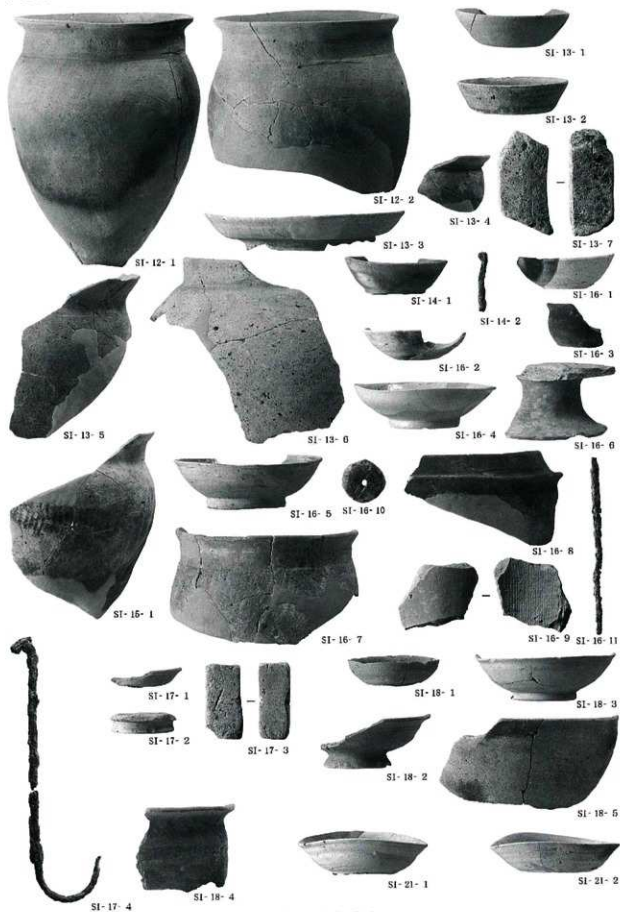
縄文時代土坑群(西から)



住居跡出土遺物 (1)



住居跡出土遺物 (2)



住居跡出土遺物 (3)



SI-19-1



SI-19-2



SI-21-3



SI-21-4



SI-21-5



SI-21-6



SI-21-7



SI-22-1

住居跡出土遺物 (4)



SD-2-1



SD-2-2



SD-2-3



SD-2-4



SD-2-5



SD-2-6



SD-2-7

溝跡出土遺物



SK-1-1

土坑・ピット出土遺物 (1)



SK-2-2



SK-2-4



SK-2-1



SK-2-5



SK-2-6



SK-2-7



SK-2-3



SK-2-9



SK-2-10



SK-2-11



SK-2-12



SK-2-14



SK-2-8



SK-2-13



SK-6-1



SK-2-15



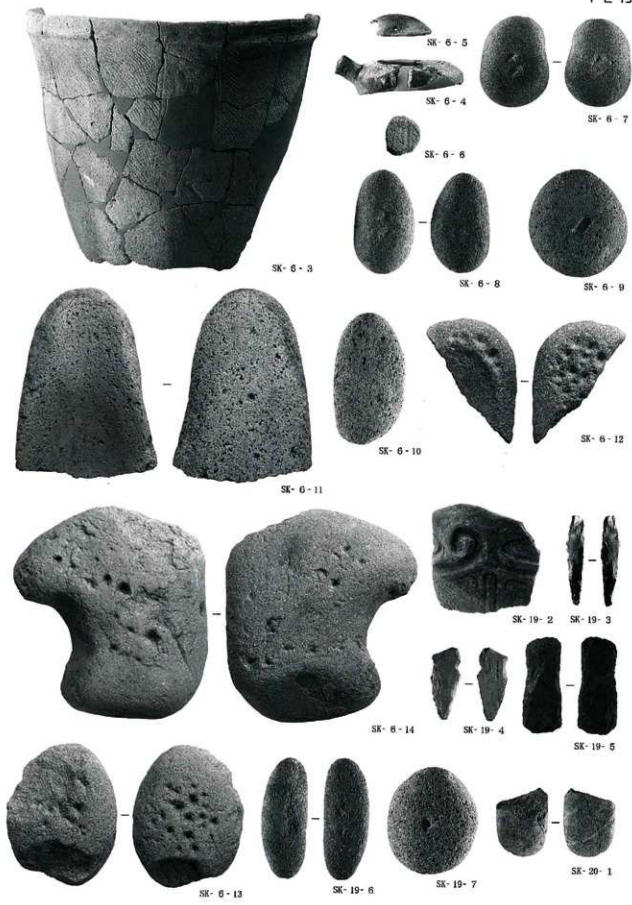
SK-4-1



SK-4-2



SK-6-2



土坑・ピット出土遺物(3)



土坑・ピット出土遺物(4)

報告書抄録

| | | |
|--------|---|--|
| フリガナ | ケンザキイナリツカイセキ | |
| 書名 | 剣崎稲荷塚遺跡5 | |
| 副書名 | 宅地造成工事に伴う埋蔵文化財発掘調査 | |
| 巻次 | | |
| シリーズ名 | 高崎市文化財調査報告書 | |
| シリーズ番号 | 第374集 | |
| 編著者名 | 矢島浩 石丸敦史 伊藤順一 | |
| 編集機関 | 有限会社 毛野考古学研究所 〒379-2146 群馬県前橋市公田町1002番地1 Tel. 027-265-1804 | |
| 発行機関 | 有限会社 毛野考古学研究所 | |
| 発行年月日 | 平成28年7月25日 | |

| ふりがな 所収遺跡名 | ふりがな 所在地 | コード | | 位置 | | 調査期間 | 調査面積 | 調査原因 |
|---------------|----------------------------|--------|-----|-------------|--------------|---------------------------|-----------------------|------|
| | | 市町村 | 遺跡 | 北緯 | 東経 | | | |
| 剣崎稲荷塚遺跡 | 群馬県高崎市銅 崎町字稲荷塚767 番地 | 102020 | 657 | 36° 20' 45" | 139° 57' 18" | 20151014 ～ 20151220 | 388.21 m ² | 宅地造成 |

| 所収遺跡名 | 種別 | 主な時代 | 主な遺構 | | 主な遺物 | 特記事項 |
|---------|----|--------------------|----------------|------------------|--------------------------|------|
| 剣崎稲荷塚遺跡 | 集落 | 縄文時代 古墳時代 古代 | 住居跡 溝 土坑 | 23棟 2条 50基 | 縄文土器 土師器 須恵器 石器 | |

高崎市文化財調査報告書第 374 集

剣崎稻荷塚遺跡 5

—宅地造成工事に伴う埋蔵文化財発掘調査—

平成 28 年 7 月 20 日印刷
平成 28 年 7 月 25 日発行

編集 / 有限会社毛野考古学研究所
発行 / 有限会社毛野考古学研究所
印刷 / 朝日印刷工業株式会社
