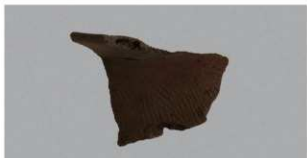




1 第2号住居跡 (第238図44)



2 第2号住居跡 (第239図46)



3 第2号住居跡 (第239図54)



4 第3号住居跡 (第242図1)



4 第3号住居跡 (第242図1)



5 第3号住居跡 (第242図2)



6 第3号住居跡 (第242図3)



7 第3号住居跡 (第242図4)



1 第3号住居跡 (第242図10)



2 第3号住居跡 (第242図12)



3 第3号住居跡 (第242図13)



4 第3号住居跡 (第242図26)



5 第3号住居跡 (第242図29)



6 第3号住居跡 (第242図30)



7 第3号住居跡 (第242図31)



1 第3号住居跡 (第243図32)



2 第3号住居跡 (第243図33)



3 第3号住居跡 (第243図34)



4 第3号住居跡 (第243図42)



5 第3号住居跡 (第243図43)



6 第12号住居跡 (第245図2)



7 第12号住居跡 (第245図8)



1 第13号住居跡 (第246图7)



2 第20号住居跡 (第247图2)



3 第22号住居跡 (第249图9)



4 第22号住居跡 (第249图10)



5 第22号住居跡 (第249图13)



6 第22号住居跡 (第249图24)



7 第22号住居跡 (第249图31)



8 第27号住居跡 (第252图1)



9 第27号住居跡 (第252图7)



10 第27号住居跡 (第252图13)



1 第27号住居跡 (第252図41)



2 第27号住居跡 (第252図44)



3 第28号住居跡 (第255図1)



4 第31号住居跡 (第257図4)



5 第33号住居跡 (第260図1)



6 第33号住居跡 (第260図3)



7 第33号住居跡 (第260図4)



8 第33号住居跡 (第260図11)



9 第33号住居跡 (第260図14)



1 第36号住居跡 (第267図4)



2 第36号住居跡 (第267図6)



3 第36号住居跡 (第267図19)



4 第36号住居跡 (第267図22)



5 第36号住居跡 (第267図23)



6 第36号住居跡 (第267図25)



7 第36号住居跡 (第267図27)



8 第36号住居跡 (第267図41)



9 第36号住居跡 (第267図43)



1 第36号住居跡 (第267図47)



2 第36号住居跡 (第268図52)



3 第36号住居跡 (第268図58)



4 第36号住居跡 (第268図59)



5 第36号住居跡 (第268図60)



6 第36号住居跡 (第268図61)



7 第36号住居跡 (第268図63)



8 第36号住居跡 (第268図70)



9 第36号住居跡 (第268図75)



10 第37号住居跡 (第271図6)



1 第38号住居跡 (第273図16)



6 第39号住居跡 (第276図1)



2 第38号住居跡 (第273図17)



7 第39号住居跡 (第276図13)



3 第38号住居跡 (第273図18)



8 第43号住居跡 (第280図1)



4 第38号住居跡 (第273図22)



9 第44号住居跡 (第283図1)



5 第38号住居跡 (第273図34)



10 第44号住居跡 (第283図7)



1 第44号住居跡(第283図10)



6 第73号住居跡(第294図1)



2 第44号住居跡(第283図19)



7 第73号住居跡(第294図5)



3 第56号住居跡(第284図1)



8 第73号住居跡(第294図8)



4 第58号住居跡(第287図8)



9 第73号住居跡(第294図9)



5 第66号住居跡(第290図1)



10 第73号住居跡(第294図25)



1 第73号住居跡(第294図26)



6 第74号住居跡(第296図2)



2 第73号住居跡(第294図27)



7 第74号住居跡(第296図3)



3 第73号住居跡(第294図33)



8 第74号住居跡(第296図6)



4 第73号住居跡(第294図40)



5 第74号住居跡(第296図1)



9 第75号住居跡(第305図40)



1 第75号住居跡 (第305図41)



6 第75号住居跡 (第306図72)



2 第75号住居跡 (第305図51)



7 第75号住居跡 (第306図75)



3 第75号住居跡 (第305図52)



8 第75号住居跡 (第306図116)



4 第75号住居跡 (第306図63)



9 第75号住居跡 (第307図149)



5 第75号住居跡 (第306図71)



10 第75号住居跡 (第307図150)



1 第75号住居跡 (第308图165)



2 第75号住居跡 (第308图166)



3 第75号住居跡 (第308图169)



4 第77号住居跡 (第311图3)



5 第78号住居跡 (第314图1)



6 第78号住居跡 (第314图7)



7 第78号住居跡 (第314图8)



8 第78号住居跡 (第314图15)



9 第81号住居跡 (第318图1)



10 第81号住居跡 (第318图2)



11 第81号住居跡 (第318图18)



12 第82号住居跡 (第323图1)



1 第 82 号住居跡 (第 323 図 6)



5 第 82 号住居跡 (第 323 図 18)



2 第 82 号住居跡 (第 323 図 11)



6 第 82 号住居跡 (第 323 図 19)



7 第 82 号住居跡 (第 323 図 22)



3 第 82 号住居跡 (第 323 図 13)



8 第 82 号住居跡 (第 323 図 25)



4 第 82 号住居跡 (第 323 図 14)



9 第 82 号住居跡 (第 323 図 28)



1 第83号住居跡 (第325図1)



6 第85号住居跡 (第330図8)



2 第85号住居跡 (第330図3)



7 第85号住居跡 (第330図11)



3 第85号住居跡 (第330図4)



8 第85号住居跡 (第330図12)



4 第85号住居跡 (第330図5)



9 第85号住居跡 (第330図14)



5 第85号住居跡 (第330図6)



10 第86号住居跡 (第333図2)



1 第86号住居跡(第333図3)



6 第89号住居跡(第338図24)



2 第89号住居跡(第338図2)



7 第89号住居跡(第338図25)



3 第89号住居跡(第338図3)



8 第89号住居跡(第338図26)



4 第89号住居跡(第338図4)



9 第89号住居跡(第338図27)



5 第89号住居跡(第338図7)



10 第89号住居跡(第338図34)



1 第89号住居跡 (第338图39)



7 第102号住居跡 (第345图17)



2 第89号住居跡 (第339图53)



8 第102号住居跡 (第345图21)



3 第89号住居跡 (第339图54)



9 第102号住居跡 (第346图45)



4 第91号住居跡 (第342图1)



10 第102号住居跡 (第345图36)



5 第91号住居跡 (第342图2)



11 第102号住居跡 (第345图37)



6 第102号住居跡 (第345图2)



1 第2号掘立柱建物跡 (第353図6)



2 第3号掘立柱建物跡 (第353図11)



3 第112号井戸跡 (第356図12)



4 第112号井戸跡 (第356図13)



5 第112号井戸跡 (第356図17)



6 第112号井戸跡 (第356図14)



7 第142号井戸跡 (第357図31)



8 第142号井戸跡 (第357図32)



1 第39号溝跡(第374図5)



2 第39号溝跡(第374図6)



3 第56号溝跡(第374図12)



4 第56号溝跡(第374図13)



5 第57号溝跡(第374図18)



6 第149号溝跡(第375図27)



7 第152号溝跡(第375図33)



8 第216号溝跡(第376図64)



9 第230号溝跡(第376図71)



10 第5号畠跡(第384図13)



11 第6号畠跡(第384図23)



1 第55号土壙 (第398図1)



2 第67号土壙 (第398図10)



3 第153号土壙 (第399図37)



4 第171号土壙 (第399図47)



5 第178号土壙 (第399図52)



6 第234号土壙 (第400図81)



7 第237号土壙 (第400図95)



8 第247号土壙 (第401図99)



9 第257号土壙 (第401図102)



10 第263号土壙 (第401図113)



1 第263号土壙 (第401図114)



7 第268号土壙 (第401図125)



2 第263号土壙 (第401図115)



8 第271号土壙 (第402図128)



3 第263号土壙 (第401図116)



9 第272号土壙 (第402図136)



4 第263号土壙 (第401図117)



10 第284号土壙 (第402図150)



5 第263号土壙 (第401図118)



11 第309号土壙 (第403図158)



6 第263号土壙 (第401図119)



1 第318号土壙 (第403図161)



5 第420号土壙 (第404図186)



2 第331号土壙 (第403図166)



6 第426号土壙 (第404図195)



3 第420号土壙 (第404図182)



7 第429号土壙 (第405図205)



4 第420号土壙 (第404図188)



8 第430号土壙 (第405図208)



9 第430号土壙 (第405図207)



1 第434号土壙 (第405図211)



2 第434号土壙 (第405図212)



3 第2号遺物集中 (第408図18)



4 第2号遺物集中 (第408図19)



5 第3号遺物集中 (第411図7)



6 第3号遺物集中 (第412図46)



7 第3号遺物集中 (第414図106)



8 遺構外 (第416図4)



1 土錘・羽口・鉄滓



2 金属製品



3 石製品 (1)

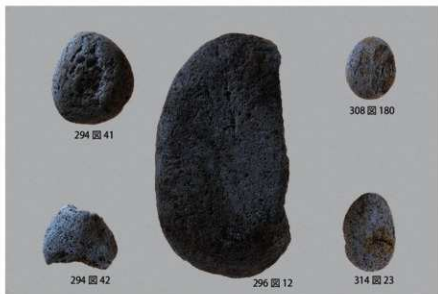
1 石製品 (2)



2 石製品 (3)



3 石製品 (4)





1 石製品 (5)



2 石製品 (6)



3 石製品 (7)

報告書抄録

ふりがな	みやにし みやひがし							
書名	宮西Ⅰ／宮東Ⅰ							
副書名	首都圏氾濫区域堤防強化対策における埋蔵文化財発掘調査報告							
シリーズ名	埼玉県埋蔵文化財調査事業団報告書							
シリーズ番号	第467集							
編著者名	滝澤 誠							
編集機関	公益財団法人 埼玉県埋蔵文化財調査事業団							
所在地	〒369-0108 埼玉県熊谷市船木台4丁目4番地1 TEL. 0493-39-3955							
発行年月日	西暦 2021 (令和3年) 年3月23日							
所収遺跡	所在地	コード		北緯 ° ′ ″	東経 ° ′ ″	調査期間	調査面積 (㎡)	調査原因
		市町村	遺跡番号					
宮西遺跡 (第1・2次)	埼玉県加須市大越 2057-1他	112101	040	36° 10′ 58″	139° 37′ 21″	20111101 ~ 20120331 20120406 ~ 20120531	2,500	堤防強化 記録保存
宮西遺跡 (第3次)	埼玉県加須市大越 2066-1他	112101	040	36° 10′ 57″	139° 37′ 23″	20131001 ~ 20140228	2,268.46	堤防強化 記録保存
宮西遺跡 (第4次)	埼玉県加須市大越 下寺町 2059 他	112101	040	36° 10′ 58″	139° 37′ 19″	20141001 ~ 20141231	2,370	堤防強化 記録保存
宮東遺跡 (第1次)	埼玉県加須市大越 畑ヶ田 2555-1	112101	042	36° 10′ 54″	139° 37′ 29″	20120406 ~ 20130331	4,342.56	堤防強化 記録保存
宮東遺跡 (第2次)	埼玉県加須市大越 2555-1他	112101	042	36° 10′ 54″	139° 37′ 29″	20130401 ~ 20130930	4,342.56	堤防強化 記録保存
宮東遺跡 (第3次)	埼玉県加須市大越 2539-1他	112101	042	36° 10′ 53″	139° 37′ 33″	20140203 ~ 20140331	882	堤防強化 記録保存
宮東遺跡 (第4次)	埼玉県加須市大越 畠田 2538-1	112101	042	36° 10′ 52″	139° 37′ 35″	20140401 ~ 20150331	5,228	堤防強化 記録保存
宮東遺跡 (第5次)	埼玉県加須市大越 川杖 2868-4	112101	042	36° 10′ 50″	139° 37′ 39″	20150401 ~ 20160331	5,864	堤防強化 記録保存
宮東遺跡 (第6次)	埼玉県加須市大越 川杖 2868-4	112101	042	36° 10′ 50″	139° 37′ 39″	20160401 ~ 20160731	2,814	堤防強化 記録保存

所収遺跡	種別	主な時代	主な遺構	主な遺物	特記事項
宮西遺跡 (第1～4次)	集落跡	平安時代	住居跡 7軒 畠跡 1箇所 土壇 17基	土師器、須恵器、ロクロ 土師器、砥石、石製品、 鉄製品	9世紀後半の住居跡から、三河型甕が出土した。
宮東遺跡 (第1～6次)	集落跡	古墳時代	住居跡 48軒 土壇 83基 井戸跡 5基 溝跡 181条 畠跡 9箇所 遺物集中 1箇所 河川跡 1条	土師器、須恵器、砥石、 石製品、鉄製品、木製品	河川跡が検出され、縁辺部から土器が大量に出土した。
		奈良・平安時代	住居跡 44軒 掘立柱建物跡 6棟 土壇 153基 井戸跡 13基 溝跡 68条 畠跡 5箇所 遺物集中 2箇所	土師器、須恵器、ロクロ 土師器、灰釉陶器、砥石、 石製品、鉄製品、木製品	弘仁地震の際に被災したと考えられる住居跡が検出された。
要 約					
<p>宮西遺跡からは、平安時代の集落を検出された。9世紀中葉から後半の時期に集中し、10世紀以降には続かないことから、短期間営まれた集落と考えられる。三河型甕など、人の交流を示す遺物が出土した点が注目される。</p> <p>宮東遺跡からは、古墳時代中期から平安時代にかけて営まれた集落跡が検出された。住居跡は調査区の中央部に集中し、5世紀前半から住居跡が造られるようになり、10世紀前半まで連続と集落が営まれる。6世紀後半と7世紀、8世紀後半に一時的な断絶が認められるが、集落は調査区域外に広がることから、調査区域外にはあった可能性も考えられる。</p> <p>古墳時代の遺構からは住居跡の他に河川跡が検出され、河川跡の南縁からは大量の土器が出土した。</p> <p>古代の遺構確認面からは破状化現象に伴う噴砂の痕跡が多数検出され、第75号住居跡からは、砂が床面に吹きあがった状態で検出された。また、調査区の東端にあたるVI区からは、9世紀中葉から後半の遺物集中地点が2箇所検出された。</p>					

埼玉県埋蔵文化財調査事業団報告書 第467集

宮西 I / 宮東 I

首都圏氾濫区域堤防強化対策における
埋蔵文化財発掘調査報告
(第2分冊)

令和3年3月14日 印刷

令和3年3月23日 発行

発行／公益財団法人 埼玉県埋蔵文化財調査事業団

〒369-0108 熊谷市船木台4丁目4番地1

0493 (39) 3955

<https://www.snimaibun.or.jp>

印刷／山進社印刷株式会社