

平成20年度（2008年度）

日田市埋蔵文化財年報



2009 日田市教育委員会

I 平成 20 年度の埋蔵文化財調査事業

1) 平成 20 年度埋蔵文化財調査の概要

平成 20 年度の発掘調査等の動向（表 1）

平成 20 年度の民間開発・市公共事業に伴う埋蔵文化財包蔵地の事前照会合計 195 件（民間開発 144 件、市公共事業 51 件）あり、予備調査（試掘・確認）は 35 件（民間開発 30 件、市公共事業 4 件、県公共事業 1 件）、発掘調査は 9 件実施した。

発掘調査の内訳を挙げると、まず民間開発に伴うもの 5 件で、その原因は鉄塔建設に伴うものが 4 件、宅地造成に伴うものが 1 件である。次に市公共事業は 2 件で、そのいずれもが道路建設に伴うものであった。そのほか、史跡整備等に伴い、史跡ガランドヤ古墳、小迫辻原遺跡の確認調査を実施している。

前年度と比較した全体的な傾向としては、事前照会件数、試掘（確認）・立会などの予備調査件数は、ほぼ同数の数値である。発掘調査の件数に関しては、前年度後半に決まった大企業の工場進出に付帯する調査などがあり、ほぼ倍となっている。調査件数の倍増に反して、それらの調査総面積は 2,654 ㎡と数量としては激減している。これは、一度に広い範囲が調査対象となっていた県営園場整備事業に伴う発掘調査が前年度までに終了したことによるものである。

この年は、期間的に急を要する企業立地に係る調査に対応するため、嘱託職員の採用に加え、その他の専門職員の業務量調整等を図った。しかし、こうした対応は一時過ぎに過ぎず、業務量調整により先送りにした整理作業・報告書作成の業務量は膨大なものとなった。さらに次年度以降には、元々見通しを立て得ない民間開発関連以外に、市・県の公共事業関連の調査件数の増加が大いに見込まれる。こうした状況に対応すべく、職員の資質向上はもとより、人員増加に伴う体制整備が急務である。

平成 20 年度の発掘調査の内容（表 2）

この 1 年間で、旧石器時代および縄文時代のものとしては、葛原遺跡で他時期の遺構の埋土中より、ナイフ形石器と縄文土器が 1 点ずつみられた程度で、遺構や遺物包含層の調査例はなく、弥生時代以降の発掘調査が目立った。

なかでも弥生時代の遺跡は、4 遺跡 5 箇所と多くの調査が行われた。日田盆地の北側に位置する塚原遺跡では中期後半から後期の竪穴住居跡や小児用甕棺墓などが、盆地の北西側に広がる葛が原や佐寺原などの台地や丘陵上の調査では、葛原遺跡で中期前半頃の竪穴住居跡などが、大行事遺跡で後期末頃の竪穴住居跡などが確認され、佐寺原遺跡では竪穴住居跡や小児用甕棺墓、溝や土坑など狭い調査範囲ながら弥生時代中期から後期末頃の多くの遺構が確認された。また、佐寺原遺跡の後期末頃の住居に切られた土坑からは多量の炭化種実が出土しており、その同定結果から当時の食生活の一端を窺い知ることが出来つつある。

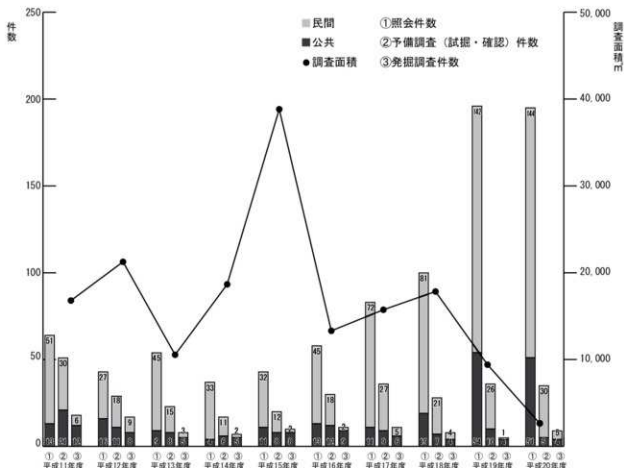
古墳時代では、史跡ガランドヤ古墳の調査が行われた。今回の調査は、前年度までに確認されている列石遺構の展開をみるのが目的であり、その結果列石遺構が墳丘全体に廻っていたとの解釈に至っている。

古代の調査としては、日田盆地の東部に位置する大波羅遺跡が挙げられる。ここでは、一辺 1 m 超の大型の柱穴列や掘立柱建物跡、櫛列や溝などが確認されており、それらの規格や建物配置などから官衙的要素を窺うことが出来る。時的には、柱穴や溝の埋土からの出土物より 8 世紀後半の所産とみられる。また、今回の 5 次調査地は低湿地に立地していることから、柱穴の 6 割以上に柱木が遺されていたほか、溝から木製品などが数多く出土している。これら柱木や木材の一部は、すでに樹種の同定作業が済んでおり、その結果、大型柱穴列の柱木の大部分に、現在日田市周辺にはあまりみられないカヤが用いられていることなどが判明し、注目される。今後予定される各種植物遺体等の分析などにより、当時の自然環境はもろろん社会・生活背景を考える上での良好な材料を得ることになるとみられる。

葛原遺跡で中近世の溝状遺構が、銀治屋廻り遺跡で近世から近代以降とみられる遺状遺構などが調査された。

このほか、小迫辻原遺跡では史跡の追加指定に絡み、その判断のための確認調査を実施している。

表1 埋蔵文化財の調査件数および調査担当者の推移



	平成11年度	平成12年度	平成13年度	平成14年度	平成15年度	平成16年度	平成17年度	平成18年度	平成19年度	平成20年度
専門職員数	4	3 (4)	4	4	4	4	6	5	5	5
機託職員数	1	0	0	0	0	0	0	0	0	1
調査面積	16,794	21,254	10,552	18,663	38,827	13,309	15,736	17,836	9,407	2,654

面積単位: m²

表2 平成20年度発掘調査一覧表

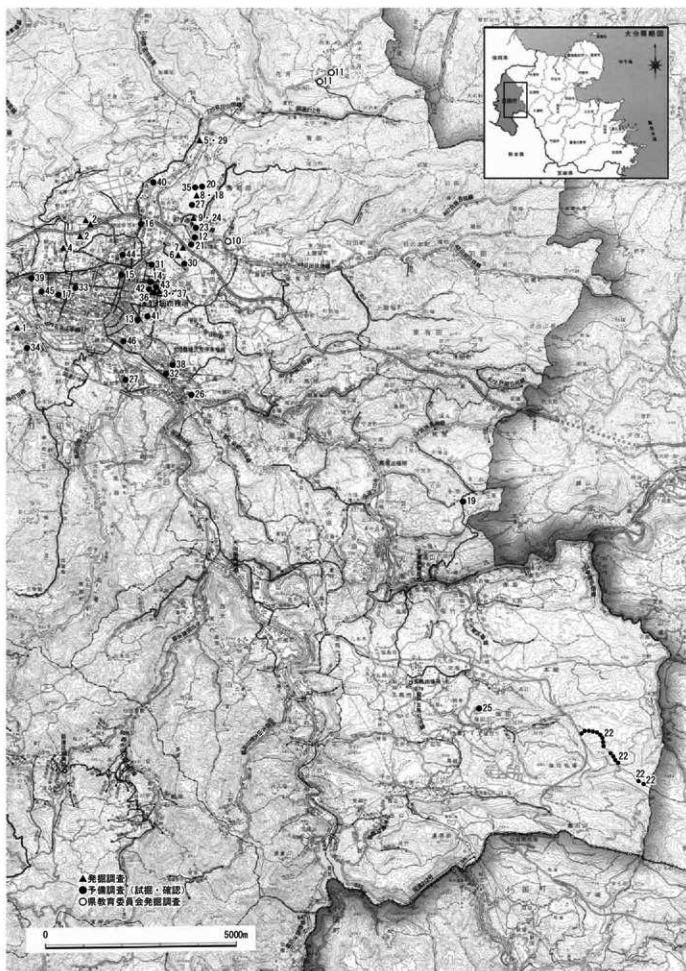
日田市教育委員会

面積単位: m²

番号	調査名	所在地	事業主体	調査原因	調査面積	調査面積	調査年月日	費用負担	調査担当者	備考
1	史跡ランドヤ古墳	石井字尾園 1139	公共	確認調査	—	8	0820～1017	国庫補助	矢羽田	
2	小迫辻原遺跡	渡里 758-2 他	公共	確認調査	—	170	1208～0310	国庫補助	矢羽田	
3	大波羅遺跡5次調査	上城内町 1153-3 他	公共	道路改築	4,100	1,300	0522～0319	原因者	行時	次年度継続
4	鍛冶屋原町遺跡	小迫字小迫 339-2 他	公共	市道改良	1,102	63	0302～0325	原因者	若杉	
5	塚原遺跡	花月字塚原 201-1 他	民間	分譲宅地	1,617	260	1024～1203	原因者	渡邊	
6	佐寺原遺跡2次調査	有田字佐寺原 42,50-1	民間	耐震電線敷設	225	229	0522～0731	原因者	若杉	
7	佐寺原遺跡3次調査	有田字佐寺原 50-1	民間	耐震電線敷設	225	225	0522～0731	原因者	比嘉・今田	
8	葛原遺跡6次調査	西有田字葛原 1690	民間	耐震電線敷設	225	222	0807～0918	原因者	比嘉	
9	大行事遺跡2次調査	西有田字辻 1146-2	民間	耐震電線敷設	225	177	1022～1203	原因者	比嘉	

大分県教育委員会

番号	調査名	所在地	調査原因	調査面積	調査面積	調査年月日	費用負担	備考
10	塚本遺跡	有田字塚本 1707	河川整備	—	400	0903～0911	原因者	
11	足ヶ道遺跡	花月 3153, 3204	確認調査	—	50	1021～1024	原因者	



平成 20 年度 発掘調査位置図 (1/100,000)

2) 発掘調査の概要

1. 史跡ガランドヤ古墳

—史跡整備に伴う確認調査—

ガランドヤ古墳群は三隈川左岸の微高地に存在する3基からなる古墳群で、1号墳及び2号墳が彩色壁画を持つ装飾古墳として国史跡に指定されている。現在、日田市では保存整備事業に取り組み、平成16年度から継続して発掘調査を実施してきた。

平成20年度は2号墳墳丘の発掘調査を行った。本事業に伴う2号墳の発掘調査は平成18年度から行っており、これまで墳丘上を同心円状に廻る列石遺構の存在が確認されている。

平成19年度に比較的残りが良好な墳丘前面に調査区を設定した。この時、それまで確認されていた列石遺構に対応するもののほかに新たな列石遺構の存在が確認され、この遺構の性格について解釈を得ることが急務とされた。そこで平成20年度は、列石遺構の展開を確認することを目的に、平成19年度調査区に隣接して調査区を設定した。列石遺構は墳丘が削平を受けている直前まで続き、全体として墳丘の1/4程を廻っていることが確認できたため、部分的に造られたものではなく、墳丘全体を廻っていたものであると推定された。

また、同心円状の列石遺構に直交するような直線的な列石遺構が新たに確認された。この列石遺構については、同様のものがこれまで確認されておらず詳細は不明であるが、墳丘を築造する上での一種の区画ではないかと推測される。(矢羽田)



遺跡位置図 (1/2,500)



調査区全景 (北から)

2. 小迫辻原遺跡

—史跡の範囲確認調査—

史跡小迫辻原遺跡は日田盆地の北西、標高約120mの通称辻原台地上に存在する。遺跡は弥生時代の終わりから古墳時代の初めにかかる時期の3つの環濠集落と3つの方形環濠建物からなり、環濠集落と其のなから発展した祭祀色の濃い方形環濠建物が出現・変化していく過程をたどることができる貴重な遺跡であることから、平成8年に国史跡に指定されている。

当史跡が存在する台地一帯は、現在、環濠建物が存在する一角のみが公有化されているほかは、大部分が畑地として利用されており、これらの畑地は史跡の保存のため、地権者の了解を得ながら耕作深度等の制限をお願いしている。このような状況にあって、史跡の適切な保存と地権者への補償の問題から、早急な史跡の公有化が課題となっている。

公有化にあたっては、関連法令上の問題から、指定地外部分の取扱いについて方針を定めておく必要があった。そこで、まず史跡への追加指定を判断するため確認調査を実施することとなり、今回指定地周辺の6箇所(東側4箇所、西側1箇所、南側1箇所)にトレンチを設定した。調査では、いずれのトレンチからも史跡を構成する本質的要素に含まれるような遺構・遺物は確認されなかったため、遺構が残存しているという理由での追加指定は困難である。今後は調査の成果を踏まえ、指定地外部分の取り扱いの方向性についての検討が必要となる。(矢羽田)



遺跡位置図 (1/10,000)



Q区調査区 (北から)

3. 大波羅遺跡5次調査

—都市計画道路改築に伴う発掘調査—

遺跡は日田盆地東部、標高約93mの沖積地に位置しており、今回の調査地は1次調査地の北にあたる。工事の都合により南からA区・B区・B2区に分けて調査を実施した。

A・B区では、掘立柱建物跡1棟、溝2条、柱穴・土坑が確認された。溝のうち1条はA区のほぼ中央からB区を南北に貫き、B2区へと続く。この溝の西側には、2間×5間で四面庇を持つと思われる掘立柱建物が配置されている。溝の東側では、一辺1m超の略方形を呈する大型の柱穴列が2列検出された。柱穴列は1つが10～11間、他方が11間+αの長さを持ち、ほぼ平行するが若干南に向かって狭まる。また同一列内における柱の間隔はほぼ等しいが、列どうしでの柱の間隔は一致せず、東側列のほうが西側列のそれよりも狭いことから、これらの各列はそれぞれ別箇の構造物である可能性が高い。なおこれら大型柱穴の多くには人頭大の川原石に根固めされた柱木が残存しており、柱木には運搬用のホゾ穴を穿たれたものが多く、側面や底面ではノミで削られた痕跡が明瞭に観察できるなど、残存状況は良好である。

B2区では、掘立柱建物跡2棟、櫓列1基、溝6～7条、柱穴・土坑が確認された。溝はB区から続くもののほか、調査区南端近くで東から西へ流れる溝が検出され、埋土中からは土器類のほか板状木製品や流木などの有機質遺物が出土した。この溝の北側で掘立柱建物跡2棟とそれに伴うと思われる櫓列が検出されているが、来年度調査予定の隣地へ続くため、規模は不明である。なお、A・B区で見られた大型柱穴列はB2区までは続かない。

これらの遺構からは、8世紀後半を中心とする時期（一部の溝は10世紀まで）の須器器・土器器が出土しているが、そのほとんどが溝埋土からの出土であり、総量でパンケース5箱程度と調査面積に比して少ないように感じられる。この遺物の少なさはこれらの遺構群が通常の集落のような生活の場ではないことを暗示すると考えられ、略方形の大型柱穴列の存在、柱材の大きさ、溝で区画されたような建物配置等とあわせると、官衙的要素を十分に備えた遺跡である可能性が高く、今後の周辺での開発には注意が必要である。

(行時)



遺跡位置図 (1/5,000)



柱穴掘下げ状況



柱木



遺跡全景 (真上から/左からA区、B区、B2区)

4. 鍛冶屋廻り遺跡

—市道友田小泊線歩道設置工事に伴う発掘調査—

遺跡は標高約90mの吹上原台地北側の谷部に位置する。

調査では溝が7条、土坑が3基、道状遺構が1条、ピットが数十個確認された。

溝7条のうち、5条はほぼ南北方向を軸とし、南側から北側に向かって傾斜しており、台地北側に広がる水田に利用された可能性もある。

道状遺構は、古い溝を切って作られ、路面にあたる部分は灰色系と赤色系の土を用い、版築状に敷きしめられていた。また、境界部分には灰石を配置したり、古い溝を埋めて路肩を作った後、残りは道の側溝として利用した様子も窺えた。地元住民の話によれば、かつてこの場所には道があったとのことであり、調査区北側の集落内を通る里道の続きと考えられる。

遺物は近世～近代の陶磁器が大部分を占める。古い時期では、弥生土器、青磁碗が出土しているものの、これらの遺物を伴うとみられる遺構はなく、流れ込みとみられる。

鍛冶屋廻り遺跡は、今回の調査区北東側の吹上原台地北裾で弥生時代や古墳時代の集落が発見されているが、今回の調査区ではその広がり確認されなかった。

(若杉)



遺跡位置図 (1/5,000)



調査区全景 (南から)

5. 塚原遺跡

—分譲住宅造成工事に伴う発掘調査—

遺跡は、花月川上流部の小野川との合流地点よりやや下方、標高約123mの小高い沖積地に位置している。対象となる分譲住宅地造成工事区域のうち、位置指定道路部分の調査を実施した。

調査の結果、花月川の河川氾濫によって形成された雑混じりの沖積層を掘り込む弥生時代中期後半～後期の円形と方形の竪穴住居跡2軒・小児用甕棺墓3基・小土坑多数が確認された。円形と方形という構造の異なる竪穴住居と集落の傍に埋葬された複数基の小児用甕棺墓の存在から、この一帯の拠点的な集落が一定期間営まれていた可能性がある。

今回の調査から、これまで未発見であった花月川上流における弥生集落の様相を知る貴重な成果を得ることが出来た。また、花月川流域でも最も北東側に位置していることから、中津方面との交通上の拠点として機能していた可能性が推測され、今後日田盆地における弥生集落の展開を検討するうえで重要な発見であると言える。

なお、調査当初の周知遺跡名は日田条里遺跡となっていたが、調査の結果、条里関連遺構の存在は確認されず、弥生集落の存在のみが認められた事から、今後の混乱を避けるため、この一帯の遺跡名を塚原遺跡と変更した。

(渡邊)



遺跡位置図 (1/5,000)



竪穴住居跡・小児用甕棺墓 (北から)

6. 7. 佐寺原遺跡 2次、3次調査

—鉄塔建設に伴う発掘調査—

遺跡は盆地北東部の佐寺原台地上にあり、九州横断自動車道建設に伴う発掘調査（1次調査）では弥生時代中期から後期にかけての大集落が確認された。今回の調査は大分県林業試験場敷地内の2ヶ所を対象とし、便宜的に南側から2次・3次調査地とした。両調査ともに同様の性格を帯びることから、ここでは併せて記載する。

2次調査

2次調査地は台地西側中央付近に位置し、調査地より西約10mで急斜面となる。調査では、耕作による擾乱をかなり受けていたものの、弥生時代の竪穴住居跡5軒、甕棺墓1基、溝1条、土坑5基の他、多数のピットが発見された。

竪穴住居跡は円形住居が1軒、方形住居が4軒であった。円形住居は6m×6m+aの精円形気味の平面形を呈し、主柱穴は6本、床の中央付近に屋内土坑を設けている。また、床の北側で深さ約2mの斜めに掘り込まれたピットがあり、住居の構造を考える上で興味深い。方形住居のうち1軒では、床に大量の土器片が敷き詰められるように出土した。

調査地東端では溝が検出されたが、調査地内を横断することなく、3mほどで途切れていた。また、溝内からは多数の土器が出土した。

甕棺墓は小児用の合口式で、下甕はほぼ完存していた。また、棺の下には平滑な石が敷かれていた。棺内には副葬品はなかったが、人骨片が少量出土した。

本調査地で確認された遺構は土坑の1基が後期前半頃とみられる他は、いずれも中期後半頃のものと考えられる。（若杉）

3次調査

3次調査地は1次調査地に近接した台地の北東に位置し、弥生時代の竪穴住居跡、甕棺墓、土坑、溝、ピットが多数発見された。

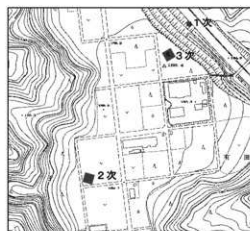
竪穴住居跡は円形住居2軒と方形住居2軒があり、そのうち直径約10mの大型円形住居からは、弥生土器片や石庖丁、碧玉製管玉などが出土した。円形住居を切る方形住居では床面や南面土坑から成形の土器が出土し、住居廃絶時の祭祀が行われた可能性もある。

住居の周辺には小児用甕棺墓3基が埋設されており、合口式や石蓋単棺式とともに、上甕を石で囲んだ合口式もみられる。

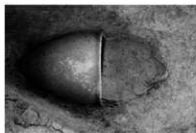
また、方形竪穴住居に切られた直径約1mの円形土坑からは、穀類（イネ・アワ等）・アズキ・ドングリなどの炭化種実が大量に出土した。詳細は検討中だが、農耕・栽培・採集の各種食糧が揃い、弥生時代の豊かな食生活の一端を知る良好な資料を得た。

これらの遺構の詳細な時期は検討中であるが、およそ弥生時代中期から後期終末頃と考えられる。

以上のように、本遺跡の弥生集落は1次調査地から南側にも広く展開し、後期終末頃まで存続することが明らかとなった。今回の調査は、日田地域の弥生集落の様相を解明するうえで貴重な資料の一つとなるだろう。（比嘉）



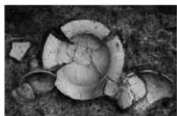
2次調査・住居跡発掘状況 (西から)



2次調査・甕棺発掘状況



3次調査・住居跡発掘状況 (南から)



3次調査・住居内土器出土状況

8. 葛原遺跡 6次調査

—鉄塔建設に伴う発掘調査—

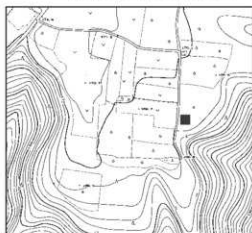
遺跡は盆地北東部の葛が原台地上に位置し、現在まで縄文時代から中世までの集落跡が確認されている。なお、既調査ではA～K区、今回の調査はL区としていたが、これをもって6次調査とする。

6次調査地は台地の南東隅にあり、弥生時代の円形堅穴住居跡1軒、時期不詳の柱穴列・土坑、中近世の溝状遺構等が確認された。堅穴住居跡はやや楕円形を呈し、直径約7～8m・床面積約45㎡である。住居跡の床面からは、弥生土器や砥石・鉄器片が出土した。住居跡の時期は、出土土器から弥生時代中期初頭～前半と考えられる。

また、柱穴列は掘立柱建物や柵列と考えられるが、すべて方向を揃えて並び、さらにその軸がいずれも磁北にほぼ一致することから、何らかの施設が計画的に配置されていた可能性がある。これら柱穴列の時期は出土遺物が少ないため不詳であるが、一部の柱穴が中近世期の溝状遺構に切られることから、少なくともそれよりは古い。

調査地の東側には斜面が迫り、遺構の密度も決して高くはないが、6次調査地近隣の試掘調査でも弥生時代の堅穴住居跡や袋状貯蔵穴が確認されており、葛が原台地上の弥生集落が台地南東部まで広がることが改めて分かった。花月川を挟んで対峙する小迫辻原遺跡や吹上遺跡などの弥生集落とともに、葛が原台地でも弥生時代の人々が生活していた様子がうかがえる。

(比嘉)



遺跡位置図 (1/5,000)



遺跡全景 (左上が北)

9. 大行事遺跡 2次調査

—鉄塔建設に伴う発掘調査—

遺跡は盆地北東部の石松川と蕪谷川に挟まれた標高131mの独立丘陵を中心に広がり、丘陵斜面には古墳時代の横穴墓群が知られる。平成12年には丘陵東側谷部の調査で古墳時代後期の集落が確認されており、その調査を1次調査、今回の調査を2次調査とする。

本調査地は丘陵頂部の北側に位置し、付近一帯は昭和40年代ごろまで桑畑であったという。そのため、調査地の大部分は畑の造成時に削平を受け、さらに北東側に落ちる斜面部は盛土・整地されていた。しかし、その整地層の下から弥生時代の堅穴住居跡1軒と溝状遺構2条が確認された。住居跡は調査地外に広がるため全体の規模は不明だが、平面は方形で一辺が約4.2mを測る。南西隅にはベッド状遺構らしき段、中央付近には被熱により赤く硬化した地床がある。炉の周囲には炭や焼土が広がっていた。住居跡の時期は、出土土器からみて弥生時代後期終末頃と考えられる。

今回の調査により、大行事遺跡のある独立丘陵上にも弥生時代の遺跡が存在することが初めて明らかとなった。調査地の大部分が削平されていたため集落の内容は不詳だが、調査地南側の立会調査でも弥生時代と考えられる土坑や土器片が見つかっている。この独立丘陵は地理的環境から河川交通の要衝とも捉えることができ、丘陵上には弥生集落がさらに広がる可能性が高い。

(比嘉)



遺跡位置図 (1/5,000)



堅穴住居跡 (西から)

3) 予備調査・照会の概要

表3 予備調査一覧表

No.	道 名	事業種別	事業目的	調査年度	調査月	調査回数	調査区分	調査の状況	調査結果	出立建物	留意
12	高圧送電線	民間	高圧送電線架設	大字西有田字川原田 2979-1	225	43	0422	確認	なし	なし	工事実施
13	日南支庁大畑地区	民間	共同住宅建設	掛島 1丁目 190-1ほか2筆	417	23	0403	確認	なし	なし	工事実施
14	1/高尾地区	民間	共同住宅建設	上城町内 1083-1, 4	1,392	45	0438	確認	吉塚口横	議・柱穴ほか	土留置・酒造場
15	成下川地区	民間	店舗兼住宅	丸の内町 570番地の一部	144	11	0330	確認	なし	なし	工事実施
16	日南支庁ノノ東地区	民間	分譲宅地造成	大字三和字宇ノ草 130-1	848	12	0502	確認	なし	なし	工事実施
17	日南支庁大畑地区	民間	店舗用地造成	大字三和字宇ノ草 312ほか2筆	2,809	102	0507	確認	吉塚へ中継	包含欄	土留置・酒造場・酒場
18	長谷川地区	民間	高圧送電線架設	大字西有田字高尾 1640	225	32	0509	確認	発生	柱穴・柱穴	土留置・酒造場・酒場
19	キョウ通線跡地	民間	市道改良	大瀬町高尾字宇ノ草 310-1ほか1筆	-	8	0512	試験	なし	なし	工事実施
20	長谷川地区	民間	高圧送電線架設	大字西有田字高尾 1745	225	32	0513	確認	なし	なし	石留
21	長谷川通線跡地	民間	高圧送電線架設	大字有田字現崎 243-1ほか1筆	225	24	0514	試験	なし	なし	なし
22	アザガ通線	株式会社	農化農道建設	大瀬町高尾字ノ草 270-1ほか1筆	26,290	325	0516~0301	試験	なし	縄文・土坑	地質調査
23	大行幸通線	民間	高圧送電線架設	大字西有田字宇ノ草 1196-1,1196-2	225	25	0519~0320	確認	なし	なし	工事実施
24	大行幸通線	民間	高圧送電線架設	大字西有田字江 1146	225	32	0521~0522	確認	吉塚へ中継	包含欄	土留置・酒造場
25	山ノ下通線跡地	民間	携帯電話架設	大瀬町高尾字宇ノ草 1602-8	150	23	0526~0227	試験	なし	なし	なし
26	長谷川地区	民間	採石倉庫施設造成	大字西高尾字取道 2721-1ほか1筆	36,900	73	0529	確認	なし	なし	なし
27	長谷川通線跡地	民間	高圧送電線架設	大字西有田字村谷 1115-1	225	16	0604~0605	試験	なし	なし	なし
28	高尾東1/ノ東地区	民間	宅地造成	大字高瀬字宇ノ草 464-1	1,827	72	0613	確認	なし	なし	なし
29	日南支庁大畑地区	民間	宅地造成	大字高瀬字宇ノ草 201-1ほか1筆	1,617	27	0729	確認	発生	小穴開・土坑	発生土留
30	長谷川地区	民間	高圧送電線架設	大字有田字現崎 14-1	225	36	0808~0809	確認	なし	なし	酒造場・石留
31	長谷川通線	民間	老人介護施設建設	城崎 2丁目 554の一部	499	12	0822	確認	中継	議	土留置・青塚
32	上井通線	民間	分譲宅地造成	三芳小瀬町 72-109	5,713	35	0902	確認	なし	なし	工事実施
33	長谷川通線	民間	分譲宅地造成	大字ノ草字取道 1713ほか1筆	4,036	92	1014~1015	確認	なし	なし	発生土留
34	井原通線	民間	分譲宅地造成	大字高尾字取道 11-1ほか1筆	527	18	1111	確認	なし	なし	工事実施
35	長谷川地区	民間	ガスタンク建設	大字西有田字宇ノ草 1129ほか1筆	2,960	74	1122~1123	確認	吉塚	柱穴	土留置・酒造場
36	大高瀬通線	市公民	道路改良事業に伴うアザガ通線	上城町内 1129番地ほか	410	8	1128~1127	確認	吉塚へ中継	包含欄	土留置・酒造場・酒場
37	大高瀬通線	市公民	道路改良	上城町内 1149-3ほか1筆	1,360	76	1128~1127	確認	吉塚へ中継	ネット取組・3区画	土留置・酒造場・酒場
38	上井通線	民間	個人住宅建設	万瀬町 17	251	11	1128	確認	縄文	縄文土留・石留	地質調査
39	赤松通線	民間	店舗建設	大字友田字現崎 962-1ほか1筆	5,176	72	1208~1219	確認	なし	なし	なし
40	1/高尾地区	民間	共同住宅建設	大字三和字宇ノ草 967, 970	2,645	59	1211	確認	なし	なし	なし
41	日南支庁ノノ東地区	民間	保育園舎新築	掛島 2丁目 439-1, 459-5	764	15	1224	確認	なし	なし	工事実施
42	大高瀬通線	民間	分譲宅地造成	上城町内 1125-4	999	23	0109	確認	なし	なし	なし
43	大高瀬通線	民間	宅地造成	上城町内 1144-1ほか5筆	1,199	51	0128	確認	吉塚・中継	柱穴・土坑	土留置・酒造場・酒場
44	井原通線・井原通線	市公民	月形公園整備	丸山 2丁目 2-1ほか1筆	34,960	69	0302~0301	確認	吉塚	土留置・酒造場・酒場	
45	井原通線	民間	所在地確認調査	大字友田字宇ノ草 499, 496-1	1,712	54	0317~0324	確認	吉塚へ中継	包含欄	土留置・酒造場・酒場
46	下井通線	民間	分譲宅地造成	東町 715-1	1,213	98	0323	確認	なし	なし	工事実施

表4 書類審査のみの照会一覧表

No.	申請日	事業主体	申請内容	対象地	周辺道路名	開発面積	備考
1	0401	民間	個人住宅建設	大字十二町 258-7	-	167	
2	0401	民間	個人住宅建設	城崎 2丁目 833-6, 833-7	慈眼山瀬戸口	72	
3	0402	民間	病院建設	本町 43ほか9筆	-	428	
4	0407	民間	店舗増築	大字友田 1030-1	-	46	
5	0409	民間	個人住宅建設	大字小迫字原村 1437-4	-	144	
6	0411	民間	共同住宅建設	本町町 472-1, 473-9	-	853	
7	0416	民間	高圧送電線架設	大字高瀬字水瀬戸 8077-1	-	390	
8	0416	民間	高圧送電線架設	大山町東大山字忠貞町 267-1、宇丈ノ草 56-3	-	340	
9	0416	民間	高圧送電線架設	大山町東大山字宇ノ草 70-1	-	250	
10	0416	民間	個人住宅建設	吹上町 1182-13	日田条里	103	
11	0421	民間	個人住宅建設	大字庄手松山 381-8	-	337	
12	0422	民間	個人住宅建設	大字小山字塔ヶ道 312-2ほか2筆	-	98	
13	0422	民間	共同住宅建設	大字庄手宇ノ草 423-1	-	2000	
14	0422	民間	駐車場用地造成	大字小野字平石 49-1ほか2筆	-	2441	
15	0422	民間	駐車場用地造成	大字内河野字原 109-1	長者原	773	
16	0423	民間	個人住宅建設	本町 42	-	300	
17	0423	民間	個人住宅建設	三本松 1丁目 199-1	-	106	
18	0424	民間	共同住宅建設	大字北豆田字大道東 213-1	日田条里	1092	
19	0501	民間	ホテル建設	元町 166ほか3筆	-	1387	
20	0507	民間	宅地造成	大字三和字大塚 2479-1	三和教田	1440	
21	0509	民間	無錫基地局設備	大字西有田字一尺八寸山 2293-233	-	100	
22	0513	民間	共同住宅建設	大字渡里字熊取 121-5	-	2043	
23	0513	民間	共同住宅建設	大字三和字瀬ノ本 687	-	2191	
24	0513	民間	個人住宅建設	大字十二町字岸高 567-8	-	94	
25	0514	民間	給湯所建設	大字有田 1717-1, 1717-2	-	17	
26	0514	民間	農業用倉庫建設	大字求東里字着来 835-1	着来	21	
27	0515	民間	個人住宅建設	大字十二町字岸高 567-7	-	81	
28	0519	民間	資材置き場造成	大字日高字井手山 2204-1ほか1筆	-	2993	

N.O.	申請日	事業主体	申請内容	対象地	周辺道路名	開発面積	備考
29	0519	民間	共同住宅建設	吹上町 1320-1 ほか2筆	-	816	
30	0520	民間	個人住宅建設	大字十二町字馬場 98-11	-	31	
31	0521	民間	樹木移植	大字西有田字佐寺原 42	佐寺原道跡	30	工事立会
32	0522	民間	共同住宅建設	大字三和字大更 163-1, 163-2	-	1730	
33	0523	民間	個人住宅建設	大字日高 1218-23, 1813-4	-	142	
34	0523	民間	個人住宅建設	大字竹田 309-1の一部	-	182	
35	0523	民間	作業所建設	大字日高 677-1の一部	-	90	
36	0527	民間	店舗建設	大字十二町岸高 586-1 ほか5筆	-	1118	
37	0530	民間	無称基地局併設	大字友田字蓬豆谷 2998-36	-	-	
38	0530	民間	店舗建設	大字日高 1060-10 ほか	柳ノ本	613	
39	0606	民間	個人住宅建設	大字十二町字馬場 120-6	-	190	
40	0609	民間	駐車場創設	大字豆田 156-2	城下町	6	
41	0610	民間	店舗建設	大字庄手 327-1 ほか3筆	-	218	
42	0611	市公共	市道改良工事	大字西有田 2029-1 ~ 2129-2 番地先	-	2800	
43	0619	民間	資材置場造成	大字三和字深町 2539 ほか1筆	三和教田	1108	
44	0627	民間	個人住宅建設	上城内町 1024-9	慈眼山	492	
45	0702	民間	個人住宅建設	大字石井字堂園 1223-3	尾園	38	
46	0708	民間	社宅増築	大字南豆田字三俣 474-1	日田条里	24	
47	0710	民間	診療所建設	本町 36 ほか3筆	-	162	
48	0716	民間	携帯電話基地局	大字小山字井ノ上 994-4	-	4	
49	0716	民間	携帯電話基地局	大字堂尾字杭戸 335-8	-	92	
50	0716	民間	携帯電話基地局	大字小山字ノ上 1235-1	-	4	
51	0716	民間	携帯電話基地局	大字羽田字ハタ 308-1, 309-1	-	690	
52	0717	民間	個人住宅建設	大字友田 163-1 ほか1筆	-	145	
53	0718	民間	個人住宅建設	大字高瀬字七ツエ 325-7	鏡淵	205	
54	0723	民間	携帯電話基地局	大字羽田字入美 3054	-	20	
55	0725	民間	高圧送電線鉄塔	大字北豆田字寺ノ道 1329-2	-	225	
56	0730	民間	個人住宅建設	大字友田字萩鶴 1065-1, 1064-3	萩鶴	650	
57	0806	民間	墓苑拡張	城町2丁目 512-13	日田条里	45	
58	0808	民間	個人住宅建設	大字三和字大塚 2479-1の一部	三和教田	136	
59	0811	民間	個人住宅建設	大字有田字ヒヤケ 745-16	尾溝	259	
60	0812	民間	個人住宅建設	大字高瀬字前田 641-14	高瀬条里	258	
61	0813	民間	倉庫及び店舗	上城内町 1138-8の一部ほか2筆	大波羅	348	
62	0815	民間	倉庫建設	大字求米里字元宮 360-1	元宮	139	
63	0901	市公共	防災設備設置工事	豆田町 6-1 ほか	日田条里・城下町	2.8	
64	0901	市公共	工業用水本線地造成り工事	大字花月 5-2	条里路	101	
65	0901	市公共	工業用水本線地造成り工事	大字花月 195-2 ほか	-	102	
66	0901	市公共	工業用水中線ポンプ場工事	大字三和 2782-3 ほか	-	488.77	
67	0903	民間	授産施設	大字求米里 390-1, 390-4	元宮	114	
68	0905	民間	店舗併用住宅建設	吹上町 182-10	日田条里	122	
69	0910	民間	ATMコーナー新築	大字東有田 552-1の一部	世尊寺	5	
70	0910	民間	ATMコーナー新築	大字三和 47-6の一部	日田条里	5	
71	0910	民間	個人住宅建設	大字大肥字追 1599, 1598-1	大肥	857	
72	0911	民間	長屋住宅建設	大字西有田字小入道 201-7	日田条里	385	
73	0918	民間	保育園仮設園舎	田島2丁目 228-2, 291-14	日田条里	401	
74	0922	民間	共同住宅建設	大字竹田字鬼塚 351-1, 351-13	-	516	
75	0922	民間	個人住宅建設	大字南豆田字三俣 483-4	日田条里	169	
76	0922	民間	個人住宅建設	大字日高 506-7	上井手	491	
77	0925	民間	公民館建設	大字堂尾 470	-	127	
78	0930	民間	駐車場造成	大字渡里字衣織手 1470-1, 1470-2	-	1545	
79	1007	民間	個人住宅建設	大字庄手 235-7, 226-4	村前	170	
80	1010	民間	駐車場造成	丸山一丁目 9番 49	永山布政所	337	工事立会

N.O.	申請日	事業主体	申請内容	対象地	周辺道路名	開発面積	備考
81	1020	民間	店舗建設	三本松1丁目159-6ほか5筆	-	248	
82	1020	民間	個人住宅建設	大字友田123-2, 107-2	日田条里	131	
83	1020	市公共	公共下水道事業	大字花月324-1先~大字三和2696-1先ほか	日田条里	1600	
84	1020	市公共	公共下水道事業	大字三和69-6先~82先ほか	日田条里	450	
85	1020	市公共	公共下水道事業	大字小迫399-9先~317-1先ほか	鍛冶屋廻り	560	
86	1020	市公共	公共下水道事業	大字二串303-1先~219-1先ほか	山ノ神	450	
87	1020	市公共	公共下水道事業	大字庄手6585-19先~664-10先ほか	-	330	
88	1020	市公共	公共下水道事業	大字石井601-1先~1178-6先ほか	尾園	810	
89	1020	市公共	公共下水道事業	上城内町1197先~1156-2先ほか	大政藤	190	次年度以降要立会
90	1020	市公共	公共下水道事業	大字西有田1832-253先~三本松1丁目160-7ほか	愚歌・大行寺・京田・内ノ下・川原田・水目横六島群・日田条里	5200	
91	1020	市公共	公共下水道事業	大字有田14-4ほか	水目横六島群	700	
92	1020	市公共	公共下水道事業	大字西有田1799-1ほか	愚歌	-	
93	1022	民間	個人住宅建設	大字三和字上太木2588-1, 2588-9	-	327	
94	1022	民間	個人住宅建設	大字有田字ヒヤク745-12	尾溝	139	
95	1029	民間	個人住宅増改築	城町2丁目470	慈観山	25	
96	1030	民間	個人住宅建設	大字東有田2011, 2010-2	-	276	
97	1030	民間	共同住宅建設	大字三和字大塚2479-10	三和教田	197	
98	1105	民間	倉庫建設	大字東有田2108-1, 2108-2	-	41	
99	1111	民間	個人住宅建設	大字庄手字笠田296-9	-	67	
100	1113	民間	個人住宅建設	大字三和111-9, 111-2の一部	日田条里	93	
101	1113	民間	病院増築	大字竹田字上深395-1ほか	柳ノ本	49	
102	1117	民間	倉庫建設	大字石井471-1ほか6筆	-	76	
103	1117	民間	車庫建設	大字田島字倉ヶ道725-6	会西宮	23	
104	1117	民間	農機具庫建設	大字東有田字ミナミ2639, 2640-2	平島	43	
105	1117	市公共	消防センター建設	大字石井274番地4	-	79.5	
106	1117	市公共	閑地区簡易水道事業	大字夜明2605-6	-	300	
107	1117	市公共	簡易水道統合整備事業	中津江村樹野3098-2	-	300	
108	1118	民間	共同住宅建設	大字三和字当根町11-1	日田条里	1361	
109	1118	市公共	団地建替事業	城内新町	愚歌	-	
110	1118	市公共	小学校跡地造成事業	大字東有田(旧日出山小学校跡地)	-	87.5	
111	1118	市公共	駅トイレ新設事業	大字大肥1639-3	大肥条里	7	
112	1118	市公共	駅トイレ新設事業	大字夜明1800-1	-	7	
113	1118	市公共	農業用排水施設整備事業	天瀬町馬原	-	1123	
114	1118	市公共	農業用排水施設整備事業	大字日高字迫522先	元宮	263	
115	1118	市公共	市道建設	天瀬町馬原	-	3200	
116	1118	市公共	市道建設	天瀬町馬原5078番1ほか	-	1200	
117	1118	市公共	市道建設	船津江町柚木字田代2915-41ほか	-	100	
118	1118	市公共	市道建設	大字高瀬字上荒平4104番地ほか	-	300	
119	1118	市公共	市道建設	上津江町川原	-	5732	
120	1118	市公共	市道建設	上津江町川原	-	7886	
121	1118	市公共	市道建設	中津江村樹野	-	2000	
122	1118	市公共	市道建設	大字高瀬	-	600	
123	1118	市公共	市道建設	大山町西大山1402-2ほか	-	100	次年度以降要予備調査
124	1118	市公共	市道建設	大字小迫字1753-1	中ノ前	60	
125	1118	市公共	市道建設	大字二串字816-1ほか	君迫	350	
126	1118	市公共	市道建設	大山町東大山	-	5000	
127	1118	市公共	市道建設	大字東有田	-	1605	
128	1118	市公共	市道建設	中津江村合瀬	-	1190	
129	1118	市公共	市道歩道設置工事	大字小迫字森ノ本391番2ほか	鍛冶屋廻り	1102	次年度以降要予備調査
130	1118	市公共	市道改良工事	大字日高字東寺451-5番地ほか	日高	300	
131	1118	市公共	市道建設	大字鶴河内字3553番地3	-	5720	
132	1118	市公共	市道建設	大字鶴河内4400番1ほか	大肥下河内	440	

N.O.	申請日	事業主体	申請内容	対象地	周辺道路名	開発面積	備考
133	1127	民間	個人住宅建設	丸の内町 597-3 ほか	日田条里	105	
134	1127	民間	社会福祉施設増築	大字友田字田中 516-2	-	59	
135	1128	民間	共同住宅建設	浜窓 2 丁目 767-1 ほか	日田条里	955	
136	1201	民間	個人住宅建設	大字十二町字花ノ木 537-7	日田条里	518	
137	1203	民間	高圧送電線鉄塔付帯工事	大字西有田字杉谷 1131-3 ほか	大行事	12	工事立会
138	1210	民間	個人住宅建設	上城内町 1149-1, 1149-5	大波羅	173	
139	1211	民間	個人住宅建設	大字小迫字西沼 960-11	-	318	
140	1212	民間	店舗増築	丸山 2 丁目 1-28	日田条里	14	
141	1215	民間	倉庫建設	大字西有田字原田 2987-2 ほか	-	371	
142	1217	民間	高圧送電線鉄塔付帯工事	大字有田字尾崎 227 番	-	-	
143	1217	民間	高圧送電線鉄塔付帯工事	大字西有田字花ノ木 119 番 1	大行事	-	
144	1217	民間	高圧送電線鉄塔付帯工事	大字西有田字上宮 1943 番ほか	慈原	-	
145	1217	民間	高圧送電線鉄塔付帯工事	大字西有田字慈原 1701 番ほか	慈原	-	
146	1217	民間	高圧送電線鉄塔付帯工事	大字西有田字慈原 1750 番 2 ほか	慈原	-	
147	1217	民間	高圧送電線鉄塔付帯工事	大字西有田字慈原 1758 番 3 ほか	慈原	-	
148	1217	民間	高圧送電線鉄塔付帯工事	大字北豆田字寺ノ道 1329 番 1	-	-	
149	1218	民間	個人住宅建設	大山町西大山字中ノ子 3666-18	中大山	331	
150	1218	民間	携帯電話中継局	大字川下 129-1	川下	5	
151	1222	民間	個人住宅建設	大字住手字笠田 296-7	-	118	
152	0106	民間	共同住宅建設	大字住手字堀ノ上 363-1	-	668	
153	0107	民間	個人住宅建設	丸山 1 丁目 103-7	城下町	182	
154	0109	民間	個人住宅建設	大字日高 1080-1	-	83	
155	0113	民間	個人住宅建設	上城内町 1191-1	大波羅	446	
156	0115	民間	共同住宅建設	中城町 3-1 ほか 2 筆	日田条里	735	
157	0116	民間	分譲住宅建設	大字三和字上太木 2588-7	-	98	
158	0120	民間	倉庫建設	大字住手 183-2	村前	10	
159	0120	民間	個人住宅建設	大字有田 947-9	-	118	
160	0120	民間	共同住宅建設	吹上町 1345-1 ほか 2 筆	日田条里	1633	
161	0122	民間	倉庫建設	大字花月 1094-4	-	29	
162	0123	民間	個人住宅	大字渡里字本村 988-1 ほか	本村	788	
163	0206	民間	車庫建設	上城内町 1134-1 の一部	大波羅	23	
164	0210	民間	個人住宅建設	上城内町 1144-7	大波羅	109	
165	0210	民間	個人住宅建設	上城内町 1144-1	大波羅	109	
166	0217	市公共	都市計画道路改良工事	上城内町 1149-3 ~ 1143-5、1154-3	大波羅	600	次年度以降要予備調査
167	0217	市公共	公園整備事業	石井町 2 丁目	-	1600	
168	0217	市公共	公園整備事業	大字二串	萩尾	30	
169	0217	市公共	公園整備事業	大字住手 1015-4 ほか	村前	670	次年度以降要予備調査
170	0217	市公共	河川環境整備事業	大宮町	-	30	
171	0217	市公共	白壁修繕事業	豆田 6-1 番地	城下町	240	
172	0217	市公共	街なみ環境整備事業	隣 2 丁目 108 番地先	城下町	5170	
173	0225	民間	特別高圧送電線	大字西有田字内ノ下 1316-1	内ノ下	4	工事中止
174	0225	民間	特別高圧送電線	大字北豆田字原 1836-5 ほか 3 筆	中尾原	4	次年度以降要予備調査
175	0305	民間	個人住宅増築	大字北豆田 1733-53、大字求来里 89-3	-	31	
176	0305	民間	個人住宅建設	大字住手 874-4	-	155	
177	0312	民間	個人住宅建設	大字三和 2648-2	三和教田	163	
178	0325	民間	車庫・物置建設	大字高瀬 1373-2	-	87	
179	0326	民間	土捨て場及び資材置場	大字東有田字??(ノ道 2228-2 ほか 12 筆	-	35257	
180	0327	民間	店舗建設	大字上野字平原 739-1 ほか 2 筆	上野	344	
181	0327	民間	個人住宅建設	豆田町 245-1	城下町	535	次年度以降要予備調査
182	0330	民間	携帯電話無線基地局	大字求来里字平島 1804	町野原	171	次年度以降要予備調査
183	0330	民間	携帯電話無線基地局	大字小迫字鬼迫早 569-1	朝日ヶ丘	224	次年度以降要予備調査

II 平成 20 年度の埋蔵文化財普及・啓発事業

1) 埋蔵文化財センター運営事業

平成 15 年度より 5 年間を一つの区切りに事業を行っており、見直し後の初年度となる今年度も、資料展示事業及び広く市民を対象とした考古学講座、体験講座などの普及活動を引き続き実施した。

1. 平成 19 年度埋蔵文化財発掘調査速報展 (8 月 11 日～9 月 28 日)

平成 19 年度に市内で行った発掘調査の成果を市民にいち早く公開するため遺物・写真パネルの展示を行い、市外からも含めて 309 人の来館者があった。

■埋蔵文化財センター見学者数

月	総見学者数	団体	個人	備考
4 月	23	0	23	
5 月	133	125	8	
6 月	189	178	11	
7 月	47	27	20	
8 月	187	10	177	速報展 (8/11～9/28)
9 月	133	35	98	見学者数 309 名
10 月	41	28	13	
11 月	62	50	12	
12 月	21	0	21	
1 月	17	0	17	
2 月	18	0	18	
3 月	121	110	11	
	992	563	429	

【主な来訪団体】市立朝日小学校(23名:5月)、市立成宜小学校(102名:5月)、市立桂林小学校(59名:6月)、市立石井小学校(29名:6月)、市立有田小学校(63名:6月)、光岡ヒカリっ子塾(27名:6月)、三芳地区老人クラブ(27名:7月)、新採用教職員研修(10名:8月)、朝日チャレンジ倶楽部(17名:9月)、市立五馬市小学校(11名:10月)、朝日地区老人クラブ(28名:10月)、桂林公民館成人セミナー(12名:11月)、市立台小学校(10名:11月)、東有田地区老人クラブ(28名:11月)、光岡史跡探訪ウォーキング参加者(110名:3月)

2. 考古学講座「タイムトリップひた vol. 6」

市民を対象に、「考古学」や「埋蔵文化財」を通して「地域の歴史」に対する関心を深めてもらうために市内外から講師を招き、全 6 回の講座を実施した。

月日	回数	内容	講師	受講人数
0618	第 1 講	考古学からみたものづくり技術の歴史	熊本大学文学部准教授 小加弘己氏	43
0709	第 2 講	旧石器時代から縄文時代の石器づくり	鹿児島県立埋蔵文化財センター 宮田栄二氏	33
0820	第 3 講	土器づくりと窯づくり	大野城市ふるさと文化財課 石木秀啓氏	34
0914	第 4 講	土器づくり体験	日田考古学同好会	31
1008	第 5 講	装飾古墳の顔料づくりと彩色技法	熊本県立装飾古墳館 池田朋生氏	35
1109	第 6 講	伊都国歴史博物館見学バスツアー	文化財保護課職員	32

※申込人数：49 名



常設展見学風景



速報展見学風景



考古学講座講義風景



バスツアー「鏡作り体験」風景

3. 考古体験・体験教室

楽しみながら先人の知恵や技に触れ、埋蔵文化財についての理解を深めてもらうための機会を提供する目的から、「火焔し体験・展示見学・整理作業見学・考古の話」などの体験メニューを各団体からの申込みにより実施した。

月日	団体名	内容	場所	参加人数
0515	朝日小学校	展示見学、考古の話、火焔し体験	埋蔵文化財センター	23
0527	咸宜小学校	展示見学、考古の話、火焔し体験	埋蔵文化財センター	102
0602	桂林小学校	展示見学、考古の話	埋蔵文化財センター	59
0610	石井小学校	展示見学、考古の話、火焔し体験	埋蔵文化財センター	29
0612	有田小学校	展示見学、考古の話、火焔し体験	埋蔵文化財センター	63
0615	光岡ヒカリっ子塾	展示見学	埋蔵文化財センター	27
0709	三芳地区老人クラブ	展示見学、考古の話	埋蔵文化財センター	27
0818	新採用教職員研修	展示見学、考古の話	埋蔵文化財センター	10
0913	朝日公民館チャレンジ倶楽部	展示見学、考古の話、火焔し体験	埋蔵文化財センター	17
1012	考古学講座生・光岡ヒカリっ子塾	古代米稲刈り体験	埋蔵文化財センター	25
1019	光岡ふれあいまつり	火焔し体験	光岡小学校	23
1026	考古学講座生・光岡ヒカリっ子塾	土器焼き講座	埋蔵文化財センター	22
1030	五馬市小学校	展示見学、考古の話、火焔し体験	埋蔵文化財センター	11
1031	朝日地区老人クラブ	展示見学、考古の話	埋蔵文化財センター	28
1120	桂林公民館成人セミナー	展示見学	埋蔵文化財センター	12
1120	台小学校	展示見学、火焔し体験	埋蔵文化財センター	10
1126	東有田地区老人クラブ	展示見学、考古の話	埋蔵文化財センター	28
0221	三花公民館チャレンジ倶楽部	考古の話、火焔し体験	三花公民館	13
0320	光岡史跡探訪ウォーキング	展示見学	埋蔵文化財センター	110



石臼丁(複製)を使った稲刈り体験



土器焼き体験



桂林公民館成人セミナー



朝日公民館チャレンジ倶楽部



火焔し体験(台小学校)



火焔し体験(五馬市小学校)

2) 埋蔵文化財の普及・啓発活動

遺跡の調査成果を広く一般市民に公開するため、出張展示や講師の派遣、調査報告書の作成を実施した。

1. 高瀬地区ふるさとまつりパネル展示

高瀬地区の文化財と発掘調査の成果を、地元の方に広く周知することを目的に平成 20 年 11 月 16 日に高瀬地区ふるさとまつりにおいて、遺跡や遺構・遺物の写真パネル展示と高瀬地区の文化財資料の配布を行った。



パネル展示

2. 講師派遣・講師依頼

講師の依頼件数は考古学講座に伴う依頼は5件、派遣は12件であった。

月日	区分	派遣・依頼先	内容	講師
0618	依頼	熊本大学	考古学講座第1講 『考古学からみたものづくり技術の歴史』	熊本大学准教授 小畑弘己氏
0704	派遣	日田市公民館長会	三芳地区文化財研修	井上、塚原、若杉
0709	依頼	鹿児島県立埋蔵文化財センター	考古学講座第2講 『旧石器時代から縄文時代の石器づくり』	鹿児島県立埋蔵文化財センター 宮田榮二氏
0819	派遣	大分県農業協同組合（三花）	ふれあい宅配講座 『日田の遺跡について』	若杉、塚原
0820	依頼	大野城市ふるさと文化財課	考古学講座第3講 『土器づくりと窯づくり』	大野城市ふるさと文化財課 石木秀啓氏
0827	派遣	大分県農業協同組合（小野）	ふれあい宅配講座 『日田の遺跡について』	井上、今田、塚原
0914	依頼	日田考古学同好会	考古学講座第4講『土器づくり体験』	日田考古学同好会
0916	派遣	光岡公民館	光岡老人大学 『光岡地区の史跡と文化財』	行時、塚原
1008	依頼	熊本県立装飾古墳館	考古学講座第5講 『装飾古墳の顔料づくりと彩色技法』	熊本県立装飾古墳館 池田朋生氏
1019	派遣	光岡小学校	光岡ふれあいまつり	田中、塚原、若杉、矢羽田
1021	派遣	夜明公民館	女性セミナー『夜明地区の歴史と文化財』	若杉、塚原
1104	派遣	日田市公民館長会	桂林地区文化財研修	行時、塚原
1108	派遣	城内まちづくり実行委員会	豆田地区まちづくりシンポジウム	若杉
1204	派遣	朝日公民館	ASAHIレディーズセミナー	若杉、塚原
0221	派遣	三花公民館	三花公民館チャレンジ倶楽部 火織し講座	田中、塚原、若杉
0320	派遣	光岡公民館	光岡史跡探訪ウォーキング	塚原、今田、渡邊、矢羽田
0326	派遣	三花公民館	三花公民館晩大学『日田の歴史について』	渡邊、塚原



土器づくり講座



公民館長会文化財研修



火織し講座(三花公民館)



夜明公民館文化講座



光岡史跡探訪ウォーク

3. 刊行物

埋蔵文化財に関わる刊行物の今年度の発行件数は年報1件、調査報告書2件であった。

	書名	巻次	体裁	総頁	内容
1	平成19年度(2007年度) 日田市埋蔵文化財年報	-	A4	19	平成19年度に日田市教育委員会が行った埋蔵文化財調査事業、埋蔵文化財保護事業、埋蔵文化財普及及び啓発事業などを所収。
2	「求來里の遺跡Ⅰ」 町ノ坪遺跡B区の調査	88	A4	169	圃場整備に伴う埋蔵文化財調査の成果。縄文時代～中世の竪穴住居・掘立柱建物・溝・土坑等を所収。
3	「求來里の遺跡Ⅱ」 金田遺跡の調査	89	A4	136	圃場整備に伴う埋蔵文化財調査の成果。弥生時代～古墳時代の竪穴住居・甕棺墓・石棺墓・土坑、近世の溝等を所収。

3) その他

今年度、埋蔵文化財関連資料の貸出は11件、掲載申請は4件、資料閲覧は9件であった。

1. 資料借用・貸出

受付月日	区分	資料名	借用・貸出先	目的
0605	貸出	火織し道具一式	塚田ホテルまつり実行委員会	体験イベント
0611	貸出	赤迫遺跡A地点出土遺物、出土状況写真	日田市立博物館	展示
0715	貸出	大肥古竹遺跡、求来里平島遺跡、赤ハゲ遺跡、吹上遺跡、町ノ坪遺跡、金田遺跡、平島横穴墓群出土土器	熊本大学埋蔵文化財調査室	化学分析
0722	貸出	吹上遺跡4号甕棺出土コホウラ製貝輪写真、5号甕棺出土イモガイ製貝輪写真	青谷上寺地遺跡展示館	展示
0825	貸出	ガランドヤ1号墳出土土具	大分市歴史資料館	展示
0829	貸出	吹上遺跡4号甕棺出土遺物、5号甕棺出土遺物	大阪府立近つ飛鳥博物館	展示
0902	貸出	亀石山遺跡出土細石器類	熊本県立裝飾古墳館	展示
1029	貸出	火織し道具一式	日田市立赤石小学校音楽分校	体験学習
1121	貸出	火織し道具一式	日田市立静修小学校	体験学習
0206	貸出	火織し道具一式	大肥郷ふるさと農業振興会	体験イベント
0318	貸出	萩鶴遺跡・大肥中村遺跡鉋治関連遺構写真、萩鶴遺跡鉋治関連遺物、徳瀬遺跡出土鋳造鉄斧	日田市立博物館	展示

2. 掲載申請・依頼

受付月日	区分	資料名	借用・貸出先	目的
0401	申請	薬師堂山古墳出土円筒埴輪写真	杵築市教育委員会	図録掲載
0512	申請	平成18年度日田市埋蔵文化財年報掲載写真	日田考古学同好会	会報掲載
0609	申請	平成18年度以降刊行報告書?→	個人	おへ?掲載
0806	申請	吹上遺跡4号甕棺出土状況・出土品、5号甕棺出土状況・出土品写真?→	大阪府立近つ飛鳥博物館	図録・広報資料掲載

3. 資料閲覧

期間	資料名	内容	申請者	目的
0424	法恩寺山古墳群・朝日天神山古墳群出土遺物	熟覧・メモ・写真撮影	大分市教育委員会文化財課 長 直信氏	研究発表
0705～0706	亀石山遺跡・高瀬田遺跡・平草遺跡・宇土遺跡・大坪遺跡出土土器	観覧・実測・メモ・写真撮影	福岡大学文学部考古学研究室 夏木 大吾氏	論文作成
0712～0713	古屋敷遺跡出土縄文土器	実見・メモ・実測・拓本・写真撮影	熊本大学大学院文学研究科 有馬 尚子氏	調査・研究
0806	ガランドヤ古墳出土須恵器	実見・メモ・写真撮影	熊本県教育庁文化課 木村 龍生氏	調査・研究
0820	馬形遺跡・大波羅遺跡・内ノ下遺跡・大行寺遺跡・大肥古竹遺跡・朝日天神山古墳・大肥中村遺跡・大肥遺跡出土須恵器	熟覧・メモ・写真撮影	大野城市教育委員会ふるさと文化財課 石木 秀啓氏	調査・研究
0902	五馬台地所在遺跡出土細石器	実見	熊本県立裝飾古墳館 村崎 孝宏氏	企画展開催に伴う資料調査
0910	吹上遺跡4号甕棺出土鉄剣	実見・メモ・写真撮影	奈良文化財研究所都城発掘調査部 豊島 直博氏	調査・研究
0130	小迫辻原遺跡・吹上遺跡出土遺物	実見・メモ・写真撮影	福岡大学文学部考古学研究室 齋藤 瑞穂氏	調査・研究
			大韓文化遺産研究センター 朴 泰洪氏	
			釜山大学校大学院碩土課程 金正氏	
0309～0310	市内出土旧石器時代遺物、大肥院原遺跡D地区・牧原遺跡・赤迫遺跡出土縄文時代遺物	実見・メモ・写真撮影	山口県立山口博物館 泉原 満夫氏	調査・研究

佐賀県立本郷歴史博物館／本郷歴史博物館だより№.32 (2008)

武雄歴史教育委員会／武雄市内道跡確認調査報告書 (2008)

佐賀県教育委員会／中原道跡 Ⅱ 6区7区の調査 (2008) 吉野ヶ里道跡大曲一坪地区・枝町道跡 (2007) 吉野ヶ里道跡 国賀吉野ヶ里歴史公園整備に伴う縄文文化財調査報告書2 (2007) 吉野ヶ里道跡 田中二本木本郷地区の弥生時代中期古跡 (2008) 西原道跡1 (2008) 藤尾城下町道跡 (2008)

佐賀県教育委員会／東上道跡 第2次調査の概要 (2008) 佐賀道跡 (2007) 中原道跡 (2007) 佐賀市内縄文文化財確認調査報告書 2005年度 (2008) 東高本道跡1 (2008) 神宮一本木道跡 (2008) 原山道跡1 (2008) 藤木四本村道跡1 6区-9区10区の調査 (2008) 西中野道跡1 (2008) 西原道跡1 (2008) 藤木四本村道跡2 (2008)

津浦歴史教育委員会／清津川内道跡確認調査報告書(第1報) (2008) 大谷野道跡 (2008) 竹の下古墳群 (2008) 平田大塚道跡 (2008) 西原道跡 (2008) 瓦田和木村道跡 (2008)

小城町教育委員会／小城町立歴史資料館・小城町立宇治橋文化記念館 調査研究報告書第3集 (2008) 柳屋道跡 (2008)

舟中町歴史教育委員会／福屋七区道跡1区 (2008) 江見道跡2区 (2008)

鎌野町教育委員会／福屋 8の8-1 (2008)～8 (2008)

福岡

大村市教育委員会／市内道跡発掘調査報告2・3 (2008)～2009) 今倉城跡 (2008) 恵の原道跡 (2009)

飯塚市歴史教育委員会／飯塚市内道跡発掘調査報告書(第1報) (1996) 市内道跡発掘調査報告書 (2008)

香椎市教育委員会／特別史跡 松の辻道跡 (2008) 戸田道跡 (2008)

那珂市教育委員会／町内道跡発掘調査事業報告書 (2006) 金田城跡 (2008)

福岡県

熊本県教育委員会／史跡 鹿刈寺跡発掘調査基本思想書 (2008) 熊本市縄文文化財調査報告書 第9号 第10号 (2007)～2008) 鹿刈寺跡Ⅰ～Ⅲ (2007)～2008) 大江山道跡Ⅰ～Ⅲ (2007)～2008) 八戸坪道跡Ⅰ～Ⅲ (2007)～2008) 榑木道跡ⅠⅡ (2007) 二本木道跡ⅠⅡⅢⅣ (2007) 都志許河内道跡清水・野口藤原道跡に伴う縄文文化財調査報告書 (2005) 熊本市縄文文化財発掘調査報告書 平成17年度～平成19年度 (2006)～2009) 山王道跡 (2009)

熊本大学文学部考古学研究室／考古学調査報告書 第43集 (2008)

玉名市教育委員会／玉名市内道跡調査報告書 (2008) 玉名市歴史学アソシエーションと玉名市文化財課誌 (2008)

山鹿市教育委員会／久保川東原道跡(9) (2008) 久保川東原道跡(10) (2008)

南阿蘇教育委員会／史跡 草前街道南阿蘇関所跡発掘調査報告書 (2008)

相良町教育委員会／今村道跡 (2008)

那珂川町教育委員会／森本古田道跡・藤田上野道跡 (2008) 下河原中国館道跡・平原道跡 (2009)

宇土町教育委員会／森田道跡 (2008)

熊本大学縄文文化財調査センター／熊本大学縄文文化財調査年報 13 2006年度 (2008) 熊本大学校内道跡発掘調査報告書IV (2008)

株式会社九州文化財研究所／はじめての実験を積み重ねて、石器の実験をしよう！ (2008) 加藤清三の編年と文化遺物の活用 (2008)

八代市教育委員会／ケリケン寺院跡 宮地様行寺道跡 (2008) 上置友人木道跡 (2008)

八代市立博物館未来のミュージアム／大の君、森を征へ！ 穴塚から見たヤマトと八代 (2008)

天草市教育委員会／本郷市古文書資料集 大隅天草大庄屋村山家文書 御用触字帳第二巻～第七巻 (1997)～2002) 本郷市古文書資料集 大隅天草大庄屋村山家文書 万葉第一巻 (2005) 本郷市古文書資料集 大隅天草大庄屋村山家文書 万葉第二巻 (2006) 本郷市古文書資料集 大隅天草大庄屋村山家文書 万葉第三巻 (2005) 菅原道跡 (1996) 本郷市小宮アール道跡 (1998) 本郷市道跡地誌 (2006)～第一号 (2008) 榑木城跡Ⅱ (2006) 上本道跡 (2003) 大久道跡 (2007)

榑木道跡Ⅰ (1996) 石山古古墳群Ⅱ (1996) 吉野道跡 (1998)

福岡県

大分県教育庁／大分県道跡地図 2008(DVD) (2008) 国史・重要文化財建造物目録 (2008)

大分県発行縄文文化財センター／中津城下町道跡2 (2008) 豊後市内 中津大友町内町跡第34-43次調査区 (2008) 豊後市内 中津大友町内町跡第35-55次調査区 (2008) 石丸六地区道跡 東町Ⅱa地区 宮ノ野Ⅱa地区 (2008) 豊後市内 中津大友町内町跡第40次調査区 (2008) 東田原道跡 (2008) 豊後市内 中津大友町内町跡第41次調査区 (2008) 津田南道跡A-B-C地区、定通道跡中野野地区 (2008) 津田南道跡B地区 田代道跡・上原成道跡 馬下道跡 (2008) 赤尾平馬道跡B地区 赤尾平馬道跡A地区1次調査区 金田道跡1次調査区 金田道跡2次調査区 (2008) 宮ノ下岩隠道跡 (2008) 新立道跡 (2008) 藤原道跡 杉倉道跡 (2008) 真木道跡 坪倉道跡 (2008) 大分県内道跡発掘調査概観Ⅱ(2008) 大分県縄文文化財年報 16 (2008) 大分県史とその時代よみかえる大分県版 (2008)

大分県立歴史博物館／『筑後国大分県史』調査資料集 (2008) 大分県立歴史博物館 研究紀要 9 (2008) 大分県立歴史博物館年報2007 (2008)

大分県立歴史資料館／史料館研究紀要 第11号 第13号 (2007)～2008)

竹野町教育委員会／史跡 岡城跡 (2008) 法政町横穴墓群・古瀬川久保道跡 (2007) 市内道跡発掘調査Ⅱ (2008)

中津市教育委員会／飯島道跡 (2008) 大丸川尻道跡 越前地区・平田地区・長壽寺地区 (2008) 神代地区・東土部 長原地区・橋爪地区・板木地区 加来加来地区 田尻新貝地区 長寿寺地区 宇治橋地区 (2008)

日田市立国史館／辻本考古展 16号 (2008)

大分県教育委員会／大分県市町村道跡確認調査概観 2007年度 (2008) 大分県市町村道跡確認調査報告書 18 (2007) 大友町内3 (2002) 府内城下町跡5 (2008) 大田道跡1 (2008) 大友町内12 (2008) 玉沢地区発掘調査報告 10-11-12-13-14-16-18-19次発掘調査報告 (2008) 観音道跡 (2008) 観音日塚 (2008) 宮尾井の石道跡第4次調査報告書 (2008) 下都路道跡Ⅰ(CD-800) (2008) 賢木中学校跡 (1994) 上野道跡群 (1993) 大分市縄文文化財調査報告書 2 平成2年度 (1992) 大分市の文化財 第17集 (1980) 大分市の文化財 第28集 (1993) 大分市の文化財 第29集 (1995) 大分市の文化財 第31集 (1997) 高部古墳資料群特別展 熊果樹林に暮らす縄文人と交易 (第3集)

大分市歴史資料館／大分市歴史資料館年報 2008 (2008) 平成二〇年度特別展 大原道跡 (2008) さいふた歴史博 №25 (2008)

深瀬法人 泉橋等／縄文文化財 泉橋寺伝説 泉寺修理工事報告書 (2008)

九重町教育委員会／九重町歴史資料館年報 2008 (2008) 藤城道資料 (2008)

福岡県

都城市教育委員会／市内道跡 (2008)

(新)筑前県道文化財センター／国史定史跡 大島島田道跡 (2008) 府ノ上村上道跡 (2007) 高中国第1道跡(一次) (2007) 牧内第4道跡(一次)～三次調査 (2007) 明石道跡 (2007) 赤土道跡跡群(第9次～第12次調査) (2007) 野田道跡 (2008) 赤土道跡跡群(第13次調査) (2008) 野田道跡(第1次～第2次調査) (2008) 赤土道跡跡群(第14次調査) (2008) 赤土道跡跡群(第15次調査) (2008) 赤土道跡跡群(第16次調査) (2008) 赤土道跡跡群(第17次調査) (2008) 赤土道跡跡群(第18次調査) (2008) 赤土道跡跡群(第19次調査) (2008) 赤土道跡跡群(第20次調査) (2008) 赤土道跡跡群(第21次調査) (2008) 赤土道跡跡群(第22次調査) (2008) 赤土道跡跡群(第23次調査) (2008) 赤土道跡跡群(第24次調査) (2008) 赤土道跡跡群(第25次調査) (2008) 赤土道跡跡群(第26次調査) (2008) 赤土道跡跡群(第27次調査) (2008) 赤土道跡跡群(第28次調査) (2008) 赤土道跡跡群(第29次調査) (2008) 赤土道跡跡群(第30次調査) (2008) 赤土道跡跡群(第31次調査) (2008) 赤土道跡跡群(第32次調査) (2008) 赤土道跡跡群(第33次調査) (2008) 赤土道跡跡群(第34次調査) (2008) 赤土道跡跡群(第35次調査) (2008) 赤土道跡跡群(第36次調査) (2008) 赤土道跡跡群(第37次調査) (2008) 赤土道跡跡群(第38次調査) (2008) 赤土道跡跡群(第39次調査) (2008) 赤土道跡跡群(第40次調査) (2008) 赤土道跡跡群(第41次調査) (2008) 赤土道跡跡群(第42次調査) (2008) 赤土道跡跡群(第43次調査) (2008) 赤土道跡跡群(第44次調査) (2008) 赤土道跡跡群(第45次調査) (2008) 赤土道跡跡群(第46次調査) (2008) 赤土道跡跡群(第47次調査) (2008) 赤土道跡跡群(第48次調査) (2008) 赤土道跡跡群(第49次調査) (2008) 赤土道跡跡群(第50次調査) (2008) 赤土道跡跡群(第51次調査) (2008) 赤土道跡跡群(第52次調査) (2008) 赤土道跡跡群(第53次調査) (2008) 赤土道跡跡群(第54次調査) (2008) 赤土道跡跡群(第55次調査) (2008) 赤土道跡跡群(第56次調査) (2008) 赤土道跡跡群(第57次調査) (2008) 赤土道跡跡群(第58次調査) (2008) 赤土道跡跡群(第59次調査) (2008) 赤土道跡跡群(第60次調査) (2008) 赤土道跡跡群(第61次調査) (2008) 赤土道跡跡群(第62次調査) (2008) 赤土道跡跡群(第63次調査) (2008) 赤土道跡跡群(第64次調査) (2008) 赤土道跡跡群(第65次調査) (2008) 赤土道跡跡群(第66次調査) (2008) 赤土道跡跡群(第67次調査) (2008) 赤土道跡跡群(第68次調査) (2008) 赤土道跡跡群(第69次調査) (2008) 赤土道跡跡群(第70次調査) (2008) 赤土道跡跡群(第71次調査) (2008) 赤土道跡跡群(第72次調査) (2008) 赤土道跡跡群(第73次調査) (2008) 赤土道跡跡群(第74次調査) (2008) 赤土道跡跡群(第75次調査) (2008) 赤土道跡跡群(第76次調査) (2008) 赤土道跡跡群(第77次調査) (2008) 赤土道跡跡群(第78次調査) (2008) 赤土道跡跡群(第79次調査) (2008) 赤土道跡跡群(第80次調査) (2008) 赤土道跡跡群(第81次調査) (2008) 赤土道跡跡群(第82次調査) (2008) 赤土道跡跡群(第83次調査) (2008) 赤土道跡跡群(第84次調査) (2008) 赤土道跡跡群(第85次調査) (2008) 赤土道跡跡群(第86次調査) (2008) 赤土道跡跡群(第87次調査) (2008) 赤土道跡跡群(第88次調査) (2008) 赤土道跡跡群(第89次調査) (2008) 赤土道跡跡群(第90次調査) (2008) 赤土道跡跡群(第91次調査) (2008) 赤土道跡跡群(第92次調査) (2008) 赤土道跡跡群(第93次調査) (2008) 赤土道跡跡群(第94次調査) (2008) 赤土道跡跡群(第95次調査) (2008) 赤土道跡跡群(第96次調査) (2008) 赤土道跡跡群(第97次調査) (2008) 赤土道跡跡群(第98次調査) (2008) 赤土道跡跡群(第99次調査) (2008) 赤土道跡跡群(第100次調査) (2008)

筑前市教育委員会／筑前市縄文文化財調査報告書IV (2007) 福宮寺跡 (2007)

出石町教育委員会／朝日道B道跡 (2008)

筑前県立縄文文化財センター／筑北日塚 和早道跡 (2008) 持神和道跡 (2007) 上水道跡2 (2008) 農業開発総合センター道跡Ⅳ (諏訪道跡・宮内道跡・神原道跡・福原道跡・福山道跡) (2008) 伝説道跡B地区 伝説道跡A地区(伝説道跡) (2008) 高部道跡 取之塚B道跡 高村1道跡 原上道跡 (2008) 朝日道跡 鳥居川道跡 宇土ヶ丘道跡 (2008) 朝日道跡 (2008) 菅原道跡 高古道跡 菅原道跡 菅原道跡 中ノ山道跡 (2008) 仁田道跡跡群Ⅰ 第1分第2分第4分第5分 (2008) 向極道跡 (2008) 市ノ原道跡(第4地点・第2地点) (2008) 菅原道跡 都原道跡 (2008) 城ノ道跡 北野中道跡 宇土上野道跡 (2008)

藤井道跡 (2009) 赤土道跡第8地点(第一次調査) (2009) 魁2丁目道跡 (2008) 佐古B道跡 赤石道跡 (2008) 尾花A道跡Ⅰ 日石遺跡時代～縄文時代編 (2009) 高鍋城三ノ丸跡 (2009)

宮崎県教育委員会／平成19年度県内道跡発掘調査概観報告書 (2008) 宮崎県 印定古墳等内編調査事業報告書Ⅰ (2008)

清武町教育委員会／清武土塚/原道跡1～3 (2008)～2009) 清武土塚/原道跡第5地区 (2008)

延岡市教育委員会／市内道跡 (2008)

木城町教育委員会／町内道跡発掘調査報告書IV (2008)

西郷町教育委員会／今崎道跡 (2008) 西部原地区道跡・寺崎道跡 (2008) 雲ノ崎道跡・土釜道跡・今崎道跡・鹿子丸道跡・石貫道跡 (2008) 都志郡城跡 (2008) 平成19年度 西郷町古墳調査報告書 第21号 (2008)

日南市教育委員会／平成15年度～平成19年度 日南市内道跡発掘調査概観 (2004)～2008)

宮崎市教育委員会／植第2道跡 (2008) 史跡 榑木城跡 (2008) 下北方5号墳河辺道跡 (2008) 山崎上ノ原第2道跡 (2008) 片瀬原道跡 (2006) 下北方1号墳河辺道跡 (2008) 藤山第2道跡 (2008)

福岡県

鹿児島県立大学考古学研究室／長崎県平久内道跡 鹿児島県高橋道跡 (2008)

鹿児島市教育委員会／北平道跡・向原道跡・西ノ道跡・東目寺B道跡・東目寺C道跡 (2007) 武雄第6地点 (2007) 北田早野跡地点 (2007) 大隅道跡F地点 (2007) 鹿児島市縄文文化財確認発掘調査報告書IV (2007) 福宮寺跡 (2007)

鹿児島市教育委員会／朝日道B道跡 (2008)

鹿児島県立縄文文化財センター／筑北日塚 和早道跡 (2008) 持神和道跡 (2007) 上水道跡2 (2008) 農業開発総合センター道跡Ⅳ (諏訪道跡・宮内道跡・神原道跡・福原道跡・福山道跡) (2008) 伝説道跡B地区 伝説道跡A地区(伝説道跡) (2008) 高部道跡 取之塚B道跡 高村1道跡 原上道跡 (2008) 朝日道跡 鳥居川道跡 宇土ヶ丘道跡 (2008) 朝日道跡 (2008) 菅原道跡 高古道跡 菅原道跡 菅原道跡 中ノ山道跡 (2008) 仁田道跡跡群Ⅰ 第1分第2分第4分第5分 (2008) 向極道跡 (2008) 市ノ原道跡(第4地点・第2地点) (2008) 菅原道跡 都原道跡 (2008) 城ノ道跡 北野中道跡 宇土上野道跡 (2008)

福岡県

うるま市教育委員会／西風崎古島道跡 (2008) 国指定史跡 勝達城跡発掘調査事業報告書(CD-808) (2008)

二

小俣弘己／榑木史代古の発掘 (2008)

磯崎寛典／野洲前の子鹿発見 (2008)



平成20年度（2008年度）
日田市埋蔵文化財年報

発行日 平成21年7月15日

編集 日田市埋蔵文化財センター
日田市教育庁文化財保護課
〒877-0077
大分県日田市南友田町516-1
TEL. 0973-24-7171

発行 日田市教育委員会
〒877-8601
大分県日口市田島2-6-1
TEL. 0973-23-3111

印刷 日田時報紙器印刷所
〒877-0087
大分県日口市二串町345-3