

平成
26
年度

日田市埋蔵文化財年報

平成26年度（2014年度）

日田市埋蔵文化財年報



日田市教育委員会

2015 日田市教育委員会

発刊にあたって

平成 26 年度に実施した事業では、まず史跡に関する大きな取り組みをおこないました。まず、国史跡「廣瀬淡窓旧宅及び墓」の現状変更などに関する統一的な取り扱いを定めた保存管理計画を策定しました。次に、平成 25 年度に引き続き、国史跡『ガランドヤ古墳』1号古墳の盛土工事などを実施し、1号墳の整備工事が完了しました。そのほか、史跡成宜園跡の東塾整備事業が完了いたしました。

民間開発・公共事業に伴う埋蔵文化財調査も数多く実施しました。民間開発では、元宮遺跡や柳ノ本遺跡で弥生時代から古墳時代の墳墓群、公共事業では、山ノ神（二串）遺跡で弥生時代から古墳時代の水路跡など新たな発見が相次ぎました。さらに、小迫辻原遺跡では重要遺跡の確認調査を実施し、環濠の検出など貴重な成果を得ることができました。

このように多数の事業を実施いたしますなかで、この1年間日田市の埋蔵文化財調査及び普及・啓発に多大なるご指導・ご協力を賜りました関係者の皆様方に心よりお礼を申し上げます。

平成 27 年 6 月

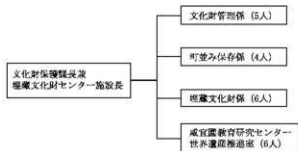
日田市教育庁文化財保護課長 柴尾 健二

例 言

組 織

1. 本書は、平成 26 年度に日田市教育委員会が行った埋蔵文化財保護事業の概要をまとめたものである。
2. 発掘調査における遺物・図面・写真類等の資料については、日田市埋蔵文化財センターに保管・展示している。
3. 表紙写真は元宮遺跡 7 次調査の写真（本文 11P 参照）、裏表紙は柳ノ本遺跡調査の写真である（本文 13P 参照）。
4. 本書の執筆はⅠ-(1) を若杉、Ⅰ-(2) を各担当、Ⅱ (1) (2) を鎌山、Ⅱ (3) (4) を渡邊が行った。Ⅰには写真を末尾に記している。
5. 編集は、各担当の協力の下、渡邊が行った。

平成 26 年度の日田市教育庁文化財保護課の構成及び埋蔵文化財係の組織は以下の通りである。（平成 27 年 3 月現在）



《埋蔵文化財係》

埋蔵文化財係長 園田 恭一郎 総括

主 査 行時 桂子 民間開発担当

主 査 若杉 竜太 事前審査・公共事業（史跡整備）担当

主 査 渡邊 隆行 史跡整備・保存修理事業担当

主 任 上原 翔平 埋蔵文化財補助事業担当

主 事 鎌山 温子 普及啓発担当

目 次

発刊にあたって

Ⅱ 平成 26 年度の埋蔵文化財普及・啓発事業

I 平成 26 年度の埋蔵文化財調査事業

- | | | | |
|-------------------------|---|--------------------------|----|
| (1) 平成 26 年度の埋蔵文化財調査の概要 | 1 | (2) 普及啓発事業 | 17 |
| (2) 発掘調査・確認調査の概要 | 7 | (3) 埋蔵文化財の保存整備 | 19 |
| | | (4) その他（資料掲載、貸出・閲覧・受領図書） | 20 |

I 平成 26 年度の埋蔵文化財調査事業

(1) 平成 26 年度の埋蔵文化財調査の概要

平成 26 年度の発掘調査等の動向 (表 1～6)

平成 26 年度の発掘調査は 6 件実施し、民間開発関連 4 件、県公共事業関連 1 件、重要遺跡確認調査が 1 件であった。民間開発は宅地造成に先立つもの 1 件 (前年度からの継続)、携帯電話用鉄塔建設、老人福祉施設建設、病院建設に先立つものが各 1 件、県公共事業関連は圃場整備に先立つものが 1 件である。

民間開発・公共事業に伴い提出された埋蔵文化財の所在の有無についての事前照会は、計 152 件 (民間開発 92 件、市公共事業 49 件 (民間の補助金事業含む)、県公共事業 11 件) であった (表 1)。

事前審査の照会件数のうち、民間開発に伴うものは 92 件と前年度に比較して、12 件の減少となっているものの、開発及び不動産鑑定等の事前問合せの件数は 239 件と前年度 165 件に比べ大幅な増加となっている。内容としては、前年度に続いて太陽光発電施設関連に加え、大規模小売店舗やコンビニエンスストア関連が目立った。なお、この事前問合せ後、照会文書の提出を受けたものは、26 件となっている。

公共事業に伴う事前照会件数は 49 件と前年度 21 件より大幅な増加となっている。増加の要因としては、県の公共事業で災害関連のもの (11 件)、市の公共事業で新たに林道整備に伴うもの (10 件) や、廃校の跡地利用に伴うもの (2 件) など前年度までの傾向と異なる事業があったことによるものである。次に具体的な事業内容については、市公共事業では、小学校屋内運動場建替工事に加え、小学校の統廃合に伴うスクールバスの車庫建設のほか、小規模な公園整備や道路改良に関するものなど、例年と同様の傾向が見られた。一方、県の公共事業に関しては、前年度までに見られた大規模な圃場整備に関する事業はなくなり、今後も小規模な事業が中心となる見通しである。

民間開発については、例年通り宅地造成や個人住宅建設が多いものの、近年増加傾向にある太陽光発電施設に加え、店舗建設や病院・福祉施設に関するものが一定数あった。

なお、これらの事前照会を受けて実施した試掘・確認および立会調査は、26 件 (民間開発 14 件、市公共事業 8 件、県公共事業 1 件、民間開発立会 1 件、市公共事業立会 2 件) である (表 4)。

平成 26 年度の発掘調査の内容 (表 3・表 4)

近年の傾向として、中世から近世の調査例が多くあったが、26 年度は弥生時代の調査例が多かったことが特徴として挙げられる。

旧石器時代・縄文時代にかかる本調査はなかった。

弥生時代では、元宮遺跡で石棺墓や石蓋土坑墓・土坑墓、墓群の埋葬に関わる祭祀に伴う土坑状の落ち込みが確認されている。柳ノ本遺跡においては石棺墓・豊棺墓が調査されている。佐寺原遺跡では、中期末から後期初頭の円形の竪穴建物を確認されている。山ノ神 (二串) 遺跡では、水田に伴う水路と考えられる弥生時代後期の溝状遺構が調査されている。このほか、小迫辻原遺跡の確認調査では、弥生時代から古墳時代初頭にかけての 3 つの環濠の展開状況や台地端を巡る溝の存在が確認された。

古墳時代では、元宮遺跡と柳ノ本遺跡で弥生時代から続く墓地が確認されている。さらに柳ノ本遺跡では、6 世紀の竪穴建物が調査されている。また、銭測遺跡では 7 世紀後半の竪穴建物とともに、この時期ではこの地域で最古例となる官的な性格を有するとみられる方形掘方の柱穴を持つ大型掘立柱建物が確認されている。

古代では、佐寺原遺跡において、8 世紀前半の掘立柱建物が確認されている。

中世・近世については、小迫辻原遺跡で中世の建物に伴う溝や、近世の溝状遺構が調査されている。

表1 埋蔵文化財の調査件数と調査面積の推移

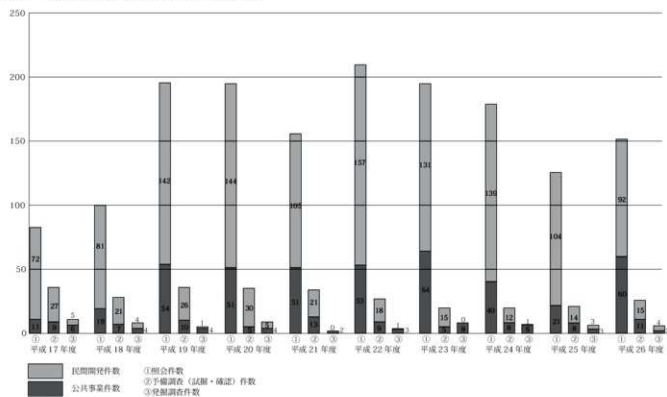


表2 調査面積・調査担当者推移

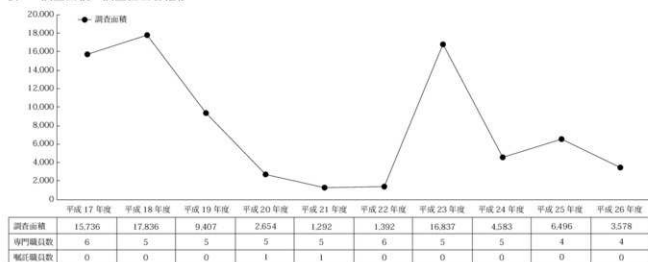


表3 平成26年度発掘調査一覧表

番号	調査名	所在地	事業主体	調査原因	調査面積	調査面積	調査年月日	費用負担	調査担当者	備考
1	小池江原遺跡 77区	大字小池字江原	公共	遺跡内容確認	-	790	0228～0330	原因者	上原	
2	山ノ神(二井)遺跡	大字三井字山ノ神	公共	國庫整備	5,4000	1,349	0820～1125	原因者	若村	
3	銭田遺跡	大字高瀬字塚原	民間	宅地造成	1,911	260	0408～0430	原因者	若村	前年度継続
4	在寺原遺跡 4次	大字北豆田字御料原	民間	鉄塔建設	137	88.5	0410～0416	原因者	上原	
5	元宮遺跡 7次	大字東米里字堂園	民間	福祉施設建設	2,457	820	0416～0807	原因者	行時	
6	柳ノ本遺跡	大字竹田字上原	民間	病院建設	2,886	270	0609～0724	原因者	上原・渡邊	

表4 平成26年度確認・立会調査一覧

番号	道庁名	区分	調査場所	事業目的	開発面積	調査面積	調査期間	調査区分	時代	遺構	遺物	申請番号	結果
7	村前遺跡	民間	大字正平字村前178-1ほか3筆	福祉施設新築	4,197	232	4/25～5/2	確認	中世	溝状遺構	土師器	2013103	工事実施
8	日田赤塚遺跡	民間	丸山2丁目76-1ほか12筆	宅地造成	1,424	65	7/16,7/17	確認	近世?	溝状遺構・ビット	なし	2014023	工事実施
9	柳ノ木遺跡	民間	大字竹田字上原305-1ほか	病院建工事	2,987	117	5/1～5/8	試掘	弥生・古墳	弥生土師器・土師器・土師器	なし	2013104	本調査
10	上井手遺跡跡地	公共	大字高井(下井手町)940	小学校附設運動場新築工事	827	58	6/3	試掘	古墳	古墳	なし	2013608	工事実施
11	日田赤塚遺跡(焼火地区)	民間	丸山2丁目262ほか3筆	店舗施設造成工事	1,237	110	6/5,6/6	確認	弥生・古墳	溝状遺構・土師器・土師器	弥生土師器・土師器	2013054	本調査
12	日田赤塚遺跡	民間	三本松1丁目171-1ほか3筆	マンション新築	1,788	45	6/19,6/20	確認	---	なし	なし	2014015	工事実施
13	三和四郎遺跡	公共	大字三和(清水町)1193-3	病院夜間急病室増設工事	130	20	7/23	確認	弥生?	溝状遺構	なし	2013606	工事実施
14	城下町遺跡	公共	城町1丁目305-1	トイレ改築	17	17	7/24	立会	---	なし	なし	2013616	工事実施
15	日田赤塚遺跡	民間	赤塚2丁目252-4ほか	病院増築	1,000	78	7/25～7/29	確認	弥生・古墳	ビット・自然痕跡	弥生土師器・土師器	2014022	工事実施
16	恵羅山遺跡	公共	上城内町2-6	観音文化施設整備	384	21	7/31	確認	---	なし	なし	2013614	工事実施
17	五馬大坪遺跡	民間	天瀬町本城2204-10地先・大山町東丸山3721-4地先	発電所送電線設備設置	250	14	7/31	立会	古墳?	墓?	なし	2014021	位置を移動し工事実施
18	入能遺跡	民間	大字竹田字高井304-2	老人ホーム新築	1,145	58	8/8	確認	---	なし	なし	2014029	工事実施
19	日田赤塚遺跡	公共	赤塚1丁目	道路整備	1,477	20	9/25	確認	---	なし	なし	2012615	工事実施
20	片山遺跡	公共	大字東有田	林業専用道路建設	12,363	21	10/29～11/7	確認	---	なし	弥生土師器・土師器	2014603	工事実施
21	丸川地区	公共	天瀬町出口	沼地整備	64,000	322	10/31～11/25	試掘	---	なし	陶器	2013905	工事実施
22	日田赤塚遺跡	民間	大字十二町字水町665-1665-7	宅地造成	1,347	12	11/18	確認	---	なし	なし	2014051	工事実施
23	入能遺跡	民間	大字竹田字高井316-2ほか8筆	店舗新築	5,296	79	12/9,12/10	確認	弥生・古墳	自然痕跡	弥生土師器・土師器	2014062	工事実施
24	恵羅山遺跡	民間	上城内町914-5ほか3筆	資材倉庫建設	321	20	1/14～1/16	確認	中世	溝状遺構・土師器	土師器土師器・陶器	2014070	埋土保存
25	八八遺跡	民間	大字東有田字八八776番	特別高圧送電線路改良	177	177	1/31	確認	---	なし	なし	2014071	工事実施
26	下ノ内遺跡	民間	大字西野字田内ノ下1305番1ほか2筆	貯水構設	28	24	1/17	確認	古墳～中世	包合層	土師器・土師器	2014077	工事実施
27	水山布政所跡	公共	丸山1丁目	公園整備	566	1	2/16	立会	---	あり	なし	2014640	工事実施
28	上野遺跡	民間	大字上野字向原904番ほか55筆	携帯電話発着機建設	43764	518	2/19～3/12	確認	---	なし	土師器・石器	2014067	工事実施
29	福花地区	公共	大字福花内	沼地整備	8,200	23	3/20	試掘	---	なし	なし	2013994	工事実施
30	出口遺跡	公共	天瀬町出口731-1	赤沼改良	598	14	3/23	確認	---	なし	なし	2014625	工事実施
31	山口遺跡跡地	公共	天瀬町出口2037-2	貯水構設	未定	11	3/24	試掘	---	なし	なし	2014615	工事実施
32	一丁田遺跡	民間	丸の内町531番2・531番4	分譲地造成	2,774	20	3/25	確認	古墳近代?	溝状遺構・土師器	土師器・陶器	2014086	本調査

I埋蔵文化財
調査事業

表5 照会一覧表

申請日	申請番号	事業主体	申請内容	対象地	開発面積	照会道庁名	物産結果
4/4	2014601	民間	携帯電話基地局施設建設工事	大字竹田字高井337-8	2	---	工事実施
4/7	2014602	民間	カーポート新築	赤塚2丁目754-10	34	日田赤塚	工事実施
4/7	2014603	民間	ブランドゴルフ用地造成	大字西野字田内ノ下1296-1	1,173	福岡	工事実施
4/11	2014604	民間	門柱・機器基礎施設建設	大字高井267-6	1	筑前	工事実施
4/14	2014605	民間	個人住宅新築	津町449-7	203	日田赤塚	工事実施
4/14	2014606	民間	個人住宅新築	大字田中町字865-2ほか2筆	306	---	工事実施
4/15	2014607	民間	太陽光発電設備設置工事	大字二丁目中野1400-1	9,500	---	工事実施
4/24	2014608	民間	個人住宅新築	大字玄字徳兼357の一部	258	---	工事実施
4/25	2014601	公共	貯水構設工事	大字石井	25	---	工事実施
4/25	2014602	公共	貯水構設工事	大字石井	25	---	工事実施
4/30	2014609	民間	個人住宅新築	津町501-6	233	一丁田	工事実施
5/14	2014610	民間	個人住宅新築	大字高井字高井504-12ほか2筆	15	---	工事実施
5/15	2014611	民間	個人住宅新築	赤町727-1	270	---	工事実施
5/23	2014612	民間	土留め整備工事	大字高井字高井6447-1ほか2筆	2,427	---	工事実施
5/26	2014613	民間	個人住宅新築	大字高井字上原町82-2	253	日田赤塚	工事実施
5/27	2014614	民間	駐車庫造成工事	大字高井字高井958-1,959-1	1,261	長門	工事実施
5/27	2014615	民間	マンション新築	三本松1丁目171-1ほか3筆	1,788	日田赤塚	5月26日現地調査
5/30	2014616	民間	個人住宅新築	大字高井字高井335-1	245	福太郎	工事実施
6/4	2014617	民間	集合住宅新築	大字高井字高井873,6,873-1	620	上井手	工事実施

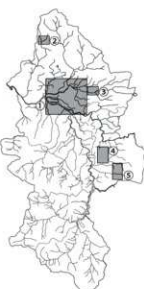
I埋蔵文化財
調査事業

申請日	申請番号	事業主体	申請内容	対象地	調査面積	調査種別	調査結果
6/5	20140118	民間	モゾルホーム新築	南元町110ほか4筆	739	人観	工事実施
6/10	20140119	民間	養育施設無鄰地基礎建設	大字西谷字長巻208-3	4	自由発掘	工事実施
6/16	2014020	民間	太陽光発電所新設工事	矢野町東大字イジフ1861-1ほか5筆	30,000	メゾク発掘	工事実施
6/17	2014021	民間	発電所高圧電線設備設置	矢野町東大字イジフ1861-1ほか5筆 矢野町東大字3224-1ほか1筆 矢野町東大字3721-1ほか1筆	250	メゾク発掘 7筆調査	工事実施及び 一部立会
6/24	2014022	民間	病院附属工事	東郷2丁目252-4ほか4筆	1,000	自由発掘	H26準備調査
6/25	2014023	民間	宅地造成	丸山2丁目76-1ほか12筆	1,424	自由発掘	H26準備調査
6/30	2014024	民間	養育施設無鄰地基礎建設	丸の内町682-3	21	掘り出し	工事実施
7/3	2014025	民間	農付田造成	大字二和字ノ丸根1908-2ほか4筆	4,929	-	工事実施
7/7	2014026	民間	共同住宅・車庫住宅新築	竹田町南609-2ほか9筆	1,643	-	工事実施
7/7	2014027	民間	個人住宅新築	大字十二町字南町字31-3,405-5	198	-	工事実施
7/8	2014028	民間	老人ホーム新規造成	大字渡部字石原ノ元25-2ほか2筆	1,642	自由発掘	工事中止
7/9	2014029	民間	老人ホーム新築	大字竹田字高野2	1,145	人観	H26準備調査
7/18	2014030	民間	個人住宅新築	大字石川字イノ木702-1,702-2	82	掘削	工事実施
7/18	2014032	民間	コメンティール新築	大字友田字イノ木1,311-2	527	掘削	工事実施
7/28	2014031	民間	養育施設無鄰地基礎建設	大字友田字石原109-1	18	-	工事実施
7/31	2014028	民間	駐車場用地造成	大字渡部字石原ノ元25-2ほか2筆	1,536	自由発掘	工事実施
8/1	2014033	民間	個人住宅新築	大字友田字大内田1888-1の一部、1889-3	294	大内田	工事実施
8/6	2014034	民間	太陽光発電設備設置	大塚町山崎山門ノ原308ほか4筆	9,946	-	工事実施
8/13	2014035	民間	太陽光発電設備設置	大字西谷字2516ほか4筆	53,205	-	工事実施
8/20	2014036	民間	コミュニティ広場新設	大字小笠字磯ノ元931-1	1,307	-	工事実施
8/21	2014037	民間	太陽光発電設備建設	大字東豆田字イノ木ノ丸1907-1ほか4筆	6,508	-	工事実施
9/1	2014038	民間	太陽光発電設備建設	大字西谷字イノ木144-1	1,883	自由発掘	工事実施
9/1	2014039	民間	店舗新築	大字西谷町字ノ丸1306-1ほか2筆	3,249	掘り出し	工事実施
9/10	2014045	民間	集合住宅新築	大字十二町457-1	719	掘削	工事実施
9/16	2014040	民間	個人住宅新築	大字石字ノ丸ノ丸579-1	73	研削	工事実施
9/16	2014041	民間	保存管理	豆腐町422、424	18	掘り出し	工事実施
9/18	2014042	民間	個人住宅新築	大字西谷町字322-3	132	大塚	工事実施
9/19	2014043	民間	店舗新築	大字石字イノ木969-2ほか6筆	2,823	大塚	工事実施
9/24	2014044	民間	倉庫新築	中塚町198-2	271	自由発掘	工事実施
9/26	2014603	公共	林業専用道山ノ井峠遊歩道工事	大字東有田	12,363	丹山遊歩道	一部、H26準備調査
10/2	2014046	民間	集合住宅新築	丸山1丁目15-12	394	掘り出し	工事実施
10/9	2014047	民間	神社改修	丸山2丁目1	35	丸山神社/月間焼六郎	工事実施
10/14	2014048	民間	個人住宅改修	大字高嶺235-2ほか3筆	425	-	工事実施
10/16	2014049	民間	店舗新築	大字石字川原端987-1	246	研削	工事実施
10/22	2014050	民間	高層住居付商業施設新築	大字十二町486-3ほか3筆	1,653	掘削	工事実施
10/22	2014054	公共	市道新築/高層住居付造成工事	大塚町西谷2550-1ほか4筆	1,100	-	工事実施
10/24	2014051	民間	宅地造成	大字十二町字水町665,1665-7	1,347	自由発掘	H26準備調査
10/27	2014052	民間	店舗兼住宅新築	田島町622-1	188	-	工事実施
10/27	2014053	民間	養育施設	大字三和643-7	1,525	-	工事実施
10/27	2014055	公共	夜間防犯監視カメラ設置工事	大字夜明2188-2ほか4筆	約500	-	H27準備調査予定
10/27	2014060	公共	大田中学校校舎新築/改修工事 (スクールバス専用新設工事)	矢野町西831,8601ほか4筆	約200	中大山遊歩道	工事実施
10/28	2014054	民間	個人住宅新築	大字三和字磯端998-5	193	三和山	工事実施
10/30	2014055	民間	工場新築	大字東有田字新山1248-4ほか5筆	6,698	有田塚ノ原	工事実施
10/31	2014607	公共	中塚多目的広場整備事業	中塚町81-1	176	自由発掘遊歩道	工事実施
10/31	2014608	公共	市道整備事業	丸山2丁目2-1	2,720	-	工事実施
11/4	2014056	民間	個人住宅新築	大字高嶺字山崎7185-3	326	-	工事実施
11/4	-	公共	大分県災害対策緊急整備事業	竹田町南2-29	755	人観遊歩道	内容により、予備調査実施
11/4	2014609	公共	石井右岸分区分線管電布設工事	石井町3丁目1ほか4筆	11,40	-	工事実施
11/4	2014610	公共	石井右岸分区分線管電布設工事	大塚町1ほか4筆	460	-	工事実施
11/4	2014611	公共	石井右岸分区分線管電布設工事	東石井	360	-	工事実施
11/4	2014612	公共	横江分区分線管電布設工事	横江町	305	-	工事実施
11/4	2014613	公共	二本松南水邊分線管電布設工事	二本松2丁目	59	-	工事実施
11/7	2014063	民間	太陽光ソーラーパネル設置	大字月高2723番地ほか6筆	3,969	大塚	工事中止
11/7	2014064	民間	太陽光ソーラーパネル設置	大字月高2705番地ほか1筆	2,162	-	工事実施
11/7	2014065	民間	太陽光ソーラーパネル設置	大塚町イノ木47番地ほか8筆	18,764	-	工事実施
11/7	2014066	民間	太陽光ソーラーパネル設置	大字町東大字23番地ほか9筆	21,469	-	工事実施
11/7	2014614	公共	防災水浸設備事業	大塚町山崎470	8,202	岡知所	工事実施
11/7	2014615	公共	防災水浸設備事業	大塚町山崎1037-2	8,621	岡知所	H26準備調査
11/7	-	公共	大分県防災水浸設備事業	大字石井789-1	25,511	岡知所	工事実施
11/7	-	公共	グループホーム開設工事	大字十二町一本木667-13	8,621	岡知所	工事実施
11/7	-	公共	重症心身障害児・児童施設整備事業	大字友田516-1	未定	岡知所	工事実施
11/10	2014616	公共	地区公民館整備事業	下井手町989	未定	上井手遊歩道	内容により、予備調査実施
11/10	2014617	公共	地区公民館整備事業	津野町52	未定	岡知所	工事実施
11/10	2014628	公共	林業専用道開設事業（上ノ塚區画内）	大字小野	11,600	岡知所	工事実施
11/10	2014629	公共	林業専用道開設事業（大内田）	大字小野	2,550	岡知所	工事実施
11/10	2014630	公共	林業専用道開設事業（大付陣）	大字月高	2,850	岡知所	工事実施
11/10	2014631	公共	林業専用道開設事業（石河内）	大字月高	2,100	岡知所	工事実施
11/10	2014632	公共	林業専用道開設事業（牛倉）	畑町江崎木本	2,700	岡知所	工事実施

I 埋蔵文化財
調査事業

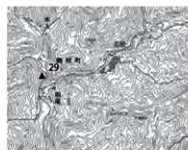
申請日	申請番号	事業主体	申請内容	対象地	調査面積	周辺道路名	判断結果
11/10	2014633	公民	林業專用道開設事業(七ヶ丘)	上津江町野田	4,500	熊川橋	工事実施
11/10	2014634	公民	林業専用道開設事業(シイノエ)	上津江町上野田	3,300	熊川橋	工事実施
11/10	2014635	公民	林業専用道開設事業(池ノ内)	大瀬町本郷	3,600	熊川橋	工事実施
11/10	2014636	公民	林業専用道開設事業(横田)	大山町西谷山	2,700	熊川橋	工事実施
11/10	2014637	公民	林業専用道開設事業(シカ石)	中津江町合瀬	7,210	熊川橋	工事実施
11/12	2014657	民間	集合住宅建築	大字三軒字住吉7041	1,173	-	工事実施
11/12	2014658	民間	社屋増築	大字竹田字川田5221	76	-	工事実施
11/12	2014618	公民	市道友田池瀬線(元河橋)改良工事	大字友田	7836	熊川橋	工事実施
11/12	2014619	公民	市道熊野川田池瀬改良工事	大字三和	1,029	熊川橋	工事実施
11/12	2014620	公民	市道栗平後内河川池瀬改良工事	大字高瀬	1,600	熊川橋	工事実施
11/12	2014621	公民	市道石井中瀬改良工事	大字石井	320	熊川橋	工事実施
11/12	2014622	公民	市道本郷線改良工事	大瀬町五郎字2043 ほか	5,533.6	熊川橋、宇上	工事実施
11/12	2014623	公民	市道中瀬改良工事	大瀬町合田2344 11ほか	1,550	熊川橋	工事実施
11/12	2014624	公民	市道打越大瀬池瀬改良工事	大瀬町合田3350 11ほか	5,080	熊川橋	工事実施
11/12	2014625	公民	市道夕川線改良工事	大字野田出1731 11ほか	598.25	出口	H 26 予備調査
11/12	2014626	公民	市道九郎池瀬改良工事	大瀬町馬場787 11ほか	450	熊川橋	工事実施
11/12	2014627	公民	市道田代池瀬改良工事	大瀬町馬場1057 11ほか	1,100	熊川橋	工事実施
11/12	2014629	民間	太陽光ソーラーパネル設置	大瀬町五郎字野中2499 11ほか	5,185	熊川橋	予備調査予定
11/19	2014600	民間	事務所新築	大字栗有田字山崎1248 12	39	有田屋原	工事実施
11/21	2014601	民間	個人住宅建築	大字高瀬字高瀬808 番 10	174	上井手	工事実施
11/21	2014602	民間	店舗新築	大字竹田字高瀬316 12 番 8 番	5,296	人籠	H 26 予備調査
11/21	2014607	民間	戸下一宅地再建築	大字三軒字河原994 番ほか 55 番	43,764	上野	H 26 予備調査
11/28	2014638	公民	下水道管線改良工事	本谷町	24	八軒	工事実施
11/28	2014639	公民	下水道管線改良工事	龜山町	30	熊川橋	工事実施
12/2	2014608	民間	工場建設	大字栗有田字新山1248 11	2,599	有田屋原	工事実施
12/2	2014609	民間	住宅型有料老人ホーム建設	大字高瀬字高瀬584 番	1,563	上井手	工事実施
12/2	2014671	民間	特別地区公園再建築	大字栗有田字八ノ776 番 1	177	八ノ	H 26 予備調査
12/4	2014640	公民	公園整備工事	大山 1	666	本山山内池原	H 26 予備調査
12/8	2014670	民間	資材倉庫建設	上城町南914.5、914.7、943.6、943.11	321	龜山町	H 26 予備調査
12/11	2014672	民間	木材加工施設建設	大字栗有田字新山1248 番 13	1,900	有田屋原	工事実施
12/15	2014673	民間	店舗建設	大字高瀬字野中1336 番 1	2,119	森林寺	工事実施
12/19	2014674	民間	事務所新築	大字高瀬字高瀬1470 11 番ほか 2 番	2,187	森田	工事実施
12/19	2014641	公民	小学校跡地利用再開発事業(日夜照明・学校改修工事)	夜明町南1547	2,177	夜明	工事実施
12/19	2014642	公民	小学校跡地利用再開発事業(但・大山小学校改修工事)	大山町西大山5020-3	未定	中川原	内容により、予備調査実施
12/19	-	民間	自治会活動等推進事業(清水町夜明・自治会)	清水町 833834	940	三熊野田	内容により、予備調査実施
12/19	-	民間	自治会活動等推進事業(大瀬町夜明・自治会)	大瀬町 1212	83	大瀬	内容により、予備調査実施
12/19	-	民間	自治会活動等推進事業(南友田夜明・自治会)	南友田 501	313	田中	内容により、予備調査実施
12/22	2014675	民間	木材加工施設建設	大字栗有田字新山1248 番 14	1,064	有田屋原	工事実施
1/6	2014676	民間	個人住宅建築	大字内河野字上木2633・256-2 の各一筆	322	杉原	工事実施
1/6	2014677	民間	事務所増築	大字高瀬字高瀬12305 番 1、1305 番 3、1306 番 1	28	西ノ下	H 26 予備調査
1/14	2014678	民間	店舗建設	本郷 2 丁目 4 番 1 ほか 10 番	9,309	-	工事実施
1/20	2014679	民間	個人住宅建築	下井手町 56 番 3	126	上井手	工事実施
1/21	2014680	民間	社屋等新築	大字三軒字小瀬391 番ほか 3 番	2,966	後庄	工事実施
1/23	2014681	民間	個人住宅建築	熊野 446 番 3	198	白田東原	工事実施
1/24	2014682	民間	個人住宅建築	大字高瀬字高瀬下 401 2、401 4	104	熊川橋	工事実施
2/13	2014683	民間	個人住宅建築	田島 2 丁目 456-4、456-7	427	白田東原	工事実施
2/15	2014687	民間	太陽光ソーラーパネル設置	大瀬町字野中9 番 1 ほか 37 番	未定	-	工事実施
2/25	2014684	民間	店舗設置兼住宅建築	大字高瀬字高瀬1225 番 池原 3 番	2,253	牛嶋	H 27 予備調査予定
2/28	2014685	民間	福祉施設建設	大字高瀬字高瀬1645 番 2 ほか	454	熊川橋	H 27 予備調査予定
2/28	2014688	民間	太陽光ソーラーパネル設置	大字高瀬3635 番 1 ほか 37 番	未定	-	工事実施
3/3	2014901	公民	復旧計画事業	大字小野字小瀬	3,000	-	工事実施
3/3	2014902	公民	復旧計画事業	大字龍河内山崎	4,000	-	工事実施
3/3	2014903	公民	復旧計画事業	熊津江町赤石管掌	1,500	-	工事実施
3/3	2014904	公民	赤石管掌林生け直し事業	上津江町山崎字トナシツウ	2,000	-	工事実施
3/3	2014905	公民	熊津河川防止事業	熊津江町熊津字平林	2,000	-	工事実施
3/3	2014906	公民	手防山	大字高瀬字小野瀬	1,000	-	工事実施
3/3	2014907	公民	手防山	熊津江町大野字下力	1,500	-	工事実施
3/3	2014908	公民	手防山	大山町東大山字瀬川谷田	1,000	-	工事実施
3/3	2014909	公民	手防山	大瀬町高瀬字高瀬	1,000	-	工事実施
3/3	2014910	公民	地域防犯対策総合計画事業	大字小野字新山	2,000	-	工事実施
3/3	2014911	公民	山地突発的土壌災害対策事業	大山町西大山字野々路	41	-	工事実施
3/5	2014986	民間	分譲地造成	丸の内町 531 番 2、531 番 4	2,774	一丁田	H 26 予備調査
3/18	2014989	民間	個人住宅建築	大字下井手町 313 番 5、321 番 5	451	熊津	工事実施
3/23	2014990	民間	個人住宅建築	大字高瀬字高瀬391 番 8 番	326	熊津	工事実施
3/23	2014992	民間	分譲地造成	大字高瀬字高瀬816 番 1、819 番 1、820 番 4	2,543	上井手	H 27 予備調査予定
3/25	2014991	民間	分譲地造成	大字二軒字野木526 番 11 ほか	2,941	田田東原	H 27 予備調査予定

I 埋蔵文化財
調査事業



※ 資料は地籍図を基に作成

日田市全域図



鶴城町周辺図② (1/40,000)



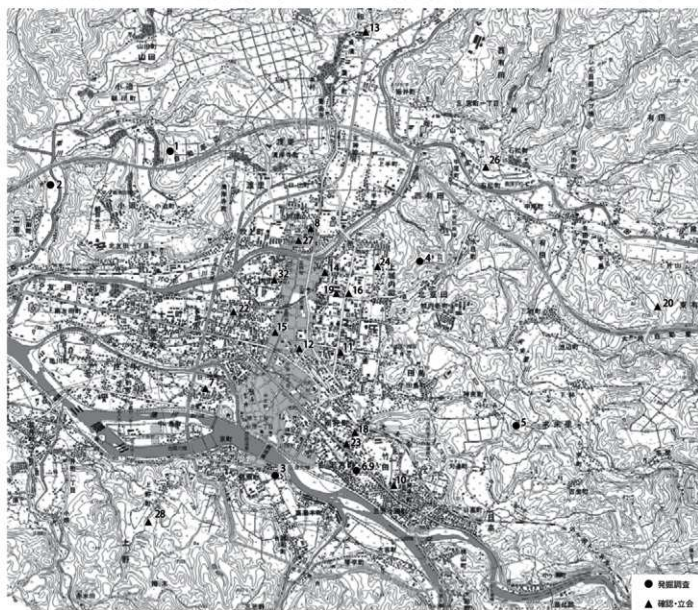
踏留町周辺図① (1/40,000)



五馬町周辺図④ (1/40,000)



出口町周辺図⑤ (1/40,000)



日田市中心市街地図① (1/40,000)

平成26年度 発掘調査位置図

● 民間調査
▲ 確認・立会

(2) 発掘調査・確認調査の概要

1. 小迫辻原遺跡 J7 区

- 重要遺跡確認に伴う発掘調査 -

5年次の発掘調査計画の3年目として、現状変更計画に基づいてJ7区の調査をおこなった。調査面積は790㎡を測る。調査は遺構検出に留め、環濠の切り合いや幅の確認などの表面検出では確認が困難な遺構の一部にはトレンチを設定して掘り下げ、層位等の確認をおこなった。

調査の目的は、1～3号環濠の延長方向、特に2号環濠が台地端部でどのように伸びるのかを確認し、G6区で確認された溝状遺構と各環濠との関係を確認することを主眼に置いて調査をおこなった。

調査の結果、出土遺物は弥生土器・土師器などが出土している。この時期は弥生時代後期後半～古墳時代初頭、中世、近世以降と考えられる。

当初の目的としていた1・3号環濠の延長方向は、前年度に確認された3号環濠の延長が想定通り西に向かって伸びることが確認されたが、前年度に1号環濠と想定した広がり平面・土層断面からも確認することができなかった。このため、1号環濠は3号環濠がほぼ踏襲する為、重なっているものと考えられた。

2号環濠は、J2・J6区の調査で確認されており、本調査区でも検出され、台地端部に向かって東から西に伸びており、西に向かうにつれて、後世の削平を受けている状況が確認された。また、2号環濠は、南西方向に向かって緩やかに曲がりながら調査区外へと伸びており、その先でどのように廻るのかは今回の調査では確認することはできなかった。

さらに、G6区で確認された台地端部を廻る溝状の遺構を確認するため、台地縁部にトレンチを拡張した結果、南北方向に伸びる溝状の遺構を確認した。この溝は、2号環濠を切っており、断面形と埋没の状況などからG6区で確認された溝状遺構と同様のもので出土遺物から小迫Ⅱ～Ⅲ期頃のもの想定された。少なくともG6～J7区間の台地端部では約40m以上にわたってこの溝状遺構が廻っていた可能性が考えられ、台地端部を廻るこの溝の存在は小迫辻原遺跡の3つの環濠との関係や台地への入口などを考える上で貴重な発見といえる。

このほか、調査区南側では、2号環濠に伴うとも思われる竪穴建物が複数切り合っている状況を確認したほか、調査区北側でも竪穴遺構の一部が検出されている。また、J2区で検出された近世以降の溝状遺構が西側に向かって伸びている状況を確認した。

今後は、1・3号環濠の延長方向の確認や2号環濠が台地端部でどのように伸びるのか、G6区で確認された溝状遺構の延長と2号環濠との切り合い関係についてなど小迫辻原遺跡の全容解明にとって重要な調査が続くことからポイントを絞って調査を進める必要がある。(上原)



遺跡位置図 (1/10,000)



J7区全景



2号環濠検出状況 (東から)



調査区拡張トレンチ土層断面

山ノ神（二串）遺跡は、日田盆地西部、二串川の右岸の沖積地に広がる。調査区は二串川と花月川の合流地点より約2km上流の標高約77～78mの場所に位置する。

調査では、溝4条、土坑2基と、ピットが数十個確認された。

4条の溝のうち、2条の溝は、調査区を南北に縦断するように長さ約120mにわたって検出され、最大幅4～5mを測る。溝からは、弥生土器・須恵器・土師器・陶磁器等が出土し、その数はコンテナケース46箱分である。出土した遺物のうち、大部分は弥生時代後期～古墳時代初頭の土器であり、溝の埋没時期を示すものと考えられる。これらの遺物は摩耗が激しいことから、廃棄時に流れ込んだものと考えられ、地形の様子から調査区西側の台地帯に集落があったと想定できる。なお、この溝が中世まで利用されていたかは、判断できなかった。

この溝は、調査区北側において複数に分岐しており、この部分で杭痕とみられるピットが検出されている。溝の北側には谷があり、谷の湧水を利用した堰が作られていることから、溝は水田などの用水路であった可能性が考えられる。このほか、調査区の南側では、祭祀行為に伴うものである可能性が高い、甕を逆位に据えた土坑が確認された。

今回の調査では、溝からの水口や水田そのものを確認することはできなかったが、状況から水路を挟んで西側の谷間に集落、東側の二串川との間には水田が広がっていたと想定される。調査地一帯は、弥生時代後期から現在とほぼ同じ景観であったと考えられる。（若杉）



遺跡位置図 (1/5,000)



溝発掘状況（北から）



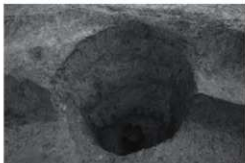
調査地周辺全景（東から）



調査地周辺全景（東から）



溝遺物出土状況



土坑遺物出土状況

3. 銭函遺跡

- 宅地造成に伴う発掘調査 -

銭函遺跡は、三隈川左岸の河岸段丘上に広がる遺跡で、今回の調査地は、三隈川を東から北にかけて望む段丘面の先端付近に位置している。

調査は昨年度からの継続で、位置指定道路部分を対象として実施した。その結果、竪穴建物・竪穴建構10軒、掘立柱建物1棟、土坑6基、ピット多数が確認された。

この内、掘立柱建物は、桁行6間以上、梁行3間の大型のものである。一辺80～120cmの方形の掘り方の柱穴を有し、底面には柱の土台に使用した礎板石を据えていた。この建物は、規模や柱穴の形状・大きさなどから、官衙施設と考えられる。時期を決定できる遺物は出土していないものの、この建物の軸方向が高瀬条里の推定地割と合致しないことから、条里制成立以前のものと考えられること、この建物の西側にある竪穴建物から出土した遺物の時期などから、7世紀後半のもの想定しておくが、その場合、この地域では官衙施設としては最古例となる。

また、この建物の性格については、三隈川を望む段丘上にあることから、河川や陸上の交通に関係する施設の可能性が考えられ、銭函遺跡の重要性を物語っている。(若杉)



遺跡位置図 (1/5,000)



調査地空中写真 (真上から)



竪穴建物遺物出土状況



調査区全景 (西から)



竪穴建物発掘状況 (南西から)

4. 佐寺原遺跡4次

- 鉄塔建設に伴う発掘調査 -

遺跡は日田盆地北東部の「佐寺原」と呼ばれる台地上に位置する。この台地上では過去の調査から、弥生時代中期初頭から後期末にかけての大規模集落遺跡が台地全体に広がっていることが確認されている。調査は携帯電話無線基地局の建設工事に伴って実施した。表土層直下で暗茶褐色土ないし黄褐色ローム土の遺構面に掘りこまれた竪穴建物1軒、掘立柱建物1棟、ピット多数が確認された。

竪穴建物は中期末から後期初頭頃の円形住居と考えられ、掘立柱建物は8世紀前半と考えられた。このような成果から、台地全体に弥生時代の集落遺跡がこの一帯まで広がっており、さらにこの台地上では初めて発見された古代の掘立柱建物は、台地西側に展開する古代の官衙関連遺跡との関係が想定される。このように、本調査区では、小規模ながらも日田市の歴史を知る上で貴重な成果を得ることができた。(渡邊)



遺跡位置図 (1/5,000)



掘立柱建物完壁状況



発掘状況(北から)

5. 元宮遺跡7次

- 福祉施設建設に伴う発掘調査 -

元宮遺跡は日田盆地東部、「元宮原」と呼ばれる台地上に位置する。これまでに6次にわたる本調査が行われており、台地内でも標高の高い部分で弥生～古墳時代の墓群（甕棺墓・石蓋土坑墓・石棺墓など）が、また標高の低い部分では昭和30年代の農業基盤整備事業の際に弥生時代中期頃の集落の痕跡や弥生時代後期の甕棺墓・石棺墓などが見つかっている。また平成25年度には台地西端で横穴式石室をもち6世紀後半と考えられる直径約20m（周溝含む）の円墳が確認されている。

今回の調査地は、平成11年に老人福祉施設建設に伴う発掘調査で石蓋土坑墓や箱式石棺墓・土坑墓からなる古墳時代の墓群や中世の塚などが確認された場所の西隣にあたり、弥生時代後期～古墳時代中期と考えられる墓群と土坑・溝が検出された。

墓群は石棺墓5基、石蓋土坑墓22基、土坑墓19基の計46基が調査区北半に集中して確認され、うち9基（石棺墓2基、石蓋土坑墓2基、土坑墓5基）には、鉄刀・鉄鏃などの鉄製品や須恵器などが副葬されていた。調査区北半は本遺跡全体のなかでも特に標高が高く、最高所に営まれた2号墓（石棺墓）は鉄刀や鉄鏃、須恵器などが副葬されていた。この墓は今回の調査区のみならず最も手厚く葬られた様子がうかがえ、5世紀頃のこの墳墓群の中心的存在であったと考えられる。また、それぞれの墓は主軸方位に一定の方向性が看取でき、少なくとも2～3のグループが可能と思われる。



遺跡位置図 (1/5,000)

さらに、調査区中央部、墓群から少し離れた場所にある大きなくぼみ状の2号土坑からは、弥生時代後期後半の完形の長頭壺や高坏、鉄製品などが出土しており、墓群の埋葬に関わる祭祀が行われた痕跡と考えられる。墓群からの土器出土が極めて少ないため、埋葬時期を知る貴重な手がかりといえる。

これまでの調査においても、同様の墓群や成人用甕棺墓などが確認されているが、その中でも特に今回の調査区は遺構の密集度が高く、本遺跡における埋葬の中心地であったと想定されよう。(行時)



遺跡全景 (真上から)



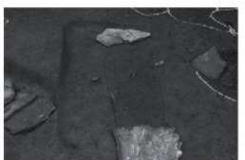
遺構配置図 (1/400)



2号墓蓋石除去後 (北から)



2号墓副葬品出土状況 (北から)



5号墓検出状況 (南から)



5号墓完掘状況 (南から)



2号土坑土層・遺物出土状況 (南東から)

7. 村前遺跡

- 福祉施設建設に伴う予備調査 -

遺跡は、日田市中心部を流れる三隈川とその支流である庄手川の両河川に挟まれた微高地上に位置する。周辺は三隈川の氾濫原にあたり、昭和28年の大洪水の際にも大きな被害を受けた地域である。

調査地は、平成6年度に日隈保育園建設に際し発掘調査が行われた位置から南に約50mの位置にある。調査は、建設予定対象地内に4箇所のトレンチを設定して行った。

調査の結果、1～3トレンチでは、土師器質土器や青磁が出土するものの遺構は確認されなかったが、4トレンチからは溝状遺構が確認された。溝状遺構は、幅約2.0m、長さは5.0m + α、深さは約60cmで、東西方向に延びるものと考えられ、土師質土器片が出土した。土層の堆積状況などからは人為的な掘削か判断がつかず、さらに隣接する1・3トレンチからは確認されないため、平面的な延長は判断しなかった。

調査後の判断として、遺物も土師質土器片が少量しか出土しておらず、人為的なものかどうかの判断が出来なかったことから、範囲内の記録を作成し、本調査の対象とはせず、工事を許可することとした。(上原)



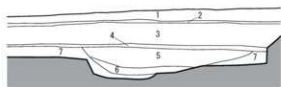
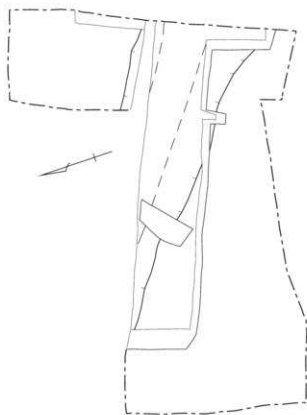
遺跡位置図 (1/5,000)



4トレンチ平面検出状況



4トレンチ土層断面状況



1. 耕作土
2. 暗赤褐色土 (水田層)
3. 暗紫灰色土 (水田層)
4. 暗赤褐色土 (水田層・2よりも暗く赤味が強い)
5. 暗紫褐色土
6. 暗紫褐色土 (7の砂がラミ子状に堆積している)
7. 淡灰褐色砂 (地山)

※5・6が溝状遺構の埋土

0 4m

4トレンチ平面・土層断面図 (1/80)

日田糸里遺跡丸山地区の調査地は、永山城跡東側の沖積地に位置する。調査は宅地の位置指定道路部分を対象に実施した。約30mのトレンチの東側約21mは擾乱を受けていたのに対し、西側では、数枚の水田層の下層の遺構面から、ピット3基と溝状遺構3条が検出された。3基のピットは1.8～1.9m間隔で並んでおり、建物や塀の一部の可能性が考えられた。これらの遺構からは、遺物が出土せず、時期は不明であるものの、埋土が灰褐色を呈していたことから、少なくとも、中世以降の可能性が考えられる。

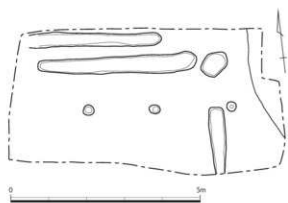
なお、遺構が確認された部分については、トレンチを拡張し、調査対象となる道路位置指定部分の記録保存を行って、工事を許可した。(若杉)



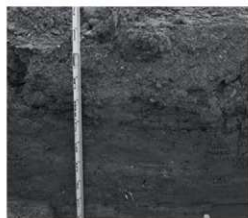
遺跡位置図 (1/5,000)



トレンチ西側拡張部発掘状況 (北東から)



トレンチ西側拡張部遺構配置図 (1/100)

トレンチ西側拡張部発掘状況
(西から、奥が擾乱)

土層堆積状況

II 平成 26 年度の埋蔵文化財普及・啓発事業

(1) 埋蔵文化財センター運営事業

平成 15 年度より普及啓発事業を中心とした埋蔵文化財センター運営事業を継続して行っており、今年度は発掘調査速報展及び市民を対象とした考古学講座、体験教室などを実施した。

1. 平成 25 年度埋蔵文化財発掘調査速報展 (7 月 14 日～8 月 29 日)

平成 25 年度に市内で行った発掘調査の成果を市民にいち早く公開するため遺物・写真パネルの展示を行い、市外からも含めて 226 人の来館者があった。

○埋蔵文化財センター見学者数

月	見学者数	団体	個人	備考
4月	11		11	
5月	103	100	3	
6月	8		8	
7月	86	37	49	速報展 (7/14～8/29) 見学者数 226 名
8月	49	14	35	
9月	25	23	2	
10月	79	78	1	
11月	8		8	
12月	44	41	3	
1月	8		8	
2月	5		5	
3月	10		10	
計	436	293	143	

【主な来館団体】

緑林小学校 (6 名 / 5 月)	三宅公民館 (23 名 / 9 月)
志摩小学校 (4 名 / 5 月)	東津中学校 (22 名 / 10 月)
大明小学校 (17 名 / 7 月)	三芳小学校 (56 名 / 10 月)
あさひふさと探検隊 (2 名 / 7 月)	西有田公民館 (18 名 / 12 月)
小野公民館 (14 名 / 8 月)	青年会議所 (23 名 / 12 月)



速報展展示見学風景



常設展見学風景 (東溪中)

2. 考古学講座「タイムトリップひた Vol.11」

市民を対象に、「考古学」や「埋蔵文化財」を通して「地域の歴史」に対する関心を深めてもらうために市外から講師を招き、全 5 回の講座を実施した。

月日	回数	内容	講師	受講人数
7/20	第 1 講	「中世史概説」	別府大学教授 飯沼賢司氏	69
8/17	第 2 講	「慈眼山遺跡と日田の中世」	大分県埋蔵文化財センター 坂本嘉弘氏	51
9/21	第 3 講	「城館から探る日田の中世」	大分県埋蔵文化財センター 小柳和宏氏	57
10/19	第 4 講	「日隈城・角半礼城・伐株山城」 バスツアー	大分市特学顧問 玉木光洋氏	39
11/16	第 5 講	「大友宗麟と府内のまち」 バスツアー	大分市文化財課 坪根伸也氏	30



第 1 講風景



第 3 講バスツアー風景 (伐株山城)



第 5 講風景 (大友氏遺跡体験学習館)



第 5 講バスツアー風景 (大友氏遺跡)

3. 体験教室

楽しみながら先人の知恵や技に触れ、埋蔵文化財についての理解を深めてもらうための機会を提供する目的から、「火熾し体験・発掘体験・整理作業見学・展示見学・考古の話」などの体験メニューを各団体からの申込みにより実施した。

月日	団体名	内容	場所	参加人数
0516	高瀬小学校6年生	考古の話・展示見学・火熾し	埋蔵文化財センター	40
0729	朝日ふるさと探検隊	考古の話・展示見学・火熾し	埋蔵文化財センター	20
0803	勾玉つくり教室	勾玉つくり	埋蔵文化財センター	39
0805	ひたっ子放課後児童クラブ	勾玉つくり	埋蔵文化財センター（仮設クラブ）	51
0916	中津江公民館	考古の話・火熾し	中津江公民館	27
0930	三花公民館	考古の話・展示見学	埋蔵文化財センター	24
1004	三芳公民館	考古の話・埋蔵見学	三芳公民館	24
1207	青年会議所	古墳の話・火熾し	南上公民館・埋蔵文化財センター	23
0213	高瀬公民館	考古の話・埋蔵見学	高瀬公民館	39



勾玉つくり教室



三花公民館



ひたっ子放課後児童クラブ（勾玉つくり）



高瀬小学校（火熾し）

Ⅱ埋蔵文化財
普及・啓発事業

(2) 普及啓発事業

遺跡の調査・整備内容を広く市民に公開するため、現地説明会、講師の派遣、史跡を紹介するための展示会・講演会および地域巡回展及び調査報告書等の刊行物の作成などを行った。

1. 現地説明会・体験会

山ノ神（二串）遺跡発掘調査

開催日：平成26年11月11日（火）

場 所：山ノ神（二串）遺跡 参加者：160人（児童124人、大人36人）

内 容：朝日地区の園場整備事業に伴う山ノ神（二串遺跡）の調査で見えられた遺構について、地元の方及び朝日小学校児童を対象にして現地説明会を開催した。説明会には多くの方が参加した。



史跡ランドヤ古墳壁画体験

開催日：平成26年7月14日（月）、25日（金）

場 所：史跡ランドヤ古墳

参加者：34人（石井小20人、五和公民館14人）

内 容：平成25年度にランドヤ古墳1号墳保護施設を建設し、平成26年度は施設を盛土で覆う工事を実施する予定であるため、工事手前にコンクリート躯体外壁に装飾壁画を描く体験を行い、史跡や古墳に対する普及啓発をはかった。



2. 講師派遣・依頼

講師の依頼件数は考古学講座に伴う依頼は5件、派遣は8件であった。

月日	区分	派遣・依頼先	内容	講師	参加人数
0610	派遣	若宮小学校	日田市で発掘された土器を中心とした考古学の話	渡邊・謙山	22
720	依頼	別府大学	考古学講座第1講「中世史概説」	別府大学教授 飯沼賢司氏	69
805	派遣	ひたっ子放課後児童クラブ	勾玉の話と勾玉づくり体験	哲野・謙山	51
817	依頼	大分県埋蔵文化財センター	考古学講座第2講「慈眼山遺跡と日田の中世」	大分県埋蔵文化財センター 坂本喜弘氏	51
916	派遣	中津江公民館	考古学の話と火爐し体験	上原・謙山	27
921	依頼	大分県埋蔵文化財センター	考古学講座第3講「城館から探る日田の中世」	大分県埋蔵文化財センター 小柳和宏氏	57
926	派遣	大鶴公民館(寿大学)	日田市の遺跡の話	行時・謙山	70
1004	派遣	三芳公民館	法恩寺山古墳群の見学と三芳地区の文化財の話	園田・若杉	24
1019	依頼	大分市	考古学講座第4講「日隈城・角牟礼城・切秣山城」バスツアー	大分市特別顧問 玉永光洋氏	39
1116	依頼	大分市	考古学講座第5講「大女宗廟と厨内のまち」	大分市文化財課 理根伸也	30
1207	派遣	日田青年会議所	古墳時代の話と火爐し体験	渡邊・上原・謙山	23
1220	派遣	日田考古学同好会	2014発掘調査 解説	行時	20
213	派遣	高瀬公民館	考古学の話と高瀬地区の文化財見学	行時・謙山	39

II 埋蔵文化財 普及・啓発事業



若宮小学校



中津江公民館



大鶴公民館(寿大学)



三芳公民館



日田青年会議所



高瀬公民館

3. 刊行物

遺跡の調査報告書を6冊と平成25年度の埋蔵文化財調査年報を作成した。また、「史跡瀬瀬淡窓旧宅及び墓」の保存管理計画書を作成した。

	題名	巻次	体数	総頁	内容
1	平成25年度(2013年度)日田市埋蔵財	-	A 4	29	平成25年度に日田市教育委員会が実施した埋蔵文化財調査事業、文化財保護事業、普及啓発事業などを含む年報
2	朝日の遺跡群・花ノ木遺跡1次の調査	116	A 4	177	調査報告に伴う文化財調査の成果を所収。弥生時代後期から古墳時代中期にかけての拠点集落、埴穴建物や土山遺構と考入られる水田跡などを確認。
3	在り原遺跡4次	117	A 4	11	調査報告に伴う文化財調査の成果を所収。弥生時代の埴穴建物と古代の竪穴建物などを確認。
4	長尾遺跡C地点	118	A 4	65	遺跡建設に伴う文化財調査の成果を所収。古墳時代後期と奈良時代の大型集落を確認。
5	上原第2遺跡	119	A 4	36	埋蔵文化財に伴う文化財調査の成果を所収。弥生時代の農耕基や石棺墓などの墳墓群を確認。
6	慈眼山遺跡11次	120	A 4	12	史跡建設に伴う文化財調査の成果を所収。中世の上院、講堂などの遺構を確認。
7	本山城跡群	121	A 4	48	重要遺跡埋蔵文化財調査の成果を所収。本山城跡の石垣跡などを確認。
8	史跡瀬瀬淡窓旧宅及び墓保存管理計画書	-	A 4	137	平成25・26年度に4回に亘って開催された保存管理計画調査委員会での検討に基づき取りまとめた史跡の保存管理計画書。

(3) 埋蔵文化財の保存整備

1. 重要文化財大分県吹上遺跡出土品の保存修理

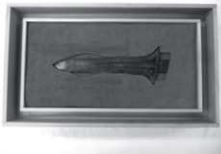
事業は、紀元前2世紀から1世紀頃にあたる弥生時代中期後半の日田地方の有力者の墳墓群の副葬品である重要文化財「大分県吹上遺跡出土品(平成22年6月29日指定)」577点の修理を8年に亘って計画的に行うものである。平成23～25年度に引き続き、平成26年度は4号喪棺墓出土銅戈1点と付着木質、ガラス管玉525点、4・5号喪棺墓出土硬玉製勾玉2点、1号喪棺墓上甕、2号喪棺墓上甕、7号喪棺墓の計531点の修理作業を実施した。

平成24年度に修理が終了している4号喪棺墓出土ガラス管玉(525点)と銅戈(1点)、4・5号喪棺墓出土硬玉製勾玉(2点)は状態が安定しているものの、保管と展示などが一体的に行える収納方法が脆弱で、銅戈付着木質は水漬けであるため、非常にもろい状態であった。また、喪棺は器面の風化が著しく、剥落や軟弱化が見られるなど不安定な状態であった。

そこで、国庫補助事業及び公益財団法人住友財団の助成を受けて修理を行い、作業には輪東都文化財保存研究所があたった。

ガラス管玉は525点すべてを並べて保管・展示が出来るように、専用の桐箱で連結収納と蓋付間仕切り収納専用の保管箱を作成した。銅戈・硬玉製勾玉も専用保管箱を作成した。銅戈付着木質はPEG溶液で含浸強化し、喪棺は解体してクリーニングを行い、アクリル樹脂溶液で含浸強化し、復元を行い、収納保管や展示までが一連で行えるようにした。

以上の作業の結果、従来の不安定な状態は大幅に改善された。今後は安定化の状態を見ながら、展示等への活用を図っていく予定である。



4号喪棺墓銅戈



4号喪棺墓ガラス管玉



1号喪棺下甕



ランドヤ古墳1号墳

2. 史跡ランドヤ古墳の保存整備

国指定史跡ランドヤ古墳1号墳の装飾壁画を保護するため、平成25年度に建築した躯体上部に保護盛土を施工した。工事期間は平成26年7月25日から平成27年2月20日。今後は内部環境の安定化の調査を行い、環境制御の運用や公開の方向を検討する予定である。

3. 史跡成宜園跡の保存整備

約5千人の門下生を輩出した私塾成宜園跡で平成21年度より保存整備事業を実施してきた東塾に、案内板などを設置した。看板設置は平成27年2月13日から3月25日まで実施した。

4. 史跡廣瀬淡窓旧宅及び墓の保存管理計画策定

文化14年(1817)に私塾成宜園跡を開塾し、全国から及び5千人の門下生を輩出した教育者廣瀬淡窓の生家である旧宅や墓の土地利用や建物の修理など統一的な方針や基準を作成するために、平成25年度からの2カ力で作成し、印刷を行った。

5. 永山市政所小公園整備工事

江戸幕府が寛永16年(1639)に永山城(丸山城)の南側に設置した代官所で、平成14・15年度に発掘調査、平成23年度に用地の公有化を行い、平成26年11月28日から平成27年3月3日まで公園整備工事、平成26年12月19日から平成27年2月27日まで説明板等の設置工事を行った。



永山市政所小公園

(4) その他(資料掲載、貸出・閲覧・受領図書)

埋蔵文化財関連資料の掲載依頼は12件、貸出は4件で資料の閲覧は1件であった。

1. 掲載申請

受付月日	区分	資料名	借出・貸出先	目的
0513	申請	日開城址口写真	佐伯市歴史資料館	施設展示パネル・図録掲載
0514	申請	平成25年度発行埋蔵文化財調査報告書、平成25年度日田市埋蔵文化財年報	日田インターネット協議会	ホームページ掲載
0625	申請	オランダヤ古墳写真	オリエンタル白石株式会社	ホームページ及び文庫等利用
0929	申請	小迫江原遺跡写真	久留米市教育委員会	企画展示パネル掲載のため
1008	申請	吹上遺跡6次調査4号発掘調査及び出土副葬品写真	中尾繁人	光岡公民館展示作成パンフレット掲載
1126	申請	春日宮の内部	椎グレイル	出版本掲載のため
0219	申請	森家総図写真	日田市雇用創造協議会	歴史マップ作製のため
0219	申請	オランダヤ古墳写真	オリエンタル白石株式会社	ホームページ及び文庫等利用
0220	申請	豊原文化的景観 小滝田地の写真	ランドブレイン㈱	出版本掲載のため
0304	申請	吹上遺跡6次調査4号発掘調査及び出土副葬品写真	大分県立歴史博物館	パンフレット掲載
0226	申請	日田市小野川出土埋没樫木出土状況写真	豊後県史学研究会	展示パネル掲載
0318	申請	宇上遺跡出土図録	大分県立歴史博物館	施設展示のため

2. 資料貸出

受付月日	区分	資料名	借出・貸出先	目的
0401	貸出	吹上遺跡6次1号遺物、2号遺物調査、4号発掘調査・跡文・瓦玉・瓦類、5号遺物、6号遺物	田村雅美	非破壊調査のため
0411	貸出	吹上遺跡6次1号遺物、2号遺物調査、4号発掘調査・跡文・瓦玉・瓦類、5号遺物、6号遺物	大分県立歴史博物館	企画展示に使用するため
1015	貸出	吹上遺跡6次1号遺物調査15点	土野信也	別府大学歴史文化講座に利用するため
1017	貸出	石蔵子レプリカ4点、複製表4冊	石松愛明	古代家墓めぐりで使用のため

3. 資料閲覧

期間	資料名	内容	申請者	目的
0530	吹上遺跡6次4号発掘調査出土ガラス管玉525点	資料実見、図録及び写真撮影	独立行政法人 奈良文化財研究所 田村直美	調査研究のため

4. 図書の収蔵

①各団体から寄贈を受けた図書

総数 623 冊。(内訳：文化財機関 19 冊、大学 34 冊、博物館 92 冊、都道府県教育委員会 104 冊、市町村教育委員会 366 冊、その他 2 冊、個人 6 冊)

②購入図書

総数 39 冊



日田市

平成26年度（2014年）
日田市埋蔵文化財年報

発行日 平成27年6月30日
編集 日田市埋蔵文化財センター
日田市教育庁文化財保護課
〒877-0077
大分県日田市南友田町516-1
TEL 0973-24-7171
発行 日田市教育委員会
〒877-8601
大分県日田市田島2-6-1
TEL 0973-23-3111
印刷 坂本印刷所