



平成 27 年度新東名高速道路建設事業に伴う
伊勢原市域子易地区埋蔵文化財発掘調査

こやす おおつぽ 子易・大坪遺跡

主催 公益財団法人かながわ考古学財団
共催 伊勢原市教育委員会

縄文時代後期の配石遺構を発見！

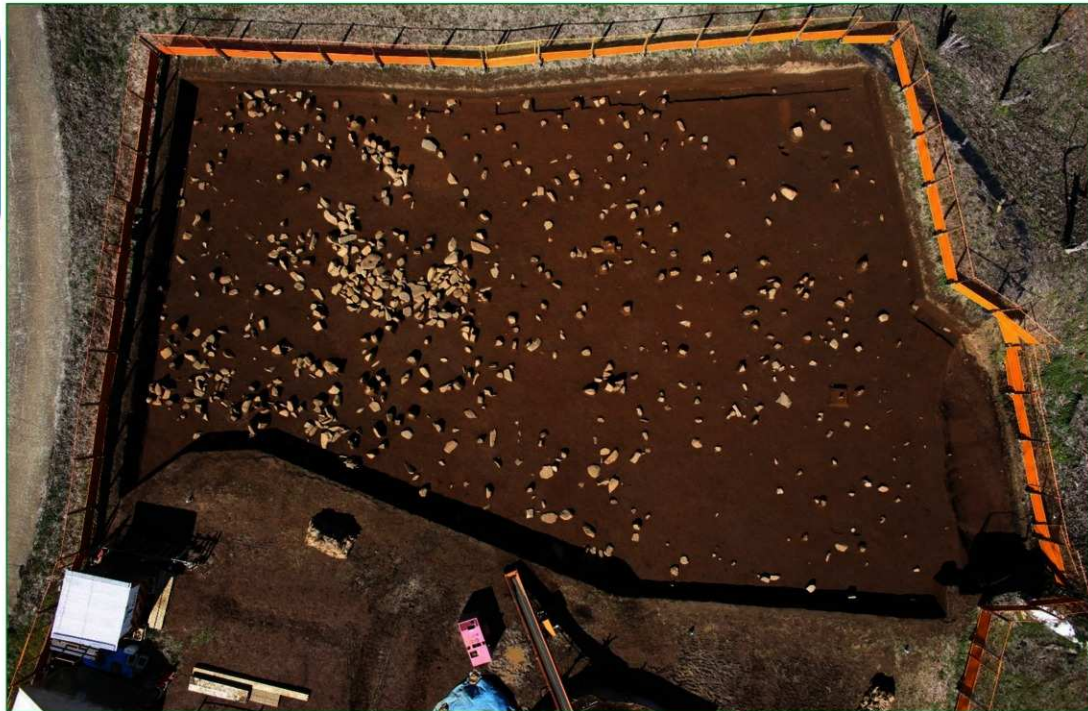
子易・大坪遺跡の発掘調査

伊勢原市子易に所在する子易・大坪遺跡は、標高 107～108mの鈴川右岸段丘面に立地する遺跡です。平成 24 年度より中日本高速道路株式会社が計画する新東名高速道路建設事業に伴う発掘調査を実施しています。

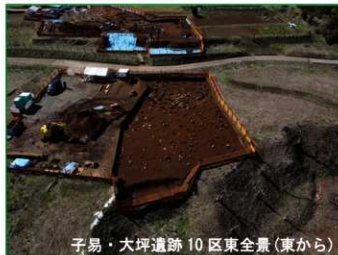
子易・大坪遺跡では、これまでの発掘調査で旧石器時代の集群や縄文時代の集落、中世の屋敷跡などが発見されていますが、昨年度より調査を実施している 10 区東では、1,000 個を超える大形の石が組み合わされて配置された縄文時代後期中頃から終末頃の配石遺構が発見されました。

発見された配石遺構は、列をなすものや円形に配置されるものなどさまざまな形態が認められます。過去の調査事例などから、配石遺構はお祭りの場であったり、お墓であった可能性が考えられます。

今回の見学会では、これら最新の調査成果を紹介いたします。



子易・大坪遺跡 10 区東 縄文時代後期中葉～終末の配石遺構群



子易・大坪遺跡 10 区東全景 (東から)



配石遺構群検出状況



県内埋蔵文化財地域の特性を活かした
史跡等総合活用支援推進事業



平成 27 年度新東名高速道路建設事業に伴う
伊勢原市域子易地区埋蔵文化財発掘調査

子易・大坪遺跡見学会資料

2015(平成 27)年 4 月 25 日

主催 公益財団法人かながわ考古学財団
共催 伊勢原市教育委員会

〒232-0037 横浜市南区中村町 3-191-1

Tel. 045-252-8689 <http://kaf.or.jp>



まずジョレン（鍬簾）で平面的に掘り下げます。
まだ石はわずしかか見えていません。



だんだんと石の配置が見えてきます。ここからは移植で慎重に掘り下げます。



配石遺構の全体像が見えてきました。

縄文時代後期の配石遺構群

今回発見された配石遺構群は、出土遺物の年代などからおおよそ縄文時代後期中葉～末葉にかけて作られたものと考えられます。配石に用いられた石（礫）は、ほとんどが凝灰岩と呼ばれるもので、遺跡の近くを流れる鈴川周辺から運びあげられたものと考えられます。石の総数は1,000個以上を数え、用いられた石の大きさは、長さ20cm強から1m弱に及ぶものまで様々です。ほとんどは自然石そのままですが、柱状に打ちかかれたものや窪み穴がつけられたものなど、部分的に加工が加えられたものもあります。

配石遺構群を構成する石はただ集められたようにも見えますが、よく観察するところどころに大きな石を立石状に配している様相がうかがえます。同じ伊勢原市内に所在する三ノ宮・下谷戸遺跡では、立石を中心に集中的に石が配置されている状況が確認されており、本遺跡の配石遺構も同様の形態を呈する可能性があります。他にも、石が組み合わされたり、方形あるいは楕円形に並ぶもの、石が列を作っているような箇所が観察されます。

「配石遺構」の性格ははっきりしない部分が多いのですが、お墓であるとかお祭りの場所であったとする見解が示されています。今後、調査の進展に伴い、徐々にどのような場所であったのかが分かってくることでしょう。

配石遺構群全体を見るとブロック状に石が集まっている箇所があり、北西から東南方向に向かって石が列をなしているようにも見受けられます。この方角に何の意味があるかは分かりませんが、縄文人にとっては重要な意義があったのかもかもしれません。



方形に並ぶ配石遺構



楕円形に並ぶ配石遺構



凹穴を有する立石状の配石遺構



組石状の配石遺構