

器 種	器 号	法 量	口 頸 部	体 部	底 部	色 調	胎 土	出土 地 帯	考 考	
直口長鉢蓋	3 /14	口径 13.5 最大径 20.7 器高 9.1	・頸部直立し、口縁差短く感線的に外反。 ・口縁部方形におさめる。 ・口縁部外面ヨコナテ。 ・頸部外面 6 条/1.2cm のタチハケ。 ・口縁部内面 5 条/1.2cm のヨコハケ。 ・頸部内面 ユビオサエ。	・体部卵形。 ・外面ヨコないしタチハケのち 3 mm 幅の部なへラミガキ。 ・内面 2 cm 幅の粗いナナメないしヨコハケ。	・突出しない平底。 ・タチハケのち 3 mm 幅の丁寧なヘラミガキ。	淡灰褐色	長石 黒雲母 (微砂 粒多く 含む)	土坑 SK502		
高杯	4 /14	杯部口径 18.7	・杯部浅い筒状。 ・口縁部丸くおさめる。 ・外面差面制縁部しい。 ・内面 3 mm 幅の放射状のヘラミガキ。	・頸部縁合部外面タチヘラミガキ ・ユビオサエ。		明茶褐色	長石 石英 板晶片 岩	土坑 SK502		
高杯	5 /14	頸部径 17.3			・頸部縁より緩やかに広がる。 ・4 孔を穿つ。 ・外面 4 条/cm のタチハケ、脚柱部はのち 3.5mm 幅のタチヘラミガキ。 ・内面脚柱部ヘラオサエ。裾部 4 条/cm のヨコハケ。 ・脚人付加法。 ・中空製。	・脚柱部より緩やかに広がる。 ・4 孔を穿つ。 ・外面 4 条/cm のタチハケ、脚柱部はのち 3.5mm 幅のタチヘラミガキ。 ・内面脚柱部ヘラオサエ。裾部 4 条/cm のヨコハケ。 ・脚人付加法。 ・中空製。	淡灰黄色	長石 黒雲母 (微砂 粒含む)	土坑 SK502	
高杯	6 /14	脚径 3.0			・脚柱部厚板状に立ち上がり、脚部緩やかに外方に広がる。 ・外面タチキにより成形のち 5 条/cm のタチハケ + 3 mm 幅のタチヘラミガキ。 ・内面 5 条/cm の不定方向のハケ ・脚人付加法。 ・中央製。	・脚柱部厚板状に立ち上がり、脚部緩やかに外方に広がる。 ・外面タチキにより成形のち 5 条/cm のタチハケ + 3 mm 幅のタチヘラミガキ。 ・内面 5 条/cm の不定方向のハケ ・脚人付加法。 ・中央製。	淡灰黄色	微砂粒 多く含 む	土坑 SK502	

器種	番号	法量	口頸部	体部	底部	色調	胎土	出土地	備考
高杯	7 /14	口径 3.2				灰茶褐色 ・僅かに外縁する短い脚柱部から腹部にかけて大きく面線的に外方に拡がる。 ・外面タテハケのちり8mm幅のタテハラミガキ。 ・内面7mm幅のハチナデ状のハケ4方向通し。 ・接合法 ・中実脚	長石 石英 結晶片 岩	土坑 SR502	
皿鉢	8 /14	最大径13.5		<ul style="list-style-type: none"> ・算盤玉形の体部。 ・外面5mm幅のタテハラミガキ。 ・内面ユビオサエ。 	<ul style="list-style-type: none"> ・突出しない平底。 ・外面タテキのちり8mm幅のハラミガキ。 ・内面1cm幅の腹ナデ・ユビオサエ。 	灰茶褐色 ・突出しない平底。 ・外面タテキのちり8mm幅のハラミガキ。 ・内面1cm幅の腹ナデ・ユビオサエ。	長石 石英 結晶片 岩 赤色顔 化土粒	土坑 SR502	
甕	9 /14	底径 5.4				灰茶褐色 ・僅かに突出する脛い上げ座。 ・外面5条/cmのタテハケ、一部ユビオサエ。 ・内面8mm幅のタテハラケラケズリ。 ・外面二次焼成著しく、内面に煤付着。	赤砂粒 多く含 む	土坑 SR502	
甕	10 /15	口径 15.5	<ul style="list-style-type: none"> ・口縁部広く外反。 ・口縁部僅かに下方に延び。 ・内外面とも強いヨコナデ。 	<ul style="list-style-type: none"> ・体部長頸形。 ・外反上縁6条/1.2cmのタテハケ、中位以下はタテハケのちり8mm幅のハラミガキを加える。 ・内面上半ユビオサエ、中位以下1.5cm幅のタテハラケズリ。 	明黄褐色 ・体部長頸形。 ・外反上縁6条/1.2cmのタテハケ、中位以下はタテハケのちり8mm幅のハラミガキを加える。 ・内面上半ユビオサエ、中位以下1.5cm幅のタテハラケズリ。	長石 石英 結晶片 岩	土坑 SR502		

器種	番号	法量	口頸部	体部	底部	色調	胎土	出土地	備考
甕	11 /15	口径 15.3 最大径24.3 器高 84.0	・胴部より足を描き短く外反して立ち上がる。 ・口縁部は僅かに上下に拡張する。 ・内外面ヨコナデ。	・体部中位に最大径をもつ長筒円形を呈す。 ・外周9条/1.4cmのタチハケ。 ・内面ヘラケズリ。	・突出しない平底。 ・外周9条/1.4cmのタチハケ一部ナデ。 ・内面ハケ。	明茶色	灰石 石英 結晶片 岩	土坑 SK502	
鉢	12 /15	口径 10.3 器高 7.9	・胴部に明顯なくびれをもたず、外反する口縁部端に移行。 ・口縁部僅かに尖らせる。 ・内面単純なハケ。	・体部中位に最大径をもつが、口徑を狭めない。 ・外周8条/1.8cmのナナメなしタチハケでタチキ目を消す。 ・内面1cm幅のヘラケズリ。	・僅かに突出する平底。 ・内外面ともナデを伴うユビオサエ。	灰茶褐色	灰石 石英 赤色酸 化土粒	土坑 SK502	
甕	13 /15	口径 15.8 器高 13.1	・胴部強かにくびれをもち、僅く外上方に立ち上がる。 ・口縁部方形におさめる。 ・外面ヨコナデ。 ・内面単純なヨコハケ。	・胴部中位やや上方に最大径をもつ。体部端かに右しりのタチキのチハラミガキを加える。 ・内面6条/1.7cmのナナメハケ。	・僅かに突出したドーナツ礎。 ・外面タチハケ。 ・底部粘土組織を呈す。 ・内面ユビオサエ。	赤茶褐色	灰石 石英 赤色酸 化土粒	土坑 SK502	
甕	14 /15	最大径23.2		・胴部中位やや上方に最大径をもつ。外周僅かに右しりのタチキのチハラミガキを加える。 ・内面6条/1.7cmのナナメハケ。	・突出しない平底。 ・外周水平方向のタチキのち6cm幅のタチハラミガキ。 ・内面7cm幅のヘラケズリ。	赤茶褐色	灰石 石英	土坑 SK502	

樽S D501出土器

器種	番号	法量	口頸部	体部	底部	色調	胎土	出土地	備考
広口甕	1 /23	口径 24.4 最大径45.0 器高 51.7	・胴部やや外傾して立ち上がり、口縁大きく外反して広がる。 ・口縁部面に傾度の強い凹部を呈す。 ・胴部外周9条/1.2cmの右しりのナナメハケ。 ・口縁部外周タチハケのちヨコナデ。 ・胴部内面12条/1.8cmのヨコハケ、一部ヘラミガキ。	・体部中央部に最大径をもつ球形体部。 ・外周上中位に12条/1.9cmの右しりのナナメハケ、一部ヘラミガキ。 ・内面上位ユビオサエ、全面に右しりのナナメハケ。	・やや突出した僅かな上げ底。	外面 淡褐色 内面 灰色	灰石 石英	溝 SD501	

器 種	番号	法 量	口 頸 部	体 部	底 部	色 調	胎 土	出土地	備 考
広口壺	1/24	口径 12.6 最大径 34.0 器高 34.2	・ 体部に対して面い頸部が直立し、口縁部短く緩やかに外反。 ・ 口縁部を僅かに上下に拡張し、底面に1cmの縦凹線を施す。 ・ 口縁部内外面ヨコナナズ。 ・ 頸部 6 条 / 1.5cm のタチハケ。 ・ 頸部内面 ユビオサエ。	・ 体部 薄黄玉石。 ・ 外面上位 5 条 / cm のタチハケ。 ・ 中位以下に 6 条 / 1.2cm のヨコハケのち 3mm 幅のタチヘラミギキ。 ・ 内面 6 条 / 1.7cm のナナメハケ。	・ 突出する程度の弱い平蓋。 ・ 外面 3mm 幅の凸なタチヘラミギキ。 ・ 内面 6 条 / 1.7cm のナナメハケ。	外面 明黄褐色 内面 明黄褐色	長石 赤色酸 化土粒	溝 SD601	体部中に黒斑あり
広口長頸壺	1/25	口径 13.7	・ 頸部直立し、口縁部にかけて緩やかに外反。 ・ 口縁部を僅かに下方に拡張。 ・ 頸部外面 10 条 / 1.3cm タチハケ。 ・ 頸部内面上位から口縁部にかけて 9 条 / 2 cm の粗いヨコハケ。 ・ 頸部内面ナズを伴うユビオサエ、一帯上位にヘラケズリ。	・ 体部中位に最大径をもつ、縦横円形。 ・ 体部外面上半 2 条 / cm の石上がりタチキ、中位 6 条 / 1.8cm の右下がりのハケ、下位タチハケのち 3mm 幅のタチヘラミギキ。 ・ 体部内面上半 ユビオサエ、下半ヘラケズリ一部ハケ残る。	・ 底部一部欠損するが、外面 3mm 幅のタチヘラケズリ。	明黄褐色	石英 長石 結晶片 赤色酸 化土粒	溝 SD601	体部中に黒斑あり
広口長頸壺	2/25	口径 13.8 最大径 19.0 器高 23.3	・ 頸部から口縁部にかけて緩やかに外反。 ・ 口縁部を僅かに下方に拡張。 ・ 口縁部外面ヨコナナズ、内面 8 条 / 1.8cm の粗いヨコハケ。 ・ 頸部外面 9 条 / 1.5cm のタチハケ、内面 ユビオサエ。	・ 体部中位に最大径をもつ縦横円形。 ・ 体部外面上位 2 条 / cm の石上りのタチキ、中位 6 条 / 1.8cm の右下がりのハケ、下位タチハケのち 3mm 幅のタチヘラミギキ。 ・ 体部内面上半 ユビオサエ、下半ヘラケズリ一部ハケ残る。	・ 突出しない平蓋。 ・ 外底面ヘラケズリ。 ・ 外面 8 条 / 1.4cm のタチヘラミギキにタチキを施す。 ・ 内面ナナメハケ。	明黄褐色	石英 長石 結晶片 赤色酸 化土粒	溝 SD601	底部に黒斑
広口壺	3/25	口径 11.4 最大径 19.4 器高 27.0	・ 頸部直立し、口縁部短く外反する。 ・ 口縁部を僅かに上下に拡張し、幅のある縦凹線を 1 条加える。 ・ 口縁部内外面ヨコナナズ。 ・ 頸部外面 9 条 / 1.8cm のタチハケ、内面 9 条 / 1.5cm のヨコハケ下位にユビオサエ。	・ 体部中位に最大径をもつ縦横円形。 ・ 体部外面上位 2 条 / cm の石上りのタチキのち 9 条 / 1.8cm のタチハケ、中位タチキのちヨコハケ、下位ヨコハケのちタチハケ。 ・ 体部内面上半 ユビオサエ、中位以下 6 条 / 1.2cm のヨコハケナメハケ。	・ 突出しない平蓋。 ・ 外底面ヘラケズリ。 ・ 外面 8 条 / 1.4cm のタチヘラミギキにタチキを施す。 ・ 内面ナナメハケ。	明黄褐色	石英 長石 結晶片 赤色酸 化土粒	溝 SD601	底部に黒斑

器 種	番号	法 量	口 頸 部	体 部	底 部	色 調	防 土	出土地	備 考
細頸壺	4 /25	口径 8.6 最大径16.8 器高 16.5	<ul style="list-style-type: none"> 頸部緩やかに外傾しながら立ち上がり、口縁部僅かに外上方に広がる。 口縁部尖り気味におさめる。 口縁部外周ともヨコナデ。 頸部外周 3mm幅の入念なヘラミガキ。 頸部内面 2mm幅のヘラミガキ。 	<ul style="list-style-type: none"> 体部算盤玉形。 体部外周 3～4mmの入念なヘラミガキ、一部ヨコハケ状。 体部内面上位ユビオサエ、全面に1.5mm幅のナナメハケ。 	<ul style="list-style-type: none"> 僅かに平底を現す。 内面伏り目録す。 	明赤褐色	緑晶片 炭 長石 石英 赤色鐵 化工粒	溝 SD501	複製土 器
広口長頸壺	5 /25	最大径20.8		<ul style="list-style-type: none"> 体部算盤玉形。 体部中に最大径。 体部外面上半及び下半に 3mm幅の入念なタテヘラミガキ、中位同様のヨコハケミガキ。 内面上半ユビオサエのお猫かいタテハケ。下半1.1cm幅のタテハケ。 	<ul style="list-style-type: none"> 突出しない平底。 外周 3mm幅のヘラミガキ。 	外面 明黄褐色 内面 黒灰色	石英	溝 SD501	
壺	8 /26	最大径23.1		<ul style="list-style-type: none"> 体部算盤玉形。 外周 4mm幅の入念なタテヘラミガキ。 外周中に一部ヨコハケミガキ。 内面上半ユビオサエ。 内面中位12条/1.9cmの右下がりのナナメハケ。 	<ul style="list-style-type: none"> 僅かに突出する上げ底。 外周 4mm幅のタテヘラミガキ。 内面1.5cm幅のヨコないしナナメハケケズリ。 	外面 灰黄褐色 内面 灰黄褐色	石英 長石 緑晶片 岩	溝 SD501	体部中 位上半 に突付 着 黒斑
壺	7 /25	最大径21.3		<ul style="list-style-type: none"> 体部外周中位7条/cmのヨコハケのち 3mm幅の高腰状のヘラミガキ 体部外周下7条/cmのタテハケの 5.1.5cm幅の入念なヘラミガキ。 内面 9条/2.3cmのヨコハケ。 	<ul style="list-style-type: none"> 僅かに突出したドーナツ底。 外周3.3mm幅のヘラケズリ。 内面タモの奥状のハケ。 	外面 灰黄褐色 内面 黒灰色	長石 石英 黒雲母	溝 SD501	

器種	番号	法量	口頸部	体部	底部	色面	胎土	出土地	備考
壺(腹部)	8 /25	底径 5.1	• 頸部直立し、口縁部大きく外反する。 • 口縁部感傷か上下に拡張し、面上に2ヶ一列の凹形浮文を配し、芽枝竹葉による波状文を飾す。 • 口縁部外面6条/cmのタテハケ。 • 頸部外面8条/cmのタテハケ。 • 口縁部内面に8条/1.3cmのヨコハケ。	• 外面上半に9mm幅の入念なタテハラミガキ。 • 内面上半に7条/1.7cmのヨコハケ。	• やや突出した平底。 • 外面4mm幅の入念なハラミガキ。 • 一部に3条/cmの右上がりのタテキ。 • 内面ハラケズリ。	明茶褐色	石英 SD901	出土地	備考
皿口壺	9 /26	口径 23.0	• 頸部直立し、口縁部外反。 • 口縁部方形におさまり、下方に僅かに拡張。 • 外面7条/1.4cmのタテハケ。 • 頸部内面に1.5cm幅のヨコハケ。	• 体部鐘形の楕円形。 • 体部中央やや下方に最大径をもつ。 • 外面3mm幅の密なタテハラミガキ。中位に3条/cmの右下がりタテキ。下位5条/8mmのタテハケが部分的に看取される。 • 内面頸部にユビオサエ。中位に8条/1.6cmのナナメハケ。下位に1.3cm幅のハラケズリ。	• 突出しない平底。 • 外面水平方向のタテキ。7条/cmのタテハラケのち3mmのタテハラミガキ。 • 内面1.2cm幅のタテハラケズリ。	外面 明茶褐色	石英 SD901	出土地	備考
皿口壺	10 /26	口径 13.2 最大径23.0	• 頸部直立し、口縁部外反。 • 口縁部方形におさまり、下方に僅かに拡張。 • 外面7条/1.4cmのタテハケ。 • 頸部内面に1.5cm幅のヨコハケ。	• 体部鐘形の楕円形。 • 体部中央やや下方に最大径をもつ。 • 外面3mm幅の密なタテハラミガキ。中位に3条/cmの右下がりタテキ。下位5条/8mmのタテハケが部分的に看取される。 • 内面頸部にユビオサエ。中位に8条/1.6cmのナナメハケ。下位に1.3cm幅のハラケズリ。	• 突出しない平底。 • 外面水平方向のタテキ。7条/cmのタテハラケのち3mmのタテハラミガキ。 • 内面1.2cm幅のタテハラケズリ。	明茶褐色	石英 SD901	出土地	備考
壺	11 /26	最大径26.1 底径 7.0	• 頸部直立し、口縁部外反。 • 口縁部方形におさまり、下方に僅かに拡張。 • 外面7条/1.4cmのタテハケ。 • 頸部内面に1.5cm幅のヨコハケ。	• ほぼ球形の体部。 • 外面体部上半に7条/cmの線装的なナナメハケのち3mm幅のタテハラミガキ。下位に7条/cmのタテハラケのち3mm幅のタテハラミガキ。 • 内面頸部に14条/1.5cmのナナメハケのちヨココナテ。体部中位メハケのちヨココナテ。体部中位上方に脚ナテ。ユビオサエ。中位に8条/cmのヨコハケのち10条/cmのタテハラケ。	• 突出しない平底。 • 外面水平方向のタテキ。7条/cmのタテハラケのち3mmのタテハラミガキ。 • 内面1.2cm幅のタテハラケズリ。	外面 明茶褐色	長石 石英 SD901	出土地	備考

調査	標号	法量	口頭部	体部	底	部	色調	胎土	出土地	備考
12	26	口径 10.8 最大径 12.1 器高 12.1	・頸部短く直立し、口縁部にかけ て緩やかに外反。 ・口縁部方形におさまり、下方に 僅かに拡張。 ・口縁外面に4条/8mmのタテハケ、 内面に4条/8mmのヨコハケ。 ・頸部内面にユビオナサエ。	・ほぼ球形の体部。 ・外面に3mm幅のヘラミガキ。	・僅かに平皿を成す。 ・底面内面版ナサエ。		外面 淡黄褐色 内面 暗灰褐色	長石 赤色酸化土粒	溝 SD501	
13	26	口径 7.0 最大径 12.1 器高 12.1	・頸部短く立ち上がり、口縁部短く外反。 ・口縁部方形に納め、端面上に1条の環状線と3ヶ一列の竹筥文4ヶ所に施す。	・ほぼ球形の体部。 ・外面に3mm幅のヘラミガキ。	・僅かに平皿を成す。 ・底面内面版ナサエ。		外面 褐色 内面 灰色	石英 灰石 結晶片 岩 赤色酸化土粒	溝 SD501	
14	26	口径 4.8 最大径 8.8 器高 12.4	・口縁短く、僅かに外上方に作り出す。 ・口縁部尖らせる。 ・口縁部タテキ出しのちナナ子。	・体部中位やや上方で最大径をもつ。 ・外面上半6条/8mmのタテハケのち3mm幅のタテヘラミガキ。 ・中位以下8mm幅の板ナサエ。 ・内面8mm幅のヨコケズリ。兩部にユビオナサエ。	・突出しない平皿。 ・外面版ナサエ。 ・内面ナサエ。		暗灰色	石英 結晶片 岩	溝 SD501	底部に黒斑
15	26	口径 14.4 最大径 22.0 器高 23.9	・口縁部外側斜縁に外上方に立ち上がる。 ・口縁部上方に僅かにつまみ上げける。端面上に一条の環状線を施す。 ・口縁部内外ともヨコナ子。	・体部球形。 ・外面上位に3mm幅のヘラミガキ。 ・内面上位に1.4cm幅の左上がり のヘラケズリ、中位同一率体の ヨコヘラケズリ、下位タテヘラ ケズリ。	・突出しないドーナツ座。 ・外面3mm幅のタテヘラミガキ。 ・内面1.4cm幅のヘラケズリ。		黄褐色 黒色藍 粉 微砂粒 多量に 含む。	長石 SD501	溝 SD501	外面下 半にス ス付着
16	27	口径 12.4 最大径 18.3 器高 3.5 器高 21.2	・短く外反して立ち上がる。 ・口縁部僅かに下方に拡張。端 面上に2条の環状線を施す。 ・内外面に強いヨコナ子。	・体部中位上半に最大径をもつ。 ・体部外面上半に2条/cmの右上 がりのタテキのち8条/0.9cm のタテハケ。 ・外面下半2条/cmの水平のタテ キのちタテハケ。 ・内面1.9cm幅のタテヘラケズリ 間隔以上に一部ヨコハケ。	・突出しない上げ座。 ・外面水平ないし僅かに右下がり の2条/cmのタテキのち8条/ 0.9cmのタテハケ。		外面 乳白色 内面 暗茶褐色	長石 石炭 砂粒を 多く含 む	溝 SD501	口縁部 体部下 半に黒 斑

品 種 番 号	法 量	口 頭 部	体 部	産 部	色 調	土 質	出土地 溝	備考
17 /27	口径 13.4 最大径18.0 器高 24.9	・短く「く」の字状に外反。 ・口縁部方形におさめる。 ・口縁部タタキ出し。 ・内外面ヨコハケ。	・体部中心やや上方に最大径をもつ。 ・体部上半一面にタタキ、全面に8条/cmのタテハケ。 ・体部内面両部以上に6cm幅のヨコハラケズリ。中位以下に1.2cm幅の強いタテないしナナムハラケズリ。	・突出しない平底。 ・外底面ヘラケズリ。	外面 赤褐色 赤色 内面 茶褐色	結晶片 岩 赤色緑 化土粒 長石 石英	溝 SD501	底部に黒皮
19 /27	口径 13.4 最大径21.4 器高 29.2	・短く「く」字状に外反。 ・口縁部上下に僅かに拡張。 ・口縁タタキ出し技法。 ・口縁部外面タタキのモナチ。 ・口縁内面ヨコハケ。 ・口縁部2条の裏凹線。	・体部中に最大径をもつ。 ・体部外面上半や右上がりの2条/cm単位のタタキのち11条/cmのタテハケ。 ・体部外面下半タタキのち11条/cmのタテハケ。 ・体部外面上半右上がりの1.5cm幅のヘラケズリ、下半に同様のタテヘラケズリ。	・突出しないドーナツ座。 ・外面水平方向のタタキのち9cm幅のヘラケズリのち11条/cmのタテハケ。 ・内面ユビオサエ。	赤褐色 色	結晶片 岩 石英 長石 赤色緑 化土粒 黒色鉱 物	溝 SD501	体部中位以下 スス付 着
19 /27	口径 14.9 最大径18.8 器高 25.6	・外底部線に外反。 ・口縁部僅かに上方つまみ上げる。 ・口縁部内面ヨコハケ。	・体部中に最大径をもつ。 ・体部外面上半11条/cm、1.3cmと1条/cmと異なる筋体のタテハケ。 ・中位以下11条/cm、1.3cmのタテハケ。 ・体部内面両部ユビオサエ、中位以下ヘラケズリ。	・外面11条/cm、1.3cmのタテヘラケズリ。 ・外底面9条/cm、1.7cmのハケ。	灰茶褐色	黒雲母 長石	溝 SD501	
20 /27	最大径18.0 器高 23.5	・口縁タタキ出し技法。 ・口縁部内面ヨコハケ。	・外面上半右上がりのタタキのち6条/cm、1.5cmのタテハケ。下半タタキのち器底の高い8条/cm、1.5cmのタテヘラケズリ。 ・内面2.4cm幅の強いヘラケズリ ・内面両部に一帯ユビオサエ。	・外底面にヘラケズリ。	色 内面 黒灰色		溝 SD501	斑 体部中位以下 にスス 付着。

器 種	番号	法 量	口 頸 部	体 部	底 部	色 調	胎 土	出土地	備 考
甕	21 /27	口径 16.7 最大径23.4 器高 27.4	<ul style="list-style-type: none"> 口縁部短く「く」字状に外反。 口縁端部上方に僅かにつまみ上げ部をもつ。 口縁部内面に6条/1.2cmのヨコハケ。 	<ul style="list-style-type: none"> 体部中位やや上方に最大径をもち、胴張りする。 体部外壁右下がりのタタキのち、肩部8条/1.2cmのタテハケ、胴部同様のヨコハケ、下半部同様のタテハケ。 体部内面ほぼ三分割の1.5cm幅のタテハラケズリ。胴部肩辺にユビオサエ。 	<ul style="list-style-type: none"> やや突出した平底。 外壁ユビオサエ。 外底面ハラケズリ。 	明褐色 赤色	胎土 結晶片 石英 赤色鉄 化土粒	溝 SD501	全面に スフ付 着
甕	22 /28	口径 13.4 体部最大径 12.5 器高 16.0	<ul style="list-style-type: none"> 口縁部外反。 口縁端部にナデを伴い下方に僅かに拡張。 口縁部内面に6条/1.2cmのヨコハケ。 	<ul style="list-style-type: none"> 体部中位やや上部に最大径をもつが口徑を凌ぎない。 外面全面に5条/8mmのタテハケ。 内面に中位以上は8mm幅のハラケズリ。下位に2mm幅のハラケズリ。 	<ul style="list-style-type: none"> 僅かに突出するドーナツ底。 外面ナデ。 内面ハラケズリ。 	外面 にふい ぶい 赤褐色 内面 明褐色 赤色	石英 赤石 赤色鉄 化土粒 結晶片 岩	溝 SD501	体部/外 面中位 に黒斑
甕	23 /28	口径 13.3 最大径17.9 器高 22.9	<ul style="list-style-type: none"> 口縁部「く」の字状に外反。 口縁端部にナデを伴い下方に僅かに拡張。 口縁部内面に6条/cmのヨコハケ。 	<ul style="list-style-type: none"> 体部中位やや上部に最大径をもつ。 外面上半に2条/cmの右上がり、中位水平、下位僅かに右上がりの三分割のタタキのち6条/cmのタテハケ。 内面全面に7mm幅のタテないし、ナナイハラケズリ。 	<ul style="list-style-type: none"> 僅かに突出した平底。 外面右上がりの3条/cmのタタキ。 内面1.4cm幅のタテハケ。 	灰褐色	石英 長石 赤色鉄 化土粒 結晶片 岩	溝 SD501	体部中 位以下 に内外 面とも 黒斑に 黒斑に 底部に 二次焼 成改善 しい
甕	24 /28	口径 18.8 最大径24.3 器高 32.2	<ul style="list-style-type: none"> 口縁部大きく「く」字状に外反。 口縁端部方形におさめる。 口縁部外面に1条/cmの右上がりのタタキ+ヨコナデ。 内面に5条/8mmのヨコハケのちヨコナデ、胴部にヨコハラミガキ。 	<ul style="list-style-type: none"> 体部中位やや上部に最大径をもつ。 体部上部に右下がり、中位に水平方向、下位に右下がりの分割した3条/cmのタタキのち6条/8mmのタテハケ。胴部は波状のハケ目を嵌す。 内面上半に1.4cm幅のヨコハラケズリ、下半に同様のタテハラケズリ。 	<ul style="list-style-type: none"> 僅かに突出した平底。 外面右上がりの3条/cmのタタキ。 内面1.4cm幅のタテハケ。 	灰褐色	結晶片 岩 赤色鉄 化土粒 石英	溝 SD501	体部中 位以下 に内外 面とも 黒斑に 黒斑に 底部に 二次焼 成改善 しい

器種	番号	法量	口頸部	体部	底	部	色	土質	出土地	備考
甕	25 /28	口径 10.1 最大径 14.0 器高 17.3	<ul style="list-style-type: none"> 口縁部「く」字状に外反。 口縁部上下方向に僅かに拡張。 内外面ともヨコナガ。 	<ul style="list-style-type: none"> 体部ほぼ中央部に最大径をもつ。 外面上半石上がり、中位水平方向、下位石上がりの3条/cmのタチハケ。 そのうち5条/8mmのタチハケ。 内面側面1cm幅のナメハラケズリのうちユビオサエ、中位以下1.2cm幅のタチハラケズリのうち一帯3条/5mmのタチハケ。 	<ul style="list-style-type: none"> 突出した平底。 外周3条/cmのタチハケのちユビオサエ。 	<ul style="list-style-type: none"> 石英 長石 結晶片 岩 赤色顔 化土粒 	溝 SD001	体部中位に黒斑 内面に一部ス ス付着		
甕	26 /28	口径 15.3 最大径 19.1 器高 23.2	<ul style="list-style-type: none"> 口縁部「く」字状に外反。 口縁部方形におさめ。 外面ユビオサエ。 内面ユビオサエのうち10条/cmのヨコナガ。 口縁部タチハケ出しのちナガ。 	<ul style="list-style-type: none"> 体部中位に最大径。 体部上半2条/cmの石上がり、中位水平方向、下半石上がりの四分割のタチハケ。 内面全面に1cm幅のタチハラケズリ。頸部周辺にユビオサエ。 	<ul style="list-style-type: none"> やや突出した平底。 外周5条/cmの石上がりタチハケのち3mm幅のハラケズリ。 内面ハラケズリ。 	<ul style="list-style-type: none"> 石灰質 赤 	溝 SD001	体部内外面にスス付着		
甕	27 /28	口径 14.3 最大径 22.9 器高 33.9	<ul style="list-style-type: none"> 口縁部やかに外反。 口縁部方形におさめ、踵面上に1条の横凹線を施す。 	<ul style="list-style-type: none"> 長楕円形の体部。 外周に人差な5条/8mmのタチハケ。 内面上位に粗いハラケズリのちユビオサエ。中位以下は1.2cm幅のハラケズリ。 	<ul style="list-style-type: none"> わずかに突出する平底。 外面ユビオサエ。 内面ハラケズリ。 	<ul style="list-style-type: none"> 石灰質 赤 	溝 SD001	体部内外面にスス付着		
甕	28 /28	口径 15.9	<ul style="list-style-type: none"> 口縁部鋭角に外反。 口縁部下方に僅かに拡張。 踵面上に1条の横凹線。 内外面ヨコナガ 	<ul style="list-style-type: none"> 体部外面上位3条/cmの石上がりのタチハケのち8条/1.8cmの粗いタチハケ。 体部内面上位に1cm幅のナメハラケズリ。 		<ul style="list-style-type: none"> 石灰質 赤 	溝 SD001	外面にスス付着 表面に剥離著しい		
甕	29 /29	口径 18.1 最大径 22.6	<ul style="list-style-type: none"> 短く外反。 口縁部僅かに肥厚。 内外面ヨコナガ。 	<ul style="list-style-type: none"> 長楕円形の体部。 体部外周8条/cmのタチハケ。 内面上位ユビオサエ。中位以下タチハラケズリ。 		<ul style="list-style-type: none"> 明茶褐色 	結晶片 岩 長石 粉っぽい粘土	外面にスス付着 表面に剥離著しい		

区 画	番 号	法 量	口 類 部	体 部	底 部	色 調	土 質	出 土 地	備 考
裏	30 /29	口径 13.3 最大径22.8 器高 33.5	<ul style="list-style-type: none"> 口縁部やや細くくびれ、裾やかに外反。 口縁部形僅かに肥厚。断面に強いヨコナダ。 	<ul style="list-style-type: none"> 体部中位に最大径をもち、長筒円形を呈す。 外面全面に9条/cmのタチハキなしナメハキ。 内面同部同辺ユビオサエ。中位以下1cm幅のタチヘラケズリ。 	<ul style="list-style-type: none"> やや突出する平底。 内外面ともユビオサエないしナダ 	淡黄褐色	長石 赤色酸化土粒 石英 結晶片 岩	溝 SD501	採部中位以下に二次焼成痕。表面割離
裏	31 /20		<ul style="list-style-type: none"> 口縁部欠損するが、「く」の字状に外反。 口縁タチハキ出し技法。 	<ul style="list-style-type: none"> 外反側部僅かに右上がり、胴部水平方向の2条/cmのタチハキのち10条/cmのタチハキ。 内面上位にユビオサエ、中位以下1.3cm幅のタチヘラケズリ。 粘土層積み上げ痕明確に残す。 	<ul style="list-style-type: none"> 僅かに突出する平底。 外底面ハキ。 	外面 灰黄褐色 内面 灰色	長石 石英の細粒 岩	溝 SD501	輸入?
裏	32 /20	口径 15.5 最大径19.8 器高 28.9	<ul style="list-style-type: none"> 口縁部「く」字状に外反し、口縁部を僅かに肥厚させ、断面上に1条の凹線を施す。 外面ヨコナダ。内面ヨコハキ。 	<ul style="list-style-type: none"> 体部中位や上方に最大径をもち、外面3条/cmの右下がりのタチハキのち7条/cmのタチハキ。 内面上位ヨコ方向、中位以下タチ方向のヘラケズリ。 	<ul style="list-style-type: none"> 僅かに突出する平底。 外底面ハキ。 	赤茶褐色	石英 結晶片 岩	溝 SD501	外面にスス付
裏	33 /30	口径13.4 最大径18.9 器高 28.0	<ul style="list-style-type: none"> 口縁部短く「く」の字状に外反。 口縁部僅かにつまみ上げる。 	<ul style="list-style-type: none"> 体部中位や上方に最大径をもち、外面上半に8条/cmのタチハキ。中位に3cm幅のヘラミダキ。 長筒円形の体部をもち、中央部に最大径。 外面ほぼ全面に水平方向の2条/cmのタチハキ。頸部のち3条/cmのナメハキ。 内面1cm幅の断続的なヘラケズリ。 	<ul style="list-style-type: none"> 突出しない平底。 外底面ハキ。 突出しない平底。 	にぶい 褐色	長石 結晶片 岩	溝 SD501	
裏	35 /30	口径 12.1 最大径16.0 器高 23.5	<ul style="list-style-type: none"> 口縁部大きく「く」の字状に外反。 口縁部内面におさまる。 口縁部内外面ともヨコナダ。 頸部内面ヘラケズリ。 	<ul style="list-style-type: none"> 長筒円形の体部をもち、中央部に最大径。 外面ほぼ全面に水平方向の2条/cmのタチハキ。頸部のち3条/cmのナメハキ。 内面1cm幅の断続的なヘラケズリ。 	<ul style="list-style-type: none"> 突出した上げ底。 外面ユビオサエ、外底面にタチハキの痕跡。 	明茶褐色 赤石 赤色酸化土粒 結晶片 岩	溝 SD501	外面ほぼ全面にスス付	
裏	36 /30			<ul style="list-style-type: none"> 外面8条/cmのタチハキのち3cm幅のタチヘラミダキ。 内面1cm幅のタチヘラケズリ。 	<ul style="list-style-type: none"> 僅かに突出する平底。 外底面に敷ナダ。 	外面 暗褐色 内面 黒褐色	長石 結晶片 岩	溝 SD501	ばさつく胎土

器種	番号	法量	口 明 部	体 部	底 部	色 調	土 質	出土地	備考
鉢	37 /30	口径 16.8 器高 9.6	・ 頸部にくびれをもち、口縁部は短く外反。口縁端部は方形におさめる。 ・ 内外面ヨコナデ。	・ 体部内側斜縁に立ち上がる。 ・ 外面きぬ/cmの水平方向のタテキのちみぬ/cmのタテハケ。 ・ 体面上位に4条/cmのヨコハケ。	・ 突出しない平底。 ・ 外面底状工集による圧痕。	淡灰黄色	石英 灰石 赤色酸 化土粒 砂粒多 く含む	溝 SD501	粉っぽ い出土
甕	38 /30	口径 13.7	・ 頸部僅かに直立斜縁に立ち上がり口縁部短く外反。 ・ 口縁端部尖らせる。	・ 体部側面張りせず、口径とはほぼ等しい。 ・ 外面上位2条/cmの右上がりのタテキ、タテキのちみぬ/cmのタテハケ。 ・ 内面1.5cm幅のナナメヘラケズリ。		明茶褐色	粘土片 岩 灰石 赤色酸 化土粒	溝 SD501	
甕	39 /30	口径 8.8 最大径11.2	・ 口縁部は短く外反し、頸部は尖頭状におさめる。	・ 体部中央部に最大径をもち、胴張りする。 ・ 外面上半に6条/cmのタテハケ下半に3条/cmの右下がりのタテキのちみぬで張り出す。 ・ 内面上位に粘土層接合痕跡す。	・ 突出しない平底 ・ 内面縦ナデ。	淡茶褐色	石英 長石 粘土片 岩	溝 SD501	
甕	40 /30	口径 16.8 最大径14.6 器高 14.2	・ 口縁部外湾して大きく外上方に立ち上がる。 ・ 口縁端部方形におさめる。 ・ 内外面ともヨコナデ。	・ 体部中央部で大きく側面張りする。 ・ 3条/cmのほぼ水平方向のタテキのちみぬ/cmを除いて3mm幅のヘラミダキ。 ・ 内面上半に粘土層接合痕跡し、中に10条/1.4cmのヨコハケ下位にタテハケのちみぬ/cm幅のヘラケズリ。	・ 突出しない平底。 ・ 内面縦ナデ。	明茶褐色	粘土片 長石 石英 赤色酸 化土粒	溝 SD501	体部外 面下半 に黒斑

器種番号	注量	口頸部	体部	底部	色調	胎土	出土地	備考
鉢 41 /30	口径 16.8 器高 7.7	・口縁部尖り気味におさめる。 ・口頸部ヨコナデ、内面体部上位まで5.5条/cmのヨコハケ。	・内周壁面に立ち上がる。 ・外面3条/cmの右上がりのタテキのちり8mm幅のヘラミガキナデ。 ・内面上位に3条/cmのヨコハケ中位以下8mm幅のヘラケズリ。	・突出しない平底。 ・外面3条/cmの水平方向のタテキのちり8mm幅のヘラミガキナデ。 ・外面面に板ナデ。	雑灰色	石英 長石 赤色酸 化土粒 黒雲母	SD501	彩斑素
鉢 42 /30	口径 15.7 器高 7.7 底径 3.7	・口縁部僅かに外反し、胴筋丸くおさめる。 ・口縁部内外面にヨコナデ。	・体部内周に立ち上がる。 ・外面にも8条/cmのタテキハケ。 ・内面上部に7条/cmのヨコハケ。	・突出した僅かな上げ底。 ・外面ユビオサエ。	明茶色	長石 結晶片 岩	SD401	縁線の 込んだ ばさつ く土器
鉢 43 /30	口径 17.5 器高 8.7 底径 4.8	・口縁部は強く外上方に傾曲して立ち上がる。 ・口縁部方形におさめ、端面上に強いヨコナデを施す。	・体部中心部で大きく傾曲して上方に向かって立ち上る。 ・外面タテキのちり上半部ミガキナデ、下半部3条/cmのナナメハケ。 ・内面3mm幅の上半部ヨコ下半部タテ方向のヘラミガキ。	・突出した僅かな上げ底。 ・外面タテキのちりユビオサエ。	にがい 褐色。	石英 長石 結晶片 岩 赤色酸 化土粒	SD601	
鉢 44 /31	口径 17.0 器高 10.0 底径 4.2	・体部より直線的に立ち上がる。 ・口縁部尖頭状におさめる。 ・外面3mm幅のナナメヘラケズリ ・内面8mm幅のヨコヘラケズリ。	・僅かに内高するが、ほぼ直線的に外傾しながら立ち上がる。 ・外面8mm幅のヘラケズリのちりナデ。 ・内面8mm幅のヘラケズリのちりユビオサエ+ナデ。	・突出した上げ底。 ・外面及び外面面にユビオサエ。	にがい 褐色	石英 長石 結晶片 岩 赤色酸 化土粒	溝 SD501	
鉢 45 /31	口径 10.7 器高 6.7	・胴部に僅かなびれをもち、強く外反。 ・口縁部丸くおさめる。 ・胴部外面に2条の平行沈線を施す。	・内周に直線状にする。 ・外面に6条/8mmのナナメハケ	・丸底。 ・外面部分的に3mm幅のヘラケズリ+ナデ。	にがい 黄褐色	石英 赤色酸 化土粒 長石 結晶片 岩	溝 SD301	

器種	番号	法量	口頸部	体部	底部	色調	胎土	出土地	備考
鉢	46 /31	口径 10.5 器高 8.5 底径 2.8	・口縁部尖頭状におさめる。 ・内外面ヨコナデ。	・半球体の体部。 ・外面3条/cmのタチハケのちナデ。 ・内面3条/8mm幅の幅かなハケ部 分的に残存。	・僅かに突出する平底。 ・外面ユビオサエ。	褐色 底石 微砂粒 多く含む	溝 SD001	体部外 面に黒 斑 難入な いい花 地	
製造土器	47 /31	口径 8.8 器高 6.8 底径 2.8	口縁部尖頭状におさめる。	・僅かに内側に立ち上がる。 ・外面ユビオサエ。 ・内面3mm幅のヘラミガキ。 ・表面刷磨きしい。	・突出した上げ底。 ・外面ユビオサエ。	淡黄褐色 底石 化土粒	溝 SD001	二次焼 成著し い	
鉢	48 /31	口径 11.8 器高 8.2 底径 3.8	・タチを出した口縁をヨコナデし て成形する。 ・口縁部尖頭状におさめる。	・体部外側に立ち上がり、口縁 部近くで僅かに内縮する。 ・外面3条/cmの水平方向のタチ、 一部8条/cmのハケを加える。 ・内面8条/cmのタチの果状ハケ目。 ・内湾状みに立ち上がる。 ・外面2条/cmの石上りのタチ キ。 ・内面3mm幅のタチヘラケズリ。	・突出した上げ底。 ・外面ユビオサエ+ナデ。	淡灰黄 色 底石 砂粒を 多く含む	溝 SD001	難入 か?	
製造土器	49 /31	口径 12.3 器高 9.3 底径 3.8	・タチを出した口縁をヨコナデし て成形する。	・体部外側に立ち上がり、口縁 部近くで僅かに内縮する。 ・外面3条/cmの水平方向のタチ、 一部8条/cmのハケを加える。 ・内面8条/cmのタチの果状ハケ目。 ・内湾状みに立ち上がる。 ・外面2条/cmの石上りのタチ キ。 ・内面3mm幅のタチヘラケズリ。	・突出した上げ底。 ・外面ユビオサエ+ナデ。	淡灰黄 色 底石 砂粒を 多く含む	溝 SD001	体部外 面下部 に黒斑 二次焼 成著し い	
高杯	50 /31	口径 24.5 器高 18.1 脚径 18.8	・外周して広がる複合口縁。 ・脚部丸くおさめる。 ・外面3条/cmのタチハケ。 ・内面3条/cmのヨコないしナ メハケ。	・杯部外面5条/cmのタチハケの ち3mm幅の入念なタチヘラミガ キ。 ・内面3条/cmのタチハケのち3 mm幅の入念なヘラミガキ。	・挿入付加法。 ・中央部。 ・脚部底やかに外方に拡がり、4 孔を穿つ。 ・脚部を尖頭状におさめる。 ・脚部外面に3mm幅のタチヘラ ミガキ、内面にばり目筋す。 ・脚部外面3条/cmのタチハケ、 内面3条/cmのヨコハケ。	明灰黄 色 粘土粒 底石 石灰	溝 SD001		

器 種	番号	法 量	口 頸 部	体 部	底 部	色 調	胎 土	出土地 備考
高杯	51 /31	口径 27.9 器高 18.3 脚径 18.2	・大きく外開して拡がる複合口縁。 ・口縁部方形におさめ、端面上に1条の凹線を走り。 ・口縁部外面に2mm幅のタチヘラミガキのちな子。 ・内面2mm幅のヘラミガキのちな子	・杯部外面に6条/8mmのタチヘラケのち3mm幅のタチヘラミガキ ・内面ヨコハケのち3mm幅のタチヘラミガキ。	・接合法。 ・中表製。 ・脚部緩やかに外方に拡がり、3孔を穿つ。 ・胴部を方形におさめ、上方に僅かに拡張する。 ・脚柱部外面6条/8mmのタチヘラケのち2mm幅のタチヘラミガキ内面しぼり目致す。 ・器部6条/8mmのタチヘラ、内面6条/8mmのヨコハケ。	において 褐色	石英 長石 赤色鉄 化土粒 粘晶片 岩	溝 SD501
高杯	52 /31	口径 27.1 器高 18.5 脚径 18.3	・口縁部は「S」字状に屈曲して外反する複合口縁。 ・口縁部方形におさめ、端面上にヨコナデ。 ・外面ヘラミガキのち細かいタチハケ。 ・内面2mm幅の入念なヨコないしチナメヘラミガキ。	・杯部僅かに内開気味に立ち上がる。 ・杯部外面3mm幅のヘラミガキのち一部ヨコハケ。 ・内面3mm幅の入念なタチヘラミガキ。	・接合法。 ・中表製。 ・緩やかに外方に拡がり、3孔を穿つ。 ・脚柱部外面3mm幅のタチヘラミガキ。内面ユビヤエ。 ・器部10条/1.2cmのタチヘラ、内面ヨコハケ。 ・器部方形におさめ。	暗茶色	石英 長石 粘晶片 岩 赤色鉄 化土粒	溝 SD501
高杯(杯部)	53 /31	口径 16.8	・口縁部尖頭状におさめ。 ・内外面ヨコナデ。	・碗形の杯部。 ・杯部内外面タチのち2mm幅の入念なタチヘラミガキ。		暗褐色	粘晶片 岩 石英 長石	溝 SD501
高杯	54 /31	口径 14.8 器高 15.9 脚径 14.7	・口縁部尖頭状におさめ。 ・外面ヨコナデ、内面3mm幅のヨコハケ。	・碗形の杯部。 ・外面3mm幅のタチヘラミガキ、内面8条/2cmのヨコハケのち3mm幅のタチハケミガキ。 ・杯底面にタチ4本傾斜あり。	・樽入付加法。 ・中表製。 ・ほぼ直立する脚柱部から外方に拡がり、4孔を穿つ。 ・脚柱部外面3mm幅のタチヘラミガキ、内面ヘラ工具での径あり。 ・器部外面7条/1.4cmのタチヘラ、内面8条/1.6cmのヨコハケ。	淡灰黄色	赤色鉄 化土粒 石英 砂ばい 粘土	溝 SD501

器種	番号	法量	口頸部	体部	底部	色調	胎土	出土地	備考
高杯(杯部)	55 /32	口径 24.7	<ul style="list-style-type: none"> 口縁部外溝状に広がる複合口縁 口縁部丸くおさまる。 外面9条/1.5cm単位のタチハケのうちヨコナデ、内面5条/cm単位のヨコハケ。 	<ul style="list-style-type: none"> 杯部をまり内湾せず直線的に上方に広がる。 外面全体にタチハケのうち5mm単位の入念なヘラミガキ。 内面5mm単位の入念なヘラミガキ。 		淡黄褐色	粘土片 結晶片 燧石 長石 石英	SDX01	
高杯(脚部)	56 /32				<ul style="list-style-type: none"> 中央部。 緩やかに外方に広がる、4孔を越す。 脚柱部外面7条/cm単位のタチハケ、内面1cm単位のヨコハラケズリ一部しぼり目感。 履部外面タチハケのうち3cm幅のヘラミガキ、内面6条/cm単位のヨココハケ。 	明黄褐色	石英 粘土片 燧石 長石 赤色顔料 化土粒	SDX01	
高杯	57 /32	口径 25.1 器高 16.0 脚径 16.4	<ul style="list-style-type: none"> 口縁部僅かに屈曲し、外反する複合口縁。 口縁部丸くおさまる。 外面7条/1.5cm単位のタチハケで一部にタチキの面跡あり。 内面11条/2.5cmの板ナチ状のハケ。 	<ul style="list-style-type: none"> 杯部をまり内湾せず、直線的に上方に広がる。 外面タチハケのうち入念な8mm幅のタチヘラミガキ。 内面5mm幅のタチヘラミガキ。 	<ul style="list-style-type: none"> 該当法。 中央部。 緩やかに外方に広がる、4孔を穿つ。 脚柱部外面4mm単位のタチヘラミガキ、内面エビヤサエのちタチハケ。 履部外面7条/1.2cm単位のタチハケ、内面7条/1.5cm単位のヨココハケ。 履部前方におさまる、1条の履面跡を越す。 	淡赤褐色	石英 長石 赤色顔料 化土粒 粘土片 燧石	SDX01	

器種	番号	法量	口頸部	体部	底部	色調	治土	出土地	備考
高杯	58 /32	口径 14.1 器高 11.3 口径 10.7	・口縁部尖頭状におさめる。 ・内外面ともヨコナデ。	・碗形の杯部。 ・外面タテハケのち5mm幅のヘラミガキ。 ・内面ユビオナエのち3mm幅の入念なヘラミガキ。	・押入付加法。 ・中央部。 ・脚部直かに直立し、底部にかけて大きく拡がり、3孔を穿つ。 ・脚柱部外面も条/1.3cm単位のタテハケのち2mm幅のタテハラミガキ。内面しぼり目録す。 ・脚部外面5mm幅のタテハラミガキのちナデ、内面10条/cmの細かなヨコハケ。 ・脚部端部方角におさめ、1条の製凹線を施す。	淡赤褐色	石英 結晶片 岩	SD501	杯部上半に黒斑に裏
高杯	59 /32	口径 16.9 器高 13.6 口径 13.6	・口縁部尖り英味におさめる。 ・外面ヨコナデ、内面ヨコハケ。	・杯部直線的に外傾して立ち上がり、杯部中央で僅かに上向きに屈曲して外上方に拡がる。 ・外面5mm幅のタテハラミガキ。 ・内面も条/cm単位のヨコハケのち2mm幅のタテハラミガキ。	・嵌合法。 ・中央部。 ・短く直立する脚部と外方に大きく拡がる脚部をもち、4孔を穿つ。 ・脚柱部外面も条/cm単位の細かなタテハケ。 ・脚部外面5条/cm単位のタテハケのち部分的な5mm幅のタテハラミガキ、内面7条/1.7cm単位のヨコハケ。 ・脚部端部を上方に僅かに湾み上る。	淡茶褐色	石英 長石 結晶片 岩 赤色軟 化土粒	SD501	

講SD501上層出土器

器種	番号	法量	口頸部	体部	底部	色調	治土	出土地	備考
広口壺	1 /34	口径 14.7 体部最大径 24.7 器高 27.0	・脚部直立英味に立ち上がり、口縁部下方に僅かに屈曲する。 ・頸部に1条の製凹線。 ・脚部外面に7条/1.4cmのタテハラミガキ。 ・口縁部6条/1.3cmのヨコハケ。	・外部上半5条/cmのタテハラケ。 ・外部中央4条/6mmのタテハラケのち2mm幅のタテハラミガキ。 ・内面上半ユビオナエ。 ・内面中央9条/1.6cmのナメないしヨココ方向の粗いハケ。	・突出しない平底。 ・外面1cm幅のタテハラケズリ。 ・内面1cm幅のタテハラケズリ、一部ユビオナエ。	黄褐色	石英 長石 赤色軟 化土粒	SD501 IE-4 上層	杯部上半に黒斑

器種	番号	法量	口頸部	体部	底部	色調	出土地	備考	
壺	2 /34	底径 5.3		<ul style="list-style-type: none"> ・胴活りしない体部。 ・外面7mm幅のタチヘラケズリのち8mm幅の板ナデのタチヘラケズリのタチヘラミガキを断続的に加える。 ・内面8mm幅のタチヘラケズリ。 	<ul style="list-style-type: none"> ・突出しない平底。 ・一部に右上がりのタチヘラケズリ、のち8mm幅のタチヘラケズリ、内面ハケ。 	外面 暗茶褐色 結晶片 岩	赤褐色 長石 赤色酸 化土粒	溝 SD601 2E-4 上層	底部二次造成 著しい
高杯	3 /34	口径 22.5	<ul style="list-style-type: none"> ・内縁部中に立ち上がり機状を呈する。 ・外面2.5cm幅のタチヘラミガキ。 ・内面3.0cm幅のタチヘラミガキ。 	<ul style="list-style-type: none"> ・縁合法 ・中空脚 ・3.5cm幅のタチヘラミガキ 		暗茶褐色	結晶片 岩 長石 赤色酸 化土粒	溝 SD601 2E-4 上層	
鉢	4 /34	口径 12.3 器高 6.6 底径 3.6	<ul style="list-style-type: none"> ・口縁部若干内縁部に立ち上がる。 ・底部尖り気味におさまる。 ・内外面ヨコナデ。 	<ul style="list-style-type: none"> ・腹部的に外傾して立ち上がる。 ・外面右上がりのタチヘラミガキ。 	<ul style="list-style-type: none"> ・突出する平底。 ・外面ユビオサエ。 ・内面ヘラケズリ。 	黄褐色	結晶片 岩 長石 石英 赤色酸 化土粒	2F-3 包含層	
ミニチュア土器	5 /34	口径 6.1 器高 6.1 底径 3.3	<ul style="list-style-type: none"> ・口縁部粘土細粒付け付加。 ・内外面ともユビオサエ・ナデ。 	<ul style="list-style-type: none"> ・外面ヘラケズリで成形のちユビオサエ・ナデ。 ・内面ヘラケズリ。 	<ul style="list-style-type: none"> ・外面ユビオサエ。 	暗茶褐色	結晶片 岩 長石 石英 赤色酸 化土粒	溝 SD601 2D-4 上層	
壺	6 /34	口径 15.4 最大径17.7	<ul style="list-style-type: none"> ・大きく外反して立ち上がり、口頸部で受口状に屈曲させる。 ・口縁部厚みがあり、丸くおさまる。 ・内外面ともヨコナデ。 	<ul style="list-style-type: none"> ・体部中央部よりやや上方で最大径をもつ。 ・三分割のタチヘラ、底部より体部下半部より2条/cm、側部水平方向2条/cm、肩部以上上がり2条/cm。 ・体部中央部のぞき8条/cmのタチヘラ ・内面ハケのち体部下半部9mm幅のタチヘラケズリ、上半9mm幅のナナメヘラケズリ。 	<ul style="list-style-type: none"> ・僅かな上げ部。 ・外面面取ナデ、内面面ハケ。 	赤茶褐色	石英 長石 黒雲母 結晶片 岩 赤色酸 化土粒	溝 SD601 2E-4 上層	

S D503出土土器

器種	番号	法量	口頸部	体部	底部	色調	胎土	出土地	備考
短頸壺	1/38	最大径18.5 底径 3.8		<ul style="list-style-type: none"> ・体部薄層玉形 ・体部中央部に最大径をもつ。 ・外面体部中位に3mm幅のヨコヘラミガキ、下位にタチヘラミガキ。 ・内面ヘラケズリ。 	<ul style="list-style-type: none"> ・僅かに突出したドーナツ底。 ・外面ユビオサエ。 ・内面紋り底。 	外面 明茶褐色 内面 灰茶褐色	長石 滑石 結晶片 岩	溝 SD503 BC埋	外壁部に黒斑
鉢	2/38	口径 24.0 底径 8.1 器高 14.1	<ul style="list-style-type: none"> ・口縁部厚く外反。 ・断面方形におさめる。 ・外内面ともヨコナガ。 	<ul style="list-style-type: none"> ・体部洋球体。 ・外面体部下半に2条/cmのやや右上がりのタチキのち全面9条/1.7cmのタチハケ。 ・内面上半ヨコヘラケズリのちナズ、下半タチヘラケズリ。 	<ul style="list-style-type: none"> ・突出した上げ底。 ・外面タチキのちユビオサエ。 ・外面面ナズ。内面面ヨコヘラケズリ。 	区灰褐色	長石 黒雲母 (黒砂 Bフ 粒多く含む)	溝 SD503	

第2遺構部各遺構出土土器

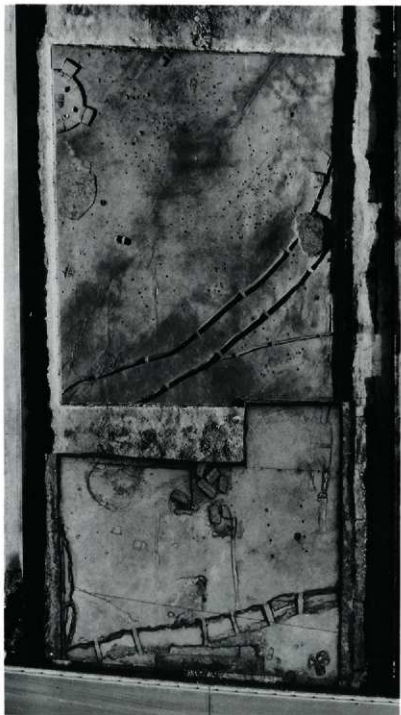
器種	番号	法量	口頸部	体部	底部	色調	胎土	出土地	備考
広口壺	1/47	口径 41.0	<ul style="list-style-type: none"> ・口縁部大きく外反する。 ・口縁部方形におさめ、器面上に1条の深い沈線もち、割み目を施す。 ・外面6条/cmのタチハケ。頸部近くには沈線が引条を取られる。 ・内面ヘラミガキのちナズ。 			明茶褐色 色	長石 長石	土坑 SK314	
甗	2/47	口径 12.9	<ul style="list-style-type: none"> ・直立する頸部から口縁部外傾して広がる。 ・頸部に1.2cm幅の貼付け突帯上に1条の沈線と割み目を施す。 ・外面タチハケのち2mm幅のヨコヘラミガキ。 ・内面ヘラミガキのちナズ。 			暗茶褐色	長石 長石	土坑 SK311	

器種	番号	法量	口頸部	体部	蓋部	色調	胎土	出土地	備考
甕	3 /47	口径 18.3 底径 8.4	<ul style="list-style-type: none"> 口縁部加厚状に立ち上る。 口は頸部に斜小目を施す。 頸部に3条のヘラガキ状部。 	<ul style="list-style-type: none"> 外面6条/1.5cmのナナメハケ。 内面ユビオサエ。 		黄褐色	石英 炭石	土坑 SK511	
甕部	4 /47	底径						土坑 SK511	
甕部	5 /47	底径 8.4			<ul style="list-style-type: none"> 外面12条/1.5cmのタチハケ。 	灰黄褐色	石英 炭石 粘厚片 岩	土坑 SK511	
鉢	6 /47	底径 18.2	<ul style="list-style-type: none"> 口縁部厚やかに外反。 口縁部面に斜小目を施す。 胴部に1条のヘラガキ状部。 外面7条/8mmのタチハケ。 内面胴部に7条/cmのヨコハケ。 	<ul style="list-style-type: none"> 内面ユビオサエ。 		灰茶色	石英 炭石 粘厚片 岩	土坑 SK513	
甕	7 /47	底径 8.9			<ul style="list-style-type: none"> 粘土加厚み上げ部を胴部に施す。 外面8条/cmのタチハケのち縦溝 溝辺3mm幅のナナメハケ。 内面ヨコヘラミガキのちナナデ。 外面12条/cmの細なタチハケ。 	暗茶褐色	石英 炭石	土坑 SK513	
甕部	8 /47	底径 7.0				灰茶色	石英 炭石	土坑 SK512	
甕	9 /47	口径 18.8	<ul style="list-style-type: none"> 口縁部無く外反。 口縁部面上に斜小目を施す。 頸部に2条のヘラ溝状部。 外面口縁部ユビオサエ+ナナデ、 頸部10条/cmのナナメハケ。 内面10条/cmのヨコないしナナ メハケ。 	<ul style="list-style-type: none"> 外面10条/cmのナナメハケ。 1cm幅のタチヘラミガキ。 		外面 明茶色 内面 暗褐色 化土粒	石英 炭石 赤色層 化土粒	土坑 SK512	
甕部	10 /47	底径 9.1			<ul style="list-style-type: none"> 表面が細著しいが、外面12条/ cmの細かなタチハケ。 	灰褐色	石英 炭石 粘厚片 岩	土坑 SK512	

tab. 3 石器計測値表

番号	出土地	現長 (mm)	最大幅 (mm)	最大厚 (mm)	重量 (g)	石材	備考
1/11	住居跡SB501	256	140	67	2,380	砂岩	石臼
2/33	溝SD501 Bブロック	76	44	5	35.8	紅泥片岩	石庖丁
3/33	溝SD501 Iブロック	170	90	48	915	リュウモン岩	砥石
1/41	第1遺物包含層	25	15	4.5	2	サヌカイト	石鏃
2/41	第1遺物包含層	56	14	3	0.9	サヌカイト	石鏃
3/41	第1遺物包含層	27	14.5	4	0.8	サヌカイト	石鏃
4/41	第1遺物包含層	16	11	3.5	0.3	サヌカイト	石鏃
5/41	第1遺物包含層	75.5	38	6	25.1	結晶片岩	石庖丁
6/41	第1遺物包含層	94	49	10	48.3	結晶片岩	石庖丁
1/48	第2遺物包含層	285	187	89	5,230	砂岩	石皿
2/48	第2遺物包含層	187	52	52	775	結晶片岩	石棒
3/48	第2遺物包含層	110	61	44	546	センリョク岩	石斧

圖 版



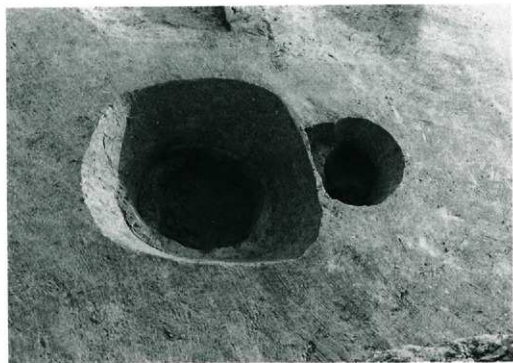
第Ⅳ・Ⅴ次調査区航空写真



第Ⅴ次調査区航空写真



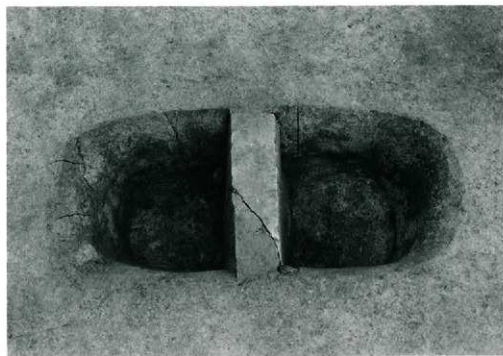
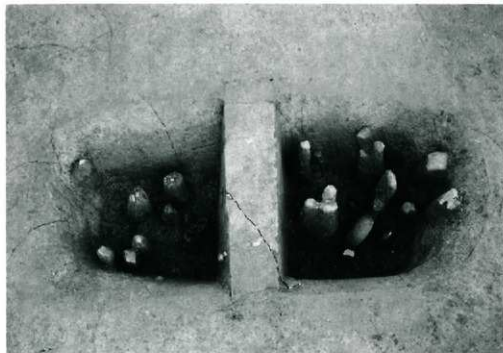
住居跡 SB 501全景（上：東より・下：南より）



住居跡 SB 501柱穴内遺物出土状況(上)
中央柱穴検出状況(下)



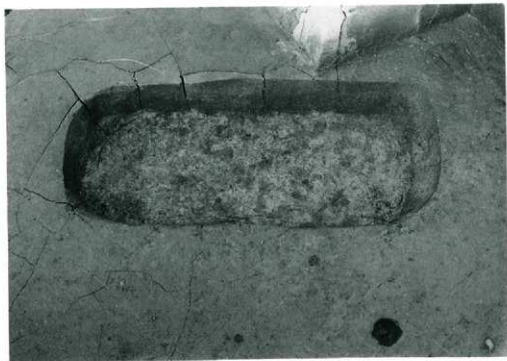
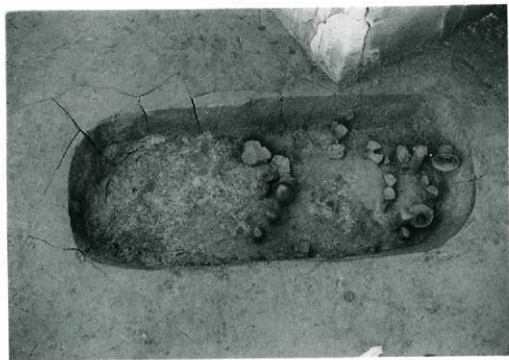
住居跡 SB501炉(上)周壁(下)検出状況



土坑 SK 501全景 (西より)



土坑 SK502検出状況



土坑 SK502全景



溝 SD501全景 (上: 北西より・下: 南より)



溝 SD 501遺物出土状況(1)



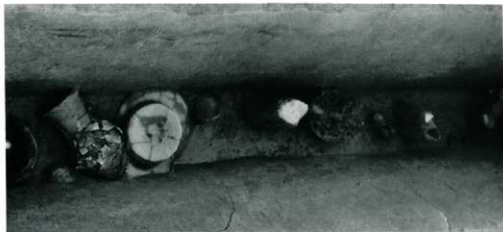
溝 SD501遺物出土状況(2)



溝 SD501遺物出土状況(3)



溝 SD501遺物出土状況(4)



溝 SD501遺物出土状況(5)



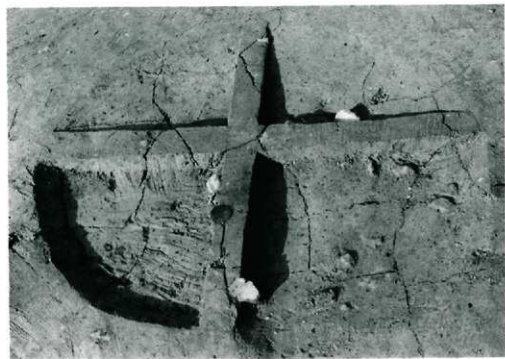
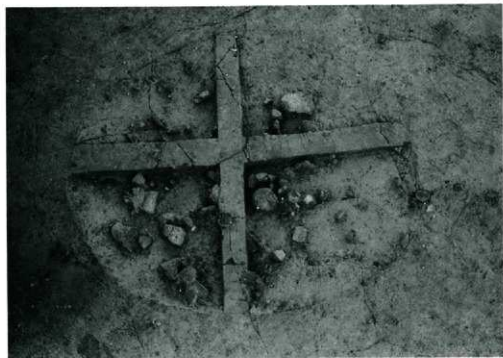
溝 SD 501遺物出土状況(6)



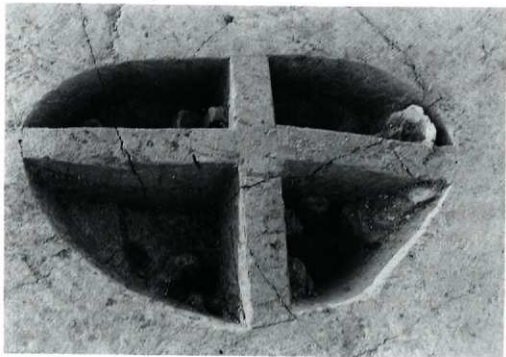
溝 SD 503全景 (南より)



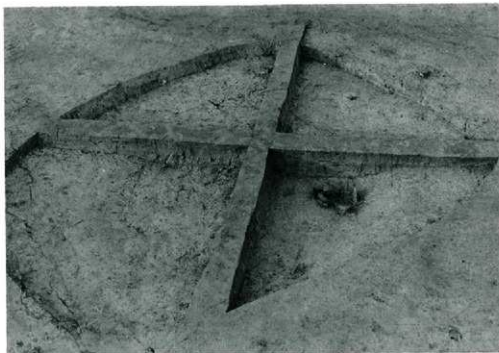
建物跡 SA 501全景 (上: 東より・下: 南より)



土坑 SK511全景



土坑 512全景



土坑 SK 513全景 (上)

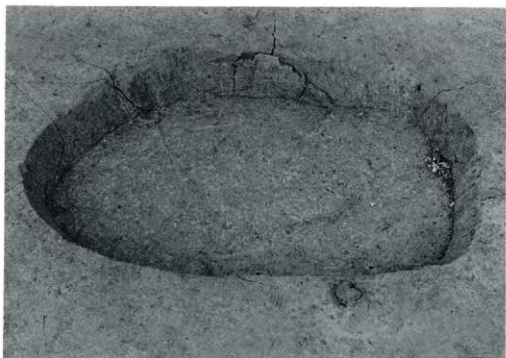
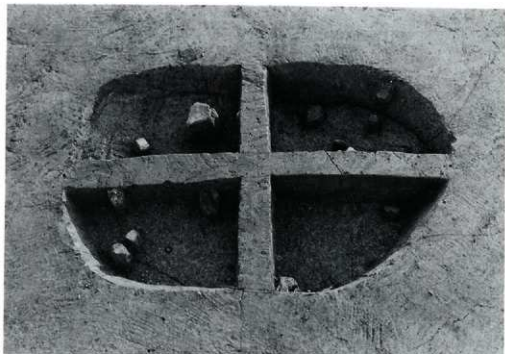
土坑 SK 513遺物出土狀況 (下)



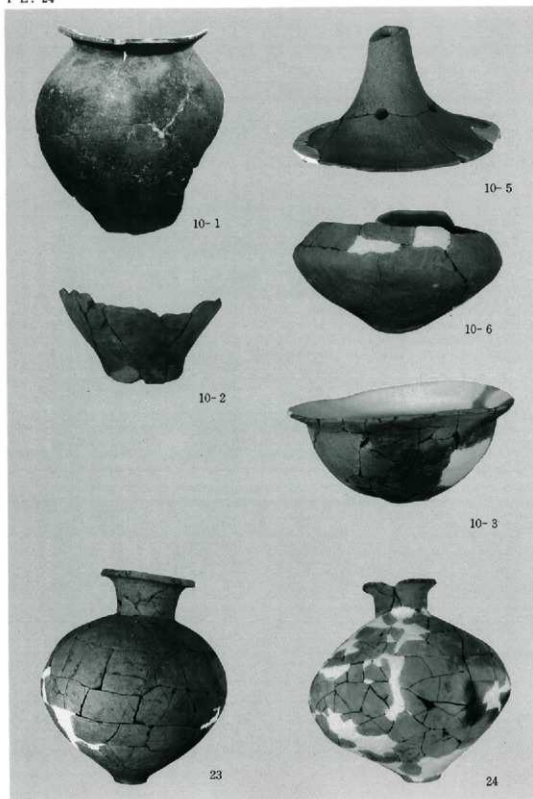
土坑 SK 514全景



第2遺構面土坑群検出状況(上) 土坑 SK515検出状況(下)



土坑 SK516全景



住居跡 SB 501, SD 501出土土器



14-2



14-5



14-3



15-12



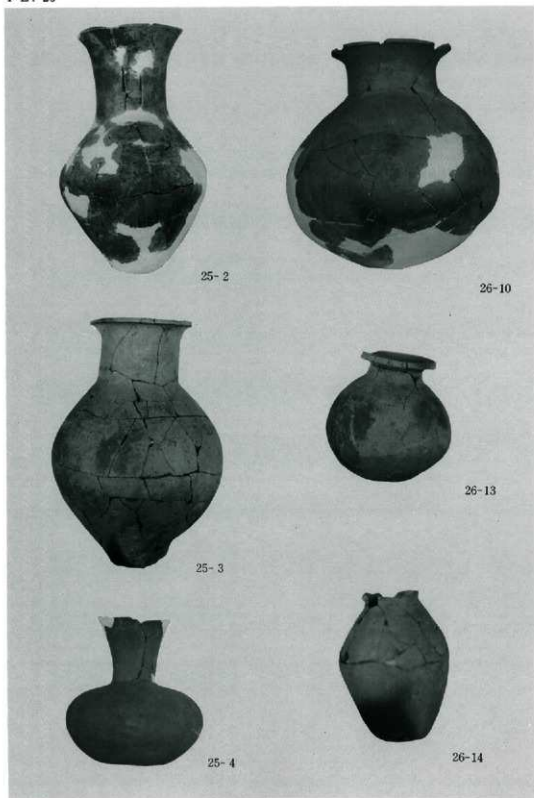
15-13



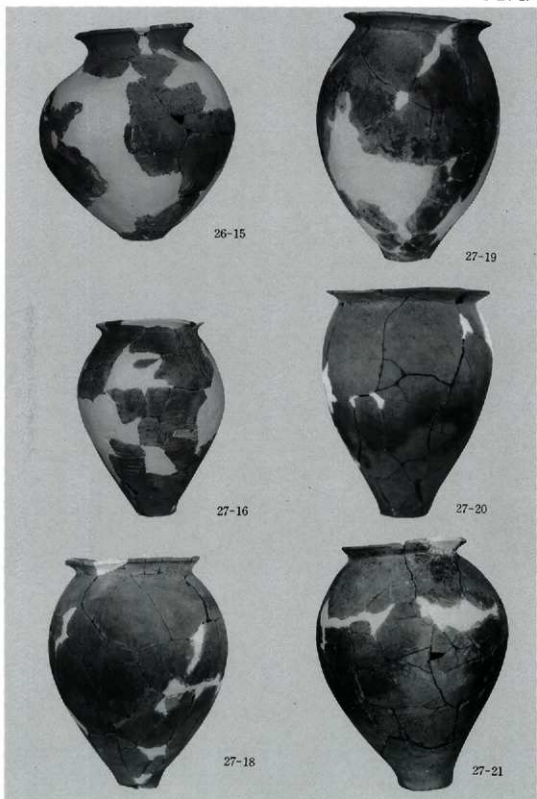
15-11



15-14



溝 SD 501出土土器 (1)



溝 SD 501出土土器 (2)



28-22



28-25



28-23



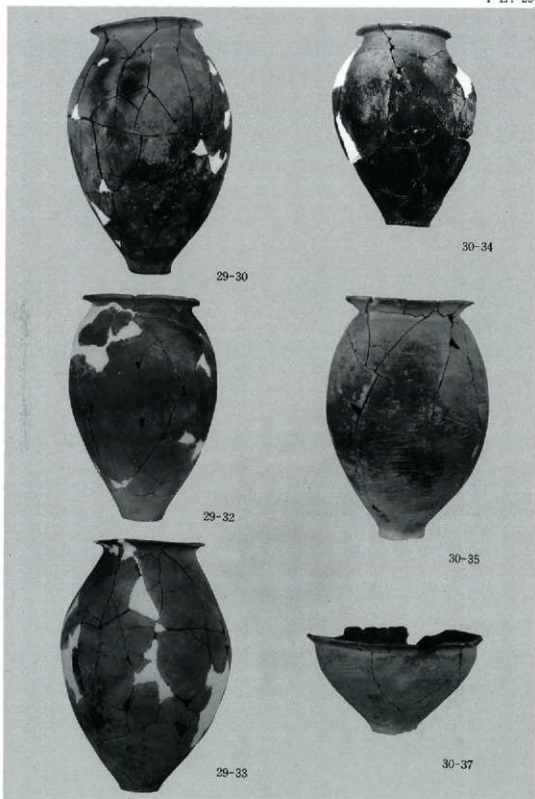
28-26



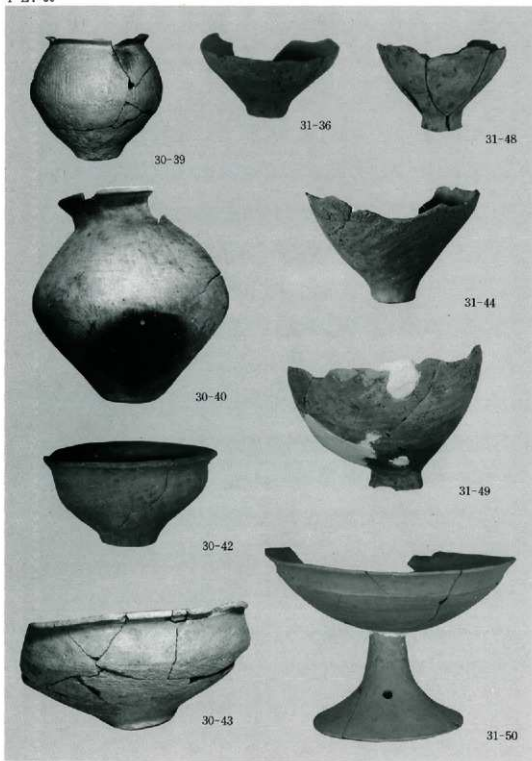
28-24



28-27



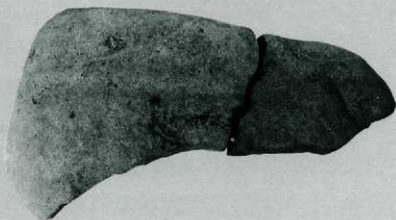
溝 SD501出土土器(4)



溝 SD501出土土器(5)



清 SD 501出土土器 (6)



11

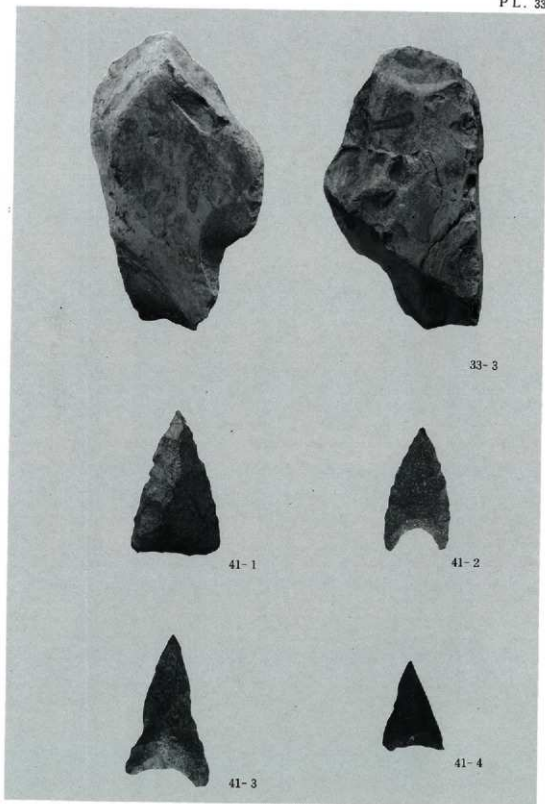


33-1

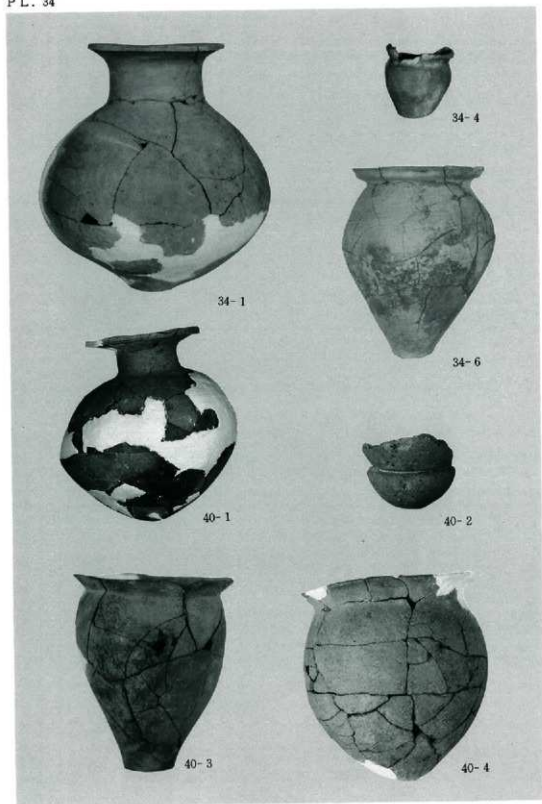


33-2

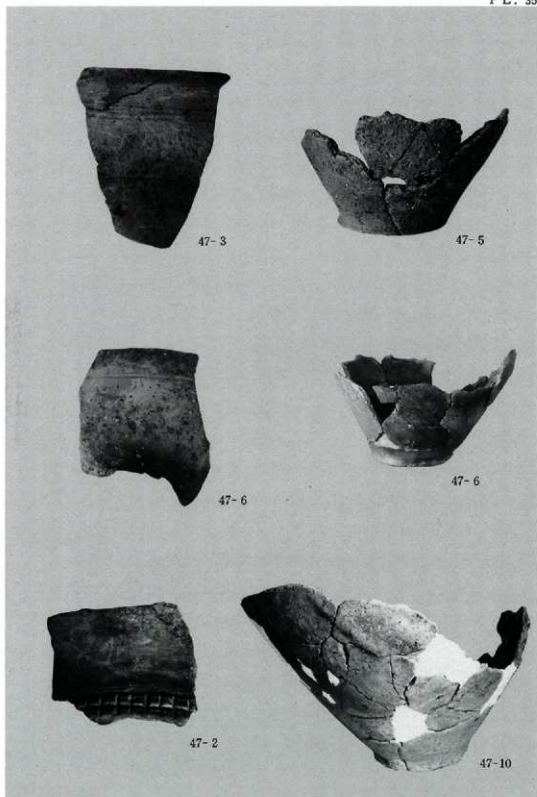
住居跡 SB501出土石臼(上) 溝 SD501出土紡錘車(中)
石施丁(下)



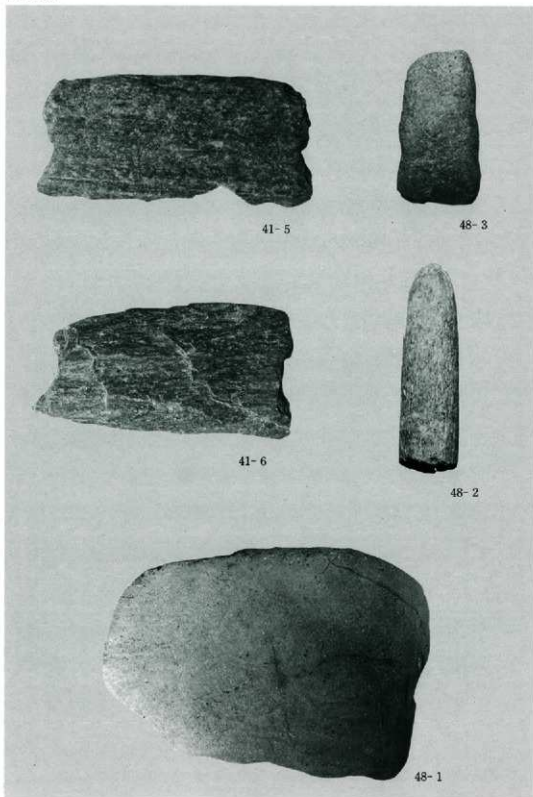
溝 SD501出土砥石，第1遺物包含層出土石鏃



溝 SD501上層・第1遺物包含層出土土器



第2遺構面各土坑出土土器



第1・第2遺物包含層出土石器

黒谷川郡頭遺跡Ⅴ

編 集 徳島県教育委員会
発 行 徳島市万代町1丁目1番地
印 刷 徳島教育出版センター
平成2年3月28日

	鉢形土器	高杯形土器	器台形土器
黒谷川Ⅰ式 古相 新相			
黒谷川Ⅱ式 古相 新相			
黒谷川Ⅲ式			
黒谷川Ⅳ式			