

番号	器種	法量 (cm)	形態の特徴	技法	胎土	色調	出土地	備考
149	須恵部 杯蓋	口径 12.8	口縁部で外反の内唇し。肩部を丸くおさめる。	内外: ヨコナデ。	雲母	内: 黄灰 外: 黄灰	SO1003	
150	須恵部 杯蓋	口径 11.8	口縁部で外反の内唇し。肩部を丸くおさめる。	内外: ヨコナデ。	石炭	内: 黄灰 外: 黄灰	SO1003	
151	須恵部 杯蓋	口径 13.8	口縁部で外反の内唇し。肩部を丸くおさめる。	内外: ヨコナデ。	雲母・石炭	内: 黄灰 外: 黄灰	SO1003	
152	須恵部 杯蓋	口径 13.6	口縁部で外反の内唇し。肩部を平たんにおさめる。 口縁部に化粧あり。	内外: ヨコナデ。	雲母・石炭	内: 黄灰 外: 黄灰	SO1003	
153	須恵部 杯蓋	口径 17.2	口縁部で内唇し。肩部を丸くおさめる。口縁部内面に 化粧あり。	内外: ヨコナデ。	雲母・石炭	内: 黄灰 外: 黄灰	SO1003	
154	須恵部 杯蓋	口径 12.8	体部は直線的に下り、口縁部でくびれ。肩部を丸く おさめる。	内外: ヨコナデ。	雲母・石炭	内: 黄灰 外: 黄灰	SO1003	
155	須恵部 甕	口径 31.6	口縁部でやや外反し、肩部を上下に拡張し。内面に おさめる。	内外: ヨコナデ。	灰石	黄灰	SO1003	
156	須恵部 甕	口径 11.0	体部は内唇しながら立ち上がる。内腹が厚く凹凸 がある。	内外: ヨコナデ。 彩色顔料あり。	灰石	内: 灰 外: 灰黒	SO1003	
157	須恵部 甕	口径 11.0	体部は直線的に下り、口縁部を丸くおさめる。	内外: ヨコナデ。	灰石	灰白	SO1003	
159	須恵部 杯	高さ 7.0	杯底部分。	内外: ヨコナデ。	雲母・石炭	内: 灰 外: 灰	SO1005	
160	須恵部 杯蓋	口径 27.2	体部は直線的に立ち上がり、口縁部を上下に拡張 したたんに立ち上げる。	内: ヨコナデ。 外: ユビオヤエ、黄いナデ。	雲母・石炭 彩色顔料	黄灰	SO1005	
161	土師部 高台付杯	高台径 6.2	高台はやや内唇し。肩部を丸くおさめる。底部の器種 は厚く、高台部分が逆三角形である。	内外: ヨコナデ。	石炭 彩色顔料	黄灰	SO1007	
162	須恵部 高台付杯	口径 12.0 脚高 3.9 高台径 7.4	体部は直線的に立ち上がり、口縁部を丸くおさめる。 高台部分が方形である。	内外: ヨコナデ。自然釉あり。	雲母・石炭	内: 黄灰 外: 黄灰	SO1007	ほぼ完全 内面のみ 化粧
163	須恵部 杯	口径 12.7	体部は直線的に立ち上がり、口縁部は尖り気味 におさめる。	内外: ヨコナデ。	石炭 彩色顔料	内: 灰黄輪 外: 灰白	SO1007	
164	須恵部 杯	口径 13.9	体部は直線的に立ち上がり、口縁部でやや外反し。 肩部を尖り気味におさめる。	内外: ヨコナデ。自然釉あり。	彩色顔料	内: 黄灰 外: 黄灰	SO1007	
165	須恵部 杯	口径 23.4	体部はやや内唇し。肩部を丸くおさめる。口縁部で外反し。 肩部は逆三角形に立ち上がる。	内外: ヨコナデ。	彩色顔料	灰	SO1007	
166	須恵部 杯蓋	口径 14.8	又舟部はやや平たんで、体部は逆三角形に下り、口 縁部で広く内唇し。肩部を丸くおさめる。	内外: ヨコナデ。	雲母・石炭	内: 灰白 外: 黄灰	SO1007	
167	土師 土師部 高台付杯	長さ 5.3 幅 1.8 高さ (φ) 16.5	鉢形器の器状上。	釉に粘土を巻き付けて成形。ナデ。	雲母・石炭 彩色顔料	灰	SO1007	
168	土師部 高台付杯	高台径 7.0	器種はやや厚く、体部はやや内唇しながら立ち上 がる。高台部分が方形である。	内外: ヨコナデ。 外: 自然釉あり。	雲母	灰白	SO1008	
169	須恵部 杯	口径 16.7	体部は直線的に立ち上がり、口縁部を丸くおさ める。体部にナデによる滑り手。	内外: ヨコナデ。	雲母	内: 黄灰 外: 黄灰	SO1008	
170	須恵部 杯	口径 7.1	体部は直線的に立ち上がる。	内: ヨコナデ。 外: 底部にヘラ切のちナデ。	雲母・石炭 黄灰	黄灰	SO1008	
171	須恵部 高台付杯	高台径 10.0	高台部分が方形である。	内外: ヨコナデ。	雲母	黄灰	SO1008	
172	須恵部 杯蓋	口径 17.0	体部はやや外反し。肩部を丸くおさめる。口縁部で内唇 し。肩部を丸くおさめる。	内外: ヨコナデ。	雲母・石炭	内: 黄灰 外: 黄灰	SO1008	
173	須恵部 杯蓋	口径 23.0	体部はやや外反し。肩部を丸くおさめる。口縁部で内唇 し。肩部を丸くおさめる。	内外: ヨコナデ。	雲母	内: 黄灰 外: 黄灰	SO1008	
174	須恵部 甕	—	素体部分。	外: 平行タタキ。	雲母	内: 灰 外: 黄灰	SO1008	
175	須恵部 甕	—	素体部分。	外: 縦線状のタタキ。	雲母	灰	SO1008	
176	須恵部 甕	—	素体部分。	外: 平行タタキ。	雲母	灰	SO1008	
177	土師部土師 杯	口径 12.0	体部はやや外反し。肩部を丸くおさめる。口縁部を 尖り気味におさめる。	内外: ヨコナデ。	灰石 彩色顔料	内: 黄灰 外: 黄灰	SO1001	素体内
178	土師部土師 甕	口径 14.2	体部はやや内唇し。肩部を丸くおさめる。口縁部で外反し。 肩部を丸くおさめる。	内外: ヨコナデ。	雲母・石炭 彩色顔料	灰白	SO1001	素体内
179	土師部土師 甕	口径 26.6	口縁部を上下に拡張し。丸くおさめる。	内: ナデ。 外: ユビオヤエのちナデ。	雲母・石炭 灰石 彩色顔料	灰白	SO1001	素体内
180	土師部土師 甕	口径 30.0	口縁部で大きく外反の内唇し。肩部を平たんに おさめる。	内外: ユビオヤエのちナデ。	雲母・石炭	内: 黄灰 外: 黄灰	SO1001	素体内
181	土師部土師 甕	口径 23.8	体部は内唇し。肩部を丸くおさめる。口縁部で「く」 の字状に外反し、肩部を丸くおさめる。口縁部を平たんに おさめる。	内: ユビオヤエのちナデ。滑り手。 外: ユビオヤエのちナデ。平行タタキ。	石炭 彩色顔料	内: 黄灰 外: 黄灰	SO1001	素体内
182	土師部土師 三足甕	口径 30.7	体部は内唇し。肩部を丸くおさめる。口縁部で「く」 の字状に外反し、肩部を丸くおさめる。口縁部を平たんに おさめる。	内: ユビオヤエのちナデ。滑り手。 外: ユビオヤエのちナデ。格子タタキ。 脚の接合部あり。	雲母・石炭 灰石	灰白	SO1001	素体内
183	土師部土師 三足甕	器高 12.9 口径 12.0	体部は直線的に立ち上がり、口縁部を上下に拡張 したたんに立ち上げる。	内外: ナデ。 外: ユビオヤエのちナデ、ヘラタタキ。	彩色顔料	灰白	SO1001	素体内
184	瓦貫土師 甕	口径 30.0	口縁部で外反し。肩部をつまみ上げ気味におさ める。	内: ヨコナデ。施文の滑り手。 外: ユビオヤエのちナデ。格子タタキ。 釉に粘土を巻き付けて成形。ナデ。	灰石 彩色顔料	灰	SO1001	素体内
185	土師 土師部 高台付杯	幅 1.8	鉢形器の器状上。	外: ユビオヤエのちナデ。滑り手。 外: 縦線状のタタキ。	雲母・石炭 彩色顔料	内: 黄灰 外: 黄灰	SO1001	素体内
186	須恵部 杯	口径 12.0	体部は直線的に立ち上がり、口縁部でやや外反し。 肩部を尖り気味におさめる。	内外: ヨコナデ。	雲母・石炭 彩色顔料	内: 黄灰 外: 黄灰	SO1001	素体内
187	須恵部 杯	口径 16.0	体部は直線的に立ち上がり、口縁部を尖り気味 におさめる。	内外: ヨコナデ。	雲母・石炭 彩色顔料	灰白	SO1001	素体内
188	須恵部 高台付杯	高台径 10.0	体部は直線的に立ち上がる。高台部分が逆三角 形である。	内外: ヨコナデ。	石炭 彩色顔料	灰白	SO1001	素体内
189	須恵部 甕	口径 12.0	体部は直線的に立ち上がり、口縁部を丸くおさ める。高台部分が方形である。	内外: ヨコナデ。 外: 自然釉あり。	彩色顔料	内: 灰白 外: 黄灰	SO1001	素体内
190	須恵部 高台付甕	高台径 17.0	高台部分が方形である。	内外: ヨコナデ。	黄灰	内: 灰白 外: 黄灰	SO1001	素体内

番号	器種	法量 (cm)	形題の特徴	技法	胎土	色調	出土地	備考
191	須弥尊 高台付蓋	高台径 162	体部は内脣しながら立ち上がる。高台断面が逆三角形である。	内外：ヨコナデ。	石英・黒鉄	灰白	SO1001	須弥尊 蓋
192	土師質土器 杯	高径 8.0	体部は直線的に立ち上がる。	内外：ヨコナデ。	赤色土質	浅黄緑	SQ1001	
193	土師質土器 高台付蓋	高台径 135	高台断面が台形である。	内外：ヨコナデ。	雲母・長石 黒鉄	内：淡黄 外：灰白	SQ1001	
194	土師質土器 高台付筒	高台径 6.5	底部外面に凹凸あり。高台断面が逆三角形である。	内外：ヨコナデ。	赤色土質	内：灰白 外：淡黄緑	SQ1001	
195	土師質土器 高台付筒	高台径 6.2	体部は底部より脣や台に内脣しながら立ち上がる。高台断面が台形である。	内：ヨコナデ。 外：ヨコナデ。	雲母・石英 赤色土質	浅黄緑	SQ1001	
196	土師質土器 筒	口径 24.7	口縁部で外反し脣部を平たんにおさめる。	内外：ユビオサエのものナデ。	赤色土質	にぶい黄緑	SQ1001	
197	土師質土器 筒	口径 26.0	口縁部は「く」の字状に外反し、脣部は平たんにおさめる。	内外：ユビオサエのものナデ。	雲母・石英 長石 赤色土質	にぶい黄	SQ1001	
198	土師質土器 筒	口径 26.2	口縁部は「く」の字状に外反し、脣部はやや平たんにおさめる。	内外：ヨコナデ。	雲母・黒鉄 赤色土質	内：浅黄緑 外：にぶい黄緑	SQ1001	
199	土師質土器 筒	口径 30.0	口縁部で外反の内脣し脣部を上方に拡張し丸くおさめる。	内外：ユビオサエのものナデ。	雲母・長石 赤色土質	黄緑	SQ1001	
200	土師質土器 筒	口径 33.8	口縁部で外反の内脣し脣部を上方に拡張し平たんにおさめる。	内外：ヨコナデ。	石英 赤色土質	褐灰	SQ1001	
201	土師質土器 筒	口径 33.0	口縁部で外反の内脣し脣部を上方に拡張し平たんにおさめる。	内外：ユビオサエのものナデ。	石英	灰白	SQ1001	
202	土師質土器 筒	口径 37.2	口縁部で外反の内脣し脣部を上方に拡張し凹面におさめる。	内外：ヨコナデ。	石英	内：浅黄緑 外：にぶい黄緑	SQ1001	
203	土師質土器 筒	口径 23.0	口縁部を下方に拡張し丸くおさめる。	内外：ユビオサエのものナデ。	石英 赤色土質	外：明暗灰 にぶい黄緑	SQ1001	
204	土師質土器 筒	口径 28.5	口縁部を下方に拡張し丸くおさめる。	内外：ナデ。	赤色土質 黒鉄	にぶい黄緑	SQ1001	
205	土師質土器 筒	口径 28.4	口縁部でやや内脣し脣部を下方に拡張しやや平たんにおさめる。	内外：ユビオサエのものナデ。	赤色土質	浅黄緑	SQ1001	
206	土師質土器 筒	口径 34.2	口縁部でやや外反し、脣部を上下に拡張し、平たんにおさめる。	内外：ナデ。	雲母 赤色土質	灰黄緑	SQ1001	
207	土師質土器 筒	口径 26.0	口縁部で外反し脣部を上下に拡張し平たんにおさめる。	内外：ユビオサエのものナデ。	石英 赤色土質	灰白	SQ1001	
208	土師質土器 筒	口径 30.0	口縁部で外反し脣部を上下に拡張し平たんにおさめる。	内外：ユビオサエのものナデ。	雲母・石英 長石 赤色土質	にぶい黄	SQ1001	
209	土師質土器 筒	口径 33.8	口縁部で外反し脣部を上下に拡張し平たんにおさめる。	内外：ユビオサエのものナデ。	石英 赤色土質	内：淡黄 外：灰白	SQ1001	
210	土師質土器 筒	口径 37.0	口縁部で外反し脣部をやや上下に拡張し平たんにおさめる。	内外：ナデ。	雲母・石英	浅黄緑	SQ1001	
211	土師質土器 筒	口径 23.0	口縁部で外反し脣部をやや凹面におさめる。	内外：ユビオサエのものナデ。	雲母 赤色土質	外：黄緑 外：にぶい黄緑	SQ1001	
212	土師質土器 筒	口径 24.6	口縁部で外反し脣部をやや凹面におさめる。	内外：ヨコナデ。	砂鉄	浅黄緑	SQ1001	
213	土師質土器 筒	口径 27.2	口縁部で外反し脣部をやや凹面におさめる。	内：ナデ。 外：ユビオサエのものナデ。	長石	内：黄灰 外：にぶい黄緑	SQ1001	
214	土師質土器 筒	口径 32.3	口縁部で外反し脣部をやや凹面におさめる。	内外：ユビオサエのものナデ。	雲母 赤色土質	にぶい黄	SQ1001	
215	土師質土器 筒	口径 33.6	口縁部で外反し脣部をやや凹面におさめる。	内外：ナデ。	赤色土質 赤色土質 黒鉄	灰白	SQ1001	
216	土師質土器 筒	口径 27.0	体部は内脣しながら立ち上がり、口縁部で大きく外反し脣部は短く肥厚させ平たんにおさめる。	内：ユビオサエのものナデ。 外：ユビオサエのものナデ、平行ナデナ。	雲母・石英 赤色土質	内：灰白 外：浅黄緑	SQ1001	
217	土師質土器 筒	口径 30.4	体部は内脣しながら立ち上がり、口縁部で大きく外反の内脣し脣部をやや平たんにおさめる。	内外：ユビオサエのものナデ。 黒鉄あり。	雲母・石英 赤色土質	内：にぶい黄 外：明暗灰	SQ1001	
218	土師質土器 筒	口径 30.0	口縁部で「く」の字状に外反し脣部を丸くおさめる。	内外：ヨコナデ。 外：ユビオサエのものナデ。	石英・黒鉄 赤色土質	内：淡黄 外：にぶい黄	SQ1001	
219	土師質土器 筒	口径 28.4	口縁部で外反し脣部を平たんにおさめる。	内外：ヨコナデ。 外：ユビオサエのものナデ。	雲母・石英 赤色土質	内：明暗灰 外：黒黒	SQ1001	
220	土師質土器 筒	口径 25.7	体部は内脣しながら立ち上がり、口縁部で大きく外反し脣部をやや上下に拡張し平たんにおさめる。	内：ナデ。 外：ユビオサエのものナデ、膝子ナデナ。		内：淡黄 外：黒黒	SQ1001	
221	土師質土器 筒	口径 20.6	体部は内脣しながら立ち上がり、口縁部で大きく外反し脣部をやや凹面におさめる。	内外：ナデ。 外：ユビオサエのものナデ。	雲母・石英 赤色土質	内：にぶい黄 外：にぶい黄緑	SQ1001	
222	土師質土器 筒	口径 26.3	体部は内脣しながら立ち上がり、口縁部で大きく外反し脣部をやや凹面におさめる。	内外：ユビオサエのものナデ。	石英 赤色土質	内：暗黄灰 外：にぶい黄緑	SQ1001	
223	土師質土器 筒	口径 20.2	体部はやや内脣し脣部に立ち上がり、口縁部で外反し脣部を丸くおさめる。	内外：ユビオサエのものナデ。	雲母 赤色土質	浅黄緑	SQ1001	
224	土師質土器 筒	口径 24.3	口縁部で「く」の字状に外反しやや平たんにおさめる。	内外：ユビオサエのものナデ。	雲母 赤色土質	内：灰 外：にぶい黄	SQ1001	
225	土師質土器 筒	口径 24.6	口縁部で「く」の字状に外反し脣部をやや丸くおさめる。	内外：ユビオサエのものナデ。 黄鉄あり。	雲母・石英 赤色土質	内：黄灰 外：にぶい黄緑	SQ1001	
226	土師質土器 筒	口径 27.0	口縁部で「く」の字状に外反しやや平たんにおさめる。	内外：ユビオサエのものナデ。 外：ユビオサエのものナデ、膝子ナデナ。	赤色土質	内：淡黄 外：灰白	SQ1001	
227	土師質土器 筒	口径 27.9	口縁部は「く」の字状に外反しやや平たんにおさめる。	内外：ユビオサエのものナデ。	雲母・石英 赤色土質	灰黄緑	SQ1001	藤付蓋
228	土師質土器 筒	口径 28.0	体部はやや内脣しながら立ち上がり、口縁部で「く」の字状に外反し脣部を平たんにおさめる。	内：ナデ。 外：ユビオサエのものナデ。	石英 赤色土質	内：黒 外：明暗灰	SQ1001	
229	土師質土器 筒	口径 28.0	口縁部で「く」の字状に外反し、脣部をやや平たんにおさめる。	内：ナデ。 外：ユビオサエのものナデ。	石英	内：黄灰 外：明暗灰	SQ1001	
230	土師質土器 筒	口径 28.0	体部は内脣しながら立ち上がり、口縁部で外反し脣部を平たんにおさめる。	内外：ユビオサエのものナデ。 外：ユビオサエのものナデ、膝子ナデナ。	雲母・長石 赤色土質	浅黄緑	SQ1001	

番号	器種	流量 (cm)	形態の特徴	技法	胎土	色調	出土地	備考
231	土師質土器	口径 28.4	口縁部で「く」の字状に外反し肩部をやや平たんにおさめる。	内外: ユビオサエのちナデ。	赤色凝灰	内: にぶい黄褐色 外: 灰青	SQ1001	
232	土師質土器	口径 28.0	体部は中や内脷しながら立ち上がり、口縁部で「く」の字状に外反し肩部を平たんにおさめる。	内: ユビオサエのちナデ、板ナデ。 外: ユビオサエのちナデ。	灰石 赤色凝灰	内: 焼灰 外: 灰青	SQ1001	
233	土師質土器	口径 28.6	体部は中や内脷しながら立ち上がり、口縁部で「く」の字状に外反し肩部を平たんにおさめる。	内外: ユビオサエのちナデ。	黄褐色・灰石 赤色凝灰	内: にぶい黄褐色 外: 灰青	SQ1001	
234	土師質土器	口径 30.0	口縁部で「く」の字状に外反し肩部をやや平たんにおさめる。	内外: ユビオサエのちナデ。	黄褐色	浅黄褐色	SQ1001	
235	土師質土器	口径 29.6	口縁部で「く」の字状に外反し肩部をやや平たんにおさめる。	内外: ユビオサエのちナデ。	黄褐色・灰石 赤色凝灰	にぶい黄褐色	SQ1001	
236	土師質土器	口径 30.0	口縁部で「く」の字状に外反し肩部をやや平たんにおさめる。	内: ユビオサエのち強いナデ。 外: ユビオサエのちナデ。	黄褐色・灰石 赤色凝灰	灰褐色	SQ1001	
237	土師質土器	口径 31.6	体部は中や内脷しながら立ち上がり、口縁部で「く」の字状に外反し肩部を平たんにおさめる。	内: ハケ。 外: ユビオサエのちナデ、椅子タナキ。	黄褐色 赤色凝灰	内: 黒褐色 外: 焼灰	SQ1001	
238	土師質土器	口径 32.6	体部は内脷しながら立ち上がり、口縁部で「く」の字状に外反し肩部を平たんにおさめる。	内: ナデ。 外: ユビオサエのちナデ。	黄褐色 赤色凝灰	黒褐色	SQ1001	
239	土師質土器	口径 36.0	体部は内脷しながら立ち上がり、口縁部で「く」の字状に外反し肩部を平たんにおさめる。	内外: ユビオサエのちナデ。	赤色凝灰	浅黄褐色	SQ1001	
240	土師質土器	口径 37.0	体部は内脷しながら立ち上がり、口縁部で「く」の字状に外反し肩部を平たんにおさめる。	内外: ユビオサエのちナデ。	黄褐色 赤色凝灰	浅黄褐色	SQ1001	
241	土師質土器	口径 37.0	体部は内脷しながら立ち上がり、口縁部で「く」の字状に外反し肩部を丸くおさめる。	内: ナデ。 外: ユビオサエのちナデ。	黄褐色・灰石 赤色凝灰	内: 灰褐色 外: にぶい黄褐色	SQ1001	
242	土師質土器	口径 37.0	体部は内脷しながら立ち上がり、口縁部で外反し肩部を平たんにおさめる。	内: ユビオサエのちナデ。 外: ユビオサエ、椅子タナキ。	黄褐色・灰石 赤色凝灰	浅黄褐色	SQ1001	
243	土師質土器	口径 29.8	体部は直線的に立ち上がり、口縁部で「く」の字状に外反し肩部を上方に拡張し平たんにおさめる。	内外: ナデ。	黄褐色 赤色凝灰	にぶい黄褐色	SQ1001	
244	土師質土器	口径 32.0	体部は中や内脷しながら立ち上がり、口縁部で「く」の字状に外反し肩部を上方に拡張し平たんにおさめる。	内: ユビオサエのちナデ、ハラケズリ。 外: ユビオサエのちナデ。	石黄 赤色凝灰	にぶい黄褐色	SQ1001	
245	土師質土器	口径 33.7	口縁部で「く」の字状に外反し肩部を上方に拡張しやや丸くおさめる。	内外: ユビオサエのちナデ。	黄褐色 赤色凝灰	内: にぶい黄褐色 外: 灰青	SQ1001	
246	土師質土器	口径 34.0	体部は内脷しながら立ち上がり、口縁部で外反のち内脷し肩部は上方に拡張し平たんにおさめる。	内外: ユビオサエのちナデ。	灰石 赤色凝灰	内: 灰白 外: 黄褐色	SQ1001	
247	土師質土器	口径 34.2	体部は内脷しながら立ち上がり、口縁部を「く」の字状に外反し肩部を上方に拡張し平たんにおさめる。	内: ユビオサエのちナデ、板ナデ。 外: ユビオサエのち板ナデ、黒褐色あり。	黄褐色・石黄 赤色凝灰	内: 焼灰 外: 浅黄褐色	SQ1001	
248	土師質土器	口径 38.0	体部は内脷しながら立ち上がり、口縁部で「く」の字状に外反し肩部を上方に拡張し丸くおさめる。	内外: ユビオサエのちナデ。	黄褐色・灰石 赤色凝灰	内: 黄褐色 外: 浅黄褐色	SQ1001	
249	土師質土器	口径 18.9	体部は内脷しながら立ち上がり、口縁部で外反し肩部を下方に拡張し丸くおさめる。	内外: ナデ。	黄褐色・石黄 赤色凝灰	内: 淡赤褐色 外: 黄褐色	SQ1001	
250	土師質土器	口径 27.0	体部は内脷しながら立ち上がり、口縁部で「く」の字状に外反し肩部を下方に拡張し平たんにおさめる。	内: 顔位・ハケ。 外: ユビオサエのちナデ。	石黄・赤色 凝灰	内: 灰白 外: 灰青	SQ1001	
251	土師質土器	口径 31.0	体部は内脷しながら立ち上がり、口縁部で外反し肩部は下方に拡張し平たんにおさめる。	内: 強いナデ。 外: ナデ。	赤色凝灰	黒	SQ1001	
252	土師質土器	口径 30.0	体部は内脷しながら立ち上がり、口縁部で外反し肩部を下方に拡張し丸くおさめる。	内: ユビオサエのちナデ、強いナデ。 外: ユビオサエのちナデ、椅子タナキ。	赤色凝灰	内: 灰黄褐色 外: にぶい黄褐色	SQ1001	
253	土師質土器	口径 33.8	口縁部で外反し肩部を下方に拡張し平たんにおさめる。	内: ナデ。 外: ユビオサエのちナデ。	黄褐色・灰石 赤色凝灰	にぶい黄褐色	SQ1001	
254	土師質土器	口径 33.4	口縁部で外反し肩部を下方に拡張し平たんにおさめる。	内外: ヨコナデ。	赤色凝灰	内: にぶい黄褐色 外: 灰白	SQ1001	
255	土師質土器	口径 36.8	体部は内脷しながら立ち上がり、口縁部で外反し肩部を下方に拡張し丸くおさめる。	内: ナデ。 外: ユビオサエのちナデ、椅子タナキ。	石黄 赤色凝灰	内: にぶい黄褐色 外: 灰白	SQ1001	
256	土師質土器	口径 25.4	体部は中や内脷しながら立ち上がり、口縁部で「く」の字状に外反し肩部を上下に拡張し丸くおさめる。	内外: ユビオサエのちナデ、椅子タナキ。	赤色凝灰	内: 焼灰 外: 灰白	SQ1001	
257	土師質土器	口径 26.2	体部は内脷しながら立ち上がり、口縁部で外反し肩部を上下に拡張し平たんにおさめる。	内外: ユビオサエのちナデ。	石黄 赤色凝灰	浅黄褐色	SQ1001	
258	土師質土器	口径 26.2	体部は内脷しながら立ち上がり、口縁部で外反し肩部を上下に拡張しやや平たんにおさめる。	内外: ユビオサエのちナデ。	石黄 赤色凝灰	内: 灰白 外: 黄褐色	SQ1001	
259	土師質土器	口径 30.0	体部は内脷しながら立ち上がり、口縁部で外反し肩部を上下に拡張し丸くおさめる。	内: ナデ。 外: ユビオサエのちナデ。	赤色凝灰	内: 黒褐色 外: にぶい黄褐色	SQ1001	
260	土師質土器	口径 29.8	体部は内脷しながら立ち上がり、口縁部で外反し、肩部を上下に拡張し平たんにおさめる。	内: ナデ。 外: ユビオサエのちナデ。	赤色凝灰 黒凝灰	内: にぶい黄褐色 外: 淡赤褐色	SQ1001	
261	土師質土器	口径 35.2	体部は中や内脷しながら立ち上がり、口縁部で外反し、肩部を上下に拡張し丸くおさめる。	内: ナデ。 外: ユビオサエのちナデ。	黄褐色・灰石 赤色凝灰	内: にぶい黄褐色 外: 灰黄褐色	SQ1001	
262	土師質土器	口径 34.8	体部は中や内脷しながら立ち上がり、口縁部で外反し、肩部を上下に拡張し丸くおさめる。	内外: ユビオサエのちナデ、黒褐色あり。	石黄 赤色凝灰	内: 灰黄褐色 外: 淡赤褐色	SQ1001	
263	土師質土器	口径 34.4	体部は中や内脷しながら立ち上がり、口縁部で「く」の字状に外反し、肩部を上下に拡張し丸くおさめる。	内外: ユビオサエのちナデ。	石黄 赤色凝灰	にぶい黄褐色	SQ1001	
264	土師質土器	口径 37.8	体部は中や内脷し、口縁部で外反し、肩部を上下に拡張し平たんにおさめる。	内: ナデ。 外: ユビオサエのちナデ。	赤色凝灰	内: にぶい黄褐色	SQ1001	
265	土師質土器	口径 40.8	体部は内脷しながら立ち上がり、口縁部で外反し、肩部を上下に拡張し平たんにおさめる。	内: ナデ。 外: ユビオサエのちナデ。	灰石・灰石 赤色凝灰	浅黄褐色	SQ1001	
266	土師質土器	口径 29.7	口縁部で外反のち内脷し肩部を凹面におさめる。	内: ナデ。 外: ユビオサエのちナデ。	灰石 赤色凝灰	内: にぶい黄褐色 外: 黄褐色	SQ1001	

番号	器種	法量 (cm)	形態の特徴	技法	胎土	色調	出土地	備考
267	土師質土師器	口径 34.2	体部は内脣しながら立ち上がり、口縁部で外反し縁部に凹面におさめる。	内：ナデ。 外：ユビオサエのちナデ。	雲母・石質 浅黄緑		SQ1001	
268	土師質土師器	口径 26.3	口縁部で「く」の字状に外反し縁部を凹面におさめる。	内内：ユビオサエのちナデ。	石質 赤色凝灰 赤黄緑	内：灰白 外：浅黄緑 外黄緑	SQ1001	
269	土師質土師器	口径 28.4	体部は内脣しながら立ち上がり、口縁部で「く」の字状に外反し縁部を凹面におさめる。	内外：ユビオサエのちナデ。	石質 赤色凝灰		SQ1001	
270	土師質土師器	口径 29.6	口縁部で外反し縁部を凹面におさめる。	内外：ナデ。	雲母・長石 赤色凝灰	内：黄灰 外：黄緑	SQ1001	
271	土師質土師器	口径 33.4	口縁部で外反し縁部をや中平におさめる。	内外：ユビオサエのちナデ。	雲母・石質 赤色凝灰	浅黄緑	SQ1001	
272	土師質土師器	口径 32.0	体部は内脣しながら立ち上がり、口縁部で外反し縁部を凹面におさめる。	内：板ナデ。ユビオサエのちナデ 外：ユビオサエのちナデ。	雲母・長石 赤色凝灰	内：浅黄緑 外：にぶい黄緑	SQ1001	内面に1 本の線
273	土師質土師器	口径 32.6	体部は内脣しながら立ち上がり、口縁部で外反し縁部を上下に拡張し凹面におさめる。	内：ナデ。 外：ユビオサエのちナデ。	雲母・長石 赤色凝灰	内：浅黄緑 外：にぶい黄緑	SQ1001	
274	土師質土師器	口径 39.2	体部は内脣しながら立ち上がり、口縁部で外反し縁部を凹面におさめる。	内外：ユビオサエのちナデ。	雲母・長石 赤色凝灰	内：にぶい黄緑	SQ1001	
275	土師質土師器	口径 22.6	体部は直線的に立ち上がり、口縁部端でやや外反し平たんにおさめる。	内外：ユビオサエのちナデ。	長石 赤色凝灰	内：にぶい黄緑	SQ1001	
276	土師質土師器	口径 25.4	口縁部で外反し縁部を平たんにおさめる。	内外：ユビオサエのちナデ。	石質 赤色凝灰	内：にぶい黄緑	SQ1001	
277	土師質土師器	口径 25.4	体部は内脣しながら立ち上がり、口縁部で外反し縁部を平たんにおさめる。	内：ナデ。風流あり。 外：ユビオサエのちナデ。	雲母・石質 赤色凝灰	内：灰黄緑 外：にぶい黄緑	SQ1001	
278	土師質土師器	口径 26.8	体部は内脣しながら立ち上がり、口縁部で外反し縁部を平たんにおさめる。	内外：ユビオサエのちナデ。	雲母・石質 赤色凝灰	内：にぶい黄緑	SQ1001	
279	土師質土師器	口径 25.8	体部はやや内脣しながら立ち上がり、口縁部で外反し縁部を平たんにおさめる。	内：ナデ。 外：ユビオサエのちナデ。	石質・長石 赤色凝灰	内：灰白 外：浅黄緑	SQ1001	
280	土師質土師器	口径 27.8	体部はやや内脣しながら立ち上がり、口縁部で外反し縁部を丸くおさめる。	内外：ナデ。	赤色凝灰	灰黄緑	SQ1001	
281	土師質土師器	口径 29.2	口縁部で外反し縁部を平たんにおさめる。	内：ナデ。 外：ユビオサエのちナデ。	雲母 赤色凝灰	内：黄灰 外：浅黄緑	SQ1001	
282	土師質土師器	口径 32.0	体部は内脣しながら立ち上がり、口縁部で外反し縁部を平たんにおさめる。	内外：ユビオサエのちナデ。	石質 赤色凝灰	内：浅黄緑 外：浅黄緑	SQ1001	
283	土師質土師器	口径 40.0	口縁部で外反し縁部を平たんにおさめる。	内外：ナデ。	雲母・石質 赤色凝灰	内：にぶい黄緑 外：灰黄緑	SQ1001	
284	土師質土師器	口径 26.4	口縁部で外反し縁部を上方に拡張し平たんにおさめる。	内：ナデ。 外：ユビオサエのちナデ。	長石 赤色凝灰	内：灰黄緑 外：浅黄緑	SQ1001	
285	土師質土師器	口径 30.5	口縁部で外反し縁部を上方に拡張し平たんにおさめる。	内：ユビオサエのちナデ。 外：ユビオサエのちナデ。	雲母・石質 赤色凝灰	内：にぶい黄緑 外：浅黄緑	SQ1001	
286	土師質土師器	口径 32.0	体部は内脣しながら立ち上がり、口縁部は「く」の字状に外反し縁部を上方に拡張し丸くおさめる。	内外：ユビオサエのちナデ。	雲母・石質 赤色凝灰	内：灰黄緑 外：黄灰	SQ1001	
287	土師質土師器	口径 32.2	体部は内脣しながら立ち上がり、口縁部で「く」の字状に外反し縁部を上方に拡張し平たんにおさめる。	内：ナデ。 外：ユビオサエのちナデ。	雲母 赤色凝灰	内：にぶい黄緑 外：灰黄	SQ1001	
288	土師質土師器	口径 29.8	口縁部で外反し縁部を下方に拡張し平たんにおさめる。	内外：ナデ。	長石 赤色凝灰	浅黄緑	SQ1001	
289	土師質土師器	口径 29.8	体部はやや内脣しながら立ち上がり、口縁部で外反し縁部を下方に拡張しやや平たんにおさめる。	内：ナデ。 外：ユビオサエのちナデ。	石質・長石 赤色凝灰	内：浅黄緑 外：にぶい黄緑	SQ1001	
290	土師質土師器	口径 33.2	体部は内脣しながら立ち上がり、口縁部で「く」の字状に外反し縁部を下方に拡張し平たんにおさめる。	内外：ユビオサエのちナデ。	石質 赤色凝灰	内：灰白	SQ1001	
291	土師質土師器	口径 34.0	体部は内脣しながら立ち上がり、口縁部で外反し縁部を下方に拡張し平たんにおさめる。	内：ナデ。 外：ユビオサエのちナデ。	赤色凝灰 黒灰	内：灰白 外：浅黄緑	SQ1001	
292	土師質土師器	口径 37.0	体部はやや内脣しながら立ち上がり、口縁部で外反し縁部を下方に拡張し平たんにおさめる。	内：板ナデ。 外：ユビオサエのちナデ。	赤色凝灰	浅黄緑	SQ1001	
293	土師質土師器	口径 27.0	口縁部で「く」の字状に外反し縁部を上下に拡張し平たんにおさめる。	内：ナデ。 外：ユビオサエのちナデ。	赤色凝灰	灰白	SQ1001	
294	土師質土師器	口径 26.6	口縁部で「く」の字状に外反し縁部を上下に拡張し平たんにおさめる。	内外：ユビオサエのちナデ。	石質 赤色凝灰	内：にぶい黄緑	SQ1001	
295	土師質土師器	口径 29.3	口縁部で「く」の字状に外反し縁部を上下に拡張し丸くおさめる。	内：ユビオサエのちナデ。 外：ユビオサエのちナデ。	雲母 赤色凝灰	内：浅黄緑 外：黄灰	SQ1001	
296	土師質土師器	口径 29.3	口縁部で「く」の字状に外反し縁部を上下に拡張し平たんにおさめる。	内外：ユビオサエのちナデ。	雲母・長石 赤色凝灰	外：にぶい黄緑	SQ1001	
297	土師質土師器	口径 33.2	口縁部で「く」の字状に外反し縁部を上下に拡張し平たんにおさめる。	内：ナデ。 外：ユビオサエのちナデ。	雲母・長石 赤色凝灰	内：にぶい黄緑	SQ1001	
298	土師質土師器	口径 33.2	口縁部で外反し縁部をや上下に拡張し平たんにおさめる。	内：ナデ。 外：ユビオサエのちナデ。	赤色凝灰	内：にぶい黄緑 外：浅黄緑	SQ1001	
299	土師質土師器	口径 33.2	口縁部で外反し縁部を上下に拡張し平たんにおさめる。	内外：ユビオサエのちナデ。	石質 赤色凝灰	内：にぶい黄緑 外：浅黄緑	SQ1001	
300	土師質土師器	口径 38.4	口縁部で「く」の字状に外反し縁部を上下に拡張し平たんにおさめる。	内外：ユビオサエのちナデ。	雲母・長石 赤色凝灰	灰白	SQ1001	
301	土師質土師器	口径 39.8	口縁部で外反し縁部を上下に拡張している。	内：ナデ。 外：ユビオサエのちナデ。	赤色凝灰 黒灰	灰白	SQ1001	
302	土師質土師器	口径 26.8	体部は内脣しながら立ち上がり、口縁部で「く」の字状に外反し縁部を凹面におさめる。	内：ユビオサエのちナデ。 外：ユビオサエのちナデ、帯子タケテ。	雲母・石質 赤色凝灰		SQ1001	
303	土師質土師器	口径 30.0	口縁部で外反し縁部を凹面におさめる。	内：ナデ。 外：ユビオサエのちナデ。	石質 赤色凝灰	浅黄緑	SQ1001	
304	土師質土師器	口径 30.0	口縁部で「く」の字状に外反し縁部を凹面におさめる。	内外：ユビオサエのちナデ。	長石 赤色凝灰	内：灰白 外：黄	SQ1001	
305	土師質土師器	口径 29.2	体部はやや内脣しながら立ち上がり、口縁部で外反し縁部を凹面におさめる。	内：ユビオサエのちナデ。 外：ユビオサエのちナデ、帯子タケテ。	雲母・石質 赤色凝灰	内：灰白 外：浅黄緑	SQ1001	
306	土師質土師器	口径 34.0	口縁部で外反し縁部を凹面におさめる。	内外：ナデ。	雲母・石質 赤色凝灰	内：灰白 外：にぶい黄緑	SQ1001	

番号	器種	法量 (cm)	形態の特徴	技法	胎土	色調	出土地	備考
307	土師質土器 三耳瓶	口径 34.0	体部はやや内傾しながら立ち上がり、口縁部で外反し肩部を内側にさきめる。体部中央に3本の脚をもつ。	内：ユビオサエのち強いナダ。 外：ユビオサエのちナダ、格子ナダキ。	灰青・石黄 赤色黒炭	内：にぶい 外：灰黄緑	SQ1001	
308	土師質土器	長さ 18.6 厚さ 3.2	基部扁曲、肩部直線的、断面円形、先端部を少し外方に曲げる。	粘土を棒状に成形。	石黄 赤色黒炭	内：灰黄緑	SQ1001	
309	土師質土器	長さ 19.6 厚さ 3.0	基部扁曲、肩部直線的、断面円形、先端部を外方に曲げる。	粘土を棒状に成形。 ユビオサエのち強いナダ。	灰青・石黄 赤色黒炭	内：灰黄緑	SQ1001	
310	土師質土器	長さ 2.7	基部扁曲、肩部直線的、断面円形を呈する。	粘土を棒状に成形。 ユビオサエのち強いナダ。	石黄 赤色黒炭	黄黄緑	SQ1001	
311	土師質土器	厚さ 2.8	基部扁曲、肩部直線的、断面円形を呈する。	粘土を棒状に成形。 ユビオサエのち強いナダ。	灰青	黄黄緑	SQ1001	
312	土師質土器	厚さ 3.4	基部扁曲、断面円形を呈する。	粘土を棒状に成形。 ユビオサエのち強いナダ。	灰青・石黄 赤色黒炭	灰白	SQ1001	
313	土師質土器	厚さ 2.7	基部扁曲、肩部直線的、断面円形を呈する。	粘土を棒状に成形。 ユビオサエのち強いナダ。	石黄 赤色黒炭	黄青	SQ1001	
314	土師質土器	厚さ 3.2	基部扁曲、肩部直線的、断面円形を呈する。	粘土を棒状に成形。 ユビオサエのち強いナダ。	灰青・石黄 赤色黒炭	灰白	SQ1001	
315	土師質土器	厚さ 2.7	基部扁曲、断面円形を呈する。	粘土を棒状に成形。 ユビオサエのち強いナダ。	赤色黒炭	灰白	SQ1001	
316	土師質土器	長さ 2.8	基部扁曲、肩部直線的、断面円形を呈する。	粘土を棒状に成形。 ユビオサエのち強いナダ。	石黄 赤色黒炭	黄黄緑	SQ1001	
317	土師質土器	厚さ 3.1	基部扁曲、肩部直線的、断面縦長の楕円形を呈する。	粘土を棒状に成形。 ユビオサエのち強いナダ。	灰青・石黄 赤色黒炭	にぶい黄緑	SQ1001	
318	土師質土器	厚さ 2.8	基部扁曲、肩部直線的、断面縦長の楕円形を呈する。	粘土を棒状に成形。 ユビオサエのち強いナダ。	灰青 赤色黒炭	にぶい黄緑	SQ1001	
319	土師質土器	厚さ 3.3	基部扁曲、断面縦長の楕円形を呈する。	粘土を棒状に成形。 ユビオサエのち強いナダ。	灰青 赤色黒炭	灰黄緑	SQ1001	
320	土師質土器	厚さ 2.6	基部扁曲、断面縦長の楕円形を呈する。	粘土を棒状に成形。 ユビオサエのち強いナダ。	赤色黒炭	にぶい黄緑	SQ1001	
321	土師質土器	長さ 18.3 厚さ 2.8	基部扁曲、肩部直線的、断面縦長の楕円形、先端部を少し外側に曲げる。	粘土を棒状に成形。 ユビオサエのち強いナダ。	石黄・石黄 赤色黒炭	にぶい黄緑	SQ1001	
322	土師質土器	長さ 3.4	基部扁曲、肩部直線的、断面縦長の楕円形を呈する。	粘土を棒状に成形。 ユビオサエのち強いナダ。	石黄 赤色黒炭	灰白	SQ1001	
323	土師質土器	厚さ 3.4	基部扁曲、肩部直線的、断面縦長の楕円形を呈する。	粘土を棒状に成形。 ユビオサエのち強いナダ、接合。	赤色黒炭 砂鉄	黄黄緑	SQ1001	
324	土師質土器	厚さ 3.1	基部扁曲、断面縦長の楕円形を呈する。	粘土を棒状に成形。 ユビオサエのち強いナダ。	灰青・石黄 赤色黒炭	にぶい黄緑	SQ1001	
325	土師質土器	厚さ 3.2	基部扁曲、断面縦長の楕円形を呈する。	粘土を棒状に成形。 ユビオサエのち強いナダ。	赤色黒炭	黄黄緑	SQ1001	
326	土師質土器	厚さ 2.4	基部直線的、断面円形、先端部を丸くおさめる。	粘土を棒状に成形。 ユビオサエのち強いナダ。	灰青・石黄 赤色黒炭	灰白	SQ1001	
327	土師質土器	厚さ 2.7	基部直線的、断面狭長の円形、先端部を丸くおさめる。	粘土を棒状に成形。 ユビオサエのち強いナダ。	灰青・石黄 赤色黒炭	にぶい黄	SQ1001	
328	土師質土器	厚さ 2.1	断面円形、先端部を丸くおさめる。	粘土を棒状に成形。 ユビオサエのち強いナダ。	灰青・石黄 赤色黒炭	にぶい黄緑	SQ1001	
329	土師質土器	厚さ 3.2	基部直線的、断面ほぼ円形、先端部を少し外方に曲げる。	粘土を棒状に成形。 ユビオサエのち強いナダ。	石黄・砂鉄	黄青	SQ1001	
330	土師質土器	厚さ 2.5	基部扁曲、断面縦長の楕円形、先端部を少し外方に曲げる。	粘土を棒状に成形。 ユビオサエのち強いナダ。	灰青 赤色黒炭	明黄緑	SQ1001	
331	土師質土器	厚さ 2.9	基部直線的、断面縦長の楕円形、先端部を少し外方に曲げる。	粘土を棒状に成形。 ユビオサエのち強いナダ。	赤色黒炭	にぶい黄緑	SQ1001	
332	土師質土器	厚さ 2.3	断面ほぼ円形、先端部を少し外方に曲げる。	粘土を棒状に成形。 ユビオサエのち強いナダ。	赤色黒炭	にぶい黄緑	SQ1001	
333	土師質土器	厚さ 3.3	基部直線的、断面縦長の楕円形、先端部を丸く削り曲げる。	粘土を棒状に成形。 ユビオサエのち強いナダ、接合。	石黄・砂鉄 赤色黒炭	黄黄緑	SQ1001	
334	土師質土器	厚さ 1.7	断面ほぼ円形、先端部を丸く削り曲げる。	粘土を棒状に成形。 ユビオサエのち強いナダ。	緑黒片質 赤色黒炭	黄黄緑	SQ1001	標材青
335	土師質土器	厚さ 1.7	断面円形、先端部を丸く削り曲げる。	粘土を棒状に成形。 ユビオサエのち強いナダ。	灰青・石黄 赤色黒炭	黄黄緑	SQ1001	
336	土師質土器 片口付鉢	口径 18.2	体部は内傾しながら立ち上がり、口縁部を今や平たにおさめる。片口をもつ。	内：ナダ。 外：ユビオサエのちナダ、接合。	赤色黒炭	内：灰黄 外：灰青	SQ1001	
337	土師質土器 片口付鉢	口径 24.0	体部は直線的に立ち上がり、口縁部を平たにおさめる。片口をもつ。	内：強いナダ。 外：ユビオサエのちナダ。	赤色黒炭	灰白	SQ1001	
338	土師質土器 こね鉢	口径 24.6	体部は直線的に立ち上がり、口縁部を平たにおさめる。	内外：ユビオサエのちナダ。	赤色黒炭	灰白	SQ1001	
339	土師質土器 こね鉢	口径 27.9	体部は直線的に立ち上がり、口縁部を平たにおさめる。	内外：ユビオサエのちナダ。	赤色黒炭	内：黄 外：黄青	SQ1001	
340	土師質土器 こね鉢	口径 32.0	体部は直線的に立ち上がり、口縁部を平たにおさめる。	内外：ユビオサエのちナダ。	灰青 赤色黒炭	灰白	SQ1001	
341	土師質土器 こね鉢	口径 29.6	体部は直線的に立ち上がり、口縁部を下方に反らし平たにおさめる。	内外：ユビオサエのちナダ。	赤色黒炭	灰白	SQ1001	
342	土師質土器 こね鉢	口径 36.8	体部は直線的に立ち上がり、口縁部を下方に反らし平たにおさめる。	内外：ナダ。	石黄 赤色黒炭	内：灰白 外：にぶい黄緑	SQ1001	
343	土師質土器 こね鉢	口径 25.4	体部は直線的に立ち上がり、口縁部を下方に反らし平たにおさめる。	内外：ナダ。	石黄 赤色黒炭	黄青	SQ1001	
344	土師質土器 こね鉢	口径 24.0	口縁部でやや外反し、肩部を上下に反らし平たにおさめる。	内外：ユビオサエのちナダ。	赤色黒炭 黒鉄	黄黄緑	SQ1001	
345	土師質土器 こね鉢	口径 37.8	体部は直線的に立ち上がり、口縁部を上下に反らし平たにおさめる。	内：ナダ。 外：ユビオサエのちナダ。	石黄 赤色黒炭	灰	SQ1001	
346	土師質土器 こね鉢	口径 27.0	体部は直線的に立ち上がり、口縁部を上下に反らし平たにおさめる。	内：ナダ。 外：ユビオサエのちナダ。	灰青 赤色黒炭	灰白	SQ1001	
347	土師質土器 こね鉢	口径 29.2	体部は直線的に立ち上がり、口縁部は上下に反らし平たにおさめる。	内：ユビオサエのちナダ。 外：ユビオサエのちナダ、敷ナダ。	灰青・石黄 赤色黒炭	内：にぶい黄 外：灰白	SQ1001	
348	土師質土器 こね鉢	口径 31.6	底面より直線的に立ち上がり、口縁部を上下に反らし、平たにおさめる。	内外：ユビオサエのちナダ。	石黄 赤色黒炭	灰白	SQ1001	
349	土師質土器 こね鉢	底径 10.0	体部は直線的に立ち上がる。	内外：ユビオサエのちナダ。	灰青・石黄 赤色黒炭	内：灰白 外：にぶい黄	SQ1001	

番号	器種	量量 (cm)	形態の特徴	技法	胎土	色調	出土地	備考
350	土師質土器 壺	口径 19.0	口縁部で外反し肩部を平たんにさせる。	内: ヌビオサエのち強いナデ。 外: ヌビオサエのちナデ。	石灰 赤色土	灰白	SQ1001	
351	土師質土器 壺	口径 24.0	体部は内脷しながら立ち上がり、口縁部で外反し肩部を平たんにさせる。	内: ナデ。 外: 格子タタキ。	雲母 赤色土	内: 黒 外: に近い黒	SK1001	
352	土師質土器 壺	口径 28.0	体部は内脷しながら立ち上がり、口縁部で直立ちの外反し肩部を平たんにさせる。	内: ナデ。 外: 格子タタキ。	雲母、石灰 赤色土	内: 灰白 外: 浅黄緑	SK1001	
353	土師質土器 壺	口径 36.0	口縁部で外反し肩部を上方にやや傾斜し西面におさめる。	内: ナデ。 外: 格子タタキ。	雲母、石灰 赤色土	灰白	SK1001	
354	土師質土器 壺	口径 35.2	口縁部で外反し肩部を平たんにさせる。	内: ナデ。	石灰	内: 黄灰 外: 灰	SK1001	
355	土師質土器 かまど	口径 47.0	口縁部は外反し肩部を内面におさめる。	内外: ヌビオサエのちナデ。	石灰 赤色土	内: 暗黄緑 外: に近い黄	SK1001	移動式
356	土師質土器 かまど	—	かまどの体部片。	内外: ヌビオサエのちナデ。	石灰 赤色土	内: 暗灰 外: 暗灰	SK1001	移動式
357	土師質土器 かまど	口径 44.0	口縁部でやや外反し肩部を上方に傾斜し西面におさめる。	内外: ヌビオサエのちナデ。	石灰、石灰 赤色土	内: 暗灰 外: 暗灰	SK1001	移動式
358	瓦質土器 壺	口径 20.6	体部は内脷しながら立ち上がり、口縁部で外反し肩部を平たんにさせる。	内: 縦ナデ。 外: 格子タタキ。	黒石・黒鉄 赤色土	内: 灰白 外: 黒	SK1001	
359	瓦質土器 壺	口径 21.6	体部は内脷しながら立ち上がり、口縁部で外反し肩部を平たんにさせる。	内: ヌビオサエのちナデ、接合面。 外: 格子タタキ。	雲母、石灰 赤色土	灰	SK1001	
360	瓦質土器 壺	高さ 10.4	体部は直線的に立ち上がる。	内外: ナデ。	石灰	内: 灰 外: 黒	SK1001	
361	須恵質土器 甕	口径 17.8	体部は直線的に立ち上がり、口縁部を下方向に傾斜し平たんにさせる。	内外: ヌビオサエのちナデ。	石灰	内: 灰白 外: 灰白	SK1001	
362	須恵質土器 甕	口径 35.8	体部は直線的に立ち上がり、口縁部を下方向に傾斜し平たんにさせる。	内: ナデ。 外: ヌビオサエのちナデ。	石灰 赤色土	内: 灰白 外: 灰	SK1001	
364	須恵土器 杯	口径 14.6	体部は直線的に立ち上がり、口縁部を平たんにさせる。	内外: ヨコナデ。	雲母、石灰 赤色土	灰	SK1001	
365	須恵土器 小杯	高さ 2.4	体部は直線的に立ち上がる。底部に凹凸あり。	内: ヨコナデ、底部 ヌビオサエ。 外: ヨコナデ。	雲母、石灰 赤色土	灰黄	SK1001	
366	須恵土器 高台付杯	高さ 8.0	杯部は片、高台断面が台形である。	内外: ヨコナデ。	赤色土	内: 灰白 外: 黄灰	SK1001	
367	須恵土器 高台付杯	高さ 10.6	体部は直線的に立ち上がる。高台断面が逆三角形である。	内外: ヨコナデ。	石灰 赤色土	灰白	SK1001	
368	須恵土器 杯	口径 11.0	体部はやや内脷しながら下り、口縁部を丸くおさめる。	内外: ヨコナデ。	雲母、石灰 赤色土	内: 灰白 外: 黄灰	SK1001	
369	須恵土器 杯	口径 18.8	体部は内脷しながら下り、口縁部で外反の内脷し肩部をやや突き気味におさめる。	内外: ヨコナデ。	雲母 赤色土	内: 黄灰 外: 灰	SK1001	
370	須恵土器 杯	口径 19.4	体部は直線的に立ち上がり、口縁部を丸くおさめる。	内外: ヨコナデ。	雲母、石灰 赤色土	内: 黄灰 外: 灰	SK1001	
371	須恵土器 杯	口径 23.4	体部は内脷しながら下り、口縁部で外反の内脷し肩部を突き気味におさめる。	内外: ヨコナデ。	赤色土 黒鉄	灰	SK1001	
372	須恵土器 杯	口径 13.6	口縁部で外反し肩部を内面におさめる。	内外: ヨコナデ。	雲母 赤色土	灰黄	SK1001	
373	須恵土器 壺	口径 16.5	口縁部部に2条の凹線文を施す。	内外: ヨコナデ。	雲母	内: 灰 外: 灰白	SK1001	
374	須恵土器 壺	高さ 7.8	体部はやや内脷しながら立ち上がる。	内外: ヨコナデ。 底部は自然態。	石灰 赤色土	内: 灰白 外: オリーブ黒	SK1001	
375	須恵土器 高台付壺	高さ 7.0	底部よりやや内脷しながら立ち上がる。高台断面が逆三角形である。	内外: ヨコナデ。	雲母、石灰 赤色土	内: 灰白 外: 黄灰	SK1001	
376	須恵土器 壺	口径 14.0	体部は内脷しながら立ち上がり、口縁部をやや突き気味におさめる。	内外: ヨコナデ。	雲母、石灰 赤色土	内: 暗灰 外: 暗灰	SK1001	
377	瓦器 壺	口径 14.4	体部は直線的に立ち上がり、口縁部をやや突き気味におさめる。	内: ミナギ。 外: ヨコナデ。	石灰	内: 黄灰 外: 暗灰	SU1001	
378	土師質土器 杯	口径 11.8 器高 3.0 高さ 7.5	体部は直線的に立ち上がり、口縁部を丸くおさめる。底部に凹凸あり。	内外: ヨコナデ。 外: 底部縁部へハク切のちナデ。	雲母	内: 浅黄緑 外: 灰白	SK1003	
379	土師質土器 杯	口径 13.0 器高 3.4 高さ 7.4	体部はやや外反しながら立ち上がり、口縁部をやや突き気味におさめる。底部に凹凸あり。	内外: ヨコナデ。	雲母、石灰 赤色土	内: 明黄緑 外: 黄緑	SK1003	
380	土師質土器 壺	—	裏面片片。	内: ヨコナデ。 外: 格子タタキ。	雲母 赤色土	内: 灰 外: 暗灰	SK1005	
381	土師質土器 小皿	口径 7.0 器高 1.1 高さ 6.0	体部は短く外反し、口縁部を丸くおさめる。底部に凹凸あり。	内: ヨコナデ。 外: 底縁部縁部へハク切のちナデ。	雲母、石灰 赤色土	内: 灰白 外: に近い黒	SK1005	
382	土師質土器 杯	口径 8.0	体部は直線的に立ち上がる。体部の器壁が薄い。	内外: ヨコナデ。	雲母 赤色土	内: 黄灰 外: に近い黄	SK1005	
383	土師質土器 壺	口径 18.0	体部はやや内脷しながら立ち上がり、口縁部で外反し肩部を平たんにさせる。	内外: ヨコナデ。	雲母、石灰 赤色土	内: 浅黄緑 外: に近い黄	SK1005	
384	土師質土器 壺	口径 23.0	口縁部は内脷し肩部を丸くおさめる。体部中央に凹線文を自然態の器をもつ。	内: 横反ハケ。 外: ヌビオサエのちナデ。	雲母 赤色土	黄灰	SK1021	外面部分付
385	土師質土器 壺	口径 42.6	体部は直線から大きく開き、口縁部で外反し肩部を下方向に傾斜し丸くおさめる。	内外: ヌビオサエのちナデ。 内: 口縁部内耳2個 (孔2つ)。	雲母、石灰 赤色土	内: 灰白 外: 灰	SK1021	外面部分付 外面部分付 外面部分付
386	土師質土器 壺	口径 40.8	体部は直線から大きく開き、口縁部で外反し肩部を下方向に傾斜し丸くおさめる。	内: ハケ。 外: ヌビオサエのちナデ。	雲母、石灰 赤色土	内: 灰白 外: 灰	SK1021	外面部分付 外面部分付
387	土師質土器 壺	口径 39.6	体部は直線から大きく開き、口縁部は傾斜して外反し、肩部を上下に傾斜し丸くおさめる。	内外: ヌビオサエのちナデ。 内: 底縁部ハケ。	雲母 赤色土	内: に近い黄 外: 灰	SK1021	外面部分付 外面部分付
388	土師質土器 壺	口径 42.1	体部は直線から大きく開き、口縁部で外反し肩部を下方向に傾斜し平たんにさせる。	内外: ヌビオサエのちナデ。 内: 口縁部内耳2個 (孔2つ)。	雲母	内: 黒 外: 黒	SK1021	外面部分付 外面部分付
389	土師質土器 壺	口径 43.8	体部は直線から大きく開き、口縁部で外反し肩部を下方向に傾斜し平たんにさせる。	内: ハケ。口縁部内耳2個 (孔2つ)。 外: ヌビオサエのちナデ。	雲母、石灰 赤色土	内: 灰黄緑 外: 黄灰	SK1021	外面部分付 外面部分付
390	陶器 壺	口径 9.0 器高 5.1 高さ 7.2	体部は内脷しながら立ち上がり、口縁部を丸くおさめる。	内外: ロクロナデ、蓋輪。 外: 草花文。	雲	黄緑: 灰白 黒: 黄	SK1021	
391	陶器 壺	口径 10.2	体部は内脷しながら立ち上がり、口縁部を丸くおさめる。	内外: ロクロナデ、蓋輪。	雲	黄緑: 灰黄 黒: 黄	SK1021	

番号	器種	法量 (cm)	形制の特徴	技法	胎土	色調	出土地	備考
392	陶器 碗	口径 10.8	体部はやや内傾しながら立ち上がり、口縁部を丸くおさめる。	内外：ロクロナデ、施釉。	青	素焼：灰白 施釉：暗青灰	SK1021	
393	陶器 碗	高台径 4.5	体部はやや内傾しながら立ち上がる。高台断面が「U」の字状である。	内外：ロクロナデ、単めに施釉。	青	素焼：灰白 施釉：淡青灰	SK1021	
394	陶器 唐草柄	高台径 3.4	体部はほぼ直立しながら立ち上がる。高台断面が逆三角形である。	内外：ロクロナデ、施釉。 内：見込み縁縁内五弁文。外：菊散らし文。	青	素焼：灰白	SK1021	
395	陶器 鉢	口径 28.7	体部はやや内傾しながら立ち上がり、口縁部を上下に拡張し丸くおさめる。	内外：ロクロナデ、施釉。 内：見込み縁縁内五弁文。外：菊散らし文。	青	素焼：灰白 内：黒褐色 外：灰オリーブ	SK1021	
396	陶器 水差し	口径 30.0 脚高 30.0 底径 17.0	体部は内傾しながら立ち上がり脚部で直立し、口縁部が大きく外反し肩部を上下に拡張し丸くおさめる。	内外：ロクロナデ、施釉。	青	素焼：灰白 施釉：深い赤褐色	SK1021	
397	陶器 急須	口径 5.1 器高 9.9 高台径 5.0	体部は内傾しながら立ち上がり、口縁部で直立し肩部を丸くおさめる。高台断面は長方形である。注口は平太んにおさめる。	内外：ロクロナデ。 外：鉄釉。	青	素焼：灰 施釉：黒	SK1021	
398	磁器 碗	高台径 8.1	断面が平。底部の器壁は厚く、高台断面が方形である。	内外：ロクロナデ、施釉。	青	素焼：灰白 施釉：灰	SK1021	
399	磁器 碗	高台径 5.0	底部内面に粘土はみだし、突出する。器壁は厚い。高台断面が方形である。	内外：ロクロナデ、施釉。 内：底部施釉。	青	素焼：灰白 施釉：灰	SK1021	
400	磁器 碗	高台径 5.0	体部は内傾しながら立ち上がる。器壁が厚く、高台断面が「U」の字状である。	内外：ロクロナデ、施釉。 内：五弁文。 外：支文。	青	素焼：灰 施釉：黒緑	SK1021	
401	磁器 皿	口径 10.8 器高 2.1 高台径 5.9	体部は短く内傾し、口縁部を丸くおさめる。高台断面が逆三角形である。	内外：ロクロナデ、施釉。 内：風流。	青	素焼：灰白	SK1021	
402	磁器 象嵌焼 磁器 煎茶 湯瓶	口径 6.6 器高 1.1	天舟部は平太んで、ふやふや実気味におさめる。煎茶、湯瓶の器種と見られる。	内外：ロクロナデ、施釉。	青	素焼：灰白 施釉：灰	SK1021	
403	丸瓦	厚さ 2.6	玉縁をもつ丸瓦片。	内：ユビオサエのちナデ、器壁あり 外：赤付施。	青	素焼：灰白 施釉：赤・黄・緑	SK1021	瓦葺部
404	丸瓦	厚さ 2.0	玉縁と釘穴をもつ丸瓦片。	内：玉縁の赤目。 外：ヘラ状工具で縁位のナデ。	青	灰	SK1021	
405	丸瓦	厚さ 1.9	丸瓦片。	内：玉縁の赤目。 外：ヘラ状工具で縁位のナデ。	青	灰 赤	SK1021	
406	丸瓦	厚さ 1.1	釘穴をもつ丸瓦片。	内：玉縁の赤目。 外：ヘラ状工具で縁位のナデ。	青	灰 赤	SK1021	
407	丸瓦	厚さ 1.1	釘穴をもつ丸瓦片。	内：玉縁の赤目。 外：ヘラ状工具で縁位のナデ。	青	灰 赤	SK1021	
408	軒平瓦	厚さ 4.0	平瓦片。	青	灰	SK1021		
409	軒平瓦	厚さ 4.0	平瓦片。	青	灰	SK1021		
410	平瓦	長さ 25.5 幅 22.8 厚さ 1.7	平瓦片。	青	灰	SK1021		
411	平瓦	長さ 17	平瓦片。	青	灰	SK1021		
412	平瓦	長さ 15	平瓦片。	青	灰	SK1021		
413	平瓦	長さ 17	平瓦片。	青	灰	SK1021		
414	平瓦	長さ 13.4 幅 16	平瓦片。	青	灰	SK1021		
415	平瓦	長さ 17	平瓦片。	青	灰	SK1021		
417	陶器 灯明組	口径 8.0 器高 1.2 底径 4.0	体部は短く内傾し、口縁部を丸くおさめる。内面に中に3日月状の突起をもつ。	内外：ロクロナデ。 外：底部磨輪赤切。	青	素焼：灰白 施釉：灰	SK1022	灯芯燭 灰
418	陶器 灯明組	口径 10.0	口縁部で外反し肩部を丸くおさめる。	内外：ロクロナデ。	青	灰赤	SK1022	
419	土師器 土師器 土師器	口径 45.0	口縁部で外反し、肩部を上下に拡張し丸くおさめる。	内：ハケのちナデ、耳を割(孔さつ)。 外：ハケのちユビオサエのちナデ。	黄赤・黒石 赤色肌	内：深い黄褐色 外：赤褐色	SK1022	片断 土師器 土師器
420	陶器 碗	口径 10.4	体部は内傾しながら立ち上がり、口縁部でやや外反し肩部を丸くおさめる。	内外：ロクロナデ、施釉。 外：二重施釉。	青	素焼：灰 施釉：暗オリーブ	SK1024	
421	磁器 碗	口径 10.6	口縁部でやや外反し肩部を丸くおさめる。	内外：ロクロナデ、施釉。 内：輪文。 外：幾何文。	青	素焼：灰白	SK1024	
422	磁器 碗	口径 10.0	口縁部でやや外反し肩部を丸くおさめる。	内外：ロクロナデ施釉。 外：文。	青	素焼：灰白 施釉：灰、青	SK1024	
423	磁器 碗	高台径 4.2	体部は内傾しながら立ち上がり、高台断面は「U」の字状である。	内外：ロクロナデ、施釉。 内：二重見込み縁縁内に五弁文。	青	素焼：灰白 施釉：オリーブ 文：青	SK1024	高台砂 付
424	磁器 碗	高台径 3.4	体部は内傾しながら立ち上がる。高台断面は「U」の字状である。	内外：ロクロナデ、施釉。 内：書文、文字。 外：草花文。	青	素焼：灰白 施釉：暗青灰	SK1024	
425	陶器 碗	口径 11.6 器高 8.5 高台径 5.0	体部は内傾しながら立ち上がり、肩部を丸くおさめる。高台断面は「U」の字状である。	内外：ロクロナデ、施釉。 外：丸文。高台曇り無施。	青	素焼：灰白 施釉：暗青灰	SK1024	
426	陶器 灯明組	口径 8.0	体部は短くやや内傾し、口縁部を丸くおさめる。	内外：ロクロナデ。	青	素焼	SK1024	大谷焼
427	陶器 灯明組	口径 7.4 器高 1.3 底径 2.2	体部は短くやや内傾し、口縁部を丸くおさめる。	内外：ロクロナデ。 外：底部磨輪赤切。	青	素焼：灰白 施釉：灰	SK1024	大谷焼 内外磨 輪付
428	磁器 皿	口径 14.2 器高 3.2 高台径 8.0	体部は内傾しながら立ち上がり、口縁部を丸くおさめる。高台断面は逆三角形である。	内外：ロクロナデ、施釉。 内：書文、見込み縁・目輪磨。外：書文付無施。	青	素焼：灰白 施釉：黒緑	SK1024	
429	埴壇	口径 4.9 器高 4.2 底径 2.2	底部は実気味の瓦で、内傾しながら立ち上がり肩部を丸くおさめる。	内外：ヨコナデ。	右真	素焼：黒 施釉：灰、黒	SK1024	灰の強 弱、丸 磨あり
430	磁器 煎茶 湯瓶	口径 1.8	断面は直線的に立ち上がる。	内外：ロクロナデ、施釉。	青	素焼：灰白 施釉：灰	SK1024	

番号	器種	法量 (cm)	形態の特徴	技法	胎土	色調	出土地	備考
431	丸瓦	厚さ 1.5	互縁をもつ短い丸瓦。	内：菊目直・横溝瓦。 凸：ヘラ状工具で縦位のナデ。	曹	灰	SK1024	
432	平瓦	長さ 23.2 厚さ 1.8	平瓦片。	—	曹	内：横瓦 外：明瓦	SK1024	
433	平瓦	長さ 11.9 厚さ 1.8	平瓦片。	—	曹	内：灰白 外：灰	SK1024	
440	土師瓦器 羽釜	口径 18.4	口縁部で内折し縁部を丸くおさめる。断面が「U」の字状の型をもつ。	内：深いナデ。 外：ユビオヤエのらナデ。接合部。	石灰・石灰 赤色顔料	内：に灰白 外：黒	SK1027	
441	瓦葺土器 火鉢	口径 21.3	体部は内折しながら立ち上がり、口縁部を内側に折返し平たんにおさめる。	内：ユビオヤエのらナデ。 外：ナデ。	石灰・石灰 赤色顔料	灰	SK1027	
442	瓦葺土器 羽釜	—	断面が「U」の字状の型をもつ。	内：ユビオヤエのらナデ。接合部。 外：ユビオヤエのらナデ。	曹等・石灰	灰	SK1027	
443	丸瓦	幅 12.8 厚さ 1.3	丸瓦片。	内：菊目直・横溝瓦。 凸：ヘラ状工具で縦位のナデ。	曹	灰	SK1027	
444	丸瓦	厚さ 8.0	丸瓦片。	内：菊目直・横溝瓦。 凸：ヘラ状工具で縦位のナデ。	曹	灰	SK1027	
445	平瓦	厚さ 1.6	平瓦片。	—	曹	灰	SK1027	
446	平瓦	厚さ 1.5	平瓦片。	—	曹	内：灰 凸：横瓦	SK1027	
447	平瓦	厚さ 1.7	平瓦片。	—	曹	内：灰 凸：横瓦	SK1027	
448	縄文土器 深鉢	口径 31.2	口縁部で外反し縁部を丸くおさめる。	内：ナデ。 外：縦位のミダギ。	石灰・長石 赤色顔料	内：に灰白 外：明赤	3区 包含層	
449	縄文土器 深鉢	口径 26.0	口縁部で「く」の字状に外反し縁部を尖り気味におさめる。	内外：ナデのうち巻貝縁部。	結晶片質 曹等・石灰 赤色顔料	内：灰黄 外：黒	3区 包含層	
450	縄文土器 深鉢	口径 20.5	体部は内折しながら立ち上がり、口縁部で外反し縁部を丸くおさめる。	内外：巻貝縁部、ミダギ。	曹等・石灰 長石 赤色顔料	灰黄	3区 包含層	
451	縄文土器 深鉢	口径 32.0	口縁部で外反し縁部を厚し丸くおさめる。	内外：ナデ。	曹等 赤色顔料	浅黄	3区 包含層	
452	縄文土器 深鉢	口径 26.5	口縁部を厚し丸くおさめる縄文を施す。	内：口縁に縄文、ミダギ。 外：口縁に縄文・沈泥、ミダギ。	曹等・石灰 赤色顔料	内：黒 外：灰黄	3区 包含層	
453	縄文土器 深鉢	—	口縁部を丸くおさめる外側に連続彫文を施す。	内：ナデ。 外：連続彫文。	曹等・石灰 長石 赤色顔料	内：灰 外：に灰白	3区 包含層	
454	縄文土器 深鉢	—	口縁部でやや外反し縁部を丸くおさめる刻目を施す。	内：ナデ。 外：二枚貝縁部、口縁部刻目。	石灰・長石 赤色顔料	内：に灰 外：黒	3区 包含層	
455	縄文土器 深鉢	口径 23.2	口縁部はやや外反し縁部を平たんにおさめる刻目を施す。	内：ナデ。 外：口縁部刻目。	結晶片質 曹等・石灰 赤色顔料	内：灰 外：灰黄	6区 包含層	
456	縄文土器 深鉢	口径 35.0	口縁部は直立し縁部を厚くおさめる刻目を施す。	内：ナデ。 外：ケズリのちナデ、口縁部刻目。	曹等・石灰 長石 赤色顔料	内：灰 外：に灰白	3区 包含層	
457	縄文土器 深鉢	口径 26.6	口縁部を平たんにおさめる刻目を施し、その下に刻目夾帯文をめぐらす。	内：ナデ。 外：刻目夾帯文、口縁部刻目・二枚貝縁部、沈泥文。	曹等・石灰 赤色顔料	内：灰黄 外：黒	6区 包含層	
458	縄文土器 深鉢	口径 28.0	口縁部をやや外反し縁部を丸くおさめ、その下に刻目夾帯文をめぐらす。	内：縦位二枚貝縁部。 外：山形彫文内に縦位の比喩文・刻目夾帯文。	石灰 黒石炭	内：に灰白 外：黒	3区 包含層	
459	縄文土器 深鉢	—	口縁部で外反し縁部を尖らせ、その下に刻目夾帯文をめぐらす。	内外：ナデ。 外：斜行沈泥文、刻目夾帯文。	曹等・石灰 赤色顔料	に灰白	3区 包含層	
460	縄文土器 深鉢	口径 13.6	口縁部でやや外反し縁部を丸くおさめる刻目を施し、その下に刻目夾帯文をめぐらす。	内外：ナデ。 外：刻目夾帯文、口縁部刻目。	曹等・石灰 赤色顔料	内：黒 外：に灰白	3区 包含層	
461	縄文土器 深鉢	—	口縁部で外反し縁部を丸くおさめ、その下に刻目夾帯文をめぐらす。	内：ナデ、口縁に沈泥。 外：縁位ミダギ、刻目夾帯文。	曹等・石灰 赤色顔料	に灰白	3区 包含層	
462	縄文土器 深鉢	—	口縁部で外反し縁部を丸くおさめ、その下に刻目夾帯文をめぐらす。	内外：ナデ。 外：口縁に刻目、刻目夾帯文。	曹等・石灰 赤色顔料	内：黒 外：に灰白	3区 包含層	
463	縄文土器 深鉢	口径 42.4	口縁部を丸くおさめる刻目を施し、その下に刻目夾帯文をめぐらす。	内外：ナデ。 外：刻目夾帯文、口縁部刻目。	曹等・石灰 赤色顔料	内：に灰白 外：黒	3区 包含層	
464	縄文土器 深鉢	口径 19.0	口縁部を丸くおさめ、その下に刻目夾帯文をめぐらす。	内外：ナデ。 外：刻目夾帯文。	石灰・長石 赤色顔料	内：明赤 外：に灰白	3区 包含層	
465	縄文土器 深鉢	口径 22.3	口縁部で外反し縁部を尖り気味におさめ、その下に刻目夾帯文をめぐらす。	内外：ナデ。 外：刻目夾帯文。	曹等・石灰 赤色顔料	内：に灰白 外：黒	3区 包含層	
466	縄文土器 深鉢	口径 20.3	口縁部は直立し縁部を丸くおさめ、縁部を丸くおさめる。口縁部に刻目夾帯文を施す。	内：ナデ。 外：ケズリ、刻目夾帯文。	曹等・石灰 長石	内：に灰 外：黒	3区 包含層	
467	縄文土器 深鉢	口径 32.8	口縁部を丸くおさめ、その下に刻目夾帯文をめぐらす。	内：ナデ。 外：縁位ミダギ、刻目夾帯文。	結晶片質 曹等・石灰	内：明赤 外：黒	3区 包含層	
468	縄文土器 深鉢	口径 23.8	口縁部で直立し縁部を丸くおさめ、その下に刻目夾帯文をめぐらす。	内：横ナデ。 外：ナデ、刻目夾帯文。	結晶片質 曹等・石灰 赤色顔料	内：に灰 外：黒	4区 包含層	
469	縄文土器 深鉢	口径 25.0	口縁部を丸くおさめ、その下に刻目夾帯文をめぐらす。	内外：ナデ。 外：刻目夾帯文。	曹等・石灰 赤色顔料	内：に灰白 外：黒	3区 包含層	
470	縄文土器 深鉢	口径 32.2	口縁部を丸くおさめ、その下に刻目夾帯文をめぐらす。	内外：ナデ。 外：刻目夾帯文。	曹等・石灰 赤色顔料	内：灰黄 外：黒	3区 包含層	
471	縄文土器 深鉢	口径 33.0	口縁部を丸くおさめ、その下に刻目夾帯文をめぐらす。	内：横ナデ。 外：ナデ、刻目夾帯文。	曹等・石灰 長石	内：に灰白 外：明赤	3区 包含層	
472	縄文土器 深鉢	口径 30.1	口縁部を丸くおさめ、その下に刻目夾帯文をめぐらす。	内：横ナデ。 外：ナデ、刻目夾帯文。	曹等・石灰 赤色顔料	内：に灰白 外：黒	3区 包含層	
473	縄文土器 深鉢	—	口縁部を尖り気味におさめ、その下に刻目夾帯文をめぐらす。	内外：ナデのうち下ナデ。 外：刻目夾帯文。	曹等・石灰 長石	黒	3区 包含層	
474	縄文土器 深鉢	—	口縁部を丸くおさめ、その下に刻目夾帯文をめぐらす。	内：ナデのうち縁位ミダギ。 外：ナデのうち縁位ミダギ、刻目夾帯文。	結晶片質 曹等・石灰 赤色顔料	内：に灰 外：黒	3区 包含層	
475	縄文土器 深鉢	—	口縁部を丸くおさめ、その下に刻目夾帯文をめぐらす。	内外：ナデ。 外：刻目夾帯文。	曹等・石灰 赤色顔料	内：灰 外：明赤	3区 包含層	

番号	器種	法量 (cm)	形制の特徴	技法	胎土	色調	出土地	備考
476	縄文土器 深鉢	—	口縁部を丸くおさめ、その下に眉目突帯文をめぐらす。	内外：ナデ。 外：眉目突帯文。	黒色片言 黒赤・石高	内：赤い煙 外：赤い煙	3区 包含層	
477	縄文土器 深鉢	—	口縁部を丸くおさめ、その下に眉目突帯文をめぐらす。	内外：ナデ。 外：眉目突帯文。	黒赤・石高 赤色土器	内：灰濁 外：赤い煙	3区 包含層	
478	縄文土器 深鉢	—	口縁部を丸くおさめ、その下に眉目突帯文をめぐらす。	内外：ナデ。 外：横位ミガキ。	黒色片言 黒赤・石高	内：横位 外：煙	3区 包含層	
479	縄文土器 深鉢	—	口縁部を丸くおさめ、その下に眉目突帯文をめぐらす。	内外：ナデ。 外：眉目突帯文。	黒色片言 石高・長石	内：赤い灰濁 外：赤い煙	3区 包含層	
480	縄文土器 深鉢	—	口縁部を丸くおさめ、その下に眉目突帯文をめぐらす。	内外：ナデ。 外：眉目突帯文。	黒赤・石高	内：赤い煙 外：赤い煙	3区 包含層	
481	縄文土器 深鉢	—	口縁部を丸くおさめ、その下に眉目突帯文をめぐらす。	内外：ナデ。 外：眉目突帯文。	黒赤・石高 赤色土器	内：赤い煙 外：灰濁	3区 包含層	
482	縄文土器 深鉢	—	眉目突帯文をめぐらす。	内外：ナデ。 外：眉目突帯文。	黒赤・石高 長石	内：赤い煙 外：赤い煙	3区 包含層	
483	縄文土器 深鉢	—	眉目突帯文をめぐらす。	内外：ナデ。 外：横位、眉目突帯文。	黒赤・石高 長石	内：赤い煙 外：赤い煙	3区 包含層	
484	縄文土器 深鉢	—	深鉢の体部片。	内外：ナデ。 外：二枚目直線。	黒赤・石高 赤色土器	内：赤い煙 外：灰濁	3区 包含層	
485	縄文土器 深鉢	—	深鉢の体部片。	内外：ナデ。 外：巻目直線。	黒色片言 黒赤・石高	内：赤い煙 外：赤い煙	5区 包含層	
486	縄文土器 深鉢	—	深鉢の体部片。	内外：ナデ。 外：4条の波線。	石高・長石 長石	内：黄沢 外：赤い煙	3区 包含層	
487	縄文土器 浅鉢	口径 30.0	口縁部で外反し直立し縁部を丸くおさめる。	内外：ミガキ。	黒色片言 黒赤・石高	内：赤い煙 外：赤い煙	4区 包含層	
488	縄文土器 浅鉢	口径 16.6	口縁部で強く外反し直立し縁部を丸くおさめる。	内外：ナデ。 外：1条の波線。	黒赤・石高 赤色土器	内：赤い煙 外：赤い煙	6区 包含層	
489	縄文土器 浅鉢	口径 22.0	口縁部で外反し縁部を丸くおさめる。	内外：ミガキ。	石高・長石 赤色土器	内：横位 外：赤い煙	5区 包含層	
490	縄文土器 浅鉢	口径 24.0	口縁部で外反し直立し縁部を丸くおさめる。	内外：ミガキ。	黒赤・石高 長石	内：赤い煙 外：赤い煙	5区 包含層	
491	縄文土器 浅鉢	口径 18.3	体部は内彎しながら立ち上がり、口縁部を丸くおさめる。	内外：板ナデ。 外：ナデ。	石高・長石 赤色土器	内：灰濁 外：赤い煙	3区 包含層	
492	縄文土器 浅鉢	口径 8.0	底部より内彎しながら立ち上がり、口縁部を丸くおさめる。	内外：板ナデ。	石高・長石 赤色土器	内：横位 外：赤い煙	6区 包含層	
493	縄文土器 壺	口径 20.8	口縁部で強く外反し縁部を平たんにおさめる。口縁部内面に波線を施す。	内外：ナデ。 外：横位ミガキ。	黒赤・石高 長石	内：赤い煙 外：赤い煙	3区 包含層	
494	縄文土器 壺	口径 12.4	口縁部でやや外反し縁部を丸くおさめる。	内外：ナデ。 外：ナデ。	黒赤・石高 長石	内：赤い煙 外：横位	3区 包含層	
495	縄文土器 壺	口径 13.0	口縁部で直立し縁部を丸くおさめる。体部外面に横文を施す。	内外：横位ミガキ。 外：横位ミガキ、横文。	黒赤・石高 赤色土器	内：赤い煙 外：赤い煙	6区 包含層	
496	縄文土器 浅鉢	—	体部は中位で直線する。	内外：ミガキ。	黒赤・石高 赤色土器	内：赤い煙 外：赤い煙	3区 包含層	
497	縄文土器 浅鉢	—	体部は中位で直線する。	内外：ミガキ。	黒赤・石高 灰濁	内：赤い煙 外：赤い煙	3区 包含層	
498	縄文土器 深鉢	底径 5.0	深鉢底部片。上げ底となる。	調整が激しいため調整不明。	黒赤・長石 赤色土器	内：赤い煙 外：煙	5区 包含層	
499	縄文土器 深鉢	底径 3.2	深鉢底部片。上げ底となる。	内外：ナデ。	石高	内：赤い煙 外：赤い煙	6区 包含層	
500	縄文土器 深鉢	底径 3.0	深鉢底部片。上げ底となる。	内外：ナデ。 外：摩擦のため調整不明。	黒色片言 黒赤・石高	内：横位 外：赤い煙	4区 包含層	
501	縄文土器 深鉢	底径 5.4	深鉢底部片。上げ底となる。	摩擦のため調整不明。	石高	内：灰濁 外：赤い煙	3区 包含層	
502	縄文土器 深鉢	底径 5.8	深鉢底部片。上げ底となる。	内外：摩擦のため調整不明。 外：ナデ。	黒赤・石高 長石	内：赤い煙 外：赤い煙	3区 包含層	底面定形
503	縄文土器 深鉢	底径 6.0	深鉢底部片。上げ底となる。	内外：ナデ。 外：ユビヤウエ。外：ユビヤウエの凸部ナデ。	石高	内：横位 外：赤い煙	4区 包含層	
504	縄文土器 深鉢	底径 5.5	深鉢底部片。平底である。	調整が激しいため調整不明。	黒赤・石高 赤色土器	内：灰濁 外：赤い煙	6区 包含層	
505	縄文土器 深鉢	底径 7.0	深鉢底部片。底部は平底で縁部は厚い。	内外：ナデ。	黒赤・長石 赤色土器	明濁	5区 包含層	
506	縄文土器 深鉢	底径 6.0	深鉢底部片。平底で底部の縁部は厚い。	内外：ナデ。	黒赤・石高 長石 赤色土器	内：横位 外：赤い煙	6区 包含層	
507	縄文土器 深鉢	底径 6.3	深鉢底部片。底部は上げ底で凹凸あり。	内外：ナデ。 外：板ナデ。	黒赤・石高 長石	内：横位 外：赤い煙	6区 包含層	
508	縄文土器 深鉢	底径 6.0	深鉢底部片。やや上げ底。	内外：ナデ。	黒赤・石高 長石	内：赤い煙 外：煙	3区 包含層	
509	縄文土器 浅鉢	底径 3.7	浅鉢底部片。平底である。	内外：横位ミガキ。	石高	内：赤い煙 外：赤い煙	3区 包含層	
564	土師器 壺	口径 32.0	口縁部で外反し縁部を平たんにおさめる。	内外：横位ハケ。	黒赤・石高 赤色土器	内：灰濁 外：赤い煙	1区 包含層	
565	土師器 壺	—	寛体部片。	内外：ヨコナデ。 外：横位ハケ。	黒赤・石高 赤色土器	内：赤い煙 外：赤い煙	3区 包含層	外縁部付着
566	土師器 壺・壺	—	寛は寛体部片。	内外：ヨコナデ。 外：横位ハケ。	黒赤・石高	内：赤い煙	4区 包含層	
567	須恵器 杯	口径 7.7 器高 4.4 底径 2.3	体部は直線的に立ち上がり、口縁部をやや外反し気味におさめる。底部器壁やや厚い。	内外：ヨコナデ。	石高 赤色土器	内：灰白 外：黄沢	3区 包含層	
568	須恵器 高台付杯	口径 11.0 器高 3.3 底径 6.6	底部より直線的に立ち上がり、口縁部をやや外反し気味におさめる。高台断面が逆三角形である。	内外：ヨコナデ。 外：底部断面ハケ切のナデ。	黒赤	内：黄沢 外：赤い煙	1区 包含層	
569	須恵器 高台付杯	口径 12.6 器高 3.7 高台径 8.2	体部は直線的に立ち上がり、口縁部を外反し気味におさめる。高台断面が逆三角形である。	内外：ヨコナデ。	長石	内：赤い煙 外：灰白	5区 包含層	

番号	器種	法量 (cm)	形態の特徴	技法	胎土	色調	出土地	備考
570	須恵器 高台付杯	口径 12.6 高さ 4.3 高台径 8.3	体部は直線的に立ち上がり、口縁部を尖り気味におさめる。高台断面が方形である。	内外：ヨコナテ。	灰石 赤色磁粒	内：浅黄 外：灰白	2区 包含層	
571	須恵器 杯	口径 11.1	体部は外反しなから立ち上がり、口縁部を尖くおさめる。	内外：ヨコナテ。	灰石 赤色磁粒	内：浅黄 外：灰白	5区 包含層	
572	須恵器 杯	口径 14.6	体部はほぼ直線的に立ち上がり、口縁部は尖り気味におさめる。	内外：揃いヨコナテ。	雲母・石灰 赤色磁粒	灰白 灰白	包含層 3区 包含層	
573	須恵器 杯	口径 13.6	体部はほぼ直線的に立ち上がり、口縁部をやや尖り気味に丸くおさめる。	内外：ヨコナテ。	雲母	灰白	3区 包含層	
574	須恵器 杯	口径 11.2	体部はほぼ直線的に立ち上がり、口縁部を尖くおさめる。	内外：ヨコナテ。	灰石	内：灰黄 外：灰	5区 包含層	
575	須恵器 杯	口径 17.0	体部はほぼ直線的に立ち上がり、口縁部をやや外反し、肩部を尖り気味におさめる。	内外：ヨコナテ。	雲母	灰白	包含層	
576	須恵器 杯	口径 10.8	体部はほぼ直線的に立ち上がり、肩部をやや尖り気味におさめる。	内外：ヨコナテ。	灰石	内：灰白 外：黄灰	3区 包含層	
577	須恵器 杯	口径 10.2	体部はほぼ直線的に立ち上がり、口縁部は尖り気味におさめる。	内外：ヨコナテ、自然釉。	雲母	内：黄灰 外：にぶい黄緑	3区 包含層	
578	須恵器 杯	口径 18.0	体部はほぼ直線的に立ち上がり、肩部はやや尖り気味に丸くおさめる。	内外：ヨコナテ。	灰石	灰白	包含層	
579	須恵器 杯	口径 10.9	体部はほぼ直線的に立ち上がり、口縁部を尖り気味におさめる。	内外：ヨコナテ。	石灰 赤色磁粒	内：灰黄 外：浅黄緑	3区 包含層	
580	須恵器 杯	口径 12.2	体部はほぼ直線的に立ち上がり、口縁部で外反し、肩部をやや尖り気味におさめる。	内外：ヨコナテ。	雲母 赤色磁粒	灰黄 灰白	5区 包含層	
581	須恵器 杯	口径 17.3	体部はほぼ直線的に立ち上がり、口縁部をやや尖り気味におさめる。	内外：ヨコナテ。	石灰・灰石	内：黄灰 外：灰黄	包含層	
582	須恵器 杯	口径 12.4	体部はほぼ直線的に立ち上がり、口縁部をやや外反し、肩部を尖り気味におさめる。	内外：ヨコナテ。	灰石 赤色磁粒	内：にぶい黄 外：黄灰	5区 包含層	
583	須恵器 杯	口径 13.0	体部はほぼ直線的に立ち上がり、口縁部をやや外反し、肩部を尖り気味におさめる。	内外：ヨコナテ。	雲母 赤色磁粒	内：灰 外：黄灰	4区 包含層	
584	須恵器 杯	口径 13.6	体部はほぼ直線的に立ち上がり、口縁部をやや外反し、肩部を尖り気味におさめる。	内外：ヨコナテ。	雲母・石灰 赤色磁粒	灰白	包含層	
585	須恵器 杯	口径 15.4	体部はほぼ直線的に立ち上がり、口縁部で外反し、肩部を尖り気味におさめる。	内外：ヨコナテ。	雲母・石灰 黄灰	灰白	5区 包含層	
586	須恵器 杯	底径 6.0	体部は外反しなから立ち上がる。	内外：ヨコナテ。	雲母	内：灰白 外：黄灰	5区 包含層	
587	須恵器 杯	底径 7.2	体部はやや内彎しなから立ち上がる。	内外：ヨコナテ。	雲母・石灰	灰白	5区 包含層	
588	須恵器 杯	底径 7.7	体部は内彎気味に立ち上がる。底部内面に凹みあり。	内外：ヨコナテ。 外：底部回転へつ切。	雲母・石灰 赤色磁粒	内：灰黄 外：灰黄	5区 包含層	
589	須恵器 杯	底径 8.4	体部は内彎しなから立ち上がる。底部内面にやや凹みあり。	内外：ヨコナテ。 外：底部回転へつ切のちナテ。	雲母・石灰	灰	3区 包含層	
590	須恵器 杯	底径 7.0	体部はやや内彎しなから立ち上がる。	内外：ヨコナテ。 外：底部回転へつ切。	灰石	内：灰白 外：黄灰	3区 包含層	
591	須恵器 杯	口径 9.6	体部はやや内彎しなから立ち上がる。底部内面に凹みあり。	内外：ヨコナテ。 外：底部回転へつ切のちナテ。	雲母・灰石	内：灰白 外：黄灰	5区 包含層	
592	須恵器 高台付杯	高台径 8.2	杯底部片。高台断面が逆三角形である。	内外：ヨコナテ。	雲母	灰白	4区 包含層	
593	須恵器 高台付杯	高台径 8.0	杯底部片。高台断面が方形である。	内外：ヨコナテ。	石灰	灰白	3区 包含層	
594	須恵器 高台付杯	高台径 8.4	体部は直線的に立ち上がる。高台断面が方形である。	内外：ヨコナテ。	赤色磁粒	浅黄緑	3区 包含層	
595	須恵器 高台付杯	高台径 8.0	体部は直線的に立ち上がる。高台断面が台形である。底部内面に凹みあり。	内外：ヨコナテ。	雲母	内：灰白 外：灰	6区 包含層	
596	須恵器 高台付杯	高台径 11.0	杯底部片。高台断面が方形である。	内外：ヨコナテ。	灰石	灰白	5区 包含層	
597	須恵器 高台付杯	高台径 8.4	体部は直線的に立ち上がる。高台断面が方形である。	内外：ヨコナテ。	石灰	内：にぶい黄緑 外：浅黄緑	5区 包含層	
598	須恵器 高台付杯	高台径 6.1	杯底部片。高台断面が方形である。	内外：ヨコナテ。	雲母・灰石	灰黄	5区 包含層	
599	須恵器 高台付杯	高台径 6.6	体部は内彎気味に立ち上がる。高台断面が方形である。	内外：ヨコナテ。	灰石	内：にぶい黄 外：黄灰	3区 包含層	
600	須恵器 高台付杯	高台径 11.4	杯底部片。高台断面が方形である。	内外：ヨコナテ。	雲母・石灰	にぶい黄緑	包含層	
601	須恵器 高台付杯	高台径 9.8	体部は直線的に立ち上がる。高台断面が方形である。	内外：ヨコナテ。	雲母	灰白	3区 包含層	
602	須恵器 高台付杯	高台径 10.8	杯底部片。高台断面が方形である。	内外：ヨコナテ。	灰石	内：灰白 外：黄灰	5区 包含層	
603	須恵器 高台付杯	高台径 11.8	体部はやや内彎しなから立ち上がる。高台断面が方形で肩部が凹み状である。	内外：ヨコナテ。	灰石	灰白	3区 包含層	
604	須恵器 高台付杯	高台径 8.0	体部はやや内彎しなから立ち上がる。高台断面が方形で肩部が凹み状である。	内外：ヨコナテ。	灰石	内：黄 外：灰黄緑	5区 包含層	
605	須恵器 高台付杯	高台径 7.5	杯底部片。高台断面が方形で肩部が凹み状である。	内外：ヨコナテ。	灰石	黄灰	包含層	
606	須恵器 高台付杯	高台径 12.0	体部はやや内彎しなから立ち上がる。高台断面が方形で肩部が凹み状である。	内外：ヨコナテ。	雲母	灰白	3区 包含層	
607	須恵器 高台付杯	高台径 8.7	杯底部片。高台断面が台形である。	内外：ヨコナテ。	灰石	内：灰黄 外：赤色磁粒	5区 包含層	
608	須恵器 高台付杯	高台径 8.0	杯底部片。底部部はやや肥厚し高台断面が台形である。	内外：ヨコナテ。	石灰 赤色磁粒	内：黄灰 外：灰	4区 包含層	
609	須恵器 高台付杯	高台径 8.0	体部はやや内彎しなから立ち上がる。高台断面が台形である。	内外：ヨコナテ。	灰石	灰黄	3区 包含層	自然釉
610	須恵器 高台付杯	高台径 8.8	体部は直線的に立ち上がる。高台断面が台形である。	内外：ヨコナテ。 外：底部自然釉。	雲母	灰白	包含層	
611	須恵器 高台付杯	高台径 6.8	杯底部片。高台断面が台形である。	内外：ヨコナテ。	石灰	灰黄	5区 包含層	

番号	器 種	法量 (cm)	形態の特徴	技 法	胎 土	色 調	出土地	備考
612	須恵器 高台付杯	高台径 7.7	杯底部片。高台断面が台形である。	内外：ヨコナデ。	長石 赤色斑紋	内：灰黄 外：黄灰	4区 包含層	
613	須恵器 高台付杯	高台径 7.4	杯底部片。高台断面が台形で、底部器縁が薄い。	内外：ヨコナデ。	雲母 赤色斑紋	内：暗褐色 外：黄灰	1区 包含層	
614	須恵器 高台付杯	高台径 8.0	体部はやや内彎しながら立ち上がる。高台断面が台形である。	内外：ヨコナデ。	長石	内：灰黄 外：灰黄褐	3区 包含層	
615	須恵器 高台付杯	高台径 8.0	体部はやや内彎しながら立ち上がる。高台断面が台形である。	内外：ヨコナデ。	長石	内：灰黄 外：灰黄	3区 包含層	
616	須恵器 高台付杯	高台径 8.7	杯底部片。高台断面が台形である。	内外：ヨコナデ。	長石	内：灰黄 外：黄灰	5区 包含層	
617	須恵器 高台付杯	高台径 8.7	体部はやや内彎しながら立ち上がる。高台断面が台形である。	内外：ヨコナデ。	雲母・長石	内：灰白 外：灰白	5区 包含層	
618	須恵器 高台付杯	高台径 10.3	体部は直線的に立ち上がる。高台断面が台形である。	内外：ヨコナデ。	長石 赤色斑紋	内：黄灰	5区 包含層	
619	須恵器 高台付杯	高台径 12.0	体部は直線的に立ち上がる。高台断面が台形である。	内外：ヨコナデ。	雲母・長石 赤色斑紋	内：灰白 外：にぶい黄褐	5区 包含層	
620	須恵器 高台付杯	高台径 7.4	杯底部片。底部内面に凹凸があり、高台断面が台形である。	内外：ヨコナデ。	長石 赤色斑紋	内：黄灰 外：灰黄	5区 包含層	
621	須恵器 高台付杯	高台径 7.6	杯底部片。高台断面が台形である。	内外：ヨコナデ。	長石	灰黄	3区 包含層	
622	須恵器 高台付杯	高台径 8.8	杯底部片。高台断面が台形である。	内外：ヨコナデ。	長石	灰黄	4区 包含層	
623	須恵器 高台付杯	高台径 7.6	杯底部片。高台断面が台形である。	内外：ヨコナデ。	雲母・石黄 赤色斑紋	内：灰白	5区 包含層	
624	須恵器 高台付杯	高台径 8.8	杯底部片。高台断面が台形である。	内外：ヨコナデ。	石黄 赤色斑紋	内：灰白 外：灰黄	3区 包含層	
625	須恵器 高台付杯	高台径 8.6	杯底部片。底部に凹凸があり高台断面が台形で端部が凹面状である。	内外：ヨコナデ。	雲母 赤色斑紋	黄灰	5区 包含層	
626	須恵器 高台付杯	高台径 9.5	体部はやや内彎に立ち上がる。高台断面が台形である。	内外：ヨコナデ。	雲母・長石	灰黄	3区 包含層	
627	須恵器 高台付杯	高台径 9.0	体部はやや内彎しながら立ち上がる。高台断面が台形で端部が凹面状である。	内外：ヨコナデ。	長石	内：灰白 外：灰	5区 包含層	
628	須恵器 高台付杯	高台径 11.2	杯底部片。高台断面が台形で端部が凹面状である。	内外：ヨコナデ。	長石	灰白	5区 包含層	
629	須恵器 高台付杯	高台径 12.6	体部は直線的に立ち上がる。高台断面が台形で端部が凹面状である。	内外：ヨコナデ。	雲母・長石	内：にぶい黄褐 外：黄灰	3区 包含層	
630	須恵器 高台付杯	高台径 8.4	杯底部片。高台断面が台形で端部が凹面状である。	内外：ヨコナデ。	雲母・石黄 赤色斑紋	内：灰白 外：灰	5区 包含層	
631	須恵器 高台付杯	高台径 8.0	杯底部片。底部内面に凹凸があり、高台断面が台形で端部が凹面状である。	内外：ヨコナデ。	雲母・長石	内：黄灰 外：灰黄褐	5区 包含層	
632	須恵器 高台付杯	高台径 8.4	杯底部片。高台断面が台形で端部が凹面状である。	内外：ヨコナデ。	雲母 赤色斑紋	内：灰白 外：灰	3区 包含層	
633	須恵器 高台付杯	高台径 8.2	体部はやや内彎しながら立ち上がる。高台断面が台形で端部が凹面状である。	内外：ヨコナデ。	長石	黄灰	4区 包含層	
634	須恵器 小皿	口径 10.0 器高 1.0 底径 6.6	体部は短く内彎し、口縁部はやや肥厚し丸くおさめる。	内外：ヨコナデ。	雲母	灰	1区 包含層	
635	須恵器 皿	口径 14.4 器高 2.2 底径 11.4	体部はやや外反しながら立ち上がり、口縁部を丸くおさめる。底部器縁はやや厚い。	内外：ヨコナデ。	雲母・長石 赤色斑紋	にぶい黄褐	5区 包含層	
636	須恵器 皿	口径 17.1	体部は短く直線的に立ち上がり、口縁部を尖り丸味におさめる。	内外：ヨコナデ。	赤色斑紋	内：黄灰 外：灰白	3区 包含層	
637	須恵器 皿	口径 16.6 器高 2.4 底径 12.8	体部は直線的に立ち上がり、口縁部を尖り丸味におさめる。	内外：ヨコナデ。	雲母	内：にぶい黄褐 外：灰黄褐	3区 包含層	
638	須恵器 皿	口径 17.2 器高 2.3 底径 14.0	体部はやや外反しながら立ち上がり、口縁部を丸くおさめる。底部外縁はやや厚い。	内外：ヨコナデ。	長石	内：灰黄 外：灰	5区 包含層	
639	須恵器 皿	口径 17.6 器高 2.2 底径 13.5	体部は短く外反し、口縁部を尖り丸味におさめる。底部器縁は厚い。	内外：ヨコナデ。	雲母・石黄	内：黄灰 外：黄灰	3区 包含層	
640	須恵器 皿	口径 21.8	体部は短く直線的に立ち上がり、口縁部で外反し端部を丸くおさめる。	内外：ヨコナデ。	長石 赤色斑紋	灰白	5区 包含層	
641	須恵器 皿	底径 5.2	直底部片。洋皿は浅やかに立ち上がる。	内外：ヨコナデ。	石黄 赤色斑紋	灰白	3区 包含層	
642	須恵器 皿	底径 8.4	直底部片。器縁はやや厚い。	内外：ヨコナデ。	雲母	灰	3区 包含層	
643	須恵器 皿	底径 11.2	直底部片。内面に凹凸あり。	内外：ヨコナデ。	長石	灰白	5区 包含層	
644	須恵器 皿	底径 14.0	体部は短くやや内彎しながら立ち上がる。	内外：ヨコナデ。	長石	内：灰白 外：灰黄	4区 包含層	
645	須恵器 高台付皿	高台径 10.8	直底部片。高台断面が逆三角形である。	内外：ヨコナデ。	長石 赤色斑紋	黄灰	5区 包含層	
646	須恵器 高台付皿	高台径 13.1	体部はやや内彎しながら立ち上がる。高台断面が方形である。	内外：ヨコナデ。	長石 赤色斑紋	内：灰白 外：黄灰	5区 包含層	
647	須恵器 高台付皿	高台径 14.8	直底部片。高台断面が凹面状の台形である。	内外：ヨコナデ。	長石	灰黄	3区 包含層	
648	須恵器 皿	口径 24.2	体部はやや外反しながら立ち上がり、口縁部を丸くおさめる。	内外：ヨコナデ。	雲母・長石 赤色斑紋	内：灰白 外：灰黄	5区 包含層	
649	須恵器 皿	口径 24.0	体部は直線的に立ち上がり、口縁部で外反し端部を丸くおさめる。	内外：ヨコナデ。	雲母	灰白	5区 包含層	
650	須恵器 皿	口径 28.0	体部は直線的に立ち上がり、口縁部で外反し端部を丸くおさめる。	内外：ヨコナデ。	雲母	内：灰白 外：灰	5区 包含層	
651	須恵器 高杯脚	—	頸柱部はやや外反しながら緩やかに外方に下る。	内外：ヨコナデ。	雲母・石黄 赤色斑紋	内：にぶい黄 外：灰黄褐	3区 包含層	

番号	器種	法量 (cm)	形態の特徴	技法	胎土	色調	出土地	備考
652	須恵部 高杯蓋	—	脚柱部はやや外反しながら緩やかに外方に下る。	内外: ヨコナデ。	赤色凝灰	内: 灰白 外: 淡黄	3区 包含層	
653	須恵部 杯蓋	口径 11.8 器高 2.0	扁平な宝珠形の把手付杯蓋。口縁部で外反のち内彎し肩部を平坦におさめる。	内外: ヨコナデ。	長石	灰白	5区 包含層	
654	須恵部 杯蓋	—	やや扁平な宝珠形の把手付杯蓋。	内外: ヨコナデ。	雲母・石英 赤色凝灰	灰	5区 包含層	
655	須恵部 杯蓋	—	やや扁平な宝珠形の把手付杯蓋。	内外: ヨコナデ。	石英	灰白	5区 包含層	
656	須恵部 杯蓋	—	やや扁平な宝珠形の把手付杯蓋。	内外: ヨコナデ。	雲母	内: にぶい黄緑 外: 灰白	5区 包含層	
657	須恵部 杯蓋	—	やや扁平な宝珠形の把手付杯蓋。	内外: ヨコナデ。	雲母 赤色凝灰	内: にぶい黄緑 外: 灰白	5区 包含層	
658	須恵部 杯蓋	—	やや扁平な宝珠形の把手付杯蓋。	内外: ヨコナデ。	石英	灰白	1区 包含層	
659	須恵部 杯蓋	—	やや扁平な宝珠形の把手付杯蓋。	内外: ヨコナデ。	長石	灰白	1区 包含層	
660	須恵部 杯蓋	—	やや扁平な宝珠形の把手付杯蓋。	内外: ヨコナデ。	赤色凝灰	灰白	2区 包含層	
661	須恵部 杯蓋	—	やや扁平な宝珠形の把手付杯蓋。	内外: ヨコナデ。	長石	内: にぶい黄緑	2区 包含層	
662	須恵部 杯蓋	—	やや扁平な宝珠形の把手付杯蓋。	内外: ヨコナデ。	雲母	黄灰	4区 包含層	
663	須恵部 杯蓋	—	やや扁平な宝珠形の把手付杯蓋。	内外: ヨコナデ。	雲母・長石	灰白	3区 包含層	
664	須恵部 杯蓋	—	扁平な丸い把手付杯蓋。	内外: ヨコナデ。	雲母・石英	灰白	5区 包含層	
665	須恵部 杯蓋	—	扁平な丸い把手付杯蓋。	内外: ヨコナデ。	雲母 赤色凝灰	内: 灰黄緑 外: 灰	5区 包含層	
666	須恵部 杯蓋	—	扁平な丸い把手付杯蓋。	内外: ヨコナデ。	雲母・石英	内: 灰白 外: 灰白	5区 包含層	
667	須恵部 杯蓋	—	扁平な丸い把手付杯蓋。	内外: ヨコナデ。	雲母	灰	3区 包含層	
668	須恵部 杯蓋	口径 11.6	体部はほぼ直線的に下り、口縁部で外反のち内彎し肩部を丸くおさめる。	内外: ヨコナデ。自然釉。	雲母・長石 赤色凝灰	内: 灰黄 外: にぶい黄	3区 包含層	
669	須恵部 杯蓋	口径 17.4	体部はほぼ直線的に下り、口縁部を丸くおさめる。	内外: ヨコナデ。	雲母・石英	灰黄緑	3区 包含層	
670	須恵部 杯蓋	口径 20.6	体部はほぼ直線的に下り、口縁部を丸くおさめる。	内外: ヨコナデ。	長石	灰	5区 包含層	
671	須恵部 杯蓋	口径 11.8	体部は直線的に下り、口縁部を丸くおさめる。	内外: ヨコナデ。自然釉。	長石	内: 灰黄 外: 灰白	5区 包含層	
672	須恵部 杯蓋	口径 16.6	体部は直線的に下り、口縁部で垂直に下り肩部を丸くおさめる。	内外: ヨコナデ。	石英 赤色凝灰	灰	4区 包含層	
673	須恵部 杯蓋	口径 17.0	体部は直線的に下り、口縁部を丸くおさめる。	内外: ヨコナデ。	長石	内: 灰白 外: 灰黄	3区 包含層	
674	須恵部 杯蓋	口径 18.8	体部は直線的に下り、口縁部を丸くおさめる。	内外: ヨコナデ。	雲母 赤色凝灰	灰白	5区 包含層	
675	須恵部 杯蓋	口径 19.0	体部は直線的に下り、口縁部で内彎し肩部を丸くおさめる。	内外: ヨコナデ。	雲母	内: 灰白 外: 灰黄	5区 包含層	
676	須恵部 杯蓋	口径 10.6	口縁部でやや外反のち内彎し肩部を丸くおさめる。	内外: ヨコナデ。	長石	灰黄	3区 包含層	
677	須恵部 杯蓋	口径 12.8	体部はやや外反しながら下がり、口縁部で内彎し肩部を丸くおさめる。	内外: ヨコナデ。	雲母 赤色凝灰	灰黄	3区 包含層	
678	須恵部 杯蓋	口径 12.8	体部はやや外反しながら下がり、口縁部で外反のち内彎し肩部を丸くおさめる。	内外: ヨコナデ。	雲母 赤色凝灰	内: 黄緑 外: 灰白	5区 包含層	
679	須恵部 杯蓋	口径 14.8	口縁部で外反のち内彎し肩部を丸くおさめる。	内外: ヨコナデ。	雲母	内: 灰白 外: にぶい黄緑	3区 包含層	
680	須恵部 杯蓋	口径 17.2	体部はやや外反気味に下り、口縁部で外反のち内彎し肩部を丸くおさめる。	内外: ヨコナデ。	雲母 赤色凝灰	灰	3区 包含層	
681	須恵部 杯蓋	口径 19.8	口縁部で外反のち内彎し肩部を丸くおさめる。	内外: ヨコナデ。	雲母 赤色凝灰	灰	5区 包含層	
682	須恵部 杯蓋	口径 10.2	口縁部で外反のち内彎し肩部を尖り気味におさめる。	内外: ヨコナデ。	長石	内: 灰黄 外: 灰黄	5区 包含層	
683	須恵部 杯蓋	口径 12.3	口縁部で外反のち内彎し肩部を尖り気味におさめる。	内外: ヨコナデ。	長石 赤色凝灰	内: 灰白 外: 淡黄	5区 包含層	
684	須恵部 杯蓋	口径 13.0	口縁部で外反のち内彎し肩部を尖り気味におさめる。	内外: ヨコナデ。	雲母・石英	灰白	5区 包含層	
685	須恵部 杯蓋	口径 13.6	口縁部で外反のち内彎し肩部を尖り気味におさめる。	内外: ヨコナデ。	雲母	灰	3区 包含層	
686	須恵部 杯蓋	口径 14.8	口縁部で外反のち内彎し肩部を尖り気味におさめる。	内外: ヨコナデ。	長石	灰黄	3区 包含層	
687	須恵部 杯蓋	口径 16.0	口縁部で外反のち内彎し肩部を尖り気味におさめる。	内外: ヨコナデ。	雲母・長石	灰白	5区 包含層	
688	須恵部 杯蓋	口径 17.0	口縁部で外反のち内彎し肩部を尖り気味におさめる。	内外: ヨコナデ。自然釉。	雲母・長石	灰白	3区 包含層	
689	須恵部 杯蓋	口径 18.3	口縁部で外反のち内彎し肩部を尖り気味におさめる。	内外: ヨコナデ。	長石 赤色凝灰	灰	5区 包含層	
690	須恵部 杯蓋	口径 9.2	口縁部で内彎し肩部を尖り気味におさめ、外面に凹線を形成する。	内外: ヨコナデ。	長石 赤色凝灰	灰	4区 包含層	
691	須恵部 杯蓋	口径 12.8	口縁部でやや外反のち内彎し肩部を丸く尖り気味におさめ、外面に凹線を形成する。	内外: ヨコナデ。	雲母・長石	灰黄	4区 包含層	
692	須恵部 杯蓋	口径 12.8	体部はやや外反し、口縁部で内彎し、肩部を丸くおさめ、外面に凹線を形成する。	内外: ヨコナデ。	雲母	灰白	5区 包含層	
693	須恵部 杯蓋	口径 15.6	口縁部でやや外反のち内彎し肩部を丸くおさめ、外面に凹線を形成する。	内外: ヨコナデ。	雲母	内: 灰白 外: オリーブ灰	3区 包含層	

番号	器種	法量 (cm)	形態の特徴	技法	胎土	色調	出土地	備考
684	灰器 杯蓋	口径 11.4	杯蓋は内脣しながら下り、口縁端部を丸くおさめる。	内外:ヨコナデ。	雲母	灰白	6区 包含層	
685	灰器 杯蓋	口径 13.2	杯蓋は内脣しながら下り、口縁端部を丸くおさめる。	内外:ヨコナデ。	灰石	内:にじい・黄緑 外:灰黄緑	6区 包含層	
686	灰器 杯蓋	口径 18.0	杯蓋は内脣しながら下り、口縁端部を丸くおさめる。	内外:ヨコナデ。	雲母 赤色炭酸	灰黄緑	6区 包含層	
687	灰器 杯蓋	口径 16.0	杯蓋は内脣しながら下り、口縁端部を丸くおさめる。	内外:ヨコナデ。自然熱。	雲母	灰白	5区 包含層	
688	灰器 杯蓋	口径 14.0	杯蓋は直線的に下り、口縁部で内脣し端部を丸くおさめる。	内外:ヨコナデ。	灰石	灰	4区 包含層	
689	灰器 杯蓋	口径 13.0	口縁部で内脣し端部を丸くおさめる。	内外:ヨコナデ。	灰石 赤色炭酸	内:灰黄 外:黄緑	3区 包含層	
700	灰器 杯蓋	口径 15.8	杯蓋は内脣しながら下り、口縁端部は上下に拡張し丸くおさめる。	内外:ヨコナデ。	雲母・石英	内:灰白 外:黄灰	5区 包含層	
701	灰器 杯蓋	口径 28.0	口縁部で外反のち内脣し端部を尖り気味におさめる。	内外:ヨコナデ。黒煙あり。	灰石	灰白	3区 包含層	
702	灰器 杯蓋	口径 19.5	杯蓋は内脣しながら立ち上がり、口縁端部を丸くおさめる。	内外:ヨコナデ。	雲母 赤色炭酸	灰黄	5区 包含層	
703	灰器 杯蓋	口径 18.0	杯蓋はやや外反しながら立ち上がり、口縁端部を平たんにおさめる。	内外:ヨコナデ。	灰石	灰白	5区 包含層	
704	灰器 杯蓋	口径 21.8	杯蓋はやや外反しながら立ち上がり、口縁端部を下方にやや拡張し平たんにおさめる。	内外:ヨコナデ。	灰石	内:灰白 外:灰黄	5区 包含層	
705	灰器 杯蓋	口径 27.0	杯蓋は直線的に立ち上がり、口縁端部をやや上方に拡張し平たんにおさめる。	内外:ヨコナデ。	灰石	灰白	3区 包含層	
706	灰器 鉢蓋	—	鉢蓋は大きく内脣しながら立ち上がり、底部で外反する。	内外:ヨコナデ。 口縁部磨削。	雲母 赤色炭酸	灰	4区 包含層	
707	灰器 鉢蓋	—	鉢蓋に扁平な丸いつまみをもつ。	内外:ヨコナデ。	雲母・石英	にじい・黄緑	5区 包含層	
708	灰器 鉢蓋	口径 8.6	口縁端部を尖り気味におさめる。	内外:ヨコナデ。自然熱。	雲母・石英	灰黄	5区 包含層	
709	灰器 鉢蓋	口径 9.0	口縁端部を拡張し丸くおさめる。	内外:ヨコナデ。	雲母・石英	灰黄	3区 包含層	
710	灰器 鉢蓋	口径 11.2	口縁端部を丸くおさめる。	内外:ヨコナデ。自然熱。	雲母	灰	5区 包含層	
711	灰器 鉢蓋	口径 11.6	口縁端部を尖り気味におさめる。	内外:ヨコナデ。	灰石	灰	4区 包含層	
712	灰器 鉢蓋	口径 6.0	口縁部で直立ちのち大きく外反し端部を尖り気味におさめる。	内外:ヨコナデ。	赤色炭酸	灰白	3区 包含層	
713	灰器 鉢蓋	口径 9.2	口縁部で外反し端部を上下に拡張し凹線状におさめる。	内外:ヨコナデ。	雲母 赤色炭酸	灰黄	5区 包含層	
714	灰器 鉢蓋	高台径 10.0	杯蓋は扁平な内脣しながら立ち上がり、肩部で大きく内脣する。高台断面が方形である。	内外:ヨコナデ。自然熱。	灰石	内:オリーブ灰 外:灰オリーブ	5区 包含層	
715	灰器 鉢蓋	底径 6.8	杯蓋はやや内脣しながら立ち上がる。	内外:ヨコナデ。	雲母	内:灰白 外:灰	3区 包含層	
716	灰器 鉢蓋	高台径 5.5	杯蓋はやや内脣しながら立ち上がる。高台断面が方形である。	内外:調整不明。 外:ヨコナデ。	雲母 赤色炭酸	内:灰 外:灰白	4区 包含層	
717	灰器 鉢蓋	高台径 5.0	杯蓋は内脣しながら立ち上がる。底部内面に凹凸があり、高台断面が方形である。	内外:ヨコナデ。自然熱。	雲母 赤色炭酸	内:灰白 外:黄緑	5区 包含層	
718	灰器 鉢蓋	高台径 5.4	杯蓋は内脣しながら立ち上がる。高台断面が方形である。	内外:ヨコナデ。	石英 赤色炭酸	内:灰白 外:黄緑	5区 包含層	
719	灰器 鉢蓋	底径 9.0	杯蓋は内脣しながら立ち上がる。底部が高台状である。	内外:ヨコナデ。自然熱。磨削に痕あり。	灰石	内:灰白 外:灰オリーブ	3区 包含層	
720	灰器 鉢蓋	口径 11.4	杯蓋は直線的に下り、口縁部で外反し端部を尖り気味におさめる。	内外:ヨコナデ。自然熱。	雲母 赤色炭酸	内:灰黄 外:黄緑	5区 包含層	
721	灰器 鉢蓋	口径 15.0	杯蓋は外反し気味に下り、口縁端部をやや丸くおさめる。	内外:ヨコナデ。	灰石	灰白	5区 包含層	
722	灰器 鉢蓋	口径 15.2	杯蓋はほぼ直下に下り、口縁端部を平たんにしておさめる。	内外:ヨコナデ。	雲母	内:黄灰 外:黄灰	4区 包含層	
723	灰器 鉢蓋	口径 16.0	杯蓋はほぼ直下に下り、口縁端部を平たんにしておさめる。	内外:ヨコナデ。	灰石	灰	5区 包含層	
724	灰器 鉢蓋	—	杯蓋は扁平な内脣しながら立ち上がり、口縁部で外反し端部を尖り気味におさめる。	内外:ヨコナデ。自然熱。 把手:板ナデ。	雲母・石英	灰白	5区 包含層	
725	灰器 鉢蓋	口径 6.3 高さ 4.8 厚さ 0.9	杯蓋は扁平な内脣しながら立ち上がり、口縁部で外反し端部を尖り気味におさめる。	外:ヘラ状工具によるナデ。	石英 赤色炭酸	灰	5区 包含層	
726	灰器 鉢蓋	口径 34.4	口縁端部を上方に拡張し凹線状におさめる。内側にナデによる痕を残す。	内:ナデ。 外:ユビオヤエのちナデ。	灰石	灰黄	5区 包含層	
727	灰器 鉢蓋	口径 31.4	口縁部で外反し端部を上下に拡張し凸凹線状におさめる。	内外:ナデ。	灰石 赤色炭酸	内:灰白 外:灰	5区 包含層	
728	灰器 鉢蓋	底径 12.2	杯蓋は直線的に立ち上がる。	内:ナデ。 外:ケズリ。	雲母 赤色炭酸	黄灰	4区 包含層	
729	灰器 鉢蓋	底径 13.6	杯蓋は直線的に立ち上がる。底部内面に凹凸あり。	内:ユビオヤエのちナデ。指紋あり。 外:ナデ。	雲母	灰白	5区 包含層	
730	灰器 鉢蓋	底径 14.0	杯蓋は直線的に立ち上がる。	内外:ナデ。 外:底部回転ヘラ切のちナデ。	雲母 赤色炭酸	灰	5区 包含層	
731	灰器 鉢蓋	底径 16.8	杯蓋は直線的に立ち上がる。底部内面に凹凸あり。	内:ナデ。 外:ナデ。	雲母 赤色炭酸	灰	4区 包含層	
732	灰器 鉢蓋	—	灰器部片。	内:磨削痕ありハケ。 外:磨削痕ありハケ。	雲母	灰	5区 包含層	
733	灰器 鉢蓋	—	灰器部片。	内:磨削痕ありハケ。 外:磨削痕ありハケ。	雲母	内:灰白 外:黄灰	5区 包含層	
734	灰器 鉢蓋	—	灰器部片。	内:磨削痕ありハケ。 外:磨削痕ありハケ。	石英	内:灰黄 外:灰黄	3区 包含層	

番号	器種	法量 (cm)	形態の特徴	技法	胎土	色調	出土地	備考
735	土師質土器 杯	口径 11.5 器高 3.9 底径 6.9	体部は直線的に立ち上がり、口縁部を丸くおさめる。	内外：ヨコナデ。 外：底部回転ヘラ切。	雲母・石英 赤色顔料	内：浅黄緑 外：浅黄緑、 赭色	1区 包含層	底面が 深い
736	土師質土器 杯	口径 9.8 器高 3.2 底径 4.7	体部は直線的に立ち上がり、口縁部を丸くおさめる。	内外：ヨコナデ。	雲母・長石	内：にぶい 外：黄緑	7区 包含層	
737	土師質土器 杯	口径 11.2 器高 2.8 底径 7.2	体部はやや外反しながら立ち上がり、口縁部を丸くおさめる。	内外：ヨコナデ。	雲母・長石 赤色顔料	黄緑色	7区 包含層	
738	土師質土器 杯	口径 12.4 器高 3.0 底径 8.0	体部は直線的に立ち上がり、口縁部をやや尖り気味におさめる。	内外：強いヨコナデ。	雲母・石英	内：にぶい 外：黄緑	7区 包含層	
739	土師質土器 杯	口径 10.0	体部は直線的に立ち上がり、口縁部を丸くおさめる。	内外：ヨコナデ。	雲母・長石	内：浅黄緑 外：黄	1区 包含層	
740	土師質土器 杯	口径 14.0	体部はやや内彎しながら立ち上がり、口縁部を丸くおさめる。	内外：ヨコナデ。	雲母 赤色顔料	内：浅黄緑 外：にぶい 黄	1区 包含層	
741	土師質土器 杯	口径 12.4	体部は直線的に立ち上がり、口縁部を丸くおさめる。	内外：ユビオサメのちナデ。	石英 赤色顔料	内：にぶい 外：にぶい 黄	1区 包含層	
742	土師質土器 杯	口径 17.0	体部は直線的に立ち上がり、口縁部を丸くおさめる。	内外：ヨコナデ。	雲母 赤色顔料	黄緑色	1区 包含層	
743	土師質土器 杯	底径 9.2	体部はやや内彎しながら立ち上がる。	内外：ヨコナデ。	雲母 赤色顔料	内：にぶい 外：にぶい 黄	1区 包含層	
744	土師質土器 杯	底径 6.8	杯底部片。	内外：ヨコナデ。	長石 赤色顔料	にぶい 黄	7区 包含層	
745	土師質土器 杯	底径 5.0	体部は内彎しながら立ち上がる。	内外：ヨコナデ。	赤色顔料	浅黄	3区 包含層	
746	土師質土器 杯	底径 7.0	体部は直線的に立ち上がる。	内外：ヨコナデ。	雲母・長石 赤色顔料	内：黄 外：明黄	4区 包含層	
747	土師質土器 小皿	口径 5.4 器高 1.1 底径 4.0	体部は短く直線的に立ち、口縁部を丸くおさめる。	内外：ヨコナデ。	雲母 赤色顔料	内：にぶい 外：浅黄	7区 包含層	
748	土師質土器 小皿	口径 7.0 器高 1.0 底径 5.0	体部は短く内彎し、口縁部を丸くおさめる。	内外：ヨコナデ。	雲母 赤色顔料	浅黄	7区 包含層	
749	土師質土器 小皿	口径 7.1 器高 1.1 底径 6.2	体部は短く直線的に立ち、口縁部を丸くおさめる。	内外：ヨコナデ。	長石	内：浅黄 外：灰白	1区 包含層	外周縁 付着
750	土師質土器 小皿	口径 6.4 器高 1.2 底径 5.0	体部は短く外反し、口縁部を丸くおさめる。	内外：ヨコナデ。	雲母・長石 赤色顔料	黄	4区 包含層	
751	土師質土器 小皿	口径 6.7 器高 1.1 高台径 5.5	体部は短く外反し、口縁部を丸くおさめる。	内外：ヨコナデ。 外：底部回転ヘラ切のちナデ。	雲母・長石 赤色顔料	内：にぶい 外：浅黄	4区 包含層	
752	土師質土器 小皿	口径 7.0 器高 1.4 底径 7.4	体部は短く直線的に立ち、口縁部を丸くおさめる。	内外：ヨコナデ。 外：底部回転ヘラ切。	雲母・長石 赤色顔料	にぶい 黄	7区 包含層	
753	土師質土器 小皿	口径 7.6 器高 1.5 底径 6.7	体部は短く外反し、口縁部を丸くおさめる。	内外：ヨコナデ。 外：底部回転ヘラ切のちナデ。	長石 赤色顔料	浅黄	5区 包含層	
754	土師質土器 小皿	口径 7.6	体部は短く直線的に立ち上がり、口縁部を丸くおさめる。	内外：ヨコナデ。	雲母・石英	灰黄	3区 包含層	
755	土師質土器 小皿	口径 8.8 器高 1.7 底径 6.4	体部は短く直線的に立ち、口縁部を丸くおさめる。	内外：ヨコナデ。	石英 赤色顔料	灰白	1区 包含層	
756	土師質土器 小皿	口径 8.0 器高 1.1 底径 6.0	体部は短く直線的に立ち、口縁部をやや丸くおさめる。	内外：ヨコナデ。	雲母 赤色顔料	内：浅黄 外：灰白	7区 包含層	
757	土師質土器 小皿	口径 7.4 器高 1.1 底径 6.0	体部は短く直線的に立ち、口縁部を尖らせる。	内外：ヨコナデ。	石英・長石 赤色顔料	内：赤 外：赤	1区 包含層	
758	土師質土器 小皿	口径 7.2 器高 1.2 底径 6.0	体部は短く直線的に立ち、口縁部を尖らせる。	内外：ヨコナデ。	雲母 赤色顔料	内：赤 外：浅黄	5区 包含層	
759	土師質土器 皿	口径 11.3 器高 2.6 底径 4.7	体部は直線的に立ち上がり、口縁部をやや外反し端部を尖り気味におさめる。	内外：ヨコナデ。	雲母・石英 赤色顔料	内：浅黄 外：にぶい 黄	3区 包含層	
760	土師質土器 皿	口径 12.2 器高 2.5 底径 4.6	体部は直線的に立ち上がり、口縁部を尖り気味におさめる。	内外：ヨコナデ。 外：底部縁止余切。	雲母・石英 赤色顔料	にぶい 黄	6区 包含層	
761	土師質土器 皿	口径 18.8 器高 2.2 底径 15.0	体部は短く直線的に立ち上がり、口縁部を丸くおさめる。	内外：ヨコナデ。	赤色顔料	黄	5区 包含層	
762	土師質土器 皿	口径 19.2	体部はやや内彎しながら立ち上がり、口縁部を丸くおさめる。	内外：ヨコナデ。	石英 赤色顔料	浅黄	1区 包含層	
763	土師質土器 皿	底径 5.0	皿底部片。	内外：ヨコナデ。 外：底部回転ヘラ切。	雲母・石英 赤色顔料	浅黄	2区 包含層	
764	土師質土器 皿	底径 6.0	皿底部片。	内外：ヨコナデ。	石英・雲母	黄	3区 包含層	
765	土師質土器 皿	底径 9.4	皿底部片。	内外：ヨコナデ。 外：底部縁止余切。	長石	内：にぶい 外：灰白	7区 包含層	
766	土師質土器 皿	底径 7.6	皿底部片。	内外：ヨコナデ。 外：底部縁止余切。	雲母・石英 長石	内：にぶい 外：黄	7区 包含層	
767	土師質土器 皿	底径 7.7	皿底部片。	内外：ヨコナデ。 外：底部縁止余切。	雲母 赤色顔料	黄	7区 包含層	

番号	器種	法量 (cm)	形 態 の 特 徴	技 法	胎 土	色 調	出 土 地 帯	備 考
768	土師黄土器 甌	口径 9.6	体部は内脣しながら立ち上がり、口縁端部を丸くおさめる。	内外：ヨコナデ。	雲母・石黄 赤色土	黄	5区 包含層	
769	土師黄土器 甌	口径 11.0 底径 3.3 底径 6.4	体部は底部より内脣しながら立ち上がり、口縁端部を尖り気味におさめる。	内外：ヨコナデ。	長石 赤色土	灰白	7区 包含層	
770	土師黄土器 甌	口径 11.2	体部は内脣しながら立ち上がり、口縁部でやや外反し端部を丸くおさめる。	内外：ヨコナデ。	雲母・石黄 赤色土	内：にびい赤陶 外：黒陶	7区 包含層	
771	土師黄土器 甌	口径 11.2	体部は内脣しながら立ち上がり、口縁部で外反し端部を尖り気味におさめる。	内外：ヨコナデ。	雲母・石黄 赤色土	内：にびい黄陶	3区 包含層	
772	土師黄土器 甌	底径 6.6	体部は内脣しながら立ち上がる。	内外：ヨコナデ。	長石 赤色土	内：洗黄陶 外：灰白	1区 包含層	
773	土師黄土器 甌	底径 6.0	体部は内脣しながら立ち上がる。	内外：ヨコナデ。	長石 赤色土	内：黄 外：焼黄	7区 包含層	
774	土師黄土器 高台付甌	高台径 5.5	瓶底部片。高台断面が逆三角形である。	内外：ヨコナデ。	雲母・長石 赤色土	内：にびい黄陶	3区 包含層	
775	土師黄土器 高台付甌	高台径 5.5	瓶底部片。高台断面が逆三角形で、外面に凹みがあり余土が膨張が強い。	内外：ヨコナデ。	雲母 赤色土	内：灰白 外：洗黄陶	1区 包含層	
776	用色土師 甌	高台径 7.2	体部は内脣しながら立ち上がる。高台断面が逆三角形である。	内：ヘラミガキ、黒化焼成。 外：ヨコナデ。	石黄・長石 赤色土	内：黒陶 外：黒陶灰	4区 包含層	人類
777	土師黄土器 甌	口径 25.8	口縁部で外反し端部を丸くおさめる。	内外：エビササエのちナデ。	雲母 赤色土	内：にびい黄陶 外：洗黄陶	3区 包含層	
778	土師黄土器 甌	口径 29.0	口縁部で外反し端部を平たんにおさめる。	内外：エビササエのちナデ。	長石 赤色土	内：洗黄陶 外：にびい黄陶	1区 包含層	
779	土師黄土器 甌	口径 28.2	口縁部で「 Γ 」の形状に外反し端部をやや膨張し平たんにおさめる。	内外：エビササエのちナデ。	石黄 赤色土	内：黄陶 外：明黄陶	3区 包含層	
780	土師黄土器 甌	口径 28.4	口縁部で外反し端部を上方に膨張し平たんにおさめる。	内外：ナデ。	雲母・長石 赤色土	内：洗黄陶 外：洗黄陶	4区 包含層	
781	土師黄土器 甌	口径 26.6	口縁部で外反し端部に凹線状におさめる。	内外：ナデ。	雲母・石黄 赤色土	黄陶	1区 包含層	
782	土師黄土器 甌	口径 26.8	口縁部で外反し端部に凹線状におさめる。	内：ナデ、ハケ。 外：ナデ。	雲母・石黄 赤色土	にびい黄陶	1区 包含層	
783	土師黄土器 甌	口径 31.4	口縁部でやや凹面におさめる。	内：横位調整ハケ。 外：エビササエのちナデ。	雲母・石黄 赤色土	内：にびい黄陶 外：洗黄陶	4区 包含層	
784	土師黄土器 甌	口径 29.2	口縁部で直立し端部をやや膨張し平たんにおさめる。	内外：エビササエのちナデ。	雲母・石黄 赤色土	内：にびい黄陶	1区 包含層	
785	土師黄土器 甌	口径 25.0	口縁部で大きく外反し端部を丸くおさめる。	内外：エビササエのちナデ。 外：エビササエのちナデ。	雲母・石黄 赤色土	内：にびい黄陶 外：灰白	5区 包含層	
786	土師黄土器 甌	口径 32.0	口縁部で大きく外反し端部を上方に膨張し平たんにおさめる。	内外：エビササエのちナデ。 外：エビササエのちナデ。	赤色土	洗黄陶	3区 包含層	
787	土師黄土器 甌	口径 26.6	口縁部で外反し端部を平たんにおさめる。	内外：エビササエのちナデ。	石黄・長石 赤色土	にびい黄陶	3区 包含層	
788	土師黄土器 甌	口径 28.8	口縁部で外反し端部を平たんにおさめる。	内：エビササエのちナデ。 外：ナデのちハケ。	雲母・長石 赤色土	黄	5区 包含層	
789	土師黄土器 甌	口径 34.0	口縁部で外反し端部を平たんにおさめる。	内：ナデ。 外：エビササエのちナデ。	赤色土	内：にびい赤陶 外：洗黄陶	3区 包含層	
790	土師黄土器 甌	口径 34.0	口縁部で外反し端部を平たんにおさめる。	内外：エビササエのちナデ。	石黄 赤色土	内：にびい黄 外：洗黄陶	3区 包含層	
791	土師黄土器 甌	口径 21.0	口縁部で外反し端部をやや膨張し平たんにおさめる。	内外：ナデ。	石黄 赤色土	内：灰白 外：洗黄陶	3区 包含層	
792	土師黄土器 甌	口径 27.6	口縁部で外反し端部をやや膨張し平たんにおさめる。	内外：エビササエのちナデ。	石黄 赤色土	内：灰白 外：洗黄陶	3区 包含層	
793	土師黄土器 甌	口径 22.8	口縁部で外反し端部を凹面におさめる。	内外：ナデ。	石黄 赤色土	洗黄陶	5区 包含層	
794	土師黄土器 甌	口径 30.0	口縁部で外反し端部を凹面におさめる。	内外：エビササエのちナデ。	長石 赤色土	内：洗黄陶 外：にびい黄陶	3区 包含層	
795	土師黄土器 甌	口径 19.2	口縁部で大きく外反のち内脣し端部をやや膨張し丸くおさめる。	内：ハケ。 外：エビササエのちナデ。	雲母・石黄 赤色土	にびい黄陶	1区 包含層	
796	土師黄土器 甌	口径 27.0	体部は内脣しながら立ち上がり、口縁部で大きく外反の内脣し端部を丸くおさめる。	内：ハケ。 外：エビササエのちナデ。	雲母・長石 赤色土	洗黄陶	1区 包含層	
797	土師黄土器 甌	口径 33.8	口縁部で外反の内脣し端部を平たんにおさめる。	内外：ナデ。	石黄・長石 赤色土	内：にびい赤陶 外：洗黄陶	4区 包含層	
798	土師黄土器 甌	底径 14.0	体部は内脣しながら立ち上がる。	内外：ナデ。	雲母・石黄 赤色土	内：黒陶 外：灰黄、黒灰	7区 包含層	
799	土師黄土器 甌	口径 36.6	口縁部で内脣し端部を丸くおさめる。断面が方形状の甕をもつ。	内：エビササエのち横位調整ハケ。 外：エビササエのち横位調整ハケ。	雲母・石黄 赤色土	内：灰白 外：洗黄陶	1区 包含層	
800	土師黄土器 甕	口径 26.6	口縁部で内脣し端部を尖り気味におさめる。断面が方形状の甕をもつ。	内：ナデ。 外：エビササエのちナデ。	石黄・長石 赤色土	内：洗黄陶 外：洗黄陶	4区 包含層	
801	土師黄土器 甕	口径 26.0	口縁部を尖り気味におさめる。断面が「U」字状の甕をもつ。	内：ハケ。 外：ナデのちハケ。	硝子青 赤色土	洗黄陶	5区 包含層	
802	土師黄土器 甕	口径 30.0	口縁部を丸くおさめる。断面が「U」字状の甕をもつ。	内：エビササエのちハケ。 外：エビササエ、ハケ。	雲母・石黄 赤色土	内：灰白 外：洗黄陶	1区 包含層	外周部 付着
803	土師黄土器 甕	口径 27.6	口縁部で内脣し端部を丸くおさめる。断面が半円形状の甕をもつ。	内外：エビササエのちナデ。	石黄	にびい黄陶	1区 包含層	
804	土師黄土器 甕	口径 29.4	口縁部でやや内脣し端部を丸くおさめる。断面が半円形状の甕をもつ。	内外：エビササエのちナデ。	雲母・石黄 赤色土	洗黄陶	1区 包含層	
805	土師黄土器 甕	口径 31.6	口縁部で内脣し端部を丸くおさめる。断面が半円形状の甕をもつ。	内：ナデのちハケ。 外：エビササエのちナデ。	雲母・石黄 赤色土	にびい黄陶	7区 包含層	
806	土師黄土器 甕	口径 22.2	口縁部で内脣し端部を尖り気味におさめる。断面が三角形状の甕をもつ。	内外：ナデ。	雲母 赤色土	内：にびい黄 外：明黄陶	1区 包含層	
807	土師黄土器 甕	口径 29.0	口縁部で直立し端部を丸くおさめる。断面が三角形状の甕をもつ。	内：ナデ。 外：エビササエのちナデ。	雲母・長石 赤色土	内：黄陶 外：にびい黄陶	4区 包含層	
808	土師黄土器 甕	口径 25.0	口縁部を丸くおさめる。その下に断面が三角形状の甕をもつ。	内外：エビササエのちナデ。	雲母・石黄 赤色土	内：焼灰 外：にびい黄	5区 包含層	
809	土師黄土器 甕	口径 33.2	体部は内脣しながら立ち上がり、口縁部を尖り気味におさめる。その下ににびい甕をもつ。	内：ナデ。 外：エビササエのちナデ。	雲母・石黄 赤色土	内：にびい黄陶 外：洗黄陶	7区 包含層	

番号	器種	法量 (cm)	形態の特徴	技法	胎土	色調	出土地	備考
810	土師質土器 こね鉢	口径 24.1	体部は直線的に立ち上がり、口縁端部を平たんにおさめる。	内外：ユビオサエのちナデ。	赤色土質	内：にぶい黄緑 外：灰黄	5区 包含層	
811	土師質土器 こね鉢	口径 23.1	体部は内彎しながら立ち上がり、口縁端部を内におさめる。	内：板ナデ。 外：ユビオサエのちナデ。	黄砂・石灰	内：黄灰 外：にぶい黄	6区 包含層	
812	土師質土器 こね鉢	口径 30.1	体部は直線的に立ち上がり、口縁部でやや拡張し肩部を内側におさめる。	内外：ナデ。	黄砂・石灰 赤色土質	内：にぶい黄 外：浅黄緑	5区 包含層	
813	土師質土器 こね鉢	口径 33.4	体部は直線的に立ち上がり、口縁部でやや拡張し肩部を内側におさめる。	内外：ナデ。	黄砂・石灰 赤色土質	内：にぶい黄 外：浅黄緑	5区 包含層	
814	土師質土器 こね鉢	口径 39.0	体部は直線的に立ち上がり、肩部は上方に拡張し丸くおさめる。	内外：ナデ。	黄砂・石灰 赤色土質	黄緑 1区 包含層		
815	土師質土器 高台鉢	口径 15.4	口縁部で外反厚し肩部を丸くおさめる。	内外：ユビオサエのちナデの横紋ヘラミナデ。	石灰・赤石 赤色土質	灰黄 内：浅黄緑 外：灰白	2区 包含層	
816	土師質土器 高台鉢	口径 5.0	体部は直線的に立ち上がる。高台断面が台形である。	内外：ナデ。 表面に横上機合痕。	赤色土質	内：浅黄緑 外：灰白	5区 包含層	
817	灰土器	—	口縁部で内側に折れ込み端部を尖り気味におさめる。	内：細かい布目痕。 外：ユビオサエのちナデ。	灰石	浅黄緑 5区 包含層		
818	灰土器	—	口縁部で内側に折れ込み端部を尖り気味におさめる。	内：細かい布目痕。 外：ユビオサエのちナデ。	灰石	浅黄緑 5区 包含層		
819	灰土器	—	口縁部で内側に折れ込み端部を尖り気味におさめる。	内：細かい布目痕。 外：ユビオサエのちナデ。	灰石	内：灰白 外：浅黄緑	5区 包含層	
820	灰土器	—	口縁部で内側に折れ込み端部を尖り気味におさめる。	内：細かい布目痕。 外：ユビオサエのちナデ。	灰石	内：灰白 外：浅黄緑	5区 包含層	
821	土師質土器 鉢	厚さ 2.9	基部屈曲。肩部直線的。断面が円形を呈する。	ユビオサエのちナデ。	黄砂・赤石 赤色土質	浅黄緑	5区 包含層	
822	土師質土器 鉢	厚さ 2.9	基部屈曲。肩部直線的。断面が円形を呈する。	ユビオサエのちナデ。	黄砂・石灰 赤色土質	にぶい黄	5区 包含層	
823	土師質土器 鉢	厚さ 2.7	基部屈曲。肩部直線的。断面が円形を呈する。	ユビオサエのちナデ。	赤色土質	にぶい黄	7区 包含層	
824	土師質土器 鉢	厚さ 3.6	基部屈曲。断面が円形を呈する。	ユビオサエのちナデ。	結晶片質 黄砂・石灰	にぶい黄	3区 包含層	
825	土師質土器 鉢	厚さ 3.2	基部屈曲。断面が円形を呈する。	ユビオサエのちナデ。	赤色土質	灰黄	3区 包含層	
826	土師質土器 鉢	厚さ 2.9	基部屈曲。断面が円形を呈する。	ユビオサエのちナデ。	黄砂・長石 赤色土質	灰白	1区 包含層	
827	土師質土器 鉢	厚さ 3.0	基部屈曲。肩部直線的。断面が不整形円形を呈する。	ユビオサエのちナデ。	黄砂・石灰 赤色土質	浅黄緑	5区 包含層	
828	土師質土器 鉢	厚さ 3.0	基部屈曲。肩部直線的。断面が不整形円形を呈する。	ユビオサエのちナデ。	黄砂・石灰 赤色土質	黄緑	1区 包含層	
829	土師質土器 鉢	厚さ 3.2	基部屈曲。肩部直線的。断面が不整形円形を呈する。	ユビオサエのちナデ。	石灰・長石 赤色土質	浅黄緑	5区 包含層	
830	土師質土器 鉢	厚さ 2.8	基部屈曲。断面が不整形円形を呈する。	ユビオサエのちナデ。	黄砂・石灰 赤色土質	にぶい黄	5区 包含層	
831	土師質土器 鉢	厚さ 2.7	基部屈曲。肩部直線的。断面が不整形円形を呈する。	ユビオサエのちナデ。	黄砂・石灰 赤色土質	にぶい黄	3区 包含層	
832	土師質土器 鉢	厚さ 3.3	基部屈曲。断面が不整形円形を呈する。	ユビオサエのちナデ。	黄砂・石灰 赤色土質	にぶい黄	3区 包含層	
833	土師質土器 鉢	厚さ 4.1	基部屈曲。断面が不整形円形を呈する。	ユビオサエのちナデ。	黄砂・石灰 赤色土質	灰黄緑	5区 包含層	
834	土師質土器 鉢	厚さ 2.8	基部屈曲。肩部直線的。断面が不整形円形を呈する。	ユビオサエのちナデ。	赤色土質	灰白	3区 包含層	
835	土師質土器 鉢	厚さ 3.4	基部屈曲。肩部直線的。断面が不整形円形を呈する。	ユビオサエのちナデ。	黄砂・長石 赤色土質	浅黄緑	7区 包含層	
836	土師質土器 鉢	厚さ 2.7	基部屈曲。肩部直線的。断面が円形を呈する。	ユビオサエのちナデ。	石灰	灰黄緑	6区 包含層	
837	土師質土器 鉢	厚さ 2.7	基部屈曲。断面が不整形円形を呈する。	ユビオサエのちナデ。	黄砂・石灰 赤色土質	にぶい黄	3区 包含層	
838	土師質土器 鉢	厚さ 3.1	基部屈曲。断面が不整形円形を呈する。	ユビオサエのちナデ。	黄砂・石灰 赤色土質	灰白	1区 包含層	
839	土師質土器 鉢	厚さ 2.1	肩部直線的。断面円形。先端部を丸くおさめる。	ユビオサエのちナデ。	石灰 赤色土質	浅黄緑	5区 包含層	
840	土師質土器 鉢	厚さ 1.8	肩部直線的。断面円形。肩部は平たんにおさめる。	ユビオサエのちナデ。	赤色土質	にぶい黄	4区 包含層	
841	土師質土器 鉢	厚さ 1.8	肩部直線的。断面円形。肩部はやや直曲する。	ユビオサエのちナデ。	黄砂・石灰 赤色土質	にぶい黄	1区 包含層	
842	土師質土器 鉢	厚さ 1.9	肩部直線的。断面内凹形。肩部は尖り気味でやや直曲する。	ユビオサエのちナデ。	黄砂・石灰 赤色土質	にぶい黄	7区 包含層	
843	土師質土器 鉢	厚さ 1.8	肩部直線的。断面円形。肩部はやや直曲する。	ユビオサエのちナデ。	黄砂	にぶい黄	1区 包含層	
844	土師質土器 鉢	厚さ 1.6	肩部直線的。断面不整形円形。肩部はやや直曲する。	ユビオサエのちナデ。	長石	にぶい黄	1区 包含層	
845	土師質土器 鉢	厚さ 1.3	肩部直線的。断面内凹形。先端部を少し折り曲げる。	ユビオサエのちナデ。	黄砂・石灰 赤色土質	にぶい黄	5区 包含層	
846	土師質土器 鉢	厚さ 1.6	肩部直線的。断面内凹形。先端部を少し折り曲げる。	ユビオサエのちナデ。	赤色土質	浅黄緑	1区 包含層	
847	灰土器 高台鉢	口径 12.1	体部は内彎し気味に立ち上がり、口縁端部を丸くおさめる。	内外：ハケ。	石灰・長石 赤色土質	内：灰白 外：黄灰・灰白	3区 包含層	西村高台 灰土器
848	灰土器 高台鉢	口径 12.2	体部は内彎し気味に立ち上がり、口縁端部を丸くおさめる。	内外：ハケ。 摩滅のため調整不明。	石灰・長石 赤色土質	灰黄	6区 包含層	
849	灰土器 高台鉢	口径 17.0	体部は内彎し気味に立ち上がり、口縁端部を丸くおさめる。	内外：ヨコナデ。	黄砂・石灰 赤色土質	内：灰白 外：黄灰・黄灰	3区 包含層	
850	灰土器 高台鉢	口径 10.8	体部は内彎しながら立ち上がり、口縁部で外反し端部を尖り気味におさめる。	内外：ヨコナデ。	黄砂・石灰 赤色土質	内：浅黄 外：黄灰	3区 包含層	
851	灰土器 高台鉢	口径 13.4	体部は内彎しながら立ち上がり、口縁部で外反し端部を尖り気味におさめる。	内外：ヨコナデ。	石灰・長石 赤色土質	灰白	3区 包含層	

番号	器種	法量(cm)	形態の特徴	技法	胎土	色調	出土地	備考
852	須恵質土器 鉢	口径 14.0	体部は内脣しながら立ち上がり、口縁部で外反し肩部を失り気味におさまる。	内：ハケのちナデ。 外：エビオサエのちナデ。	石黄・灰石	灰白	1区 包含層	西村浜 須恵郡
853	須恵質土器 鉢	口径 11.6	体部は内脣しながら立ち上がり、口縁部でやや外反し肩部を丸くおさまる。	内：ハケのちナデ。 外：ヨコナデ。	石黄・灰石	灰白	5区 包含層	西村浜 須恵郡
854	須恵質土器 鉢	口径 12.4	体部は直線的に立ち上がり、口縁部でやや外反し肩部を丸くおさまる。	内外：ヨコナデ。	石黄・灰石	灰白	3区 包含層	西村浜 須恵郡
855	須恵質土器 高台付鉢	高台径 4.8	高台部は直線的に立ち上がり、口縁部で外反し肩部を丸くおさまる。高台断面が台形である。	内：エビオサエのちナデ。 外：ヨコナデ。	石黄・灰石 赤色陶粒	灰白	1区 包含層	西村浜 須恵郡
856	須恵質土器 高台付鉢	高台径 5.4	高台部は直線的に立ち上がり、口縁部で外反し肩部を丸くおさまる。高台断面が台形である。	内外：ヨコナデ。	黄緑・石黄 赤石 外：灰	灰白	1区 包含層	西村浜 須恵郡
857	須恵質土器 高台付鉢	高台径 5.0	体部は直線的に立ち上がり、口縁部で外反し肩部を丸くおさまる。高台断面が台形である。	内：ハケ。 外：ヨコナデ。	石黄・灰石 赤色陶粒	灰白	5区 包含層	西村浜 須恵郡
858	須恵質土器 高台付鉢	高台径 5.6	体部は直線的に立ち上がり、口縁部で外反し肩部を丸くおさまる。高台断面が台形である。	内外：ナデ。	石黄・灰石 赤色陶粒	灰白	1区 包含層	西村浜 須恵郡
859	須恵質土器 高台付鉢	高台径 5.0	体部は直線的に立ち上がり、口縁部で外反し肩部を丸くおさまる。高台断面が台形である。	内外：ナデ。	黄緑・石黄 灰石	灰白	1区 包含層	西村浜 須恵郡
860	須恵質土器 高台付鉢	高台径 5.0	体部は直線的に立ち上がり、口縁部で外反し肩部を丸くおさまる。高台断面が台形である。	内：ハケ。 外：ヨコナデ。	黄緑・石黄 灰石	灰白	1区 包含層	西村浜 須恵郡
861	須恵質土器 高台付鉢	高台径 4.8	体部は直線的に立ち上がり、口縁部で外反し肩部を丸くおさまる。高台断面が台形である。	内外：ヨコナデ。	石黄・灰石 赤色陶粒	灰白	1区 包含層	西村浜 須恵郡
862	須恵質土器 高台付鉢	高台径 6.8	体部は内脣しながら立ち上がり、高台断面が台形である。	内：ハケ。 外：ヨコナデ。	石黄・灰石 赤色陶粒	灰白	1区 包含層	西村浜 須恵郡
863	須恵質土器 高台付鉢	高台径 6.1	体部は内脣しながら立ち上がり、高台断面が台形である。	内外：ヨコナデ。	石黄・灰石 赤色陶粒	灰白	1区 包含層	西村浜 須恵郡
864	須恵質土器 こね鉢	口径 19.2	口縁部でやや外反し内脣し肩部を丸くおさまる。	内外：ヨコナデ。	赤色陶粒	灰白	5区 包含層	西村浜 須恵郡
865	須恵質土器 こね鉢	口径 24.0	体部は直線的に立ち上がり、口縁部を下方に拡張し平たんにおさまる。	内外：エビオサエのちナデ。	赤色陶粒	灰白	3区 包含層	西村浜 須恵郡
866	須恵質土器 片口付鉢	口径 20.4	体部は直線的に立ち上がり、口縁部をやや上下に拡張し平たんにおさまる。片口をもつ。	内外：エビオサエのちナデ。	石黄・灰石	灰白	3区 包含層	西村浜 須恵郡
867	須恵質土器 こね鉢	口径 14.0	体部は直線的に立ち上がる。	内外：ヨコナデ。	石黄 赤色陶粒	灰白	5区 包含層	西村浜 須恵郡
868	須恵質土器 須恵	—	須恵体部片。	内：須目。 外：ナデ。	須目	内：灰 外：明灰	1区 包含層	西村浜 須恵郡
869	須恵質土器 須恵	—	須恵体部片。	内：ナデ。 外：鴉子タタキ。	須目	内：灰白 外：灰黄	7区 包含層	西村浜 須恵郡
870	須恵質土器 須恵	—	須恵体部片。	内：ナデ。 外：鴉子タタキ。	須目	内：灰黄 外：灰	5区 包含層	西村浜 須恵郡
871	須恵質土器 須恵	—	須恵体部片。	内：須目。 外：鴉子タタキ。	須目	内：灰 外：明灰	5区 包含層	西村浜 須恵郡
872	瓦器 鉢	口径 16.0	体部は内脣しながら立ち上がり、口縁部を丸くおさまる。	内：ヨコナデ。 外：エビオサエのちナデ。	須目	内：ヨコナデ 外：クロクナデ、施釉。	1区 包含層	西村浜 須恵郡
873	陶器 おろし皿	口径 7.4	おろし皿状部。	内外：ヨコナデ。 外：鴉子タタキ。	須目	赤土 赤土 赤土	1区 包含層	西村浜 須恵郡
874	青磁 鉢	口径 13.8	口縁部を丸くおさまる。外面に黒褐色文を施す。	内：ヨコナデ、施釉。 外：黒褐色文。	黄緑	赤土 赤土 赤土	1区 包含層	西村浜 須恵郡
875	青磁 鉢	口径 13.2	口縁部でやや外反し肩部を丸くおさまる。	内外：ヨコナデ、施釉。	黄緑	赤土 赤土	2区 包含層	西村浜 須恵郡
876	青磁 鉢	口径 17.0	口縁部でやや外反し肩部を丸くおさまる。	内外：ヨコナデ、施釉。	黄緑	赤土 赤土	4区 包含層	西村浜 須恵郡
877	青磁 鉢	口径 17.0	体部はやや外反しながら立ち上がり、口縁部を失り気味におさまる。	内外：ヨコナデ、施釉。	黄緑	赤土 赤土	3区 包含層	西村浜 須恵郡
878	青磁 鉢	口径 19.0	体部は内脣しながら立ち上がり、口縁部でやや外反し肩部を丸くおさまる。	内外：ヨコナデ、施釉。	黄緑	赤土 赤土	7区 包含層	西村浜 須恵郡
879	青磁 鉢	高台径 5.0	体部は内脣しながら立ち上がる。高台断面が台形である。	内外：ヨコナデ、施釉。	黄緑	赤土 赤土	5区 包含層	西村浜 須恵郡
880	青磁 皿	口径 13.0	体部はやや外反しながら立ち上がり、口縁部を失り気味におさまる。	内外：ヨコナデ、施釉。	黄緑	赤土 赤土	3区 包含層	西村浜 須恵郡
881	青白磁 合子の身	高台径 4.3	体部は内脣しながら立ち上がり、口縁部で直線的に肩部を丸くおさまる。高台断面が台形である。	内外：ヨコナデ、施釉。 外：黒褐色文。	黄緑	赤土 赤土	1区 包含層	西村浜 須恵郡
882	土師 土師	長さ 5.0 幅 1.5 高さ(m) 9.4	結線形の管状土師。	棒に粘土を巻き付けて成形。 外：エビオサエのちナデ。	赤土 赤土	黄緑	7区 包含層	西村浜 須恵郡
883	土師 土師	長さ 5.3 幅 1.6 高さ(m) 13.5	結線形の管状土師。	棒に粘土を巻き付けて成形。 外：エビオサエのちナデ。	赤土 赤土	黄緑	1区 包含層	西村浜 須恵郡
884	土師 土師	長さ 5.8 幅 2.1 高さ(m) 11.4	結線形の管状土師。	棒に粘土を巻き付けて成形。 外：エビオサエのちナデ。	赤土 赤土	黄緑	5区 包含層	西村浜 須恵郡
885	土師 土師	長さ 5.3 幅 1.7 高さ(m) 22.7	結線形の管状土師。	棒に粘土を巻き付けて成形。 外：エビオサエのちナデ。	赤土	黄緑	5区 包含層	西村浜 須恵郡
886	土師 土師	長さ 4.8 幅 2.0 高さ(m) 16.2	結線形の管状土師。	棒に粘土を巻き付けて成形。 外：エビオサエのちナデ。	赤土	にぶい	3区 包含層	西村浜 須恵郡
887	土師 土師	長さ 4.6 幅 2.6 高さ(m) 11.6	結線形の管状土師。	棒に粘土を巻き付けて成形。 外：エビオサエのちナデ。	赤土	黄緑	7区 包含層	西村浜 須恵郡
888	土師 土師	長さ 4.2 幅 1.9 高さ(m) 13.2	結線形の管状土師。	棒に粘土を巻き付けて成形。 外：エビオサエのちナデ。	赤土 赤土	黄緑	5区 包含層	西村浜 須恵郡

第7表 芝坂地区出土遺物観察表 石器

番号	器種	長さ (cm)	幅 (cm)	厚さ (cm)	重さ (g)	遺存状態	石材	出土地	備考
51	石庵丁	7.5	5.5	0.9	60.9	一部欠損	結晶片管	SK1003	一側縁に片面調整加工。
52	石庵丁	6.8	2.9	1.0	26.4	完存	結晶片管	SK1003	一側縁に片面調整加工。
53	石敷	14.1	6.6	1.9	245.3	一部欠損	結晶片管	SK1003	両面に調整加工。
54	石敷	11.0	6.5	1.0	144.6	完存	結晶片管	SK1003	両面に調整加工。
55	石敷	11.5	7.8	1.7	237.0	完存	結晶片管	SK1003	両面に調整加工。
56	石敷	12.3	9.4	2.1	365.7	完存	結晶片管	SK1003	片面に調整加工。
57	敲石	12.9	9.2	7.9	1.4	完存	結晶片管	SK1003	錐縁両面部に敲打痕。
103	台石	24.7	10.6	9.8	4.1kg	欠損	砂岩	SO1002	両面を加工。被熱痕。
416	石臼	23.0	14.7	16.2	3.5kg	欠損	砂岩	SK1021	直径31.0cm。全体に加工。
510	石敷	2.1	1.6	0.35	1.17	完存	サヌカイト	5R 包含層	破片。両面に調整加工。
511	石敷	3.0	1.6	1.6	2.17	一部欠損	サヌカイト	3R 包含層	破片。両面に調整加工。
512	スクレイパー	3.1	6.2	0.6	15.5	一部欠損	サヌカイト	5R 包含層	一側縁に片面調整加工。
513	スクレイパー	9.7	5.4	1.1	70.2	一部欠損	サヌカイト	3R 包含層	一側縁に片面調整加工。
514	スクレイパー	10.8	5.5	1.2	74.2	一部欠損	サヌカイト	3R 包含層	一側縁に片面調整加工。
515	スクレイパー	5.4	8.4	8.0	25.2	一部欠損	サヌカイト	5R 包含層	一側縁に片面調整加工。
516	スクレイパー	6.4	4.7	0.8	20.5	一部欠損	サヌカイト	3R 包含層	一側縁に片面調整加工。
517	スクレイパー	7.7	5.9	1.1	66.6	一部欠損	サヌカイト	3R 包含層	一側縁に片面調整加工。
518	スクレイパー	5.6	6.8	0.5	24.9	欠損	サヌカイト	3R 包含層	一側縁に片面調整加工。 片面背面が自然面。
519	スクレイパー	6.1	6.6	1.2	44.5	欠損	サヌカイト	5R 包含層	一側縁に片面調整加工。
520	スクレイパー	3.9	5.9	0.9	20.8	欠損	サヌカイト	5R 包含層	両面に調整加工。
521	スクレイパー	5.0	3.5	0.4	10.9	欠損	サヌカイト	5R 包含層	一側縁に片面調整加工。
522	スクレイパー	4.4	2.0	0.6	5.1	欠損	サヌカイト	5R 包含層	一側縁に片面調整加工。
523	スクレイパー	3.2	4.4	0.4	6.9	欠損	サヌカイト	6R 包含層	一側縁に片面調整加工。
524	スクレイパー	2.9	2.8	0.6	4.0	欠損	サヌカイト	2R 包含層	一側縁に片面調整加工。
525	スクレイパー	3.4	4.0	0.7	6.3	欠損	サヌカイト	3R 包含層	一側縁に片面調整加工。 片面背面が自然面。
526	スクレイパー	5.4	4.9	1.0	23.7	欠損	サヌカイト	2R 包含層	両面調整加工。
527	スクレイパー	5.0	3.8	0.7	17.3	欠損	サヌカイト	2R 包含層	両面に調整加工。
528	スクレイパー	7.0	2.4	0.9	17.5	一部欠損	サヌカイト	6R 包含層	両側縁片面から縁部調整加工。
529	石鏃	6.2	4.6	1.3	35.7	欠損	サヌカイト	5R 包含層	両面調整加工。
530	石鏃	11.3	4.9	0.9	57.2	完存	サヌカイト	2R 包含層	両側縁に片面調整加工。
531	石庵丁	5.2	12.3	1.2	119.2	完存	結晶片管	5R 包含層	両側縁に片面調整加工。
532	石庵丁	5.4	10.8	0.9	73.4	完存	結晶片管	3R 包含層	両側縁に片面調整加工。
533	石庵丁	11.7	4.6	1.4	100.9	一部欠損	結晶片管	4R 包含層	一側縁に片面調整加工。
534	石庵丁	11.5	4.8	1.0	67.7	完存	結晶片管	5R 包含層	一側縁に片面調整加工。
535	石庵丁	5.2	10.1	1.6	112.0	完存	結晶片管	2R 包含層	一側縁両端に片面調整加工。
536	石庵丁	6.8	12.8	1.0	147.2	完存	結晶片管	3R 包含層	両面に調整加工。 一側縁に片面調整加工。
537	石敷	18.6	11.0	1.7	503.1	一部欠損	結晶片管	5R 包含層	両端部両面に調整加工。
538	石敷	14.1	6.8	1.3	186.6	完存	結晶片管	2R 包含層	両端部両面に調整加工。
539	石敷	19.1	7.7	2.2	442.2	完存	結晶片管	6R 包含層	両端部両面に調整加工。

番号	器種	長さ (cm)	幅 (cm)	厚さ (cm)	重さ (g)	遺存状態	石 材	出土地	備 考
540	石版	18.1	6.7	1.5	231.0	一部欠損	結晶片岩	3区 包含層	両側縁両端に片面調整加工。
541	石版	13.3	8.0	1.8	358.0	完存	結晶片岩	3区 包含層	両側縁両端に片面調整加工。
542	石版	17.5	5.6	1.7	192.0	一部欠損	結晶片岩	6区 包含層	両側縁に片面調整、方部に片面調整加工。
543	石版	12.7	5.6	1.6	189.5	完存	結晶片岩	3区 包含層	両側縁両端を片面調整加工。
544	石版	14.0	5.5	1.6	182.6	完存	結晶片岩	3区 包含層	両端に片面調整加工。
545	石版	13.7	7.4	1.3	239.2	欠損	結晶片岩	5区 包含層	両辺部に片面調整加工。
546	石版	11.7	6.9	2.0	2.0	欠損	結晶片岩	3区 包含層	両辺部に片面調整加工。
547	石版	12.8	5.8	1.3	177.8	一部欠損	結晶片岩	3区 包含層	両辺部に片面調整加工。
548	石版	10.6	6.9	1.5	151.7	欠損	結晶片岩	2区 包含層	片面に調整加工。
549	石版	6.1	5.3	1.3	76.2	欠損	結晶片岩	1区 包含層	両辺部に片面調整加工。
580	石版	7.9	5.9	2.1	144.9	一部欠損	結晶片岩	3区 包含層	両辺部に片面調整加工。
581	石版	26.4	6.0	1.9	500.0	一部欠損	結晶片岩	2区 包含層	先端を削状に調整加工。
582	石棒・版石	27.9	3.8	3.0	328.9	一部欠損	結晶片岩	3区 包含層	上下先端部に敲打痕。
583	磨製石斧	4.4	2.6	0.7	11.2	一部欠損	結晶片岩	3区 包含層	両面に砥磨を施し刃部を作出。
584	版石	12.5	5.4	3.0	336.7	欠損	結晶片岩	7区 包含層	下部に敲打痕。
585	版石	13.6	5.1	2.8	306.9	一部欠損	結晶片岩	6区 包含層	上下部に敲打痕。
586	版石	17.5	5.5	2.6	409.7	欠損	結晶片岩	7区 包含層	下部に敲打痕。
587	版石	13.2	9.8	4.7	914.1	完存	結晶片岩	5区 包含層	側面全体に敲打痕。
588	版石	6.4	5.6	1.9	96.2	一部欠損	結晶片岩	6区 包含層	全体に敲打痕。
589	版石	6.3	5.2	3.3	184.1	完存	結晶片岩	7区 包含層	全体に敲打痕。
590	版石	7.2	5.5	6.1	538.7	一部欠損	結晶片岩	1区 包含層	側面全体に敲打痕。
591	版石	5.7	4.8	4.2	190.7	完存	結晶片岩	5区 包含層	側面に敲打痕、両面に砥磨痕。
592	版石	6.0	4.8	1.1	52.6	完存	結晶片岩	6区 包含層	側面に敲打痕、両面に砥磨痕。
593	台石	32.0	20.7	6.8	6.1kg	欠損	砂岩	7区 包含層	上面および側面に加工。

第8表 芝板地区出土遺物観察表 鉄

番号	器種	長さ (cm)	幅 (cm)	厚さ (cm)	重さ (g)	出土地	番号	器種	長さ (cm)	幅 (cm)	厚さ (cm)	重さ (g)	出土地
16	鉄釘	4.6	0.4	0.2	9.25	SP1051	434	鉄	10.0	1.0	0.8	42.83	SK1024
158	鉄	1.9	1.6	1.3	10.87	SD1003	435	鉄	2.3	0.5	0.4	2.91	SK1024
363	鉄	1.8	1.5	1.6	19.00	SQ1001	436	鉄	1.4	1.0	0.8	2.87	SK1024
363	鉄	3.8	2.5	0.5	45.86	SQ1001	437	鉄	4.8	0.8	1.0	16.46	SK1024
363	鉄	3.9	3.0	3.3	128.00	SQ1001							

第9表 芝板地区出土遺物観察表 銭貨

番号	器種	直径 (cm)	厚さ (cm)	重さ (g)	銭貨名	王朝名	初鑄年	出土地	特徴・備考
438	銅銭	2.38	0.14	1.63	寛永通寶	(江戸時代)	寛永元年(1624)	SK1024	磨蝕、無背。
439	鉄銭	2.72	0.46	4.70	何銭不能	—	—	SK1024	磨蝕が激しい、背不明。
899	銅銭	(2.56)	0.21	1.06	天〇〇〇	—	—	7区 包含層	「天」が磨蝕、背不明。



調査前風景(1)



調査前風景(2)

図版2



土層堆積状況



葉師地区 第1調査区遺構完掘状況



第2調査区遺構完掘状況



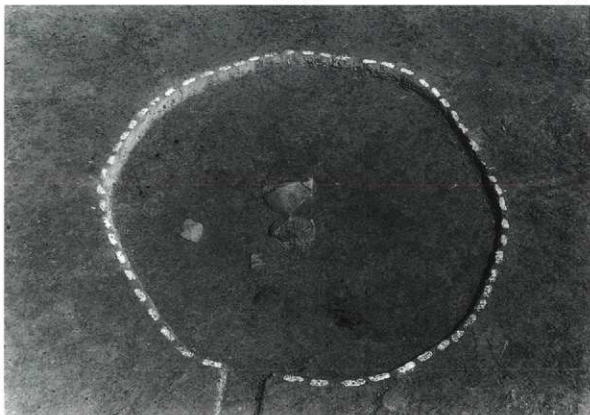
第3調査区遺構完掘状況



第6調査区遺構完掘状況



第8・9調査区遺構完掘状況



SH1001遺構出土状況



SH1001遺物出土状況



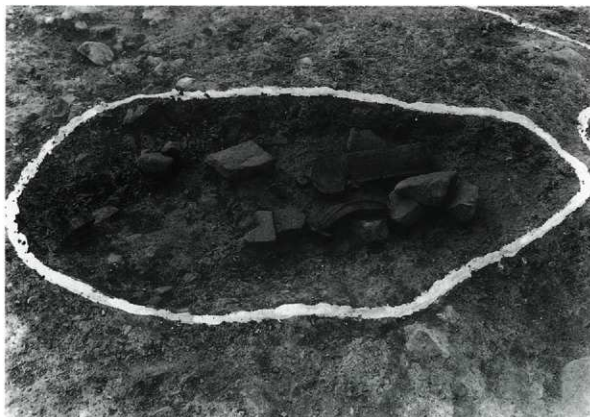
SA1015(P-9) 遺物出土状況



SP1374遺物出土状況



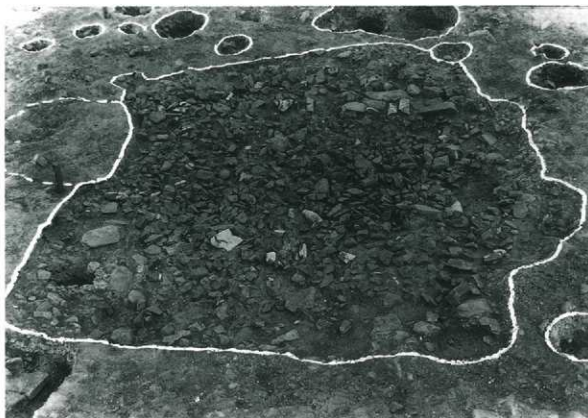
SP1660遺物出土状況



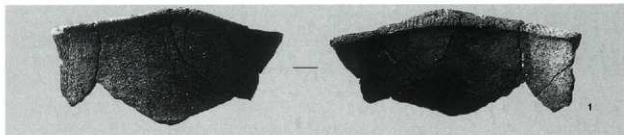
SK1038遺物出土状況



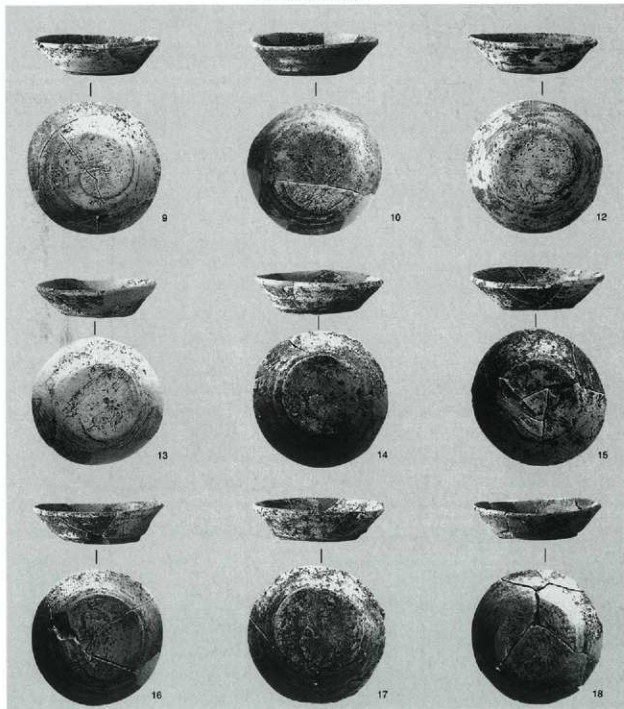
SK1104遺物出土状況



SX1001遺構出土状況



SH1001出土遺物



SA1015出土遺物

図版10

薬師地区



5

SA1010出土遺物



8

SA1014出土遺物



21

SP1009出土遺物



27

SP1094出土遺物



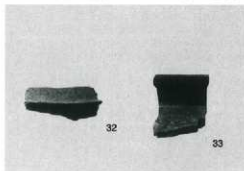
28

SP1124出土遺物



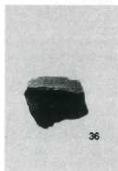
24

SP1041出土遺物



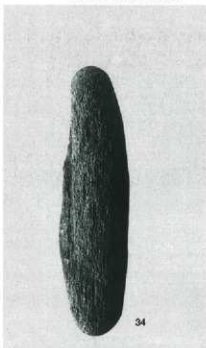
32

SP1374出土遺物



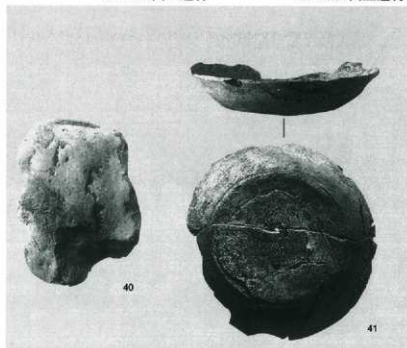
36

SP1381出土遺物



34

SP1379出土遺物



40

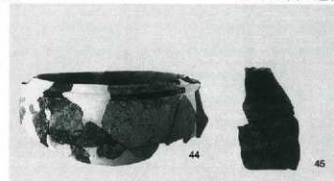
41

SP1660出土遺物



37

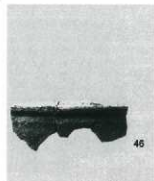
SP1521出土遺物



44

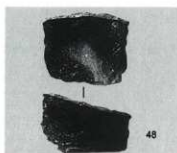
45

SK1038出土遺物

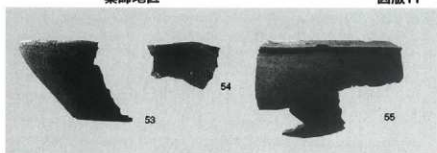


46

SK1069出土遺物



SK1081出土遺物



SK1104出土遺物



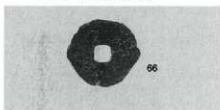
SK1103出土遺物



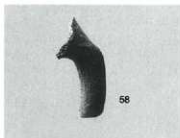
SK1112出土遺物



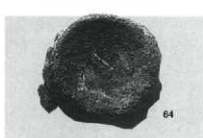
SK1115出土遺物



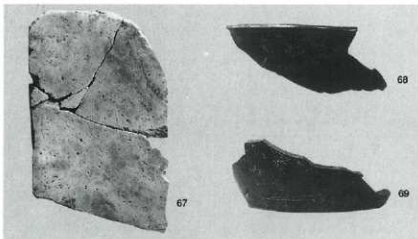
SK1191出土遺物



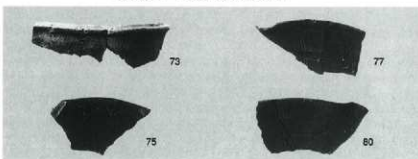
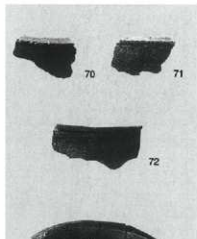
SK1110出土遺物



SK1130出土遺物

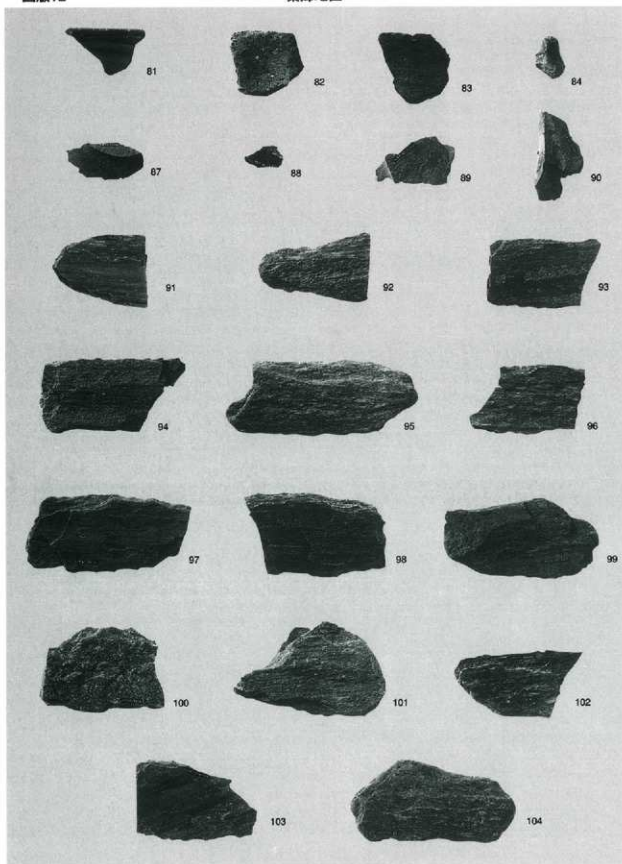


SK1206・SK1209出土遺物

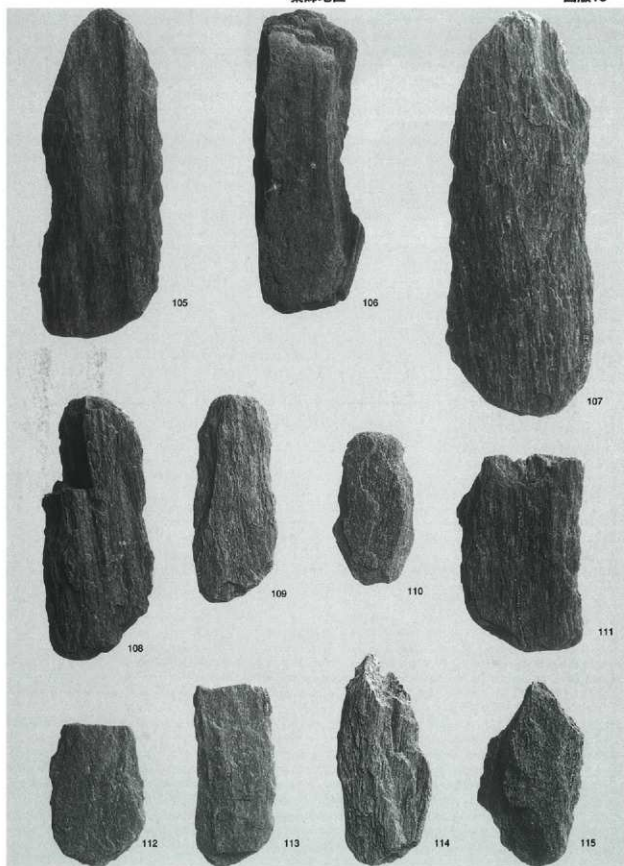


SX1001出土遺物

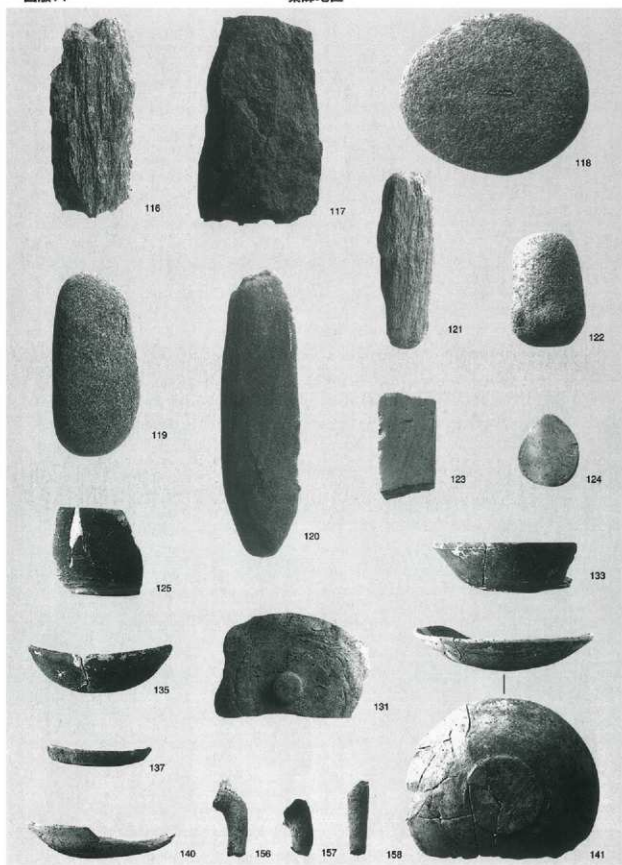




包含層出土遺物(1)



包含層出土遺物(2)



包含层出土遗物(3)



第1調査区遺構完掘状況



第2調査区遺構完掘状況



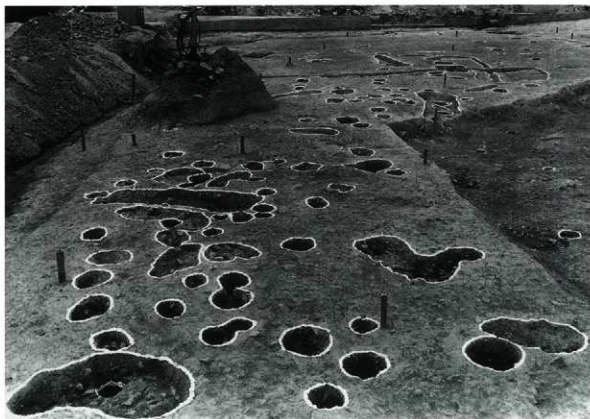
第3調査区遺構完掘状況



第5調査区遺構完掘状況



第6調査区遺構完掘状況



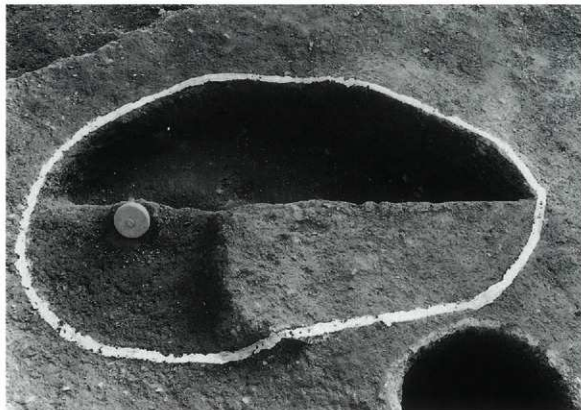
第7調査区遺構完掘状況



SA1004 (P-1) 遺物出土状況



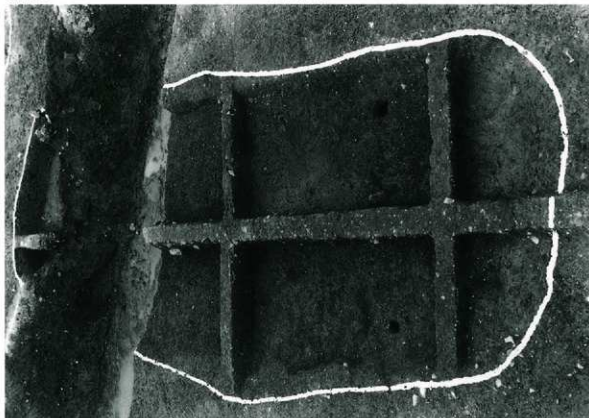
SK1004遺物出土状況



SK1006遺物出土状況



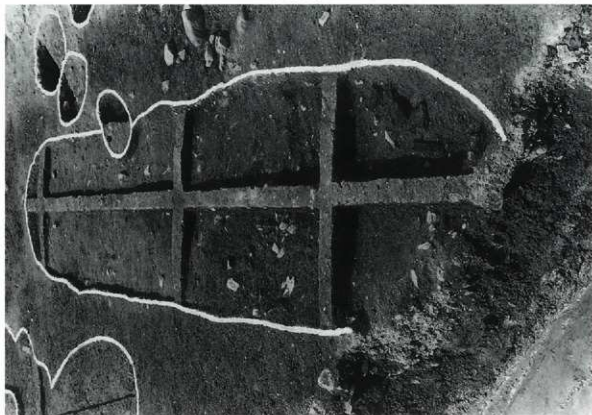
SK1134遺物出土状況



SO1007遺構掘削状況



SO1007遺物出土状況



SO1008遺構掘削状況



SO1008炭化物出土状況



SO1001・SQ1001遺構出土状況



SO1001遺物出土状況



SU1001遺構出土状況



SK1021・SK1022遺構出土状況



SK1022遺物出土状況



包含層縄文土器出土状況

芝坂地区

図版25



SA1001出土遺物



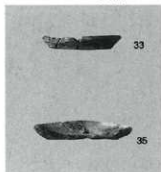
SA1004出土遺物



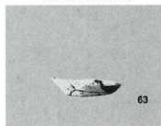
SA1005出土遺物



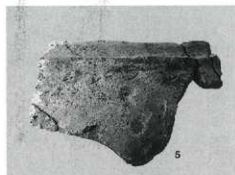
SP1237出土遺物



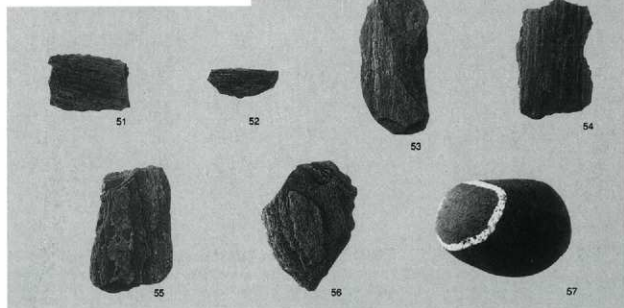
EP10出土遺物



SK1019出土遺物



SP1032出土遺物



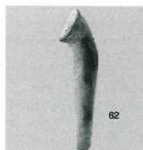
SK1003出土遺物



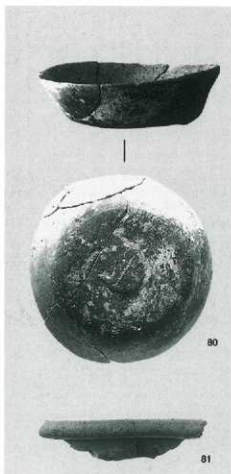
SK1004出土遺物



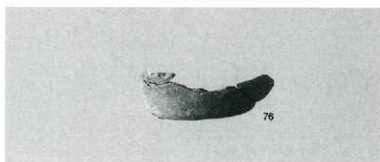
SK1006出土遺物



SK1018出土遺物



SK1074出土遺物



SK1073出土遺物



SK1086出土遺物



SK1117出土遺物



SK1134出土遺物



SK1113出土遺物

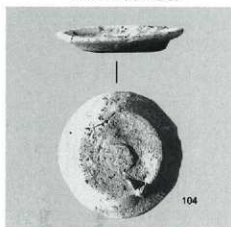


SK1130出土遺物





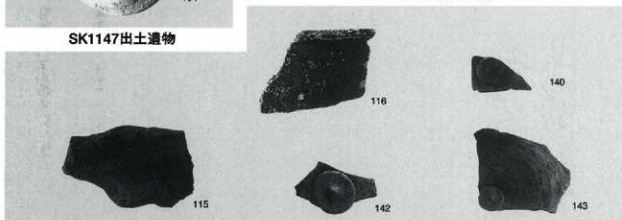
SK1136出土遺物



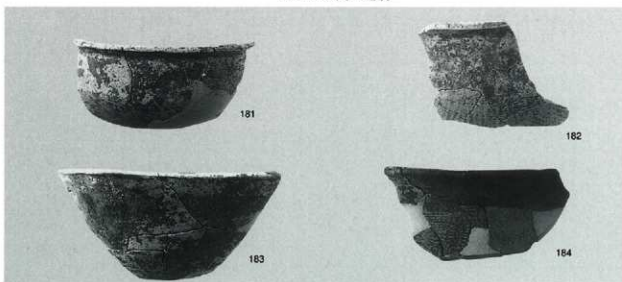
SK1147出土遺物



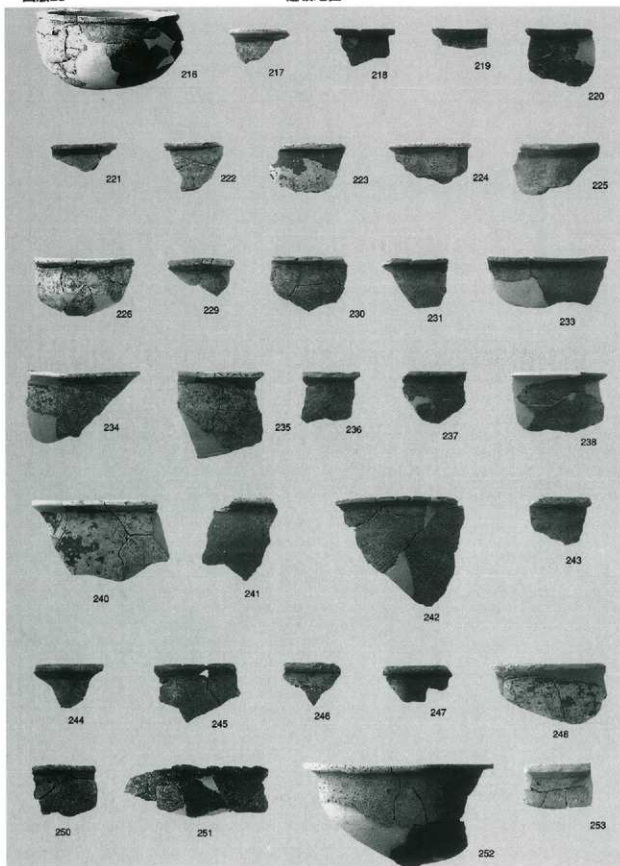
SO1007出土遺物



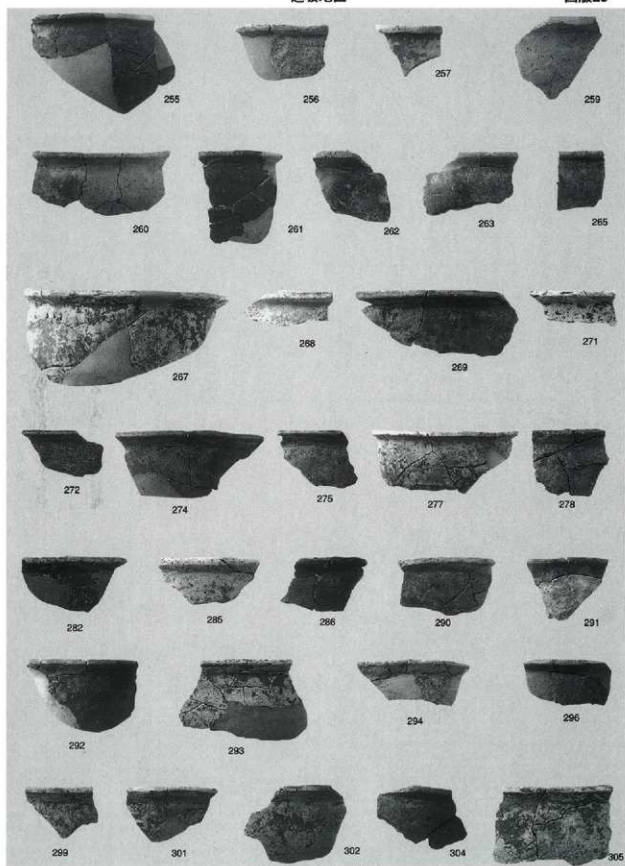
SO1003出土遺物



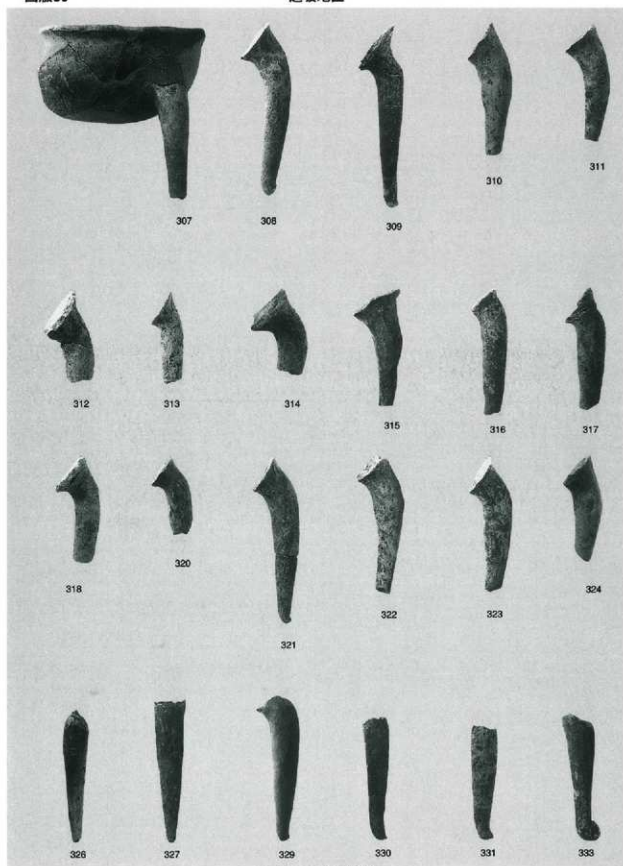
SO1001出土遺物



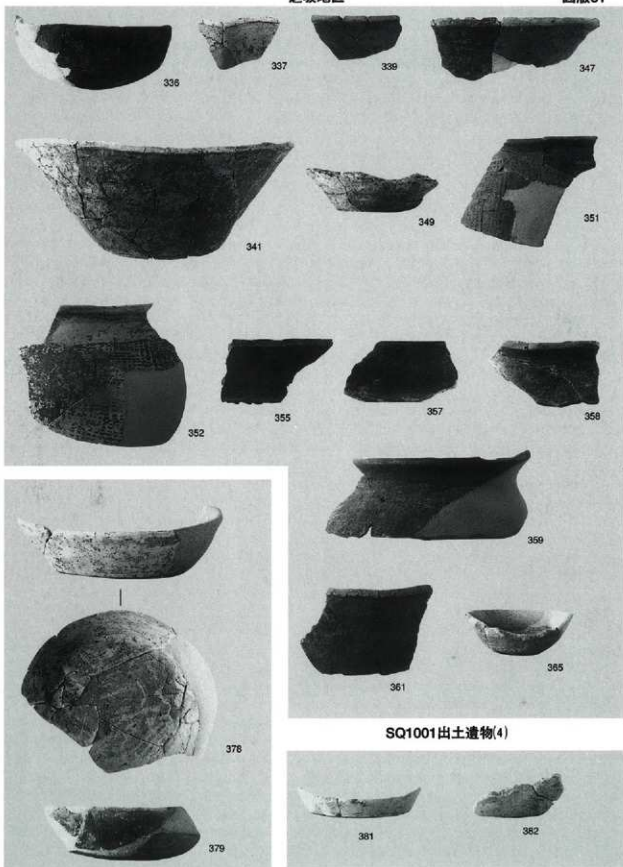
SQ1001出土遺物(1)



SQ1001出土遺物(2)



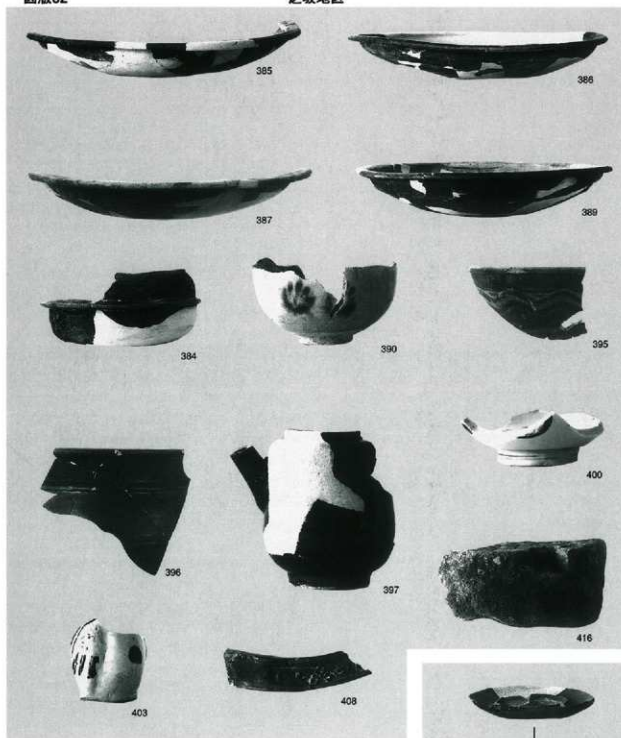
SQ1001出土遺物(3)



SX1003出土遺物

SQ1001出土遺物(4)

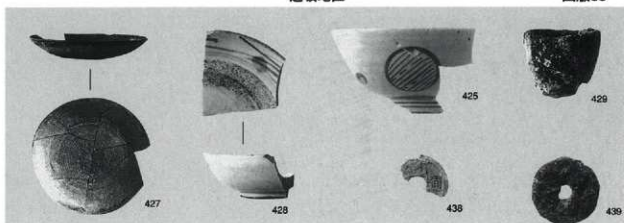
SX1005出土遺物



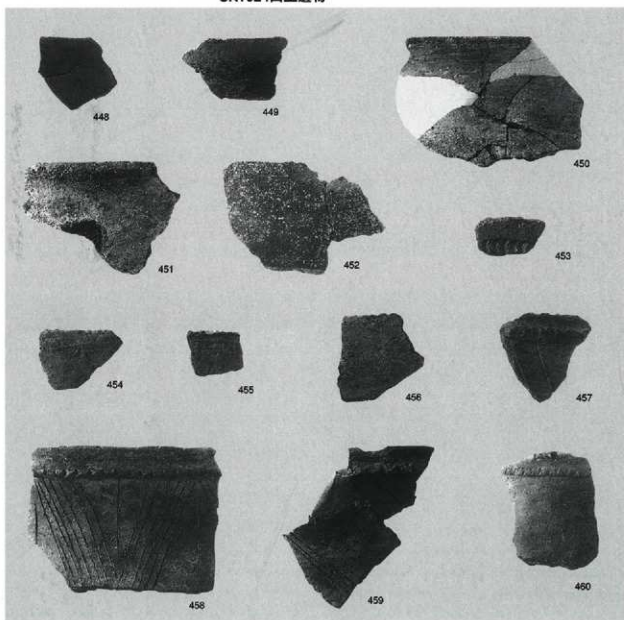
SK1021出土遺物



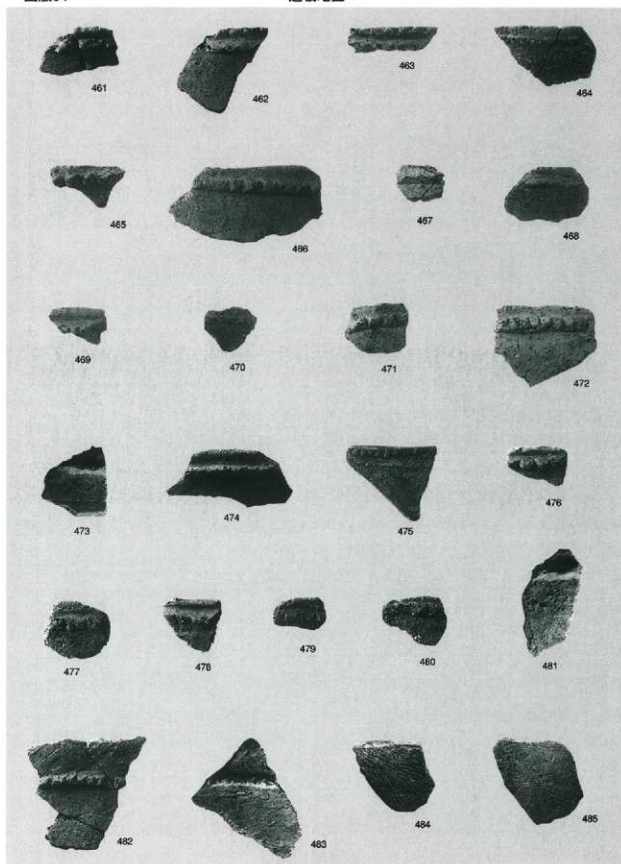
SK1022出土遺物



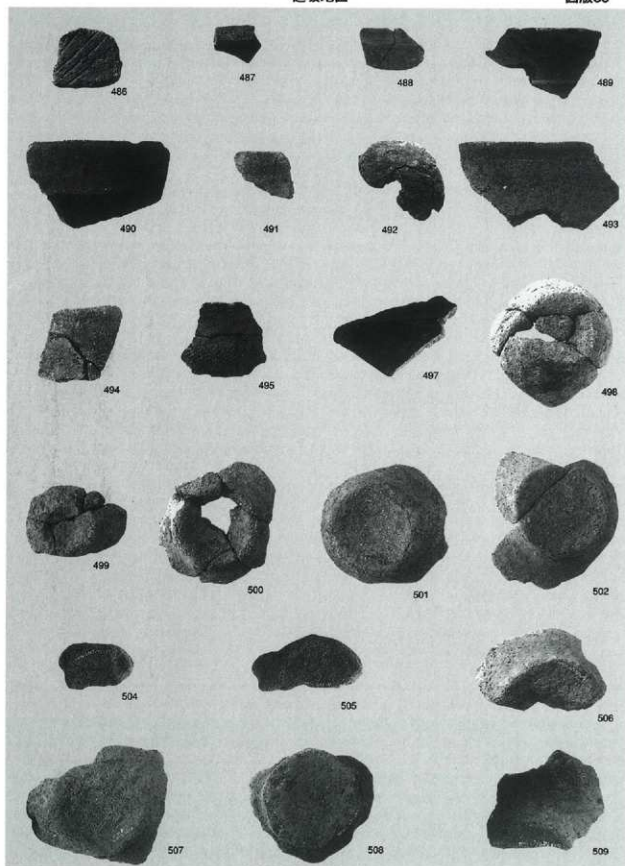
SK1024出土遺物



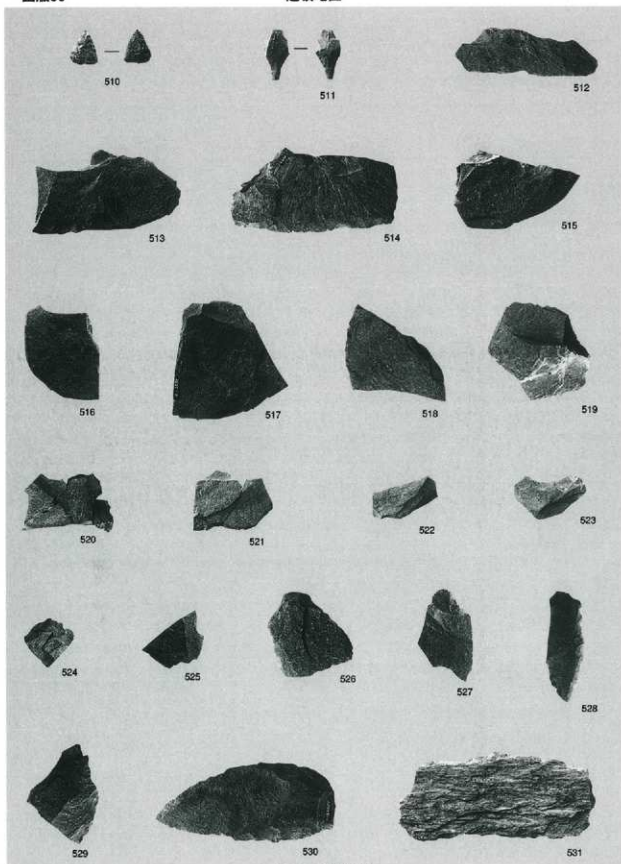
包含層出土遺物(1)



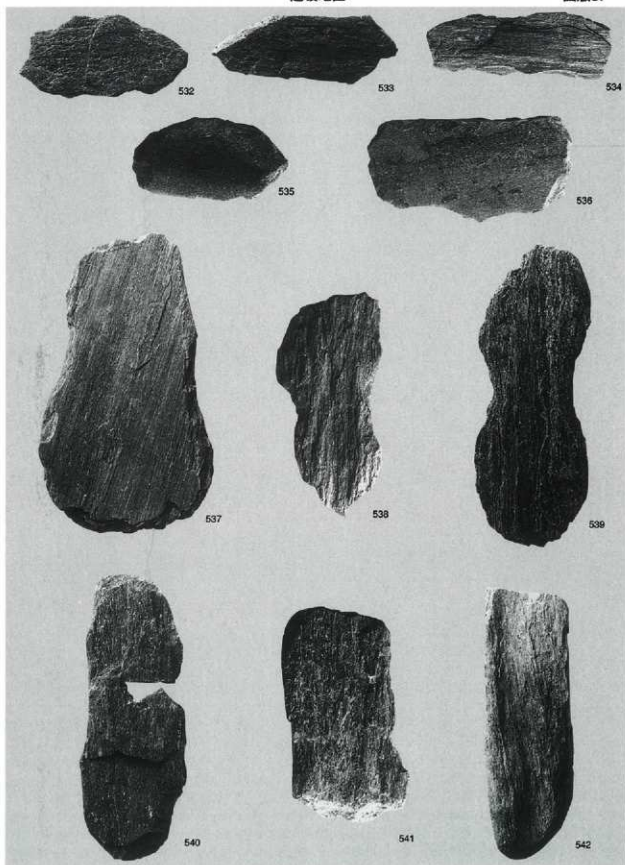
包含層出土遺物(2)



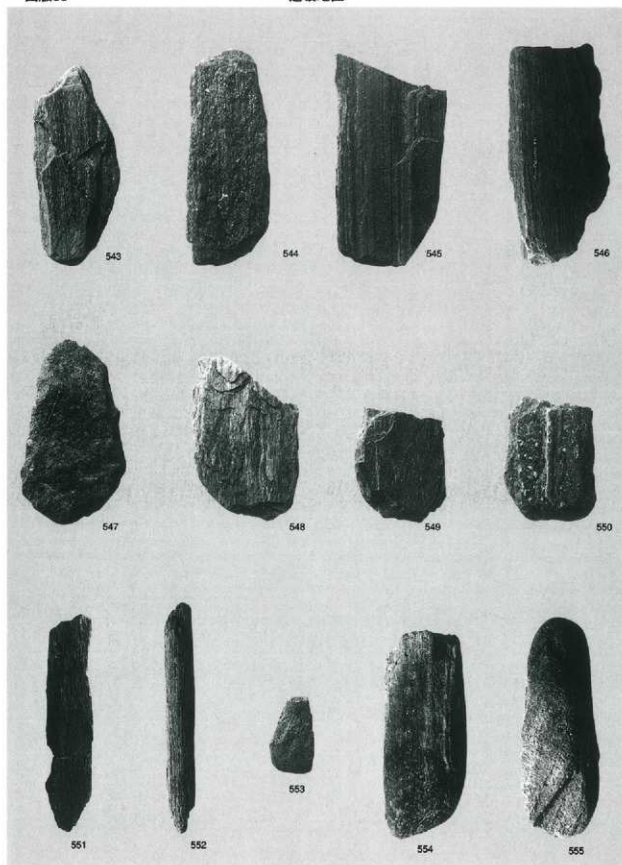
包含層出土遺物(3)



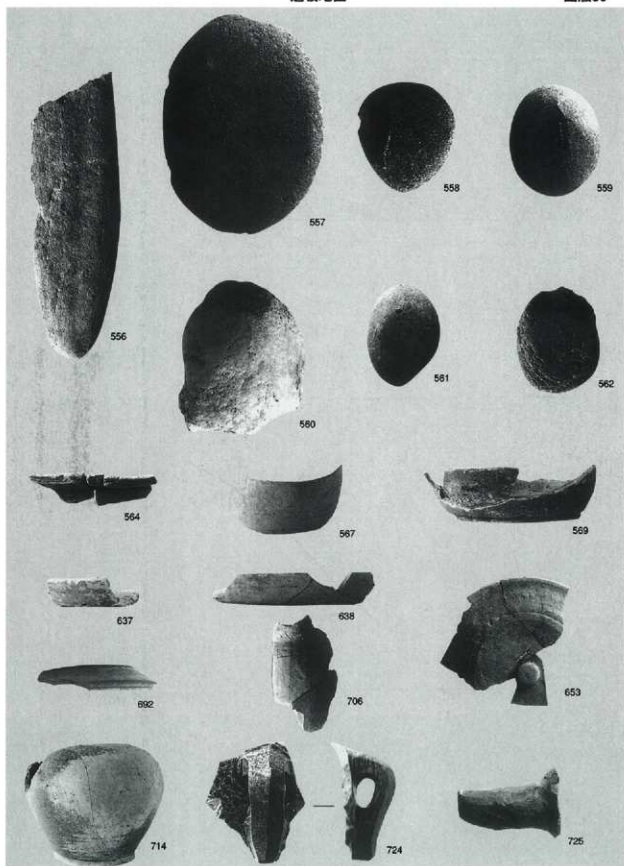
包含層出土遺物(4)



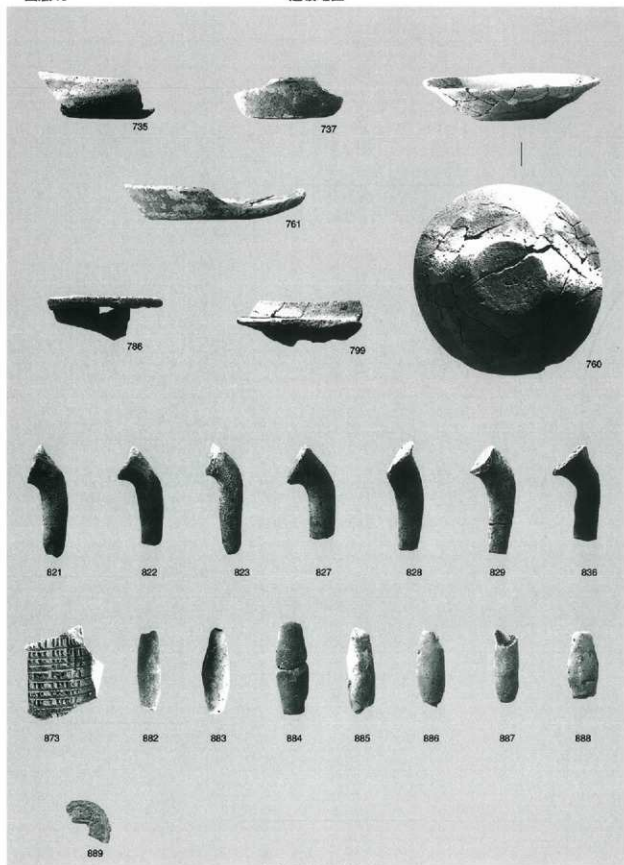
包含層出土遺物(5)



包含層出土遺物(6)



包含層出土遺物(7)



包含層出土遺物(8)

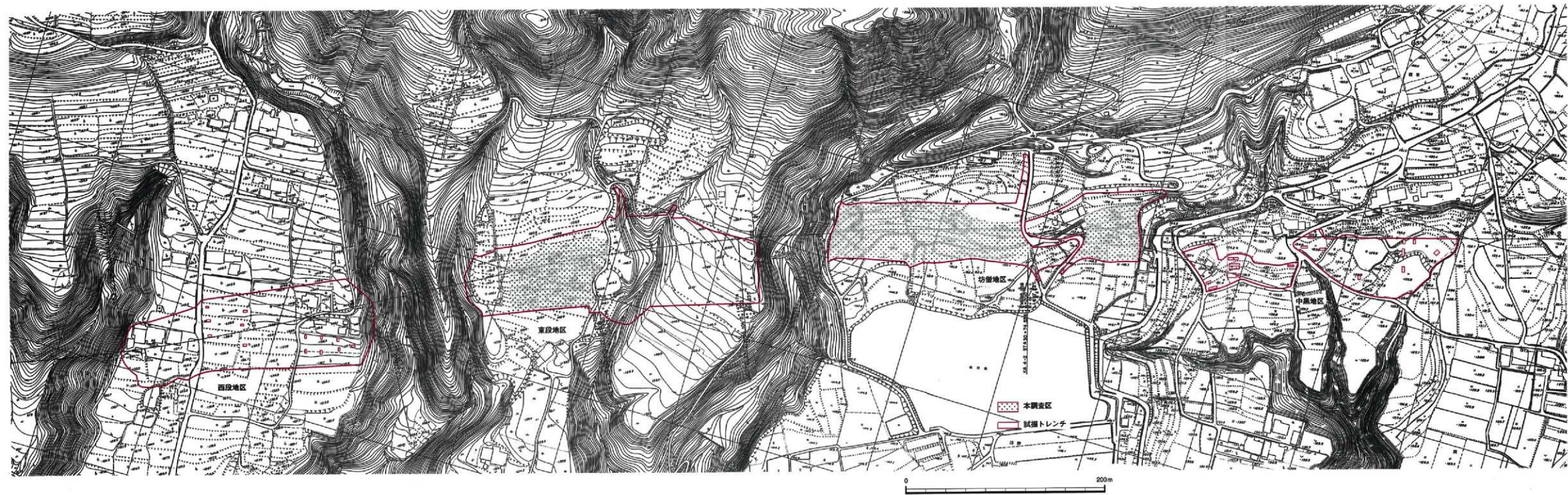
IV 坊 僧 遺 跡

中黒地区

坊僧地区

東段地区

西段地区



第1図 坊僧遺跡調査位置図

中 黑 地 区

1. 本章は四国縦貫自動車道建設に伴う坊僧遺跡中黒地区の発掘調査報告である。
2. 発掘調査期間及び報告書作成の実施期間は次の通りである。
発掘調査期間 平成7年5月23日～平成7年5月31日
報告書作成期間 平成11年4月1日～平成12年3月31日
3. 本章の遺物番号は通し番号とし、本文・挿図・表・図版と一致する。

遺跡の位置

美馬郡美馬町坊僧寺中黒に所在する。調査対象地は吉野川左岸の野村谷川西方の標高約155メートル前後の低位段丘上面に立地する。中黒地区は坊僧地区と薬師遺跡柴坂地区に挟まれた谷部に位置する。坊僧遺跡は瓦窯跡や須恵器窯跡が周知されており、当遺跡の南西約2kmの開析扇状地には群里鹿寺が、また直下の段丘下位面には段ノ塚穴古墳群が存在する。

トレンチの設定

調査対象地は中段段丘から低位段丘上位面への変換点に位置し、北側の急傾斜から南側の平坦面への緩傾斜付近に相当する。対象面積は10,089.36㎡を測り17ヶ所の試掘トレンチを設定した。

基本層序

耕作土下にはぶい黄褐色粘質土や灰黄褐色粘質土が薄く、且つ部分的に堆積している。これら粘質土下は暗灰黄褐色粘質土や黄褐色粘質土が堆積している。

まとめ

TP8トレンチより幅70 cm、深さ20 cmを測る南北方向の溝状遺構が検出された。遺構内覆土より偏前産鐮口縁部が出土した。更にこの溝に切られた状態で3条の溝が検出された。いずれも幅35cm、深さ10 cm程度の浅い南北方向の溝である。TP9トレンチより柱穴が1基検出された。遺構覆土はTP8検出の溝状遺構と同一である。TP8、9トレンチにおいて遺構と遺物が検出されたが、遺構面としては安定しているとは考え難く、その拡がりは小範囲なものと推定される。

以上このことから調査対象地は遺跡が存在する可能性は全く否定出来ないもの、希薄であると判断して試掘調査のみで終了した。