

大 島 遺 跡

第1～4次発掘調査概要報告書

－盛岡市中央卸売市場（新市場）整備関連発掘調査－

〔ディスク編〕

2021. 8

盛岡市教育委員会

総目次

〔本編〕

- I 発掘調査の経過
- II 遺跡の立地と環境
- III 調査成果
 - 1 第1～4次調査の概要
 - 2 調査の内容
 - 3 調査の総括

〔ディスク編〕

- IV 遺構と遺物の詳細
 - a 調査資料の概要…………… 1
 - b 古代の遺構と遺物…………… 2
 - c 近世以降の遺構と遺物…………… 26
- 表…………… 31
- 遺構・遺物図版…………… 51
- 写真図版…………… 151
- 付録(現地説明会資料)…………… 179

IV 遺構・遺物の詳細

a 調査資料の概要

(1) 資料の罹災状況

本編で記述したとおり、平成12年(2000)12月の文化財調査収蔵施設火災事故により、大島遺跡発掘調査資料は多くが罹災し、調査当時のままを網羅的に報告することは不可能となった。火災当時の保管場所により異なっている罹災状況(残存状況)は次のとおりである。

・遺構図面(第一原因・第二原因)

第一原因は、野外調査の現場で遺構の平面図・断面図を記録した耐水のセクションフィルム(樹脂製方眼紙、A2判)であり、多くが焼失し、残存しても周囲が焼け縮み、復元が困難。第二原因は、第1原因の平面と断面を照合した上で、各遺構を貼り合せ厚口トレス紙(A1版)に製図鉛筆でトレスしたものであり、当初の資料整理で作成途中であった。罹災による縮みや焼け焦げがあるものの、全体遺構配置図(1/100 全体図、1/100 分割図)と堅穴建物跡・堅穴状遺構個別図(1/20 平面・断面)の一部が復元可能な状態で残存。その他は断片化して復元が困難。

・写真フィルム

野外調査での写真撮影は、当時35ミリ判のモノクロフィルム、カラーリバーサルフィルム、カラーネガフィルム、ブロー二判のモノクロフィルム、カラーリバーサルフィルムを使用していた。セサナやラジコンヘリ等での空撮は行っていない。当初に資料整理済であったが、プラスチックマウント付きをシートでキャビネット収納していた35ミリ判リバーサルフィルムは全焼失。ネガアルバムに収納していたその他のフィルム・ベタ焼は、罹災による縮みや焼け焦げた一部が残存。

・出土遺物

発掘調査で出土した土器類・石製品類は、当時別施設に収蔵されていた第2次調査出土資料を除き、ほぼ焼失。木製品・自然遺物類は、当時保存処理を業務委

託で実施して和紙による梱包のまま収蔵されていた木製品の一部を除き、全て焼失。

・その他記録類

保存処理木製品の台帳・関係書類が消失。図面台帳、調査カードは、焼け焦げたものが一部残存。現地説明会配布資料は、原稿は焼失したが、事務局保管の印刷物が残存。

(2) 資料整理と報告書作成の方針

上記の罹災状況と、毎年の発掘調査に伴う資料整理・報告書作成の進行と並行して行うという時間的制約を考慮し、資料整理と報告書作成の方針を以下のとおりとした。

- ① 遺構図は、罹災第2原因の復元を優先して、不明箇所は明記し、報告書に掲載する。
- ② 調査区名、遺構番号は、資料整理の混乱回避のため、調査当時のまま変更しない。ただし、近世の掘立柱建物跡・掘立柱列跡は、調査当時の遺構番号が不明であることから、新たに付与した。
- ③ 写真は、罹災直後に復元されたアルバムを利用し、主要なものを抽出してフィルムをデジタルスキャンし、報告書に掲載する。
- ④ 多くが残存した第2次調査出土の土器類等は、通常の資料整理手順に従い、接合・台帳登録・実測図化を行い、報告書に掲載する。
- ⑤ 罹災した第1次調査出土土器、石帯具、保存処理済木製品は、クリーニング後、台帳に再登録して実測図化を行い、報告書に掲載する。
- ⑥ 焼失資料を掲載している現地説明会配布資料は、印刷物をデジタルスキャンし、報告書に再掲載する。

b 古代の遺構と遺物

・竪穴建物跡

RA001(本編第9図, 第25図)

位置 A区東・H区南東 重複 RG814(新)

平面形 隅丸方形 規模 北西-南東3.9m, 北東-南西4.1m, 深さ0.2m カマド方向 W29.0° N, 北西カマド, 長い煙道1.45m, 煙道底面がスロープ状に少し下がりが煙出がピット状に深い カマド 両袖残存, 焚口焼土面あり 埋土 A1・2層, A'1層, B1・2層, C1層, D1層, J1~10層, L1・2層 床面 四辺壁際に周溝, 床構築土 柱穴 ビット3口 出土遺物(第69図, 第11表) 土師器非ロクロ坏(002)・甕(003・004), 第1次調査資料は罹災焼失 時期 8世紀中葉

RA002(本編第10図, 第26・27図)

位置 A区東 重複 RB252(新) 平面形 隅丸方形 規模 北西-南東6.0m, 北東-南西5.8m, 深さ0.35m カマド方向 W44.5° N, 北西カマド, 長い煙道1.4m, 煙道底面がスロープ状に下がる カマド 両袖残存, 焚口焼土面あり 埋土 A1・2層, B1~5層, C1・2層, H1~7層, J1~3層, L1・2層 床面 四辺壁際に周溝あり, 床硬化面・構築土あり, 炭化材が広がる 柱穴 主柱穴4口(p19・21・33・35), 貯蔵穴1基(p7), ビット 33口 出土遺物(本編第21図, 第69図, 本編第2表, 第11表, 付録) 須恵器長頸瓶(001), 土師器非ロクロ坏・水鳥形壺(平瓶模倣か), 柱材(704), ほとんど罹災焼失 時期 8世紀中葉

RA003(本編第10図, 第28図)

位置 A区東 重複 RA004(古) 平面形 隅丸方形 規模 北東-南西3.7m, 北西-南東2.3m以上, 深さ0.2m カマド方向 E28.0° N, 北東カマド, 長い煙道1.2m, 煙道底面がスロープ状に下がりが煙出がピット状に深い カマド 両袖残存, 焚口焼土面 埋土 A1・2層, H1・2層, J1層, K1~4層, L1層 床面 床構築土あり 柱穴 ビット2口

出土遺物 罹災焼失 時期 9世紀代か

RA004(本編第10図, 第29・30図)

位置 A区東 重複 RA003(新) 平面形 隅丸長方形 規模 北東-南西4.8m, 北西-南東5.6m, 深さ0.1m カマド方向 E45.0° N, 北東カマド, 長い煙道1.5m, 煙道底面がスロープ状に下がりが煙出がピット状に深い カマド 焚口焼土面あり 埋土 A1層, B1層, J1~4層, L層 床面 二辺壁際に周溝あり, 2箇所に焼土面 柱穴 主柱穴4口(p2・6・8・9), ビット16口 出土遺物(付録) 石帯(蛇尾), 全て罹災焼失 時期 9世紀代か

RA005(本編第10図, 第31・32図)

位置 A区東 重複 RG004・005(新) 平面形 隅丸方形 規模 北西-南東5.35m, 北東-南西5.2m, 深さ0.25m カマド方向 N20.5° W, 北カマド, 長い煙道1.5m, 煙道底面がスロープ状に下がりが煙出がピット状に深い カマド 両袖残存, 焚口焼土面あり 埋土 A1~3層, B1~3層, J1~7層, K1~5層, L1・2層 床面 貯蔵穴1基(p8), 床構築土あり 柱穴 主柱穴4口(p2・4・5・6), ビット2口 出土遺物 罹災焼失 時期 8世紀代か

RA006(本編第10図, 第33図)

位置 A区東 重複 RB251・253(新), RG004・005(新) 平面形 隅丸方形 規模 北西-南東1.6m以上, 北東-南西5.3m, 深さ0.1m カマド方向 N40.0° W, 北西カマド, 長い煙道1.7m, 煙道底面がスロープ状に下がりが煙出がピット状に深い カマド 焚口焼土面あり 埋土 A1層, J1~4層, L1・2層 床面 床構築土あり 柱穴 ビット2口 出土遺物 罹災焼失 時期 8世紀代か

RA009(本編第7図, 第34図)

位置 B区東 重複 なし 平面形 不整隅丸方形 規模 北西-南東2.1~2.6m, 北東-南西1.9m, 深さ0.05m カマド方向 E35.0° S, 南東カマド, 長い煙

道 1.1m、煙道底面が床面と同じ高さで煙出がピット状に深い 埋土 A1・2層、B1・2層 柱穴 ピット1口
出土遺物 罹災焼失 時期 9世紀代か

RA010(本編第6図, 第35図)

位置 B区中央 重複 RD023(古), RG007(古)
平面形 隅丸方形 規模 東西2.65m, 南北2.95m,
深さ0.05m カマド方向 W18.5° S, 西カマド, 長い
煙道(トンネル状 1.3m), 煙道底面がスロープ状に下がり
煙出がピット状に深い カマド 焚口焼土面あり
埋土 A1~3層, B1層, C1層, J1層 床面 貯蔵穴
1基(p1) 柱穴 ピット2口 出土遺物 罹災焼失
時期 9世紀代か

RA011(本編第6図, 第36図)

位置 B区中央 重複 なし 平面形 隅丸方形
規模 北東-南西2.9m, 北西-南東2.8m, 深さ0.05m
カマド方向 E35.5° N, 北東カマド, 長い煙道 1.5m,
煙道底面が床面と同じ高さで煙出がピット状に深い
カマド 両袖残存 埋土 A1~3層, J1層, K1層, L
層 床面 貯蔵穴1基(p1) 出土遺物 罹災焼失
時期 9世紀代か

RA012(本編第5図, 第37図)

位置 C区東 重複 なし 平面形 隅丸方形か
規模 東西3.25m, 南北1.8m以上, 深さ0.05m
カマド方向 E6.5° S, 東カマド, 長い煙道 0.9m, 煙出
がピット状 カマド 焚口焼土面あり 埋土 A1層,
J1層, L1層 床面 床構築土あり 柱穴 ピット1口
出土遺物 罹災焼失 時期 9世紀代か

RA013a-b(本編第5図, 第38-39図)

位置 C区東 重複 RA014(古) 平面形 隅丸
方形 規模 東西4.8m, 南北4.7m, 深さ0.15m
カマド方向 a: E13.0° S, 東カマド, 長い煙道 1.5m,
煙道底面が床面より一段上からスロープ状に下
がる b: E15.5° S, 東カマド, 長い煙道 2.1m, 煙道底
面がスロープ状に下がり上から再び下がる

カマド a: 両袖残存, 焚口焼土面あり 埋土 A1~3
層, B1~3層, C1~2層, J1~2層, K1~3層, L層
床面 カマドの付く辺を除く3辺壁際に周溝あり, 床構築
土あり 柱穴 ピット14口 出土遺物 罹災焼失
時期 9世紀代か

RA014(本編第5図, 第40図)

位置 C区東 重複 RA013(新), RB804(新)
平面形 隅丸長方形 規模 東西4.6m, 南北4.0m,
深さ0.2m カマド方向 E11.5° S, 東カマド, 長い煙
道(トンネル状 1.7m), 煙道底面がスロープ状に下がる
カマド 両袖残存, 焚口焼土面 埋土 A1~4層, B
1~4層, H1~13層, J1層, K1~9層, L1~2層
床面 3辺壁際に周溝あり, 床構築土あり 柱穴 ピッ
ト4口 出土土器 罹災焼失 時期 9世紀代か

RA015a-b・c(本編第5図, 第41-42図)

位置 C区東 重複 RA016・029・075(古), RB80
7(新), RB807(新), RCS01(新) 平面形 隅丸方形
規模 北西-南東7.1m, 北東-南西6.9m, 深さ0.1m
カマド方向 a: W26.5° S, 北西カマド, 長い煙道(トン
ネル状 1.8m), 煙道底面がスロープ状に下がる b:
E34.0° S, 南東カマド, 長い煙道(トンネル状 1.5m),
煙道底面がスロープに下がる c: N24.0° E, 北東カマ
ド, 煙道削平 カマド a: 両袖残存, 焚口焼土面あり
b: 焚口焼土面あり c: 両袖残存 埋土 A1~2層, B
1層, C1層, D1層, E1層, F1~5層, H1~2層, J1
層, J'1層, K1~5層, L層 床面 四辺壁際に周溝
あり, 床構築土あり 柱穴 主柱穴4口(p4・7・8・13),
ピット11口 出土遺物 罹災焼失 時期 9世紀代か

RA016(本編第5図)

位置 C区東 重複 RA015(新)・029(古), RB80
7(新) 平面形 隅丸長方形か(床面のみ)
規模 東西1.7m以上, 南北2.5m以上
カマド方向 西カマド, 長い煙道 カマド 焚口焼土
面あり 埋土 A1層 床面 周溝状の細い溝
出土土器 罹災焼失 時期 9世紀代か

RA017(本編第5図, 第43図)

位置 C区東 重複 RA021(古), RB804(新)
平面形 隅丸方形か(床面と煙道のみ) 規模 東西約4.0m, 南北約4.2m カマド方向 E0.5° S, 東カマド, 長い煙道1.5m, 煙道底面がスロープ状に下がる
カマド 焚口焼土面あり 埋土 H1~3層, L層
柱穴 小ピット2口 出土遺物 罹災焼失
時期 9世紀代か

RA018a-b-c(本編第5図, 第44・45図)

位置 C区東 重複 RB805(新) 平面形 隅丸方形 規模 a・b:東西5.0m, 南北4.85m, 深さ0.2m c:東西4.7m, 南北4.6m, 深さ0.15m カマド方向 a:W4.0° N, 西カマド, 長い煙道0.95m, 煙道底面が床面より一段上がってスロープ状に下がる b:W3.5° N, 西カマド, 長い煙道1.25m, 煙道底面が床面より一段上がってスロープ状に下がる c:W4.0° N, 東カマド, 長い煙道(トンネル状1.5m), 煙道底面がスロープ状に下がる
カマド a:両袖残存 c:焚口焼土面あり 埋土 a:A1~7層, H1層, K層 b:A'層, H'層 c:A'層, B層, L層 床面 a・b:二辺壁際に周溝あり, 貯蔵穴1基(p8) c:カマド手前2箇所に硬化面あり, 床構築土あり
柱穴 a:主柱穴4口(p3・4・5・7) b:主柱穴4口(p1・2・6・4) c:ピット3口 出土遺物 罹災焼失
時期 9世紀代か

RA020(第5図, 第46図)

位置 C区東 重複 RB804・805・806(新), RG014(新) 平面形 不整隅丸方形 規模 東西3.0~3.5m, 南北3.1m, 深さ0.1m カマド方向 E5.0° S, 東カマド, 長い煙道1.3m カマド 両袖残存, 焚口焼土面あり 埋土 A1~2層, H1~4層, K層, L層 床面 床構築土あり 柱穴 ピット6口(p2はRB805掘方) 出土遺物 罹災焼失 時期 9世紀代か

RA021(本編第5図)

位置 C区東 重複 RA017(新)・025(古), RB80

4・805(新), RC806(新) 平面形 隅丸長方形か(床面のみ) 規模 東西4.4m, 南北3.8m
カマド方向 不明 埋土 L1・2層 床面 床構築土あり 柱穴 ピット2口 出土遺物 罹災焼失
時期 9世紀代か

RA022(本編第4図, 第47図)

位置 C区東 重複 RD038(新), RG015(新)
平面形 隅丸方形 規模 北東-南西3.4m, 北西-南東3.25m, 深さ0.2m カマド方向 E17.0° N, 東カマド, 長い煙道(トンネル状1.2m), 煙道底面がスロープ状に上がって下がりが煙出がピット状に深くなる
カマド 両袖残存, 焚口焼土面 埋土 A1~3層, B1層, H1~4層, K1層, L層 床面 床構築土あり
柱穴 ピット6口 出土遺物 罹災焼失
時期 9世紀代か

RA023a-b(本編第4図, 第48図)

位置 C区東 重複 RB801(新), RG015(新)
平面形 隅丸方形 規模 東西4.1m, 南北3.8m, 深さ0.05m カマド方向 a:E19.0° N, 東カマド, 長い煙道1.2m, 煙出がピット状に深い b:N8.5° W, 北カマド, 長い煙道1.5m, 煙道底面がスロープ状に下がりが煙出がピット状に深い カマド a:焚口焼土面あり 埋土 A1層, B1層, H1~3層, H'1~3層 床面 床構築土あり 柱穴 ピット10口(p11・12はRB801掘方) 出土遺物 罹災焼失
時期 9世紀代か

RA025a-b(本編第5図, 詳細図罹災)

位置 C区東 重複 RA018・028, RD030・031, RB804, RC806 平面形 隅丸方形 規模 東西4.5m, 南北4.4m カマド方向 a:E11.0° N, 東カマド, 長い煙道 b:西カマド 出土遺物 罹災焼失
時期 9世紀代か

RA028(058)a-b(本編第5図, 詳細図罹災)

位置 C区東 重複 RA025, RA056・057(古), R

D034, RB804(新) 平面形 隅丸長方形
規模 東西 5.1m, 南北 4.0m カマド方向 a: E6.5°
N, 東カマド, 長い煙道 1.1m b: E2.5° N, 東カマド, 長い煙道 1.3m 出土遺物(第70図, 第11表) 土師器
坏(018・019), あかやき土器坏(020)・甕(021), 須恵器大
甕(022), 第1次調査遺物は震災焼失 時期 9世紀

RA029(本編第5図)

位置 C区東 重複 RA015・016(新)
平面図 隅丸方形か(床面のみ) 規模 南北 2.1m
以上, 東西 2.2m以上 カマド方向 北西カマド, 長い
煙道 埋土 A1層 出土遺物 震災焼失
時期 9世紀代か

RA051(本編第3図)

位置 C区西 重複 なし 平面形 隅丸方形
規模 北西-南東 2.4m, 北東-南西 2.7m, 深さ 0.15m
カマド方向 削平不明 埋土 A1・2層, L層
床面 床構築土 出土遺物(第69図, 第11表) 土
師器非ロクロ坏(005) 時期 8世紀中葉

RA052(本編第3図)

位置 C区西 重複 なし 平面形 隅丸方形か(床
面のみ) 規模 北西-南東約 4.2m, 北東-南西
4.1m カマド方向 調査区外 埋土 L層
床面 構築土 出土遺物 土師器甕破片
時期 8世紀代

RA053(本編第4図)

位置 C区東 重複 なし 平面形 隅丸方形か
規模 東西 3.4m, 南北 0.5m以上, 深さ 0.25m
カマド方向 調査区外 埋土 A1~4層, L層
床面 床構築土あ 出土遺物(第70図, 第11
表) 須恵器甕(012・013) 時期 9世紀

RA054(本編第4図)

位置 C区東 重複 RG023 平面形 隅丸方形
規模 東西 4.1m, 南北 3.6m以上, 深さ 0.05m

カマド方向 調査区外または削平 埋土 A1層, L層
床面 床構築土 柱穴 ビット1口
出土遺物(第70図, 第11表) 須恵器大甕(014・015・
016)・壺(017) 時期 9世紀

RA055(本編第4図)

位置 C区東 重複 RG023(新) 平面形 隅丸
方形(床面のみ) 規模 東西 2.6m, 南北 2.5m
カマド方向 削平 埋土 L層 床面 床構築土
柱穴 ビット2口 出土遺物(第69図, 第11表) あか
やき土器甕(010), 須恵器大甕(011) 時期 9世紀

RA056(本編第4図, 詳細図罹災)

位置 C区東 重複 RA057・058(古)
平面形 隅丸方形か 規模 東西 3.4m, 南北 2.0m
以上 カマド方向 東カマド, 焚口焼土面
出土遺物(第69図, 第11表) 須恵器坏(006)
時期 9世紀

RA057(本編第4図, 第49図)

位置 C区東 重複 RA025・028・056(新) 平面
形 隅丸方形 規模 東西 4.2m, 南北 4.1m, 深さ
0.05m カマド方向 E27.0° N, 北東カマド, 長い煙
道(トンネル状 1.4m), 煙道底面がスロープ状に下がる
カマド 焚口焼土面 埋土 A1層・L層 床面 床
構築土 柱穴 ビット2口 出土遺物(第69図, 第11
表) あかやき土器坏(007), 須恵器坏(008), 土師器甕
(009) 時期 9世紀

RA059(本編第4図, 詳細図罹災)

位置 E区北西 重複 RA060・061(古), RA062
平面形 隅丸長方形 規模 東西 5.5m, 南北 4.4m
カマド方向 E4.5° N, 東カマド, 煙道削平
カマド 両袖残存(粘土), 焚口焼土面に土器片を敷き
詰め 床面 床構築土 出土遺物(第71・72図, 第
11表) 土師器坏(023・024)・甕(034・035), あかやき土器
坏(025~029)・甕(030~033), 須恵器壺(036)・大甕
(037), 灯明皿(028) 時期 9世紀

RA060(本編第4図,詳細図罹災)

位置 E区北西 重複 RA059(新) 平面形 隅丸方形か(床面ののみ) 規模 北東-南西 2.6m, 北西-南東 1.2m以上 カマド方向 E29.5° N, 北東カマド, 長い煙道 1.3m 床面 床構築土のみ
出土遺物 なし 時期 9世紀代

RA061(本編第5図,詳細図罹災)

位置 E区北西 重複 RA059(新) 平面形 隅丸方形(床面ののみ) 規模 南北 4.2m, 東西 4.2m
カマド方向 西カマド(煙道削平) カマド 袖状の粘土残存 床面 床構築土 出土遺物 土師器非ロクロ内黒環・ロクロ内黒環, 須恵器環・壺・大甕破片, あかやき土器環破片 時期 8世紀後葉~9世紀前葉

RA062(本編第4図,詳細図罹災)

位置 E区西 重複 RA059-065
平面形 隅丸表方形 規模 東西 3.0m, 南北 4.5m
カマド方向 東カマドか(煙道削平) カマド 炭化物と白色粘土の広がり 床面 床構築土
出土遺物(第73図・第12表) あかやき土器環(038・039)・高台付環(040) 時期 9世紀

RA063(本編第4図,詳細図罹災)

位置 E区北西 重複 RG055
平面形 隅丸方形 規模 東西 2.4m, 南北 2.5m
カマド方向 E4.0° S, 東カマド, 長い煙道 1.2m
カマド 粘土混じり袖残存, 焚口焼土面 床面 カヤ状炭化物と灰のまとまあり 出土遺物(第73図・第12表) 土師器環(042・043・044) 時期 9世紀

RA064(本編第4図,詳細図罹災)

位置 E区北西 重複 RA063-068(新), RG055(新) 平面形 隅丸方形か 規模 北西-南東 2.2m, 北東-南西約 2.2m カマド方向 北西カマド, 長い煙道(トンネル状) カマド カマド付近に粘土広がる 床面 床構築土あり 出土遺物 須恵器高台付壇・大甕破片 時期 9世紀代

RA065(本編第4図,詳細図罹災)

位置 E区北西 重複 RA062-069(新), RA066-067(古) 平面形 隅丸長方形 規模 東西 4.9m, 南北 3.5m カマド方向 E1.0° S, 東カマド, 長い煙道 1.6m カマド 焚口焼土面あり 床面 床構築土あり 柱穴 ビット2口 出土遺物 土師器ロクロ内黒環・砂底甕, 須恵器環・大甕破片, あかやき土器環破片 時期 9世紀代

RA066(本編第5図,詳細図罹災)

位置 E区北西 重複 RA065-067 平面形 隅丸方形 規模 北西-南東 4.0m, 北東-南西 4.2m
カマド方向 南東カマド(煙道削平) カマド 左袖(白色粘土)残存・焚口焼土面あり 床面 カマド付近に炭化物・灰と白色粘土が広がる 出土遺物(第73図, 第12表) あかやき土器環(041) 時期 9世紀

RA067(本編第4図,詳細図罹災)

位置 RA065-071(新) 平面形 隅丸長方形 規模 東西 2.4m, 南北 2.9m以上
カマド方向 W6.0° S, 西カマド, 長い煙道 1.5m
カマド 左袖残存, 焚口焼土面あり 床面 カマド付近に炭化物・灰, 床構築土 出土遺物 土師器ロクロ内黒環, 須恵器環・大甕破片, あかやき土器環破片 時期 9世紀代

RA068(本編第4図,詳細図罹災)

位置 E区北西 重複 RA064(古), RG055(新)
平面形 隅丸方形 規模 南北 4.4m, 東西 4.4m
カマド方向 N18.0° E, 北カマド, 長い煙道(トンネル状か 1.3m) カマド 両袖残存 床面 カマド右脇に板状炭化材, 床面に炭化物が広がる, 全体にやや硬化
出土遺物(第73~76図, 第12表) 土師器環(048・049)・甕(056~059), 須恵器環(045~047)・壺(063・065・066)・長頸瓶(064)・大甕(067~069), あかやき土器環(050~055)・甕(060~062)
時期 9世紀中葉

RA069(本編第4図, 詳細図罹災)

位置 E区北西 重複 RA065・070・071(古)
平面形 隅丸方形 規模 南北 3.1m, 東西 2.8m
カマド方向 N14.5° W, 北カマド, 長い煙道 1.3m
カマド 両袖残存(白色粘土) 床面 床構築土あり
出土遺物(第77図, 第12表) あかやき土器環(070)
時期 9世紀

RA070(本編第4図, 詳細図罹災)

位置 E区北西 重複 RA069・071・072(新), RD
068(新) 平面形 隅丸方形(床面のみ) 規模 南
北約 4.0m, 東西 3.4m以上 カマド方向 不明
床面 床構築土 出土遺物(第77図, 第12表) あ
かやき土器環(072)・小型環(071), 須恵器壺(073)
時期 9世紀

RA071a・b(本編第4図, 詳細図罹災)

位置 E区北西 重複 RA067・070(古), RA069・
072(新) 平面形 隅丸方形 規模 北東-南西
3.6m, 南北 3.8m カマド方向 a: E21.5° N, 東カマ
ド, 長い煙道約 1.8m b: S24.5° E, 南東カマド, 長い
煙道 1.1m カマド 焚口焼土面 出土遺物(第77
図, 第12表) 土師器甕(076), 須恵器壺(075), あかや
き土器環(074) 時期 9世紀

RA072(本編第4図, 詳細図罹災)

位置 E区北西 重複 RA070・071(古)
平面形 隅丸方形 規模 北西-南東 3.9m, 北東-
南西 3.5m カマド方向 E48.5° S, 南東カマド, 長い
煙道(トンネル状) 2.0m カマド 両袖残存(白色粘
土), 焚口焼土面あり 出土遺物(第77図, 第12表)
土師器非口口環(077), あかやき土器環(078), 獣骨片
(カマド付近) 時期 8世紀後葉~9世紀前葉

RA073(詳細図罹災)

位置 罹災不明 出土遺物 須恵器環・大甕破片

RA074(本編第5図, 詳細図罹災)

位置 E区北東 重複 RB807(新) 平面形 隅
丸方形 規模 東西 4.1m, 南北 3.8m
カマド方向 E6.1° S, 東カマド, 長い煙道 1.2m
カマド 両袖残存 床面 炭化物・焼土・白色粘土広
がる 出土遺物 土師器口口内黒環破片, 須恵器
環・壺・大甕破片, あかやき土器環破片
時期 9世紀代

RA075(本編第5図, 詳細図罹災)

位置 E区北東 重複 RA015(新)
平面形 隅丸方形か(床面と煙道のみ) 規模 南北
3.6m, 東西 4.0m カマド方向 N11.5° E, 北カマド,
長い煙道 2.0m カマド 両袖残存
出土遺物 あかやき土器環破片 時期 9世紀代

RA076(本編第5図, 詳細図罹災)

位置 E区北東 重複 なし 平面形 不整隅丸方
形(床面のみ) 規模 北西-南東 3.4m, 北東-南
西 3.3m カマド方向 削平 出土遺物 土師器甕
破片, あかやき土器環破片 時期 9世紀代

RA077(本編第5図, 詳細図罹災)

位置 E区北東 重複 RA078・079(新)
平面形 隅丸方形 規模 東西 4.0m, 南北 3.8m
カマド方向 E3.0° S, 東カマド, 長い煙道 1.8m
カマド 両袖残存(白色粘土), 焚口焼土面あり
出土遺物(第78図, 第13表) 須恵器長頸瓶(081)・甕
(082・083) 時期 9世紀

RA078(本編第5図, 詳細図罹災)

位置 E区北東 重複 RA077(古)・079(新), RB
808(新) 平面形 隅丸方形 規模 東西 3.5m,
南北 3.5m カマド方向 E5.3° S, 東カマド, 長い煙
道 1.5m カマド 両袖残存, 焚口焼土面あり
出土遺物(第78図, 第13表) 須恵器環(085-087)・
壺(088)・甕(089), あかやき土器環(090・091)・甕(092・
093)・羽釜(094) 時期 9世紀中葉

RA079(本編第5図, 詳細図罹災)

位置 E区北東 重複 RA077(古)・078(新)

平面形 隅丸方形 規模 北西-南東3.0m, 北東-南西 3.2m カマド方向 W29.0° N, 北西カマド, 長い煙道2.0m カマド 両袖残存

出土遺物(第77図, 第12表) 土師器甕(079・080)

時期 9世紀

RA080(本編第5図, 詳細図罹災)

位置 E区北東 重複 RD056

平面形 隅丸方形 規模 東西3.8m, 南北3.8m

カマド方向 N9.0° E, 北カマド, 長い煙道1.4m

出土遺物(第79図, 第13表) あかやき土器坏(095)

時期 9世紀

RA081a・b(本編第5図, 詳細図罹災)

位置 E区北東 重複 RA082, RD051

平面形 隅丸長方形 規模 北西-南東3.6m, 北東-南西4.3m カマド方向 a: E20.0° S, 東カマド, 長い煙道 b: N25.0° E, 北東カマド, 長い煙道

カマド a: 両袖残存, 焚口焼土面あり b: 焚口焼土面あり 出土遺物(第79・80図, 第13表) a: 須恵器坏(096)・甕(103・104)・長頸瓶(105)・壺(106), あかやき土器坏(097~099)・高台付坏(100)・甕(101)・甌把手破片(102) b: 土師器甕(107), 須恵器短頸壺(108)

時期 9世紀

RA082(本編第5図, 詳細図罹災)

位置 E区北東 重複 RA081・083 平面形 隅丸長方形 規模 南北4.2m, 東西4.2m カマド方向 N5.0° E, 北カマド, 長い煙道1.3m カマド 両袖残存, 焚口焼土面

出土遺物(第81図, 第13表) 土師器坏(115)・甕(126), 須恵器壺(128), あかやき土器小型坏(116~117)・坏(119~124)・高台付坏(125)・甕(127) 時期 9世紀後葉~10世紀前葉

RA083(本編第5図, 詳細図罹災)

位置 E区北東 重複 RA082(新) 平面形 隅

丸方形 規模 東西3.5m, 南北3.2m

カマド方向 西カマド, 長い煙道 床面 粘土・炭化材・灰が広がる 出土遺物(第80図, 第13表, 付録) 土師器高台付坏・甕(110), 須恵器甕(111), あかやき土器坏(109) 時期 9世紀

RA084a・b(本編第5図, 詳細図罹災)

位置 E区南 重複 RA094(新), RD067, RB809(新), RC804(新), RG802・803(新) 平面形 隅丸方形 規模 a: 東西6.6m, 南北5.9m b: 東西6.1m, 南北5.2m カマド方向 E13.0° S, 東カマド, 長い煙道1.5m カマド 両袖残存, 焚口焼土面

床面 b: 二辺壁際に周溝 出土遺物(第82~84図, 第14表) 土師器坏(129・130)・甕(141), 須恵器坏(131・132)・甕(143)・壺(144)・大甕(145), あかやき土器坏(133~139)・埴(140)・羽釜(142)

時期 9世紀中葉

RA085a・b(本編第5図, 詳細図罹災)

位置 E区南 重複 RDS01(新), RG802(新)

平面形 隅丸方形 規模 東西4.3m, 南北4.3m

カマド方向 a: W13.5° N, 西カマド, 長い煙道(トンネル状)1.8m b: W9.0° N, 西カマド, 長い煙道(トンネル状)1.4m カマド a: 両袖残存, 焚口焼土面あり b: 焚口焼土面あり 出土遺物(第80図, 第13表) 土師器甕(113), 須恵器長頸瓶(114)・大甕(112)

時期 9世紀

RA086(詳細図罹災)

位置 罹災不明 出土遺物 なし

RA087(本編第5図, 詳細図罹災)

位置 E区南 重複 RG802 平面形 隅丸方形か(床面のみ) 規模 東西2.8m以上, 南北2.0m以上 カマド方向 削平 出土遺物 土師器甕破片, 須恵器坏・壺破片, あかやき土器坏破片

時期 9世紀代

RA088a-b(本編第4図, 詳細図罹災)

位置 E区南 **重複** RD071(新)・088(古), RG80
2(新) **平面形** 隅丸方形 **規模** a:北西-南東
4.9m, 北東-南西 5.3m b:北西-南東 3.9m, 北東
-南西 4.2m **カマド方向** E34.5° S, 南東カマド, 長
い煙道(トンネル状)1.6m **カマド** 両袖残存, 焚口焼
土面 **床面** 床構築土 **出土遺物**(第 85 図, 第 14
表) 土師器環(146・147)・小型甕(151), 須恵器壺
(154・157)・大甕(155・156), あかやき土器環(148・149)・
高台付杯(150)・小型羽釜(152) **時期** 9世紀

RA089(本編第5図, 詳細図罹災)

位置 E区南 **重複** RA092, RD089・091・102, R
B811(新) **平面形** 隅丸方形 **規模** 北西-南西
約 3.4m, 北東-南西 3.2m **カマド方向** E40.5° S,
南東カマド, 長い煙道 1.1m **カマド** 両袖残存, 焚口
焼土面 **出土遺物**(第 86 図, 第 14 表) 土師器小型
壺(158)・小型甕(159・160), 須恵器環(161)・壺(162~
165)・甕(166~169), 墨書土器「(不明)」(161), フイゴ
羽口・鉄滓(罹災不明) **時期** 9世紀

RA090(本編第5図, 詳細図罹災)

位置 E区南 **重複** RA092, RA098(古), RB81
0(新) **平面形** 隅丸台形 **規模** 北西-南東 5.5
m, 北東-南西 4.6~5.3m **カマド方向** 南東カマド,
煙道削平 **カマド** 焚口焼土面あり **出土遺物**(第
87・88 図, 第 14・15 表, 付録) 土師器環(170~174)・
高台付杯(175~177)・小型甕(185), 須恵器環(178)・小
型壺(188)・長頸瓶(190)・壺(189・191~193)・大甕(194
~193), あかやき土器環(179~183)・高台付杯(184)・甕
(186・187) **時期** 9世紀後葉~10世紀前葉

RA091a-b(本編第11図, 詳細図罹災)

位置 E区南 **重複** RG055, RG803(新)
平面形 隅丸方形 **規模** 北東-南西 4.2m, 北西-
南東 4.5m **カマド方向** a:E22.0° N, 北東カマド,
煙道削平 b:S25.5° E, 南東カマド, 長い煙道 1.5m
カマド a:両袖残存, 焚口焼土面 **出土遺物**(第 88

図, 第 15 表) 須恵器長頸瓶(197)・壺(198)・大甕(199)
時期 9世紀

RA092(本編第5図, 詳細図罹災)

位置 E区南 **重複** RA089・090, RD069・091
平面形 隅丸方形 **規模** 東西 5.0m, 南北 5.0m
カマド方向 E16.5° S, 東カマド, 長い煙道 2.2m
カマド 両袖残存, 焚口焼土面 **出土遺物**(第 89・90
図, 第 15 表) 土師器環(200・201)・高台付杯(202), 須
恵器環(203~206)・長頸瓶(212)・壺(213・214・218)・大
甕(211・215~217・219), あかやき土器環(207・208)・甕
(209)・壺(210), 灯明皿(206) **時期** 9世紀

RA093(詳細図罹災)

位置 罹災不明 **出土土器**(第 91 図, 第 15 表) 土
師器甕(220)

RA094(本編第5図, 詳細図罹災)

位置 E区南 **重複** RA084(新), RD065, RG803
平面形 隅丸方形か(床面のみ) **規模** 東西 1.1m
以上, 南北 3.0m **カマド方向** 不明 **出土遺物** 土
師器甕破片, 須恵器環破片 **時期** 9世紀代

RA095(本編第4図, 詳細図罹災)

位置 E区南 **重複** RG054・056, RB810(新)
平面形 隅丸方形 **規模** 北西-南東 4.3m, 北東-南
西 4.2m **カマド方向** S30.5° E, 南東カマド, 長い煙
道 1.1m **カマド** 両袖残存(粘土), 焚口焼土面残存
出土遺物(第 91 図, 第 15 表) 土師器環(222・223)・高
台付杯(224)・甕(221), 須恵器壺(225・226)・長頸瓶
(227)・大甕(228) **時期** 9世紀

RA096(詳細図罹災)

位置 罹災不明 **出土遺物** 土師器ロクロ内黒環破
片, 須恵器環・甕破片, あかやき土器環破片

RA097(詳細図罹災)

位置 罹災不明 **出土遺物** 土師器ロクロ内黒環破

片、須恵器環破片

RA098(本編第11図, 詳細図罹災)

位置 E区南 **重複** RA090(新), RG094, RB810(新) **平面形** 隅丸方形 **規模** 北西-南東 7.9m, 南東-南西 8.1m **カマド方向** W37.0° N, 北西カマド, 長い煙道 1.3m **カマド** 両袖残存, 焚口焼土面 **床面** 四辺壁際に周溝あり(周溝内に木材残存), カマド右脇に貯蔵穴1基 **柱穴** 主柱穴4口

出土遺物(本編第22図, 第92~94図, 本編第2表, 第15・16表, 付録) 土師器環(229~233)・甕(246~253)・小型鉢(254・255), 須恵器蓋(234)・環(235~244)・長頸瓶(261・262)・壺(263~265)・甕(266), あかやき土器環(245)・甕(256~259)・長頸瓶(260), 墨書土器(235「(不明)」・236「七」・237「メ」), 灯明皿(230・238), 板材(707・708) **時期** 9世紀中葉

RA101(本編第11図, 詳細図罹災)

位置 F区北 **重複** RA102, RB813(新) **平面形** 隅丸長方形 **規模** 北東-南西 3.1m, 北西-南東 3.7m **カマド方向** S29.0° W, 南西カマド, 長い煙道 0.6m **カマド** 焚口焼土面残存

出土遺物(第95図, 第16表) あかやき土器環(267) **時期** 10世紀

RA102(本編第11図, 詳細図罹災)

位置 F区北 **重複** RA101, RB813(新) **平面形** 隅丸方形か(床面・煙道のみ) **規模** 北西-南東約 2.8m, 北東-南西約 2.7m **カマド方向** S32.5° E, 南東カマド, 長い煙道 0.8m **出土遺物** 土師器ロクロ内黒環, 須恵器環破片 **時期** 9世紀

RA103(本編第11図, 詳細図罹災)

位置 F区北 **重複** RB814(新) **平面形** 不整形か(床面・煙道のみ) **規模** 南北約 3.0m, 東西約 3.0m **カマド方向** N1.5° W, 北カマド, 長い煙道 1.4m **出土遺物**(第95図, 第16表) 須恵器大甕(268)

時期 9世紀

RA104(本編第11図, 詳細図罹災)

位置 F区北 **重複** RD099・100 **平面形** 隅丸方形 **規模** 南北 3.3m, 東西 3.3m **カマド方向** N14.0° E, 北カマド, 長い煙道(トンネル状) 1.3m **床面** カヤ状炭化物と灰が広がる **出土遺物**(第95図, 第16表) 土師器環(269・270)・甕(273), あかやき土器甕(271・272) **時期** 9世紀中葉

RA105(本編第11図, 詳細図罹災)

位置 F区北 **重複** なし **平面形** 隅丸長方形 **規模** 東西 3.9m, 南北 4.3m **カマド方向** 東カマド(煙道削平) **カマド** 焚口焼土面あり **出土遺物**(第95図, 第16表) 須恵器大甕(274) **時期** 9世紀

RA151(本編第7図, 詳細図罹災)

位置 G区東 **重複** RA154, RB070, RG152・158 **平面形** 隅丸方形 **規模** 北西-南東 4.0m, 北東-南西 3.6m **カマド方向** N41.5° W, 北西カマド, 長い煙道(トンネル状) 1.5m **カマド** 焚口焼土面あり **出土遺物** 土師器非ロクロ内黒環・ロクロ内黒環破片, あかやき土器環破片 **時期** 8世紀後葉~9世紀前葉

RA152a~c・152'・152''(本編第7図, 詳細図罹災)

位置 G区東 **重複** なし **平面形** 隅丸方形 **規模** 152a-c: 北西-南東 6.45m, 北東-南西 6.7m 152': 北西-南東 4.7m, 北東-南西 5.1m 152'': 北西-南東 4.3m, 北東-南西 4.2m **カマド方向** 152a: W37.0° N, 北西カマド, 長い煙道 1.1m 152b: N35.0° E, 北東カマド, 長い煙道 1.5m 152c: E33.5° S, 南東カマド, 長い煙道(トンネル状) 1.3m 152': W35.0° N, 北西カマド, 長い煙道 1.5m 152'': 南東カマドか, 煙道削平 **カマド** 152a: 両袖残存, 焚口焼土面 152': 焚口焼土面 **床面** 152'': 三辺壁際に幅広の周溝

柱穴 152a-c:主柱穴3口,底面に木材残存

出土遺物(本編第20・21図,第96・97図,第2表,第16・17表) 152a:土師器杯(275~277)・高台付杯(278)・小型甕(287),須恵器杯(279・280)・長頸瓶(289・290)・甕(291・292)・大甕(293),あかやき土器椀(281)・杯(282~286)・小型壺(288),灯明皿(276・278),墨書土器(286「寿」か),木製織(701・702),柱材(705・706)

152':須恵器杯(294),あかやき土器杯(295・296)

152'':土師器杯(297・298),あかやき土器杯(299),須恵器壺(300),墨書土器(298「|」)

時期 9世紀中葉

RA153(本編第7図,詳細図罹災)

位置 G区東 重複 RA165 平面形 隅丸方形か(床構築土のみ) 規模 北西-南東 3.6m,北東-南西 1.1m以上 カマド方向 不明

出土遺物 土師器ロクロ内黒坏破片,須恵器坏破片,あかやき土器坏破片 時期 9世紀代

RA154(本編第7図,詳細図罹災)

位置 G区東 重複 RA151 平面形 隅丸方形か(床構築土のみ) 規模 東西約 5.0m,南北約 4.0m程度 カマド方向 不明 出土遺物 土師器ロクロ内黒坏破片,須恵器坏破片,あかやき土器坏破片

時期 9世紀代

RA161(本編第7図,第50・51図)

位置 J区 重複 RG841(新) 平面形 隅丸長方形 規模 北西-南東 5.4m,北東-南西 6.3m,深さ 0.15m カマド方向 W32.5° N,北西カマド,長い煙道 1.2m,煙道底面がスロープ状に下がる カマド 両袖残存,焚口焼土面 埋土 A1~4層, C1~6層, J1~5層, K1層, L1~5層 床面 四辺壁際に周溝,炭化材,床構築土 柱穴 主柱穴4口(p1~4),底部に丸柱材 出土遺物(第97図,第17表) 土師器非ロクロ坏(301~304)・小型鉢(305)・甕(306・307)

時期 8世紀後葉~9世紀初頭

RA162(本編第7図,第52図)

位置 K区西 重複 RD166 平面形 隅丸方形か 規模 北西-南東 4.2m,北東-南西 3.1m以上,深さ 0.05m カマド方向 S27.0° E,南東カマド,短い煙道(カマド付近が土坑状) 埋土 A1層, B1~2層, J1~2層, L層 床面 床構築土 柱穴 ビット6口

出土遺物(第98図,第17表) あかやき土器杯(308)

時期 9世紀

RA163(本編第7図)

位置 K区西 重複 なし 平面形 隅丸方形か(床面のみ) 規模 北東-南西約 1.7m,北西-南東約 1.5m カマド方向 不明 埋土 L1~2層

床面 床構築土あり 時期 9世紀代

RA164(本編第7図)

位置 K区西 重複 なし 平面形 隅丸方形 規模 北東-南西 2.3m,北西-南東 2.4m,深さ 0.05m カマド方向 E41.0° N,北東カマド,長い煙道 1.1m

埋土 A1層, L層, L'層 床面 床構築土あり

出土遺物 須恵器坏破片,あかやき土器坏破片

時期 9世紀代

RA165a~c(本編第7図,第53図)

位置 K区西・G区東 重複 なし

平面形 隅丸方形 規模 北東-南西 4.4m,北西-南東 4.5m,深さ 0.2m カマド方向 a:E37.0° N,北東カマド,長い煙道 1.5m,煙道底面がスロープ状に下がる b:E30.0° N,北東カマド,長い煙道 1.0m,煙道底面がスロープ状に下がる c:S39.0° E,南東カマド,長い煙道 0.9m カマド a~c:焚口焼土面

埋土 A1層, B1~4層, J1~3層, J'1~3層, J''1~4層, L1~2層 床面 床構築土あり 柱穴 主柱穴4口(p4・5・7・8, p8は断面長方形角材が残存), ビット4口

出土遺物(第98図,第17表) 土師器杯(309),須恵器甕(311),あかやき土器杯(310)

時期 9世紀

RA166(本編第7図, 第54図)

位置 K区西 重複 なし 平面形 隅丸方形
規模 北西-南東 3.7m, 北東-南西 4.0m, 深さ 0.1m
カマド方向 W38.0° N, 北西カマド, 長い煙道 1.1m,
煙道底面がスロープ状に下がる カマド 両袖残存,
焚口焼土面 埋土 A1・2層, H1・2層, J1~4層, K
1層, L層 床面 床構築土 柱穴 ビット1口
出土遺物 土師器クロ内黒坯破片, あかやき土器坯
破片 時期 9世紀代

RA167(本編第7図, 第55図)

位置 K区西 重複 RA168(古) 平面形 隅丸
方形 規模 北西-南東 3.8m, 北東-南西 3.5m,
深さ 0.1m カマド方向 S36.0° E, 南東カマド, 煙道
削平 カマド 左袖残存, 焚口焼土面 床面 カマド
周辺に粘土・炭化物, 床構築土 埋土 A1・2層, H
1・2層, K1層 出土遺物(第98図, 第17表) 須恵
器大甕(313), あかやき土器小型甕(312)
時期 9世紀

RA168a・b(本編第7図, 第56図)

位置 K区西 重複 RA167(古) 平面形 隅丸
方形 規模 北東-南西 4.4m, 北西-南東 4.7m,
深さ 0.1m カマド方向 a: N41.0° E, 北東カマド, 長
い煙道 1.8m, 煙道底面がスロープ状に下がり煙出がビ
ット状に深い b: N36.0° E, 北東カマド, 長い煙道 2.0
m, 煙道底面がスロープ状に下がり煙出がビット状に深
い カマド a: 両袖残存, 焚口焼土面あり 埋土 A
1・2層, B1層, H1・2層, J1~4層, J1~3層, K1層,
L層 床面 粘土, 床構築土 柱穴 ビット1口
出土遺物(第98図, 第17表) 土師器環(314・315)・甕
(316), 灯明皿(314) 時期 9世紀

RA171(本編第9図, 第57図)

位置 H区南東 重複 RG172(新), RG813(新)
平面形 不整隅丸方形 規模 北西-南東 4.8m, 北
東-南西 5.1m, 深さ 0.25m カマド方向 W44.5° N,
北西カマド, 長い煙道 1.1m, 煙道底面がスロープ状に

下がる カマド 両袖残存, 焚口焼土面 埋土 A1
~6層, B1~3層, J1・2層, K1層, L1~3層
床面 カマド左脇に貯蔵穴1基(p3), 北東辺が一段高
い, 床構築土 柱穴 ビット2口 出土遺物(第99図,
第17表) 土師器非クロコ環(319~328)・甕(329~332),
須恵器大甕(318), あかやき土器高台付环(317)
時期 8世紀後葉~9世紀初頭

RA172a・b(本編第15図, 第58図)

位置 I区北東 重複 RB173(古) 平面形 隅丸
方形 規模 北西-南東 2.9m, 北東-南西 3.1m,
深さ 0.15m カマド方向 a: E18.0° S, 東カマド, 長
い煙道(トンネル状)1.2m, 煙道底面がスロープ状に下
がる b: E33.0° S, 南東カマド, 長い煙道 1.1m, 煙道
底面がスロープ状に下がる カマド a: 両袖残存(粘
土), 焚口焼土面あり 埋土 A1~3層, B1~3層, D
1・2層, J1層, K層, A'1・2層, B'1・2層, L層
床面 カマド付近に粘土, 全体に炭化材が広がる
出土遺物(第100図, 第17表) 土師器甕(335~337),
須恵器環(333)・大甕(338), あかやき土器環(334)
時期 9世紀

RA173a・b(本編第9図, 詳細図罹災)

位置 H区南東 重複 RB171, RD177
平面形 隅丸方形 規模 北西-南東 5.8m, 北東-
南西 5.9m カマド方向 a: E40.0° S, 南東カマド, 長
い煙道 1.7m b: E44.0° S, 南東カマド, 長い煙道 0.7
m 出土遺物(第101~106図, 第18表) 土師器環
(339~341)・高台付环(342)・甕(361~370), 須恵器土
器環(343・344)・壺(375・377~379)・長頸瓶(376)・甕
(382~385)・大甕(380・381・386~389), あかやき土器
環(345~357)・高台付环(358~360)・甕(371~374)
時期 9世紀後葉

RA174(本編第9図, 第59図)

位置 H区南東 重複 RB171(新) 平面形 不整
長方形(一部削平) 規模 北東-南西 3.9m, 北西
-南東 5.0m, 深さ 0.05m カマド方向 S35.5° W,

南西カマド、長い煙道 1.7m、煙道底面が床面より一段上がリスロープ状に下がる **カマド** 両袖残存(粘土)、
焚口焼土面 **埋土** A1・2層、J1・2層、L1・2層
床面 床構築土 **柱穴** 主柱穴4口(p1・3・4・5)、ピット1口 **出土遺物**(第106図、第18表) 土師器甕(390・391)、須恵器小型壺(392) **時期** 9世紀

RA175a-b(本編第15図、第60図)

位置 H区南東 **重複** RA177(古),RD179, RG177
平面形 隅丸長方形 **規模** a:北西-南東 3.7m、北東-南西 4.0m、深さ 0.1m b:北東-南西 0.8m以上、北西-南東 3.1m、深さ 0.05m **カマド方向** a: S32.0° E、南東カマド、長い煙道 1.7m、煙道底面がスロープ状に下がる b: E33.0° N、北東カマド、長い煙道 1.6m **カマド** 右袖残存、焚口焼土面あり
床面 カマド付近に粘土、中央に炭化物 **柱穴** ピット4口 **出土遺物**(第107・108図、第19表) 土師器杯(397)・小型壺(405)・小型甕(406)、須恵器杯(398・399)・大甕(408~413)、あかやき土器杯(400~403)・高台付杯(404)・甕(407) **時期** 9世紀後葉

RA176(本編第15図、第61図)

位置 H区南東 **重複** なし **平面形** 隅丸方形
規模 東西 3.7m、南北 3.6m、深さ 0.1m
カマド方向 W13.5° N、西カマド、長い煙道(トンネル状)1.3m、煙道底面がスロープ状に下がりが煙出がピット状に深い **埋土** A1層、B1・2層、C1層、J1~7層、K1~4層、L層 **床面** 床構築土 **時期** 9世紀代

RA177(本編第9図)

位置 H区南東 **重複** RA175(新) **平面形** 不整隅丸方形か(床面のみ) **規模** 北東-南西 2.5m、北西-南東 2.1m以上 **カマド方向** 削平不明
埋土 L層 **床面** 床構築土 **柱穴** ピット1口 **出土遺物**(第106図、第18表) 土師器非ロクロ内黒杯(393)、須恵器杯(394)、あかやき土器甕(395)
時期 8世紀後葉~9世紀前葉

RA178(詳細図罹災)

位置 罹災不明 **出土遺物**(第108図、第19表) 須恵器大甕(415・416)

RA179(詳細図罹災)

位置 罹災不明 **出土遺物**(第106図、第18表) 須恵器長頸瓶(396)

RA180(詳細図罹災)

位置 罹災不明 **出土遺物** なし

RA201(本編第4図、詳細図罹災)

位置 M区北東 **重複** RA202
平面形 隅丸方形 **規模** 東西 3.0m、南北 3.0m
カマド方向 E1.0° S、東カマド、長い煙道 1.3m
カマド 焚口焼土面 **出土遺物** 罹災焼失
時期 9世紀代か

RA202(本編第4図、詳細図罹災)

位置 M区北東 **重複** RA201・202・204
平面形 隅丸方形 **規模** 東西 3.0m、南北 3.4m
カマド方向 E20.0° N、東カマド、長い煙道 1.8m
カマド 焚口焼土面 **出土遺物** 罹災焼失
時期 9世紀代か

RA203(本編第4図、詳細図罹災)

位置 M区北東 **重複** RA202・204
平面形 隅丸方形 **規模** 北西-南東 3.0m、北東-南西 2.7m **カマド方向** S29.0° E、南東カマド、長い煙道 1.1m **カマド** 焚口焼土面あり
出土遺物 罹災焼失 **時期** 9世紀代か

RA204(本編第4図、詳細図罹災)

位置 M区北東 **重複** RA202・203
平面形 隅丸方形 **規模** 南北 4.4m、東西 3.9m
カマド方向 E7.0° N、東カマド、長い煙道 1.6m
カマド 焚口焼土面あり **出土遺物** 罹災焼失
時期 9世紀代か

RA205(本編第4図, 詳細図罹災)

位置 M区北東 重複 RG802 平面形 隅丸方形
規模 北西-南東 4.4m, 北東-南西 4.3m
カマド方向 S30.0° E, 南東カマド, 長い煙道 1.6m
カマド 両袖残存, 焚口焼土面
出土遺物 罹災焼失 時期 9世紀代か

RA206(本編第4図, 詳細図罹災)

位置 M区北東 重複 RG802 平面形 隅丸方形
規模 北西-南東 2.7m, 北東-南西 2.9m
カマド方向 N26.5° W, 北西カマド, 長い煙道 1.3m
カマド 両袖残存, 焚口焼土面
出土遺物 罹災焼失 時期 9世紀代か

RA211a~c(本編第12図, 詳細図罹災)

位置 N区南 重複 なし 平面形 a:隅丸長方形
b・c:隅丸方形 規模 a:東西 4.4m, 南北 5.3m b・
c:東西 3.6m, 南北 3.6m カマド方向 a・b:E7.0° S,
東カマド, 長い煙道 1.3m c:N21.5° E, 北カマド, 長い煙
道(トンネル状)1.4m カマド a・b:両袖残存, 焚口焼
土面あり c:両袖残存 床面 a:一辺壁際に周溝あり,
板状木材残存 b:内面繊維付着土師器片あり
出土遺物 罹災焼失 時期 9世紀代か

RA212(本編第12図, 詳細図罹災)

位置 N区南 重複 なし 平面形 隅丸方形
規模 北西-南東 3.2m, 北東-南西 2.9m
カマド方向 E24.0° S, 南西カマド, 長い煙道(トンネル
状)0.8m カマド 両袖残存 出土遺物 罹災焼失
時期 9世紀代か

RA221(本編第14図, 詳細図罹災)

位置 R区北東 重複 なし 平面形 隅丸方形
規模 北西-南東 3.3m, 北東-南西 3.3m
カマド方向 a:N30.0° W, 北西カマド, 長い煙道 0.9m
b:E32.0° N, 北東カマド, 長い煙道 1.1m
出土遺物 罹災焼失 時期 9世紀代か

RA251(本編第10図, 第62図)

位置 Q区北 重複 RD252 平面形 隅丸方形
規模 北西-南東 5.2m, 北東-南西 4.8m, 深さ 0.2m
カマド方向 E24.5° S, 南東カマド, 長い煙道 2.1m,
煙道底面が床面より一段低い カマド 両袖残存, 焚
口焼土面 埋土 A1~3層, B1層, J1~3層, K1~
3層, L層 床面 床構築土 出土遺物 罹災焼失
年代 9世紀代か

RA252(本編第15図, 第63図)

位置 Q区北 重複 RA265・266, RG178
平面形 不整隅丸方形 規模 北西-北東 4.0m, 北
東-南西 3.7m, 深さ 0.2m カマド方向 W34.0° N,
北西カマド, 長い煙道 1.7m, 煙道底面がスロープ状に
下がった煙道がピット状に深い カマド 両袖残存
埋土 A1・2層, B1層, J1~4層, K1層, L層
床面 北東壁際2箇所がステップ状に一段高い, 床
構築土 出土遺物 罹災焼失 年代 9世紀代か

RA253(本編第10図, 第64図)

位置 Q区北 重複 RG853 平面形 隅丸方形
規模 北西-南東 4.8m, 北東-南西 5.0m, 深さ 0.15m
カマド方向 S37.0° E, 南東カマド, 長い煙道 1.5m,
煙道底面がスロープ状に下がる カマド 両袖残存
埋土 A1~3層, B1・2層, J1~11層, K1~4層
床面 炭化床, 床構築土 柱穴 主柱穴4口(p2・3・
4・5), ピット1口 出土遺物 罹災焼失
年代 9世紀代か

RA254a・b(本編第10図, 第65~67図)

位置 Q区北 重複 RA258(古) 平面形 隅丸方
形 規模 a:北西-南東 5.3m, 北東-南西 5.9m,
深さ 0.05m b:北西-南東 5.8m, 北東-南西約 6.0
m, 深さ 0.05m カマド方向 a:S36.5° E, 南東カマ
ド, 長い煙道 1.6m, 煙道底面がスロープ状に下がる
b:S27.0° E, 南東カマド, 長い煙道 1.9m, 煙道底面が
床面より高くなり煙出へスロープ状に下がる
カマド a:左袖残存, 焚口焼土面 埋土 a:A1層,

B1~8層, J1層, K1層, L1~2層 b: A'1~2層, C'1~2層, L'層 床面 a: 粘土・炭化物, 床構築土 b: 床構築土 柱穴 a: ビット3口 b: ビット4口
出土遺物 罹災焼失 時期 9世紀代か

RA255(本編第15図, 第68図)

位置 Q区北 重複 RB253 平面形 隅丸方形
規模 北東-南西 1.9m, 北西-南東 2.0m, 深さ 0.1m
カマド方向 E44.5° N, 北東カマド, 長い煙道 1.4m,
煙道底面がスロープ状に下がる カマド 両袖残存
埋土 A1層, J1~4層, K1~2層, L1~2層
床面 床構築土 出土遺物 罹災焼失
時期 9世紀代か

RA258(本編第10図, 第66・67図)

位置 Q区北 重複 RA254(新)
平面形 隅丸方形か(一部床面・煙道のみ)
規模 北東-南西 1.0m以上, 北西-南東 1.5m以上
カマド方向 E39.0° N, 北東カマド, 長い煙道約 1.5m,
煙道底面が床面より一段下がり煙出がピット状に深い
埋土 A1層, B1~3層 床面 床構築土
出土遺物 罹災焼失 時期 9世紀代か

RA259(本編第10図, 検出のみ保存)

位置 Q区南 重複 RA260(古), RA269(新), R
D259(古), RG853(新) 平面形 隅丸方形か
規模 北西-南東 4.2m, 北東-南西 4.4m
カマド方向 不明 時期 9世紀代か

RA260(本編第10図, 検出のみ保存)

位置 Q区南 重複 RA259(新) 平面形 隅丸
方形か 規模 北西-南東 3.5m, 北東-南西 3.9m
カマド方向 不明 時期 9世紀代か

RA261(本編第10図, 検出のみ保存)

位置 Q区南 重複 RG253(新) 平面形 隅丸
方形 規模 東西 2.8m, 南北 2.8m
カマド方向 西カマドか 時期 9世紀代か

RA262a-b(本編第10図, 検出のみ保存)

位置 Q区南 重複 RA263(新) 平面形 隅丸
方形 規模 北西-南東 4.6m, 北東-南西 5.2m
カマド方向 北西カマドか(a・b)
時期 9世紀代か

RA263(本編第10図, 検出のみ保存)

位置 Q区南 重複 RA262(古) 平面形 隅丸
方形 規模 北西-南東 3.3m, 北東-南西 3.2m
カマド方向 不明 時期 9世紀代か

RA264(本編第10図, 検出のみ保存)

位置 Q区南 重複 RG254群(古) 平面形 隅
丸方形 規模 東西 3.4m, 南北 3.5m
カマド方向 東カマドか 時期 9世紀代か

RA265(本編第15図, 検出のみ保存)

位置 Q区南 重複 RA252(新), RA266(古), R
G255群(古) 平面形 隅丸方形
規模 北西-南東 2.3m, 北東-南西 2.5m
カマド方向 不明 時期 9世紀代か

RA266(本編第15図, 検出のみ保存)

位置 Q区南 重複 RA252・265(新)
平面形 隅丸方形 規模 北西-南東 6.4m, 北東-
南西 6.2m カマド方向 南東カマドか
時期 9世紀代か

RA267(本編第15図, 検出のみ保存)

位置 Q区南 重複 なし 平面形 隅丸長方形
規模 南北 3.8m, 東西 4.8m
カマド方向 北カマドか 時期 9世紀代か

RA268(本編第10図, 検出のみ保存)

位置 Q区南 重複 RB255(新) 平面形 隅丸
方形 規模 北西-南東 3.3m, 北東-南西 3.3m
カマド方向 北西カマドか 時期 9世紀代か

RA269(本編第10図, 検出のみ保存)

位置 Q区南 重複 RA259(古), RB254(古), RG853(新) 平面形 隅丸方形か

規模 北西-南東2.8m, 北東-南西1.4m以上

カマド方向 不明 時期 9世紀代か

RA270(本編第15図, 検出のみ保存)

位置 Q区南 重複 なし 平面形 隅丸方形か

規模 北西-南東5.2m, 北東-南西2.5m以上

カマド方向 北西カマドか 時期 9世紀代か

RA271(本編第15図, 検出のみ保存)

位置 Q区南 重複 RA272(新), RG853(新)

平面形 隅丸方形か 規模 南北5.8m, 東西1.8m以上 カマド方向 不明 時期 9世紀代か

RA272(本編第15図, 検出のみ保存)

位置 Q区南 重複 RA271(古), RG853(新)

平面形 隅丸方形 規模 北東-南西2.5m以上, 北西-南東3.2m カマド方向 南西カマドか

時期 9世紀代か

RA273(本編第15図, 検出のみ保存)

位置 Q区南 重複 なし 平面形 隅丸方形

規模 北西-南東3.1m, 北東-南西2.8m

カマド方向 北西カマドか 時期 9世紀代か

・掘立柱建物跡

RB051(本編第4図, 詳細図罹災)

位置 E区南・M区南東 重複 RD075・204

構造 桁行2間, 梁行2間, 総柱, 高床倉庫

規模 東西桁行総長3.6m, 柱間1.8m 南北梁行総長3.3m, 柱間1.65m 建物方向 W16.0N

掘方 9基 時期 9世紀

RB052(本編第11図, 詳細図罹災)

位置 E区南・M区南東 重複 RB053, RD203

構造 桁行2間, 梁行2間, 総柱, 高床倉庫

規模 北西-南東桁行総長3.3m, 柱間1.65m

北東-南西梁行総長3.3m, 柱間1.65m

建物方向 W44.0° N 掘方 9基 時期 9世紀

RB053(本編第11図, 詳細図罹災)

位置 E区南・M区南東 重複 RB052, RD203

構造 桁行2間, 梁行2間, 総柱, 高床倉庫

規模 北西-南東桁行総長3.0m, 柱間1.5m

北東-南西梁行総長3.0m, 柱間1.5m

建物方向 N30.5° W 掘方 9基 時期 9世紀

RB054(本編第11図, 詳細図罹災)

位置 E区南・F区北 重複 RD074・077

構造 桁行2間, 梁行1間, 側柱建物

規模 北西-南東桁行総長4.8m, 柱間2.4m

北東-南西梁行4.95m 建物方向 W38.5° N

掘方 5基 時期 9世紀

RB070(本編第7図, 詳細図罹災)

位置 G区東 重複 RA151 構造 桁行3間, 梁行2間, 側柱建物 規模 東西桁行総長6.3m, 柱間2.1m 南北梁行総長4.2m, 柱間2.1m

建物方向 E11.5° N 掘方 10基(底部に木材残存)

出土遺物(本編第22図, 第109~111図, 本編第2表, 第19表) 須恵器大甕(417・418)・壺(419)・長頸瓶(420), 柱材(709・710) 時期 9世紀

RB171(本編第9図, 詳細図罹災)

位置 H区南東 重複関係 RA173・174

構造 桁行2間, 梁行2間, 総柱, 高床倉庫

規模 北西-南東桁行総長3.6m, 柱間1.8m

北東-南西梁行総長3.6m, 柱間1.8m

建物方向 W36.0° N 掘方 9基(底部に木材残存)

出土遺物(本編第22図, 本編第2表) 柱材(711)

時期 9世紀

RB172(本編第15図, 詳細図罹災)

位置 H区南東 重複 なし 構造 桁行2間, 梁行

1間、側柱建物 規模 北東-南西桁行総長 3.6m、
柱間 1.8m 北西-南東梁行 2.7m
建物方向 N31.0° E 掘方 6基 出土遺物(第
111 図, 第 19 表) 須臾器大甕(421) 時期 9世紀

RB173(本編第 15 図, 詳細図罹災)

位置 I区北東 重複 RA172 構造 桁行2間, 桁
行2間, 総柱, 高床倉庫 規模 北東-南西桁行総
長 3.6m, 柱間 1.8m 北西-南東梁行総長 3.6m, 柱
間 1.8m 建物方向 N37.0° E 掘方 9基
出土遺物(第 111 図, 第 19 表) あかやき土器坏(422)
時期 9世紀

RB221(本編第 7 図, 詳細図罹災)

位置 R区北東 重複 なし 構造 桁行2間, 梁行
2間, 総柱, 高床倉庫 規模 北西-南東桁行 3.3m,
柱間 1.65m 北東-南西梁行総長 2.7m, 柱間 1.35m
建物方向 N38.0° W 掘方 9基 時期 9世紀

RB231(本編第 14 図, 詳細図罹災)

位置 S区北西 重複 なし 構造 桁行2間, 梁行
2間, 側柱建物 規模 北西-南東桁行総長 3.9m,
柱間 1.95m 北東-南西梁行総長 3.3m, 柱間 1.65m
建物方向 W35.5° N 掘方 8基 時期 9世紀

RB232(本編第 7 図, 詳細図罹災)

位置 S区北西 重複 なし 構造 桁行2間, 梁行
2間, 側柱建物 規模 北西-南東桁行総長 4.2m,
柱間 2.1m 北東-南西梁行総長 4.2m, 柱間 2.1m
建物方向 W36.0° N 掘方 7基 時期 9世紀

RB251(本編第 10 図, 詳細図罹災)

位置 A区東・Q区北 重複 RA006, RG004・005
構造 桁行2間, 梁行2間, 側柱建物 規模 北西-
南東桁行総長 3.9m, 柱間 1.95m 北東-南西梁行総
長 3.6m, 柱間 1.8m 建物方向 N28.0° W
掘方 7基 時期 9世紀

RB252(本編第 10 図, 詳細図罹災)

位置 A区東・Q区北 重複 RA002, RB253
構造 桁行2間, 梁行2間, 総柱, 高床倉庫
規模 北西-南東桁行総長 3.0m, 柱間 1.5m 北東-
南西梁行総長 3.0m, 柱間 1.5m
建物方向 W43.0° N 掘方 8基 時期 9世紀

RB253(本編第 10 図, 詳細図罹災)

位置 A区東・Q区北 重複 RA002・255, RB252
構造 桁行4間, 梁行2間, 高床建物
規模 北西-南東桁行総長 6.3m, 柱間約 1.5m 北東-
南西梁行北柱筋総長 3.3m, 柱間 1.65m, 南柱筋総
長 3.6m, 柱間 1.8m 建物方向 N41.0° W
掘方 14基 時期 9世紀

RB254(本編第 10 図, 検出のみ保存)

位置 Q区南 重複 RA269(新)
構造 桁行2間, 梁行2間, 総柱, 高床倉庫
規模 北東-南西桁行総長 3.6m, 柱間 1.8m 北西-
南東梁行総長 2.7m, 柱間 1.35m
建物方向 E26.5° N 掘方 8基 時期 9世紀

RB255(本編第 10 図, 検出のみ保存)

位置 Q区南 重複 RA268(古)
構造 桁行2間, 梁行2間, 総柱, 高床倉庫
規模 北西-南東桁行総長 3.0m, 柱間 1.5m 北東-
南西梁行総長 3.0m, 柱間 1.5m
建物方向 W33.0° N 掘方 9基 時期 9世紀

・堅穴状遺構

RE008(本編第8図, 詳細図罹災)

位置 A区西 重複 なし 平面形 隅丸台形
規模 東西 2.0m, 南北 1.5~1.8m 時期 9世紀代か

RE171(本編第9図)

位置 H区南東 重複 RG813(新)
平面形 不整隅丸長方形 規模 北東-南西 3.0m,
北西-南東 2.9m, 深さ 0.4m 埋土 A1~4層

時期 9世紀代か

RE257(本編第10図,第68図)

位置 Q区北部 重複 なし 平面形 不整長方形
(RA006の一部か) 規模 北東-南西 1.8m,北西-南東 1.6m,深さ 0.05m 埋土 A1層

底面 一部粘土が広がる 柱穴 ビット2口

時期 9世紀代か

・土坑

調査区内より 149 基検出されている(RD001・019・021・023・031・038・051・105・111・116・151・156・161・164・171・181・201・211・221・223・241・251・272)。その概要は第3～6表のとおりである。

・溝跡

調査区内より 68 条検出されている(RG001・006・008・012・014・023・051・073・151・159・161・163・171・178・201・206・221・225・229・253・256・260)。その概要は第8～10表のとおりである。

このうち、RG055(本編第11図)はRB054の雨落溝、RG156(本編第7図)はRB070の雨落溝、RG229(本編第7図)はRB232の雨落溝である可能性がある。

RG155(第本編7図)とRG221・222(本編第14図)は多数の小柱穴を伴う布掘り状の細い溝であり、柵列などの区画施設である可能性がある。

RG224とRG225(本編第13図)は対となり、沢状低地を渡る通路の側溝と考えられ、黒色土が堆積し最も軟弱な箇所に木材等が敷かれていた。

・円形周溝

RG007(本編第6図,詳細図罹災)

位置 B区中央 重複 RA010, RG008

規模 全体径 6.0～6.3m, 溝幅 1.0～1.2m

時期 9世紀代か

・畝間状遺構(小溝群)

調査区内に小溝が平行に並んで群をなす場所が 10

箇所検出され、畝地の畝間と考えられる(RX201・301～309)。その概要は第10表のとおりである。出土遺物は少ないが、埋土上層に白色粉状バミス(十和田a火山灰)が混じるものがあり、年代は9世紀後半と考えられる。

・堰状遺構

RX211(本編第12図,詳細図罹災)

位置 N区南端, 沢状低地内 重複 なし

平面形 隅丸長方形 構造 土坑状掘り込みの北辺に木杭を打ち込み板材を置く 規模 北西-南東 1.9m×北東-南西 1.6m 埋土 最上層が白色粉状バミス(十和田a火山灰)の混じる黒褐色土, その下に木枝の混じるグライ化した灰色土が堆積

時期 9世紀代

・遺物包含層

調査区内に北から南へ走る沢状低地4箇所が確認され、遺物包含層が形成されていた。その位置は下記のとおりである。

西遺物包含層:M区西・N区北西

中央西遺物包含層:

B区西・E区南東・F区南東・G区西・O区北西

中央東遺物包含層:B区東・G区中央・R区北西

東遺物包含層:I区南東・Q区南西

またその層位は下記のとおり共通しており、沢状低地は同時に存在していたと考えられる。

A1層:白色粉状バミス(十和田a火山灰)が混じる黒褐色土

A2層:白色粉状バミス(十和田a火山灰)が混じる黒色土

B層:黒色土

A1・A2層からは土師器・須恵器・あかやき土器が出土し、B層はR区南西の通路付近から多くの古代の木

材や木製鎌(罹災不明)が出土した。

・遺構外

調査区内は近世以降の開田により全体的に削平されており、表土(水田耕作土)及び遺構検出面からも多くの古代の土師器・須恵器・あかやき土器が出土している。さらに、竪穴建物跡が多数確認されたC区東、E区、R区北東からは石帯具の「丸軋(まるとも)」が出土した(本編第19図、本編第1表)。また、F区からは緑釉陶器破片(付録)が出土している。

なお、罹災により出土した遺構や層位の記録が不明ではあるが、木製皿(本編第20図703、本編第2表)、柱材(本編第22図712、本編第2表)、漆製品破片が調査区内より出土している。

・小結「大島遺跡の古代集落」

立地と規模

古代の集落は、東西約300m・南北110m以上の範囲に広がる。南北に走る沢状低地に挟まれた微高地上にあり、5箇所の小集落を形成する(本編挿図1・2)。

遺構数と年代

確認された遺構数は、第1・2・4次調査合計で竪穴建物跡127棟、掘立柱建物跡16棟、円形周溝跡1基、畝間状遺構10箇所、遺物包含層4箇所などであった。大規模な発掘調査が実施された盛南地区の古代集落と比較すると、竪穴建物数は第1位の台太郎遺跡(702棟)、第2位の細谷地遺跡(246棟)に次いで第3位の本宮熊堂B遺跡(138棟)に近い(盛南地区の学び館2017)。しかし掘立柱建物数は、盛南地区の上位3遺跡を上回る。竪穴建物跡の年代は、出土土器から8世紀中葉～10世紀前葉であり、掘立柱建物跡は9世紀代～10世紀前葉と考えられる。

竪穴建物

8世紀代から9世紀前葉の竪穴建物は12棟あり、全域にまばらに分布し、相互の重複はない(挿表3～6)。

平面規模は小型住居が10%、中型住居が40%、大型住居が40%(挿表7)。煙道がのびるカマド方向は、北西カマドを最多として北～北西カマドのみと偏りが顕著である(挿表8)。

9世紀代から10世紀前葉の竪穴建物は107棟あり、各小集落に密集して重複やカマドの作り替え、平面規模拡張が多く見られる(挿表3～6)。平面規模は中型住居が68%と過半数を占め、大型・特大住居が15%、小型住居が17%(挿表7)。カマド方向は、東カマドを最多に北東～南東カマドが78棟と多数である一方、北西カマドをピークに南西～北カマドも42棟あり、8世紀代～9世紀前葉とは対称的であるとともに、より偏りが少ない(挿表8)。特徴的な出土土器としては、9世紀中葉の竪穴建物RA078・RA084より、関東地方に特徴的な「羽釜」が出土している。また、同じ9世紀中葉の竪穴建物RA152の主柱穴からは、礎板に転用された木製鎌と断面長方形の角材が出土している。

掘立柱建物

9世紀代～10世紀前葉の竪穴建物群に伴うのが掘立柱建物16棟である(本編挿表2)。過半数の9棟は2間×2間で総柱の高床倉庫。2倍規模の4間×2間で総柱の高床倉庫も1棟あり、相互の重複もみられるが、数棟が並ぶ規則的(官衙的)配置をとらない。側柱建物のうち、3間×2間のRB070は、東西棟で桁行・梁行とも2.1m等間、掘方の抜き取り穴に多量の須恵器を廃棄しており、南に隣接する同規模の字形周溝とともに工房的または官衙的施設の可能性もある。また、特大住居RA098と大型住居RA152にそれぞれに隣接し、カマド方向の傾きと棟方向の傾きを同一とする側柱建物RB054とRB231は、それぞれセットとなった一体の建物であった可能性があり、青森県から秋田県北部・岩手県北部にかけての類別では竪穴部分が土間、掘立柱部分が作業場または馬屋と考えられている。

特殊な遺構と遺物

これら建物域に隣接して畝間状遺構が広がっており、畑作(陸稲や雑穀類の栽培)が長期間行われていたよ

うである。さらに貴重な遺物として、律令政府の官人が着用した革帯の装飾である石帯具(鉞尾1点・丸柄3点)、東海・近畿地方で多く生産された緑釉陶器破片(TK14:黒笹14号窯式)が出土している。

【引用・参考文献】

盛岡市遺跡の学び館 2017「第15回企画展『志波城前夜』
の蝦夷(エミシ)社会-9世紀初頭以前の盛南地区-」

挿表3 大島遺跡古代型穴建物跡一覧表(1)

No.	小規模	遺構名	カマド方向	構造	平面規模(m)	規模区分	支柱穴	天井	時期	備考
1	窠1	RA001	W 29.0 ° N 北西	長い楕圓	39×4.1	中型	×	○	9世紀中葉	1本跡(長遺物層片損失)
2	窠1	RA002	W 44.5 ° N 北西	長い楕圓	60×5.8	大型	○	○	9世紀中葉	本島最長、柱穴付 遺物層片損失
3	窠1	RA003	E 28.0 ° N 北東	長い楕圓	3.7×2.36上	小型	×	×	9世紀代か	遺物層片損失
4	窠1	RA004	E 45.0 ° N 北東	長い楕圓	4.8×5.6	大型	○	○	9世紀代か	石葺(北西) 遺物層片損失
5	窠1	RA005	N 20.5 ° W 北	長い楕圓	5.35×5.2	大型	○	×	9世紀代か	遺物層片損失
6	窠1	RA006	N 40.0 ° W 北西	長い楕圓	1.8以上×5.3	大型	×	×	9世紀代か	遺物層片損失
7	窠1	RA171	W 44.5 ° N 北西	長い楕圓	4.8×5.1	大型	×	×	9世紀後半～9世紀初葉	
8-1	窠1	RA172a	E 18.0 ° S 東	長い楕圓、トンネル状	2.9×3.1	小型	×	×	9世紀	炭化材
8-2	窠1	RA172b	E 33.0 ° S 南東	長い楕圓	2.9×3.1	小型	×	×	9世紀	炭化材
9-1	窠1	RA173a	E 40.0 ° S 南東	長い楕圓	5.8×5.9	大型	×	×	9世紀後半	
9-2	窠1	RA173b	E 44.0 ° S 南東	長い楕圓	5.8×5.9	大型	×	×	9世紀後半	
10	窠1	RA174	S 35.5 ° W 南西	長い楕圓	3.9×5.0	中型	○	×	9世紀	
11-1	窠1	RA175a	S 32.0 ° E 南東	長い楕圓	3.7×4.0	中型	×	×	9世紀後半	
11-2	窠1	RA175b	E 33.0 ° N 北東	長い楕圓	0.8以上×3.1	小型か	×	×	9世紀後半	
12	窠1	RA176	W 13.5 ° N 西	長い楕圓、トンネル状	3.7×3.6	中型	×	×	9世紀代	
13	窠1	RA177	不明	西平	2.5×2.16上	小型	×	×	9世紀後半～9世紀初葉	
14	窠1	RA251	E 24.5 ° S 南東	長い楕圓	5.2×4.8	大型	×	×	9世紀代か	遺物層片損失
15	窠1	RA252	W 34.0 ° N 北西	長い楕圓	4.0×3.7	中型	×	×	9世紀代か	遺物層片損失
16	窠1	RA253	S 37.0 ° E 南東	長い楕圓	4.8×5.0	中型	○	×	9世紀代か	遺物層片損失
17-1	窠1	RA254a	S 36.5 ° E 南東	長い楕圓	5.3×5.9	大型	×	×	9世紀代か	遺物層片損失
17-2	窠1	RA254b	S 27.0 ° E 南東	長い楕圓	5.8×約6.0	大型	×	×	9世紀代か	遺物層片損失
18	窠1	RA255	E 44.5 ° N 北東	長い楕圓	1.9×2.0	小型	×	×	9世紀代か	遺物層片損失
19	窠1	RA258	E 39.0 ° N 北東	長い楕圓	10以上×15以上	小型か	×	×	9世紀代か	一部扉番・礎石のみ 遺物層片損失
20	窠1	RA259	不明	—	4.2×4.4	中型	—	—	9世紀代か	焼出のみ保存
21	窠1	RA260	不明	—	3.5×3.9	中型	—	—	9世紀代か	焼出のみ保存
22	窠1	RA261	西か	—	2.8×2.8	小型	—	—	9世紀代か	焼出のみ保存
23-1	窠1	RA262a	北西か	—	4.8×5.2	中型	—	—	9世紀代か	焼出のみ保存
23-2	窠1	RA262b	北西か	—	4.6×5.2	中型	—	—	9世紀代か	焼出のみ保存
24	窠1	RA263	不明	—	3.3×3.2	中型	—	—	9世紀代か	焼出のみ保存
25	窠1	RA264	東か	—	3.4×3.5	中型	—	—	9世紀代か	焼出のみ保存
26	窠1	RA265	不明	—	2.3×2.5	小型	—	—	9世紀代か	焼出のみ保存
27	窠1	RA266	南東か	—	6.4×6.2	大型	—	—	9世紀代か	焼出のみ保存
28	窠1	RA267	北か	—	3.8×4.8	中型	—	—	9世紀代か	焼出のみ保存
29	窠1	RA268	北西か	—	3.3×3.3	中型	—	—	9世紀代か	焼出のみ保存
30	窠1	RA269	不明	—	2.8×1.46上	小型	—	—	9世紀代か	焼出のみ保存
31	窠1	RA270	北西か	—	5.2×2.5以上	大型	—	—	9世紀代か	焼出のみ保存
32	窠1	RA271	不明	—	5.8×1.8以上	大型	—	—	9世紀代か	焼出のみ保存
33	窠1	RA272	南西か	—	2.5以上×3.2	中型	—	—	9世紀代か	焼出のみ保存
34	窠1	RA273	北西か	—	3.1×2.8	小型	—	—	9世紀代か	焼出のみ保存

挿表4 大島遺跡古代型穴建物跡一覧表(2)

No.	小לט落	遺構名	カマツ方向	體遣	平高幅(m)	縦横区分	主柱穴	高溝	時期	備考
35	第2	RA009	E 35.0° S 南東	長い體遣	2.1-2.8×1.9	小型	×	×	9世紀代か	遺物種別喪失
36	第2	RA151	N 41.5° W 北西	長い體遣, トンネル状	4.0×3.8	中型	×	×	9世紀後半-9世紀初葉	
37-1	第2	RA152a	W 37.0° N 北東	長い體遣	6.45×6.7	大型	○	×	9世紀中葉	灯明箱, 磨盤土器, 木製鏡, 柱材
37-2	第2	RA152b	N 35.0° E 北東	長い體遣	6.45×6.7	大型	○	×	9世紀中葉	灯明箱, 磨盤土器, 木製鏡, 柱材
37-3	第2	RA152c	E 33.5° S 南東	長い體遣, トンネル状	6.45×6.7	大型	○	×	9世紀中葉	灯明箱, 磨盤土器, 木製鏡, 柱材
37-4	第2	RA152*	W 35.0° N 北東	長い體遣	4.7×5.1	中型	×	×	9世紀中葉	
37-5	第2	RA152*	— 南東か	削平	4.3×4.2	中型	×	○	9世紀中葉	磨盤土器
38	第2	RA153	— 不明	不明	3.6×1.1以上	中型	×	×	9世紀代	
39	第2	RA154	— 不明	不明	約5.0×4.0程度	中型	×	×	9世紀代	床面土のみ
40	第2	RA161	W 32.5° N 北西	長い體遣	5.4×6.3	大型	○	○	9世紀後半-9世紀初葉	柱穴柱材
41	第2	RA162	S 27.0° E 南東	短い體遣(土表状)	4.2×3.1以上	中型	×	×	9世紀	
42	第2	RA163	— 不明	不明	約1.7×約1.5	小型	×	×	9世紀代	床面のみ
43	第2	RA164	E 41.0° N 北東	長い體遣	2.3×2.4	小型	×	×	9世紀代	
44-1	第2	RA165a	E 37.0° N 北東	長い體遣	4.4×4.5	中型	○	×	9世紀	柱穴柱材
44-2	第2	RA165b	E 30.0° N 北東	長い體遣	4.4×4.5	中型	○	×	9世紀	柱穴柱材
44-3	第2	RA165c	S 38.0° E 南東	長い體遣	4.4×4.5	中型	○	×	9世紀	柱穴柱材
45	第2	RA166	W 38.0° N 北西	長い體遣	3.7×4.0	中型	×	×	9世紀代	
46	第2	RA167	S 36.0° E 南東	削平	3.8×3.5	中型	×	×	9世紀	
47-1	第2	RA168a	N 41.0° E 北東	長い體遣	4.4×4.7	中型	×	×	9世紀	灯明箱
47-2	第2	RA168b	N 36.0° E 北東	長い體遣	4.4×4.7	中型	×	×	9世紀	灯明箱
48-1	第2	RA221a	N 30.0° W 北西	長い體遣	3.3×3.3	中型	×	×	9世紀代か	遺物種別喪失
48-2	第2	RA221b	E 32.0° N 北東	長い體遣	3.3×3.3	中型	×	×	9世紀代か	遺物種別喪失
No.	小לט落	遺構名	カマツ方向	體遣	平高幅(m)	縦横区分	主柱穴	高溝	時期	備考
49	中央	RA010	W 18.5° S 西	長い體遣, トンネル状	2.65×2.95	小型	×	×	9世紀代か	遺物種別喪失
50	中央	RA011	E 35.5° N 北東	長い體遣	2.8×2.8	小型	×	×	9世紀代か	遺物種別喪失
No.	小לט落	遺構名	カマツ方向	體遣	平高幅(m)	縦横区分	主柱穴	高溝	時期	備考
51	西1	RA012	E 6.5° S 東	長い體遣	3.25×1.8以上	中型	×	×	9世紀代か	遺物種別喪失
52-1	西1	RA013a	E 13.0° S 東	長い體遣	4.8×4.7	中型	×	○	9世紀代か	遺物種別喪失
52-2	西1	RA013b	E 15.5° S 東	長い體遣	4.8×4.7	中型	×	○	9世紀代か	遺物種別喪失
53	西1	RA014	E 11.5° S 東	長い體遣, トンネル状	4.6×4.0	中型	×	○	9世紀代か	遺物種別喪失
54-1	西1	RA015a	W 26.5° S 北西	長い體遣, トンネル状	7.1×6.9	特大	○	○	9世紀代か	遺物種別喪失
54-2	西1	RA015b	E 34.0° S 南東	長い體遣, トンネル状	7.1×6.9	特大	○	○	9世紀代か	遺物種別喪失
54-3	西1	RA015c	N 24.0° E 北東	標準削平	7.1×6.9	特大	○	○	9世紀代か	遺物種別喪失
55	西1	RA016	— 西	長い體遣	1.7以上×2.25以上	小型	×	×	9世紀代か	床面のみ 遺物種別喪失
56	西1	RA017	E 0.5° S 東	長い體遣	約4.0×約4.2	中型	×	×	9世紀代か	床面・埋土のみ 遺物種別喪失
57-1	西1	RA018a	W 4.0° N 西	長い體遣	5.0×4.85	中型	○	○	9世紀代か	遺物種別喪失
57-2	西1	RA018b	W 3.5° N 西	長い體遣	5.0×4.85	中型	○	○	9世紀代か	遺物種別喪失
57-3	西1	RA018c	E 0.0° 東	長い體遣, トンネル状	4.7×4.6	中型	×	×	9世紀代か	遺物種別喪失
58	西1	RA020	E 5.0° S 東	長い體遣	3.0-3.5×3.1	中型	×	×	9世紀代か	遺物種別喪失
59	西1	RA021	— 不明	不明	4.4×3.3	中型	×	×	9世紀代か	遺物種別喪失
60	西1	RA022	E 17.0° N 東	長い體遣, トンネル状	3.4×3.25	中型	×	×	9世紀代か	遺物種別喪失
61-1	西1	RA023a	E 19.0° N 東	長い體遣	4.1×3.8	中型	×	×	9世紀代か	遺物種別喪失
61-2	西1	RA023b	N 8.5° W 北	長い體遣	4.1×3.8	中型	×	×	9世紀代か	遺物種別喪失
62-1	西1	RA025a	E 11.0° N 東	長い體遣	4.5×4.4	中型	×	×	9世紀代か	遺物種別喪失
62-2	西1	RA025b	— 西	不明	4.5×4.4	中型	×	×	9世紀代か	遺物種別喪失

表5 大島遺跡古代型穴建物跡一覧表(3)

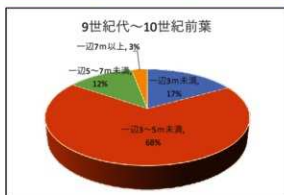
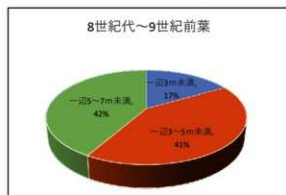
No.	小番号	遺構名	方位	構造	平面規模(m)	規模区分	支柱穴	周溝	時期	備考	
63-1	西1	RA029a	E 65 ° N 東	長い溝道	5.1×4.0	中型	×	×	9世紀	2号RA058 1号跡非遺物種別損失	
63-2	西1	RA029b	E 25 ° N 東	長い溝道	5.1×4.0	中型	×	×	9世紀	2号RA058 1号跡非遺物種別損失	
64	西1	RA029	—	北西	2.1以上×2.2以上	小型	×	×	9世紀代か	床面のみ 遺物種別損失	
65	西1	RA053	不明	調査区外	3.4×0.5以上	中型	×	×	9世紀		
66	西1	RA054	不明	調査区外、削平	4.1×3.6以上	中型	×	×	9世紀		
67	西1	RA055	不明	削平	2.6×2.5	小型	×	×	9世紀		
68	西1	RA056	—	東	確認不明	3.4×2.0以上	中型	×	×	9世紀	
69	西1	RA057	E 27.0 ° N 北東	長い溝道、トンネル状	4.2×4.1	中型	×	×	9世紀		
70	西1	RA059	E 45 ° N 東	削平	5.5×4.4	中型	×	×	9世紀	灯明基	
71	西1	RA060	E 29.5 ° N 北東	長い溝道	2.8×1.2以上	小型	×	×	9世紀代		
72	西?	RA061	—	西	削平	4.7×4.2	中型	×	×	9世紀後半—9世紀前半	
73	西1	RA062	—	東か	削平	3.0×4.5	中型	×	×	9世紀	
74	西1	RA063	E 40 ° S 東	長い溝道	2.4×2.5	小型	×	×	9世紀	カヤ状土物・灰	
75	西1	RA064	—	北西	長い溝道、トンネル状	2.2×2.2	小型	×	×	9世紀代	
76	西1	RA065	E 10 ° S 東	長い溝道	4.9×3.5	中型	×	×	9世紀代		
77	西1	RA066	—	南東	削平	4.0×4.2	中型	×	×	9世紀	
78	西1	RA067	W 60 ° S 西	長い溝道	2.4×2.9以上	小型	×	×	9世紀代		
79	西1	RA068	N 18.0 ° E 北	長い溝道、トンネル状か	4.4×4.4	中型	×	×	9世紀中葉	板状土材	
80	西1	RA069	N 14.5 ° W 北	長い溝道	3.1×2.8	中型	×	×	9世紀		
81	西1	RA070	不明	—	4.0×3.4以上	中型	×	×	9世紀		
82-1	西1	RA071a	E 21.5 ° N 東	長い溝道	3.8×3.8	中型	×	×	9世紀		
82-2	西1	RA071b	S 24.5 ° E 南東	長い溝道	3.8×3.8	中型	×	×	9世紀		
83	西1	RA072	E 48.5 ° S 南東	長い溝道、トンネル状	2.9×3.5	中型	×	×	9世紀後半—9世紀前半	板状土	
84	西1	RA074	E 6.1 ° S 東	長い溝道	4.1×3.8	中型	×	×	9世紀代		
85	西1	RA075	N 11.5 ° E 北	長い溝道	3.6×4.0	中型	×	×	9世紀代		
86	西1	RA076	不明	削平	3.4×3.3	中型	×	×	9世紀代		
87	西1	RA077	E 30 ° S 東	長い溝道	4.0×3.8	中型	×	×	9世紀		
88	西1	RA078	E 5.5 ° S 東	長い溝道	3.8×3.5	中型	×	×	9世紀中葉		
89	西1	RA079	W 29.0 ° N 北西	長い溝道	3.0×3.2	中型	×	×	9世紀		
90	西1	RA080	N 80 ° E 北	長い溝道	3.8×3.8	中型	×	×	9世紀		
91-1	西1	RA081a	E 20.0 ° S 東	長い溝道	3.6×4.3	中型	×	×	9世紀		
91-2	西1	RA081b	N 25.0 ° E 北東	長い溝道	3.6×4.3	中型	×	×	9世紀		
92	西1	RA082	N 50 ° E 北	長い溝道	4.2×4.2	中型	×	×	9世紀後半—10世紀前半		
93	西1	RA083	西	長い溝道	3.5×3.2	中型	×	×	9世紀		
94-1	西1	RA084a	E 13.0 ° S 東	長い溝道	6.6×5.9	大型	×	×	9世紀中葉		
94-2	西1	RA084b	E 13.0 ° S 東	長い溝道	6.1×5.2	大型	×	○	9世紀中葉		
95-1	西1	RA085a	W 13.5 ° N 西	長い溝道、トンネル状	4.3×4.3	中型	×	×	9世紀		
95-2	西1	RA085b	W 9.0 ° N 西	長い溝道、トンネル状	4.3×4.3	中型	×	×	9世紀		
96	西1	RA087	不明	削平	2.8以上×2.0以上	中型	×	×	9世紀代		
97-1	西1	RA088a	E 34.5 ° S 南東	長い溝道、トンネル状	4.9×5.3	大型	×	×	9世紀		
97-2	西1	RA088b	E 34.5 ° S 南東	長い溝道、トンネル状	3.9×4.2	中型	×	×	9世紀		
98	西1	RA089	E 40.5 ° S 南東	長い溝道	約3.4×3.2	中型	×	×	9世紀	遺物土器	
99	西1	RA090	—	南東	削平	5.5×4.8—5.3	大型	×	×	9世紀後半—10世紀前半	
100-1	西1	RA091a	E 22.0 ° N 北東	削平	4.2×4.5	中型	×	×	9世紀		
100-2	西1	RA091b	S 25.5 ° E 南東	長い溝道	4.2×4.5	中型	×	×	9世紀		

附表6 大島遺跡古代堅穴建物跡一覧表(4)

No.	小範囲	遺構名	方丈方向	構造	平面規模(m)	規模区分	主柱穴	開溝	時期	備考
101	西1	RA092	E 16.5 ° S 東	長い楕圓	50×5.0	大型	×	×	9世紀	灯明基
102	西1	RA094	不明	—	1.1以上×3.0	中型	×	×	9世紀代	
103	西1	RA095	S 30.5 ° E 南東	長い楕圓	4.3×4.2	中型	×	×	9世紀	
104	西1	RA098	W 37.0 ° N 北西	長い楕圓	7.9×8.1	特大	○	○	9世紀中葉	墓埴土器、灯明基、開溝 石材
105	西1	RA101	S 29.0 ° W 南西	長い楕圓	3.1×3.7	中型	×	×	9世紀後半～10世紀前半	
106	西1	RA102	S 32.5 ° E 南東	長い楕圓	約2.8×約2.7	小型	×	×	9世紀代	床面・埋出しのみ
107	西1	RA103	N 15 ° W 北	長い楕圓	約3.0×約3.0	中型	×	×	9世紀	床面・埋出しのみ
108	西1	RA104	N 14.0 ° E 北	長い楕圓、トンネル状	3.3×3.3	中型	×	×	9世紀中葉	カヤ状炭化物・灰
109	西1	RA105	— 東	扁平	3.9×4.3	中型	×	×	9世紀	
110	西1	RA201	E 10 ° S 東	長い楕圓	3.0×3.0	中型	×	×	9世紀代か	遺物種別損失
111	西1	RA202	E 20.0 ° N 東	長い楕圓	3.0×3.4	中型	×	×	9世紀代か	遺物種別損失
112	西1	RA203	S 29.0 ° E 南東	長い楕圓	3.0×2.7	小型	×	×	9世紀代か	遺物種別損失
113	西1	RA204	E 70 ° N 東	長い楕圓	4.4×3.9	中型	×	×	9世紀代か	遺物種別損失
114	西1	RA205	S 30.0 ° E 南東	長い楕圓	4.4×4.3	中型	×	×	9世紀代か	遺物種別損失
115	西1	RA206	N 26.5 ° W 北西	長い楕圓	2.7×2.9	小型	×	×	9世紀代か	遺物種別損失
118-1	西1	RA211a	E 70 ° S 東	長い楕圓	4.4×5.3	中型	×	○	9世紀代か	開溝石材 遺物種別損失
118-2	西1	RA211b	E 70 ° S 東	長い楕圓	3.6×3.6	中型	×	×	9世紀代か	内家編織付墓土器類 遺物種別損失
118-3	西1	RA211c	N 21.5 ° E 北	長い楕圓、トンネル状	3.6×3.6	中型	×	×	9世紀代か	遺物種別損失
117	西1	RA212	E 24.0 ° S 南西	長い楕圓、トンネル状	3.2×2.9	中型	×	×	9世紀代か	遺物種別損失
No.	小範囲	遺構名	方丈方向	構造	平面規模(m)	規模区分	主柱穴	開溝	時期	備考
118	西2	RA051	不明	埋溝跡外	2.4×2.7	小型	×	×	9世紀中葉	
119	西2	RA052	不明	埋溝跡外	約4.2×4.1	中型	×	×	9世紀代	床面のみ

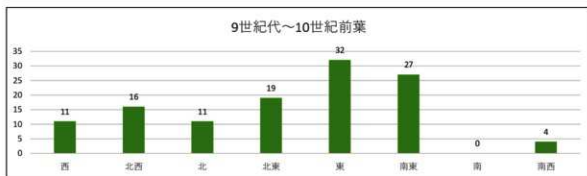
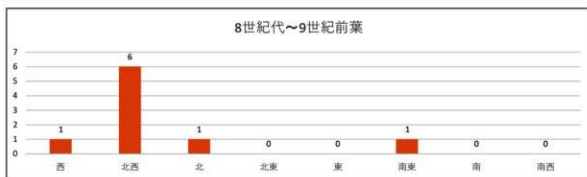
擇表7 大島遺跡古代竪穴建物跡規模一覽表

	小型住居 一辺3m未満	中型住居 一辺3～5m未満	大型住居 一辺5～7m未満	特大住居 一辺7m以上
8世紀代～9世紀前葉	2	6	6	0
9世紀中葉～後葉	0	7	7	1
9世紀後葉～10世紀前葉	0	2	1	0
9世紀・9世紀代	23	83	9	3
9世紀代～10世紀前葉 計	23	92	17	4



擇表8 大島遺跡古代竪穴建物跡カマド方向一覽表

カマド方向	西	北西	北	北東	東	南東	南	南西
8世紀代～9世紀前葉	1	6	1	0	0	1	0	0
9世紀中葉～後葉	0	3	2	2	3	5	0	0
9世紀後葉～10世紀前葉	0	0	2	0	0	1	0	1
9世紀・9世紀代	11	13	7	17	29	21	0	3
9世紀代～10世紀前葉 計	11	16	11	19	32	27	0	4



c 近世以降の遺構と遺物

・掘立柱建物跡

RB801(本編第4図, 詳細図罹災)

位置 C区東 重複 RA023, RB802, RG015
構造 桁行3間, 梁行2間, 側柱建物, 東から1間に間仕切り 規模 桁行総長 5.1m, 柱間西から 1.8+1.8+1.5m 梁行総長 3.6m, 柱間 1.8m等間
建物方向 E11.0° N 掘方 11基

RB802(本編第4図, 詳細図罹災)

位置 C区東 重複 RD035, RG014・015
構造 桁行2間, 梁行2間, 側柱建物
規模 桁行総長 3.9m, 柱間北から 2.1+1.8m 梁行総長 3.6m, 柱間 1.8m等間
建物方向 N16.0° W 掘方 7基

RB803(本編第4図, 詳細図罹災)

位置 E区北西 重複 RA062・065・066
構造 桁行3間, 桁行2間, 側柱建物 規模 桁行総長 5.55m, 柱間西から 1.8+1.8+1.95m 梁行総長 3.6m, 柱間 1.8m等間 建物方向 E20.0° N
掘方 9基

RB804(本編第5図, 詳細図罹災)

位置 C区東 重複 RA017・020・021・025・028
構造 桁行5間, 梁行3間, 西から2間に間仕切りが入り高床となる 規模 桁行総長 11.1m, 柱間西から 2.1+2.4+2.1+2.4+2.1m 梁行総長 5.7m, 柱間北から 1.8+2.1+1.8m
建物方向 E26.5° N 掘方 20基

RB805(本編第5図, 詳細図罹災)

位置 C区東 重複 RA018・020・059・060, RB806, RG014 構造 桁行5間, 桁行3間, 側柱建物
規模 桁行総長 10.5m, 柱間 2.1m等間 梁行総長 5.4m, 柱間 1.8m等間

建物方向 E26.5° N 掘方 14基

RB806(本編第5図, 詳細図罹災)

位置 C区東 重複 RA020, RB805
構造 桁行2間, 梁行2間, 側柱建物
規模 桁行総長 3.3m, 柱間 1.65m等間 梁行総長 2.7m, 柱間 1.35m等間
建物方向 E12.0° N 掘方 8基

RB807(本編第5図, 詳細図罹災)

位置 E区北東 重複 RA015・016・074
構造 桁行4間, 梁行2間の母屋に下屋1間が付く, 南から2間に間仕切り 規模 桁行総長 11.7m, 柱間母屋 2.4m等間, 下屋 2.1m 梁行総長 3.9m, 柱間 1.95m等間 建物方向 N2.5° E 掘方 16基

RB808(本編第5図, 詳細図罹災)

位置 E区北東 重複 RA078, RG801
構造 桁行2間, 梁行2間の高床の母屋に1間の下屋が付く 規模 桁行総長 4.8m, 柱間母屋 1.8m等間, 下屋 1.2m 梁行総長 3.3m, 柱間 1.65m等間
建物方向 E1.0° N 掘方 11基

RB809(本編第5図, 詳細図罹災)

位置 E区南 重複 RA084・087, RD066, RG802
構造 桁行3間, 梁行2間, 側柱建物
規模 桁行総長 5.4m, 柱間 1.8m等間 梁行総長 4.8m, 柱間 2.4m等間
建物方向 N14.0° E 掘方 10基

RB810(本編第5図, 詳細図罹災)

位置 E区南 重複 RA090・095・098
構造 母屋桁行4間, 梁行1間に馬屋桁行2間, 梁行1間が付く「曲り屋」 規模 母屋桁行総長 8.4m, 柱間 2.1m等間, 梁行柱間 4.2m 馬屋桁行総長 3.6m, 柱間 1.8m等間, 梁行柱間 3.0m
建物方向 母屋N14.0° E 掘方 14基

RB811(本編第5図, 詳細図罹災)

位置 E区南 重複 RA089, RD091・102, RG803

構造 桁行2間, 梁行2間, 側柱建物

規模 桁行総長 4.5m, 柱間 2.25m等間 梁行総長 3.9m, 柱間 1.95m等間

建物方向 W17.5° N 掘方 8基

RB812(本編第11図, 詳細図罹災)

位置 E区南 重複 なし 構造 桁行2間, 梁行1

間 規模 桁行総長 3.0m, 柱間 1.5m等間 梁行柱

間 1.8m 建物方向 E29.0° N 掘方 5基

RB813(本編第11図, 詳細図罹災)

位置 F区北 重複 RA101・102

構造 桁行3間, 梁行2間の高床の母屋に下屋が付く

規模 桁行総長 6.0m, 母屋柱間北から 1.95+1.65+1.5m, 下屋柱間 0.9m 梁行総長 3.6m, 柱間 1.8m等間 建物方向 N45.0° W 掘方 12基

RB814(本編第11図, 詳細図罹災)

位置 F区北 重複 RA103, RD093・095

構造 桁行3間, 梁行2間, 側柱建物, 北から1間に間

仕切り入る 規模 桁行総長 5.4m, 柱間 1.8m等間

梁行北側柱筋総長 4.2m, 柱間 2.1m等間, 南側柱筋総長 3.6m, 柱間 1.8m等間

建物方向 N35.0° E 掘方 11基

・掘立柱列跡

RC801(本編第5図, 詳細図罹災)

位置 E区北東 重複 RA015

構造 桁行2間 規模 総長 4.8m, 柱間 2.4m等間

桁行方向 E5.5° N 掘方 3基

RC802(本編第5図, 詳細図罹災)

位置 E区北東 重複 なし

構造 桁行2間 規模 総長 2.4m, 柱間 1.2m等間

桁行方向 N16.5° E 掘方 3基

RC803(本編第5図, 詳細図罹災)

位置 E区北東 重複 なし

構造 桁行2間 規模 総長 5.7m, 柱間 2.85m等間

建物方向 N10.0° W 掘方 3基

RC804(本編第5図, 詳細図罹災)

位置 E区南 重複 RA084, RD069

構造 桁行2間 規模 総長 3.9m, 柱間 1.95m等間

建物方向 W2.5° N 掘方 3基

RC805(本編第5図, 詳細図罹災)

位置 E区南 重複 RB809, RG802

構造 桁行2間 規模 総長 3.3m, 柱間 1.65m等間

建物方向 N11.5° E 掘方 3基

RC806(本編第5図, 詳細図罹災)

位置 C区東 重複 RA021・025, RD031, RB804

構造 桁行3間 規模 総長 4.5m, 柱間 1.5m等間

建物方向 N3.0° W 掘方 4基

RC807(本編第11図, 詳細図罹災)

位置 F区北 重複 なし 構造 桁行3間

規模 総長 6.0m, 柱間 1.95+2.1+1.95m

建物方向 N13.5° W 掘方 4基

RC808(本編第11図, 詳細図罹災)

位置 F区北 重複 なし

構造 桁行2間 規模 総長 4.2m, 柱間 2.1m等間

建物方向 E38.5° N 掘方 3基

・土葬墓

近世の掘立柱建物が集化するE区より、2基の近世土葬墓が検出されており(RD801・802)。その概要は第21表のとおりである。RD801は円形の棺桶が埋葬され、人骨のほか棺材や植物質の副葬品が残存していた(罹災不明)。RD802は長方形の木棺が埋葬され、人骨のほか棺材や六文銭(寛永通宝)が残存していた(罹災不明)。ともに掘立柱建物と掘立柱列で構成される屋敷

内の墓と考えられる。

・土坑

調査区内に5基の近世土坑が検出されており(RD803・804・821・851・852)、その概要は第21表のとおりである。

・溝跡

調査区内に19条の近世溝跡が検出されており(RG002～005・013・015・055・252・253・801～803・812～816・841・851～855)、その概要は第22表のとおりである。近現代まで続いていた水田灌漑水路等と考えられる。

・小結「大島遺跡の近世層数」

掘立柱建物跡

近世の掘立柱建物は、古代における西1小集落の範囲のみで検出され、計14棟が確認された(挿表9)。空間的に北部(さらに重複と軒の近さから時間的に前後する北1期と北2期に細分)と南部、建物方向の傾きのましまりからA群とB群に区分できるが、時間的前後関係は詳細図と出土遺物が罹災焼失しているため明確にできない(挿表10・挿図3)。

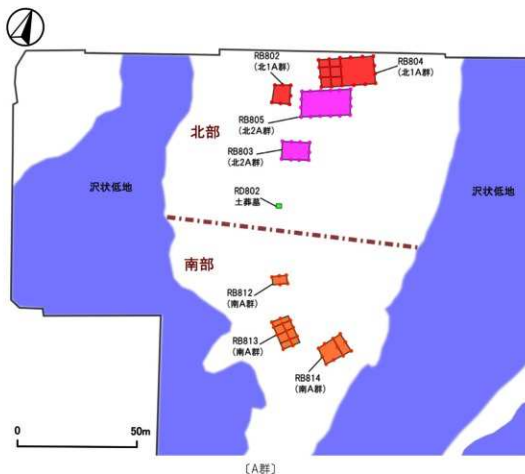
A群は、北部に5×3間の大型建物(RB804・805)が出現し、これに副屋的建物(RB802・803)がそれぞれセットとなって、東側に空閑地(農作業場または畑地)が広がる。RB804建物は西側2間が高床、東側3間が土間となっており、土間を馬屋とすれば「直屋(すこや)」と見ることができる。北1A群と北2B群は軒が近く同時存在はできず、時期差と考えられる。一方、南部では3×2間の高床母屋に下屋のつくRB813と、3×2間で間仕切りのあるRB814がL字形に並び、北側に空閑地が広がっている。南部には時期変遷が想定できない。

B群は、南部に母屋4×1間+馬屋2×1間のL字形建物(RB810)が出現し、「曲り屋(まがりや)」と考えられる。これに副屋的建物(RB809・811)がセットとなり、南側と西側に空閑地が広がっている。一方、北部では4×

2間の母屋に下屋の付くRB807と2×2間の高床母屋に下屋のつくRB808がやや離れたL字配置となり(北1B群)、北側に空閑地が広がる。その東には3×2間で間仕切りのあるRB801と、2×2間のRB806が軒行を揃えて並び(北2B群)、南側に空閑地が広がる。これら北1B群と北2B群は、建物方向の傾きのみが異なってそれぞれ独立しており、時間差の有無の確認はない。

土葬墓

近世の掘立柱建物群の中に2基の土葬墓が確認された。東側の土葬墓RD801は円形の棺桶が埋葬され、人骨のほか棺材や植物質の副葬品が残存していた。西側の土葬墓RD802は長方形の木棺が埋葬され、人骨のほか棺材や六文銭(寛永通宝)が残存していた。周囲の状況から、これら土葬墓はともに屋敷内の墓と考えられるが、棺桶と木棺という違いが時期差、または家族差の可能性もある。掘立柱建物群の区分と合わせて考えると、西側の土葬墓RD802は北2A群の建物RB803に近いことから北A群の屋敷墓であり、RD802土葬墓と南A群のRB812建物の間に敷地境界があったと想定される。一方、東側の土葬墓RD801は南B群の建物RB809に近いことから南B群の屋敷墓であり、RD801土葬墓と北1B群のRB807建物の間に敷地境界があったと想定される。



挿図3 大島遺跡近世遺構分布模式図

挿表9 大島遺跡近世掘立柱建物跡・柱列跡一覧表

No.	小集落	遺構名	建物方向	構造(桁行×梁行)	規模(m)	時期	備考	
1	西1	RB801	E 11.0 ° N	東西	3間×2間	桁行総長5.1-柱間1.9+1.8+1.5, 梁行総長3.6-柱間1.8+1.8	近世以降	掘立柱建物。礎石切付
2	西1	RB802	N 16.0 ° W	南北	2間×2間	桁行総長2.9-柱間2.1+1.8, 梁行総長3.6-柱間1.8+1.8	近世以降	掘立柱建物
3	西1	RB803	E 20.0 ° N	東西	3間×2間	桁行総長5.55-柱間1.8+1.8+1.95, 梁行総長2.6-柱間1.8+1.8	近世以降	掘立柱建物
4	西1	RB804	E 26.5 ° N	東西	5間×3間	桁行総長11.1-柱間2.1+2.4+2.1+2.4+2.1, 梁行総長5.7-柱間1.8+2.1+1.8	近世以降	掘立柱建物。礎石切付。一部高床
5	西1	RB805	E 26.5 ° N	東西	5間×3間	桁行総長10.5-柱間2.1+2.1+2.1+2.1+2.1, 梁行総長5.4-柱間1.8+1.8+1.8	近世以降	掘立柱建物
6	西1	RB806	E 12.0 ° N	東西	2間×2間	桁行総長3.3-柱間1.65+1.65, 梁行総長2.7-柱間1.35+1.35	近世以降	掘立柱建物
7	西1	RB807	N 2.8 ° E	南北	母屋4間×2間 廊柱, 下層付	桁行総長11.7-柱間母屋2.4+2.4+2.4+2.4+下層2.1, 梁行総長3.9-柱間1.95	近世以降	掘立柱建物。礎石切付
8	西1	RB808	E 1.0 ° N	東西	母屋2間×2間 廊柱, 下層付	桁行総長4.6-柱間母屋1.8+1.8+下層1.2, 梁行総長3.3-柱間1.65+1.65	近世以降	高床建物
9	西1	RB809	N 14.0 ° E	南北	3間×2間	桁行総長3.4-柱間1.8+1.8+1.8, 梁行総長4.8-柱間2.4+2.4	近世以降	掘立柱建物
10	西1	RB810	N 14.0 ° E	南北	母屋4間×1間 廊柱2間×1間付	母屋桁行総長8.4-柱間2.1+2.1+2.1+2.1, 梁行4.2 廊柱桁行総長5.9-柱間1.8+1.8, 梁行3.9	近世以降	高床
11	西1	RB811	W 17.5 ° N	東西	2間×2間	桁行総長4.6-柱間2.25+2.25, 梁行総長3.9-柱間1.95+1.95	近世以降	掘立柱建物
12	西1	RB812	E 29.0 ° N	北東-南西	2間×1間	桁行総長3.0-柱間1.5+1.5, 梁行1.8	近世以降	掘立柱建物
13	西1	RB813	N 45.0 ° W	北西-南東	母屋3間×2間 廊柱, 下層付	桁行総長6.0-柱間1.95+1.65+1.5+下層0.9, 梁行総長3.9-柱間1.8+1.8	近世以降	高床建物
14	西1	RB814	N 35.0 ° E	北東-南西	3間×2間	桁行総長5.4-柱間1.8+1.8+1.8, 梁行北柱総長4.2-柱間2.1+2.1 南柱総長3.9-柱間1.8+1.8	近世以降	掘立柱建物。礎石切付
No.	小集落	遺構名	桁行方向	構造(桁行)	規模(m)	時期	備考	
	西1	RC801	E 5.5 ° N	東西	2間	総長4.8-柱間2.4+2.4	近世以降	板葺
	西1	RC802	N 16.5 ° E	南北	2間	総長2.4-柱間1.2+1.2	近世以降	板葺
	西1	RC803	N 10.0 ° W	南北	2間	総長5.7-柱間2.85+2.85	近世以降	板葺
	西1	RC804	W 2.5 ° N	東西	2間	総長3.9-柱間1.95+1.95	近世以降	板葺
	西1	RC805	N 11.5 ° E	南北	2間	総長3.3-柱間1.65+1.65	近世以降	板葺
	西1	RC806	N 3.0 ° W	南北	3間	総長4.5-柱間1.5+1.5+1.5	近世以降	板葺
	西1	RC807	N 13.5 ° W	南北	3間	総長6.0-柱間1.95+2.1+1.95	近世以降	板葺
	西1	RC808	E 38.5 ° N	北東-南西	2間	総長4.2-柱間2.1+2.1	近世以降	板葺

挿表10 近世掘立柱建物分類表

	A群				B群			
北1	RB804	E26.5° N	東西棟	5×3間 一部高床	RB807	N2.5° E	南北棟	4×2間 +下層
	RB802	N16.0° W	南北棟	2×2間	RB808	E1.0° N	東西棟	2×2間高床 +下層
北2	RB805	E26.5° N	東西棟	5×3間	RB801	E11.0° N	東西棟	3×2間
	RB803	E20.0° N	東西棟	3×2間	RB806	E12.0° N	東西棟	2×2間
南	RB813	N45.0° W	北西-南東棟	3×2間高床 +下層	RB810	N14.0° E	南北棟	4×1間母屋 +2×1間高床
	RB814	N35.0° E	北東-南西棟	3×2間	RB809	N14.0° E	南北棟	3×2間
	RB812	E29.0° N	北東-南西棟	2×1間	RB811	W17.5° N	東西棟	2×2間

※A群とB群は時間差, かつ北1と北2はA・B各群内の小時間差。北と南は空間差。

第3表 古代土坑一覽表(1)

No.	遺構名	区	位置	重複	平面形	規模(m)	出土遺物
1	RD001	本編第10回	A区東	なし	溝状	1.5×幅0.4	罹災不明
2	RD002	本編第10回	A区東	なし	不整楕円形	1.5×0.7	罹災不明
3	RD003	本編第10回	A区東	RA002, RB252-253	不整円形か	1.3×1.0	罹災不明
4	RD004	本編第10回	A区東	RA002	不整円形	1.0×0.8	罹災不明
5	RD005	本編第10回	A区東	RA002	不整楕円形	1.3×1.0	罹災不明
6	RD006	本編第10回	A区東	RD008-009	不整円形	1.5×1.4	罹災不明
7	RD007	本編第10回	A区東	RD009	不整円形か	径1.3	罹災不明
8	RD008	本編第10回	A区東	RD006	不整円形	1.1×1.1	罹災不明
9	RD009	本編第10回	A区東	RD006-007	不整楕円形	1.8×1.1	罹災不明
10	RD010	本編第10回	A区東	RD012	不整楕円形	1.4×0.6	罹災不明
11	RD011	本編第10回	A区東	RD012	不整円形	0.6×0.5	罹災不明
12	RD012	本編第10回	A区東	RD010-011	不整楕円形	2.9×1.2以上	罹災不明
13	RD013	本編第9回	A区東	RD014, RG003	不整円形	0.8×0.7	罹災不明
14	RD014	本編第9回	A区東	RD013, RG002-003	不整円形	0.6×0.5	罹災不明
15	RD015	本編第9回	A区中央	なし	不整円形	1.0×1.0	罹災不明
16	RD016	本編第9回	A区中央	なし	不整楕円形か	2.1以上×1.6	罹災不明
17	RD017	本編第9回	A区中央	なし	不整楕円形	1.4×1.0	罹災不明
18	RD018	本編第9回	A区中央	ピット	不整円形	径0.7	罹災不明
19	RD019	本編第9回	A区中央	なし	隅丸方形	1.3×1.2	罹災不明
No.	遺構名	区	位置	重複	平面形	規模(m)	出土遺物
20	RD021	本編第7回	B区東	なし	溝状	3.7×幅0.9	罹災不明
21	RD022	本編第6回	B区中央	なし	不整楕円形	1.5×0.8	罹災不明
22	RD023	本編第6回	B区中央	RA010, RG008	不整方形	2.1×約1.7	罹災不明
No.	遺構名	区	位置	重複	平面形	規模(m)	出土遺物
23	RD031	本編第5回	C区東	RA025	不整楕円形	1.3×1.1	罹災不明
24	RD032	本編第5回	C区東	RA016	不整円形	1.0×0.8	罹災不明
25	RD033	本編第5回	C区東	なし	不整円形	0.8×0.7	罹災不明
26	RD034	本編第5回	C区東	RA028	不整円形	1.1×1.0	罹災不明
27	RD035	本編第4回	C区東	RG014-023, RB802	不整楕円形	1.7×1.3	罹災不明
28	RD036	本編第4回	C区東	なし	不整楕円形	1.3×0.9	罹災不明
29	RD037	本編第4回	C区東	ピット	隅丸長方形	1.4×0.9	罹災不明
30	RD038	本編第4回	C区東	RA022	不整円形	径0.9	罹災不明
31	RD051	本編第3回	C区西	なし	不整円形	0.7×0.6	なし
32	RD052	本編第3回	C区西	ピット	不整円形	0.8×0.8	なし
33	RD053	本編第3回	C区西	なし	溝状	1.7×幅0.4	なし
No.	遺構名	区	位置	重複	平面形	規模(m)	出土遺物
34	RD054	本編第5回	E区東	なし	隅丸長方形	1.1×0.8	第113回429
35	RD055	本編第5回	E区東	なし	不整楕円形	1.5×0.7	第113回424~428
36	RD056	本編第5回	E区東	RA080	不整楕円形	2.9×2.3	第113回430
37	RD057	本編第5回	E区東	なし	不整楕円形	1.1×0.8	あり
38	RD058	本編第5回	E区東	なし	不整円形	0.7×0.6	なし
39	RD059	本編第5回	E区東	なし	不整円形	1.1×0.9	第113回431
40	RD060	本編第5回	E区東	なし	溝状	1.9×幅0.4	なし
41	RD061	本編第5回	E区東	RA081	不整楕円形	1.5×0.7	なし
42	RD062	本編第5回	E区東	なし	溝状	1.5×幅0.5	なし
43	RD063	本編第5回	E区東	RA085	不整楕円形	約1.0×0.6	あり
44	RD064	本編第5回	E区南	RG802	不整楕円形	1.1×0.6	なし
45	RD065	本編第5回	E区南	RA094	不整楕円形	1.7×0.9	第113回432-433
46	RD066	本編第5回	E区南	なし	不整円形	1.1×1.0	あり
47	RD067	本編第5回	E区南	RA084	不整円形	1.9×1.8	第113回435~438
48	RD068	本編第5回	E区西	RA070, RG056, ピット	不整円形	径0.8	あり

第4表 古代土坑一覧表(2)

No.	遺構名	図	位置	重複	平面形	規模(m)	出土遺物
49	RD069	本編第5図	E区南	RA092, ビット	不整形内形	1.8×0.6	第113図434
50	RD070	本編第5図	E区南	なし	不整形内形	1.3×1.0	あり
51	RD071	本編第4図	E区南	RA088	不整形内形	0.9×0.8	あり
52	RD072	本編第4図	E区西	ビット	不整形内形	0.8×0.5	なし
53	RD073	本編第4図	E区南	RA088	不整形内形	0.8×0.7	あり
54	RD074	本編第11図	E区南	RB054	不整形内形	1.1×1.0	あり
55	RD075	本編第4図	E区南	RB051	不整形内形	1.2×1.1	第114図439
56	RD076	—	罹災不明	—	—	—	なし
57	RD077	本編第11図	E区南	ビット	隅丸長方形	1.6×1.2	あり
58	RD078	本編第11図	E区南	RG062	不整形内形	2.2×1.7	あり
59	RD079	本編第11図	E区南	RG061-062	不整形内形	径1.4	あり
60	RD080	本編第11図	E区南	RD088	不整形内形	2.4×1.7	第112図423, 第114図440-441
61	RD081	—	罹災不明	—	—	—	あり
62	RD082	—	罹災不明	—	—	—	なし
63	RD083	本編第11図	E区南	RG057	不整形内形	2.0×1.7	なし
64	RD084	本編第11図	E区南	RB813	不整形内形	0.8×0.6	なし
65	RD085	本編第11図	E区南	ビット	不整形内形	2.3×1.2	あり
66	RD086	本編第11図	E区南	RD089-RG060	不整形内形	1.7×1.3	あり
67	RD087	本編第11図	E区南	なし	不整形内形	1.7×0.8	なし
68	RD088	本編第11図	E区南	RD080	不整形内形	1.2×0.9	あり
69	RD089	本編第11図	E区南	RD086	不整形内形	径1.2	なし
70	RD090	本編第11図	E区南	なし	不整形内形	1.0×0.8	なし
71	RD091	本編第5図	E区南	RA089-092	不整形内形	0.6×0.4	あり
72	RD101	本編第5図	E区南	なし	不整形内形	1.5×1.2	第115図451-452
73	RD102	本編第5図	E区南	RA089	溝状	0.9×幅0.3	第115図453
74	RD103	本編第5図	E区南	RG803	溝状	1.1×幅0.4	あり
75	RD104	本編第5図	E区南	RG803	溝状	1.2×幅0.2	なし
76	RD105	本編第5図	E区南	RG803	溝状	0.9×幅0.2	なし
No.	遺構名	図	位置	重複	平面形	規模(m)	出土遺物
77	RD092	本編第11図	F区北	ビット	不整形内形	1.1×1.1	第114図442-443
78	RD093	本編第11図	F区北	RB814	不整形内形	1.3×1.1	第114図445-447
79	RD094	本編第11図	F区北	なし	不整形内形	1.7×1.0	第114図444
80	RD095	本編第11図	F区北	RB814, RG065	不整形内形	2.0×1.1	あり
81	RD096	本編第11図	F区北	ビット	不整形内形	1.2×0.9	あり
82	RD097	—	罹災不明	—	—	—	あり
83	RD098	本編第11図	F区北	なし	隅丸長方形	1.6×1.1	第115図448-450
84	RD099	本編第11図	F区北	RA104, RD100	不整形内形	径0.5	あり
85	RD100	本編第11図	F区北	RA104, RD099	不整形内形	径0.6	なし
86	RD111	本編第11図	F区北	なし	不整形内形	1.9×0.8	第115図454
87	RD112	本編第11図	F区北	なし	不整形内形	1.1×1.0	なし
88	RD113	—	罹災不明	—	—	—	なし
89	RD114	—	罹災不明	—	—	—	あり
90	RD115	—	罹災不明	—	—	—	あり
91	RD116	—	罹災不明	—	—	—	第115図455-456
No.	遺構名	図	位置	重複	平面形	規模(m)	出土遺物
92	RD151	本編第7図	G区東	RG154	不整形内形	1.6×0.6	あり
93	RD152	—	罹災不明	—	—	—	あり
94	RD153	—	罹災不明	—	—	—	あり
95	RD154	本編第7図	G区東	なし	隅丸長方形	1.8×1.0	なし
96	RD155	本編第6図	G区中央	なし	隅丸内形	0.9×0.7	なし
97	RD156	本編第7図	G区東	RG158	隅丸内形	1.4×0.8	なし

第5表 古代土坑一覽表(3)

No.	遺構名	図	位置	重積	平面形	規模(m)	出土遺物
98	RD161	本編第7図	J区西	なし	不整形内形	1.4×1.4	なし
99	RD162	本編第7図	J区西	ピット	不整形内形	1.1×0.9	なし
100	RD163	本編第8図	J区東	RG161	不整形内形	0.9×0.8	あひ
101	RD164	本編第7図	J区西	RG163	不整形内形	0.5×0.4	あひ
No.	遺構名	図	位置	重積	平面形	規模(m)	出土遺物
102	RD165	本編第7図	K区西	なし	不整形内形	1.3×1.0	なし
103	RD166	本編第7図	K区西	RA162	不整形内形	1.9×1.6	なし
104	RD167	本編第8図	K区東	なし	不整形内形	1.0×0.9	なし
No.	遺構名	図	位置	重積	平面形	規模(m)	出土遺物
105	RD171	本編第9図	H区北東	なし	不整形内形	2.2×1.4	第116図457
106	RD172	本編第9図	H区北東	RG813	不整形内形	0.9×0.6	なし
107	RD173	本編第10図	H区南東	なし	不整形内形	1.1×1.0	あひ
108	RD174	本編第10図	H区南東	なし	不整形内形	1.1×0.8	あひ
109	RD175	—	罹災不明	—	—	—	あひ
110	RD176	本編第10図	H区南東	なし	不整形内形	1.0×0.9	あひ
111	RD177	本編第9図	H区南東	RA173	不整形内形	1.3×0.8	あひ
112	RD178	本編第9図	H区南東	RA173, RB171	不整形内形	1.4×0.6	第115図458
113	RD179	本編第15図	H区南東	RA175	不整形内形	0.7×0.6	あひ
114	RD180	本編第15図	H区南東	なし	不整形内形	0.6×0.4	なし
115	RD181	本編第15図	H区南東	なし	不整形内形	0.7×0.5	あひ
No.	遺構名	図	位置	重積	平面形	規模(m)	出土遺物
116	RD201	本編第4図	M区東	なし	不整形内形	1.2×1.0	罹災不明
117	RD202	本編第4図	M区東	なし	不整形内形	0.8×0.4	罹災不明
118	RD203	本編第11図	M区東	RB052-053	不整形内形	1.4×1.3	罹災不明
119	RD204	本編第4図	M区東	RB051	不整形内形	1.2×1.1	罹災不明
120	RD205	本編第4図	M区東	なし	溝状	1.8×幅0.5	罹災不明
121	RD206	—	罹災不明	—	—	—	罹災不明
122	RD207	本編第4図	M区東	RG802	溝状	1.8×幅0.6	罹災不明
123	RD208	本編第4図	M区東	なし	不整形内形	1.1×0.7	罹災不明
124	RD209	—	罹災不明	—	—	—	罹災不明
125	RD210	本編第4図	M区東	ピット	溝状	0.9×幅0.4	罹災不明
No.	遺構名	図	位置	重積	平面形	規模(m)	出土遺物
126	RD211	本編第12図	N区南	なし	不整形内形	1.1×0.9	罹災不明
No.	遺構名	図	位置	重積	平面形	規模(m)	出土遺物
127	RD221	—	罹災不明	—	—	—	罹災不明
128	RD222	本編第14図	S区北	ピット	溝状	2.5×幅0.6	罹災不明
129	RD223	本編第14図	S区北	なし	溝状	3.8×幅0.9	罹災不明
No.	遺構名	図	位置	重積	平面形	規模(m)	出土遺物
130	RD241	本編第8図	P区	なし	不整形内形	1.9×1.4	罹災不明
No.	遺構名	図	位置	重積	平面形	規模(m)	出土遺物
131	RD251	—	罹災不明	—	—	—	罹災不明
132	RD252	本編第10図	Q区北	RA251	不整形内形か	1.2×0.4以上	罹災不明
133	RD253	本編第9図	Q区北	RG173	不整形内形	1.9×1.0	罹災不明
134	RD254	—	罹災不明	—	—	—	罹災不明
135	RD255	本編第10図	Q区北	なし	不整形内形	1.4×1.0	罹災不明
136	RD256	本編第10図	Q区北	なし	不整形内形	1.3×1.2	罹災不明
137	RD257	—	罹災不明	—	—	—	罹災不明
138	RD258	—	罹災不明	—	—	—	罹災不明

第6表 古代土坑一覧表(4)

No.	遺構名	図	位置	重積	平面形	規模(m)	出土遺物
139	RD259	本編第10図	Q区南	RA259	不整楕円形	1.6×0.6	遺構検出のみ
140	RD260	本編第10図	Q区南	なし	隅丸楕円形	1.1×0.9	遺構検出のみ
141	RD261	—	罹災不明	—	—	—	遺構検出のみ
142	RD262	本編第10図	Q区南	RG255群	不整楕円形	1.5×0.6	遺構検出のみ
143	RD263	本編第15図	Q区南	RG255群	隅丸方形	0.8×0.8	遺構検出のみ
144	RD264	本編第15図	Q区南	なし	不整楕円形	1.1×0.6	遺構検出のみ
145	RD265	本編第10図	Q区南	なし	隅丸長方形	1.7×1.1	遺構検出のみ
146	RD266	本編第10図	Q区南	なし	隅丸方形	1.2×1.0	遺構検出のみ
147	RD267	本編第15図	Q区南	なし	不整形	1.4×1.1	遺構検出のみ
148	RD268	本編第15図	Q区南	なし	不整形	1.2×0.9	遺構検出のみ
149	RD269	本編第15図	Q区南	なし	不整形	0.9×0.8	遺構検出のみ
150	RD270	本編第15図	Q区南	なし	隅丸方形	1.0×0.9	遺構検出のみ
151	RD271	本編第15図	Q区南	なし	隅丸長方形	1.0×0.7	遺構検出のみ
152	RD272	本編第15図	Q区南	なし	不整楕円形	1.1×0.8	遺構検出のみ

第7表 古代溝跡一覧表(1)

No.	遺構名	図	位置	重複	規模等(m)	出土遺物
1	RG001	本編第9図	A区東 Q区北	RG002・003・851	幅0.6×延長25.5、北西から南東に大きくカーブしながら走る	罹災不明
No.	遺構名	図	位置	重複	規模等(m)	出土遺物
2	RG006	本編第7図	B区東	なし	幅0.4×延長9.1、北北西から南南東に走る	罹災不明
3	RG008	本編第6図	B区中央	RD023, RG007	幅0.5×延長4.5、南北にややカーブしながら走る	罹災不明
4	RG009	本編第6図	B区中央	なし	幅0.4×延長1.2、北西から南東に走る	罹災不明
5	RG010	本編第6・13図	B区中央 G区中央 R区西	RG011・851	幅1.0～1.4×延長64.0、北北西から南南東に走る	罹災不明
6	RG011	本編第6図	B区西 G区中央	RG010	幅1.3×延長25.0、北西から南東へカーブしながら走る	罹災不明
7	RG012	本編第6図	B区西	なし	幅0.5～0.7×延長8.3、南北に走る	罹災不明
No.	遺構名	図	位置	重複	規模等(m)	出土遺物
8	RG014	本編第4・5図	C区東	RA020, RD035, RB805	幅0.5×延長16.5、東北東から西南西に走る	罹災不明
9	RG023	本編第4図	C区東	RA054・055, RD035	幅0.8×延長4.7、北西から南東に大きくカーブして走る	罹災不明
10	RG051	本編第4図	C区東 E区南 M区北東	RA053・068・095・098・201, RB810, RG802	幅0.6～0.8、北西から南東に走る	第117図460
11	RG052	本編第4図	C区東	なし	幅0.2×延長1.5、北北東から南南西に走る	なし
12	RG053	本編第4図	C区中央	なし	幅0.8×延長9.0、大きく蛇行しながら南北に走る	なし
13	RG054	本編第3・4・11図	C区西	なし	幅0.9～1.5×延長14.1、北北西から南南東に走る	あり
14	RG055	本編第11図	E区南	RA091, RG064	幅0.2～0.4×延長9.0、L字状に走る、RB054の雨落溝か	第118図463～467
No.	遺構名	図	位置	重複	規模等(m)	出土遺物
15	RG056	本編第4図	E区北西	RA095, RD054・802, RG802	幅0.5×延長15.4、北西から南東に走る	なし
16	RG057	本編第11図	E区南	RD083	幅0.5×延長2.2、北西から南東に走る	あり
17	RG058	本編第11図	E区南	なし	幅0.5×延長2.7、北西から南東に走る	なし
18	RG059	本編第11図	E区南	なし	幅0.5×延長2.8、東から南西に走る	第117図461
19	RG060	本編第11図	E区南	RD086	幅0.5～0.7×延長5.3、北西から南東に走る	なし
20	RG061	本編第11図	E区南	RD079	幅0.3～0.4×延長2.4、北北西から南に走る	あり
21	RG062	本編第11図	E区南	RD078・079	幅0.4～0.6×延長3.5、北西から南東に走る	あり
22	RG063	本編第11図	E区南	なし	幅0.3～0.7×延長3.3、北西から南東に走る	なし

第8表 古代溝跡一覧表(2)

No.	遺構名	図	位置	重複	規模等(m)	出土遺物
23	RG064	本編第11回	F区北	RG055	幅0.2~0.3×延長6.3、西北西から東南東に走る	あり
24	RG065	本編第11回	F区北	RD095	幅0.3×延長3.2、北西から南東に走る	あり
25	RG066	本編第11回	F区北	なし	幅0.3×延長1.8、北西から南東に走る	なし
26	RG067	本編第11回	F区北	なし	幅0.4×延長1.2、北西から南東に走る	なし
27	RG068	—	罹災不明	—	—	第117図462
28	RG069	—	罹災不明	—	—	あり
29	RG070	—	罹災不明	—	—	あり
30	RG071	—	罹災不明	—	—	あり
31	RG072	—	罹災不明	—	—	あり
32	RG073	—	罹災不明	—	—	あり
No.	遺構名	図	位置	重複	規模等(m)	出土遺物
33	RG151	本編第7回	G区東	RG153・155	幅0.2×延長4.5、ほぼ東西に走る	なし
34	RG152	本編第7回	G区東	RA151, RG158	幅0.3~0.5×延長10.4、途切れながら北西から南にカーブして走る	あり
35	RG153	本編第7回	G区東	RG151	幅0.4~0.7×延長10.6、L字状に走る	あり
36	RG154	本編第7回	G区東	RD151	幅0.3×延長1.5、東西に走る	なし
37	RG155	本編第7回	G区東	RG151・158	幅0.4~0.7×延長24.0、ほぼ南北に走る。小柱穴を併せ併り状、RG221に連続する区画線跡か	第118図468
38	RG156	本編第7回	G区東	なし	幅0.4~0.7×延長16.7、コ字状に走る。RB070の雨落溝か	第118図469~473
39	RG157	本編第7回	G区東	なし	幅0.3×延長3.2、ほぼ東西にカーブしながら走る	あり
40	RG158	本編第7回	G区東	RA151, RD156, RG152・155	幅1.0~1.7×延長10.5、東北東から西南西に走る	第119図474・475
41	RG159	—	罹災不明	—	—	あり
No.	遺構名	図	位置	重複	規模等(m)	出土遺物
42	RG161	本編第9回	J区東	RD163	幅0.5×延長2.5、東北東から西南西に走る	なし
43	RG162	本編第7回	J区西	なし	幅0.3~0.5×延長2.3、北西から南東に走る	なし
44	RG163	本編第7回	J区西	RD164	幅0.3~0.5×延長3.8、南北にややカーブしながら走る	なし
No.	遺構名	図	位置	重複	規模等(m)	出土遺物
45	RG171	本編第9回	H区南東	なし	幅0.4~0.5×延長1.6、南北に走る	あり
46	RG172	本編第9回	H区南東	RA171	幅0.3~0.4×延長2.0、北北西から南南東に走る	なし

第9表 古代溝跡一覧表(3)

No.	遺構名	図	位置	重複	規模等(m)	出土遺物
47	RG173	本編第9図	H区南東	RD253, RG814	幅0.6~0.8×延長3.5, ほぼ南北に走る	なし
48	RG174	本編第9図	H区南東	RG815	幅0.3~0.4×延長3.0, 北東から南西に走る	あじ
49	RG175	本編第9図	H区南東	なし	幅0.2~0.3×延長6.5, 北西から南東に走る	あじ
50	RG176	本編第9図	H区南東	なし	幅0.5~1.5×延長9.0, 北西から南東に走る	あじ
51	RG177	本編第15図	H区南東	RA175	幅0.5~0.7×延長6.3, 北西から南東に走る	なし
52	RG178	本編第15図	H区南東	RA252	幅0.2×延長5.4, 途切れながら西西北西から東南東に走る	あじ
No.	遺構名	図	位置	重複	規模等(m)	出土遺物
53	RG201	本編第4図	M区東	RG802	幅2.0×延長1.6, ほぼ東西に走る	罹災不明
54	RG202	本編第4図	M区東	なし	幅0.3×延長1.0, 北北西から南南東に走る	罹災不明
55	RG205	本編第4図	M区東	なし	幅0.5~0.7×延長4.2, ほぼ南北に走る	罹災不明
56	RG206	本編第4図	M区東	なし	幅0.4~0.9×延長8.8, 北西から南東に走る	罹災不明
No.	遺構名	図	位置	重複	規模等(m)	出土遺物
57	RG221	本編第14図	R区北東	なし	幅0.3~0.4×延長17.5, 北西から南東に走る。小柱穴を伴う布張り状。RG155から続く区画標跡か	罹災不明
58	RG222	本編第14図	R区北東	RG223	幅0.3~0.4×延長5.0, 北西から南東にカーブして走る。小柱穴を伴う布張り状。RG221と一体の施設か	罹災不明
59	RG223	本編第14図	R区北東	RG222	幅0.3×延長2.4, 東北東から西西南西に走る	罹災不明
60	RG224	本編第13図	R区南西	なし	幅0.5~0.8×延長28.5, L字状に走る通路側溝。RG225と対で道路幅4.5m。沢状遺跡に木材を敷く路溝	罹災不明
61	RG225	本編第13図	R区南西	なし	幅0.5~0.9×延長16.1, 東西に走る通路側溝。RG224と対	罹災不明
No.	遺構名	図	位置	重複	規模等(m)	出土遺物
62	RG229	本編第7図	S区北西	なし	幅0.5×延長5.1, 北西から南東に走る。RB232の雨落溝か	罹災不明
No.	遺構名	図	位置	重複	規模等(m)	出土遺物
63	RG253	本編第10図	Q区南	RA261	幅0.5~0.9×延長5.5, ㄷ字状に走る	遺構検出のみ
64	RG256	本編第10図	Q区南	RG255群	幅0.2~0.4×延長3.2, 北西から南東に走る	遺構検出のみ
65	RG257	本編第10図	Q区南	RG853	幅0.3×延長3.7, 北西から南東に走る	遺構検出のみ
66	RG258	本編第15図	Q区南	RG259	幅0.3~0.6×延長8.3, 南北に走る	遺構検出のみ
67	RG259	本編第15図	Q区南	RG258, RD852	幅0.7~0.9×延長7.5, 北東から南西に走る	遺構検出のみ
68	RG260	本編第15図	Q区南	なし	幅0.3×延長4.0, 南北に走る	遺構検出のみ

第10表 古代畝間状遺構一覧表

No.	遺構名	図	位置	重積	規模等(m)	出土遺物
1	RX201	本編第4図	M区東	なし	北西-南東5.5×北東-南西5.0, 4+7条の小溝群	罹災不明
No.	遺構名	図	位置	重積	規模等(m)	出土遺物
2	RX301	本編第14図	R区北東	RA221	北東-南西4.0×北西-南東4.5, 6条の小溝群	罹災不明
3	RX302	本編第14図	S区北	なし	北東-南西3.0×北西-南東1.0, 4条の小溝群	罹災不明
4	RX303	本編第14図	S区北	なし	北東-南西11.5×北西-南東7.0, 9条の小溝群	罹災不明
5	RX304	本編第8図	S区北	なし	北東-南西5.5×北西-南東5.0, 6条の小溝群	罹災不明
6	RX305	本編第7図	K区東	RX306	北東-南西6.0×北西-南東14.5, 4+7+9+9+8条の小溝群	あじ
7	RX306	本編第8図	H区西 K区東 S区北	RX305	北東-南西37.5×北西-南東27.0, 4+18+18+33+34条の小溝群	あじ
8	RX307	本編第8図	J区東 P区	なし	北東-南西7.5×北西-南東9.5, 7+6条の小溝群	あじ
No.	遺構名	図	位置	重積	規模等(m)	出土遺物
9	RX308	本編第10図	Q区南	RA264	北西-南東4.0×北東-南西5.5, 5条の小溝群	遺構検出のみ
10	RX309	本編第15図	Q区南	RA265, RD262-263, RQ256	南北7.5×東西6.0, 11条の小溝群	遺構検出のみ

第11表 古代土器観察表(1)

図	番号	出土 施設	器名	形状	時代	最大径 (cm)	高さ (cm)	口径	口縁	口径	底径	厚さ	平図×側面×断面 規格A				器名	所在地	観察年	備考										
													器名	形状	時代	最大径 (cm)														
69-001	12	大島	AS	303	AS02	7	2	5	7	22	20	17	3.5	AS	AS	大島	AS	AS	AS	AS										
																			規格B				規格C				規格D			
69-002	1	大島	AS	302	AS01	5	2	3	5	18	15	1.5	AS	AS	大島	AS	AS	AS	AS	AS										
69-003	1	大島	AS	302	AS01	4	2	3	5	17	15	1.5	AS	AS	大島	AS	AS	AS	AS	AS										
69-004	1	大島	AS	302	AS01	3	2	3	5	16	15	1.5	AS	AS	大島	AS	AS	AS	AS	AS										
																			規格A				規格B				規格C			
69-005	1	大島	AS	302	AS01	2	2	3	5	14	15	1.5	AS	AS	大島	AS	AS	AS	AS	AS										
																			規格A				規格B				規格C			
69-006	1	大島	AS	302	AS04	3	2	3	5	14	15	1.5	AS	AS	大島	AS	AS	AS	AS	AS										
																			規格A				規格B				規格C			
69-007	1	大島	AS	302	AS07	13	8	4	13	34	24	5.4	2.3	3.5	AS	AS	大島	AS	AS	AS										
69-008	1	大島	AS	302	AS07	7	3	4	13	24	24	4.0	2.3	3.5	AS	AS	大島	AS	AS	AS										
69-009	1	大島	AS	302	AS07	17	11	4	13	45	30	6.0	2.3	3.5	AS	AS	大島	AS	AS	AS										
																			規格A				規格B				規格C			
69-010	1	大島	AS	302	AS05	11	6	4	13	34	24	5.4	2.3	3.5	AS	AS	大島	AS	AS	AS										
69-011	1	大島	AS	302	AS05	4	2	3	5	14	15	1.5	AS	AS	大島	AS	AS	AS	AS	AS										
																			規格A				規格B				規格C			
70-012	1	大島	AS	302	AS03	8	2	3	5	16	15	1.5	AS	AS	大島	AS	AS	AS	AS	AS										
70-013	1	大島	AS	302	AS03	9	2	3	5	16	15	1.5	AS	AS	大島	AS	AS	AS	AS	AS										
																			規格A				規格B				規格C			
70-014	1	大島	AS	302	AS04	2	2	3	5	14	15	1.5	AS	AS	大島	AS	AS	AS	AS	AS										
70-015	1	大島	AS	302	AS04	3	2	3	5	14	15	1.5	AS	AS	大島	AS	AS	AS	AS	AS										
70-016	1	大島	AS	302	AS04	4	2	3	5	14	15	1.5	AS	AS	大島	AS	AS	AS	AS	AS										
70-017	1	大島	AS	302	AS04	7	2	3	5	14	15	1.5	AS	AS	大島	AS	AS	AS	AS	AS										
																			規格A				規格B				規格C			
70-018	1	大島	AS	302	AS08	11	11	4	13	34	24	5.4	2.3	3.5	AS	AS	大島	AS	AS	AS										
70-019	1	大島	AS	302	AS08	2	2	3	5	14	15	1.5	AS	AS	大島	AS	AS	AS	AS	AS										
70-020	1	大島	AS	302	AS08	16	16	4	13	45	30	6.0	2.3	3.5	AS	AS	大島	AS	AS	AS										
70-021	1	大島	AS	302	AS08	26	26	4	13	65	40	6.0	2.3	3.5	AS	AS	大島	AS	AS	AS										
70-022	1	大島	AS	302	AS08	14	14	4	13	45	30	6.0	2.3	3.5	AS	AS	大島	AS	AS	AS										
																			規格A				規格B				規格C			
71-023	1	大島	AS	302	AS09	4	2	3	5	14	15	1.5	AS	AS	大島	AS	AS	AS	AS	AS										
71-024	1	大島	AS	302	AS09	1	2	3	5	13	14	1.5	AS	AS	大島	AS	AS	AS	AS	AS										
71-025	1	大島	AS	302	AS09	9	3	4	13	24	24	4.0	2.3	3.5	AS	AS	大島	AS	AS	AS										
71-026	1	大島	AS	302	AS09	4	3	4	13	24	24	4.0	2.3	3.5	AS	AS	大島	AS	AS	AS										
71-027	1	大島	AS	302	AS09	14	6	4	13	34	24	5.4	2.3	3.5	AS	AS	大島	AS	AS	AS										
71-028	1	大島	AS	302	AS09	6	8	4	13	34	24	5.4	2.3	3.5	AS	AS	大島	AS	AS	AS										
71-029	1	大島	AS	302	AS09	22	22	4	13	55	35	6.0	2.3	3.5	AS	AS	大島	AS	AS	AS										
71-030	1	大島	AS	302	AS09	19	19	4	13	45	30	6.0	2.3	3.5	AS	AS	大島	AS	AS	AS										
71-031	1	大島	AS	302	AS09	17	17	4	13	45	30	6.0	2.3	3.5	AS	AS	大島	AS	AS	AS										
71-032	1	大島	AS	302	AS09	25	25	4	13	65	40	6.0	2.3	3.5	AS	AS	大島	AS	AS	AS										
72-033	1	大島	AS	302	AS09	11	11	4	13	34	24	5.4	2.3	3.5	AS	AS	大島	AS	AS	AS										
72-034	1	大島	AS	302	AS09	18	18	4	13	45	30	6.0	2.3	3.5	AS	AS	大島	AS	AS	AS										
72-035	1	大島	AS	302	AS09	14	14	4	13	45	30	6.0	2.3	3.5	AS	AS	大島	AS	AS	AS										
72-036	1	大島	AS	302	AS09	13	13	4	13	45	30	6.0	2.3	3.5	AS	AS	大島	AS	AS	AS										
72-037	1	大島	AS	302	AS09	6	6	4	13	34	24	5.4	2.3	3.5	AS	AS	大島	AS	AS	AS										

第12表 古代土器観察表(2)

図	番号	出土 状況	産地	形状	口径	底径	体高	口縁	底	平瀬川河原町 集約品A						底径/口径	体高/口径	備考	写真					
										厚さ	重量	容積	表面	底面	口縁					底面	口縁/底面	口径/体高		
73	039	-	大島	H05-102	H0402	37	1	1	1	1	1	1	1	1	1	1	1	1	大形中土器	2750	3020			
73	039	-	大島	H05-102	H0402	44	1	1	1	1	1	1	1	1	1	1	1	1	磁胎の中土器	2750	3020	多量産物		
73	040	21	大島	H05-102	H0402	1	1	1	1	1	1	1	1	1	1	1	1	1	集約品A	2750	3020	複合文		
集約										平瀬川河原町 集約品A						底径/口径		体高/口径		備考				
73	041	26	大島	H05-102	H0406	21	1	1	1	1	1	1	1	1	1	1	1	1	1	1	2750	3020	内径より下の付属品 物(一組)の一部分	
集約										平瀬川河原町 集約品A						底径/口径		体高/口径		備考				
73	042	24	大島	H05-102	H0403	14	1	1	1	1	1	1	1	1	1	1	1	1	1	1	2750	3020	〜5.5口径×体高	
73	043	24	大島	H05-102	H0403	18	1	1	1	1	1	1	1	1	1	1	1	1	1	1	2750	3020	〜5.5口径×体高	
73	044	-	大島	H05-102	H0403	1	1	1	1	1	1	1	1	1	1	1	1	1	1	1	2750	3020	〜5.5口径×体高	
集約										平瀬川河原町 集約品A						底径/口径		体高/口径		備考				
73	045	-	大島	H05-102	H0406	12	1	1	1	1	1	1	1	1	1	1	1	1	1	1	2750	3020		
73	046	23	大島	H05-102	H0403	100	1	1	1	1	1	1	1	1	1	1	1	1	1	1	2750	3020		
73	047	23	大島	H05-102	H0404	17	1	1	1	1	1	1	1	1	1	1	1	1	1	1	2750	3020	内径より下の付属品	
73	048	24	大島	H05-102	H0406	10	1	1	1	1	1	1	1	1	1	1	1	1	1	1	2750	3020	〜5.5口径×体高	
73	049	-	大島	H05-102	H0406	93	1	1	1	1	1	1	1	1	1	1	1	1	1	1	2750	3020	〜5.5口径×体高	
74	051	26	大島	H05-102	H0406	90	1	1	1	1	1	1	1	1	1	1	1	1	1	1	2750	3020	内径より下の付属品 物(一組)の一部分	
74	051	-	大島	H05-102	H0406	13	1	1	1	1	1	1	1	1	1	1	1	1	1	1	2750	3020		
74	052	26	大島	H05-102	H0406	61	1	1	1	1	1	1	1	1	1	1	1	1	1	1	2750	3020	内径より下の付属品	
74	053	-	大島	H05-102	H0404	17	1	1	1	1	1	1	1	1	1	1	1	1	1	1	2750	3020	内径より下の付属品	
74	054	-	大島	H05-102	H0406	21	1	1	1	1	1	1	1	1	1	1	1	1	1	1	2750	3020		
74	055	-	大島	H05-102	H0406	9	1	1	1	1	1	1	1	1	1	1	1	1	1	1	2750	3020	内径より下の付属品	
74	056	-	大島	H05-102	H0404	19	1	1	1	1	1	1	1	1	1	1	1	1	1	1	2750	3020		
74	057	26	大島	H05-102	H0406	23	1	1	1	1	1	1	1	1	1	1	1	1	1	1	2750	3020		
75	059	-	大島	H05-102	H0406	18	1	1	1	1	1	1	1	1	1	1	1	1	1	1	2750	3020		
75	059	-	大島	H05-102	H0404	67	1	1	1	1	1	1	1	1	1	1	1	1	1	1	2750	3020		
75	060	-	大島	H05-102	H0406	32	1	1	1	1	1	1	1	1	1	1	1	1	1	1	2750	3020	〜5.5口径×体高	
75	061	-	大島	H05-102	H0406	19	1	1	1	1	1	1	1	1	1	1	1	1	1	1	2750	3020		
75	062	-	大島	H05-102	H0404	18	1	1	1	1	1	1	1	1	1	1	1	1	1	1	2750	3020		
75	063	-	大島	H05-102	H0406	64	1	1	1	1	1	1	1	1	1	1	1	1	1	1	2750	3020		
75	064	-	大島	H05-102	H0406	32	1	1	1	1	1	1	1	1	1	1	1	1	1	1	2750	3020		
75	065	-	大島	H05-102	H0406	91	1	1	1	1	1	1	1	1	1	1	1	1	1	1	2750	3020		
75	066	-	大島	H05-102	H0406	89	1	1	1	1	1	1	1	1	1	1	1	1	1	1	2750	3020		
75	067	-	大島	H05-102	H0406	8	1	1	1	1	1	1	1	1	1	1	1	1	1	1	2750	3020		
75	068	-	大島	H05-102	H0404	31	1	1	1	1	1	1	1	1	1	1	1	1	1	1	2750	3020		
75	069	-	大島	H05-102	H0406	7	1	1	1	1	1	1	1	1	1	1	1	1	1	1	2750	3020		
集約										平瀬川河原町 集約品A						底径/口径		体高/口径		備考				
77	070	-	大島	H05-102	H0406	22	1	1	1	1	1	1	1	1	1	1	1	1	1	1	2750	3020	内径より下の付属品	
集約										平瀬川河原町 集約品A						底径/口径		体高/口径		備考				
77	071	27	大島	H05-102	H0410	12	1	1	1	1	1	1	1	1	1	1	1	1	1	1	2750	3020		
77	072	26	大島	H05-102	H0410	16	1	1	1	1	1	1	1	1	1	1	1	1	1	1	1	2750	3020	口縁より下の付属品
77	073	-	大島	H05-102	H0410	9	1	1	1	1	1	1	1	1	1	1	1	1	1	1	1	2750	3020	
集約										平瀬川河原町 集約品A						底径/口径		体高/口径		備考				
77	074	-	大島	H05-102	H0411	1	1	1	1	1	1	1	1	1	1	1	1	1	1	1	1	2750	3020	底面部分(一組)の付属品
77	075	-	大島	H05-102	H0411	40	1	1	1	1	1	1	1	1	1	1	1	1	1	1	1	2750	3020	
77	076	-	大島	H05-102	H0411	27	1	1	1	1	1	1	1	1	1	1	1	1	1	1	1	2750	3020	内径より下の付属品
集約										平瀬川河原町 集約品A						底径/口径		体高/口径		備考				
77	077	-	大島	H05-102	H0412	18	1	1	1	1	1	1	1	1	1	1	1	1	1	1	1	2750	3020	
77	078	-	大島	H05-102	H0412	15	1	1	1	1	1	1	1	1	1	1	1	1	1	1	1	2750	3020	
集約										平瀬川河原町 集約品A						底径/口径		体高/口径		備考				
77	079	-	大島	H05-102	H0419	5	1	1	1	1	1	1	1	1	1	1	1	1	1	1	1	2750	3020	
77	080	25	大島	H05-102	H0418	2	1	1	1	1	1	1	1	1	1	1	1	1	1	1	1	2750	3020	口縁より下の付属品

第13表 古代土器観察表(3)

種別		器種		形状		土質		年代			観察者		備考	場所	集積者・用途					
番号	品名	種類	時代	形状	土質	形状	土質	年代	観察	観察者	観察者	観察者	備考	場所	集積者・用途					
種別		器種		形状		土質		年代			観察者		備考	場所	集積者・用途					
種別		器種		形状		土質		年代			観察者		備考	場所	集積者・用途					
78-091	丸高	丸高	102	K0717	33	表面滑	赤土	9300	100	○	○	○	○	3770	3770					
78-092	丸高	丸高	102	K0717	38	表面滑	黒	9110	100	○	○	○	○	3770	3770					
78-093	丸高	丸高	102	K0717	29	表面滑	黒	9110	100	○	○	○	○	3770	3770	内高・片蓋取付				
種別																				
78-094	丸高	丸高	102	K0718	71	表面滑	赤	9710-15	塊土	341	22	-	○	○	3770	3770	片蓋取付・縁取付			
78-095	23	丸高	丸高	102	K0718	31	表面滑	赤	K0718	塊土	47	14	-	0.4	2.7	3.4	3770	3770		
78-096	23	丸高	丸高	102	K0718	9	表面滑	赤	上層部17	表面	63	34	-	5.0	2.4	3.2	3770	3770		
78-097	23	丸高	丸高	102	K0718	1	表面滑	赤	上層部17-8	表面	3.6	34.7	-	6.0	2.5	2.8	3770	3770		
78-098	丸高	丸高	102	K0718	42	表面滑	黒	K0718	赤	2411	314	-	-	-	-	3770	3770			
78-099	丸高	丸高	102	K0718	90	表面滑	黒	K0718	赤	—	—	—	—	—	—	3770	3770			
78-099	丸高	丸高	102	K0718	14	赤中央土蓋	赤	中層部12	表面	4.9	143	-	6.0	2.2	2.8	3770	3770	全面・縁取付		
78-099	23	丸高	丸高	102	K0718	9	赤中央土蓋	赤	中層部12	表面	5.7	163	-	5.6	2.7	2.8	3770	3770	縁取付・縁取付縁取付	
78-099	丸高	丸高	102	K0718	30	赤中央土蓋	赤	表面	中層部12	表面	3.91	114	-	1.0	-	-	3770	3770	内高・縁取付	
78-099	丸高	丸高	102	K0718	13	赤中央土蓋	赤	K0718	塊土	112	121	120	-	1.6	-	-	3770	3770	片蓋取付	
78-094	28	丸高	丸高	102	K0718	12	赤中央土蓋	赤	中層部12	塊土	119	41	214	-	0.9	-	-	3770	3770	縁取付・縁取付
種別																				
78-095	28	丸高	丸高	102	K0718	1	赤中央土蓋	赤	上層部11	表面	3.5	114	-	6.6	2.0	2.4	3770	3770		
種別																				
78-095	丸高	丸高	102	K0718	48	赤中央土蓋	赤	K0718	赤	43	143	-	5.0	2.9	3.2	3770	3770			
78-097	28	丸高	丸高	102	K0718	1	赤中央土蓋	赤	K0718	赤	53	149	-	5.4	2.7	2.7	3770	3770		
78-098	28	丸高	丸高	102	K0718	18	赤中央土蓋	赤	上層部16	表面	5.5	133	-	5.9	2.4	2.3	3770	3770		
78-098	丸高	丸高	102	K0718	14	赤中央土蓋	赤	上層部16	表面	5.4	142	-	5.0	2.9	2.8	3770	3770	内高縁取付		
78-098	丸高	丸高	102	K0718	149	赤中央土蓋	赤	K0718	赤	1321	114	-	7.6	-	-	3770	3770	内高縁取付		
78-099	28	丸高	丸高	102	K0718	1	赤中央土蓋	赤	K0718	赤	173	113	111	6.2	1.6	-	3770	3770	縁取付・縁取付縁取付	
78-099	28	丸高	丸高	102	K0718	148	赤中央土蓋	赤	K0718	赤	118-111	赤	—	-	-	-	3770	3770	内高縁取付	
78-099	丸高	丸高	102	K0718	14	赤中央土蓋	赤	116-19	縁取付	—	—	—	—	-	-	3770	3770	内高縁取付		
78-099	丸高	丸高	102	K0718	42	赤中央土蓋	赤	116-19	縁取付	—	—	—	—	-	-	3770	3770	赤中央土蓋		
78-099	丸高	丸高	102	K0718	117	赤中央土蓋	赤	縁取付	赤	5	-	—	—	-	-	3770	3770			
78-099	丸高	丸高	102	K0718	124	赤中央土蓋	赤	116-19	縁取付	—	—	—	—	-	-	3770	3770			
種別																				
80-087	丸高	丸高	102	K0421a	62	表面滑	赤	K0421a	塊土	101	219	229	11.2	1.6	-	縁取付	縁取付・フタ付	縁取付・フタ付	内高縁取付・下縁取付	
80-088	丸高	丸高	102	K0421a	42	表面滑	赤	K0421a	赤	104	115	—	—	—	-	縁取付	縁取付	縁取付		
種別																				
80-090	28	丸高	丸高	102	K0493	31	赤中央土蓋	赤	縁取付	A	44	144	-	5.6	2.6	3.1	3770	3770	内高・赤中央土蓋	
80-091	丸高	丸高	102	K0493	31	赤中央土蓋	赤	K0493	A	115	202	189	-	1.0	-	-	縁取付・縁取付縁取付	縁取付・縁取付縁取付	縁取付・縁取付縁取付	
80-091	丸高	丸高	102	K0493	42	赤中央土蓋	赤	縁取付	A	—	—	—	—	-	-	縁取付	縁取付	縁取付		
種別																				
80-102	丸高	丸高	102	K0493	9	赤中央土蓋	赤	縁取付	B	—	—	—	—	-	-	縁取付・縁取付	縁取付・縁取付	縁取付・縁取付		
80-103	丸高	丸高	102	K0493	1	赤中央土蓋	赤	上層部11	表面	140	144	133	7.6	1.1	1.0	-	縁取付・縁取付	縁取付・縁取付	縁取付・縁取付	
80-104	丸高	丸高	102	K0493	25	赤中央土蓋	赤	縁取付	B	—	—	—	—	-	-	縁取付	縁取付	縁取付		
種別																				
81-116	24	丸高	丸高	102	K0492	4	赤中央土蓋	赤	中層部12	A	54	144	-	6.0	2.6	3.1	3770	3770	内高・赤中央土蓋	
81-119	27	丸高	丸高	102	K0492	21	赤中央土蓋	赤	中層部12	赤	33	118	-	5.2	2.2	2.3	3770	3770	片蓋取付・縁取付縁取付	
81-117	27	丸高	丸高	102	K0492	38	赤中央土蓋	赤	中層部12	赤	33	118	-	4.6	2.4	2.8	3770	3770	縁取付縁取付	
81-119	丸高	丸高	102	K0492	46	赤中央土蓋	赤	中層部12	赤	—	34	124	-	4.6	2.4	3.4	3770	3770		
81-119	丸高	丸高	102	K0492	40	赤中央土蓋	赤	116-115	表面	3.1	142	-	5.4	3.0	4.3	3770	3770	縁取付・縁取付縁取付		
81-120	28	丸高	丸高	102	K0492	104	赤中央土蓋	赤	縁取付	A	5.6	141	-	6.2	2.9	3.0	3770	3770		
81-121	丸高	丸高	102	K0492	111	赤中央土蓋	赤	中層部12	赤	44	144	-	5.0	2.9	3.6	3770	3770	縁取付・縁取付縁取付		
81-122	丸高	丸高	102	K0492	123	赤中央土蓋	赤	116-111	赤	5.3	144	-	5.6	2.8	2.8	縁取付縁取付	縁取付縁取付	縁取付縁取付		
81-123	丸高	丸高	102	K0492	27	赤中央土蓋	赤	中層部12	赤	341	117	-	34.1	-	-	3770	3770			
81-124	丸高	丸高	102	K0492	34	赤中央土蓋	赤	中層部12	赤	241	143	-	24.1	-	-	縁取付	縁取付	縁取付		
81-125	丸高	丸高	102	K0492	18	赤中央土蓋	赤	中層部12	赤	143	144	-	14.3	-	-	縁取付	縁取付	縁取付		
81-126	丸高	丸高	102	K0492	12	赤中央土蓋	赤	中層部12	赤	341	117	-	-	-	-	縁取付以下土蓋	縁取付以下土蓋	縁取付以下土蓋		
81-127	丸高	丸高	102	K0492	33	赤中央土蓋	赤	中層部12	赤	—	112	142	140	-	1.6	-	-	縁取付	縁取付	縁取付
81-128	丸高	丸高	102	K0492	44	赤中央土蓋	赤	縁取付	A	143	114	62	-	-	-	縁取付	縁取付	縁取付		

第18表 古代土器観察表(8)

図 番号	瓦名 種類	器名	出土 層	横径 (cm)	縦径 (cm)	体高 (cm)	口径 (cm)	口縁 傾斜	底径 (cm)	底高 (cm)	厚さ (cm)	口縁 内径	口縁 外径	平断面(頂面) 形状		断面形状		観察事項		備考			
														横径	縦径	体高	口径	口縁傾斜	口縁内径	口縁外径	形状	断面	断面
101 339	大丸	H5	B2	39x13	19	土器類	円	上断面11	実測	41	34.2	-	6.2	2.3	39	圓形土器の胴部	39x70			へらけり+横巻痕	横口蓋の断面		
101 340	大丸	H5	B2	39x13	19	土器類	円	71x1.8	5	48	33.8	-	5.8	2.4	39	圓形土器の胴部(ヘラツケ内底)	39x70			へらけり+横巻痕	横口蓋の断面		
101 341	大丸	H5	B2	39x13	19	土器類	円	H5A	30	32.1	-	6.4	2.0	39	圓形土器の胴部	39x70			へらけり+横巻痕	横口蓋の断面			
101 342	大丸	H5	B2	39x13	19	土器類	圓筒状	上断面20	実測	32.1	-	7.8	2.0	39	圓形土器の胴部	39x70			へらけり+横巻痕	横口蓋の断面			
101 343	大丸	H5	B2	39x13	19	土器類	圓筒状	断面	実測	5.6	39.2	-	6.2	2.8	39	圓形土器の胴部	39x70				内底中央部		
101 344	大丸	H5	B2	39x13	19	土器類	円	71x1.8	実測	32.2	-	6.2	2.0	39	圓形土器の胴部	39x70							
101 345	大丸	H5	B2	39x13	19	土器類	円	108	42	44	39.0	-	6.0	3.0	39	圓形土器の胴部	39x70						
101 346	大丸	H5	B2	39x13	19	土器類	円	108	4	53.4	39.4	-	5.5	2.3	39	圓形土器の胴部	39x70						
101 347	大丸	H5	B2	39x13	19	土器類	円	71x1.8	実測	48	33.8	-	5.0	2.3	39	圓形土器の胴部	39x70						
101 348	大丸	H5	B2	39x13	19	土器類	円	71x1.5	実測	44	34.0	-	5.8	2.5	39	圓形土器の胴部	39x70						
101 349	大丸	H5	B2	39x13	19	土器類	円	71x1.8	実測	44	33.8	-	6.0	2.3	39	圓形土器の胴部	39x70						
101 350	大丸	H5	B2	39x13	19	土器類	円	48	5	49.0	49.0	-	6.0	2.7	39	圓形土器の胴部	39x70						
101 351	大丸	H5	B2	39x13	19	土器類	円	上断面21	実測	49	34.8	-	5.8	2.5	39	圓形土器の胴部	39x70						
101 352	大丸	H5	B2	39x13	19	土器類	円	上断面23	実測	47	34.8	-	6.4	2.3	39	圓形土器の胴部	39x70						
101 353	大丸	H5	B2	39x13	19	土器類	円	断面	-	5.1	39.8	-	6.4	2.4	39	圓形土器の胴部	39x70						
101 354	大丸	H5	B2	39x13	19	土器類	円	108	4	48.4	39.8	-	5.4	2.3	39	圓形土器の胴部	39x70						
102 355	大丸	H5	B2	39x13	19	土器類	円	71x1.5	実測	54	34.0	-	5.8	2.5	39	圓形土器の胴部	39x70						
102 356	大丸	H5	B2	39x13	19	土器類	円	71x1.5	実測	54	34.0	-	6.0	2.4	39	へらけり(頂面)の胴部	39x70						
102 357	大丸	H5	B2	39x13	19	土器類	円	断面 (71x1.8)	-	33.7	-	4.8	2.0	39	圓形土器の胴部	39x70							
102 358	大丸	H5	B2	39x13	19	土器類	圓筒状	上断面10	実測	19.7	-	7.2	2.0	39	圓形土器の胴部	39x70							
102 359	大丸	H5	B2	39x13	19	土器類	圓筒状	H5A	30	31.7	-	8.0	2.0	39	圓形土器の胴部	39x70							
102 360	大丸	H5	B2	39x13	19	土器類	圓筒状	断面	5	31.8	-	8.0	2.0	39	圓形土器の胴部	39x70							
102 361	大丸	H5	B2	39x13	19	土器類	圓筒状	H5A	30	30.5	19.2	-	6.8	2.0	39	圓形土器の胴部	ヘラツケ						
102 362	大丸	H5	B2	39x13	19	土器類	小笠型	断面	45.0	-	38.1	53.2	13.2	-	1.0	39	土器の胴部	土器の胴部、土器ヘラツケ					
102 363	大丸	H5	B2	39x13	19	土器類	小笠型	断面	62	44.7	39.6	-	6.0	2.0	39	土器の胴部	土器の胴部、土器ヘラツケ						
102 364	大丸	H5	B2	39x13	19	土器類	小笠型	H5A 断面	-	38.1	53.0	-	6.0	2.0	39	土器の胴部	土器の胴部、土器ヘラツケ						
102 365	大丸	H5	B2	39x13	19	土器類	小笠型	断面	42	35.7	32.8	-	6.0	2.0	39	土器の胴部	土器の胴部、土器ヘラツケ						
102 366	大丸	H5	B2	39x13	19	土器類	小笠型	H5A	30	17.1	53.8	14.3	8.8	0.8	39	土器の胴部	土器の胴部、土器ヘラツケ						
102 367	大丸	H5	B2	39x13	19	土器類	圓筒状	断面	52	33.2	21.4	20.0	-	1.8	39	土器の胴部	土器の胴部、土器ヘラツケ						
102 368	大丸	H5	B2	39x13	19	土器類	圓筒状	上断面9	実測	53.5	37.0	-	6.0	2.0	39	土器の胴部	土器の胴部、土器ヘラツケ、土器 ヘラツケ						
102 369	大丸	H5	B2	39x13	19	土器類	圓筒状	断面	6	10.2	-	11.2	2.0	39	土器の胴部	土器の胴部							
102 370	大丸	H5	B2	39x13	19	土器類	圓筒状	上断面6	実測	33.9	39.2	20.4	-	0.8	39	土器の胴部	土器の胴部、土器ヘラツケ						
102 371	大丸	H5	B2	39x13	19	土器類	圓筒状	上断面21	実測	19.4	31.6	13.4	7.8	0.8	39	土器の胴部	土器の胴部、土器ヘラツケ						
102 372	大丸	H5	B2	39x13	19	土器類	圓筒状	上断面16	実測	12.8	32.8	13.4	-	0.8	39	土器の胴部	土器の胴部						
102 373	大丸	H5	B2	39x13	19	土器類	圓筒状	H5A	30	38.1	38.0	-	6.0	2.0	39	土器の胴部	土器の胴部						
102 374	大丸	H5	B2	39x13	19	土器類	圓筒状	断面	6	28.1	-	7.0	2.0	39	土器の胴部	土器の胴部							
102 375	大丸	H5	B2	39x13	19	土器類	圓筒状	上断面13	実測	34.9	-	18.1	2.0	39	土器の胴部	39x70、土器下のヘラツケ							
102 376	大丸	H5	B2	39x13	19	土器類	圓筒状	断面	40	44.7	-	10.8	2.0	39	土器の胴部	39x70、土器下のヘラツケ							
104 377	大丸	H5	B2	39x13	19	土器類	圓筒状	断面	239	41	-	-	-	2.0	39	土器の胴部	土器の胴部						
104 378	大丸	H5	B2	39x13	19	土器類	圓筒状	断面	18	4	-	-	-	2.0	39	土器の胴部	土器の胴部						
104 379	大丸	H5	B2	39x13	19	土器類	圓筒状	断面	18	4	-	-	-	2.0	39	土器の胴部	土器の胴部						
104 380	大丸	H5	B2	39x13	19	土器類	圓筒状	H5A	30	12.8	12.0	-	6.0	2.0	39	土器の胴部	土器の胴部、土器ヘラツケ						
104 381	大丸	H5	B2	39x13	19	土器類	圓筒状	71x1.7	断面	33.1	-	-	-	-	2.0	39	土器の胴部	土器の胴部、土器ヘラツケ					
104 382	大丸	H5	B2	39x13	19	土器類	圓筒状	断面	6	11	-	-	-	2.0	39	土器の胴部	土器の胴部						
104 383	大丸	H5	B2	39x13	19	土器類	圓筒状	断面	4	11	-	-	-	2.0	39	土器の胴部	土器の胴部						
104 384	大丸	H5	B2	39x13	19	土器類	圓筒状	71x1.8	断面	-	-	-	-	-	2.0	39	土器の胴部	土器の胴部					
104 385	大丸	H5	B2	39x13	19	土器類	圓筒状	上断面19	実測	35.1	-	10.0	2.0	39	土器の胴部	土器の胴部(土器ヘラツケ)							
104 386	大丸	H5	B2	39x13	19	土器類	圓筒状	71x1.8	断面	-	-	-	-	-	2.0	39	土器の胴部	土器の胴部					
104 387	大丸	H5	B2	39x13	19	土器類	圓筒状	断面	6	-	-	-	-	2.0	39	土器の胴部	土器の胴部						
104 388	大丸	H5	B2	39x13	19	土器類	圓筒状	断面	42	-	-	-	-	2.0	39	土器の胴部	土器の胴部						
104 389	大丸	H5	B2	39x13	19	土器類	圓筒状	断面	6	-	-	-	-	2.0	39	土器の胴部	土器の胴部						
106 390	大丸	H5	B2	39x13	19	土器類	圓筒状	断面	6	30.1	30.2	18.9	-	1.0	39	土器の胴部	土器の胴部						
106 391	大丸	H5	B2	39x13	19	土器類	圓筒状	断面	6	32.1	-	-	3.0	2.0	39	土器の胴部	土器の胴部						
106 392	大丸	H5	B2	39x13	19	土器類	圓筒状	断面	6	29.1	-	-	-	2.0	39	土器の胴部	土器の胴部						
106 393	大丸	H5	B2	39x13	19	土器類	圓筒状	断面	6	32.1	-	-	-	2.0	39	土器の胴部	土器の胴部						
106 394	大丸	H5	B2	39x13	19	土器類	圓筒状	断面	44	23.1	-	-	3.0	2.0	39	土器の胴部	土器の胴部						
106 395	大丸	H5	B2	39x13	19	土器類	圓筒状	断面	15	29.4	25.0	-	-	2.0	39	土器の胴部	土器の胴部						
106 396	大丸	H5	B2	39x13	19	土器類	圓筒状	断面	6	30.1	-	-	-	2.0	39	土器の胴部	土器の胴部						
106 397	大丸	H5	B2	39x13	19	土器類	圓筒状	断面	6	30.1	-	-	-	2.0	39	土器の胴部	土器の胴部						

第20表 古代土器観察表(10)

図	番号	出土地	発掘者	年代	器名	形状	図1	平面的測定値 (単位:cm)					底径	底面積	容量	備考	
								最大径	最小径	高さ	厚さ	口径					
116	437	大島	高橋	302	301-11	1	土師器	横	60	28.5	17.2	16.6	8.2	5.5	0.8	木製蓋	内縁十字形, 底部へ十字状, 土師へ3.5cm
116	438	大島	高橋	302	301-10	2	土師器	横	41	24.1	16.0	-	-	-	-	-	底部中央
116	439	大島	高橋	302	301-01	6	土師器	横	51.8	33.1	23.4	-	-	-	-	-	口縁中央
117	440	大島	高橋	302	302-1	4	土師器	横	58-56	30.0	-	-	-	-	-	-	縁部中央
117	441	大島	高橋	302	302-9	4	土師器	横	58-52	28.5	24.7	-	-	-	-	-	縁部中央
117	442	大島	高橋	302	302-8	2	土師器	横	47-31.4	4	24.1	17.4	-	-	-	-	縁部
118	443	大島	高橋	302	302-5	35	土師器	横	70-4-20	横径	5.1	34.0	5.2	2.1	2.8	0.6	縁部中央
118	444	大島	高橋	302	302-6	48	土師器	横	70-18-22	横径	5.1	34.0	5.2	2.1	2.8	0.6	縁部中央
118	445	大島	高橋	302	302-5	32	土師器	横	70-4-20	横径	5.1	34.0	5.2	2.1	2.8	0.6	縁部中央
118	446	大島	高橋	302	302-5	3	土師器	横	70-18-22	横径	5.1	34.0	5.2	2.1	2.8	0.6	縁部中央
118	447	大島	高橋	302	302-5	18	土師器	横	58-50-1	横径	5.1	34.0	5.2	2.1	2.8	0.6	縁部中央
118	448	大島	高橋	302	302-5	15	土師器	横	58-50-1	横径	5.1	34.0	5.2	2.1	2.8	0.6	縁部中央
118	449	大島	高橋	302	302-5	19	土師器	横	58-50-1	横径	5.1	34.0	5.2	2.1	2.8	0.6	縁部中央
118	450	大島	高橋	302	302-5	3	土師器	横	70-18-22	横径	5.1	34.0	5.2	2.1	2.8	0.6	縁部中央
118	451	大島	高橋	302	302-5	13	土師器	横	70-18-22	横径	5.1	34.0	5.2	2.1	2.8	0.6	縁部中央
118	452	大島	高橋	302	302-5	48	土師器	横	70-18-22	横径	5.1	34.0	5.2	2.1	2.8	0.6	縁部中央
118	453	大島	高橋	302	302-5	19	土師器	横	70-18-22	横径	5.1	34.0	5.2	2.1	2.8	0.6	縁部中央
118	454	大島	高橋	302	302-5	8	土師器	横	70-18-22	横径	5.1	34.0	5.2	2.1	2.8	0.6	縁部中央
118	455	大島	高橋	302	302-5	10	土師器	横	70-18-22	横径	5.1	34.0	5.2	2.1	2.8	0.6	縁部中央
118	456	大島	高橋	302	302-5	11	土師器	横	70-18-22	横径	5.1	34.0	5.2	2.1	2.8	0.6	縁部中央
118	457	大島	高橋	302	302-1	14	土師器	横	70-18-22	横径	5.1	34.0	5.2	2.1	2.8	0.6	縁部中央
118	458	大島	高橋	302	302-1	14	土師器	横	70-18-22	横径	5.1	34.0	5.2	2.1	2.8	0.6	縁部中央
118	459	大島	高橋	302	302-1	9	土師器	横	70-18-22	横径	5.1	34.0	5.2	2.1	2.8	0.6	縁部中央
118	460	大島	高橋	302	302-1	11	土師器	横	70-18-22	横径	5.1	34.0	5.2	2.1	2.8	0.6	縁部中央
118	461	大島	高橋	302	302-1	10	土師器	横	70-18-22	横径	5.1	34.0	5.2	2.1	2.8	0.6	縁部中央
118	462	大島	高橋	302	302-1	54	土師器	横	70-18-22	横径	5.1	34.0	5.2	2.1	2.8	0.6	縁部中央
118	463	大島	高橋	302	302-1	4	土師器	横	70-18-22	横径	5.1	34.0	5.2	2.1	2.8	0.6	縁部中央
118	464	大島	高橋	302	302-1	25	土師器	横	70-18-22	横径	5.1	34.0	5.2	2.1	2.8	0.6	縁部中央
118	465	大島	高橋	302	302-1	23	土師器	横	70-18-22	横径	5.1	34.0	5.2	2.1	2.8	0.6	縁部中央
118	466	大島	高橋	302	302-1	24	土師器	横	70-18-22	横径	5.1	34.0	5.2	2.1	2.8	0.6	縁部中央
118	467	大島	高橋	302	302-1	31	土師器	横	70-18-22	横径	5.1	34.0	5.2	2.1	2.8	0.6	縁部中央
120	488	大島	高橋	302	302-2	32	土師器	横	58-50-1	横径	5.1	34.0	5.2	2.1	2.8	0.6	縁部中央
120	489	大島	高橋	302	302-2	38	土師器	横	58-50-1	横径	5.1	34.0	5.2	2.1	2.8	0.6	縁部中央
120	490	大島	高橋	302	302-2	30	土師器	横	58-50-1	横径	5.1	34.0	5.2	2.1	2.8	0.6	縁部中央
120	491	大島	高橋	302	302-2	30	土師器	横	58-50-1	横径	5.1	34.0	5.2	2.1	2.8	0.6	縁部中央
120	492	大島	高橋	302	302-2	30	土師器	横	58-50-1	横径	5.1	34.0	5.2	2.1	2.8	0.6	縁部中央
120	493	大島	高橋	302	302-2	30	土師器	横	58-50-1	横径	5.1	34.0	5.2	2.1	2.8	0.6	縁部中央
120	494	大島	高橋	302	302-2	4	土師器	横	70-18-22	横径	5.1	34.0	5.2	2.1	2.8	0.6	縁部中央
120	495	大島	高橋	302	302-2	10	土師器	横	70-18-22	横径	5.1	34.0	5.2	2.1	2.8	0.6	縁部中央
120	496	大島	高橋	302	302-2	1	土師器	横	70-18-22	横径	5.1	34.0	5.2	2.1	2.8	0.6	縁部中央
120	497	大島	高橋	302	302-2	2	土師器	横	70-18-22	横径	5.1	34.0	5.2	2.1	2.8	0.6	縁部中央
120	498	大島	高橋	302	302-2	23	土師器	横	70-18-22	横径	5.1	34.0	5.2	2.1	2.8	0.6	縁部中央
120	499	大島	高橋	302	302-2	64	土師器	横	70-18-22	横径	5.1	34.0	5.2	2.1	2.8	0.6	縁部中央
120	500	大島	高橋	302	302-2	71	土師器	横	70-18-22	横径	5.1	34.0	5.2	2.1	2.8	0.6	縁部中央
121	501	大島	高橋	302	302-14	1	土師器	横	70-18-22	横径	5.1	34.0	5.2	2.1	2.8	0.6	縁部中央
121	502	大島	高橋	302	302-14	18	土師器	横	70-18-22	横径	5.1	34.0	5.2	2.1	2.8	0.6	縁部中央
121	503	大島	高橋	302	302-14	17	土師器	横	70-18-22	横径	5.1	34.0	5.2	2.1	2.8	0.6	縁部中央
121	504	大島	高橋	302	302-14	15	土師器	横	70-18-22	横径	5.1	34.0	5.2	2.1	2.8	0.6	縁部中央
121	505	大島	高橋	302	302-14	11	土師器	横	70-18-22	横径	5.1	34.0	5.2	2.1	2.8	0.6	縁部中央
121	506	大島	高橋	302	302-14	8	土師器	横	70-18-22	横径	5.1	34.0	5.2	2.1	2.8	0.6	縁部中央
121	507	大島	高橋	302	302-16	2	土師器	横	70-18-22	横径	5.1	34.0	5.2	2.1	2.8	0.6	縁部中央

第21表 近世土坑墓・土坑一覧表

No.	遺構名	区	位置	重複	平面形	規模 (m)	出土遺物
1	RD801	本編第5区	E区北東	RA085	不整形円形	径1.3	第116図459, 円形棺桶
2	RD802	本編第4区	E区北西	RG056-802	不整形円形	1.0×0.7	長方形木棺, 六文銭
3	RD803	本編第7区	G区東	なし	隅丸方形	0.9×0.8	なし
4	RD804	本編第9区	H区北東	なし	不整形円形	1.2×0.8	なし
5	RD821	本編第7区	K区南西	なし	不整形円形	1.1×0.8	なし
6	RD851	本編第10区	Q区北	なし	隅丸長方形	1.5×0.9	罹災不明
7	RD852	本編第15区	Q区南	RG259	隅丸長方形	2.0×1.8	遺構検出のみ

第22表 近世溝跡一覧表

No.	遺構名	区	位置	重複	規模等(m)	出土遺物
1	RG002 RG252	本編第9区	A区東 Q区北西	RG001-851	幅0.5～0.8×延長19.5, 北北西から南南東に走る	罹災不明
2	RG003 RG253	本編第9区	A区東 Q区北西	RG001-851	幅0.6～1.2×延長19.7, 北北西から南南東に走る	罹災不明
3	RG004	本編第10区	A区東	RG005-006, RB251	幅0.7×延長4.7, 北東から南西に走る, RG005と並行	罹災不明
4	RG005	本編第10区	A区東	RG005-006, RB251	幅0.8×延長4.7, 北東から南西に走る, RG004と並行	罹災不明
5	RG013 RG801	本編第5区	C区東 E区北東	RB808	幅0.6～2.5×延長31.0, 北北西から南に走る	第119図476～482
6	RG015 RG055	本編第4区	C区東 E区北西	RA022-023-063-064, RB801-802	幅0.8～1.0×延長14.5, 北西から南東に走る	第118図463～467
7	RG802 a-b-c	本編第4-5区	E区南 M区東	RA072-084-085-087-088, RB809, RD064-082-207, RG054-055	幅0.4～1.2×延長31.0, 北東から南西に走る, 3条の溝が並行する	第120図486～500
8	RG803	本編第5区	E区南	RA084-091-092-094, RB011, RD103～105	幅1.4～2.1×延長14.0, 北西から南に走る	第119図483～485
9	RG812	本編第8区	H区西	RX306	幅0.4～0.7×延長22.0, 西から南東に走る	あり
10	RG813	本編第8-9区	H区中央～ 南東	RA171, RE171, RD172	幅0.4～0.8×延長43.0, 北東から西に走る	あり
11	RG814	本編第9区	A区中央 H区北東	RA001, RG173-813-815- 852	幅0.9～1.4×延長39.5, 北西から南東に走る	第121図501～506
12	RG815	本編第9区	H区北東	RG813-814-852	幅0.9～1.3×延長3.3, 北西から南東に走る	あり
13	RG816	本編第6区	G区中央	RG010	幅0.5×延長10.5, 北西から南東に走る	第121図507
14	RG841	本編第7-8区	J区西 P区	RA161	幅0.6～0.9×延長27.0, 北西から南東に走る	罹災不明
15	RG851	本編第10区	Q区北	RA255, RG001-252-253- 854	幅0.5×延長13.2, 北東から南西に走る, RG854に直交	罹災不明
16	RG852	本編第10区	Q区北	RA853	幅1.2×延長35.5, 造切れながら北東から南西に走る, RG855と並行	罹災不明
17	RG853	本編第10-15区	Q区東端	RA253-259-269～272, RG852	幅4.8×延長90以上, 北西から南東に走る, 鹿皮木塚に並行する大溝	罹災不明 南半部検出のみ
18	RG854	本編第10区	A区東 Q区北	RA002, RG851	幅0.5×延長20.4, 造切れながら北西から南東に走る, RG851に直交	罹災不明
19	RG855	本編第10区	Q区北	なし	幅0.8×延長11.8, 北東から南西に走る, RG852と並行	罹災不明