

白滝遺跡群Ⅷ

遠軽町 白滝8遺跡
白滝18遺跡
白滝3遺跡

一般国道450号白滝丸瀬布道路工事用地内埋蔵文化財発掘調査報告書

平成19年度

財団法人 北海道埋蔵文化財センター

白滝遺跡群Ⅷ

遠軽町 白滝 8 遺跡

白滝18遺跡

白滝 3 遺跡

一般国道 450 号白滝丸瀬布道路工事用地内埋蔵文化財発掘調査報告書

平成19年度

財団法人 北海道埋蔵文化財センター



1 白濁8・18・3遺跡と北大雪連峰 (北東から・平成12年撮影)

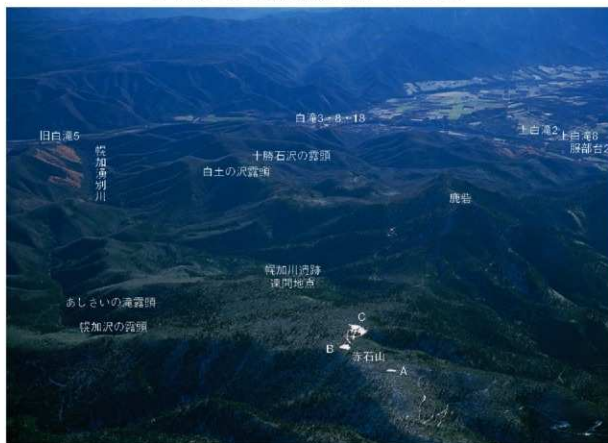


2 「三角地帯」と白濁8・18・3遺跡 (南西から・平成8年撮影)

口絵 2 空中写真(2)



1 白滝8・18・3遺跡と湧別川 (南西から・平成12年撮影)



2 赤石山と遺跡群 (北西から・平成11年撮影) ※A～Cは図II-7に対応)

口絵3 黒曜石露頭(1)



1 幌加湧別川上流部と赤石山 (東から・平成9年撮影)



2 あじさいの滝露頭・幌加沢の露頭と赤石山 (北東から・平成18年撮影)

口絵 4 黒曜石露頭(2)



1 あじさいの滝露頭(1)



2 あじさいの滝露頭(2)



3 あじさいの滝露頭(3)



1 あじさいの滝露頭(4)



2 梶加沢の露頭(1)

口絵 6 黒曜石露頭(4)



1 幌加沢の露頭(2)



2 白土の沢露頭(1)



3 白土の沢露頭(2)



4 白土の沢露頭(3)



1 十勝石沢の露頭(1) (南西から・平成18年撮影)



2 十勝石沢の露頭(2)

口絵 8 黒曜石露頭(6)



1 十勝石沢の露頭(3)



2 十勝石沢の露頭(4)



3 十勝石沢の露頭(5)



4 十勝石沢の露頭(6)



5 十勝石沢川上流部(1)



6 十勝石沢川上流部(2)



1 調査状況 (南から)



2 Sb-8 有舌尖頭器ほか (北西から)

口絵10 白滝18遺跡(2)



Sb-1~9 有舌尖頭器 (2/3)



口絵12 白滝18遺跡(4)





1 調査状況 (南西から)



2 Sb-1 調査状況 (南西から)

口絵14 白滝3遺跡(2)



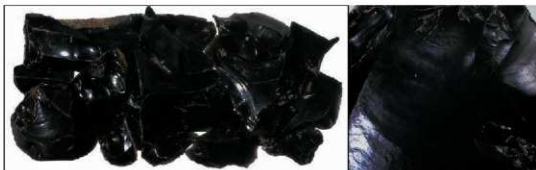
Sb-1・斜面部 尖頭器ほか(2/3)



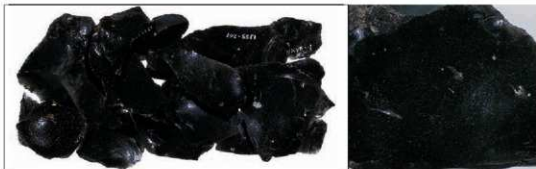
Sb-1・斜面部 接合資料 (1/2)

口絵16 黒曜石

1 黒曜石 1



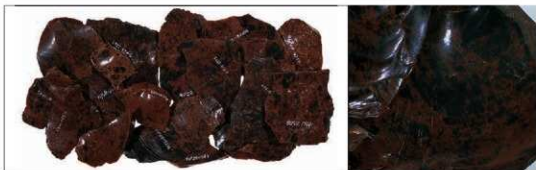
2 黒曜石 2



3 黒曜石 3



4 黒曜石 4



5 黒曜石 5



.....	194
表V-5 白滝3遺跡出土原産面残存・被熱石器一 覧	199
自然科学的分析等	
表VI-1 測定試料及び処理	256
表VI-2 放射性炭素年代測定及び暦年代校正の 結果	256
表VI-3 放射性炭素年代測定結果	259
表VI-4 放射性炭素年代測定一覧	259
表VI-5 各黒曜石の原産地における原石群の元 素比の平均値と標準偏差値(1)	263
表VI-6 各黒曜石の原産地における原石群の元 素比の平均値と標準偏差値(2)	264
表VI-7 各黒曜石の原産地における原石群の元 素比の平均値と標準偏差値(3)	265
表VI-8 各黒曜石の原産地における原石群の元 素比の平均値と標準偏差値(4)	266

表VI-9 湖別川河口域の河床から採取した247個 の黒曜石円礫の分類結果	268
表VI-10 常呂川(中ノ島～北見大橋)から採取し た658個の黒曜石円礫の分類結果	268
表VI-11 サナブチ川から採取した44個の黒曜石 円礫の分類結果	268
表VI-12 白滝8・白滝18・白滝3遺跡出土黒曜石 製石器・剥片の元素比分析結果(1)	270
表VI-13 白滝8・白滝18・白滝3遺跡出土黒曜石 製石器・剥片の元素比分析結果(2)	271
表VI-14 白滝8・白滝18・白滝3遺跡出土黒曜石 製造物の検定結果(1)	272
表VI-15 白滝8・白滝18・白滝3遺跡出土黒曜石 製造物の検定結果(2)	273
表VI-16 白滝18遺跡出土黒曜石製造物の水和暦 年代測定結果	275

図版目次

白滝8遺跡の調査

図版1 空中写真

白滝8・18・3遺跡(H10撮影)

図版2 調査状況(1)

- 1 調査前(白滝18より、東から)
- 2 包含層調査(白滝18より、南東から)
- 3 包含層調査(白滝18より、東から)

図版3 調査状況(2)

- 1 包含層調査(南東から)
- 2 包含層調査(南西から)

図版4 調査状況(3)

- 1 笹根除去・伐根状況(東から)
- 2 表土除去(南西から)
- 3 18ライン以西調査終了(南東から)
- 4 18ライン以东調査終了(南西から)

図版5 土層断面、Sb-1の調査・遺物

- 1 G20～22区北壁(南西から)
- 2 G18区北壁(南から)
- 3 G21区北壁(南から)
- 4 Sb-1(I14区、北東から)
- 5 Sb-1(G16区、南西から)
- 6 Sb-1石刃核(I13区、東から)
- 7 Sb-1石核(G16区、南から)

図版6 Sb-1～3の調査・遺物

- 1 Sb-1細石刃(I14区、北東から)
- 2 Sb-1細石刃核削片(I14区、北東から)
- 3 Sb-1頁岩製細石刃核削片(I14区、北東から)
- 4 Sb-1頁岩製二次加工ある剥片(G15区、東から)
- 5 Sb-2(G18区、南東から)
- 6 Sb-2(G18区、南西から)
- 7 Sb-3(I18・19区、東から)

8 Sb-3(H20区、東から)

図版7 Sb-3・4の調査・遺物

- 1 Sb-3二次加工ある剥片(I18区、南から)
- 2 Sb-3石刃核(I18区、北から)
- 3 Sb-4(I20区、北東から)
- 4 Sb-4(I21区、東から)
- 5 Sb-3・4(H20・21区、東から)
- 6 Sb-4安山岩製斧形石器(H21区、南西から)
- 7 Sb-4舟底形石器(H21区、東から)

図版8 Sb-5・6の調査・遺物

- 1 Sb-5(F20区、東から)
- 2 Sb-5(F20区、東から)
- 3 Sb-5(E21区、西から)
- 4 Sb-6(D22区、西から)

図版9 Sb-1の石器、Sb-2・3の石器(1)

- 1 Sb-1の石器 細石刃・細石刃核・細石刃核削片
ほか
- 2 Sb-1の石器 母岩2・接合3
- 3 Sb-2・3の石器 二次加工ある剥片・石刃

図版10 Sb-2・3の石器(2)

- 1 石刃核
- 2 母岩8・接合27

図版11 Sb-2・3の石器(3)、Sb-4の石器(1)

- 1 Sb-2・3の石器 母岩9・接合30
- 2 Sb-4の石器 母岩12・接合42

図版12 Sb-4の石器(2)

斧形石器・舟底形石器

図版13 Sb-4の石器(3)、Sb-5・6の石器(1)

- 1 Sb-4の石器 母岩12・接合43
- 2 Sb-5・6の石器 尖頭器・削器
- 3 Sb-5・6の石器 母岩3・接合6(1)

図版14 Sb-5・6の石器(2)、表土(重機調査区)の石器

- 1 Sb-5・6の石器 母岩3・接合6(2)
- 2 表土(重機調査区)の石器 尖頭器

白滝18遺跡の調査

図版15 空中写真(1)

- 1 白滝8・18・3遺跡(H12撮影)

図版16 空中写真(2)

- 1 白滝8・18・3遺跡と北大雪連峰(北東から、H12撮影)
- 2 白滝8・18・3遺跡(南から、H10撮影)

図版17 調査状況(1)

- 1 遺跡遠景(北東から)
- 2 表土除去・杭打ち(南東から)
- 3 調査区南側範囲確認調査状況(東から)

図版18 調査状況(2)

- 1 遺跡近景(白滝8より、西から)
- 2 25%調査状況(東から)

図版19 調査状況(3)

- 1 25%調査状況(南から)
- 2 包含層調査(南西から)

図版20 調査状況(4)

- 1 包含層調査(南西から)
- 2 沢部調査状況(北から)

図版21 調査状況(5)

- 1 44ライン以西調査終了(南東から)
- 2 44ライン以东調査終了(南西から)

図版22 Sb-1の調査・遺物

- 1 J34区(北西から)
- 2 I35区(北東から)
- 3 有舌尖頭器(I35区、北から)
- 4 有舌尖頭器(K35区、北から)

図版23 Sb-3の調査・遺物(1)

- 1 L35区(北から)
- 2 M35・36区(南東から)
- 3 L35区(北東から)
- 4 L36区(南東から)

図版24 Sb-3の調査・遺物(2)

- 1 尖頭器(L34区、南西から)
- 2 尖頭器(L34区、南から)
- 3 有舌尖頭器(N37区、南東から)
- 4 有舌尖頭器(L35区、南から)
- 5 有舌尖頭器(M36区、北から)

図版25 Sb-6の調査・遺物(1)

- 1 K39区(南西から)
- 2 K38・39区(南西から)
- 3 L38区(南東から)
- 4 L39区(南から)

図版26 Sb-6の調査・遺物(2)

- 1 有舌尖頭器(L39区、南から)
- 2 有舌尖頭器(K39区、南東から)
- 3 有舌尖頭器(M38区、南東から)
- 4 有舌尖頭器(I37区、東から)

5 有舌尖頭器(K39区、東から)

- 6 尖頭器(L38区、北から)
- 7 尖頭器(K39区、南東から)
- 8 尖頭器(L37区、北から)

図版27 Sb-7の調査・遺物(1)

- 1 K・L40区(北東から)
- 2 K・L40区(南西から)
- 3 K41区(南西から)
- 4 L41区(南東から)
- 5 N39区(南西から)

図版28 Sb-7の調査・遺物(2)

- 1 有舌尖頭器(N39区、南西から)
- 2 有舌尖頭器(M39区、南東から)
- 3 頁岩製有舌尖頭器(L41区、東から)
- 4 有舌尖頭器(K42区、東から)
- 5 有舌尖頭器(K42区、南東から)
- 6 有舌尖頭器(K42区、南から)
- 7 棒状原石(K42区、西から)
- 8 斧形石器(K42区、南西から)

図版29 Sb-8の調査・遺物(1)

- 1 L43区(南西から)
- 2 N41区(南から)

図版30 Sb-8の調査・遺物(2)

- 1 O40区(北東から)
- 2 有舌尖頭器・めのう製錐形石器(O40区、東から)

図版31 Sb-8の調査・遺物(3)

- 1 L42区(南西から)
- 2 有舌尖頭器(N40区、北西から)
- 3 有舌尖頭器ほか(O40区、北から)
- 4 有舌尖頭器(O40区、北西から)
- 5 有舌尖頭器・彫器・搔器(L41区、北から)
- 6 安山岩製剝片(O40区、北東から)
- 7 有舌尖頭器(M42区、南から)
- 8 有舌尖頭器(N41区、北から)

図版32 Sb-8の調査・遺物(4)

- 1 頁岩製有舌尖頭器(M42区、南東から)
- 2 有舌尖頭器(N41区、北から)
- 3 搔器(O40区、東から)
- 4 削器(M42区、北東から)
- 5 削器(M41区、北から)
- 6 安山岩製二次加工ある剝片(L41区、北から)
- 7 棒状原石・両面調整石器(P40区、北西から)
- 8 石刃核(M41区、西から)

図版33 Sb-9・10の調査・遺物

- 1 Sb-9(N45区、南東から)
- 2 Sb-9(R43区、南西から)
- 3 Sb-9有舌尖頭器(N46区、西から)
- 4 Sb-9尖頭器(S43区、北西から)
- 5 Sb-10(T41区、北から)
- 6 Sb-10搔器(T41区、北から)
- 7 Sb-10搔器(T41区、北から)

図版34 Sb-1～9の石器(1)

尖頭器

- 図版35 Sb-1~9の石器(2)
尖頭器
- 図版36 Sb-1~9の石器(3)
尖頭器
- 図版37 Sb-1~9の石器(4)
尖頭器
- 図版38 Sb-1~9の石器(5)
尖頭器
- 図版39 Sb-1~9の石器(6)
尖頭器
- 図版40 Sb-1~9の石器(7)
尖頭器
- 図版41 Sb-1~9の石器(8)
尖頭器・両面調整石器・彫器・彫器削片
- 図版42 Sb-1~9の石器(9)
掻器・錐形石器・削器
- 図版43 Sb-1~9の石器00
削器・舟底形石器・二次加工ある剥片
- 図版44 Sb-1~9の石器01
石刃・斧形石器
- 図版45 Sb-1~9の石器02
剥片・石核・尖頭器
- 図版46 Sb-1~9の石器03
尖頭器・掻器・削器・原石
- 図版47 Sb-1~9の石器04
母岩2・接合14(1)
- 図版48 Sb-1~9の石器05
1 母岩2・接合14(2)
2 母岩2・接合15(1)
- 図版49 Sb-1~9の石器06
母岩2・接合15(2)
- 図版50 Sb-1~9の石器07
母岩3・接合22(1)
- 図版51 Sb-1~9の石器08
1 母岩3・接合22(2)
2 母岩46・接合28(1)
- 図版52 Sb-1~9の石器09
1 母岩46・接合28(2)
2 母岩1・接合1
- 図版53 Sb-1~9の石器00
1 母岩31・接合202
2 母岩47・接合292
- 図版54 Sb-1~9の石器01
1 母岩28・接合197
2 母岩26・接合172
3 母岩51・接合316
- 図版55 Sb-1~9の石器02
1 母岩12・接合71
2 母岩33・接合214
- 図版56 Sb-10の石器、石器ブロック外の石器
1 Sb-10の石器 尖頭器・掻器・削器
2 石器ブロック外の石器 尖頭器・掻器

白滝3遺跡の調査

- 図版57 空中写真
1 湧別川と白滝8・18・3遺跡(北東から、H15撮影)
2 白滝8・18・3遺跡(南西から、H10撮影)
- 図版58 遺跡遠・近景
1 遺跡遠景(北から)
2 遺跡近景(北東から)
- 図版59 調査状況1
1 Sb-1包含層調査(南西から)
2 Sb-1包含層調査(西から)
- 図版60 調査状況2
1 笹根除去・伐根状況(北東から)
2 表土除去(北から)
3 斜面部調査(南から)
4 斜面部調査(北から)
5 Sb-1・斜面部調査終了(南西から)
- 図版61 調査状況3
1 重機調査区調査前(北東から)
2 重機調査区調査状況(北東から)
3 耕作土遺物採集状況(南東から)
4 重機調査区重機調査状況(南西から)
5 重機調査区調査終了(南から)
- 図版62 土層断面1
1 G56~60区南壁(北東から)
2 G60区南壁(北東から)
3 G60・61区南壁(北から)
4 G65・66区南壁(北東から)
5 62~65ライン調査区北側切り通し(北から)
- 図版63 土層断面2・炭化木片ブロック
1 M60区南壁東側(北西から)
2 M60区南壁西側(北から)
3 Q54区北壁(南から)
4 R36区西壁(東から)
5 IIc層(M56区、東から)
6 III層(R36区、南から)
7 Cb-1(J64区、北東から)
8 Cb-2(G64区、東から)
- 図版64 Sb-1の調査・遺物1
1 F63・64、G63・64区(南西から)
2 G63・64区(北東から)
- 図版65 Sb-1の調査・遺物2
1 H64区(東から)
2 I64区(南から)
3 小型舟底形石器ほか(F63区、南西から)
4 小型舟底形石器ほか(G61区、北から)
5 頁岩製彫器ほか(G63区、北東から)
6 舟底形石器ほか(G64区、東から)
- 図版66 Sb-1の調査・遺物3
1 頁岩製彫器(G63区、北東から)
2 彫器(G64区、北東から)
3 小型舟底形石器(G62区、南から)
4 小型舟底形石器(G64区、西から)

- 5 舟底形石器 (G64区、南から)
- 6 舟底形石器 (H64区、北から)
- 7 石刃核 (G64区、南東から)
- 8 石核 (G62区、南から)
- 図版67 Sb-1・斜面部の石器(1)
尖頭器・尖頭器削片
- 図版68 Sb-1・斜面部の石器(2)
彫器・彫器削片・搔器・錐形石器・削器・舟底形石器
- 図版69 Sb-1・斜面部の石器(3)
舟底形石器・二次加工ある剥片・石刃
- 図版70 Sb-1・斜面部の石器(4)
石刃・石刃核
- 図版71 Sb-1・斜面部の石器(5)
石核・削器・剥片
- 図版72 Sb-1・斜面部の石器(6)
1 母岩17・接合42
2 母岩54・接合114(1)
- 図版73 Sb-1・斜面部の石器(7)
母岩54・接合114(2)
- 図版74 Sb-1・斜面部の石器(8)
1 母岩1・接合1
2 母岩55・接合118
- 図版75 Sb-1・斜面部の石器(9)
1 母岩16・接合38
2 母岩53・接合111
- 図版76 Sb-1・斜面部の石器00
1 母岩25・接合66
- 2 母岩24・接合64
- 図版77 Sb-1・斜面部の石器00
1 母岩39・接合85
2 母岩22・接合62
3 母岩18・接合45
4 母岩45・接合93
- 図版78 Sb-1・斜面部の石器02
1 母岩57・接合127
2 母岩68・接合133
3 母岩56・接合126
4 母岩59・接合135
- 図版79 Sb-1・斜面部の石器03
1 母岩58・接合130
2 母岩32・接合78
3 母岩37・接合83
4 母岩7・接合13
- 図版80 重機調査区の石器(1)
尖頭器・両面調整石器
- 図版81 重機調査区の石器(2)
彫器・彫器削片・搔器
- 図版82 重機調査区の石器(3)
錐形石器・削器・舟底形石器・石刃・石刃核
- 図版83 重機調査区の石器(4)
1 石刃核・尖頭器・削器・石核
2 母岩60・接合137
3 母岩60・接合138
4 母岩60

写真図版

白滝8遺跡の調査

- 図版 1 空中写真
- 図版 2～4 調査状況
- 図版 5 土層断面
- 図版 5・6 Sb-1～3の調査・遺物
- 図版 7 Sb-3・4の調査・遺物
- 図版 8 Sb-5・6の調査・遺物
- 図版 9 Sb-1の石器、2・3の石器
- 図版10 Sb-2・3の石器
- 図版11 Sb-2・3の石器、Sb-4の石器
- 図版12 Sb-4の石器
- 図版13 Sb-4の石器、Sb-5・6の石器
- 図版14 Sb-5・6の石器、
表土（重機調査区）の石器



白滝 8・18・3 遺跡 (H10撮影)

図版2 調査状況(1)



1 調査前 (白滝18より、東から)



2 包含層調査 (白滝18より、南東から)



3 包含層調査 (白滝18より、東から)



1 包含層調査 (南東から)



2 包含層調査 (南西から)

図版 4 調査状況(3)



1 菅根除去・伐根状況 (東から)



2 表土除去 (南西から)



3 18ライン以西調査終了 (南東から)



4 18ライン以东調査終了 (南西から)



1 G20～22区北壁 (南西から)



2 G18区北壁 (南から)



3 G21区北壁 (南から)



4 Sb-1 (I14区、北東から)



5 Sb-1 (G16区、南西から)



6 Sb-1 石刃核 (I13区、東から)



7 Sb-1 石核 (G16区、南から)

図版6 Sb-1～3の調査・遺物



1 Sb-1 細石刃 (I14区、北東から)



2 Sb-1 細石刃核削片 (I14区、北東から)



3 Sb-1 頁岩製細石刃核削片 (I14区、北東から)



4 Sb-1 頁岩製二次加工ある剥片 (G15区、東から)



5 Sb-2 (G18区、南東から)



6 Sb-2 (G18区、南西から)



7 Sb-3 (I18・19区、東から)



8 Sb-3 (H20区、東から)



1 Sb-3 二次加工ある剥片 (I18区、南から)



2 Sb-3 石刃核 (I18区、北から)



3 Sb-4 (I20区、北東から)



4 Sb-4 (I21区、東から)



5 Sb-3・4 (H20・21区、東から)



6 Sb-4 安山岩製斧形石器 (H21区、南西から)



7 Sb-4 舟底形石器 (H21区、東から)

図版8 Sb-5・6の調査・遺物



1 Sb-5 (F20区、東から)



2 Sb-5 (F20区、東から)



3 Sb-5 (E21区、西から)

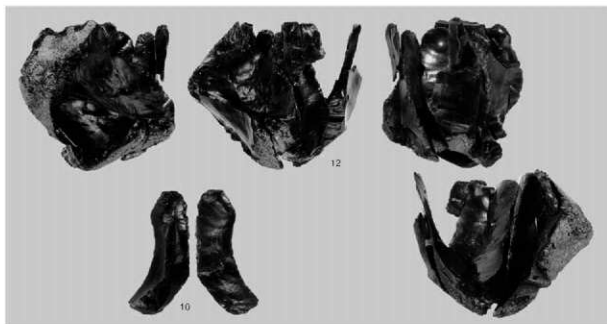


4 Sb-6 (D22区、西から)

図版9 Sb-1の石器、Sb-2・3の石器(1)



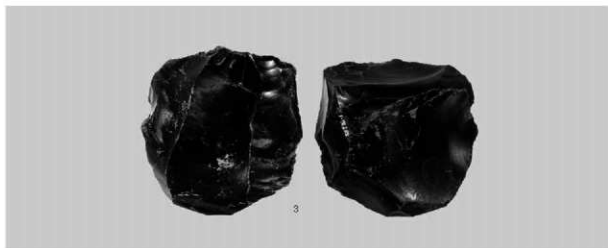
1 Sb-1の石器 細石刃・細石刃核・細石刃核削片ほか



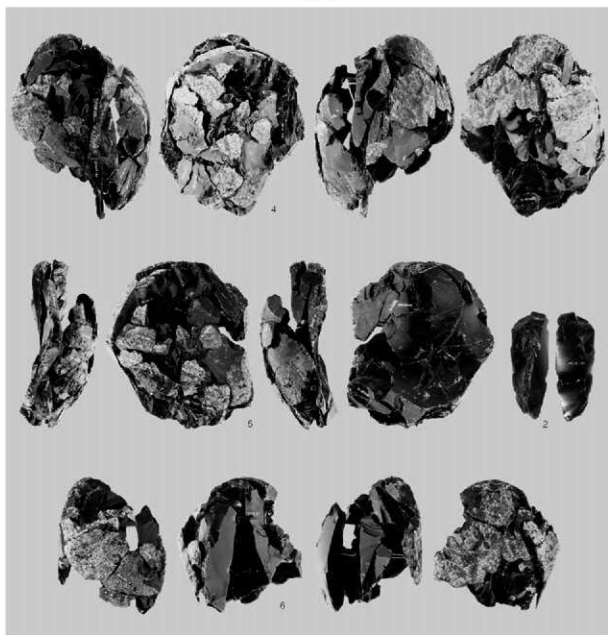
2 Sb-1の石器 母岩2・接合3



3 Sb-2・3の石器 二次加工ある剥片・石刃

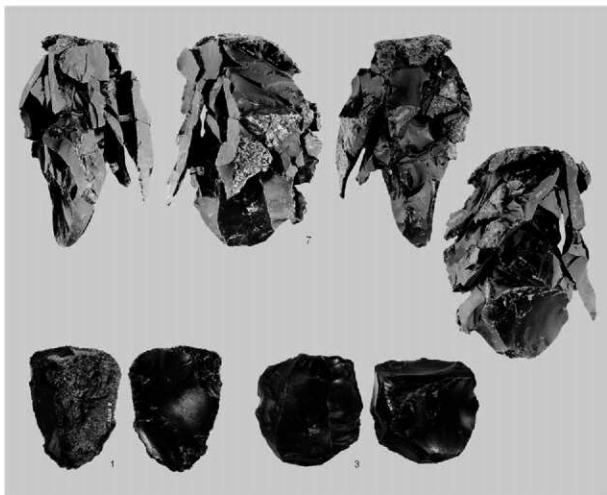


1 石刃核

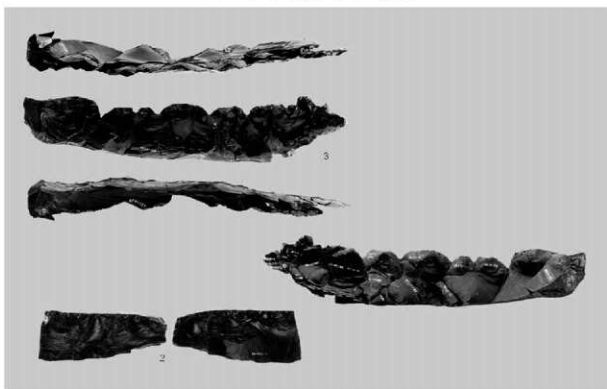


2 母岩8・接合27

図版11 Sb-2・3の石器(3)、Sb-4の石器(1)



1 Sb-2・3の石器 母岩9・接合30

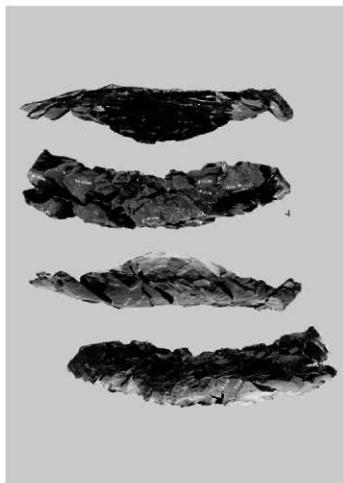


2 Sb-4の石器 母岩12・接合42



斧形石器・舟底形石器

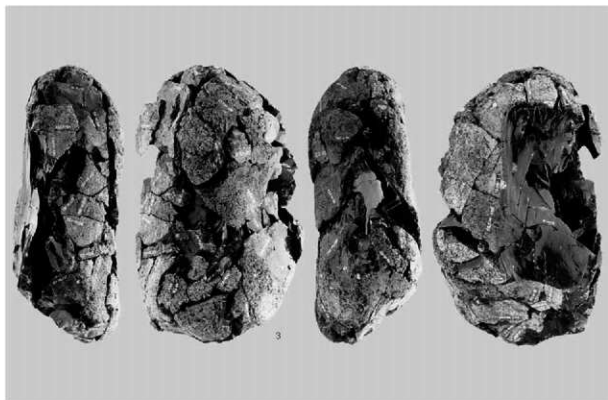
図版13 Sb-4の石器(3)、Sb-5・6の石器(1)



1 Sb-4の石器 母岩12・接合43

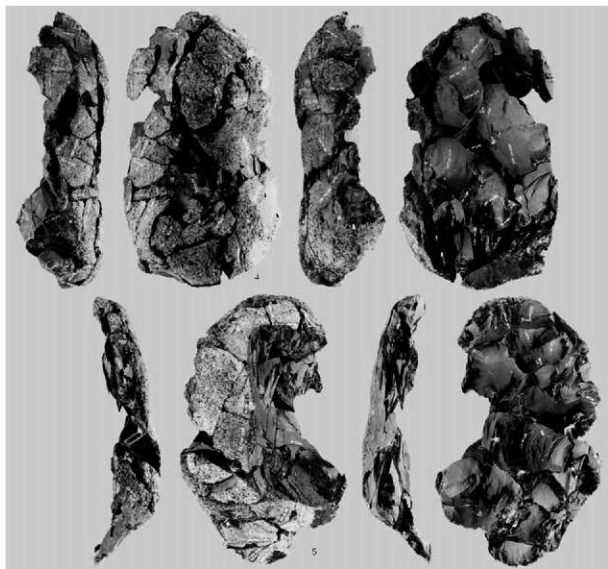


2 Sb-5・6の石器 尖頭器・削器



3 Sb-5・6の石器 母岩3・接合6(1)

図版14 Sb-5・6の石器(2)、表土(重機調査区)の石器



1 Sb-5・6の石器 母岩3・接合6(2)



2 表土(重機調査区)の石器 尖頭器

白滝18遺跡の調査

図版15・16 空中写真

図版17～21 調査状況

図版22 Sb-1の調査・遺物

図版23・24 Sb-3の調査・遺物

図版25・26 Sb-6の調査・遺物

図版27・28 Sb-7の調査・遺物

図版29～32 Sb-8の調査・遺物

図版33 Sb-9・10の調査・遺物

図版34～55 Sb-1～9の石器

図版56 Sb-10の石器、石器ブロック外の石器



白滝 8・18・3 遺跡 (H12撮影)

図版16 空中写真(2)



1 白滝8・18・3遺跡と北大雪連峰(北東から、H12撮影)



2 白滝8・18・3遺跡(南から、H10撮影)



1 遺跡遠景 (北東から)



2 表土除去・杭打ち (南東から)



3 調査区南側範囲確認調査状況 (東から)

図版18 調査状況(2)



1 遺跡近景 (白滝8より、西から)



2 25%調査状況 (東から)



1 25%調査状況 (南から)



2 包含層調査 (南西から)

図版20 調査状況(4)



1 包含層調査 (南西から)



2 沢部調査状況 (北から)



1 44ライン以西調査終了 (南東から)



2 44ライン以东調査終了 (南西から)



1 J34区 (北西から)



2 I35区 (北東から)



3 有舌尖頭器 (I35区、北から)



4 有舌尖頭器 (K35区、北から)



1 L 35区 (北から)



2 M35・36区 (南東から)



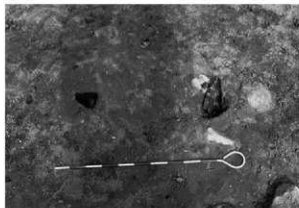
3 L 35区 (北東から)



4 L 36区 (南東から)



1 尖頭器 (L34区、南西から)



2 尖頭器 (L34区、南から)



3 有舌尖頭器 (N37区、南東から)



4 有舌尖頭器 (L35区、南から)



5 有舌尖頭器 (M36区、北から)



1 K 39区 (南西から)



2 K 38・39区 (南西から)



3 L 38区 (南東から)



4 L 39区 (南から)

図版26 Sb-6の調査・遺物(2)



1 有舌尖頭器 (L39区、南から)



2 有舌尖頭器 (K29区、南東から)



3 有舌尖頭器 (M38区、南東から)



4 有舌尖頭器 (I37区、東から)



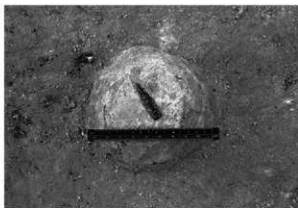
5 有舌尖頭器 (K39区、東から)



6 尖頭器 (L38区、北から)



7 尖頭器 (K39区、南東から)



8 尖頭器 (L37区、北から)



1 K・L40区 (北東から)



2 K・L40区 (南西から)



3 K41区 (南西から)



4 L41区 (南東から)



5 N39区 (南西から)

図版28 Sb-7の調査・遺物(2)



1 有舌尖頭器 (N39区、南西から)



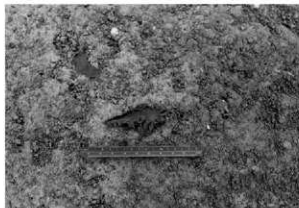
2 有舌尖頭器 (M39区、南東から)



3 頁岩製有舌尖頭器 (L41区、東から)



4 有舌尖頭器 (K42区、東から)



5 有舌尖頭器 (K42区、南東から)



6 有舌尖頭器 (K42区、南から)



7 棒状原石 (K42区、西から)



8 斧形石器 (K42区、南西から)



1 L43区 (南西から)

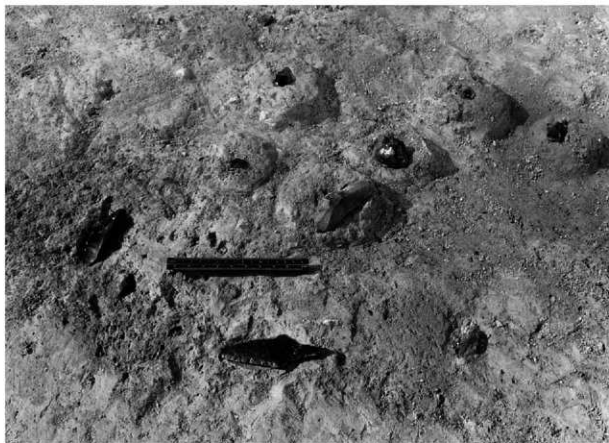


2 N41区 (南から)

図版30 Sb-8の調査・遺物(2)



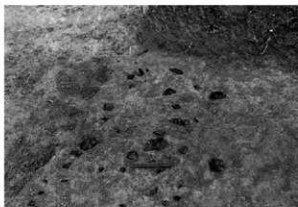
1 O40区 (北東から)



2 有舌尖頭器・めのう製錐形石器 (O40区、東から)



1 L42区 (南西から)



2 有舌尖頭器 (N40区、北西から)



3 有舌尖頭器ほか (O40区、北から)



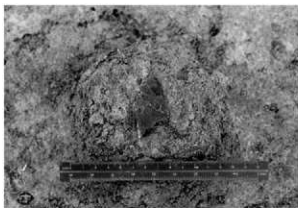
4 有舌尖頭器 (O40区、北西から)



5 有舌尖頭器・彫器・搔器 (L41区、北から)



6 安山岩製剥片 (O40区、北東から)



7 有舌尖頭器 (M42区、南から)



8 有舌尖頭器 (N41区、北から)

図版32 Sb-8の調査・遺物(4)



1 頁岩製有舌尖頭器 (M42区、南東から)



2 有舌尖頭器 (N41区、北から)



3 搔器 (O40区、東から)



4 削器 (M42区、北東から)



5 削器 (M41区、北から)



6 安山岩製二次加工ある剥片 (L41区、北から)



7 棒状原石・両面調整石器 (P40区、北西から)



8 石刃核 (M41区、西から)



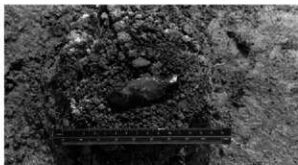
1 Sb-9 (N45区、南東から)



2 Sb-9 (R43区、南西から)



3 Sb-9 有舌尖頭器 (N46区、西から)



4 Sb-9 尖頭器 (S43区、北西から)



5 Sb-10 (T41区、北から)

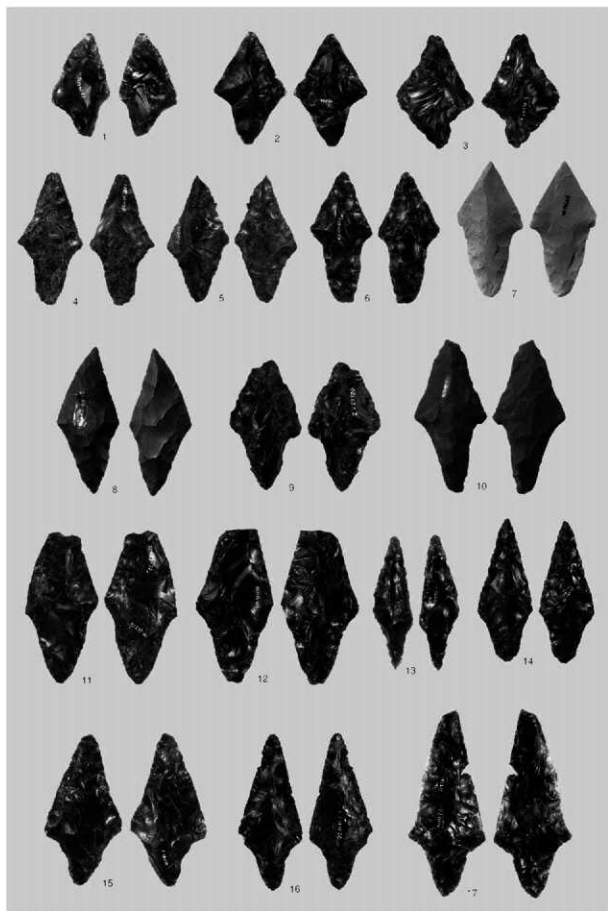


6 Sb-10 搔器 (T41区、北から)

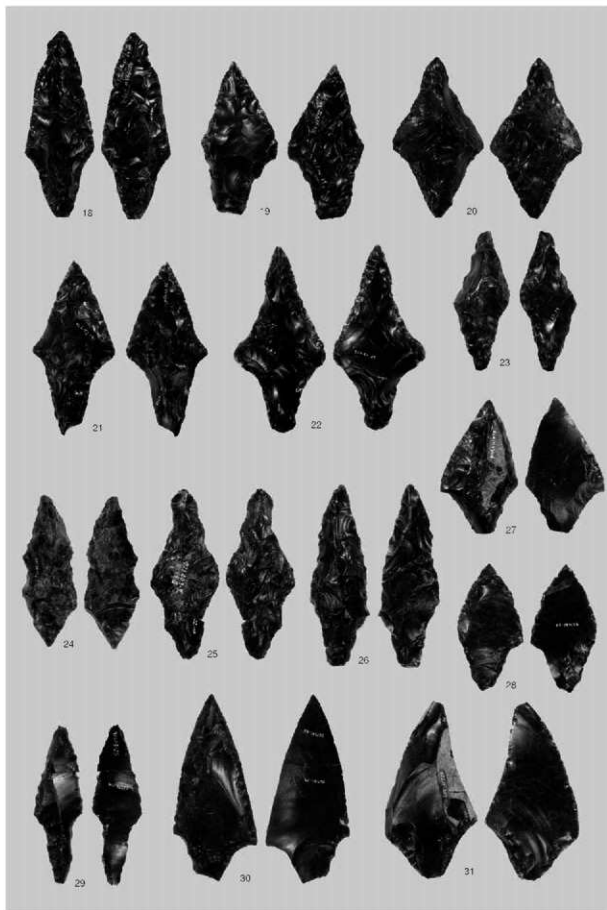


7 Sb-10 搔器 (T41区、北から)

図版34 Sb-1～9の石器(1)

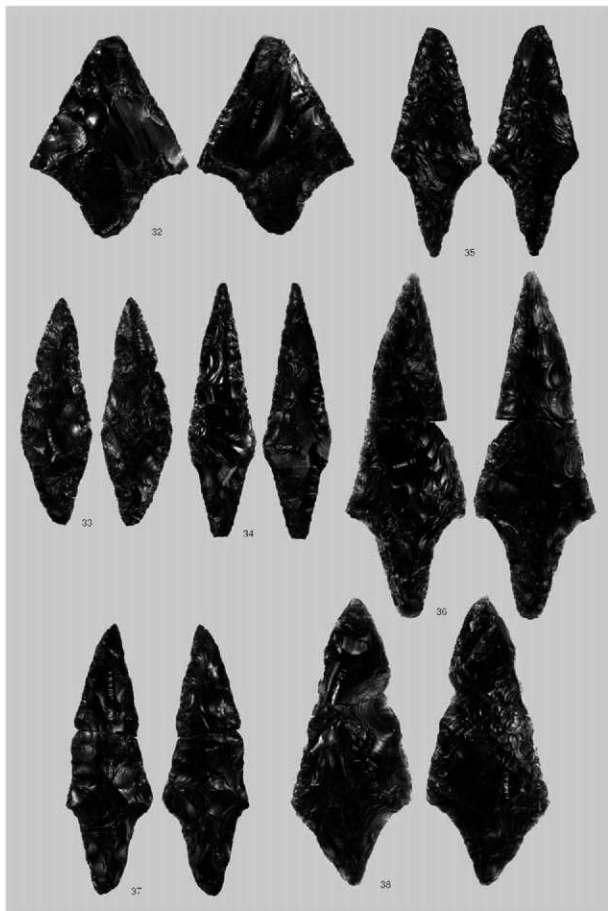


尖頭器

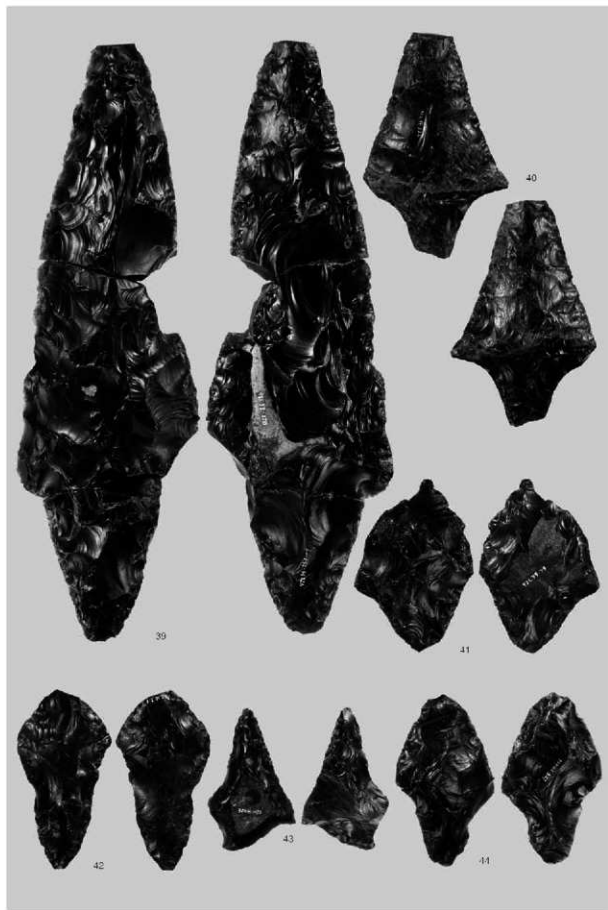


尖頭器

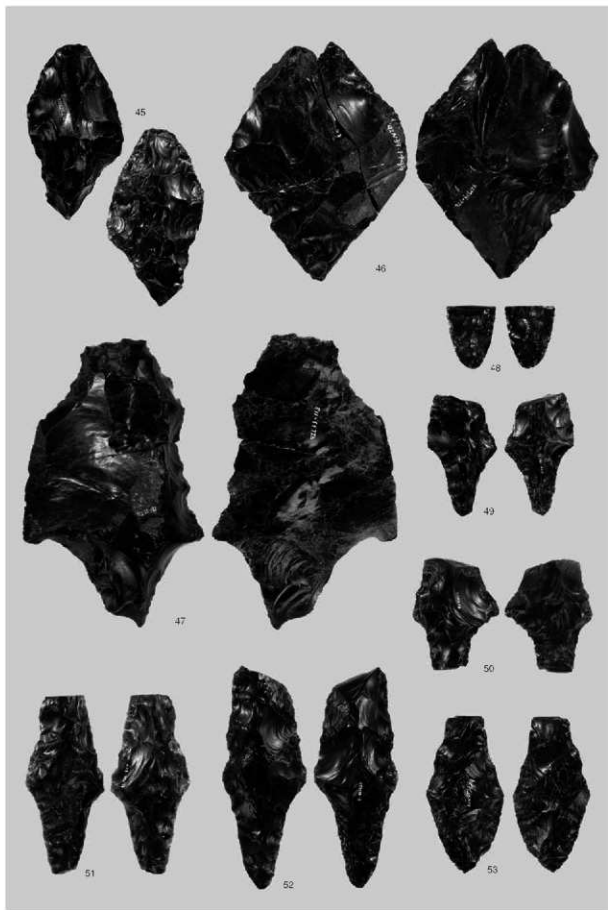
図版36 Sb-1～9の石器(3)



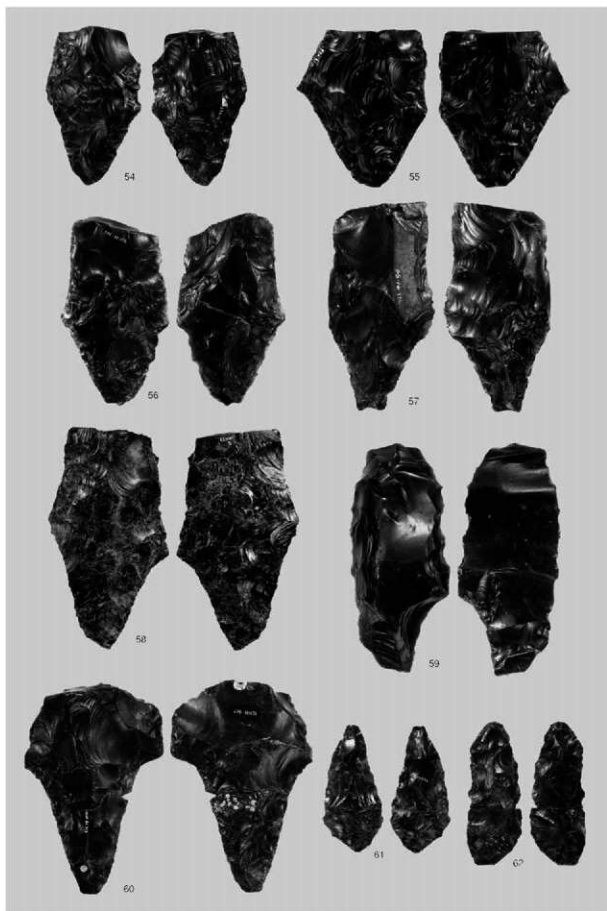
尖頭器



尖頭器

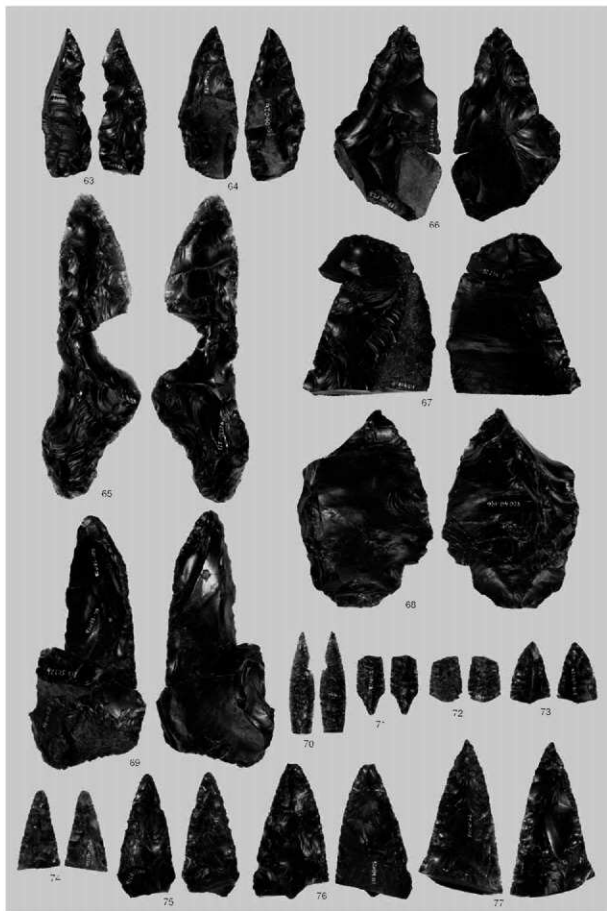


尖頭器

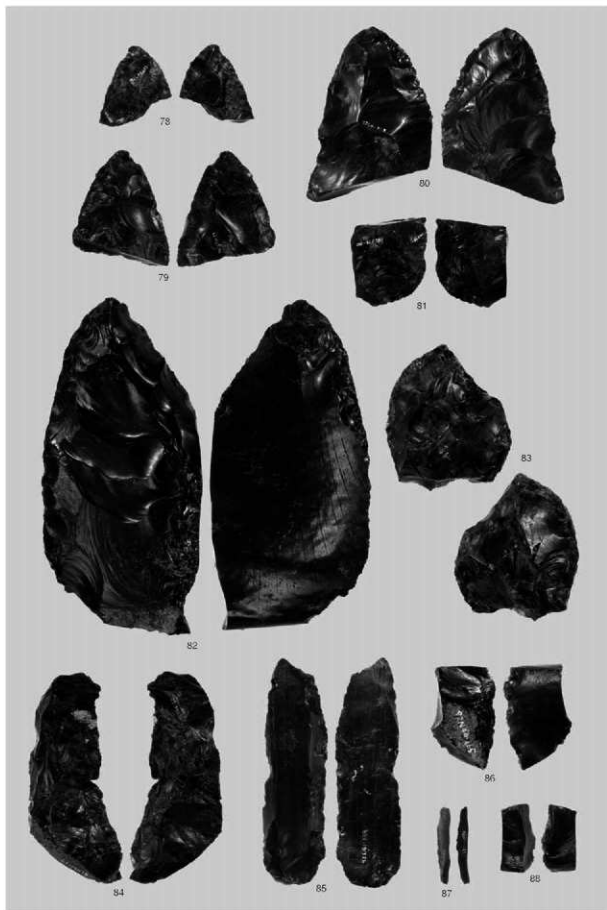


尖頭器

図版40 Sb-1～9の石器(7)



尖頭器

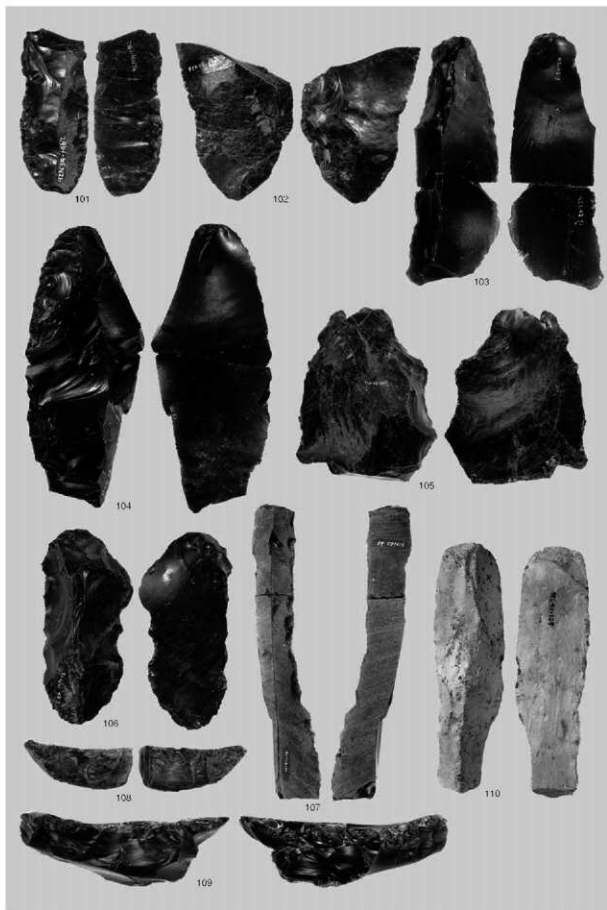


尖頭器・両面調整石器・彫器・彫器削片

図版42 Sb-1～9の石器(9)



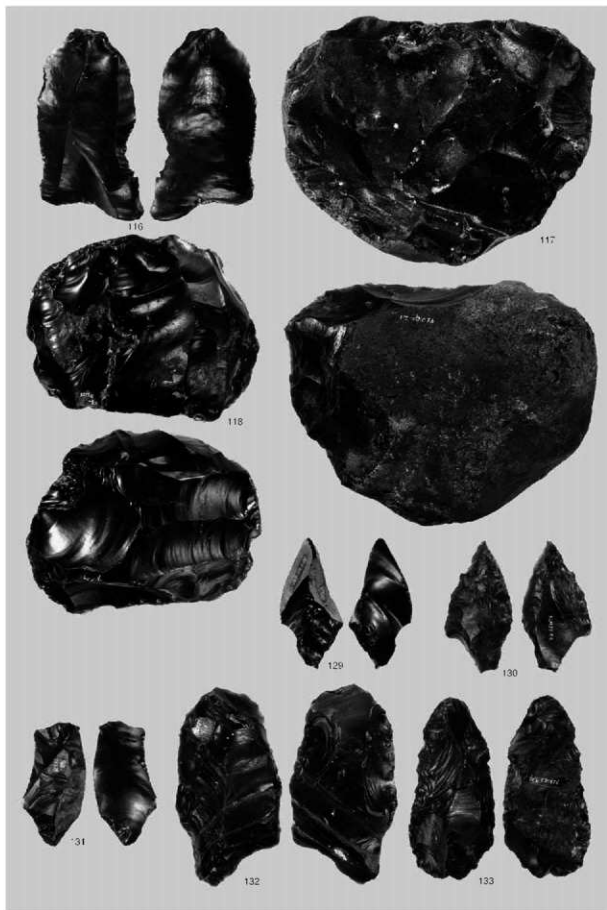
搔器・錐形石器・削器



削器・舟底形石器・二次加工ある剥片

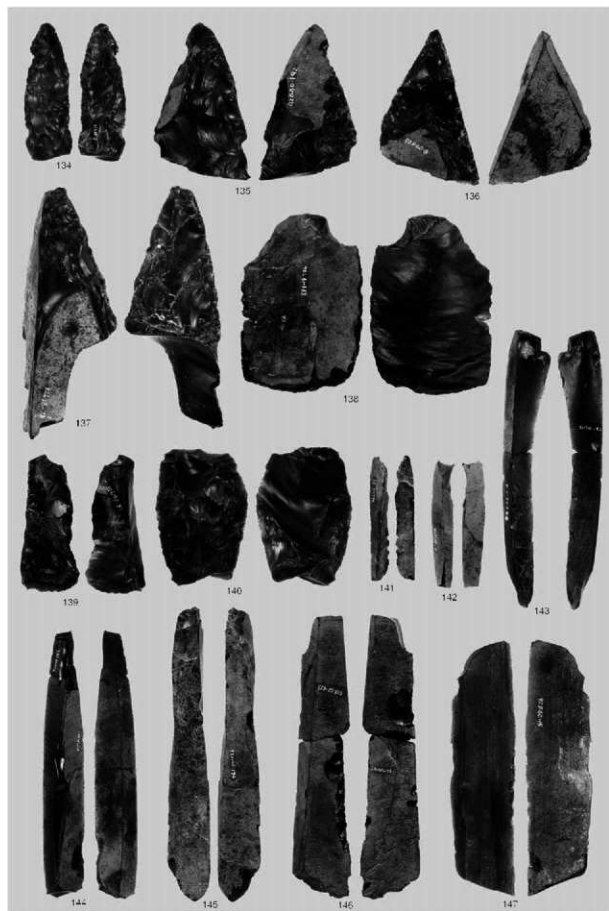


石刃・斧形石器

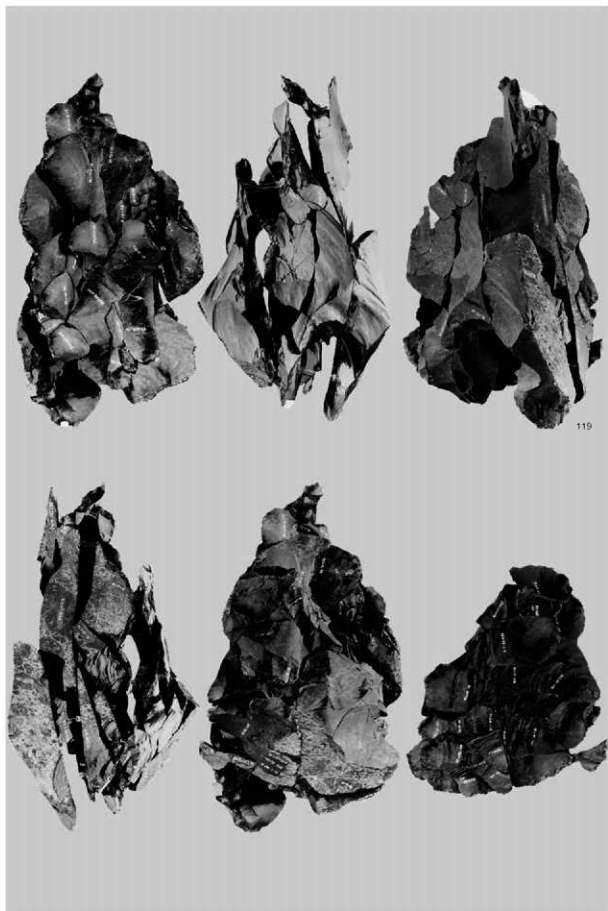


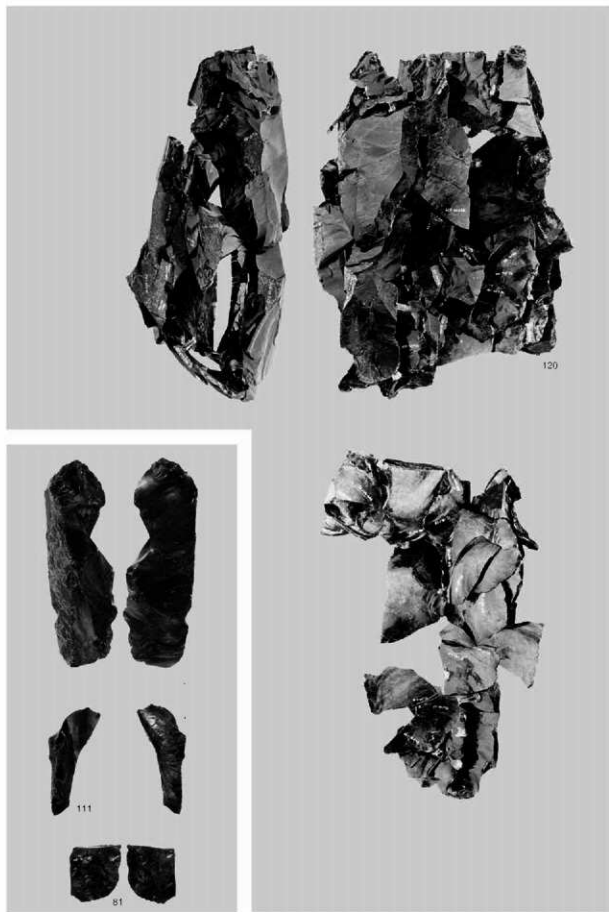
剥片・石核・尖頭器

図版46 Sb-1～9の石器(13)



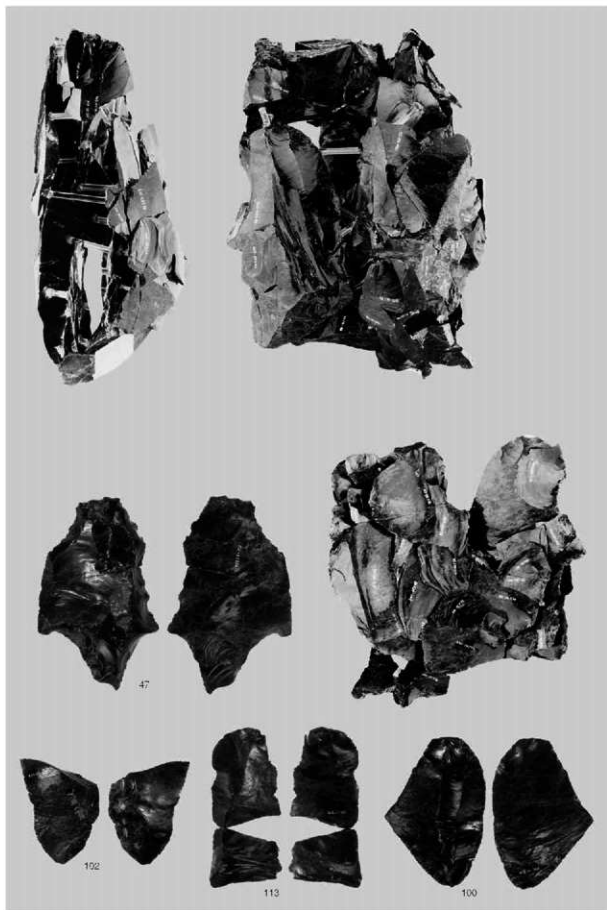
尖頭器・掻器・削器・原石





1 母岩 2・接合14(2)

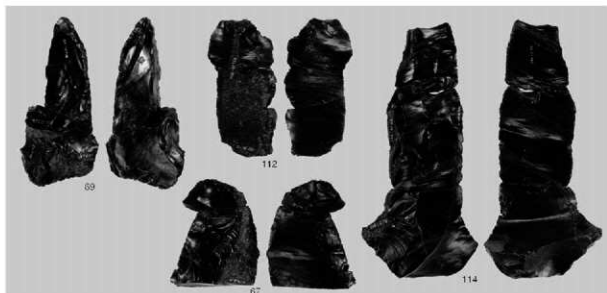
2 母岩 2・接合15(1)



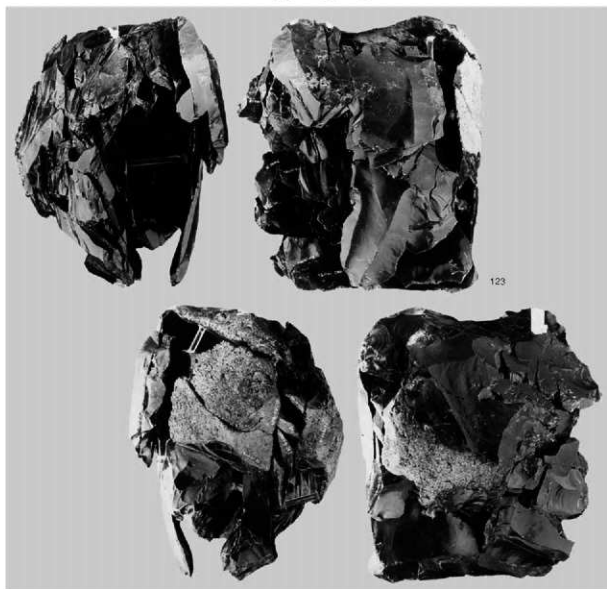
図版50 Sb-1～9の石器(17)



母岩3・接合22(1)

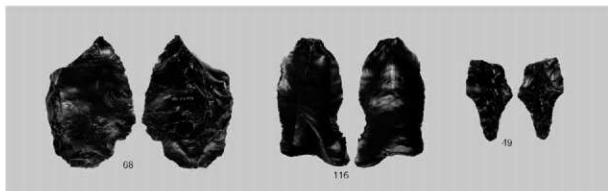


1 母岩3・接合22(2)

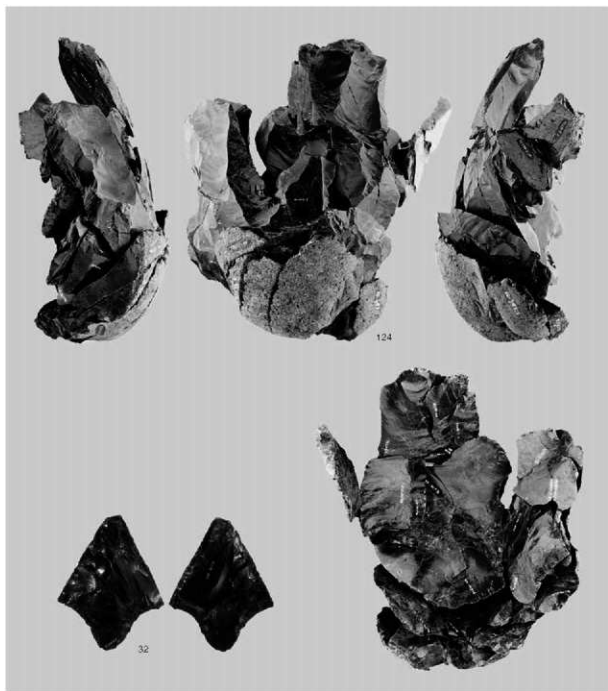


2 母岩46・接合286(1)

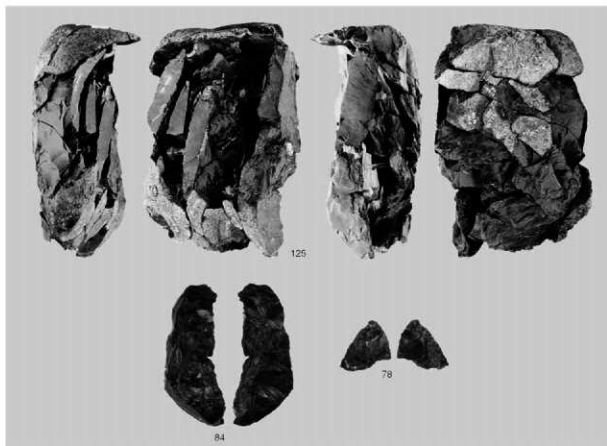
図版52 Sb-1～9の石器(19)



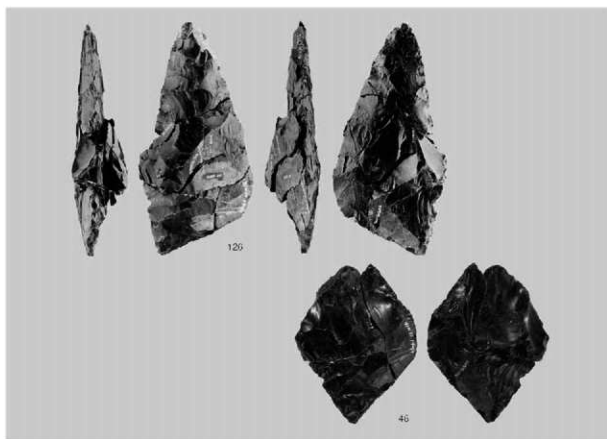
1 母岩46・接合286(2)



2 母岩1・接合1



1 母岩31・接合202



2 母岩47・接合292

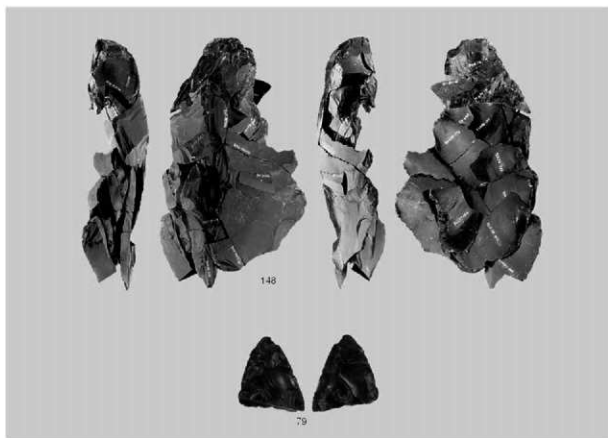
図版54 Sb- 1～9の石器(21)



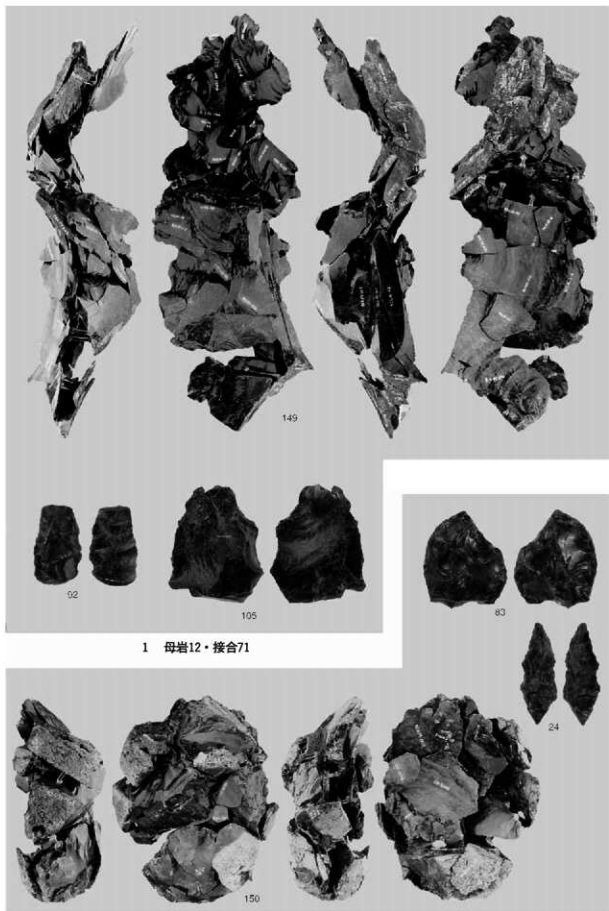
1 母岩28・接合197



2 母岩26・接合172



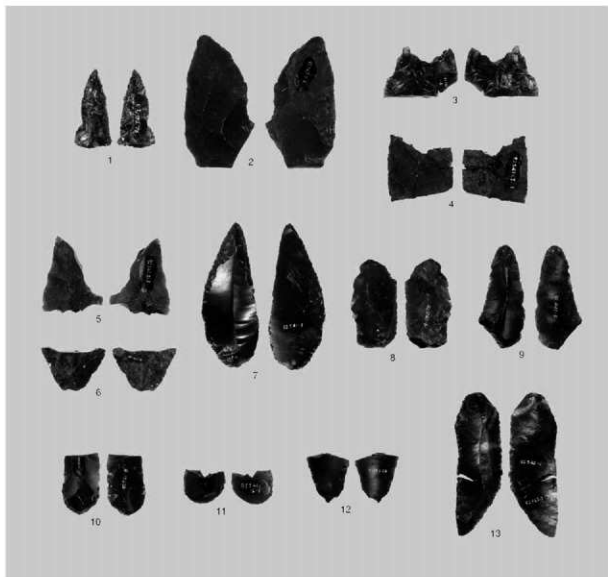
3 母岩51・接合316



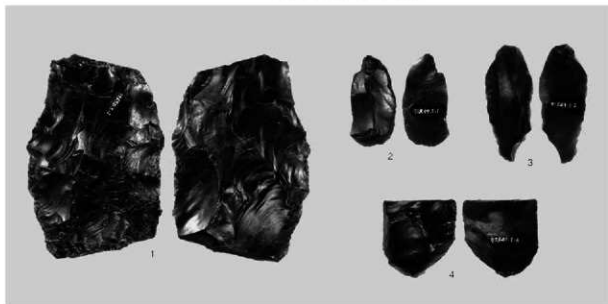
1 母岩12・接合71

2 母岩33・接合214

図版56 Sb-10の石器、石器ブロック外の石器



1 Sb-10の石器 尖頭器・搔器・削器



2 石器ブロック外の石器 尖頭器・搔器

白滝3遺跡の調査

- 図版57 空中写真
- 図版58 遺跡遠・近景
- 図版59～61 調査状況
- 図版62 土層断面
- 図版63 土層断面・炭化木片ブロック
- 図版64～66 Sb-1の調査・遺物
- 図版67～79 Sb-1・斜面部の石器
- 図版80～83 重機調査区の石器



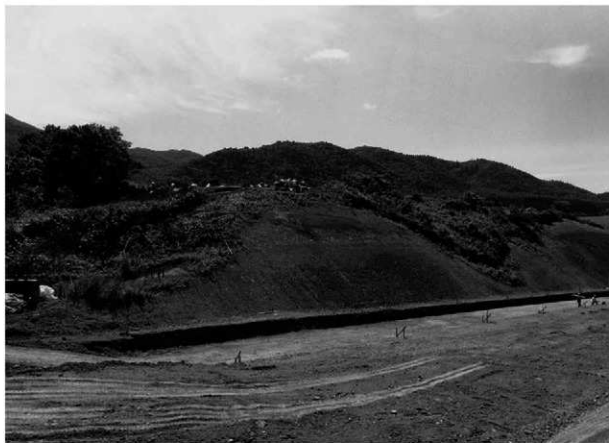
1 湯別川と白滝8・18・3遺跡 (北東から、H15撮影)



2 白滝8・18・3遺跡 (南西から、H16撮影)



1 遺跡遠景（北から）



2 遺跡近景（北東から）



1 Sb-1 包含層調査 (南西から)



2 Sb-1 包含層調査 (西から)

図版60 調査状況(2)



1 笹根除去・伐根状況 (北東から)



2 表土除去 (北から)



3 斜面部調査 (南から)



4 斜面部調査 (北から)



5 Sb-1・斜面部調査終了 (南西から)



1 重機調査区調査前 (北東から)



2 重機調査区調査状況 (北東から)



3 耕作土遺物採集状況 (南東から)



4 重機調査区重機調査状況 (南西から)



5 重機調査区調査終了 (南から)

図版62 土層断面(1)



1 G56~60区南壁 (北東から)



2 G60区南壁 (北東から)



3 G60・61区南壁 (北から)



4 G65・66区南壁 (北東から)

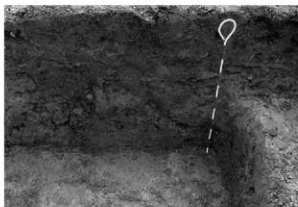


5 62~65ライン調査区北側切り通し (北から)

図版63 土層断面(2)・炭化木片ブロック



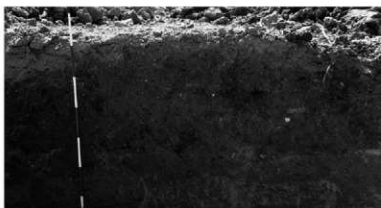
1 M60区南壁東側 (北西から)



2 M60区南壁西側 (北から)



3 Q54区北壁 (南から)



4 R36区西壁 (東から)



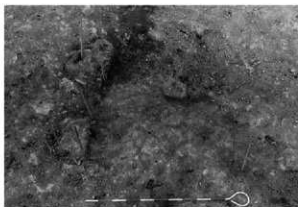
5 IIc層 (M56区、東から)



6 III層 (R36区、南から)



7 Cb-1 (J64区、北東から)



8 Cb-2 (G64区、東から)

図版64 Sb-1の調査・遺物(1)



1 F63・64、G63・64区 (南西から)



2 G63・64区 (北東から)



1 H64区 (東から)



2 I64区 (南から)



3 小型舟底形石器ほか (F63区、南西から)



4 小型舟底形石器ほか (G61区、北から)



5 頁岩製石器ほか (G63区、北東から)



6 舟底形石器ほか (G64区、東から)

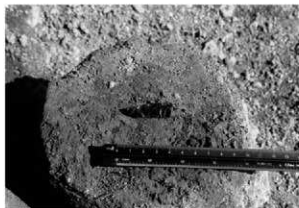
図版66 Sb-1の調査・遺物(3)



1 頁岩製彫器 (G63区、北東から)



2 彫器 (G64区、北東から)



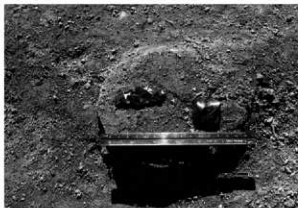
3 小型舟底形石器 (G62区、南から)



4 小型舟底形石器 (G64区、西から)



5 舟底形石器 (G64区、南から)



6 舟底形石器 (H64区、北から)



7 石刃核 (G64区、南東から)



8 石核 (G62区、南から)

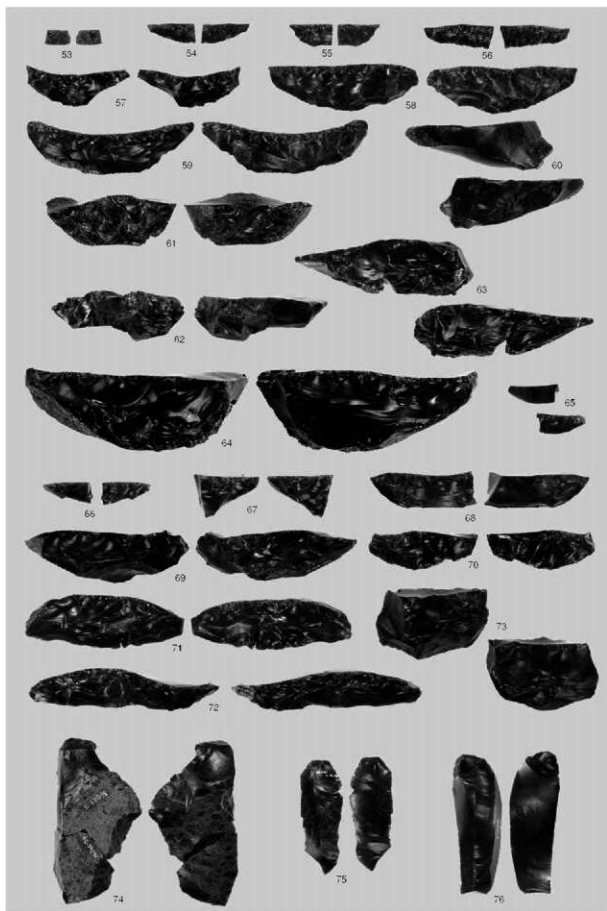


尖頭器・尖頭器削片

図版68 Sb-1・斜面部の石器(2)

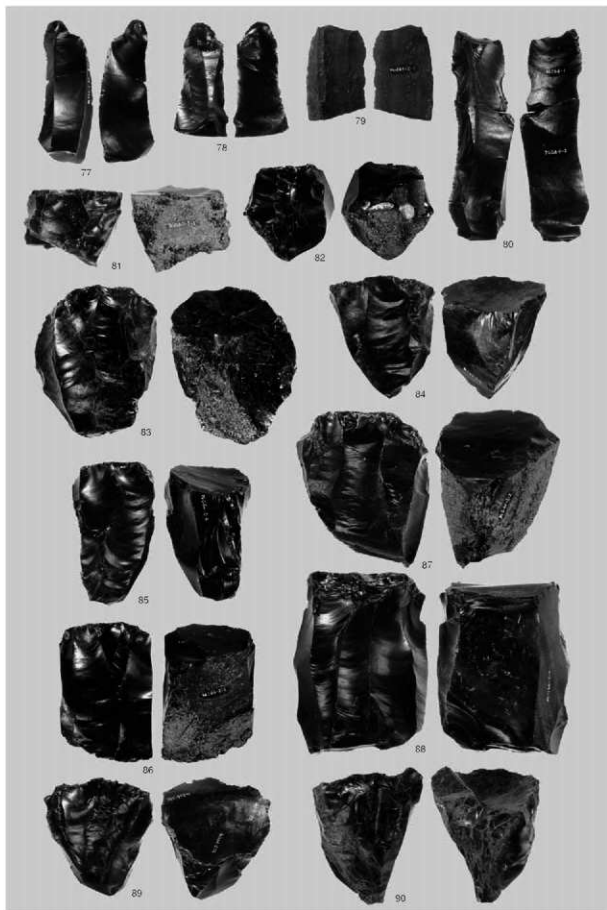


彫器・彫器削片・搔器・錐形石器・削器・舟底形石器

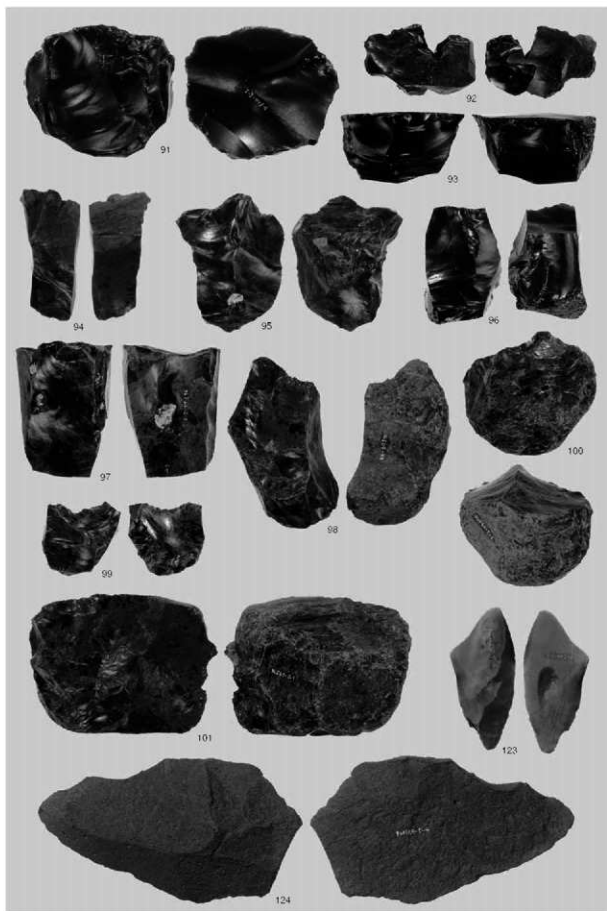


舟底形石器・二次加工ある剥片・石刃

図版70 Sb-1・斜面部の石器(4)

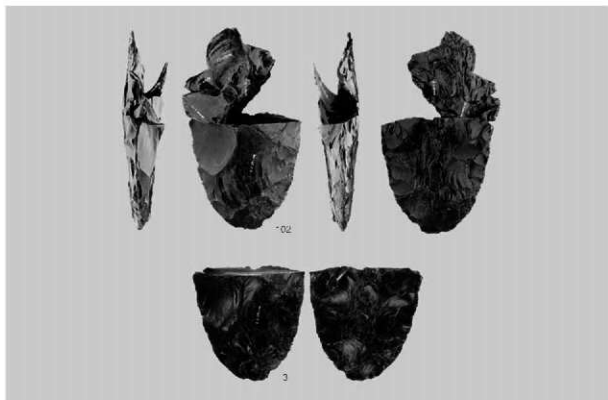


石刃・石刃核

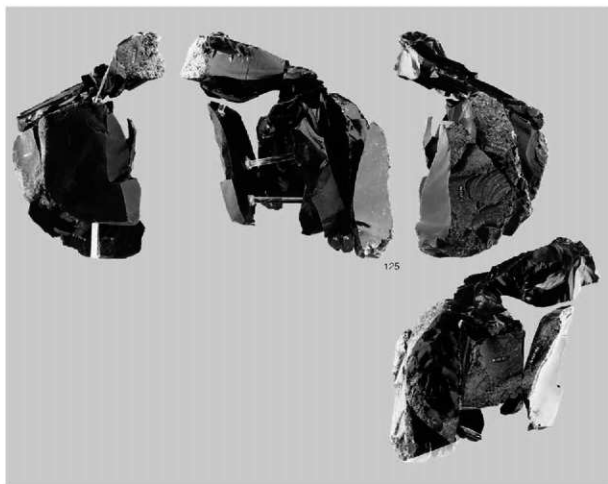


石核・削器・剥片

図版72 Sb-1・斜面部の石器(6)



1 母岩17・接合42

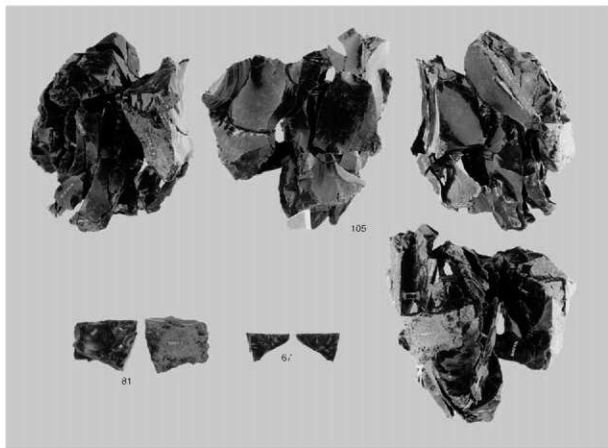


2 母岩54・接合114(1)



母岩54・接合114(2)

図版74 Sb-1・斜面部の石器(8)



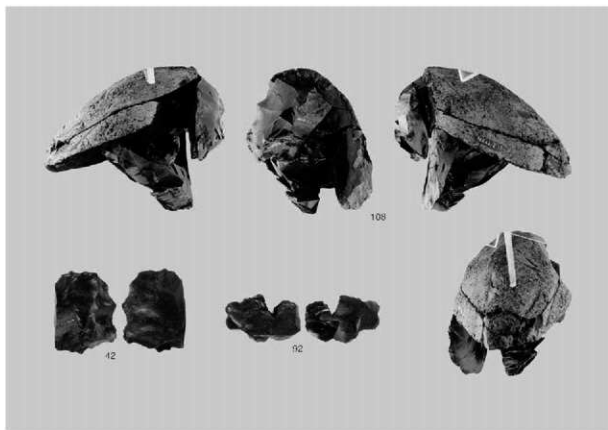
1 母岩1・接合1



2 母岩55・接合118

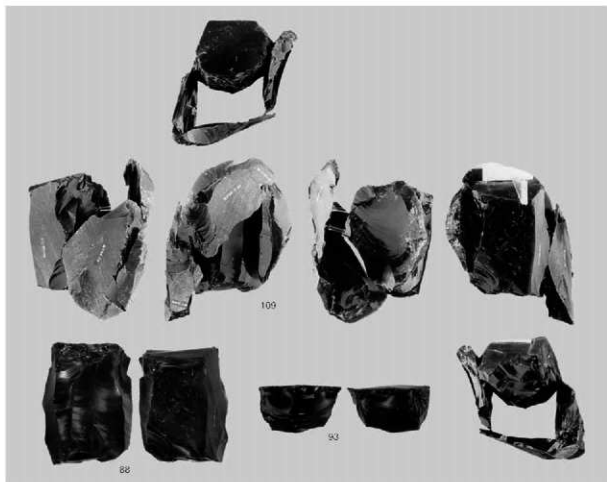


1 母岩16・接合38

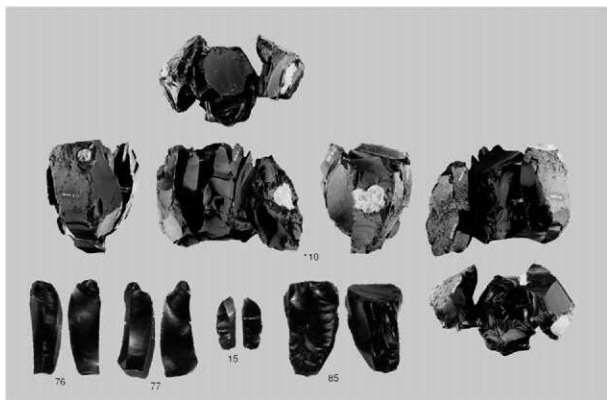


2 母岩53・接合111

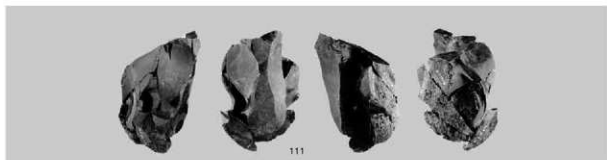
図版76 Sb-1・斜面部の石器(10)



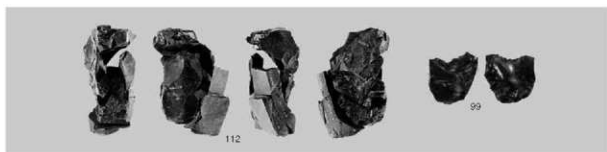
1 母岩25・接合66



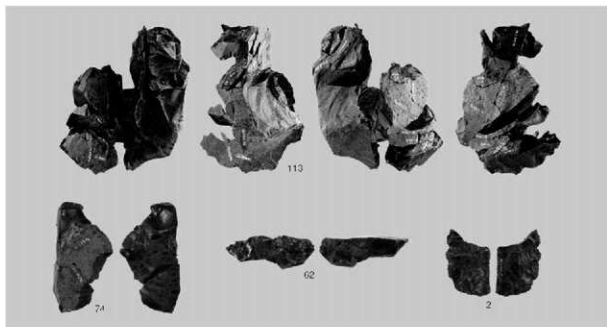
2 母岩24・接合64



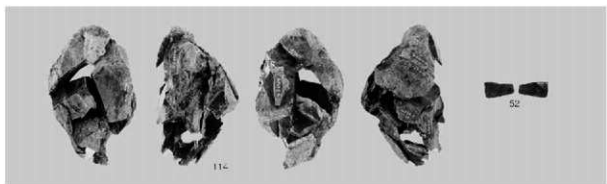
1 母岩39・接合85



2 母岩22・接合62

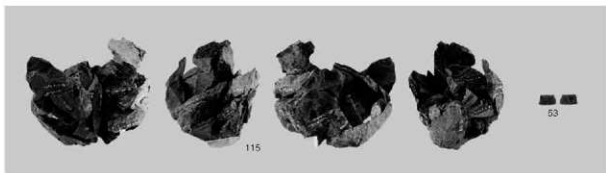


3 母岩18・接合45



4 母岩45・接合93

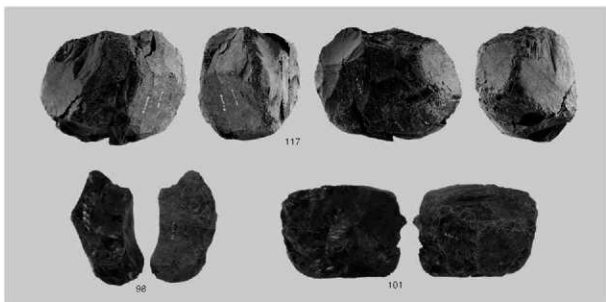
図版78 Sb-1・斜面部の石器(12)



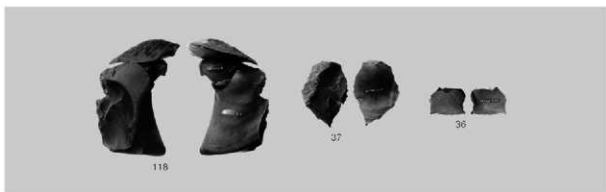
1 母岩57・接合127



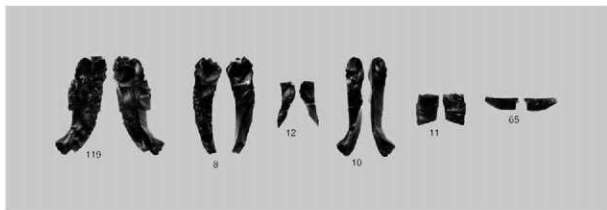
2 母岩68・接合133



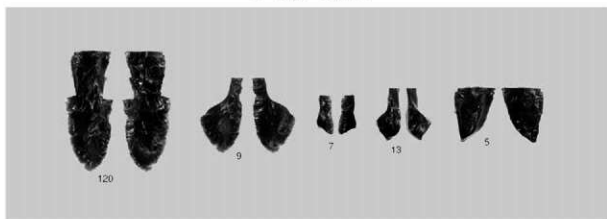
3 母岩56・接合126



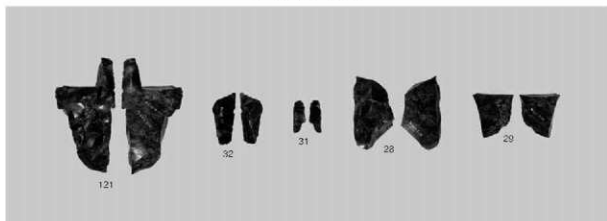
4 母岩59・接合135



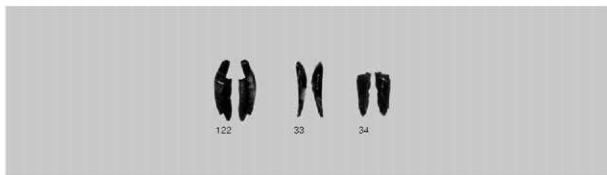
1 母岩58・接合130



2 母岩32・接合78

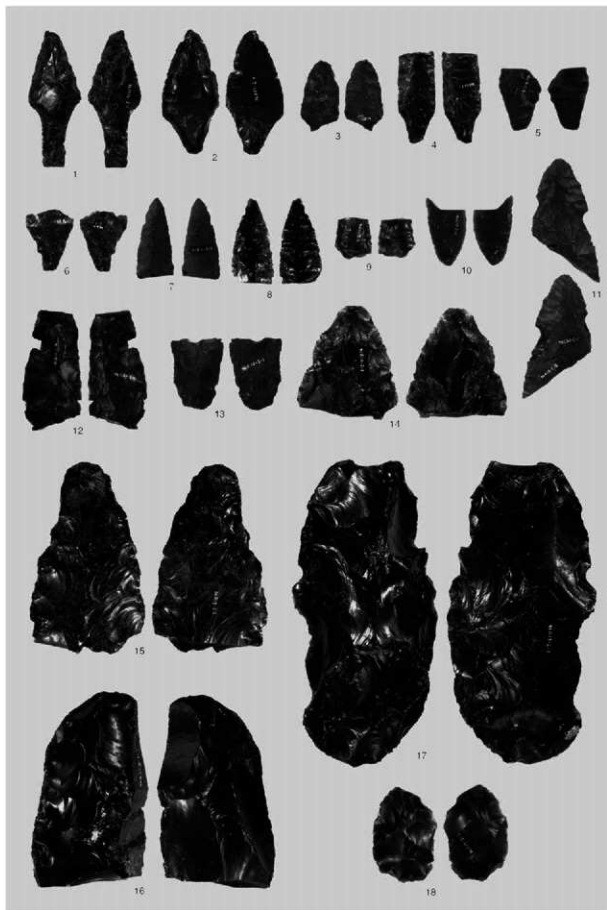


3 母岩37・接合83

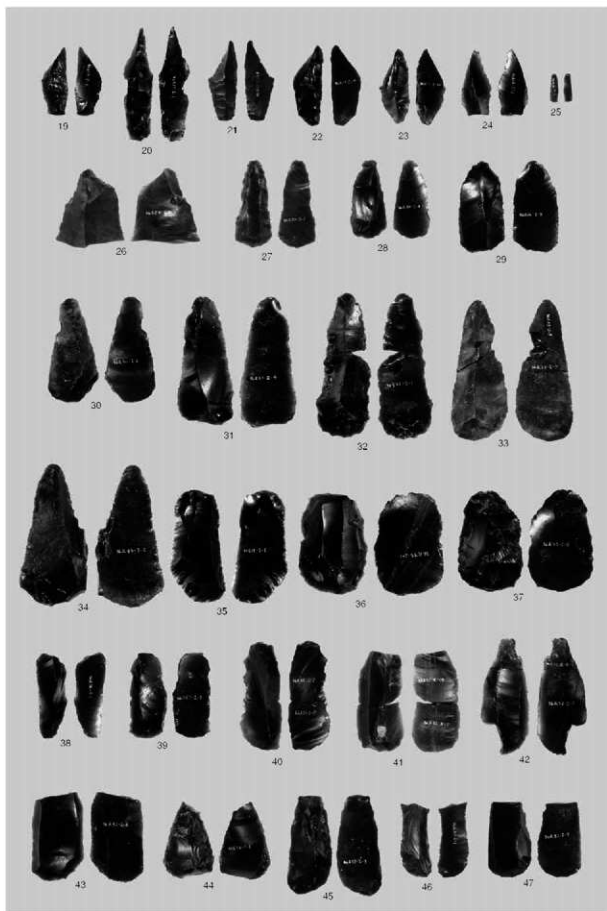


4 母岩7・接合13

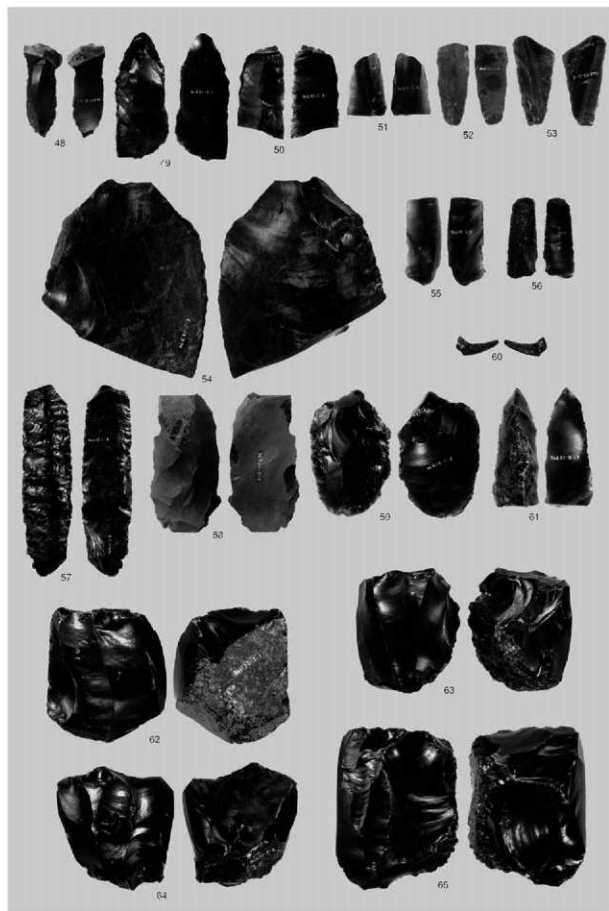
図版80 重機調査区の石器(1)



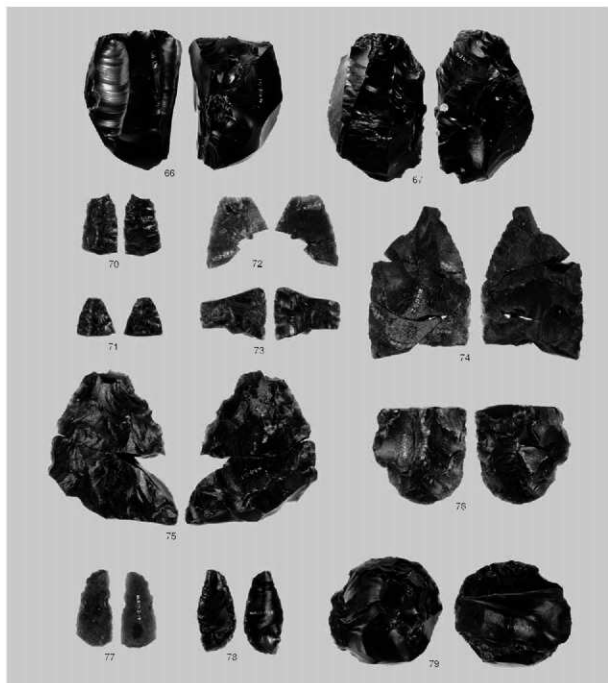
尖頭器・両面調整石器



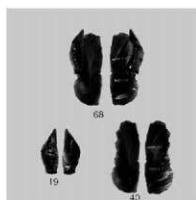
図版82 重機調査区の石器(3)



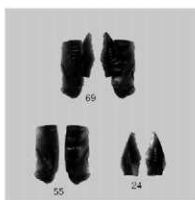
錐形石器・削器・舟底形石器・石刃・石刃核



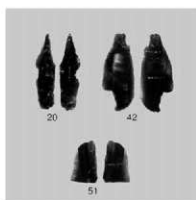
1 石刃核・尖頭器・削器・石核



2 母岩60・接合137



3 母岩60・接合138



4 母岩60

報告書抄録

ふりがな	しらたきいせきぐんはち							
書名	白滝遺跡群Ⅷ							
副書名	一般国道450号白滝丸瀬布道路工用地内埋蔵文化財発掘調査報告書							
巻次								
シリーズ名	縄北海道埋蔵文化財センター調査報告書							
シリーズ番号	第250集							
編著者名	鈴木宏行・直江康雄							
編集機関	縄北海道埋蔵文化財センター							
所在地	〒069-0832 江別市西野幌685番地1							
発行年月日	2007年11月30日							
所収遺跡	所在地	コード		北緯	東経	調査期間	調査面積	調査原因
		市町村	遺跡番号					
白滝8遺跡	北海道紋別郡遠軽町 白滝146-1、146-2	01555	1-17-180 (旧番号1-20-58)	43°53'05"	143°11'31"	2000508～ 20001027	834m ²	道路建設に伴う事前調査
白滝18遺跡	北海道紋別郡遠軽町 白滝145、139-1		1-17-214 (旧番号1-20-92)	43°53'06"	143°11'34"	2000508～ 20001027	2,600m ²	
白滝3遺跡	北海道紋別郡遠軽町 白滝106番地外		1-17-158 (旧番号1-20-36)	43°09'53"	143°11'53"	20010716～ 20010914	2,900m ²	
所収遺跡名	種別	主な時代	主な遺構	主な遺物		特記事項		
白滝8遺跡	散布地	旧石器時代	石器ブロック6か所	尖頭器、両面調整石器、彫器、削器、舟底形石器、二次加工ある剥片、細石刃、細石刃核、細石刃核削片、石刃、縦長剥片、石刃核、石核、斧形石器 (総点数4,030点) (総重量25,552.1g)		「幹下型」細石刃核を含む石器群 尖頭器を含む石器群 大型舟底形石器を含む石器群		
白滝18遺跡	散布地	旧石器時代	石器ブロック10か所	尖頭器、両面調整石器、彫器、彫器削片、掻器、削器、鏝形石器、舟底形石器、二次加工ある剥片、石刃、縦長剥片、石核、斧形石器、原石 (総点数47,762点) (総重量238,835.1g)		幅広い有舌尖頭器を含む石器群 有舌尖頭器を含む石器群		
白滝3遺跡	散布地	旧石器時代	炭化木片ブロック2か所 石器ブロック1か所	尖頭器、尖頭器削片、両面調整石器、彫器、彫器削片、掻器、削器、鏝形石器、舟底形石器、二次加工ある剥片、石刃、縦長剥片、石刃核、石核 (総点数41,271点) (総重量157,686.7g)		小型舟底形石器を含む石器群 有舌尖頭器を含む石器群		
要約	<p>遠軽町白滝地域(旧白滝村)は国内有数の黒曜石産地で、地域内には旧石器時代の遺跡が100か所ほど存在している。白滝8・18・3遺跡は湧別川右岸段丘上に立地し、大規模遺跡の集中する上白滝地区と旧白滝地区に挟まれた白滝地区に位置している。</p> <p>白滝8遺跡では石器ブロック6か所が検出され、4つの石器ブロック群に分けられる。石器群は①「幹下型」細石刃核を含む石器群、②尖頭器を含む石器群、③大型舟底形石器を含む石器群が認められ、①③は各1つの、②は2つの石器ブロック群で構成される。①には「幹下型」の他、「乳滑型」や「白滝型」細石刃核に関連する可能性がある削片・細石刃が出土している。</p> <p>白滝18遺跡では石器ブロック10か所が検出され、2つの石器ブロック群に分けられ、それらは幅広い有舌尖頭器を含む石器群と有舌尖頭器を含む石器群である。</p> <p>白滝3遺跡は石器ブロック1か所が検出され、それは小型舟底形石器を含む石器群で、重機調査区には有舌尖頭器を含む石器群が認められる。</p> <p>これら3遺跡は上白滝・旧白滝地区に比べ規模は小さく、石器ブロック群も比較的規模の大きい白滝18遺跡の幅広い有舌尖頭器を含む石器群・白滝3遺跡重機調査区の有舌尖頭器を含む石器群を除いて小規模である。</p>							

財団法人北海道埋蔵文化財センター調査報告書 第250集

白滝遺跡群Ⅶ

遠軽町 白滝8遺跡
白滝18遺跡
白滝3遺跡

一般国道450号白滝丸瀬布道路工事用地内埋蔵文化財発掘調査報告書
平成19年11月30日

編集・発行 財団法人 北海道埋蔵文化財センター
〒069-0832 江別市西野幌685番地1
TEL 011(386)3231 FAX 011(386)3238

印刷 株式会社アイワード
〒060-0033 札幌市中央区北3条東5丁目5-91
TEL 011-241-9341 FAX 011-207-6178
