

白滝遺跡群Ⅲ

第3分冊（写真図版編）

白滝村 奥白滝1遺跡

上白滝5遺跡

一般国道450号白滝丸瀬布道路工事用地内埋蔵文化財発掘調査報告書

平成13年度

財団法人 北海道埋蔵文化財センター

写真図版の説明

- 1 写真図版は、遺跡別に奥白滝1遺跡、上白滝5遺跡の順で掲載した。
- 2 掲載順は、空中写真、調査状況、炭化木片ブロック等、石器ブロック別遺物出土状況、出土遺物である。
- 3 挿図に掲載した遺物は、すべて写真を掲載している。また、写真のみ掲載した接合資料、接合破片もある。
- 4 出土遺物は、石器群毎に単体石器、接合資料の順で掲載し、番号は挿図中の番号と一致している。接合資料は基本的に挿図の掲載順としたが、割り付けの関係で、前後することや、写真のみの掲載資料が組み合わされている場合がある。挿図とは番号で照合していただきたい。
- 5 尖頭器関連の接合資料の中には、主に調整剥片などが接合したものがあり、全体の接合状況と大きく二つに分けた正面側と裏面側をそれぞれ別に示したものがある。その場合、正面側をa、裏面側をbとした。
- 6 写真の縮尺は、単体石器は1：2であるが、一部大型のものについては1：3とした。接合資料および接合破片は、奥白滝1遺跡のSb-1～10については1：2、その他は1：3とした。
- 7 接合資料の写真は、実測図作成用として90°展開の台に固定し、破片の輪郭や剥離面が明確になるようなライティングでストロボ撮影したものを1：2にプリントした。したがって、各面の誤差はないが、単体石器や接合破片とは若干異なった写真となっている。また、撮影時の固定具などがみられることがあるので、注意願いたい。
- 8 単体石器は通常の俯瞰撮影なので、正面と裏面では若干の誤差を生じていることがある。また、接合資料の写真とも若干異なっていることがある。

第3分冊(写真図版)目次

奥白滝1遺跡の調査

図版1 空中写真(1)

奥白滝1・上白滝8遺跡(H10撮影)

図版2 空中写真(2)

- 1 上白滝8・奥白滝1・服部台2遺跡(東から、H8撮影)
- 2 奥白滝1遺跡(西から、H10撮影)

図版3 調査状況(1)・平成9年

- 1 調査前(東・上白滝8から)
- 2 発掘区設定(西から)
- 3 包含層調査(東・上白滝8から)

図版4 調査状況(2)・平成9年

- 1 25%調査(北東から)
- 2 25%調査(J22区、西から)

図版5 調査状況(3)・平成9年

- 1 25%調査(N5区、後方服部台2、東から)
- 2 包含層調査(北東から)

図版6 調査状況(4)・平成9年

- 1 包含層調査(後方奥赤石山、南から)
- 2 包含層調査(15ラインより東、南西から)

図版7 調査状況(5)・平成9年

- 1 中央部調査終了(南から)
- 2 西側調査終了(南東から)

図版8 調査状況(6)・平成10年

- 1 25%調査(南から)
- 2 25%調査(北から)

図版9 調査状況(7)・平成10年

- 1 包含層調査(北から)
- 2 包含層調査(北から)

図版10 調査状況(8)・平成10年

- 1 包含層調査(南から)
- 2 包含層調査(a5・6区付近、後方服部台2、東から)

図版11 調査状況(9)・平成10年

- 1 調査終了(北から)
- 2 調査終了(南西から)

図版12 土層断面

- 1 J14-17区北壁(南西から)
- 2 J14区北壁西側(土壌サンプリング、南から)
- 3 J14区北壁東側(土壌サンプリング、南から)

図版13 炭化木片ブロック(1)

- 1 Ch 1(Q17区、東から)
- 2 Ch 2(O17区、南東から)
- 3 Ch 2断面(O17区、南東から)
- 4 Ch 4(O5・6区、南西から)
- 5 Ch 4断面(O5・6区、北東から)

図版14 炭化木片ブロック(2)

- 1 Ch 3(N20区、東から)
- 2 Ch 5(O15区、南東から)
- 3 Ch 6・7(N16区、東から)
- 4 Ch 10(1)(2)(M23区、南東から)
- 5 Ch 11(K18区、東から)

図版15 炭化木片ブロック(3)

- 1 Ch 12(M20区、南から)
- 2 Ch 12断面(M20区、北西から)
- 3 Ch 18断面(M23区、北西から)

図版16 Sb 1-3の調査・遺物

- 1 Sb 1(K10区、南東から)
- 2 Sb 1石核(K10区、南西から)
- 3 Sb 2石核(O9区、北東から)
- 4 Sb 3石核(K16区、南西から)
- 5 Sb 3石核(K16区、東から)

図版17 Sb 3の調査・遺物

- 1 K16区(南東から)
- 2 K16区(東から)

図版18 Sb 6の調査・遺物

- 1 L29・30区(西から)
- 2 M27・28区(北東から)
- 3 M27区石核(北西から)
- 4 N31区石核(南から)

図版19 Sb 7の調査・遺物

- 1 Q16区(北から)
- 2 Q・R16区(南西から)

図版20 Sb 8の調査・遺物(1)

- 1 Q17区(北西から)
- 2 Q17区細石刃核(北東から)
- 3 Q17区細石刃核(南から)
- 4 Q17区細石刃核(西から)
- 5 Q17区細石刃核(西から)

図版21 Sb 8の調査・遺物(2)

- 1 P・Q18区(南東から)
- 2 Q18区(南から)

図版22 Sb 8の調査・遺物(3)

- 1 Q18区細石刃核(東から)
- 2 Q18区細石刃核(東から)
- 3 Q18区細石刃核(東から)
- 4 Q16区播器(北東から)
- 5 Q16区石刃(東から)
- 6 Q18区播器(南東から)
- 7 Q18区播器(南東から)
- 8 S17区石刃核(北西から)

図版23 Sb 9・10の調査・遺物

- 1 Sb 9(S18・19区、南から)
- 2 Sb 9(S19区、西から)
- 3 Sb 9細石刃核(S19区、北西から)

- 4 Sb 9 細石刃核 (S19区、南東から)
- 5 Sb 10 (Q20区、南から)
- 6 Sb 10 細石刃核 (P21区、東から)
- 図版24 Sb 11・12の調査・遺物
- 1 Sb 11 尖頭器 (M1区、北東から)
- 2 Sb 11 石刃核 (M1区、北東から)
- 3 Sb 12 (M5区、南東から)
- 4 Sb 12 (N6区、南から)
- 図版25 Sb 12・13の調査・遺物
- 1 Sb 12 (M4区、南東から)
- 2 Sb 12 尖頭器 (M4区、南東から)
- 3 Sb 12 (N5区、南から)
- 4 Sb 12 削器 (N5区、南西から)
- 5 Sb 13 (S8区、北から)
- 6 Sb 13 播器 (S8区、北西から)
- 図版26 Sb 14・15の調査・遺物
- 1 Sb 14 (S12区、南西から)
- 2 Sb 14 尖頭器 (北東から)
- 3 Sb 15 石核 (J12区、北東から)
- 4 Sb 15 (J12区、北東から)
- 図版27 Sb 21の調査・遺物 (1)
- 1 K・L・M18区 (北東から)
- 2 K18区 (南西から)
- 図版28 Sb 21の調査・遺物 (2)
- 1 K18区尖頭器・斧形石器 (南東から)
- 2 K18区尖頭器 (南西から)
- 図版29 Sb 21・24の調査・遺物
- 1 Sb 21 尖頭器 (K18区、南東から)
- 2 Sb 21 尖頭器 (K18区、南西から)
- 3 Sb 21 尖頭器 (K18区、北から)
- 4 Sb 21 尖頭器 (M17区、北西から)
- 5 Sb 21 尖頭器 (M18区、東から)
- 6 Sb 24 石核 (K21区、南東から)
- 図版30 Sb 25の調査・遺物 (1)
- 1 J21・22区 (西から)
- 2 J21・22区 (北西から)
- 図版31 Sb 25の調査・遺物 (2)
- 1 J21・22区尖頭器ほか (西から)
- 2 J22区 (南東から)
- 3 K23区 (南東から)
- 図版32 Sb 25の調査・遺物 (3)
- 1 遺物取り上げ (J21・22区、北西から)
- 2 J21区 (西から)
- 3 J21区石核 (北東から)
- 4 J23区石刃核 (南から)
- 5 K23区石核 (南東から)
- 図版33 Sb 26-28の調査・遺物
- 1 Sb 26 尖頭器 (K27区、東から)
- 2 Sb 27 両面調整石器 (L25区、南から)
- 3 Sb 27 (L26区、北東から)
- 4 Sb 28 両面調整石器 (M25区、東から)
- 5 Sb 28 尖頭器 (N25区、北東から)
- 図版34 Sb 28・29・34の調査・遺物
- 1 Sb 28 尖頭器ほか (M25区、北東から)
- 2 Sb 29 (N27区、南東から)
- 3 Sb 34 尖頭器 (R26区、西から)
- 4 Sb 34 (R26区、北から)
- 図版35 Sb 36・37の調査・遺物
- 1 Sb 36 (P33区、東から)
- 2 Sb 36 (P34区、北東から)
- 3 Sb 36 播器・台石 (O33区、北東から)
- 4 Sb 36 尖頭器 (P33区、南から)
- 5 Sb 37 両面調整石器 (a 10、東から)
- 6 Sb 37 頁岩削器 (b 9、東から)
- 図版36 Sb 38の調査・遺物 (1)
- 1 尖頭器 (f10区、南西から)
- 2 尖頭器 (g12区、南西から)
- 3 砥石 (g13区、北西から)
- 図版37 Sb 38の調査・遺物 (2)
- 1 尖頭器 (f12区、北から)
- 2 尖頭器 (g12区、南東から)
- 3 尖頭器 (g12区、南西から)
- 4 削器 (f10区、北西から)
- 5 頁岩削器 (g12区、南東から)
- 6 石核 (g10区、北西から)
- 図版38 Sb 39の調査・遺物
- 1 i12区 (北から)
- 2 尖頭器 (i11区、南東から)
- 3 尖頭器 (i12区、南から)
- 4 尖頭器 (j12区、南から)
- 5 尖頭器 (j12区、南西から)
- 図版39 Sb 40の調査・遺物 (1)
- 1 j10区 (南東から)
- 2 j11区 (北西から)
- 図版40 Sb 40の調査・遺物 (2)
- 1 k11区 (北東から)
- 2 k12区 (西から)
- 図版41 Sb 40の調査・遺物 (3)
- 1 i12区 (北西から)
- 2 m13区 (南西から)
- 図版42 Sb 40の調査・遺物 (4)
- 1 尖頭器 (j10区、南西から)
- 2 尖頭器 (j11区、南西から)
- 3 尖頭器 (j11区、北西から)
- 4 尖頭器 (j11区、南西から)
- 5 尖頭器 (k11区、南東から)
- 6 尖頭器 (k11区、北東から)
- 7 尖頭器 (k11区、北東から)
- 8 尖頭器 (k12区、北東から)
- 図版43 Sb 40の調査・遺物 (5)
- 1 頁岩削器 (i10区、西から)
- 2 播器 (k11区、南東から)

- 3 播器 (k12区、北西から)
- 4 頁岩播器 (j10区、北西から)
- 5 舟底形石器・安山岩剥片 (i12区、北から)
- 6 石核 (i12区、北西から)
- 7 舟底形石器 (j11区、北西から)
- 8 敲石 (m11区、南東から)
- 図版44 Sb 41の調査・遺物
- 1 尖頭器 (i11区、東から)
- 2 播器 (m10区、北から)
- 3 17区 (南東から)
- 4 石鏃 (16区、南から)
- 5 尖頭器 (18区、南から)
- 図版45 Sb 43の調査・遺物 (1)
- 1 p10区 (西から)
- 2 r11区 (北西から)
- 図版46 Sb 43の調査・遺物 (2)
- 1 尖頭器 (q11区、南から)
- 2 両面調整石器 (q11区、北西から)
- 3 両面調整石器 (o9区、南西から)
- 4 石核 (p11区、南から)
- 5 つまみ付きナイフ (r10区、南から)
- 6 削片 (q11区、南西から)
- 図版47 Sb 44の調査・遺物 (1)
- 1 n5区 (南から)
- 2 n7区 (北から)
- 図版48 Sb 44の調査・遺物 (2)
- 1 石核ほか (o5区、南から)
- 2 o6区 (南西から)
- 図版49 Sb 44の調査・遺物 (3)
- 1 尖頭器 (m5区、南から)
- 2 尖頭器 (n5区、南西から)
- 3 尖頭器 (n5区、南西から)
- 4 尖頭器 (o7区、東から)
- 5 尖頭器 (p7区、東から)
- 6 播器 (n7区、北東から)
- 図版50 Sb 44・ブロック外の調査・遺物
- 1 Sb 44石刃核 (o5区、西から)
- 2 Sb 44石刃核 (o5区、北東から)
- 3 Sb 44石刃核 (n6区、南東から)
- 4 石器ブロック外舟底形石器 (P2区、東から)
- 5 石器ブロック外斧形石器 (O8区、西から)
- 6 石器ブロック外尖頭器 (d11区、北から)
- 図版51 Sb 1-3の石器 (1)
- 二次加工ある剥片・播器・石核
- 図版52 Sb 1-3の石器 (2)
- 石核
- 図版53 Sb 1-3の石器 (3)
- 1 接合21
- 2 母岩337・接合28
- 図版54 Sb 1-3の石器 (4)
- 母岩338・接合30
- 図版55 Sb 1-3の石器 (5)
- 母岩335・接合16
- 図版56 Sb 1-3の石器 (6)
- 1 母岩336・接合17
- 2 接合23
- 図版57 Sb 4-6の石器 (1)
- 二次加工ある剥片・錐形石器
- 図版58 Sb 4-6の石器 (2)
- 石核
- 図版59 Sb 4-6の石器 (3)
- 石核
- 図版60 Sb 4-6の石器 (4)
- 石核
- 図版61 Sb 4-6の石器 (5) 白滝I群石器
ブロック外の石器石核・播器・錐形石器
- 図版62 Sb 4-6の石器 (6)
- 1 接合85
- 2 接合48
- 図版63 Sb 4-6の石器 (7)
- 接合105
- 図版64 Sb 4-6の石器 (8)
- 母岩9・接合76
- 図版65 Sb 4-6の石器 (9)
- 母岩11・接合82
- 図版66 Sb 4-6の石器 (10)
- 1 接合46
- 2 接合47
- 図版67 Sb 4-6の石器 (11)
- 接合88
- 図版68 Sb 4-6の石器 (12)
- 母岩15・接合99 (1)
- 図版69 Sb 4-6の石器 (13)
- 1 母岩15・接合99 (2)
- 2 接合75
- 図版70 Sb 4-6の石器 (14)
- 母岩340・接合53
- 図版71 Sb 4-6の石器 (15)
- 母岩13・接合90
- 図版72 Sb 4-6の石器 (16)
- 1 母岩17・接合94
- 2 接合80
- 図版73 Sb 4-6の石器 (17)
- 母岩339・接合52
- 図版74 Sb 4-6の石器 (18)
- 母岩341・接合84 (1)
- 図版75 Sb 4-6の石器 (19)
- 母岩341・接合84 (2)
- 図版76 Sb 4-6の石器 (20)
- 母岩16・接合98 (1)
- 図版77 Sb 4-6の石器 (21)
- 母岩16・接合98 (2)

- 図版78 Sb 4-6の石器(22)
1 母岩8・接合78
2 接合49
- 図版79 Sb 4-6の石器(23)
母岩14・接合91
- 図版80 Sb 4-6の石器(24)
1 接合79
2 接合54
3 接合107
- 図版81 Sb 4-6の石器(25)
母岩343・接合93
- 図版82 Sb 4-6の石器(26)
母岩342・接合89
- 図版83 Sb 7-10の石器(1)
細石刃
- 図版84 Sb 7-10の石器(2)
細石刃・石刃
- 図版85 Sb 7-10の石器(3)
石刃・縦長剥片
- 図版86 Sb 7-10の石器(4)
石刃・縦長剥片
- 図版87 Sb 7-10の石器(5)
石刃・縦長剥片
- 図版88 Sb 7-10の石器(6)
石刃・縦長剥片
- 図版89 Sb 7-10の石器(7)
石刃・縦長剥片
- 図版90 Sb 7-10の石器(8)
石刃・縦長剥片
- 図版91 Sb 7-10の石器(9)
彫器・削片・撞器
- 図版92 Sb 7-10の石器(10)
撞器・錐形石器・二次加工ある剥片
- 図版93 Sb 7-10の石器(11)
細石刃核
- 図版94 Sb 7-10の石器(12)
細石刃核・石刃核
- 図版95 Sb 7-10の石器(13)
石刃核・石核
- 図版96 Sb 7-10の石器(14)
母岩28・接合1026
- 図版97 Sb 7-10の石器(15)
1 母岩40・接合1061
2 母岩43・接合1086
- 図版98 Sb 7-10の石器(16)
1 接合1089
2 母岩347・接合1093
- 図版99 Sb 7-10の石器(17)
母岩31・接合1032
- 図版100 Sb 7-10の石器(18)
母岩22・接合1007
- 図版101 Sb 7-10の石器(19)
1 接合1088
2 母岩26・接合1016
- 図版102 Sb 7-10の石器(20)
1 母岩26・接合1015
2 母岩29・接合1028
- 図版103 Sb 7-10の石器(21)
母岩27・接合1019
- 図版104 Sb 7-10の石器(22)
母岩27・接合1020
- 図版105 Sb 7-10の石器(23)
母岩27・接合1018
- 図版106 Sb 7-10の石器(24)
母岩30・接合1030
- 図版107 Sb 7-10の石器(25)
母岩30・接合1031
- 図版108 Sb 7-10の石器(26)
母岩39・接合1055
- 図版109 Sb 7-10の石器(27)
1 母岩38・接合1051
2 母岩37・接合1048
- 図版110 Sb 7-10の石器(28)
母岩19・接合1003(1)
- 図版111 Sb 7-10の石器(29)
母岩19・接合1003(2)
- 図版112 Sb 7-10の石器(30)
母岩19・接合1003(3)
- 図版113 Sb 7-10の石器(31)
母岩19・接合1003(4)
- 図版114 Sb 7-10の石器(32)
母岩23・接合1008(1)
- 図版115 Sb 7-10の石器(33)
母岩23・接合1008(2)
- 図版116 Sb 7-10の石器(34)
母岩33・接合1034(1)
- 図版117 Sb 7-10の石器(35)
1 母岩33・接合1034(2)
2 母岩20・接合1004
- 図版118 Sb 7-10の石器(36)
母岩42・接合1084(1)
- 図版119 Sb 7-10の石器(37)
母岩42・接合1084(2)
- 図版120 Sb 7-10の石器(38)
母岩34・接合1039
- 図版121 Sb 7-10の石器(39)
母岩348・接合1094
- 図版122 Sb 7-10の石器(40)
母岩24・接合1011(1)
- 図版123 Sb 7-10の石器(41)
1 母岩24・接合1011(2)
2 接合1087

- 3 母岩350・接合1096
- 図版124 Sb 7-10の石器(42)
母岩349・接合1095
- 図版125 Sb 7-10の石器(43)
母岩345・接合1091
- 図版126 Sb 7-10の石器(44)
1 母岩346・接合1092
2 母岩36・接合1045
- 図版127 Sb 7-10の石器(45)
1 母岩35・接合1044
2 母岩21・接合1006
- 図版128 Sb 7-10の石器(46)
母岩25・接合1013(1)
- 図版129 Sb 7-10の石器(47)
1 母岩25・接合1013(2)
2 母岩25・接合1014
- 図版130 Sb 7-10の石器(48)
母岩41・接合1064
- 図版131 Sb 7-10の石器(49)
母岩41・接合1066
- 図版132 Sb 7-10の石器(50)
1 母岩41・接合1067
2 母岩32・接合1033
- 図版133 Sb 7-10の石器(51)
母岩344・接合1090
- 図版134 Sb 11-12の石器(1)
尖頭器・両面調整石器
- 図版135 Sb 11-12の石器(2)
彫器・播器・削器
- 図版136 Sb 11-12の石器(3)
錐形石器・二次加工ある剥片・石刃
- 図版137 Sb 11-12の石器(4)
石刃核・石核
- 図版138 Sb 11-12の石器(5)
母岩121・接合2939
- 図版139 Sb 11-12の石器(6)
母岩111・接合2824
- 図版140 Sb 11-12の石器(7)
母岩119・接合2911, 母岩353・接合3001
- 図版141 Sb 11-12の石器(8)
母岩351・接合2900
- 図版142 Sb 11-12の石器(9)
1 母岩112・接合2843
2 接合2773
3 母岩352・接合2982
- 図版143 Sb 13, Sb 14の石器
尖頭器・彫器・播器・削器・二次加工ある剥片・舟底形石器・石核・台石
- 図版144 Sb 15-21の石器(1)
尖頭器
- 図版145 Sb 15-21の石器(2)
尖頭器
- 図版146 Sb 15-21の石器(3)
尖頭器
- 図版147 Sb 15-21の石器(4)
尖頭器
- 図版148 Sb 15-21の石器(5)
尖頭器
- 図版149 Sb 15-21の石器(6)
尖頭器
- 図版150 Sb 15-21の石器(7)
両面調整石器・彫器・播器・削片
- 図版151 Sb 15-21の石器(8)
播器・削器
- 図版152 Sb 15-21の石器(9)
削器・錐形石器・二次加工ある剥片・舟底形石器・縦長剥片・石刃核・石核
- 図版153 Sb 15-21の石器(10)
石核・斧形石器・剥片
- 図版154 Sb 15-21の石器(11)
1 接合3187
2 母岩137・接合3135
- 図版155 Sb 15-21の石器(12)
1 接合2510
2 接合3134
3 接合2509
- 図版156 Sb 15-21の石器(13)
1 母岩359・接合2494
2 接合2429
- 図版157 Sb 15-21の石器(14)
母岩123・接合3049, 母岩124・接合3060
- 図版158 Sb 15-21の石器(15)
母岩87・接合2576(1)
- 図版159 Sb 15-21の石器(16)
母岩87・接合2576(2)
- 図版160 Sb 15-21の石器(17)
母岩87・接合2576(3)
- 図版161 Sb 15-21の石器(18)
母岩83・接合2540
- 図版162 Sb 15-21の石器(19)
母岩79・接合2526
- 図版163 Sb 15-21の石器(20)
1 母岩358・接合2458
2 母岩68・接合2433
3 母岩133・接合3109
- 図版164 Sb 15-21の石器(21)
母岩71・接合2469
- 図版165 Sb 15-21の石器(22)
1 母岩360・接合2575
2 母岩354・接合2090
- 図版166 Sb 15-21の石器(23)
母岩82・接合2539(1)

- 図版167 Sb 15-21の石器 (24)
- 1 母岩82・接合2539 (2)
 - 2 母岩145・接合3188
- 図版168 Sb 15-21の石器 (25)
- 1 母岩50・接合2087
 - 2 母岩356・接合2397
- 図版169 Sb 15-21の石器 (26)
- 1 接合2512
 - 2 接合2511
- 図版170 Sb 15-21の石器 (27)
- 1 母岩355・接合2106
 - 2 母岩357・接合2430
 - 3 母岩74・接合2513
- 図版171 Sb 22-25の石器 (1)
- 尖頭器
- 図版172 Sb 22-25の石器 (2)
- 尖頭器・両面調整石器・彫器・擗器
- 図版173 Sb 22-25の石器 (3)
- 両面調整石器・二次加工ある剥片・石刃・石刃核
- 図版174 Sb 22-25の石器 (4)
- 石刃核・台石
- 図版175 Sb 22-25の石器 (5)
- 母岩367・接合2312
- 図版176 Sb 22-25の石器 (6)
- 母岩61・接合2314 (1)
- 図版177 Sb 22-25の石器 (7)
- 母岩61・接合2314 (2)
- 図版178 Sb 22-25の石器 (8)
- 母岩61・接合2314 (3)
- 図版179 Sb 22-25の石器 (9)
- 母岩61・接合2314 (4)
- 図版180 Sb 22-25の石器 (10)
- 母岩61・接合2314 (5)
- 図版181 Sb 22-25の石器 (11)
- 母岩61・接合2314 (6)
- 図版182 Sb 22-25の石器 (12)
- 母岩56・接合2124 (1)
- 図版183 Sb 22-25の石器 (13)
- 母岩56・接合2124 (2)
- 図版184 Sb 22-25の石器 (14)
- 母岩56・接合2124 (3)
- 図版185 Sb 22-25の石器 (15)
- 母岩371・接合2364
- 図版186 Sb 22-25の石器 (16)
- 1 母岩364・接合2308
 - 2 接合2311
- 図版187 Sb 22-25の石器 (17)
- 母岩62・接合2320
- 図版188 Sb 22-25の石器 (18)
- 母岩369・接合2321
- 図版189 Sb 22-25の石器 (19)
- 母岩372・接合2365
- 図版190 Sb 22-25の石器 (20)
- 母岩370・接合2363
- 図版191 Sb 22-25の石器 (21)
- 1 母岩363・接合2274
 - 2 接合2276
- 図版192 Sb 22-25の石器 (22)
- 1 接合2247
 - 2 母岩55・接合2113、母岩55・接合2114
- 図版193 Sb 22-25の石器 (23)
- 1 母岩60・接合2277
 - 2 母岩361・接合2115
- 図版194 Sb 22-25の石器 (24)
- 母岩366・接合2310
- 図版195 Sb 22-25の石器 (25)
- 母岩368・接合2313
- 図版196 Sb 22-25の石器 (26)
- 母岩365・接合2309
- 図版197 Sb 22-25の石器 (27)
- 母岩64・接合2339
- 図版198 Sb 22-25の石器 (28)
- 1 母岩373・接合2596
 - 2 母岩376・接合2599
 - 3 母岩375・接合2598
- 図版199 Sb 22-25の石器 (29)
- 1 母岩362・接合2272
 - 2 母岩374・接合2597
 - 3 接合2105
- 図版200 Sb 26-30の石器 (1)
- 尖頭器
- 図版201 Sb 26-30の石器 (2)
- 尖頭器・両面調整石器
- 図版202 Sb 26-30の石器 (3)
- 両面調整石器・彫器・擗器・削器・錐形石器
- 図版203 Sb 26-30の石器 (4)
- 両面調整石器・石刃・縦長剥片・石核
- 図版204 Sb 26-30の石器 (5)
- 母岩128・接合3094、母岩128・接合3095、
母岩128・接合3093
- 図版205 Sb 26-30の石器 (6)
- 1 母岩88・接合2605
 - 2 母岩380・接合2690
- 図版206 Sb 26-30の石器 (7)
- 母岩378・接合2688
- 図版207 Sb 26-30の石器 (8)
- 母岩383・接合3070
- 図版208 Sb 26-30の石器 (9)
- 母岩381・接合3068
- 図版209 Sb 26-30の石器 (10)
- 母岩385・接合3186
- 図版210 Sb 26-30の石器 (11)

母岩129・接合3097(1)
 図版211 Sb 26-30の石器(12)
 1 母岩129・接合3097(2)
 2 母岩98・接合2710、母岩98・接合2711
 図版212 Sb 26-30の石器(13)
 母岩97・接合2709
 図版213 Sb 26-30の石器(14)
 母岩143・接合3176
 図版214 Sb 26-30の石器(15)
 母岩377・接合2672
 図版215 Sb 26-30の石器(16)
 母岩96・接合2691
 図版216 Sb 26-30の石器(17)
 母岩95・接合2686、母岩95・接合2687
 図版217 Sb 26-30の石器(18)
 母岩131・接合3102
 図版218 Sb 26-30の石器(19)
 母岩384・接合3185(1)
 図版219 Sb 26-30の石器(20)
 1 母岩384・接合3185(2)
 2 母岩132・接合3107、母岩132・接合3108
 図版220 Sb 26-30の石器(21)
 母岩315・接合3184(1)
 図版221 Sb 26-30の石器(22)
 母岩315・接合3184(2)、母岩125・接合3072
 図版222 Sb 26-30の石器(23)
 母岩144・接合3182、母岩130・接合3101、接合3096
 図版223 Sb 26-30の石器(24)
 母岩379・接合2689、母岩382・接合3069
 図版224 Sb 31-36の石器(1)
 尖頭器
 図版225 Sb 31-36の石器(2)
 尖頭器・両面調整石器・挿器・削器・錐形石器・石刃
 図版226 Sb 31-36の石器(3)
 石刃・縦長剥片
 図版227 Sb 31-36の石器(4)
 剥片・石刃核・石鏃
 図版228 Sb 31-36の石器(5)
 台石
 図版229 Sb 31-36の石器(6)
 母岩150・接合3205
 図版230 Sb 31-36の石器(7)
 母岩164・接合3303(1)
 図版231 Sb 31-36の石器(8)
 1 母岩164・接合3303(2)
 2 母岩159・接合3241、母岩159・接合3242
 図版232 Sb 31-36の石器(9)
 母岩386・接合3330(1)
 図版233 Sb 31-36の石器(10)
 母岩386・接合3330(2)

図版234 Sb 31-36の石器(11)
 母岩165・接合3309(1)
 図版235 Sb 31-36の石器(12)
 1 母岩165・接合3309(2)
 2 母岩163・接合3261
 図版236 Sb 31-36の石器(13)
 母岩160・接合3244(1)
 図版237 Sb 31-36の石器(14)
 1 母岩160・接合3244(2)
 2 母岩147・接合3191
 図版238 Sb 31-36の石器(15)
 母岩166・接合3331
 図版239 Sb 37の石器
 1 尖頭器・削器・石核、母岩387・接合3426
 2 母岩387・接合3426
 図版240 Sb 38-44の石器(1)
 尖頭器
 図版241 Sb 38-44の石器(2)
 尖頭器
 図版242 Sb 38-44の石器(3)
 尖頭器
 図版243 Sb 38-44の石器(4)
 尖頭器
 図版244 Sb 38-44の石器(5)
 尖頭器
 図版245 Sb 38-44の石器(6)
 尖頭器
 図版246 Sb 38-44の石器(7)
 尖頭器
 図版247 Sb 38-44の石器(8)
 尖頭器
 図版248 Sb 38-44の石器(9)
 尖頭器・両面調整石器
 図版249 Sb 38-44の石器(10)
 尖頭器・両面調整石器
 図版250 Sb 38-44の石器(11)
 両面調整石器
 図版251 Sb 38-44の石器(12)
 形器・削片・挿器・削器
 図版252 Sb 38-44の石器(13)
 削器
 図版253 Sb 38-44の石器(14)
 削器・錐形石器・舟底形石器・二次加工ある剥片・石刃
 図版254 Sb 38-44の石器(15)
 石刃・縦長剥片・削片・石核・石刃核
 図版255 Sb 38-44の石器(16)
 石刃核
 図版256 Sb 38-44の石器(17)
 石刃核・石核
 図版257 Sb 38-44の石器(18)

- 石核
- 図版258 Sb 38-44の石器 (19)
- 石核
- 図版259 Sb 38-44の石器 (20)
- 石核・斧形石器・敲石・砥石・石鏃・尖頭器・
つまみ付きナイフ
- 図版260 Sb 38-44の石器 (21)
- 1 母岩293・接合4184
- 2 母岩389・接合3477
- 図版261 Sb 38-44の石器 (22)
- 母岩263・接合3931
- 図版262 Sb 38-44の石器 (23)
- 母岩265・接合3940
- 図版263 Sb 38-44の石器 (24)
- 母岩262・接合3925
- 図版264 Sb 38-44の石器 (25)
- 1 母岩235・接合3678
- 2 母岩401・接合4157
- 図版265 Sb 38-44の石器 (26)
- 1 母岩194・接合3462
- 2 母岩241・接合3717
- 図版266 Sb 38-44の石器 (27)
- 母岩206・接合3502、母岩207・接合3510、母岩206
・接合3503
- 図版267 Sb 38-44の石器 (28)
- 1 接合3439
- 2 接合3478
- 図版268 Sb 38-44の石器 (29)
- 1 接合3810
- 2 母岩390・接合3493
- 3 母岩274・接合4043
- 図版269 Sb 38-44の石器 (30)
- 1 母岩193・接合3461
- 2 接合4169
- 図版270 Sb 38-44の石器 (31)
- 1 母岩273・接合4039
- 2 母岩403・接合4234
- 図版271 Sb 38-44の石器 (32)
- 1 母岩233・接合3650、母岩233・接合3651
- 2 母岩264・接合3936
- 図版272 Sb 38-44の石器 (33)
- 1 母岩295・接合4204
- 2 母岩292・接合4183
- 3 接合3494
- 図版273 Sb 38-44の石器 (34)
- 1 母岩392・接合3746
- 2 母岩204・接合3499
- 図版274 Sb 38-44の石器 (35)
- 1 母岩399・接合4040
- 2 母岩402・接合4168
- 図版275 Sb 38-44の石器 (36)
- 1 母岩308・接合4266
- 2 母岩393・接合3807
- 図版276 Sb 38-44の石器 (37)
- 1 接合4327
- 2 母岩307・接合4308
- 図版277 Sb 38-44の石器 (38)
- 1 母岩397・接合4020
- 2 母岩270・接合4018
- 図版278 Sb 38-44の石器 (39)
- 1 母岩314・接合3434
- 2 母岩388・接合3433
- 図版279 Sb 38-44の石器 (40)
- 母岩244・接合3760、母岩244・接合3761
- 図版280 Sb 38-44の石器 (41)
- 母岩294・接合4198
- 図版281 Sb 38-44の石器 (42)
- 1 母岩391・接合3659
- 2 母岩395・接合3869
- 図版282 Sb 38-44の石器 (43)
- 1 母岩396・接合3914
- 2 母岩400・接合4041
- 図版283 Sb 38-44の石器 (44)
- 1 母岩394・接合3868
- 2 母岩398・接合4022
- 図版284 Sb 38-44の石器 (45)
- 1 母岩205・接合3501
- 2 母岩269・接合4008
- 3 接合3901
- 図版285 石器ブロック外の石器 (1)
- 尖頭器・両面調整石器・彫器・掻器・削器
- 図版286 石器ブロック外の石器 (2)
- 削器・二次加工ある剥片・石刃・舟底形石器・
石刃核・石核・斧形石器・石鏃

上白滝5遺跡の調査

- 図版287 空中写真
- 上白滝5遺跡と湧別川
- 図版288 調査状況 (1)
- 1 調査前 (西から)
- 2 平成9年度包含層調査 (西から)
- 図版289 調査状況 (2)
- 1 平成9年度25%調査 (西から)
- 2 平成9年度包含層調査 (西から)
- 図版290 調査状況 (3)
- 1 平成10年度包含層調査 (西から)
- 2 Sb 6-12付近の調査
(後方上白滝6、西から)
- 図版291 調査状況 (4)
- 1 西側調査終了 (後方上白滝2、東から)

- 2 東側調査終了(後方上白滝6、西から)
- 図版292 土層断面
- 1 M9区東壁・N10区北壁(南西から)
 - 2 N24区北壁(南から)
 - 3 M42区東壁(西から)
 - 4 Q・R43区西壁(東から)
- 図版293 赤色土(1)
- 1 F1(1)(2)(N・O42区、南から)
 - 2 F1(1)断面(N・O42区、南東から)
 - 3 F1(2)断面(O42区、南東から)
 - 4 灰白色砂質土分布状況(L41区、南西から)
 - 5 F1尖頭器・形器出土状況(N・O42区、南西から)
- 図版294 赤色土(2)
- 1 F1(3)(O42区、東から)
 - 2 F1(3)断面(O42区、東から)
 - 3 F1(3)下部断面(O42区、東から)
- 図版295 赤色土(3)
- 1 F2(1)(M42区、北東から)
 - 2 F2(1)断面(M42区、南西から)
 - 3 F2(2)・Cb1(M42区、北東から)
 - 4 F2(2)・Cb1断面(M42区、北東から)
 - 5 F2(3)断面(M42区、北西から)
 - 6 F2(5)(M42区、南東から)
 - 7 F2(5)断面(M42区、西から)
 - 8 土壌サンプル採取(O42区F1内、東から)
- 図版296 Sb2-4の調査・遺物
- 1 Sb2(P11区、南東から)
 - 2 Sb2(P11区、南東から)
 - 3 Sb3(J17区、南から)
 - 4 Sb3(J17区、南から)
 - 5 Sb4(J19区、南から)
 - 6 Sb4(J19区、南東から)
- 図版297 Sb5の調査・遺物(1)
- 1 J-L・22-24区(南東から)
 - 2 K22区(西から)
- 図版298 Sb5の調査・遺物(2)
- 1 K24区(東から)
 - 2 J22区(東から)
 - 3 石刃核(L23区、西から)
 - 4 尖頭器(J23区、北西から)
 - 5 掻器(J21区、北から)
- 図版299 Sb6の調査・遺物
- 1 M42区(南東から)
 - 2 形器・形器削片(L42区、東から)
 - 3 尖頭器・舟底形石器・石刃核(L42区、北西から)
 - 4 掻器(M42区、北東から)
 - 5 形器・舟底形石器(M42区、北東から)
- 図版300 Sb6・7の調査・遺物
- 1 Sb6小型舟底形石器(L43区、北から)
 - 2 Sb6尖頭器(K42区、南東から)
 - 3 Sb6頁岩形器(M42区、東から)
 - 4 Sb6形器(L43区、北東から)
 - 5 Sb7K45区(南から)
- 図版301 Sb7・8の調査・遺物
- 1 Sb7石刃核(J46区、北から)
 - 2 Sb7尖頭器(K44区、南西から)
 - 3 Sb7舟底形石器(K46区、北から)
 - 4 Sb7形器(K46区、南東から)
 - 5 Sb8N・O42区(北東から)
- 図版302 Sb8の調査・遺物
- 1 形器・小型舟底形石器(N42区、北東から)
 - 2 形器・小型舟底形石器(N42区、北から)
 - 3 形器・形器削片(N42区、南東から)
 - 4 尖頭器・形器(O42区F1内、北西から)
 - 5 斧形石器(O42区、北東から)
 - 6 石核(O42区F1内、東から)
- 図版303 Sb9の調査・遺物
- 1 M45区(南西から)
 - 2 M44区(北西から)
 - 3 尖頭器(N44区、東から)
 - 4 斧形石器(M45区、北から)
 - 5 石核(L44区、北東から)
- 図版304 Sb9・10の調査・遺物
- 1 Sb9掻器(N44区、南から)
 - 2 Sb9尖頭器(N44区、南西から)
 - 3 Sb10N・O45区(北から)
 - 4 Sb10石核(O44区、西から)
 - 5 Sb10形器(O45区、南から)
- 図版305 Sb11の調査・遺物
- 1 Q・R43区(北東から)
 - 2 R43区(北東から)
 - 3 頁岩掻器(R41区、北東から)
 - 4 尖頭器(Q45区、東から)
 - 5 尖頭器(R44区、南東から)
- 図版306 Sb11・12の調査・遺物
- 1 Sb11舟底形石器(Q44区、東から)
 - 2 Sb11石核(R43区、東から)
 - 3 Sb12J50区(南から)
 - 4 Sb12石刃鎌(J50区、東から)
 - 5 Sb12石刃鎌(J50区、東から)
 - 6 Sb12削器(K50区、北から)
 - 7 Sb12石刃鎌(J50区、北から)
- 図版307 Sb2の石器、Sb3の石器
- 1 Sb2の石器 尖頭器
 - 2 Sb2の石器 母岩3・接合1
 - 3 Sb3の石器 母岩4・接合70
- 図版308 Sb5の石器(1)
- 尖頭器
- 図版309 Sb5の石器(2)
- 尖頭器

- 図版310 Sb 5の石器(3)
 播器・石刃
- 図版311 Sb 5の石器(4)
 石刃
- 図版312 Sb 5の石器(5)
 石刃核
- 図版313 Sb 5の石器(6)
 石刃核・石核
- 図版314 Sb 5の石器(7)
 石核・剥片
- 図版315 Sb 5の石器(8)
 1 母岩27・接合40
 2 母岩55・接合82
- 図版316 Sb 5の石器(9)
 母岩103・接合297、母岩23・接合29、母岩23・接合30
- 図版317 Sb 5の石器(10)
 1 母岩92・接合271
 2 母岩64・接合186
- 図版318 Sb 5の石器(11)
 1 母岩77・接合209
 2 母岩77・接合208
 3 母岩59・接合83
- 図版319 Sb 5の石器(12)
 1 母岩59・接合84
 2 母岩81・接合233
- 図版320 Sb 5の石器(13)
 母岩62・接合69(1)
- 図版321 Sb 5の石器(14)
 母岩62・接合69(2)
- 図版322 Sb 5の石器(15)
 母岩62・接合69(3)
- 図版323 Sb 5の石器(16)
 1 母岩62・接合69(4)
 2 母岩47・接合91
 3 母岩46・接合90
- 図版324 Sb 5の石器(17)
 母岩53・接合80
- 図版325 Sb 5の石器(18)
 母岩29・接合62(1)
- 図版326 Sb 5の石器(19)
 母岩29・接合62(2)
- 図版327 Sb 5の石器(20)
 母岩29・接合62(3)
- 図版328 Sb 5の石器(21)
 母岩29・接合62(4)
- 図版329 Sb 5の石器(22)
 母岩29・接合62(5)
- 図版330 Sb 5の石器(23)
 母岩28・接合74(1)
- 図版331 Sb 5の石器(24)
 母岩28・接合74(2)
- 図版332 Sb 5の石器(25)
 母岩56・接合77
- 図版333 Sb 5の石器(26)
 母岩57・接合73、母岩54・接合81
- 図版334 Sb 5の石器(27)
 母岩60・接合72(1)
- 図版335 Sb 5の石器(28)
 母岩60・接合72(2)
- 図版336 Sb 5の石器(29)
 母岩61・接合44
- 図版337 Sb 5の石器(30)
 1 母岩34・接合118
 2 母岩45・接合89
- 図版338 Sb 5の石器(31)
 母岩104・接合300(1)
- 図版339 Sb 5の石器(32)
 母岩104・接合300(2)
- 図版340 Sb 5の石器(33)
 1 母岩63・接合178
 2 母岩87・接合260
- 図版341 Sb 5の石器(34)
 母岩86・接合249
- 図版342 Sb 5の石器(35)
 母岩102・接合290(1)
- 図版343 Sb 5の石器(36)
 1 母岩102・接合290(2)
 2 母岩73・接合140
 3 母岩76・接合207
- 図版344 Sb 6-11の石器(1)
 尖頭器
- 図版345 Sb 6-11の石器(2)
 尖頭器
- 図版346 Sb 6-11の石器(3)
 彫器
- 図版347 Sb 6-11の石器(4)
 彫器・彫器削片
- 図版348 Sb 6-11の石器(5)
 播器
- 図版349 Sb 6-11の石器(6)
 播器・錐形石器・削器・二次加工ある剥片・舟底形石器
- 図版350 Sb 6-11の石器(7)
 舟底形石器
- 図版351 Sb 6-11の石器(8)
 舟底形石器・剥片・舟底形石器削片・縦長剥片・石刃・石刃核
- 図版352 Sb 6-11の石器(9)
 石刃核・石核
- 図版353 Sb 6-11の石器(10)
 石核

- 図版354 Sb 6-11の石器 (11)
石核・斧形石器
- 図版355 Sb 6-11の石器 (12)
1 母岩151・接合481
2 母岩151・接合482
- 図版356 Sb 6-11の石器 (13)
1 母岩150・接合474
2 母岩150・接合475
- 図版357 Sb 6-11の石器 (14)
1 母岩116・接合322
2 母岩116・接合323
3 母岩154・接合507
- 図版358 Sb 6-11の石器 (15)
1 母岩154・接合506
2 母岩137・接合439
- 図版359 Sb 6-11の石器 (16)
母岩167・接合573、母岩167・接合574、
母岩158・接合532
- 図版360 Sb 6-11の石器 (17)
母岩139・接合441
- 図版361 Sb 6-11の石器 (18)
1 母岩140・接合447
2 母岩119・接合338 (1)
- 図版362 Sb 6-11の石器 (19)
1 母岩119・接合338 (2)
2 母岩118・接合335
- 図版363 Sb 6-11の石器 (20)
1 母岩170・接合592
2 母岩120・接合339
- 図版364 Sb 6-11の石器 (21)
1 母岩117・接合327
2 母岩121・接合340 (1)
- 図版365 Sb 6-11の石器 (22)
1 母岩121・接合340 (2)
2 母岩113・接合318
- 図版366 Sb 6-11の石器 (23)
1 母岩133・接合419
2 母岩168・接合583
- 図版367 Sb 6-11の石器 (24)
1 母岩147・接合470
2 母岩160・接合543
- 図版368 Sb 6-11の石器 (25)
1 母岩157・接合528
2 母岩141・接合453
3 母岩106・接合308
- 図版369 Sb 6-11の石器 (26)
1 母岩105・接合305
2 母岩198・接合730
3 母岩119・接合337
4 母岩201・接合732
5 母岩202・接合733
- 6 母岩140・接合724
7 母岩140・接合725
8 母岩149・接合735
9 母岩149・接合736
10 母岩149・接合737
11 母岩139・接合716
12 母岩209・接合748
- 図版370 Sb 6-11の石器 (27)
母岩152・接合489 (1)
- 図版371 Sb 6-11の石器 (28)
母岩152・接合489 (2)
- 図版372 Sb 6-11の石器 (29)
母岩136・接合434 (1)
- 図版373 Sb 6-11の石器 (30)
母岩136・接合434 (2)
- 図版374 Sb 6-11の石器 (31)
母岩163・接合553
- 図版375 Sb 6-11の石器 (32)
1 母岩153・接合493
2 母岩153・接合495
- 図版376 Sb 6-11の石器 (33)
1 母岩153・接合494
2 母岩156・接合521
- 図版377 Sb 6-11の石器 (34)
母岩166・接合568
- 図版378 Sb 6-11の石器 (35)
1 母岩145・接合457
2 母岩130・接合406
- 図版379 Sb 6-11の石器 (36)
1 母岩155・接合511
2 母岩197・接合345
- 図版380 Sb 6-11の石器 (37)
母岩122・接合344
- 図版381 Sb 6-11の石器 (38)
1 母岩187・接合645
2 母岩194・接合661
3 母岩148・接合473
- 図版382 Sb 6-11の石器 (39)、Sb 12の石器、
石器ブロック外の石器
1 母岩129・接合397
2 Sb 12の石器 石刃鎌・削器
3 石器ブロック外の石器 石核

上白滝5遺跡の調査

図版287	空中写真
図版288～291	調査状況
図版292	土層断面
図版293～295	赤色土・炭化木片ブロック
図版296	Sb 2～4の調査・遺物
図版297・298	Sb 5の調査・遺物
図版299	Sb 6の調査・遺物
図版300	Sb 6・7の調査・遺物
図版301	Sb 7・8の調査・遺物
図版302	Sb 8の調査・遺物
図版303	Sb 9の調査・遺物
図版304	Sb 9・10の調査・遺物
図版305	Sb 11の調査・遺物
図版306	Sb 11・12の調査・遺物
図版307	Sb 2の石器・Sb 3の石器
図版308～343	Sb 5石器
図版344～381	Sb 6～11の石器
図版382	Sb 12の石器 石器ブロック外の石器



上白滝5遺跡と湧別川

図版288 調査状況(1)



1 調査前(西から)



2 平成9年度包含層調査(西から)



1 平成9年度25%調査(西から)



2 平成9年度包含層調査(西から)

図版290 調査状況(3)



1 平成10年度包含層調査(西から)



2 Sb 6-12付近の調査(後方上白滝6、西から)



1 西側調査終了(後方上白滝2、東から)



2 東側調査終了(後方上白滝6、西から)

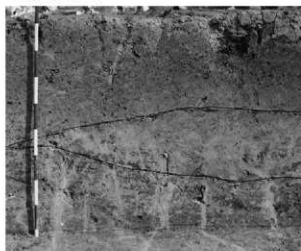
図版292 土層断面



1 M9区東壁・N10区北壁(南西から)



2 N24区北壁(南から)



3 M42区東壁(西から)



4 Q・R43区西壁(東から)



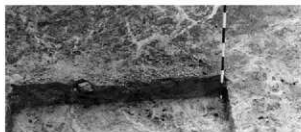
1 F 1 (1) (2) (N・O42区、南から)



2 F 1 (1) 断面 (N・O42区、南東から)



4 灰白色砂質土分布状況 (L41区、南西から)



3 F 1 (2) 断面 (O42区、南東から)



5 F 1 尖頭器・彫器出土状況 (N・O42区、南西から)

図版294 赤色土(2)



1 F 1 (3) (042区、東から)



2 F 1 (3) 断面 (042区、東から)



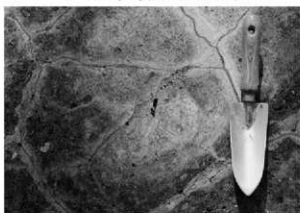
3 F 1 (3) 下部断面 (042区、東から)



1 F 2 (1) (M42区、北東から)



2 F 2 (1) 断面 (M42区、南西から)



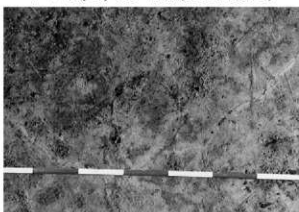
3 F 2 (2) · Cb 1 (M42区、北東から)



4 F 2 (2) · Cb 1 断面 (M42区、北東から)



5 F 2 (3) 断面 (M42区、北西から)



6 F 2 (5) (M42区、南東から)



7 F 2 (5) 断面 (M42区、西から)



8 土壌サンプル採取 (O42区 F 1内、東から)



1 Sb 2 (P11区、南東から)



2 Sb 2 (P11区、南東から)



3 Sb 3 (J17区、南から)



4 Sb 3 (J17区、南から)



5 Sb 4 (J19区、南から)



6 Sb 4 (J19区、南東から)



1 J-L・22-24区(南東から)



2 K22区(西から)

図版298 Sb 5の調査・遺物(2)



1 K24区(東から)



2 J22区(東から)



3 石刃核 (J23区、西から)



4 尖頭器 (J23区、北西から)



5 撞器 (J21区、北から)



1 M42区(南東から)



2 彫器・彫器削片(L42区、東から)



3 尖頭器・舟底形石器・石刃核(L42区、北西から)



4 掻器(M42区、北東から)



5 彫器・舟底形石器(M42区、北東から)

図版300 Sb 6・7の調査・遺物



1 Sb 6 小型舟底形石器 (L43区、北から)



2 Sb 6 尖頭器 (K42区、南東から)



3 Sb 6 頁岩彫器 (M42区、東から)



4 Sb 6 彫器 (L43区、北東から)



5 Sb 7 K45区 (南から)



1 Sb 7石刃核 (J46区、北から)



2 Sb 7尖頭器 (K44区、南西から)



3 Sb 7舟底形石器 (K46区、北から)



4 Sb 7彫器 (K46区、南東から)



5 Sb 8N・O42区 (北東から)



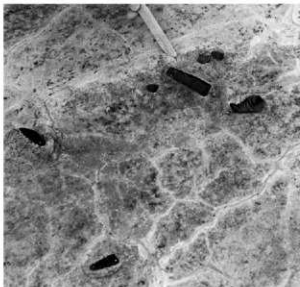
1 彫器・小型舟底形石器 (N42区、北東から)



2 彫器・小型舟底形石器 (N42区、北から)



3 彫器・彫器削片 (N42区、南東から)



4 尖頭器・彫器 (O42区F 1内、北西から)



5 斧形石器 (O42区、北東から)



6 石核 (O42区F 1内、東から)



1 M45区 (南西から)



2 M44区 (北西から)



3 尖頭器 (N44区、東から)



4 斧形石器 (M45区、北から)



5 石核 (L44区、北東から)

図版304 Sb 9・10の調査・遺物



1 Sb 9 搔器 (N44区、南から)



2 Sb 9 尖頭器 (N44区、南西から)



3 Sb 10N・O45区 (北から)



4 Sb 10 石核 (O44区、西から)



5 Sb 10 彫器 (O45区、南から)



1 Q・R43区(北東から)



2 R43区(北東から)



3 頁岩挿器(R41区、北東から)



4 尖頭器(Q45区、東から)



5 尖頭器(R44区、南東から)



1 Sb 11舟底形石器 (Q44区、東から)



2 Sb 11石核 (R43区、東から)



3 Sb 12J50区 (南から)



4 Sb 12石刃礫 (J50区、東から)



5 Sb 12石刃礫 (J50区、東から)



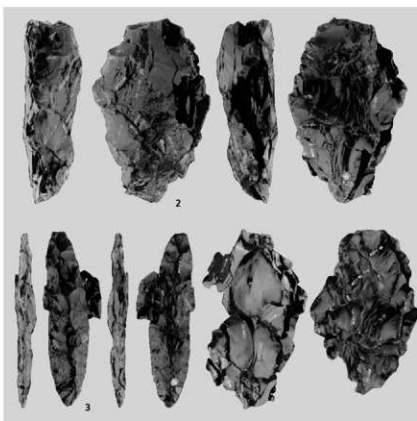
6 Sb 12削器 (K50区、北から)



7 Sb 12石刃礫 (J50区、北から)



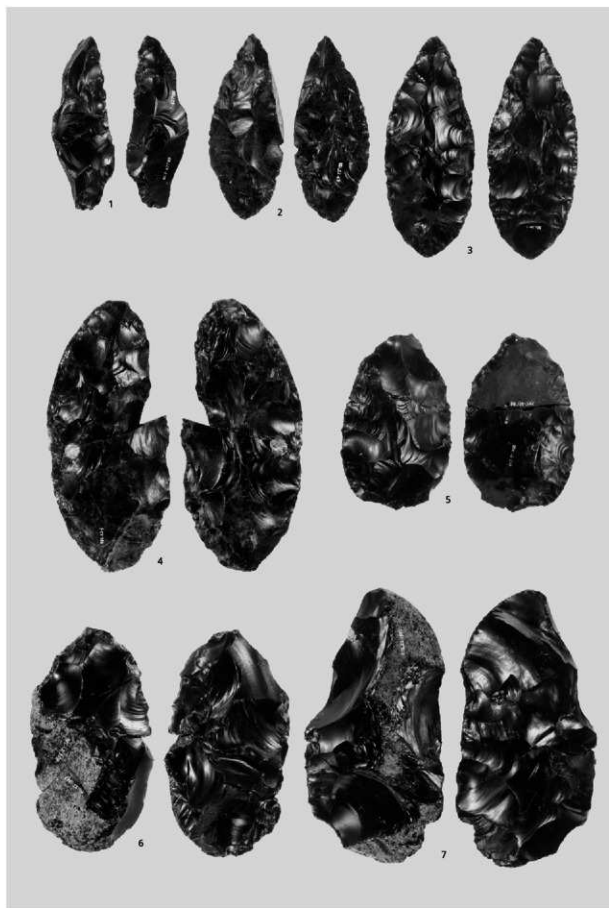
1 Sb 2の石器 尖頭器

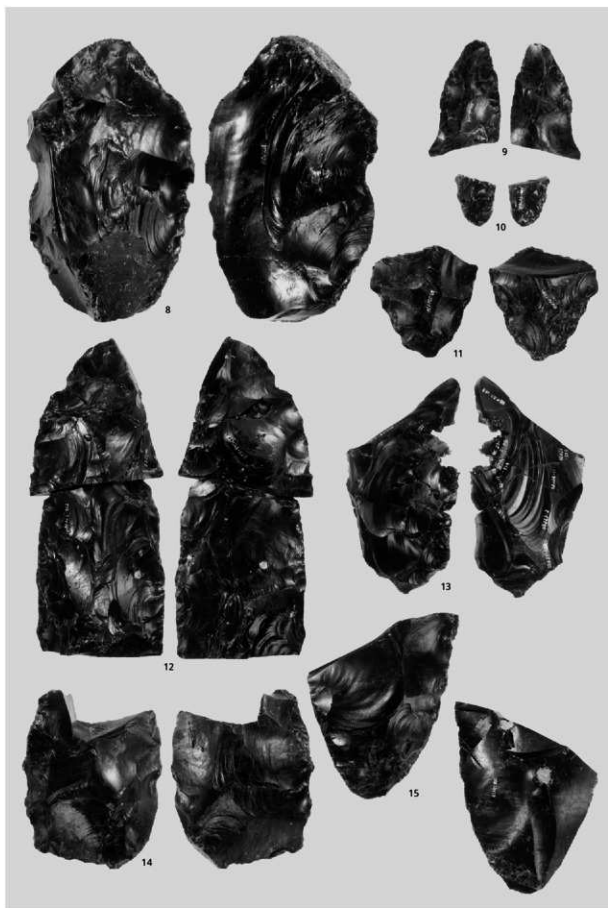


2 Sb 2の石器 母岩3・接合1



3 Sb 3の石器 母岩4・接合70

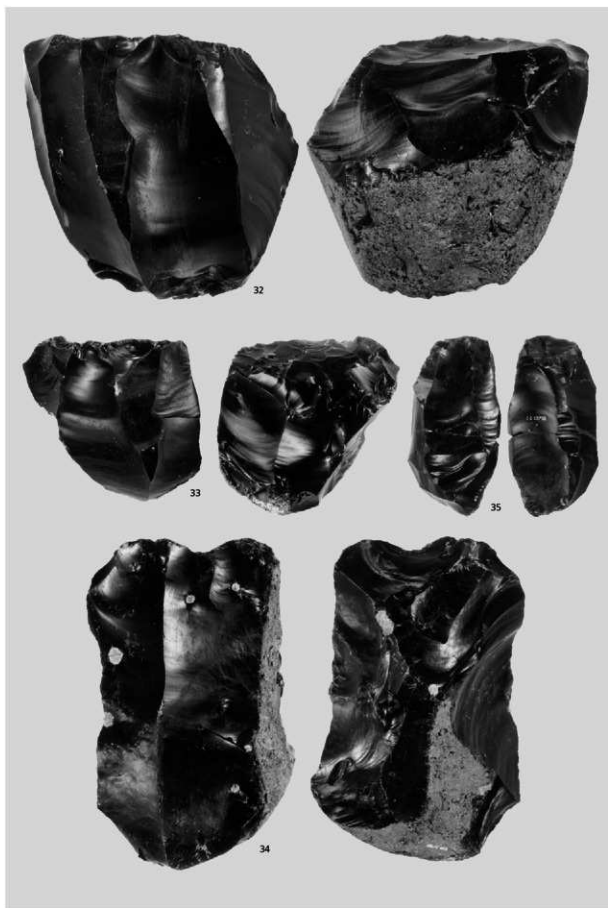




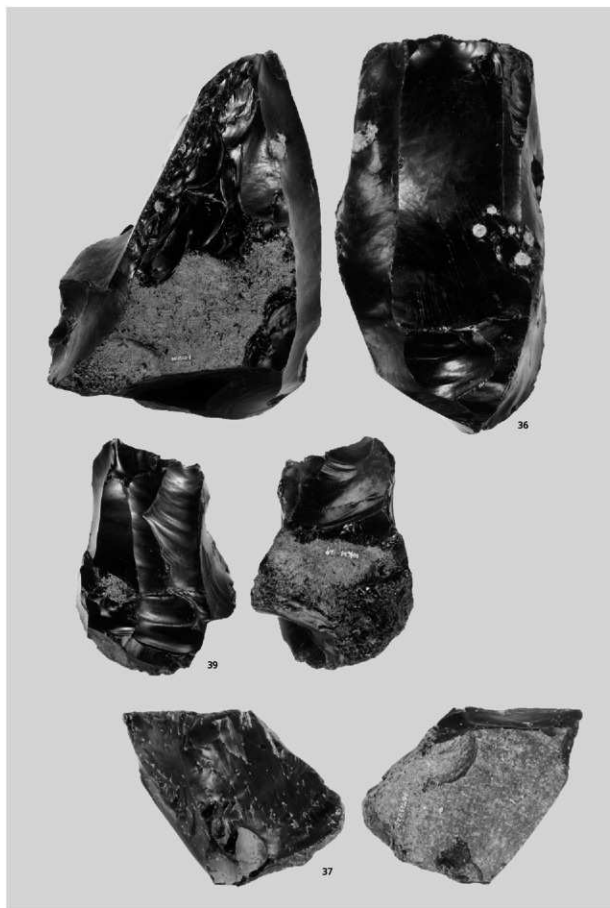
尖頭器







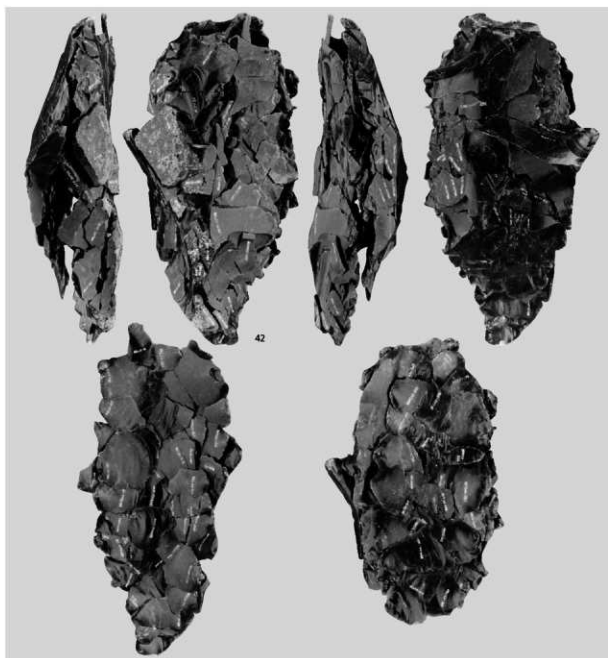
石刃核



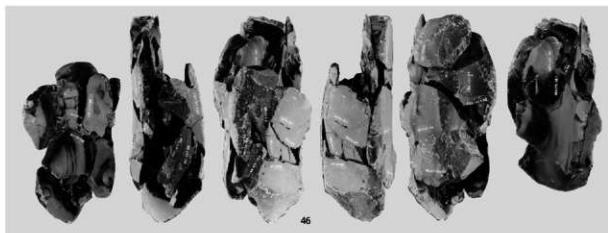
石刃核・石核



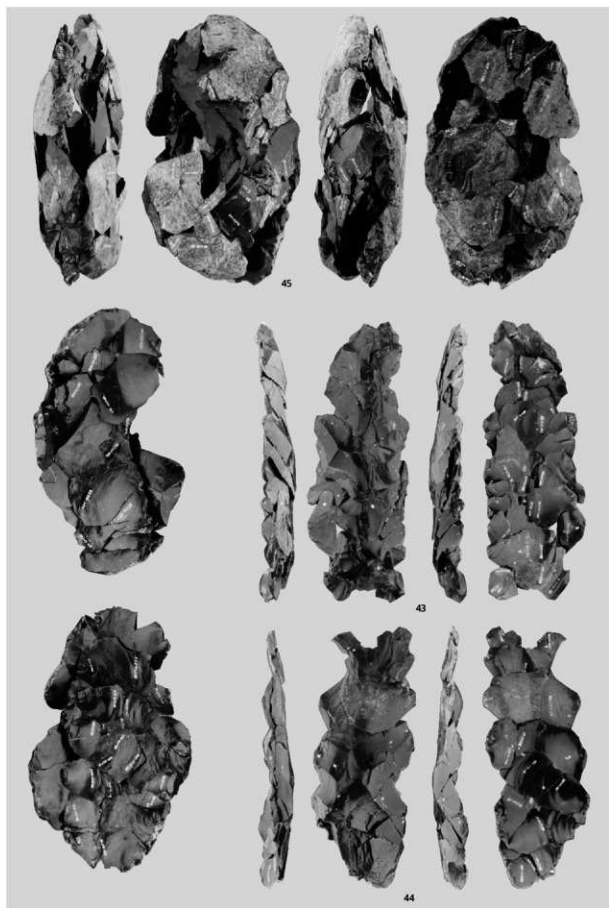
石核・剥片



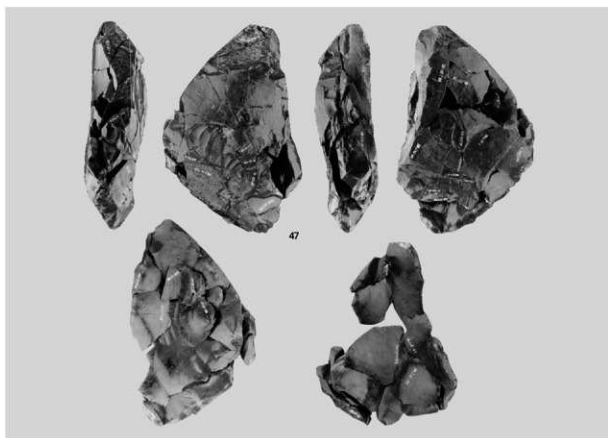
1 母岩27・接合40



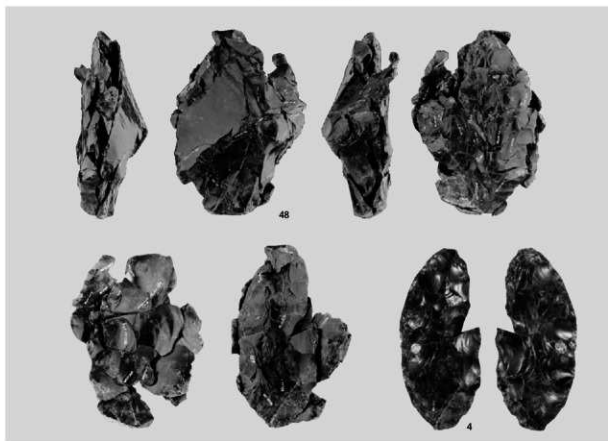
2 母岩55・接合82



母岩103・接合297、母岩23・接合29、母岩23・接合30

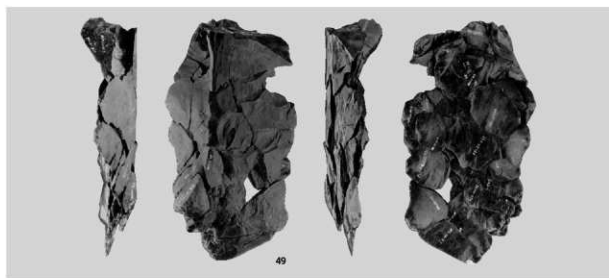


1 母岩92・接合271



2 母岩64・接合186

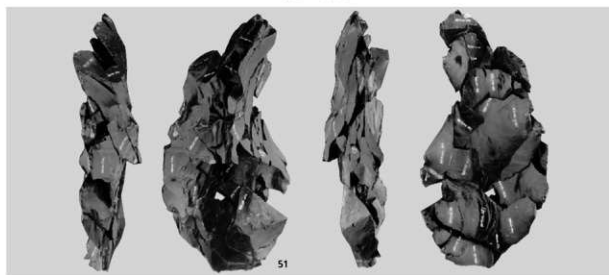
図版318 Sb 5の石器(11)



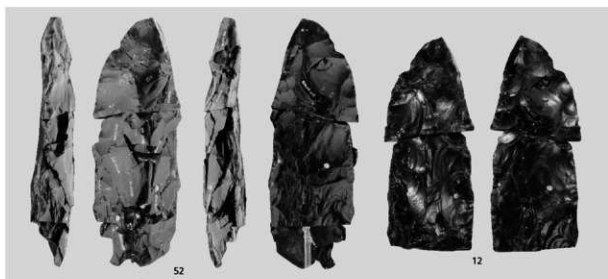
1 母岩77・接合209



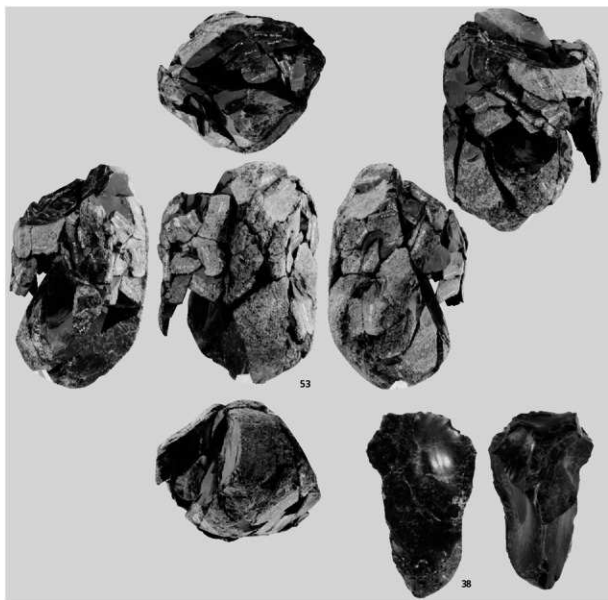
2 母岩77・接合208



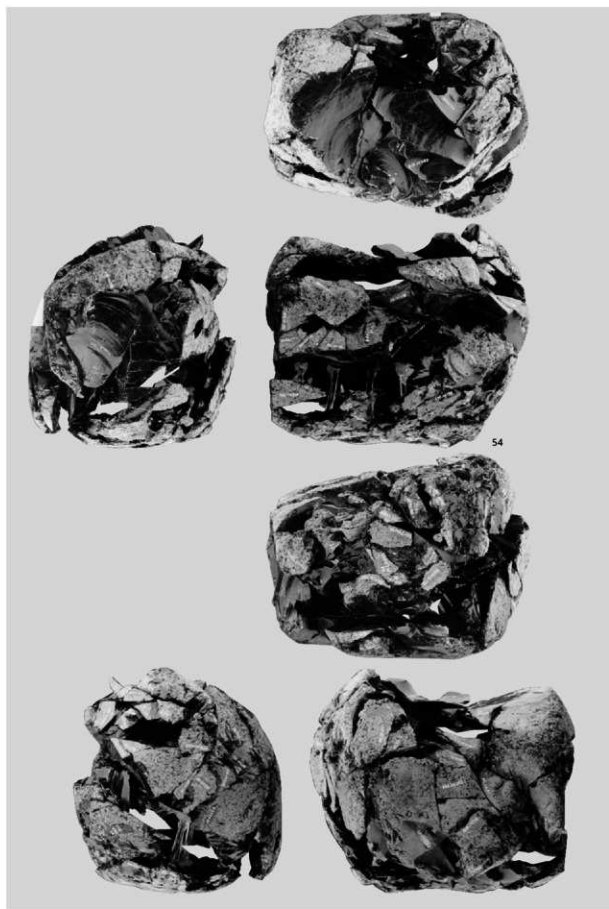
3 母岩59・接合83

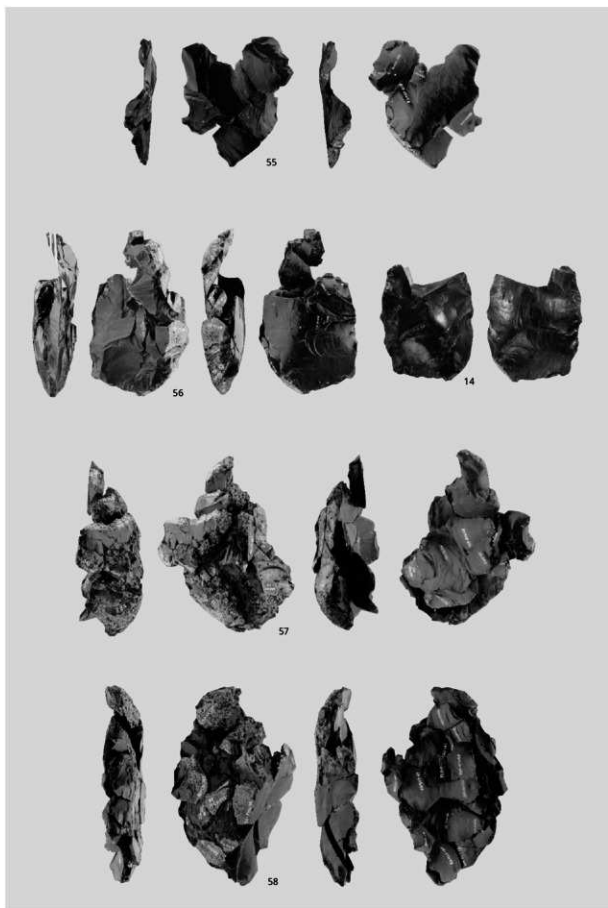


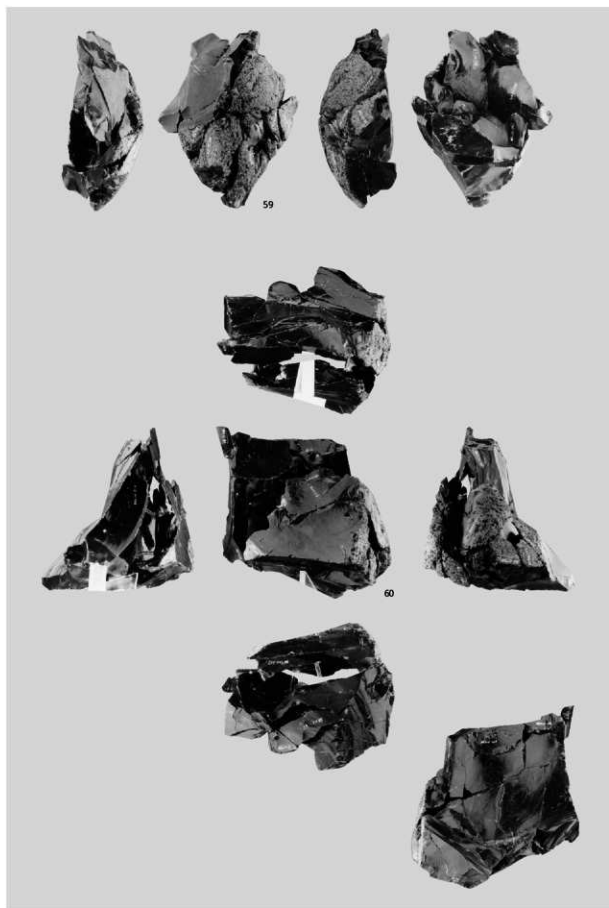
1 母岩59・接合84

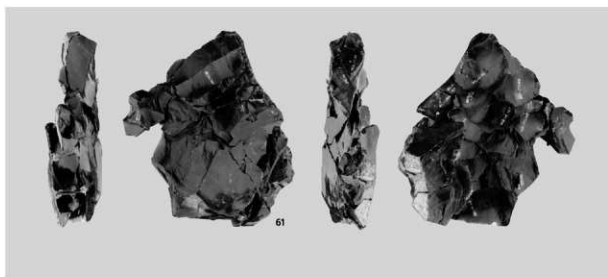


2 母岩81・接合233

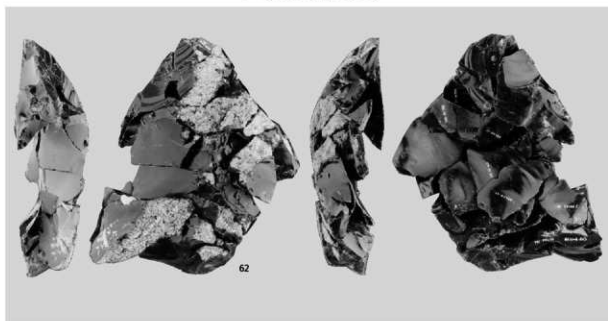




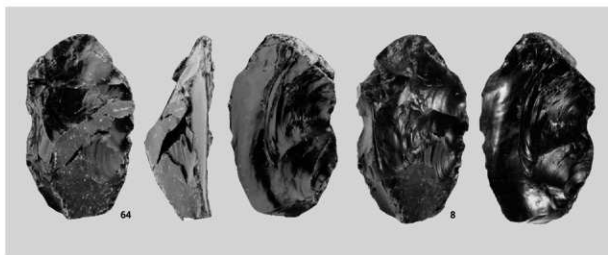




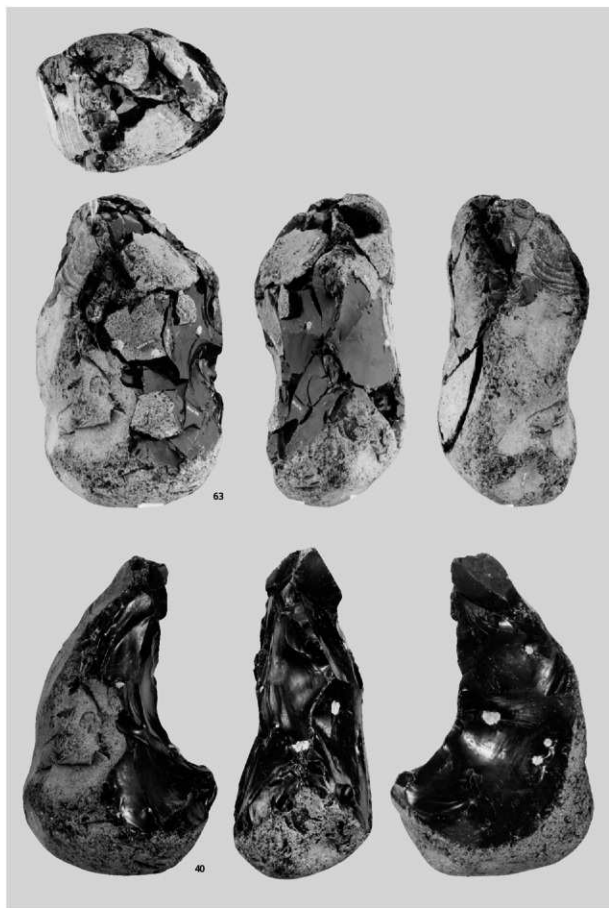
1 母岩62・接合69(4)

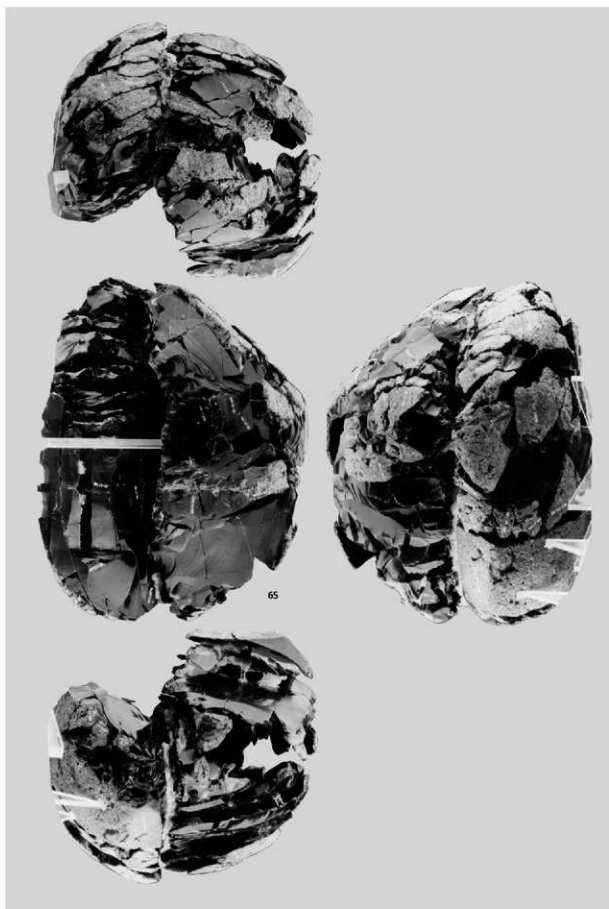


2 母岩47・接合91

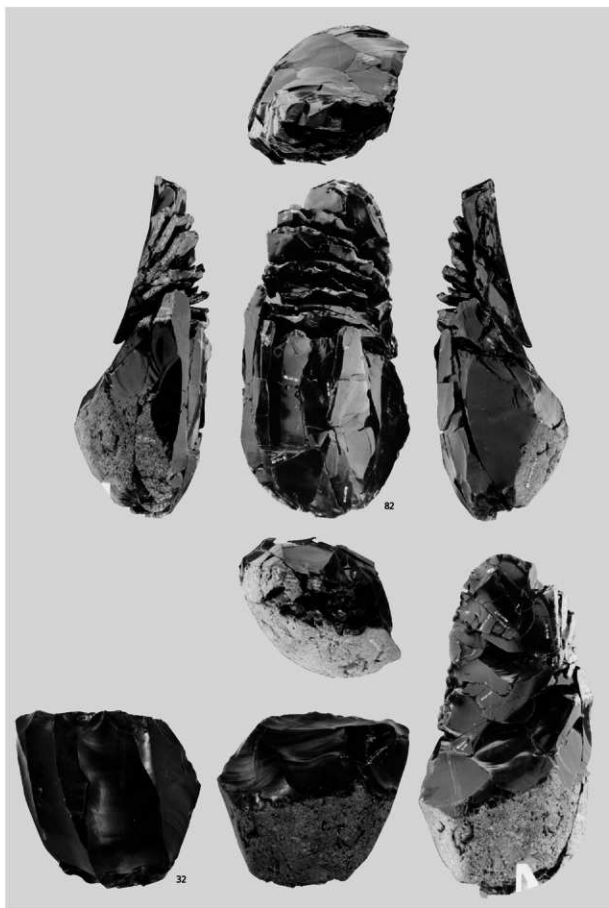


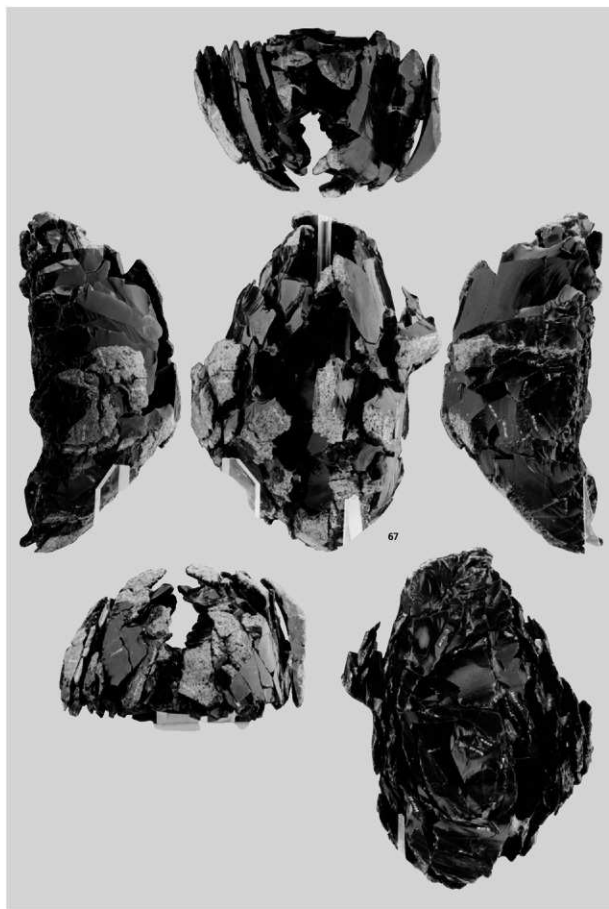
3 母岩46・接合90





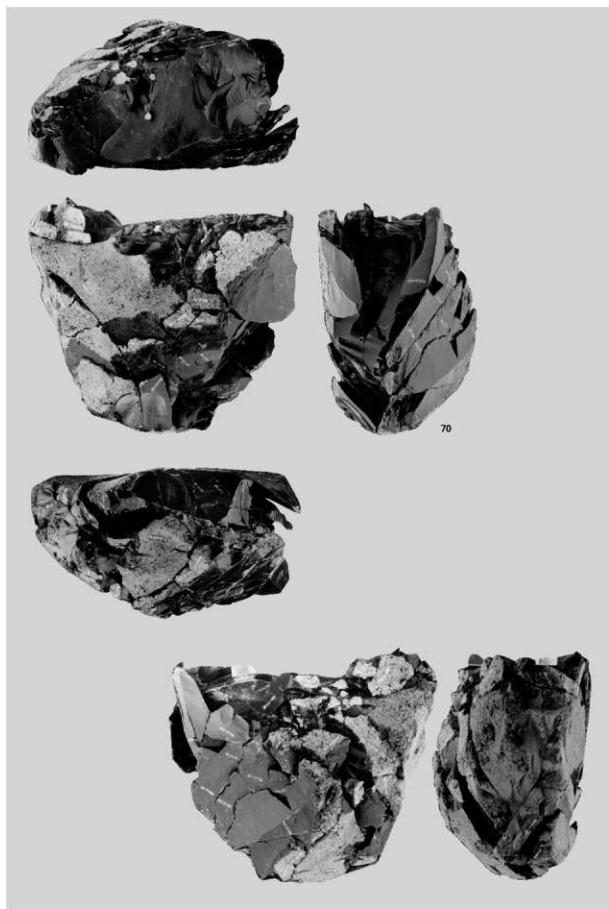




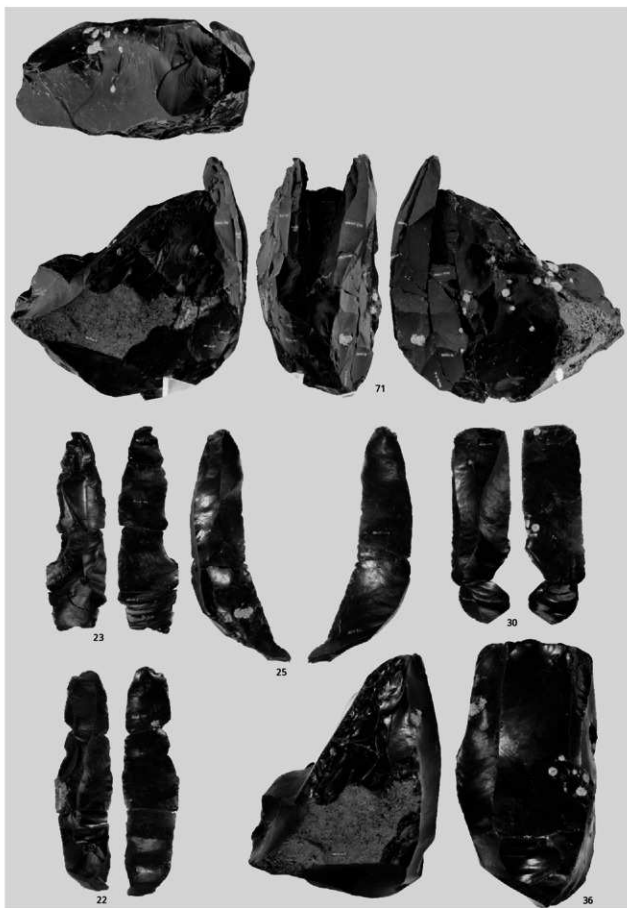




図版330 Sb 5の石器(23)



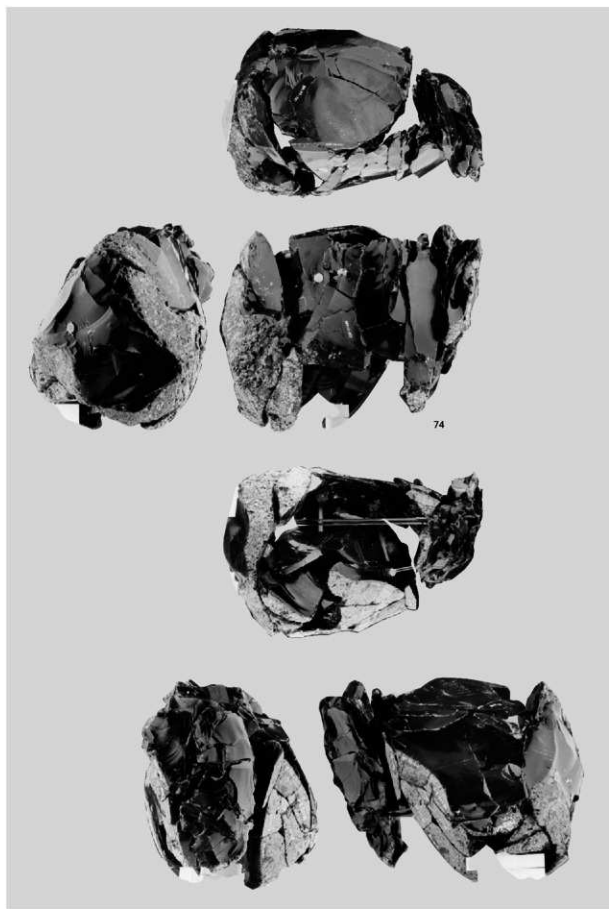
母岩28・接合74(1)

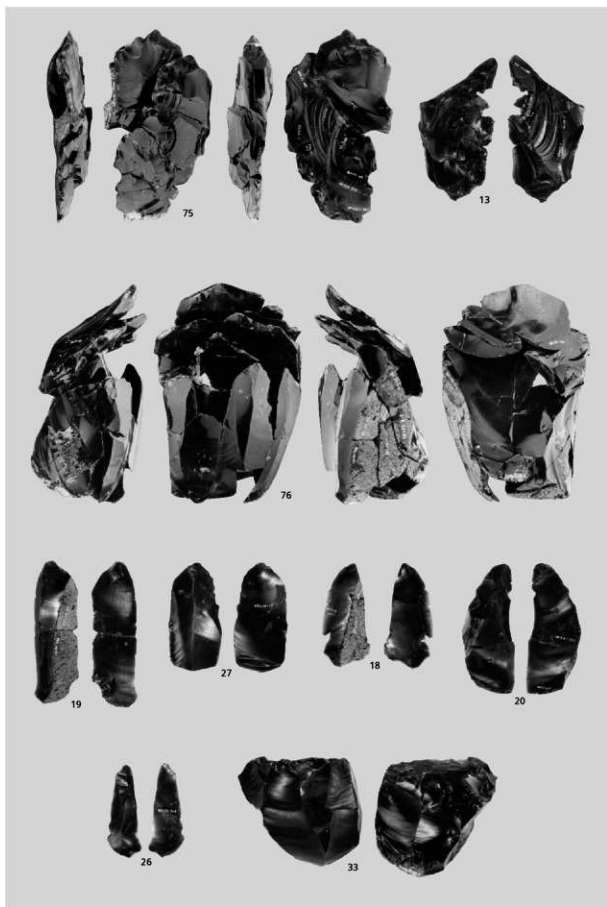


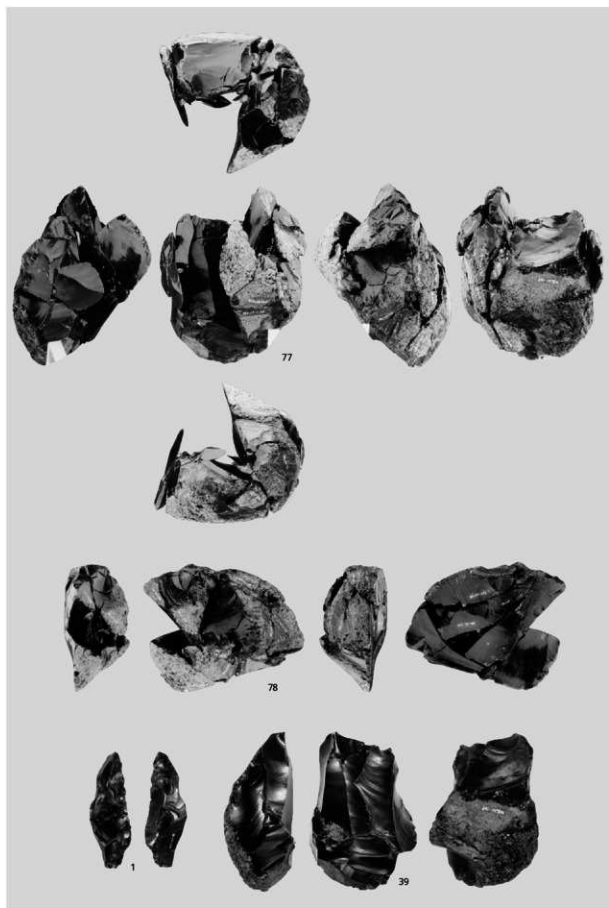


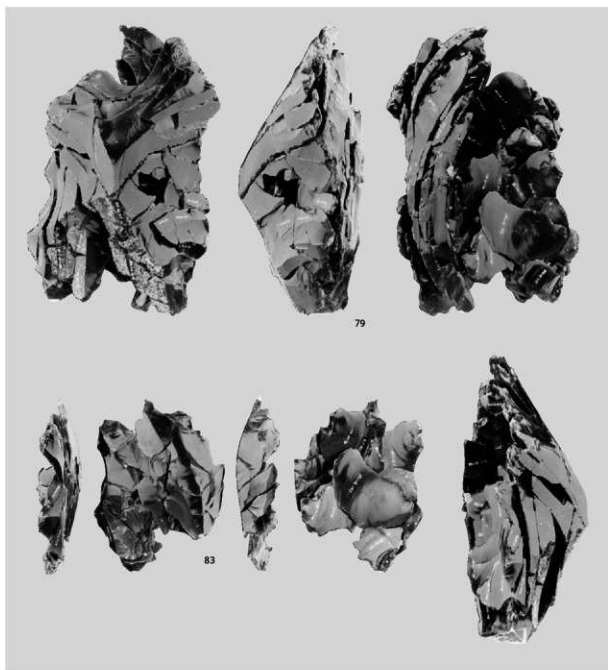


母岩57・接合73、母岩54・接合81





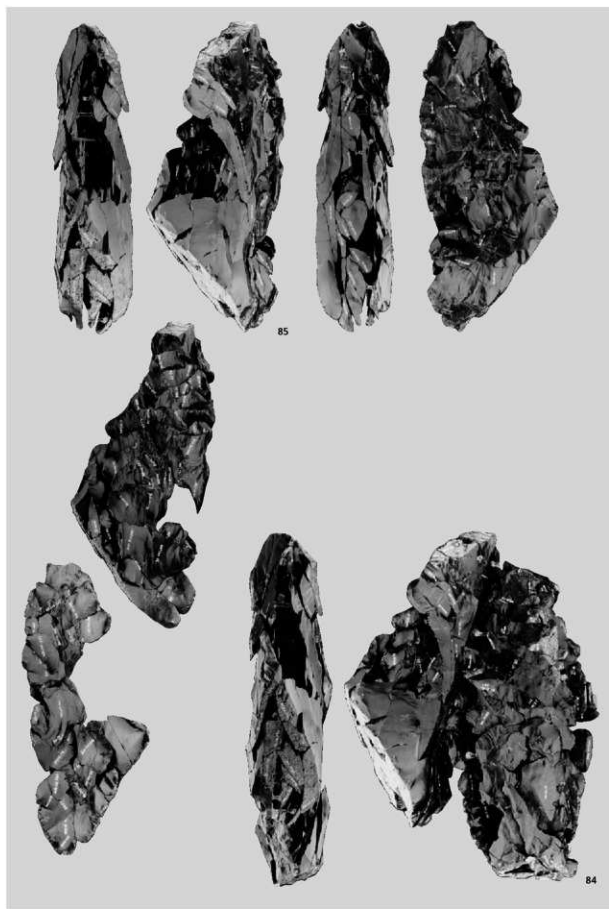


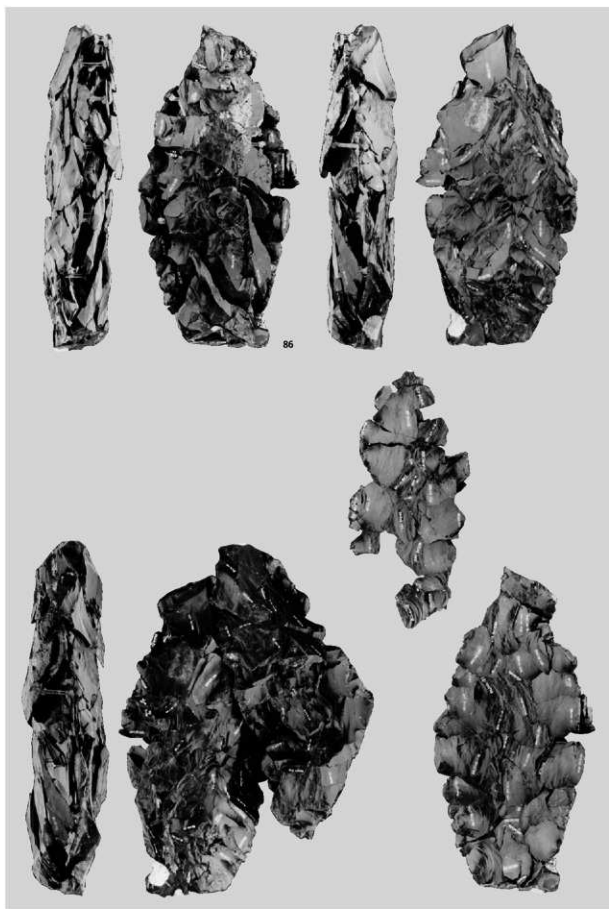


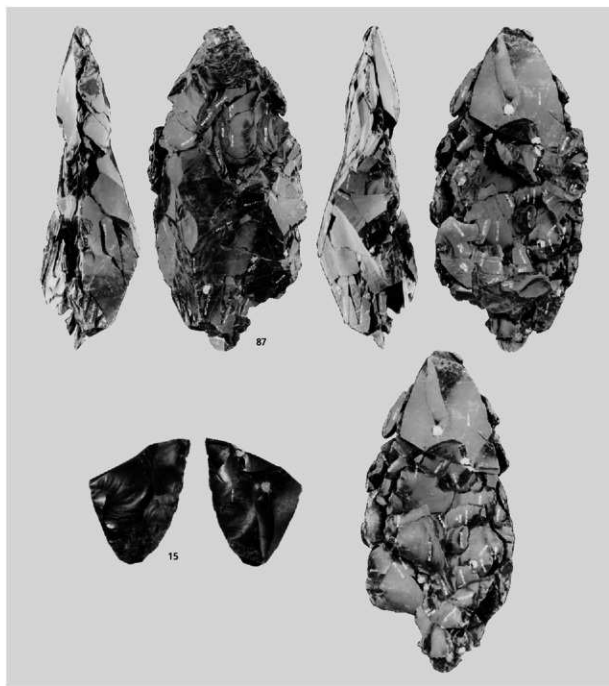
1 母岩34・接合118



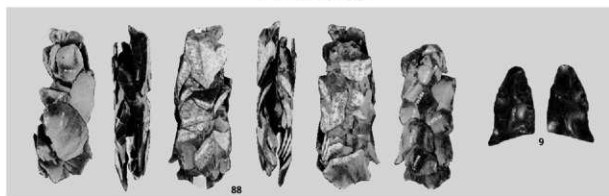
2 母岩45・接合89



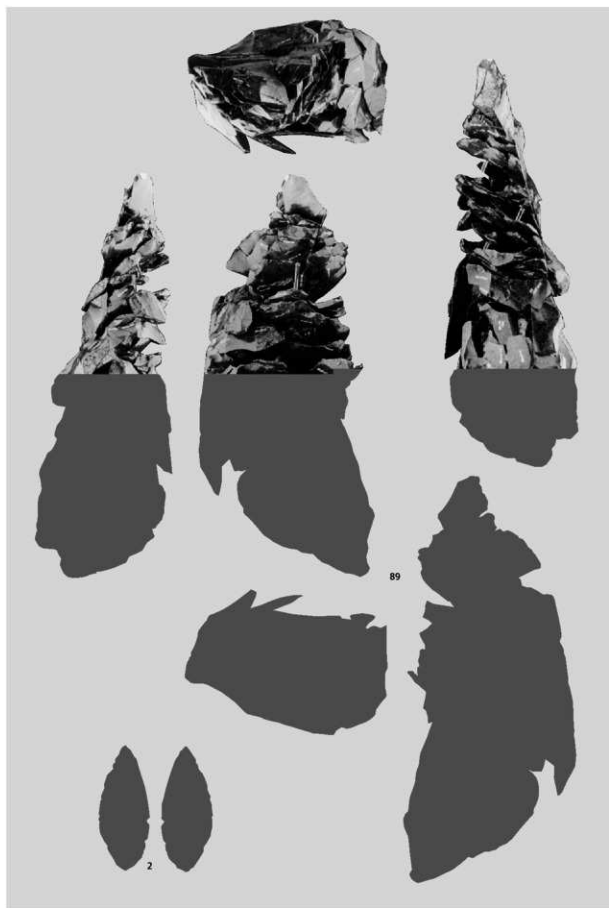


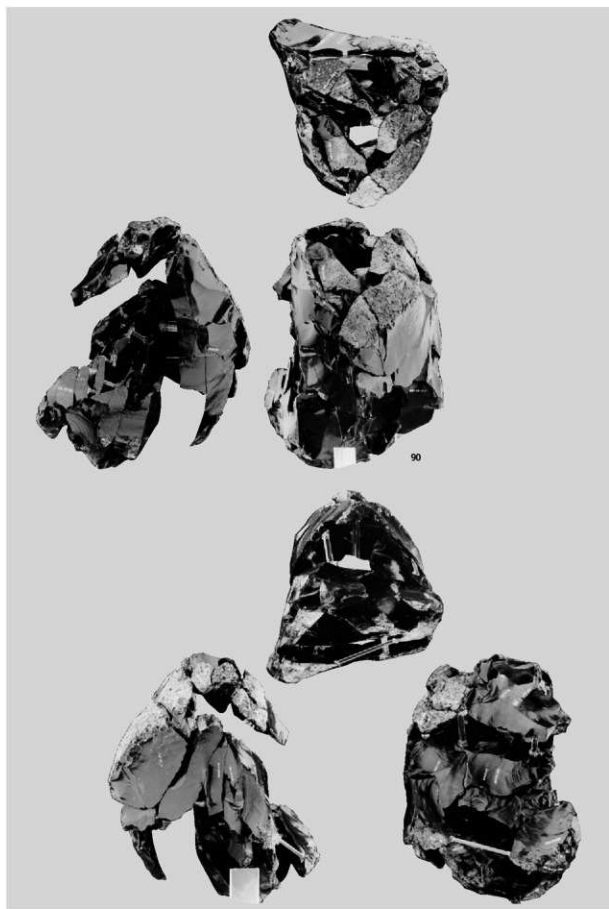


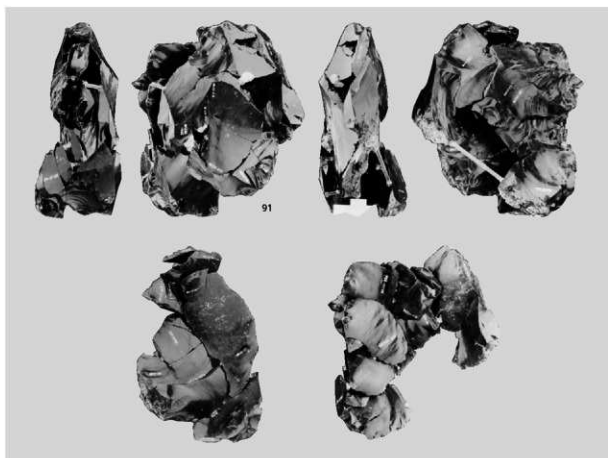
1 母岩63・接合178



2 母岩87・接合260



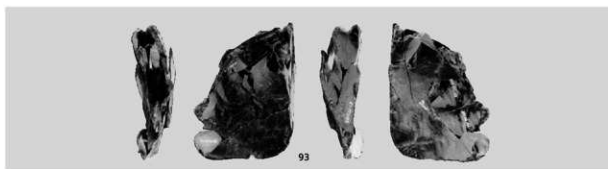




1 母岩102・接合290(2)

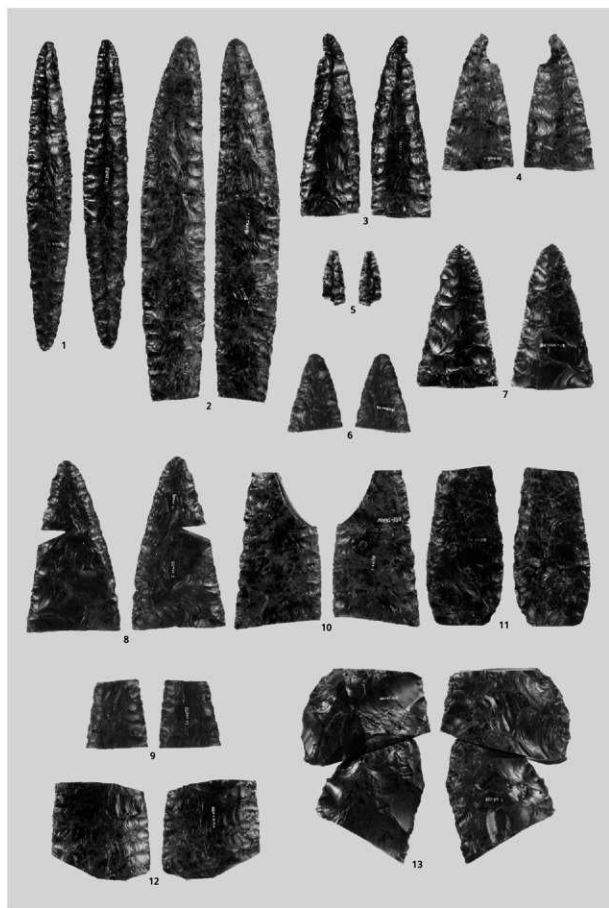


2 母岩73・接合140

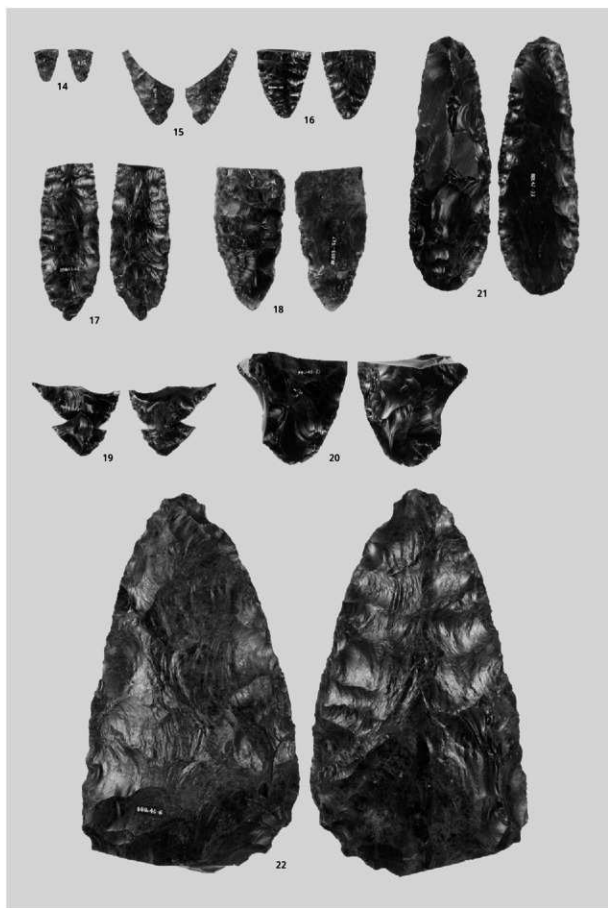


3 母岩76・接合207

図版344 Sb 6～11の石器(1)

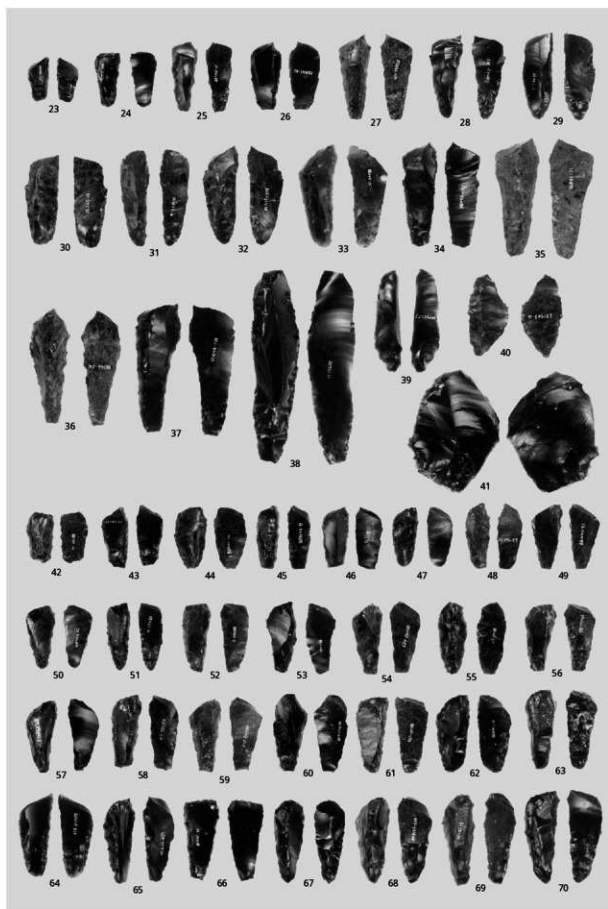


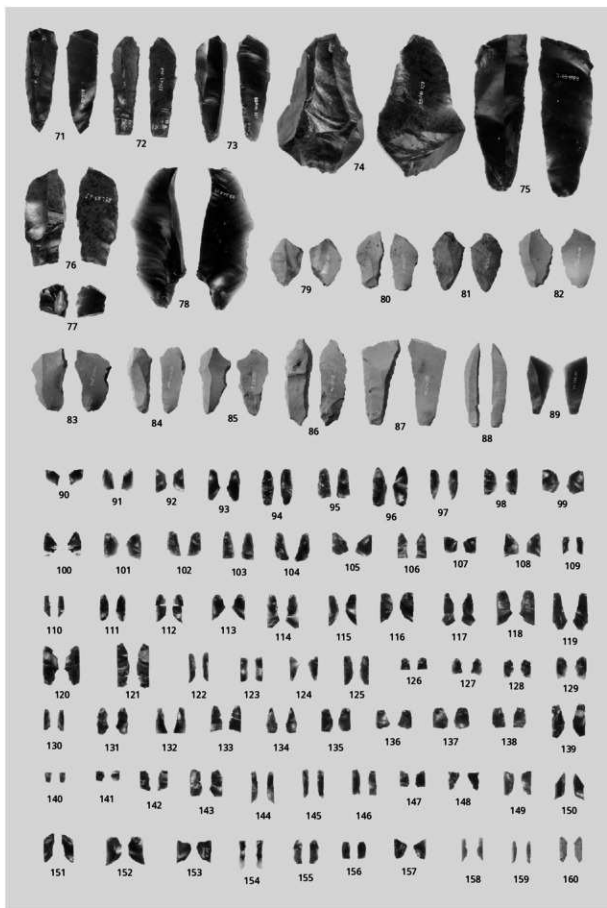
尖頭器



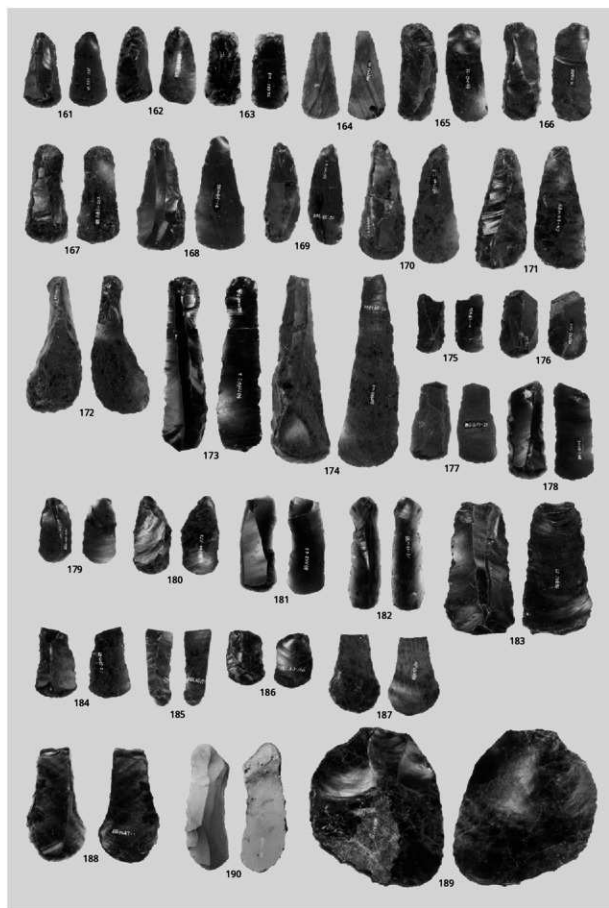
尖頭器

図版346 Sb 6 ~ 11の石器 (3)

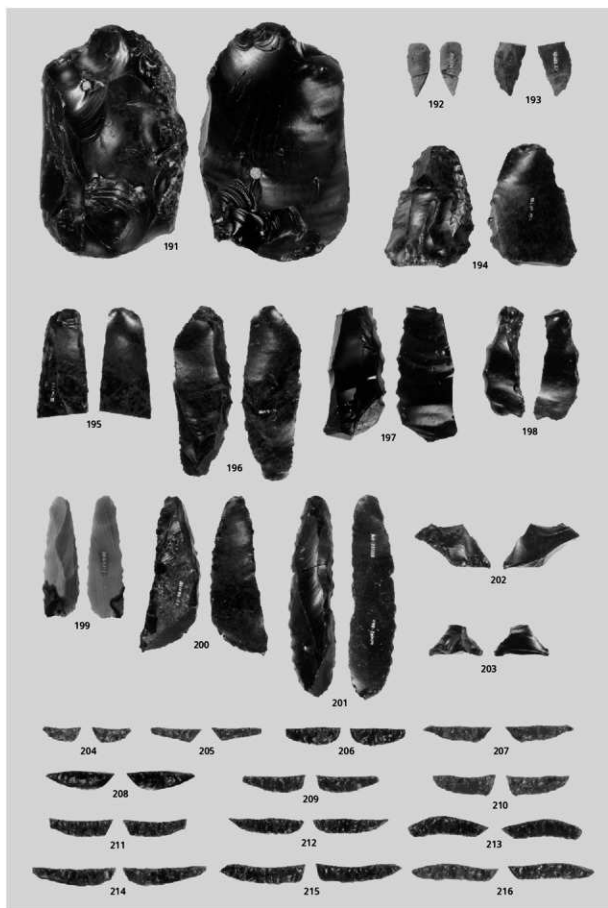




図版348 Sb 6～11の石器(5)

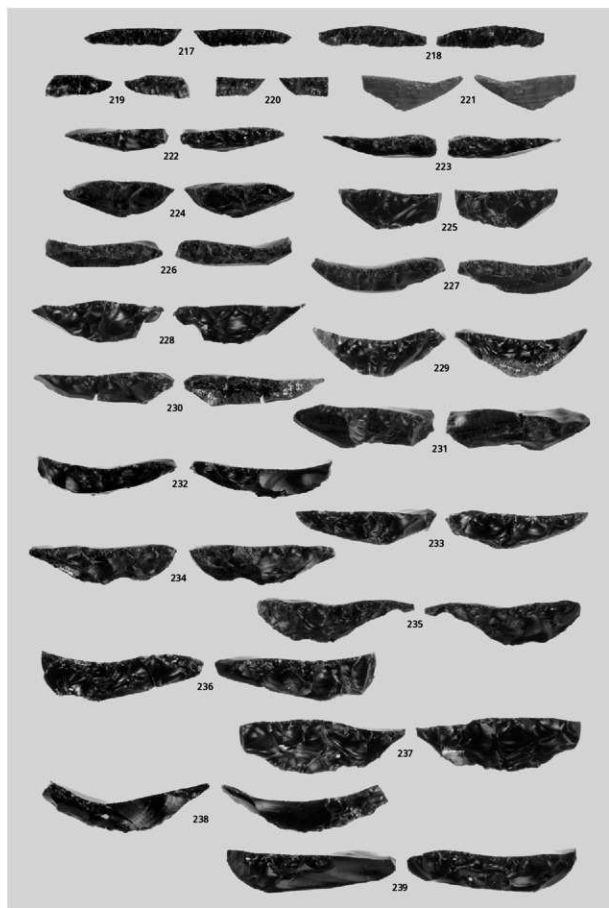


撞器

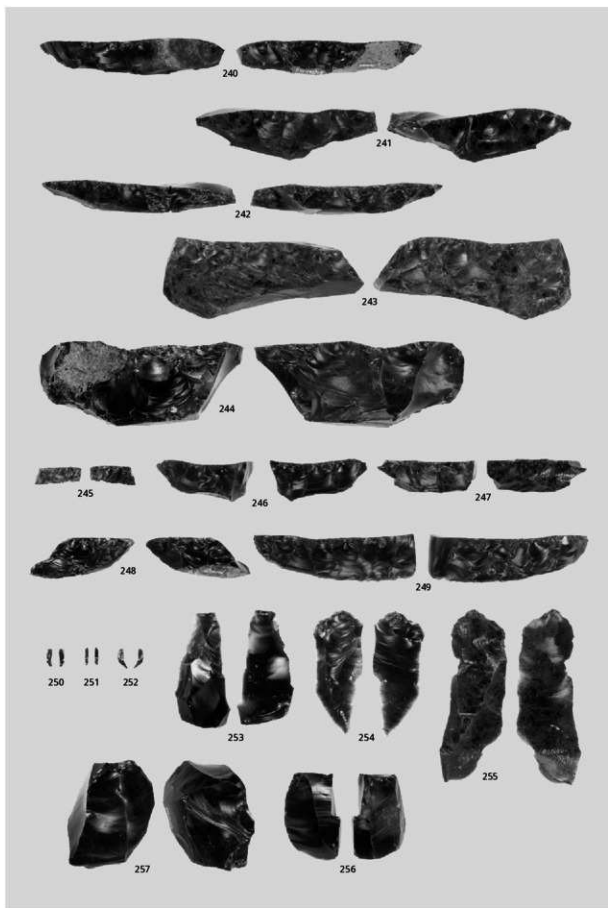


挿器・錐形石器・削器・二次加工ある剥片・舟底形石器

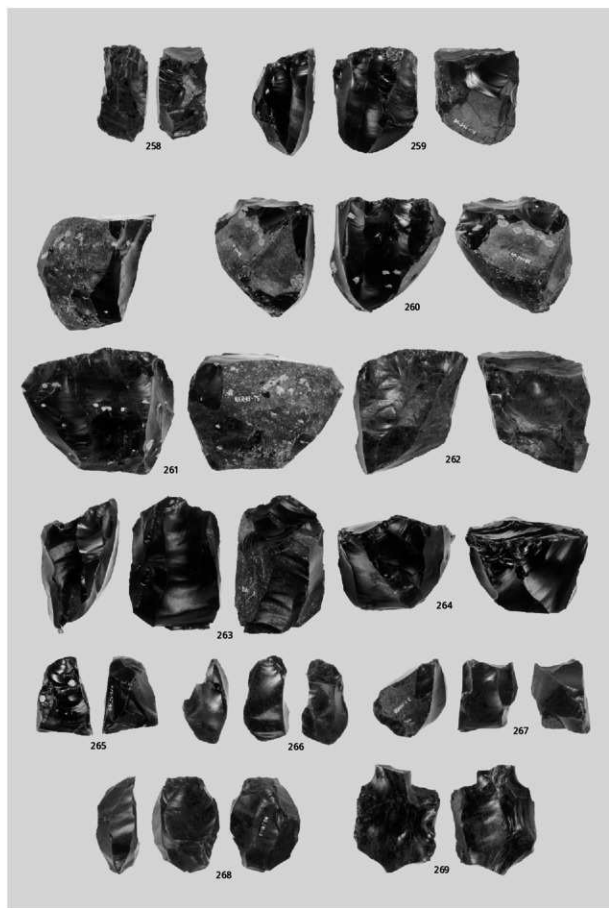
図版350 Sb 6～11の石器(7)



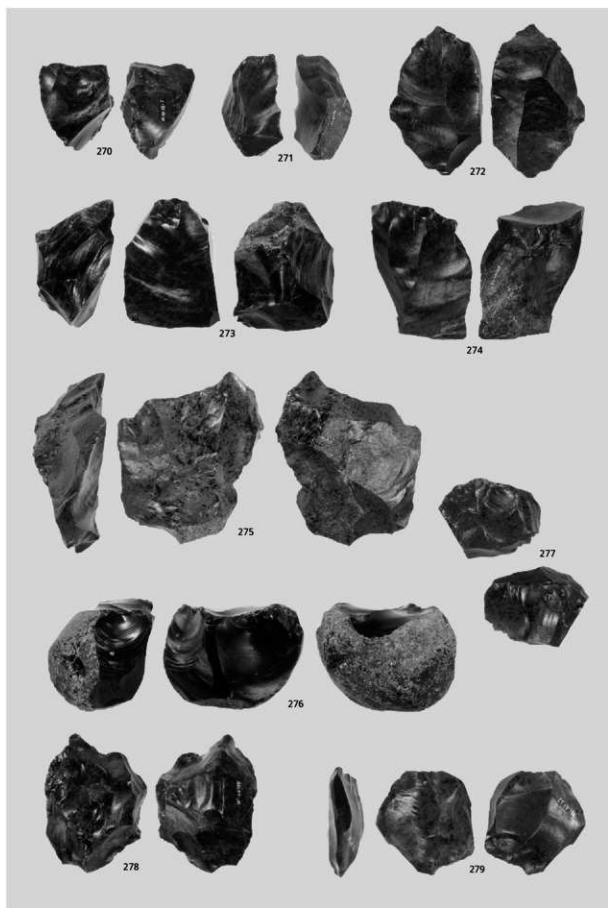
舟底形石器



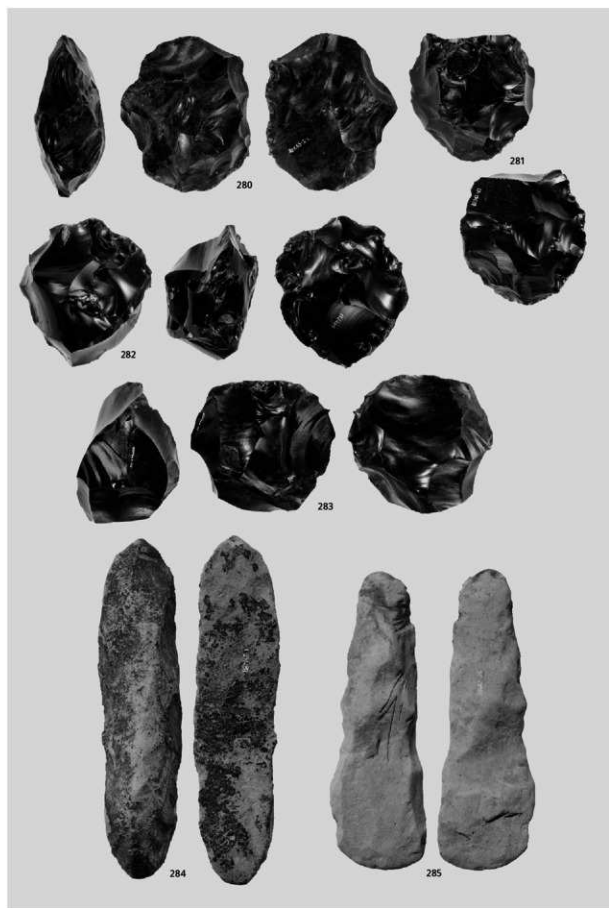
舟底形石器・剥片・舟底形石器削片・縦長剥片・石刃・石刃核



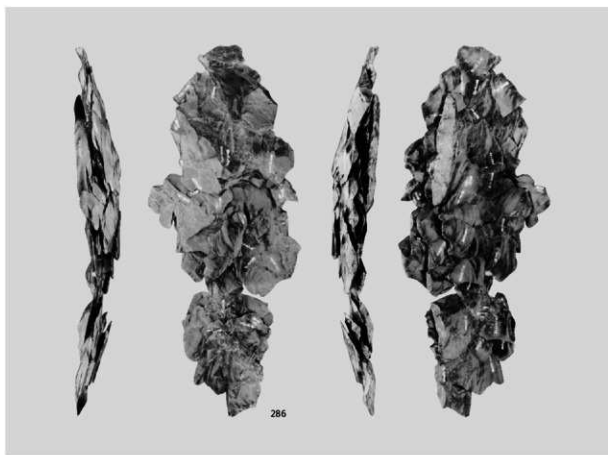
石刃核・石核



図版354 Sb 6～11の石器(11)



石核・斧形石器



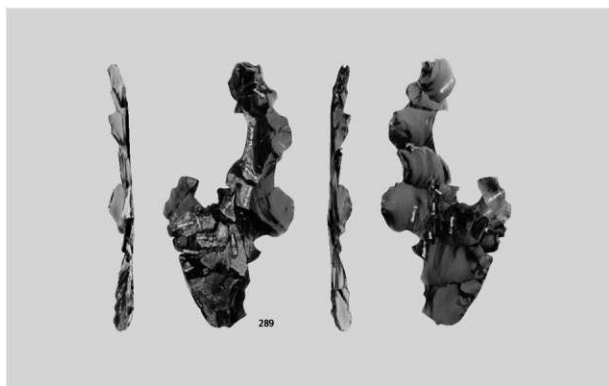
1 母岩151・接合481



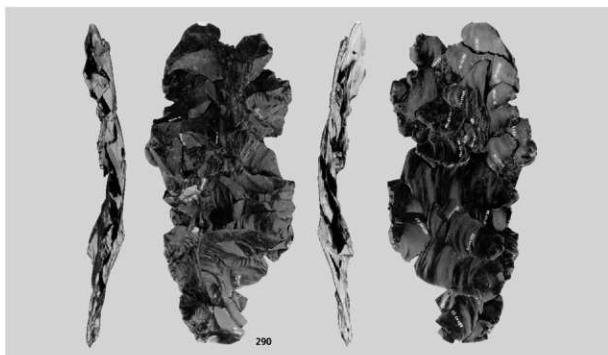
2 母岩151・接合482



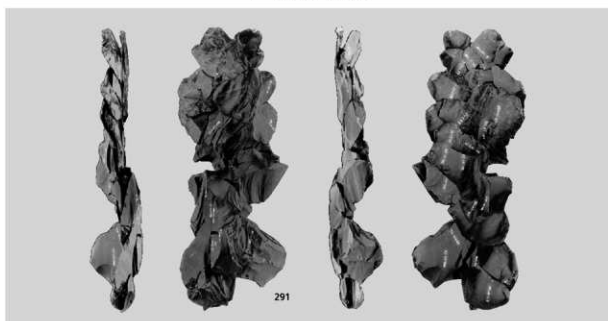
1 母岩150・接合474



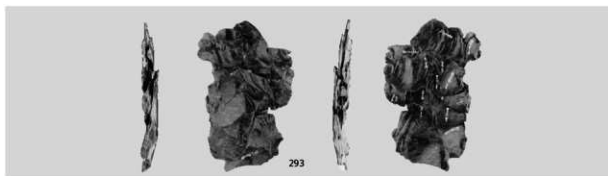
2 母岩150・接合475



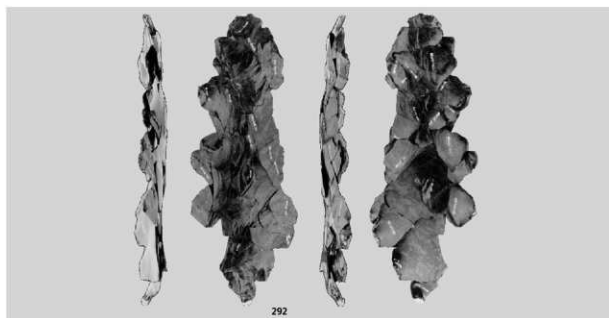
1 母岩116・接合322



2 母岩116・接合323

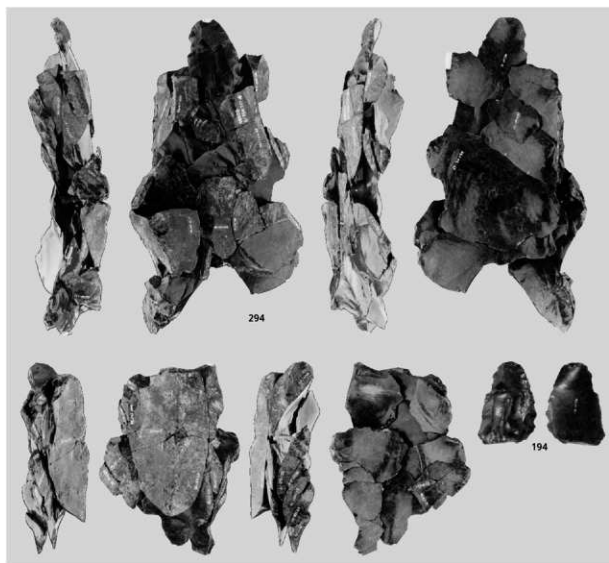


3 母岩154・接合507



292

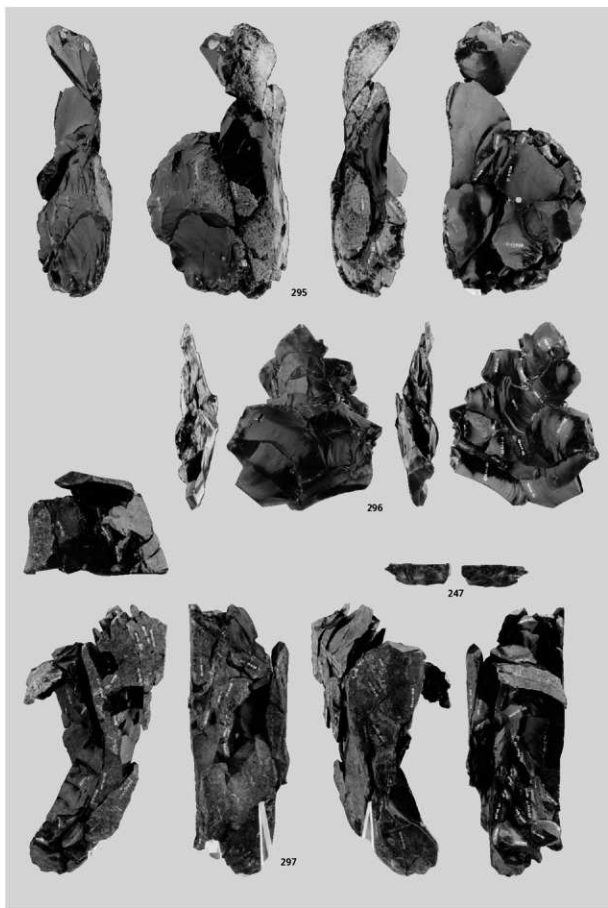
1 母岩154・接合506



294

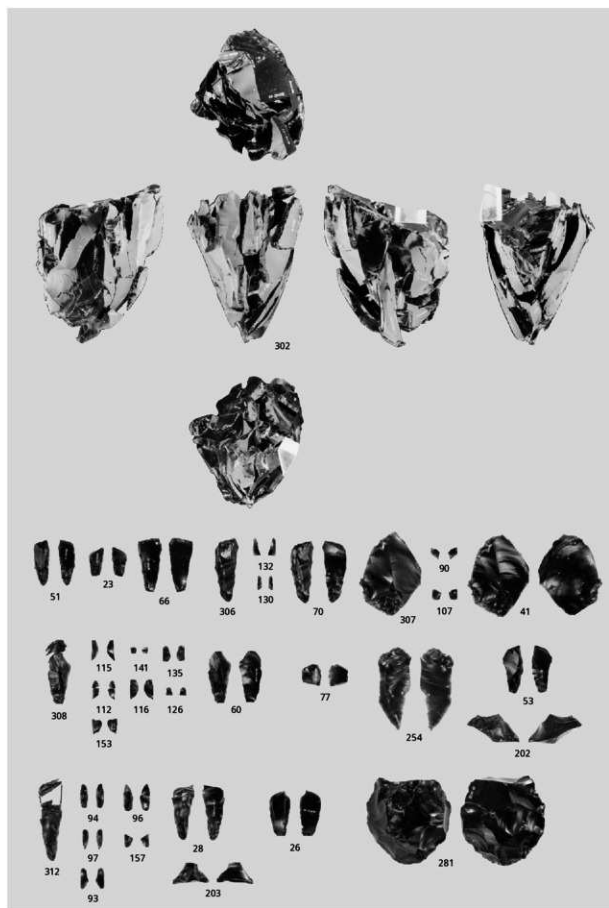
194

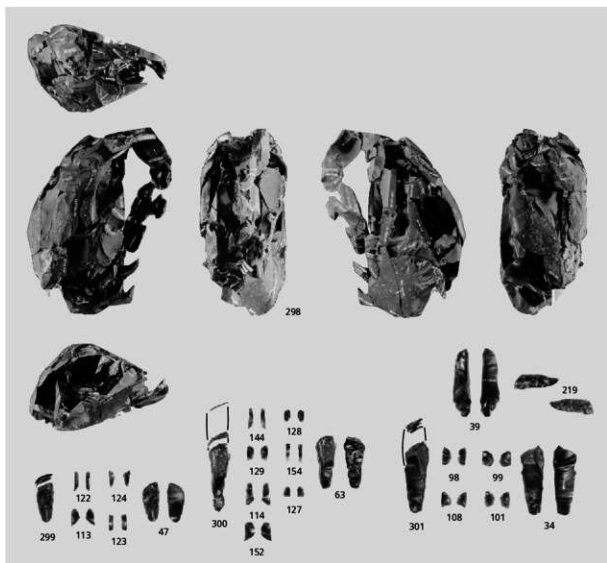
2 母岩137・接合439



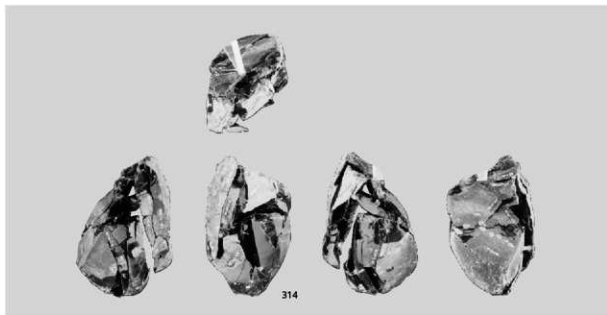
母岩167・接合573、母岩167・接合574、母岩158・接合532

図版360 Sb 6～11の石器(17)



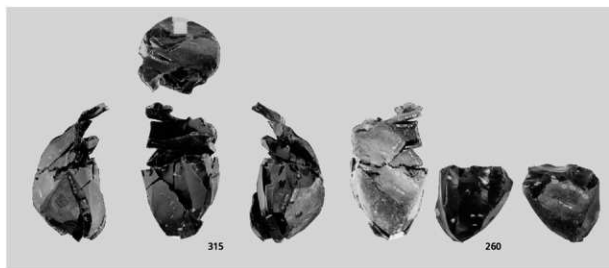


1 母岩140・接合447

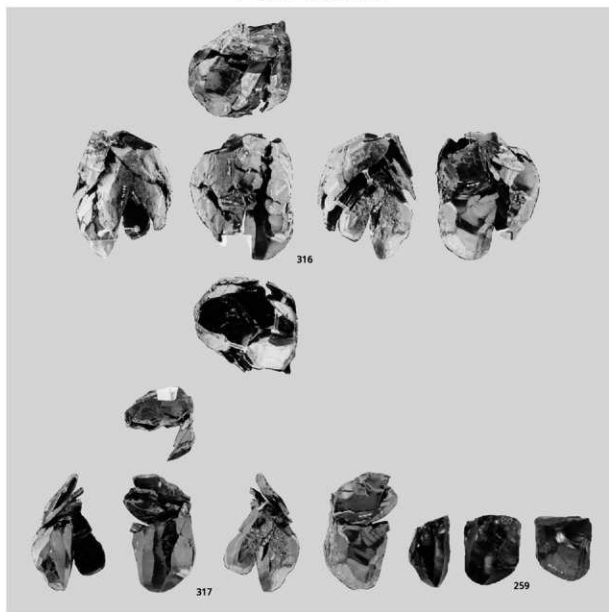


2 母岩119・接合338(1)

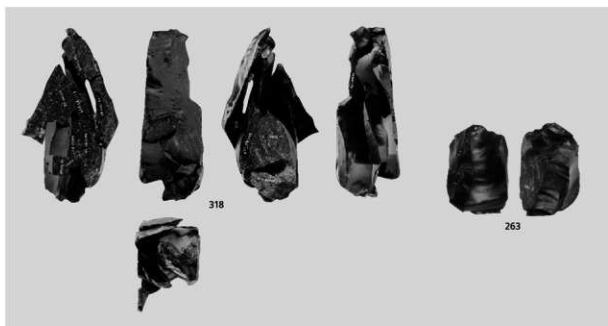
図版362 Sb 6 ~ 11の石器 (19)



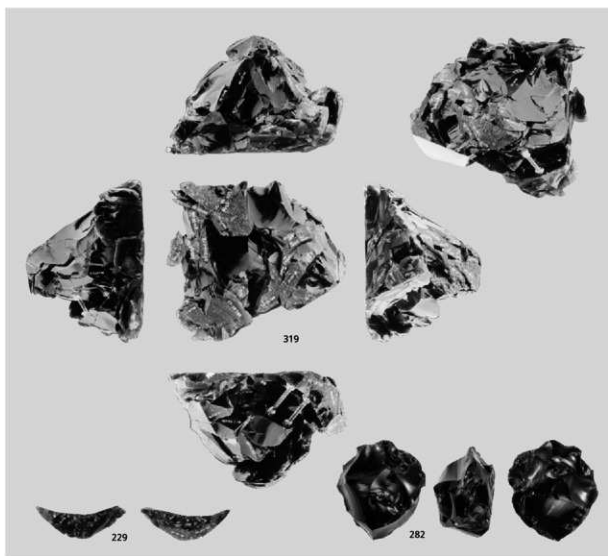
1 母岩119・接合338 (2)



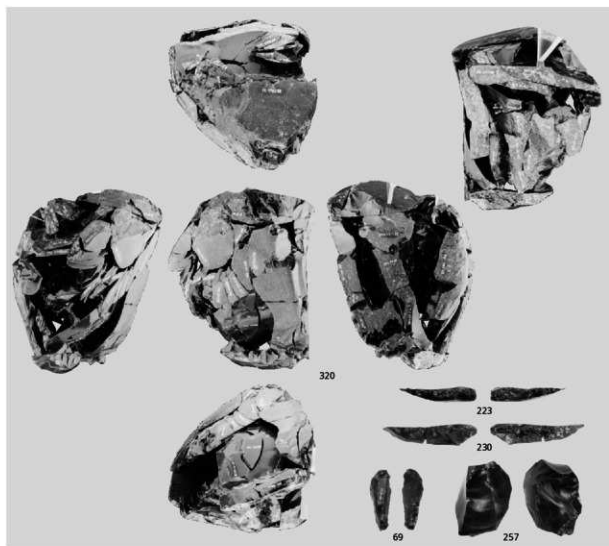
2 母岩118・接合335



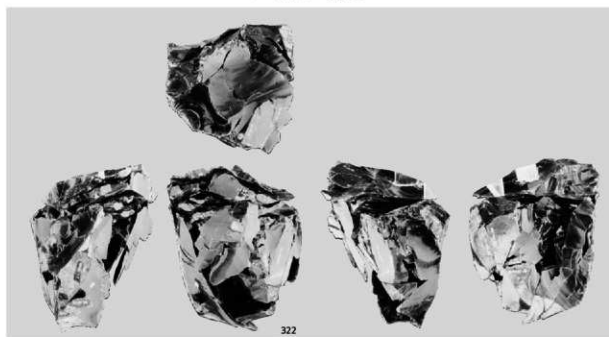
1 母岩170・接合592



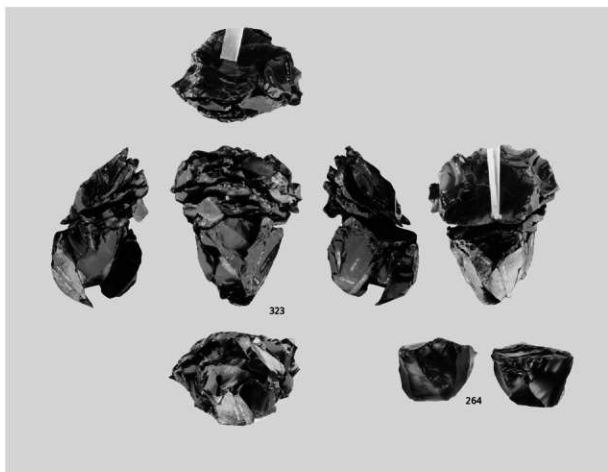
2 母岩120・接合339



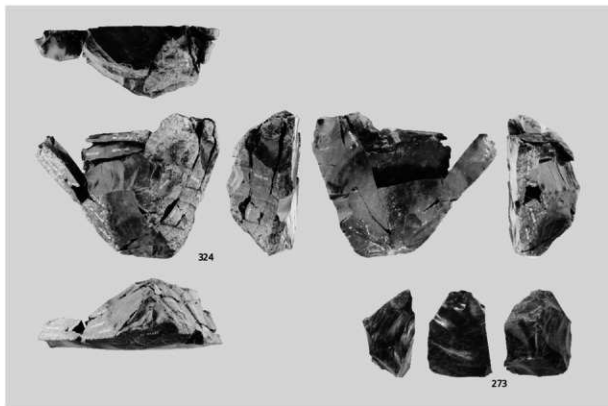
1 母岩117・接合327



2 母岩121・接合340 (1)

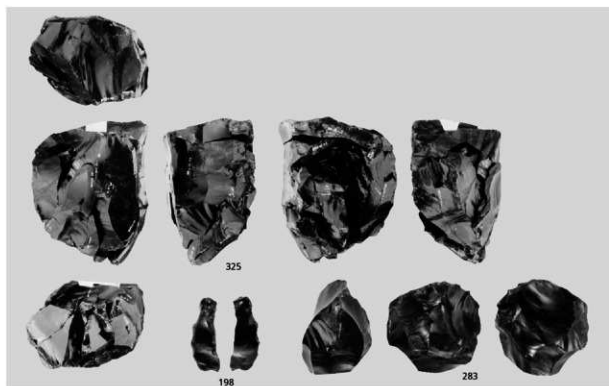


1 母岩121・接合340(2)

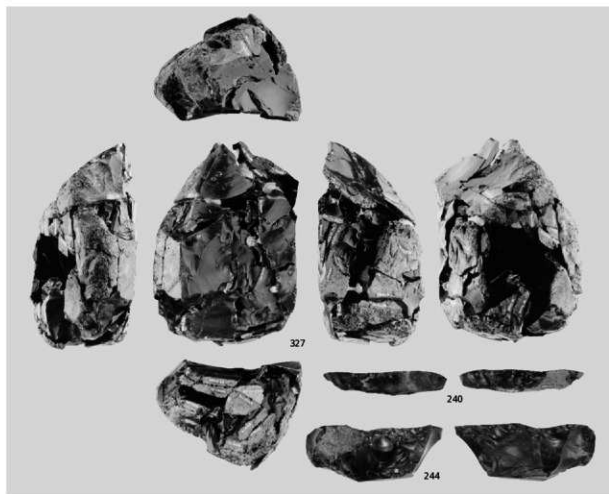


2 母岩113・接合318

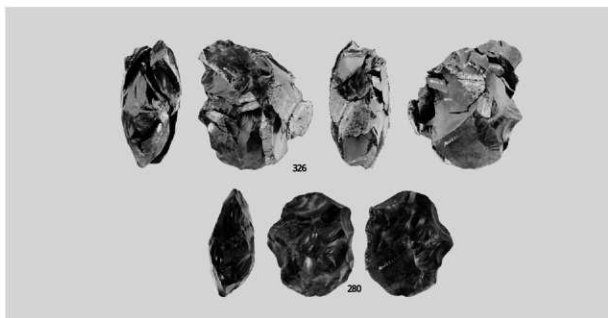
図版366 Sb 6 ~ 11の石器 (23)



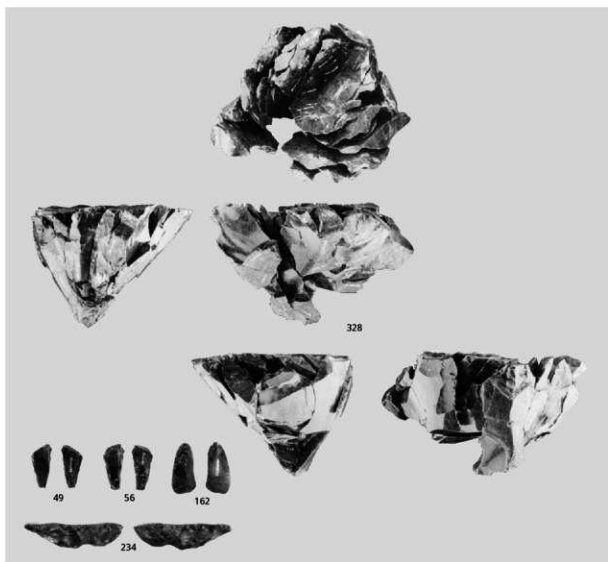
1 母岩133・接合419



2 母岩168・接合583

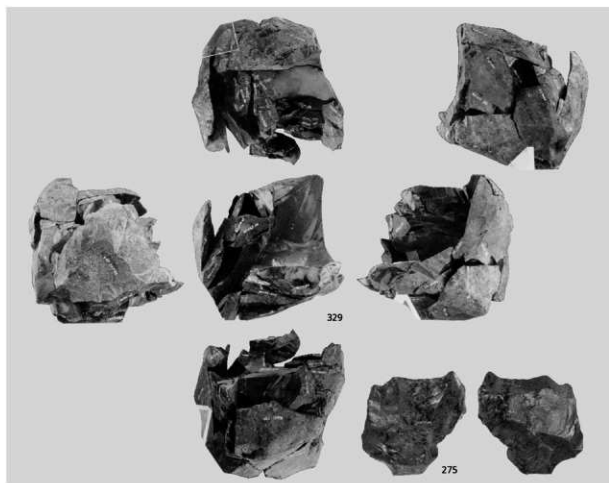


1 母岩147・接合470

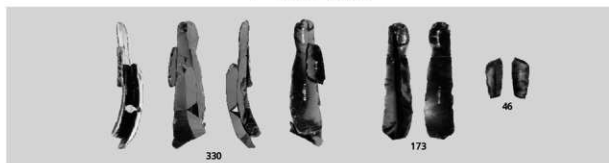


2 母岩160・接合543

図版368 Sb 6～11の石器(25)



1 母岩157・接合528



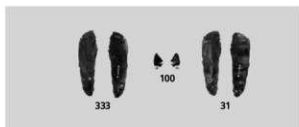
2 母岩141・接合453



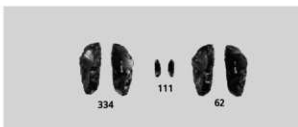
3 母岩106・接合308



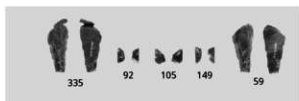
1 母岩105・接合305



2 母岩198・接合730



3 母岩119・接合337



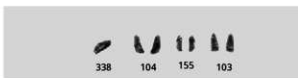
4 母岩201・接合732



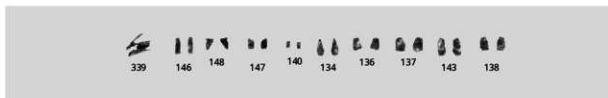
5 母岩202・接合733



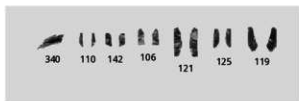
6 母岩140・接合724



7 母岩140・接合725



8 母岩149・接合735



9 母岩149・接合736



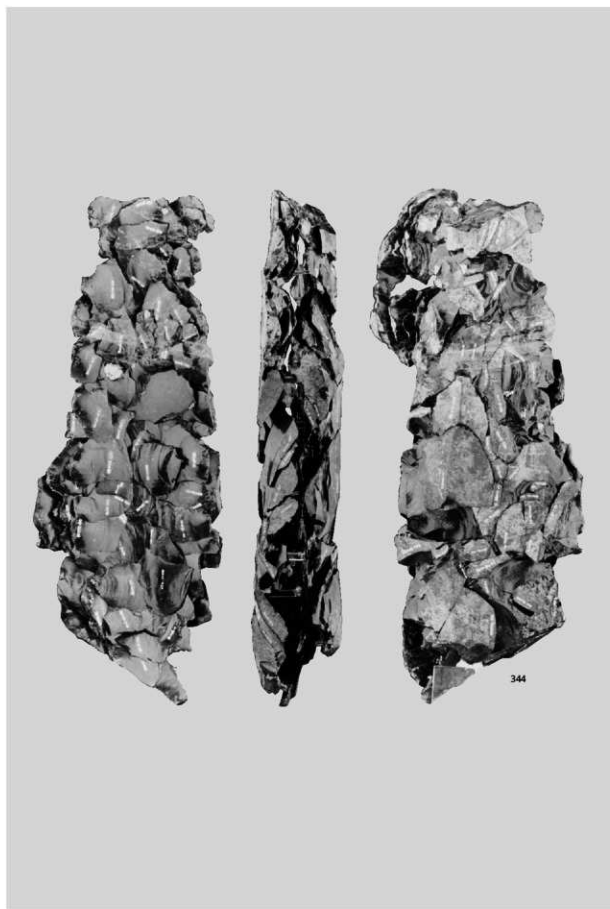
10 母岩149・接合737



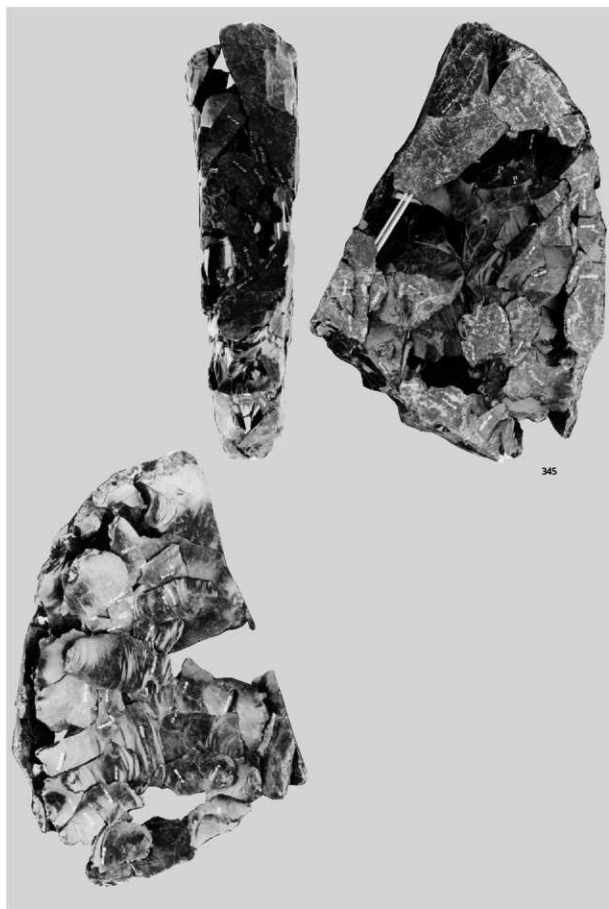
11 母岩139・接合716

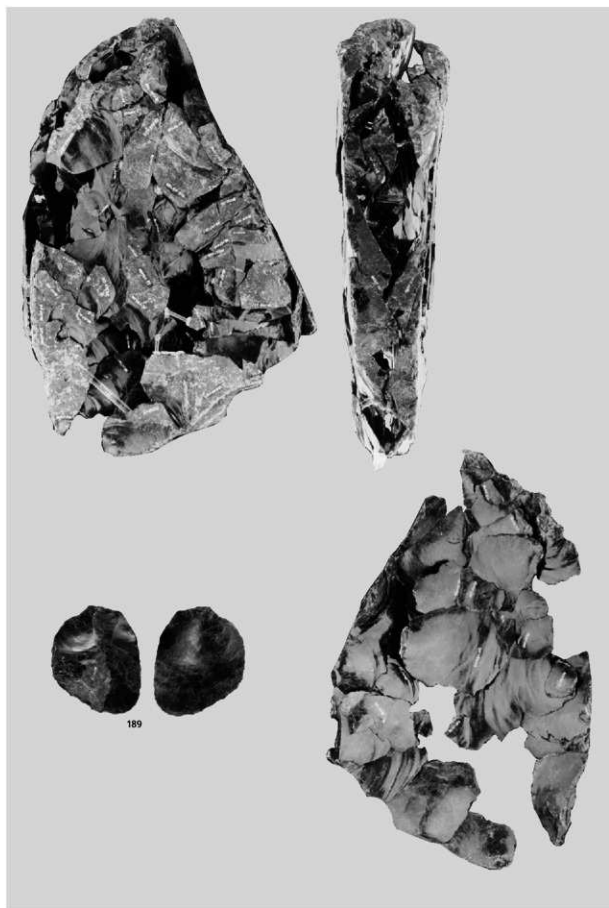


12 母岩209・接合748





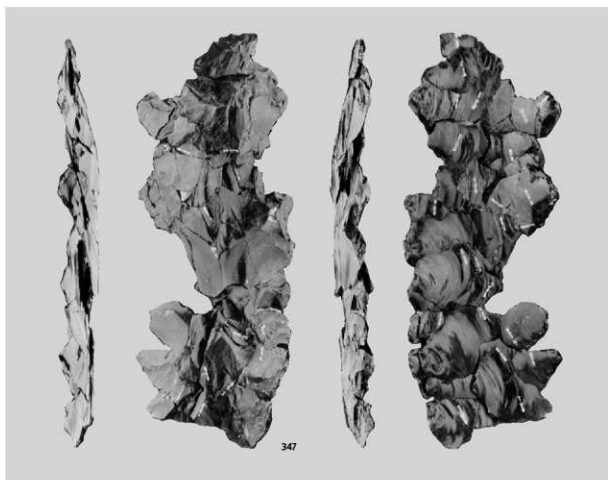




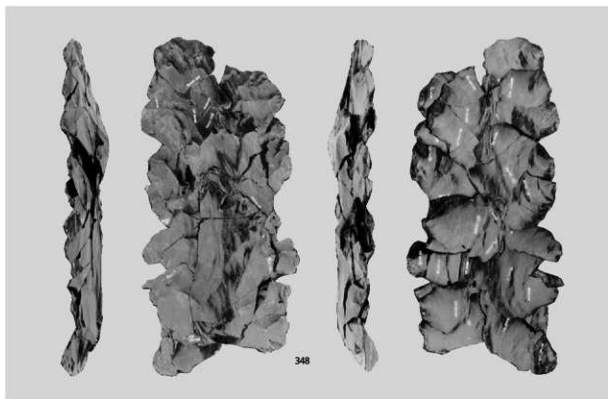
図版374 Sb 6 ~ 11の石器 (31)



母岩163・接合553

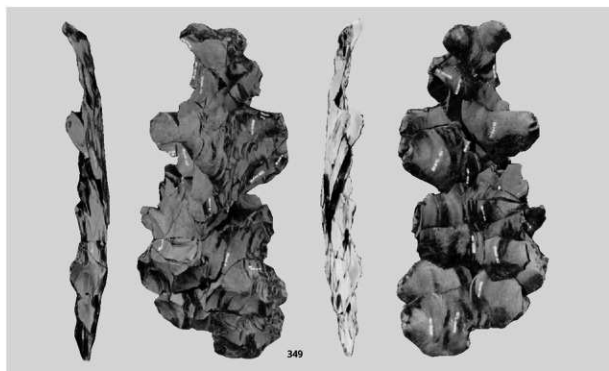


1 母岩153・接合493

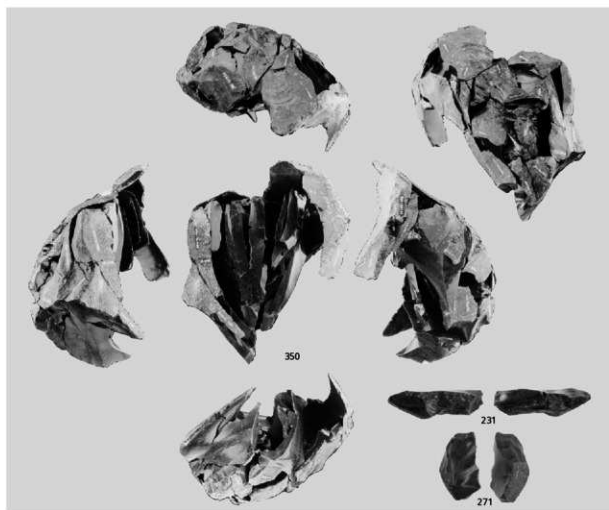


2 母岩153・接合495

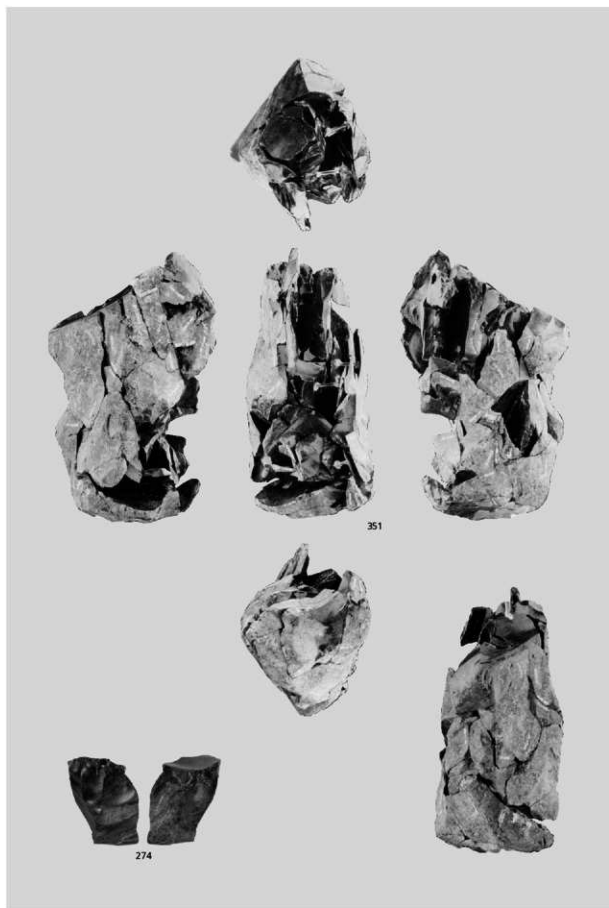
図版376 Sb 6～11の石器(33)

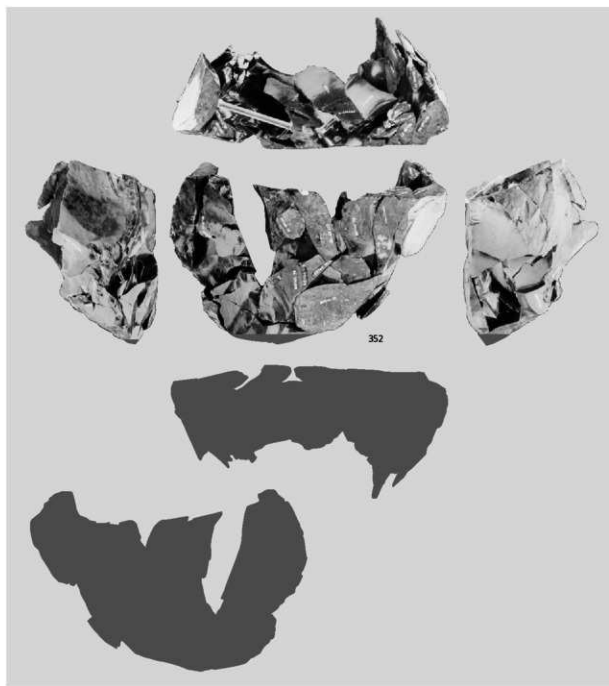


1 母岩153・接合494

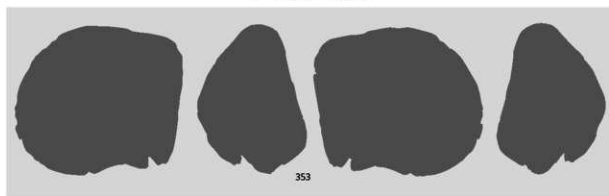


2 母岩156・接合521

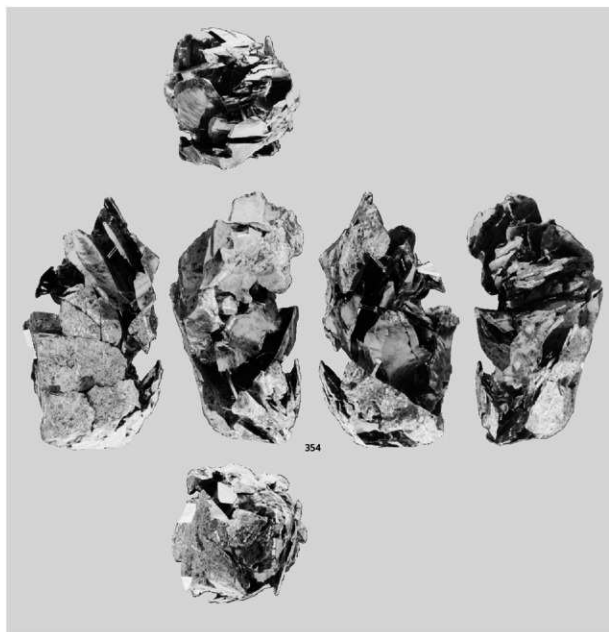




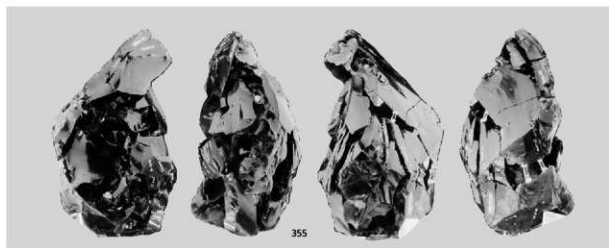
1 母岩145・接合457



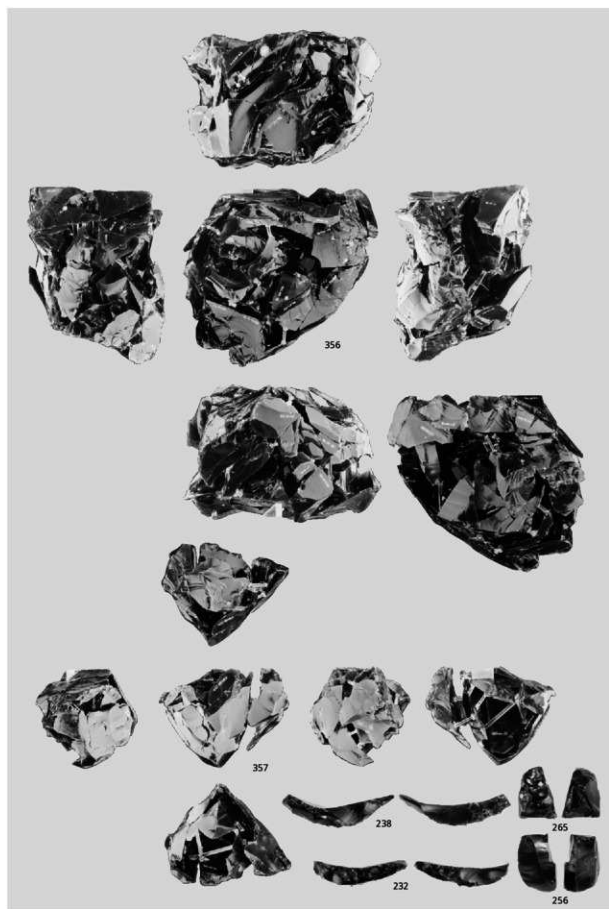
2 母岩130・接合406

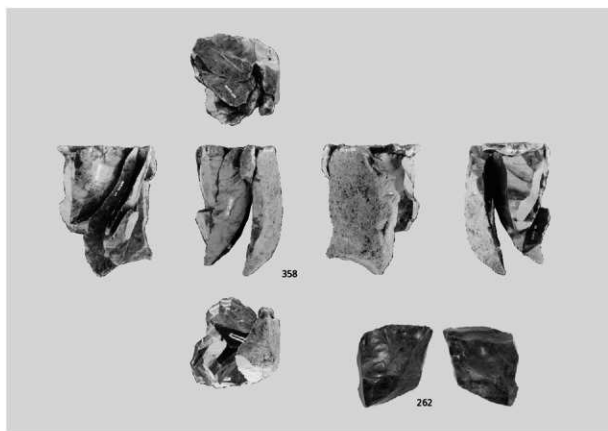


1 母岩155・接合511



2 母岩197・接合345

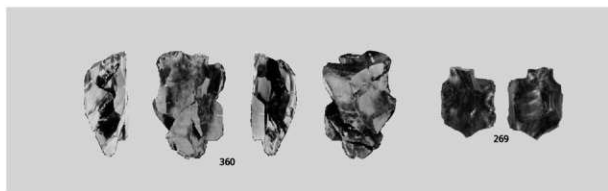




1 母岩187・接合645

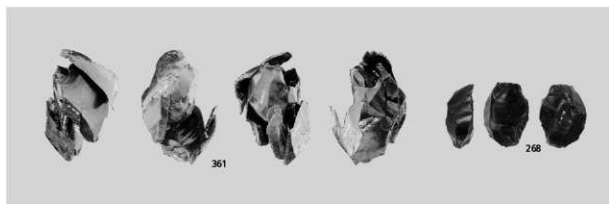


2 母岩194・接合661

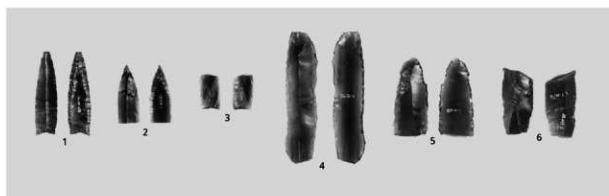


3 母岩148・接合473

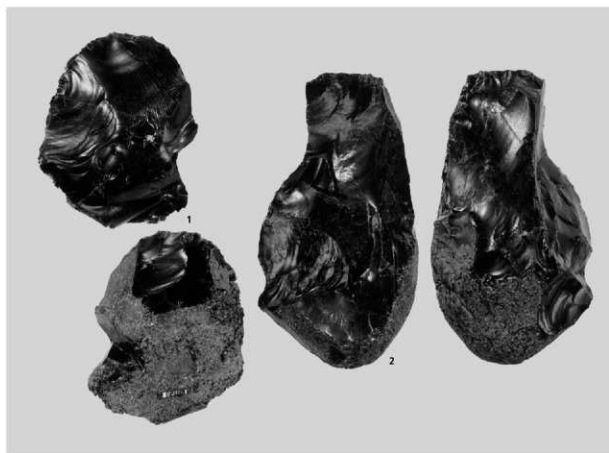
図版382 Sb 6～11の石器(39)、Sb 12の石器、石器ブロック外の石器



1 母岩129・接合397



2 Sb 12の石器 石刃鎌・削器



3 石器ブロック外の石器 石核

財北海道埋蔵文化財センター調査報告書 第169集

白 滝 遺 跡 群 Ⅲ

第3分冊（写真図版編）

白滝村 奥白滝 1 遺跡

上白滝 5 遺跡

一般国道450号白滝丸瀬布道路工事用地内埋蔵文化財発掘調査報告書

平成14年 3月28日

編集・発行 財団法人 北海道埋蔵文化財センター
〒069 0832 江別市西野幌685番地 1
☎011(386)231 FAX011(386)238

印 刷 富士プリント株式会社
