

第3表 土器観察表(1)

挿図番号	遺物番号	出土層	出土区	部位	色調外面	色調内面	
15	1			口縁	暗赤褐	暗赤褐	
	2	Ⅲ	A-1	口縁	極暗赤褐	暗赤褐	
	3	Ⅲ	B-5	口縁	暗赤褐	暗赤褐	
16	4			口縁	にぶい褐	にぶい赤褐	
	5	Ⅲ	A-1	口縁	暗赤褐	暗赤褐	
	6	Ⅲ	B-5	口縁	黒褐	にぶい赤褐	
	7	Ⅲ	B-4	口縁	暗赤褐	暗赤褐	
	8	Ⅲ	B-6	口縁	暗赤褐	暗赤褐	
	9		B-3	口縁	暗赤褐	暗赤褐	
	10	Ⅲ	B-6	口縁	赤褐	赤褐	
	11	Ⅲ	B-4	口縁	暗赤褐	暗赤褐	
	12	Ⅲ	B-1	口縁	暗赤褐	暗赤褐	
	13	Ⅲ	A-1	口縁	暗赤褐	暗赤褐	
	14	Ⅲ	A-3	口縁	暗赤褐	暗赤褐	
	15			口縁	暗赤褐	暗赤褐	
	16			口縁	黒褐	暗赤褐	
	17			口縁	暗赤褐	暗赤褐	
	18			口縁	暗赤褐	暗赤褐	
	17	18		B	口縁	暗赤褐	暗赤褐
		19	Ⅲ	A-2	口縁	暗赤褐	暗赤褐
20		Ⅲ	A-1	口縁	暗赤褐	暗赤褐	
21		Ⅲ	A-3	口縁	赤褐	暗赤褐	
22				口縁	暗赤褐	暗赤褐	
23		Ⅲ	A-4	口縁	にぶい赤褐	にぶい赤褐	
24				口縁	にぶい赤褐	にぶい赤褐	
25			B	口縁	赤褐	暗赤褐	
26				口縁	暗赤褐	暗赤褐	
27				口縁	にぶい赤褐	暗赤褐	
28		Ⅲ	B-6	口縁	暗赤褐	暗赤褐	
29			B	口縁	暗赤褐	暗赤褐	
30		Ⅲ	B-3	口縁	にぶい赤褐	にぶい赤褐	
31		Ⅲ	B-5	口縁	暗赤褐	暗赤褐	
32		B	口縁	赤褐	暗赤褐		
18	33	Ⅲ	B-2, B-6	口縁	暗赤褐	暗赤褐	
	34			口縁	暗赤褐	暗赤褐	
	35			口縁	暗赤褐	暗赤褐	
	36			口縁	にぶい赤褐	にぶい赤褐	
	37	Ⅲ	B-4	口縁	暗赤褐	暗赤褐	
	38			口縁	暗赤褐	暗赤褐	
	39	Ⅲ	C-3	口縁	にぶい赤褐	にぶい赤褐	
	40	Ⅲ	B-2	口縁	赤褐	赤褐	
	41			口縁	暗赤褐	暗赤褐	
	42			口縁	明赤褐	暗赤褐	
	43			口縁	赤褐	暗赤褐	
	44	Ⅲ	B-5	口縁	にぶい赤褐	にぶい赤褐	
	45	Ⅲ	B-1	口縁	暗赤褐	暗赤褐	
	46			口縁	にぶい赤褐	にぶい赤褐	
	47	Ⅲ	B-5	口縁	暗赤褐	暗赤褐	
19	48	Ⅲ	B-5	口縁	赤褐	暗赤褐	
	49			口縁	にぶい赤褐	にぶい赤褐	
	50			口縁	暗赤褐	暗赤褐	
	51		B	口縁	暗赤褐	暗赤褐	

第4表 土器観察表(2)

神田番号	遺物番号	出土層	出土区	部位	色調外面	色調内面	
19	52	Ⅲ	B-6	口縁	暗赤褐	暗赤褐	
	53			口縁	赤褐	暗赤褐	
	54	鹿兒島考古 第7号より					
	55	Ⅲ	A-1	胴部	暗赤褐	暗赤褐	
	56	Ⅲ		胴部	暗赤褐	暗赤褐	
	57	Ⅲ	B-5	胴部	赤褐	暗赤褐	
	58	Ⅲ	A-1	胴部	暗赤褐	暗赤褐	
	59	Ⅲ	A-1	胴部	にぶい赤褐	にぶい赤褐	
	60	Ⅲ	A-1	胴部	赤褐	暗赤褐	
	61	Ⅲ	A-1	胴部	暗赤褐	暗赤褐	
	62			胴部	暗赤褐	暗赤褐	
	63		B	胴部	極暗赤褐	暗赤褐	
	64	Ⅲ	A-2	口縁	にぶい赤褐	灰褐	
	65	Ⅲ	B-5	胴部	暗赤褐	暗赤褐	
20	66	Ⅲ	B-4	胴部	暗赤褐	暗赤褐	
	67	Ⅲ	B-7	胴部	極暗赤褐	極暗赤褐	
	68	Ⅲ	A-1	胴部	極暗赤褐	暗赤褐	
	69			胴部	極暗赤褐	暗赤褐	
	70	Ⅲ	B-2	胴部	暗赤褐	暗赤褐	
	71			胴部	赤褐	暗赤褐	
	72	Ⅲ	B-7	胴部	暗赤褐	暗赤褐	
	73	Ⅲ	B-1	胴部	赤褐	暗赤褐	
	74	Ⅲ	B-1	胴部	赤褐	暗赤褐	
	75		B	胴部	暗赤褐	暗赤褐	
	76	Ⅲ	B-6	胴部	暗赤褐	暗赤褐	
	77			胴部	暗赤褐	暗赤褐	
	78	Ⅲ	B-4	胴部	暗赤褐	暗赤褐	
	79		B	胴部	暗赤褐	暗赤褐	
21	80	Ⅲ	B-7	胴部	にぶい赤褐	暗赤褐	
	81	Ⅲ	B-5	胴部	暗赤褐	暗赤褐	
	82	Ⅲ	B-4	胴部	暗赤褐	にぶい赤褐	
	83	Ⅲ	B-2	胴部	赤褐	暗赤褐	
	84	Ⅲ	A-4	胴部	暗赤褐	暗赤褐	
	85	Ⅲ	B-4	胴部	暗赤褐	にぶい赤褐	
	86	Ⅲ	B-5	胴部	にぶい赤褐	にぶい赤褐	
	87	Ⅲ	B-5	胴部	暗赤褐	にぶい赤褐	
	88	Ⅲ	B-1	胴部	暗赤褐	暗赤褐	
	89	Ⅲ	B-5	胴部	赤褐	にぶい赤褐	
	90			胴部	暗赤褐	暗赤褐	
	91			胴部	暗赤褐	暗赤褐	
	92	Ⅲ	B-6	胴部	暗赤褐	にぶい赤褐	
	93			胴部	暗赤褐	暗赤褐	
94	Ⅲ	B-3	底部	暗赤褐	黒褐		
95			底部	にぶい赤褐	にぶい赤褐		
96	Ⅲ	A-1	底部	暗赤褐	灰褐		
97	Ⅲ	B-5	底部	にぶい赤褐	にぶい赤褐		
98			底部	にぶい褐	にぶい赤褐		
99			底部	にぶい赤褐	灰褐		
100	Ⅲ	B-6	底部	にぶい赤褐	灰褐		
101	Ⅱ	C-3	底部	にぶい赤褐	暗赤褐		
102		B-7	底部	暗赤褐	暗赤褐		

第5表 石器観察表

挿図 番号	遺物 番号	器種	出土区	出土層	最大長 cm	最大幅 cm	最大厚 cm	重量g	石材
22	103	磨石敲石	B-2	Ⅲ	11.9	9.8	5.3	870	砂岩
	104	磨石敲石	B-5	Ⅲ	10.0	6.0	2.6	270	砂岩
	105	磨石敲石	A-1	Ⅲ	9.9	6.6	2.4	220	砂岩
	106	磨石敲石	B-2	Ⅲ	10.8	5.4	4.2	370	砂岩
	107	磨石敲石	B-5	Ⅲ	12.1	4.6	3.1	310	砂岩
	108	磨石敲石	B-7		15.0	7.7	4.4	790	砂岩
	109	磨石敲石	B-4	Ⅲ	9.4	5.3	3.2	280	砂岩
23	110	磨石敲石	A-3		8.1	7.2	3.9	390	砂岩
	111	敲石	A-1	Ⅲ	5.5	4.6	2.0	95	砂岩
	112	磨石	A-2	Ⅲ	6.0	4.7	1.8	70	砂岩
	113	磨石敲石	B-4	Ⅲ	7.1	4.3	1.5	75	砂岩
	114	敲石	B-3	Ⅲ	10.0	2.0	1.4	45	砂岩
	115	磨石敲石	A-4	Ⅲ	5.2	4.2	2.6	100	砂岩
	116	敲石	B-4	Ⅲ	5.8	2.9	2.0	55	砂岩
	117	敲石	A-3		8.8	3.3	3.0	130	砂岩
24	118	磨石敲石	B-7	Ⅲ	20.3	7.5	6.7	1,600	砂岩
	119	磨石敲石	B-1	Ⅲ	20.0	12.8	6.2	2,200	砂岩
	120	磨石敲石	B-6	Ⅲ	16.8	10.0	7.5	1,750	砂岩
	121	礫器	A-3		14.5	12.6	2.4	850	砂岩
	122	石錘	B-1	Ⅲ	10.9	7.5	3.0	370	砂岩
	123	線刻石器	B-5	Ⅲ	9.6	7.6	1.0	135	砂岩

第6表 貝製品観察表

挿図 番号	遺物 番号	器種	出土区 トレンチ	出土層	備考
25	124	貝輪片	不明	不明	オオツタノハ製
	125	貝輪片	不明	不明	オオツタノハ製
	126	貝輪片	不明	不明	オオツタノハ製
	127	貝輪片	不明	不明	ゴホウラ製 S47年10月表採品
	128	貝匙(?)	A	Ⅲ	夜光貝製
	129	貝符未製品	不明	不明	クロミナシ加工品
	130	貝符未製品	B	Ⅲ	イモガイ製

上能野貝塚出土土器数 (未整理資料)

總数3, 231点

口縁部片

	A. 1.	2.	3.	A. 3.	A. 4.	3.	B. 1.	3.	B. 2.	3.	B. 3.	3.	B. 4.	3.	B. 5.	3.	B. 6.	3.	B. 7.	3.	B. 7.	C. 2.	3.	C. 3.	2.	C. 3.	3.	C. 5.	3.	上不明ノ	上不明ノ	作記なし	合計		
片ノ外→①	0	0	0	0	0	0	2	0	1	0	0	0	0	0	0	0	0	0	0	0	0	0	0	0	0	0	0	0	0	0	0	0	0	3	
片ノ外→②	2	2	0	5	5	1	0	6	4	6	1	1	0	0	1	26	4	0	1	26	6	19	34	178											
片ノ外→③	3	0	1	1	5	4	2	18	15	16	2	0	0	0	0	58	19	34	178																
片ノ外→④	0	0	0	0	4	0	0	0	3	1	0	0	0	0	0	6	21	1	36																
片ノ外→⑤	4	2	2	1	3	3	2	3	7	4	2	0	0	0	1	0	21	5	3	63															
小計	9	4	3	7	17	10	4	28	29	27	5	1	0	0	1	111	49	61	367																

胴部片

	A. 1.	3.	A. 2.	3.	A. 3.	A. 4.	3.	B. 1.	3.	B. 2.	3.	B. 3.	3.	B. 4.	3.	B. 5.	3.	B. 6.	3.	B. 7.	3.	B. 7.	C. 2.	3.	C. 3.	2.	C. 3.	3.	C. 5.	3.	上不明ノ	上不明ノ	作記なし	合計
片ノ外→①	1		2	0	72	40	210	139	96	30	0	0	0	0	0	0	0	0	0	0	0	0	0	0	0	0	0	0	15	44	8	718		
片ノ外→②	3	1	3	0	5	7	1	21	24	11	3	1	0	0	0	0	0	0	0	0	0	0	0	0	0	0	0	0	47	8	46	181		
片ノ外→③	3	0	0	0	0	0	0	5	6	1	0	1	0	1	0	9	0	1	27															
片ノ外→④	0	0	0	0	6	2	0	11	8	6	0	0	0	0	0	1	1	5	40															
片ノ外→⑤	33	0	1	0	35	0	0	0	0	0	0	0	0	0	0	0	0	0	0	0	0	0	0	0	0	0	0	0	0	0	0	0	69	
片ノ外→⑥	0	0	0	1	0	0	0	12	0	0	0	1	0	0	0	0	0	0	0	0	0	0	0	0	0	0	0	313	0	1, 464	1, 791			
片ノ外→⑦	6	0	0	2	2	2	0	2	6	1	1	0	0	0	0	4	3	0	29															
片ノ外→⑧	46	1	6	3	120	69	41	261	177	123	35	2	1	0	1	0	0	0	0	0	0	0	0	0	0	0	0	389	56	1, 524	2, 855			
小計																																		

底部片

	A. 1.	3.	A. 2.	3.	A. 3.	A. 4.	3.	B. 1.	3.	B. 2.	3.	B. 3.	3.	B. 4.	3.	B. 5.	3.	B. 6.	3.	B. 7.	3.	B. 7.	C. 2.	3.	C. 3.	2.	C. 3.	3.	C. 5.	3.	上不明ノ	上不明ノ	作記なし	合計
片ノ外→①	1	0	0	0	0	0	1	0	1	0	1	1	0	1	0	1	0	0	0	0	0	0	0	0	0	0	0	0	3	0	0	0	9	
小計	1	0	0	0	0	0	1	0	1	0	1	1	0	1	0	1	0	0	0	0	0	0	0	0	0	0	0	3	0	0	0	9		

上能野貝塚 土器出土状況 (未整理分)

	部位	Aトレンチ	Bトレンチ	Cトレンチ	出土地不明	計
1	口縁部	23	170	2	172	367
2	胴部	56	884	2	1,913	2,855
3	底部	1	4	1	3	9
計		80	1,058	5	2,088	3,231

上能野貝塚 石器出土状況 (未整理分)

	器種	Aトレンチ	Bトレンチ	Cトレンチ	出土地不明	計
1	石斧片	1	2	0	0	3
2	磨石	4	4	0	0	8
3	蔽石	3	10	0	0	13
4	磨・蔽石	4	20	0	0	24
5	磨・蔽石片		1	0	0	1
6	礫器	1	2	0	0	3
7	石錘		1	0	0	1
8	線刻石器		1	0	0	1
9	自然礫	5	103	0	41	149
10	器種不明		2	0	0	2
計		18	146	0	41	205



上能野貝塚出土 獣骨等種別重量

類	重量(g)	割合(%)	1%未満
ニホンジカ	5,461	66.3	
イノシシ	740	8.9	
ウマ	425	5.1	
サル	63		0.7
ネコ	8		0.09
ウミガメ	90	1.0	
クジラ	75		0.9
シカ又はイノシシ	290	3.5	
海獣類(アシカ?)	5		0.06
細片	370	4.5	
黒色化した細片	30		0.3
判別不明	150	1.8	
化石類	520	6.3	
合計	8,227	97.4	

シカ 栄養孔・小転子 個体数

栄養孔		小転子	
右脛骨	左脛骨	右大腿骨	左大腿骨
15	5	12	6

イノシシ 肩甲骨・踵骨 個体数

肩甲骨		踵骨		
右	左	右	左	右or左
4	1	3	3	1

上能野貝塚出土 獣骨類観察表

No.	種	部位	左右	残存箇所	年齢	残存部全長 (cm)	資料分類	備考
1	ニホンジカ	尺骨	右	近位端	成獣	3.4	D	肘頭癒合完了
2	ニホンジカ	尺骨	右	近位端～滑車切痕		4.0	D	
3	ニホンジカ	尺骨	右	鉤状突起部分のみ		4.4	D	
4	ニホンジカ	尺骨	左	鉤状突起部分のみ		4.3	D	
5	ニホンジカ	尺骨	左	近位端～滑車切痕	幼獣	4.1	D	肘頭未癒合
6	ニホンジカ	尺骨	左	滑車切痕部分		3.4	D	
7	ニホンジカ	尺骨	左	近位端～滑車切痕	幼獣	4.0	D	肘頭未癒合
8	ニホンジカ	尺骨	左	近位端～鉤状突起		3.8	D	
9	ニホンジカ	尺骨	左	鉤状突起部分のみ		3.8	D	
10	ニホンジカ	尺骨	左	滑車切痕部分		3.0	D	
11	ニホンジカ	尺骨	左	滑車切痕部分		3.3	D	
12	ニホンジカ	尺骨	左	滑車切痕部分		2.8	D	
13	ニホンジカ	距骨	右	完形		3.1	D	
14	ニホンジカ	距骨	右	ほぼ完形		3.2	D	風化
15	ニホンジカ	距骨	右	完形		2.9	D	
16	ニホンジカ	距骨	右	一部破損		2.3	D	
17	ニホンジカ	距骨	右	一部破損		2.6	D	
18	ニホンジカ	距骨	右	一部破損		1.6	D	
19	ニホンジカ	距骨	左	完形		3.0	D	
20	ニホンジカ	距骨	左	完形		3.0	D	
21	ニホンジカ	距骨	左	ほぼ完形		2.8	D	
22	ニホンジカ	距骨	左	一部破損		2.8	D	
23	ニホンジカ	距骨	左	一部破損		2.9	D	
24	ニホンジカ	距骨	左	一部残存		1.8	D	
25	ニホンジカ	距骨	左	一部残存		2.0	D	被熱
26	ニホンジカ	距骨	左	完形		3.0	C	上時/・4・IV
27	ニホンジカ	踵骨	右	ほぼ完形	成獣	5.2	D	踵骨隆起癒合完了
28	ニホンジカ	踵骨	右	踵骨隆起部のみ	若獣	2.9	D	癒合線あり
29	ニホンジカ	踵骨	右	関節部破片		3.9	D	踵骨隆起未癒合(2) 踵骨隆起未癒合
30	ニホンジカ	踵骨	右	一部破損		4.4	D	
31	ニホンジカ	踵骨	右	一部破損		3.6	D	
32	ニホンジカ	踵骨	右	一部破損		3.3	D	
33	ニホンジカ	踵骨	右	一部破損		4.3	C	上時/・4・IV
34	ニホンジカ	踵骨	右	一部破損			C	上時/・B4・3 被熱
35	ニホンジカ	踵骨	右	一部破損		2.7	C	遺失なし 踵骨隆起未癒合
36	ニホンジカ	踵骨	左	ほぼ完形	幼獣	5.5	D	踵骨隆起未癒合
37	ニホンジカ	踵骨	左	ほぼ完形		5.6	C	上時/・4 踵骨隆起未癒合
38	ニホンジカ	踵骨	左	一部破損	幼獣	5.0	D	踵骨隆起未癒合
39	ニホンジカ	踵骨	左	一部破損		4.7	C	上時/・g
40	ニホンジカ	踵骨	左	一部破損		3.4	C	上時/・B43
41	ニホンジカ	踵骨	左	一部破損		3.0	D	
42	ニホンジカ	踵骨	左	一部破損		4.4	D	
43	ニホンジカ	踵骨	左	一部破損	幼獣	4.0	D	踵骨隆起未癒合
44	ニホンジカ	踵骨	左	一部破損	幼獣	3.9	D	
45	ニホンジカ	踵骨	左	一部破損	幼獣	3.7	D	踵骨隆起未癒合
46	ニホンジカ	踵骨	左	一部破損		4.2	D	
47	ニホンジカ	肩甲骨	右	関節窩のみ		2.6	D	
48	ニホンジカ	肩甲骨	右	関節窩のみ		2.4	D	カットマーク
49	ニホンジカ	肩甲骨	右	関節窩のみ		1.6	C	上時/
50	ニホンジカ	肩甲骨	右	関節窩～肩甲棘		4.3	D	
51	ニホンジカ	肩甲骨	右	関節窩～肩甲棘		3.7	D	
52	ニホンジカ	肩甲骨	右	関節窩～肩甲棘		3.6	D	
53	ニホンジカ	肩甲骨	右	前縁の一部のみ		3.9	D	
54	ニホンジカ	肩甲骨	右	前縁の一部のみ		4.4	C	上時/



55	ニホンジカ	肩甲骨	右	後縁の一部のみ		3.5	C	上時/・B4・3
56	ニホンジカ	肩甲骨	右	後縁の一部のみ		3.4	C	上時/
57	ニホンジカ	肩甲骨	左	関節窩～肩甲棘		6.1	D	2点接合
58	ニホンジカ	肩甲骨	左	関節窩～肩甲棘		6.5	D	
59	ニホンジカ	肩甲骨	左	関節窩～肩甲棘		6.7	C	上時/・表紙
60	ニホンジカ	肩甲骨	左	関節窩		2.7	D	
61	ニホンジカ	肩甲骨	左	頸部～		4.3	D	
62	ニホンジカ	肩甲骨	左	頸部～肩甲棘		5.2	D	
63	ニホンジカ	肩甲骨	左	頸部		3.2	D	
64	ニホンジカ	肩甲骨	左	頸部		4.2	D	
65	ニホンジカ	肩甲骨	左	頸部		3.3	D	
66	ニホンジカ	肩甲骨	左	関節部		9.0	D	植原先生測定 (15)
67	ニホンジカ	寛骨	右	座骨の一部		5.8	C	上時/・e 寛骨白
68	ニホンジカ	寛骨	右	座骨の一部		4.8	C	
69	ニホンジカ	寛骨	右	座骨の一部		5.8	D	寛骨白
70	ニホンジカ	寛骨	右	座骨の一部		4.0	D	寛骨白
71	ニホンジカ	寛骨	右	座骨の一部		5.3	D	寛骨白
72	ニホンジカ	寛骨	右	座骨の一部		3.7	D	寛骨白
73	ニホンジカ	寛骨	右	座骨の一部		5.2	D	
74	ニホンジカ	寛骨	右	座骨の一部		4.3	D	寛骨白
75	ニホンジカ	寛骨	右	座骨の一部		3.2	D	
76	ニホンジカ	寛骨	右	腸骨の一部		5.5	D	寛骨白・上寛骨白痕
77	ニホンジカ	寛骨	右	腸骨の一部		3.9	D	寛骨白・上寛骨白痕
78	ニホンジカ	寛骨	右	腸骨の一部		4.1	D	寛骨白・上寛骨白痕
79	ニホンジカ	寛骨	右	腸骨の一部		7.0	D	寛骨白・上寛骨白痕
80	ニホンジカ	寛骨	右	腸骨の一部		5.7	D	寛骨白・上寛骨白痕
81	ニホンジカ	寛骨	右	腸骨の一部		5.6	D	上寛骨白痕～腸骨体
82	ニホンジカ	寛骨	右	腸骨の一部		4.9	C	上時/・4・IV 寛骨白
83	ニホンジカ	寛骨	右	腸骨の一部		3.3	D	
84	ニホンジカ	寛骨	右	腸骨の一部?		2.8	D	
85	ニホンジカ	寛骨	右	恥骨の一部		2.6	D	寛骨白
86	ニホンジカ	寛骨	右	恥骨の一部		1.5	D	寛骨白
87	ニホンジカ	寛骨	右	恥骨の一部		2.7	D	寛骨白
88	ニホンジカ	寛骨	右	恥骨結合部		3.3	D	
89	ニホンジカ	寛骨	右	恥骨の一部		2.4	D	寛骨白
90	ニホンジカ	寛骨	左	腸骨の一部		6.5	D	寛骨白・上寛骨白痕
91	ニホンジカ	寛骨	左	腸骨の一部		5.4	D	寛骨白・上寛骨白痕
92	ニホンジカ	寛骨	左	腸骨の一部		5.6	D	寛骨白・上寛骨白痕
93	ニホンジカ	寛骨	左	腸骨の一部		4.8	D	上寛骨白痕
94	ニホンジカ	寛骨	左	腸骨の一部		3.5	D	寛骨白・上寛骨白痕
95	ニホンジカ	寛骨	左	腸骨の一部		3.9	D	
96	ニホンジカ	寛骨	左	腸骨体の一部		5.9	D	
97	ニホンジカ	寛骨	左	座骨の一部		6.0	D	寛骨白
98	ニホンジカ	寛骨	左	座骨の一部		4.0	D	寛骨白
99	ニホンジカ	寛骨	左	座骨の一部		7.2	D	寛骨白
100	ニホンジカ	寛骨	左	座骨の一部		4.7	D	寛骨白
101	ニホンジカ	寛骨	左	座骨の一部		3.8	D	寛骨白
102	ニホンジカ	寛骨	左	座骨の一部		5.9	D	寛骨白
103	ニホンジカ	寛骨	左	座骨の一部		3.6	D	寛骨白
104	ニホンジカ	寛骨	左	座骨の一部		2.2	C	上時/・B43 寛骨白
105	ニホンジカ	寛骨	左	座骨の一部		1.7	D	寛骨白・被熱
106	ニホンジカ	寛骨	左	座骨の一部		3.2	D	
107	ニホンジカ	寛骨	左	恥骨の一部		3.8	D	寛骨白
108	ニホンジカ	寛骨	左	恥骨の一部		2.7	D	寛骨白
109	ニホンジカ	寛骨	左	恥骨の一部		2.9	D	寛骨白
110	ニホンジカ	寛骨	左	恥骨の一部		5.4	D	寛骨白
111	ニホンジカ	寛骨	左	恥骨の一部		2.2	D	寛骨白欠損
112	ニホンジカ	寛骨	左	恥骨の一部			C	上時/・d 寛骨白 植原先生測定

113	ニホンジカ	脛骨	右	近位端			D	骨端のみ
114	ニホンジカ	脛骨	右	近位端	幼獣	2.3	D	骨端のみ
115	ニホンジカ	脛骨	右	近位端	幼獣	1.4	D	骨端のみ
116	ニホンジカ	脛骨	右	近位端(半砕)	成獣	3.4	D	癒合完了
117	ニホンジカ	脛骨	右	近位端~骨幹	成獣	14.6	D	癒合完了
118	ニホンジカ	脛骨	右	骨幹~遠位端	成獣	9.3	D	癒合完了
119	ニホンジカ	脛骨	右	遠位端	成獣	5.7	D	癒合完了
120	ニホンジカ	脛骨	右	遠位端	幼獣	5.1	D	骨端なし
121	ニホンジカ	脛骨	右	遠位端	成獣	3.7	D	癒合完了
122	ニホンジカ	脛骨	右	遠位端(半砕)	成獣	3.9	D	癒合完了
123	ニホンジカ	脛骨	右	遠位端(半砕)	成獣	2.9	D	癒合完了
124	ニホンジカ	脛骨	右	遠位端		1.7	D	
125	ニホンジカ	脛骨	右	遠位端	成獣	7.0	D	癒合完了
126	ニホンジカ	脛骨	右	遠位端骨端のみ	幼獣	1.9	D	
127	ニホンジカ	脛骨	右	遠位端	成獣	2.7	D	
128	ニホンジカ	脛骨	右	遠位端	成獣	2.0	D	癒合完了
129	ニホンジカ	脛骨	右	遠位端破片		4.8	D	癒合完了
130	ニホンジカ	脛骨	右	近位前側	成獣	6.8	D	
131	ニホンジカ	脛骨	右	近位前側		7.8	D	
132	ニホンジカ	脛骨	右	近位前側		5.9	D	
133	ニホンジカ	脛骨	右	近位前側	成獣	7.9	D	
134	ニホンジカ	脛骨	右	近位前側	成獣	5.4	D	
135	ニホンジカ	脛骨	右	近位前側		4.6	D	
136	ニホンジカ	脛骨	右	近位前側		6.9	D	
137	ニホンジカ	脛骨	右	近位前側		7.5	D	
138	ニホンジカ	脛骨	右	近位前側	成獣	4.7	D	B 3, 3
139	ニホンジカ	脛骨	右	近位前側		4.1	D	
140	ニホンジカ	脛骨	右	近位前側		4.5	D	
141	ニホンジカ	脛骨	右	骨幹前面		5.5	D	
142	ニホンジカ	脛骨	右	骨幹前面		5.1	D	
143	ニホンジカ	脛骨	右	骨幹前面		7.9	D	
144	ニホンジカ	脛骨	右	近位側骨幹前面		7.9	C	上時/・B43 2点接合 骨端癒合完了
145	ニホンジカ	脛骨	右	近位側骨幹前面		6.4	C	上時/・d
146	ニホンジカ	脛骨	右	骨幹後面		6.5	D	
147	ニホンジカ	脛骨	右	骨幹後面		5.3	D	
148	ニホンジカ	脛骨	右	骨幹後面		3.1	D	
149	ニホンジカ	脛骨	右	骨幹後面		7.7	D	
150	ニホンジカ	脛骨	右	骨幹外側		4.7	D	
151	ニホンジカ	脛骨	右	骨幹後面		4.5	D	
152	ニホンジカ	脛骨	右	骨幹後面		4.3	D	
153	ニホンジカ	脛骨	右	骨幹後面		7.3	C	上時/・B43
154	ニホンジカ	脛骨	右	骨幹後面・側面		4.5	D	
155	ニホンジカ	脛骨	右	骨幹後面・側面		4.4	D	
156	ニホンジカ	脛骨	右	遠位骨幹内側側面		5.9	D	
157	ニホンジカ	脛骨	右	近位骨幹外側側面		3.9	C	上時/・B43
158	ニホンジカ	脛骨	右	遠位骨幹前側		6.4	D	
159	ニホンジカ	脛骨	右	近位骨幹後面		5.9	D	
160	ニホンジカ	脛骨	右	遠位骨幹外側		4.8	D	
161	ニホンジカ	脛骨	右	骨幹外側側面		7.8	D	
162	ニホンジカ	脛骨	右	骨幹前面・外側		6.5	D	
163	ニホンジカ	脛骨	右	骨幹外側側面		7.2	D	
164	ニホンジカ	脛骨	右	骨幹後面		6.2	D	
165	ニホンジカ	脛骨	右	骨幹外側側面		4.7	D	
166	ニホンジカ	脛骨	右	骨幹外側側面		4.8	D	
167	ニホンジカ	脛骨	右	骨幹後面		4.7	D	
168	ニホンジカ	脛骨	右	骨幹後面		6.3	D	
169	ニホンジカ	脛骨	右	骨幹前面		6.8	D	
170	ニホンジカ	脛骨	右	遠位骨幹後面		4.2	D	

171	ニホンジカ	脛骨	右	骨幹外側側面		7.9	D	
172	ニホンジカ	脛骨	右	骨幹外側側面		8.3	D	
173	ニホンジカ	脛骨	右	骨幹外側側面		5.1	D	
174	ニホンジカ	脛骨	右	遠位側骨幹		8.8	D	
175	ニホンジカ	脛骨	右	近位側骨幹外側		4.7	D	
176	ニホンジカ	脛骨	右	骨幹前面		6.1	D	
177	ニホンジカ	脛骨	右	骨幹外側		4.1	D	
178	ニホンジカ	脛骨	右	骨幹外側		2.5	C	上時 / B・3・3
179	ニホンジカ	脛骨	右	骨幹外側		5.0	C	上時 / B・43
180	ニホンジカ	脛骨	右	骨幹前面		9.3	D	
181	ニホンジカ	脛骨	右	骨幹後面		6.7	D	
182	ニホンジカ	脛骨	右	骨幹前～外側		11.5	D	
183	ニホンジカ	脛骨	左	近位前側		10.8	D	
184	ニホンジカ	脛骨	左	遠位骨幹外側		10.1	D	
185	ニホンジカ	脛骨	左	遠位端	成獣	6.3	D	癒合完了
186	ニホンジカ	脛骨	左	遠位端	成獣	4.7	D	癒合完了
187	ニホンジカ	脛骨	左	遠位端	成獣	4.2	D	癒合完了
188	ニホンジカ	脛骨	左	遠位端	成獣	3.2	D	癒合完了
189	ニホンジカ	脛骨	左	遠位端(半幹)	成獣	4.9	D	癒合完了
190	ニホンジカ	脛骨	左	遠位端	幼獣	4.4	D	骨端なし
191	ニホンジカ	脛骨	左	遠位端	幼獣	4.7	D	
192	ニホンジカ	脛骨	左	遠位端破片		3.9	D	癒合完了
193	ニホンジカ	脛骨	左	遠位端破片		4.5	D	癒合完了
194	ニホンジカ	脛骨	左	遠位端(半幹)	成獣	4.3	D	癒合完了
195	ニホンジカ	脛骨	左	近位端骨端一部		1.8	D	
196	ニホンジカ	脛骨	左	近位端		2.2	C	上時 / B 3 3
197	ニホンジカ	脛骨	左	近位端骨端一部		3.7	C	上時 / B・3・3 骨端癒合完了
198	ニホンジカ	脛骨	左	遠位骨幹外側		7.1	D	
199	ニホンジカ	脛骨	左	近位骨幹前面		6.9	D	
200	ニホンジカ	脛骨	左	近位骨幹前面		5.7	D	
201	ニホンジカ	脛骨	左	近位骨幹前面		5.5	D	
202	ニホンジカ	脛骨	左	近位骨幹前面		5.0	D	
203	ニホンジカ	脛骨	左	近位骨幹前面		7.6	D	
204	ニホンジカ	脛骨	左	近位骨幹前面		8.5	D	
205	ニホンジカ	脛骨	左	近位骨幹前面		8.8	C	上時 / 表紙
206	ニホンジカ	脛骨	左	近位骨幹前面		3.9	C	上時 / e
207	ニホンジカ	脛骨	左	骨幹外側側面		10.2	D	
208	ニホンジカ	脛骨	左	骨幹後面		6.5	D	
209	ニホンジカ	脛骨	左	近位骨幹後面		4.9	D	
210	ニホンジカ	脛骨	左	近位骨幹後面		4.8	C	上時 / g
211	ニホンジカ	脛骨	左	遠位骨幹前面		5.6	D	
212	ニホンジカ	脛骨	左	近位骨幹後面		3.8	D	
213	ニホンジカ	脛骨	左	近位骨幹後面			C	上時 / B 43
214	ニホンジカ	脛骨	左	骨幹外側		8.3	D	
215	ニホンジカ	脛骨	左	骨幹前面		7.0	D	
216	ニホンジカ	脛骨	左	遠位骨幹外側		7.2	D	
217	ニホンジカ	脛骨	左	骨幹後面		6.8	D	
218	ニホンジカ	脛骨	左	骨幹外側		6.0	D	
219	ニホンジカ	脛骨	左	遠位骨幹後面		5.2	D	
220	ニホンジカ	脛骨	左	骨幹外側		4.7	D	
221	ニホンジカ	脛骨	左	骨幹前面		6.4	D	
222	ニホンジカ	脛骨	左	骨幹外側		5.4	D*	
223	ニホンジカ	脛骨	左	骨幹後面		6.5	D	
224	ニホンジカ	脛骨	左	骨幹後面		2.6	D	
225	ニホンジカ	脛骨	左	骨幹後面		4.4	D	
226	ニホンジカ	脛骨	左	骨幹前面		5.0	D	
227	ニホンジカ	脛骨	左	骨幹後面		5.1	D	

228	ニホンジカ	脛骨	左	骨幹前面		6.8	D	
229	ニホンジカ	脛骨	左	骨幹前面		6.4	D	
230	ニホンジカ	上腕骨	右	遠位側		3.8	D	
231	ニホンジカ	上腕骨	右	遠位側		2.7	D	骨端欠損 樋泉先生同定 (7)
232	ニホンジカ	上腕骨	右	遠位端	成獣	4.5	C	骨端欠損 樋泉先生同定 (8)
233	ニホンジカ	上腕骨	右	遠位端	成獣	3.3	C	上臼 / B 4 3 骨端癒合完了
234	ニホンジカ	上腕骨	右	遠位端	成獣	7.2	D	上臼 / d 骨端癒合完了
235	ニホンジカ	上腕骨	右	遠位端	成獣?	6.6	D	骨端一部欠損
236	ニホンジカ	上腕骨	右	遠位端	幼獣	4.8	D	骨端未癒合脱落
237	ニホンジカ	上腕骨	右	遠位端	若獣	4.5	D	骨端未癒合脱落
238	ニホンジカ	上腕骨	右	遠位端	若獣	5.5	D	骨端未癒合脱落
239	ニホンジカ	上腕骨	右	遠位端	若獣	5.8	D	骨端未癒合脱落
240	ニホンジカ	上腕骨	右	遠位端骨頭のみ	若獣	2.0	D	
241	ニホンジカ	上腕骨	右	遠位端	幼獣	4.3	D	骨端未癒合脱落
242	ニホンジカ	上腕骨	右	遠位端	幼獣	6.0	D	骨端未癒合脱落
243	ニホンジカ	上腕骨	右	遠位端	幼獣	6.0	D	骨端未癒合脱落
244	ニホンジカ	上腕骨	右	近位端	幼獣	6.2	D	骨端未癒合脱落
245	ニホンジカ	上腕骨	右	近位端	若獣	7.7	D	癒合線あり
246	ニホンジカ	上腕骨	右	近位端		5.2	D	骨端欠損
247	ニホンジカ	上腕骨	右	近位端		6.0	D	骨端欠損
248	ニホンジカ	上腕骨	右	遠位側	幼獣	3.7	D	骨端欠損 樋泉先生同定 (4)
249	ニホンジカ	上腕骨	右	骨幹~遠位側	幼獣	6.0	D	骨端欠損 樋泉先生同定 (6)
250	ニホンジカ	上腕骨	左	ほぼ正形		10.6	D	近位端骨頭破損
251	ニホンジカ	上腕骨	左	遠位端	成獣	7.6	D	癒合完了
252	ニホンジカ	上腕骨	左	遠位端	成獣	6.6	D	癒合完了
253	ニホンジカ	上腕骨	左	遠位端	成獣	7.3	D	癒合完了
254	ニホンジカ	上腕骨	左	遠位端	成獣	4.2	D	癒合完了
255	ニホンジカ	上腕骨	左	遠位端	幼獣	6.4	D	骨端未癒合脱落
256	ニホンジカ	上腕骨	左	遠位端	幼獣	5.1	D	骨端未癒合脱落
257	ニホンジカ	上腕骨	左	遠位端	若獣	5.7	D	骨端一部欠損 外側上顆隆存
258	ニホンジカ	上腕骨	左	遠位端	若獣	4.1	D	
259	ニホンジカ	上腕骨	左	遠位端	幼獣	6.3	D	骨端未癒合脱落
260	ニホンジカ	上腕骨	左	遠位端	幼獣	5.2	D	骨端未癒合脱落
261	ニホンジカ	上腕骨	左	遠位端	幼獣	4.6	D	骨端未癒合脱落
262	ニホンジカ	上腕骨	左	遠位端	成獣	2.8	D	癒合完了
263	ニホンジカ	上腕骨	左	遠位端	成獣	3.7	D	骨端破片
264	ニホンジカ	上腕骨	左	遠位側		5.8	C	上臼 / 表層 骨端欠損
265	ニホンジカ	上腕骨	左	遠位側骨幹		5.9	C	上臼 / 表層
266	ニホンジカ	上腕骨	左	遠位端後面		7.2	D	
267	ニホンジカ	上腕骨	左	遠位端前面		5.2	D	
268	ニホンジカ	上腕骨	左	遠位端		2.6	D	骨端破片
269	ニホンジカ	上腕骨	左	遠位端前面		5.9	D	
270	ニホンジカ	上腕骨	左	骨幹外側		5.7	C	上臼 / B 43
271	ニホンジカ	上腕骨	左	骨幹内側面		6.6	D	
272	ニホンジカ	上腕骨	左	近位端		4.4	C	上臼 / 4・IV 骨端未癒合脱落
273	ニホンジカ	上腕骨	左	近位端破片		6.2	D	骨端未癒合脱落
274	ニホンジカ	上腕骨	左	近位端		2.9	D	骨頭のみ
275	ニホンジカ	大腿骨	右	近位端			D	骨頭のみ
276	ニホンジカ	大腿骨	右	近位端		7.0	D	骨頭なし
277	ニホンジカ	大腿骨	右	近位端		6.7	D	骨頭なし
278	ニホンジカ	大腿骨	右	近位端		5.4	D	骨頭なし
279	ニホンジカ	大腿骨	右	近位端		6.3	D	骨頭なし
280	ニホンジカ	大腿骨	右	近位端		6.4	D	骨頭なし
281	ニホンジカ	大腿骨	右	近位端		5.0	D	骨頭なし

282	ニホンジカ	大腿骨	右	近位端		5.9	C	上時/・d 骨端未癒合状態
283	ニホンジカ	大腿骨	右	近位端		5.6	D	
284	ニホンジカ	大腿骨	右	近位端		5.1	D	
285	ニホンジカ	大腿骨	右	骨幹近位側		5.3	D	
286	ニホンジカ	大腿骨	右	近位端		4.2	D	
287	ニホンジカ	大腿骨	右	骨幹近位前側		7.0	D	
288	ニホンジカ	大腿骨	右	骨幹近位側		4.1	D	
289	ニホンジカ	大腿骨	右	骨幹近位前側		4.5	D	
290	ニホンジカ	大腿骨	右	骨幹近位前側		3.8	D	
291	ニホンジカ	大腿骨	右	骨幹近位前側		3.7	D	
292	ニホンジカ	大腿骨	右	骨幹近位前側		3.0	D	
293	ニホンジカ	大腿骨	右	骨幹近位外側側面		4.6	D	
294	ニホンジカ	大腿骨	右	遠位端		5.4	C	上時/・B・5・3 骨端欠損
295	ニホンジカ	大腿骨	右	遠位端	若獣	6.8	D	骨端なし
296	ニホンジカ	大腿骨	右	遠位端		6.5	D	骨端なし
297	ニホンジカ	大腿骨	右	遠位端		6.5	D	骨端なし
298	ニホンジカ	大腿骨	右	遠位端	若獣	4.3	D	骨端なし
299	ニホンジカ	大腿骨	右	遠位端		4.1	D	骨端なし
300	ニホンジカ	大腿骨	右	遠位端		6.2	D	骨端なし
301	ニホンジカ	大腿骨	右	遠位端		4.0	D	骨端なし
302	ニホンジカ	大腿骨	右	遠位端		2.9	D	骨端なし
303	ニホンジカ	大腿骨	右	遠位端前側		4.8	D	
304	ニホンジカ	大腿骨	右	遠位端		2.0	D	骨端のみ
305	ニホンジカ	大腿骨	右	遠位端		1.5	D	骨端のみ
306	ニホンジカ	大腿骨	右	遠位端		2.6	D	骨端のみ
307	ニホンジカ	大腿骨	右	骨幹		8.3	D	
308	ニホンジカ	大腿骨	右	骨幹前側		7.0	D	
309	ニホンジカ	大腿骨	右	骨幹前側		5.3	D	
310	ニホンジカ	大腿骨	左	近位端	成獣	7.6	D	癒合完了
311	ニホンジカ	大腿骨	左	近位端	若獣	6.4	D	骨端未癒合状態
312	ニホンジカ	大腿骨	左	近位端	若獣	7.0	D	骨端欠損
313	ニホンジカ	大腿骨	左	近位端	幼獣	6.0	D	骨端未癒合状態
314	ニホンジカ	大腿骨	左	骨幹近位側		5.6	D	
315	ニホンジカ	大腿骨	左	骨幹近位側		6.4	D	
316	ニホンジカ	大腿骨	左	骨幹近位側		5.3	D	
317	ニホンジカ	大腿骨	左	骨幹近位側		4.8	D	
318	ニホンジカ	大腿骨	左	骨幹近位側	幼獣	4.8	D	
319	ニホンジカ	大腿骨	左	骨幹近位内側		7.4	D	
320	ニホンジカ	大腿骨	左	骨幹後側		5.3	C	上時/・表採
321	ニホンジカ	大腿骨	左	骨幹後側		3.9	D	
322	ニホンジカ	大腿骨	左	近位側骨幹		8.6	C	上時/・表採
323	ニホンジカ	大腿骨	左	骨幹近位側		5.2	C	記載なし
324	ニホンジカ	大腿骨	左	骨幹近位側		4.6	D	
325	ニホンジカ	大腿骨	左	近位大転子		1.2	D	骨頭のみ
326	ニホンジカ	大腿骨	左	骨幹近位側前側		4.0	D	
327	ニホンジカ	大腿骨	左	骨幹前側		7.5	D	
328	ニホンジカ	大腿骨	左	骨幹前側		8.4	D	
329	ニホンジカ	大腿骨	左	遠位側後面骨幹		5.8	C	上時/・B33
330	ニホンジカ	大腿骨	左	遠位端	若獣	5.5	D	骨端なし
331	ニホンジカ	大腿骨	左	遠位端		5.6	D	骨端なし
332	ニホンジカ	大腿骨	左	遠位端骨頭		5.2	C	上時/・g 2点接合
333	ニホンジカ	大腿骨	左	遠位端		5.7	D	
334	ニホンジカ	大腿骨	左	遠位端		5.8	D	骨端なし
335	ニホンジカ	大腿骨	左	遠位端		4.9	D	
336	ニホンジカ	大腿骨	左	遠位端		4.2	D	
337	ニホンジカ	大腿骨	左	遠位端		6.4	D	
338	ニホンジカ	大腿骨	左	遠位端		3.3	D	
339	ニホンジカ	大腿骨	左	遠位端		2.3	D	骨頭のみ



340	ニホンジカ	大腿骨	左	遠位端		2.0	D	骨頭破片のみ
341	ニホンジカ	大腿骨	左	遠位端		1.4	D	骨頭破片のみ
342	ニホンジカ	中手骨	右	近位端		5.8	D	癒合完了
343	ニホンジカ	中手骨	右	近位端		5.5	D	癒合完了
344	ニホンジカ	中手骨	右	近位端		8.5	D	癒合完了
345	ニホンジカ	中手骨	右	近位端		7.0	D	癒合完了
346	ニホンジカ	中手骨	右	近位端		5.7	D	癒合完了
347	ニホンジカ	中手骨	右	近位端		5.4	D	癒合完了
348	ニホンジカ	中手骨	右	近位端		6.0	D	癒合完了
349	ニホンジカ	中手骨	右	近位端前側		2.4	D	癒合完了
350	ニホンジカ	中手骨	右	近位端前側		6.1	D	癒合完了
351	ニホンジカ	中手骨	右	遠位端後面		7.3	D	
352	ニホンジカ	中手骨	右	近位端		2.6	D	癒合完了
353	ニホンジカ	中手骨	右	近位端		2.1	D	癒合完了
354	ニホンジカ	中手骨	右	骨幹		5.6	C	上時/・d
355	ニホンジカ	中手骨	右	骨幹前面		4.4	C	上時/・B 4 3
356	ニホンジカ	中手骨	右	骨幹前面		3.2	C	上時/・B 3 3
357	ニホンジカ	中手骨	右	近位骨端～骨幹		6.5	C	上時/・e
358	ニホンジカ	中手骨	右	近位骨幹前面		4.4	D	
359	ニホンジカ	中手骨	右	遠位側骨幹		3.2	C	上時/・e
360	ニホンジカ	中手骨	左	近位端破片		5.2	D	癒合完了
361	ニホンジカ	中手骨	左	近位端破片		2.5	D	癒合完了
362	ニホンジカ	中手骨	左	近位骨端破片		3.6	D	癒合完了
363	ニホンジカ	中手骨	不明	骨幹(近位)		3.6	D	
364	ニホンジカ	中手骨	不明	骨幹(近位)		5.5	D	
365	ニホンジカ	中手骨	不明	骨幹～遠位端		4.5	D	遠位骨端未癒合脱落
366	ニホンジカ	中手骨	不明	骨幹～遠位端		7.8	D	骨端一部脱落
367	ニホンジカ	中手骨	不明	骨幹～遠位端		6.2	D	骨端一部脱落
368	ニホンジカ	中手骨	不明	遠位端破片		4.4	D	癒合完了
369	ニホンジカ	中手骨	不明	遠位端		4.5	D	骨端未癒合脱落
370	ニホンジカ	中手骨	不明	遠位端		3.3	D	癒合完了
371	ニホンジカ	中手骨	不明	遠位端破片		3.9	D	癒合完了 骨端一部脱落
372	ニホンジカ	中手骨		骨幹		D		左右不明43点一括
373	ニホンジカ	橈骨	右	骨幹		8.7	D	
374	ニホンジカ	橈骨	右	骨幹		7.3	D	
375	ニホンジカ	橈骨	右	骨幹		8.1	D	
376	ニホンジカ	橈骨	右	骨幹		6.6	D	
377	ニホンジカ	橈骨	右	近位端骨頭破片		3.5	D	癒合完了
378	ニホンジカ	橈骨	右	近位端骨頭破片		3.8	D	癒合完了
379	ニホンジカ	橈骨	右	近位端骨頭破片		4.4	D	癒合完了
380	ニホンジカ	橈骨	右	近位端骨頭破片		2.1	D	癒合完了
381	ニホンジカ	橈骨	右	近位端骨頭破片		2.9	C	上時/・B 43 癒合完了
382	ニホンジカ	橈骨	右	近位端～骨幹		8.5	D	癒合完了
383	ニホンジカ	橈骨	右	近位端～骨幹		8.4	D	癒合完了
384	ニホンジカ	橈骨	右	骨幹(近位)		6.6	D	
385	ニホンジカ	橈骨	右	骨幹(近位)		6.4	C	上時/・e
386	ニホンジカ	橈骨	右	骨幹(近位)		6.8	C	上時/・o
387	ニホンジカ	橈骨	右	骨幹破片		3.4	D	
388	ニホンジカ	橈骨	右	骨幹破片		9.3	C	上時/・表採
389	ニホンジカ	橈骨	右	遠位端		2.8	C	上時/・4・IV 癒合完了
390	ニホンジカ	橈骨	右	遠位端			D	骨端のみ
391	ニホンジカ	橈骨	右	遠位端		3.7	D	骨端未癒合脱落
392	ニホンジカ	橈骨	右	遠位端		3.6	D	骨端未癒合脱落
393	ニホンジカ	橈骨	左	骨幹～遠位端破片		4.4	D	癒合完了
394	ニホンジカ	橈骨	左	<small>近位端(骨頭破片) ～遠位端(骨頭破片)</small>	若獣	6.8	D	横鼻先生同意(1)
395	ニホンジカ	橈骨	左	骨幹		7.4	D	

396	ニホンジカ	橈骨	左	骨幹		6.8	D	
397	ニホンジカ	橈骨	左	骨幹		5.1	D	
398	ニホンジカ	橈骨	左	骨幹		5.7	D	
399	ニホンジカ	橈骨	左	骨幹外側		6.7	C	注記なし
400	ニホンジカ	橈骨	左	近位端骨頭破片		4.5	C	上対ノ
401	ニホンジカ	橈骨	左	近位端骨頭破片		4.0	D	癒合完了
402	ニホンジカ	橈骨	左	近位端骨頭破片		4.7	D	癒合完了
403	ニホンジカ	橈骨	左	近位端骨頭破片		3.9	D	癒合完了
404	ニホンジカ	橈骨	左	近位端骨頭破片		3.9	D	癒合完了
405	ニホンジカ	橈骨	左	近位端骨頭破片		3.4	D	癒合完了
406	ニホンジカ	橈骨	左	近位端骨頭破片		2.7	D	癒合完了 2点接合
407	ニホンジカ	橈骨	左	近位端骨頭破片		3.8	D	癒合完了
408	ニホンジカ	橈骨	左	近位端骨頭破片		1.7	D	癒合完了
409	ニホンジカ	橈骨	左	近位端骨頭破片		2.3	D	癒合完了
410	ニホンジカ	橈骨	左	近位端骨頭破片		2.2	D	癒合完了
411	ニホンジカ	橈骨	左	遠位端破片		3.0	D	癒合完了
412	ニホンジカ	橈骨	左	遠位端破片		3.4	D	癒合完了
413	ニホンジカ	橈骨	左	遠位端			D	骨端のみ
414	ニホンジカ	橈骨	左	遠位端			D	骨端のみ
415	ニホンジカ	橈骨	左	遠位端				骨端のみ
416	ニホンジカ	中足骨	右	近位端		6.5	D	癒合完了
417	ニホンジカ	中足骨	右	近位端~骨幹		6.0	D	癒合完了
418	ニホンジカ	中足骨	右	近位端~骨幹(前側)		5.9	D	癒合完了
419	ニホンジカ	中足骨	右	近位端~骨幹(前側)		8.0	D	癒合完了
420	ニホンジカ	中足骨	右	近位端破片		3.4	D	癒合完了
421	ニホンジカ	中足骨	右	骨幹破片(近位側)		6.8	D	
422	ニホンジカ	中足骨	右	骨幹(遠位側)		6.6	D	骨端欠損
423	ニホンジカ	中足骨	右	近位端~骨幹(後側)		7.3	D	癒合完了
424	ニホンジカ	中足骨	右	骨幹破片(近位後側)		6.2	D	
425	ニホンジカ	中足骨	右	遠位端		3.3	D	骨端未癒合痕跡
426	ニホンジカ	中足骨	右	近位端~骨幹(後側)		6.0	D	癒合完了
427	ニホンジカ	中足骨	右	近位端破片		3.5	D	癒合完了
428	ニホンジカ	中足骨	右	近位端破片		3.4	D	癒合完了
429	ニホンジカ	中足骨	右	近位端破片		4.0	D	癒合完了
430	ニホンジカ	中足骨	右	骨幹(前側)		4.3	C	上対ノ・B43
431	ニホンジカ	中足骨	右	骨幹(前側)		6.5	C	注記なし
432	ニホンジカ	中足骨	右	近位端破片		4.5	D	
433	ニホンジカ	中足骨	右	近位端破片		4.2	D	癒合完了
434	ニホンジカ	中足骨	右	近位端破片		3.2	D	癒合完了
435	ニホンジカ	中足骨	右	遠位端破片		6.0	D	
436	ニホンジカ	中足骨	右	近位端破片		2.9	D	
437	ニホンジカ	中足骨	右	近位端破片		1.5	D	痙攣・癒合完了
438	ニホンジカ	中足骨	左	近位端~骨幹		7.1	D	癒合完了・骨折痕あり
439	ニホンジカ	中足骨	左	近位端~骨幹		4.9	D	癒合完了
440	ニホンジカ	中足骨	左	近位端~骨幹(前側)		5.1	D	癒合完了
441	ニホンジカ	中足骨	左	近位端破片(前側)		3.2	D	癒合完了
442	ニホンジカ	中足骨	左	近位端破片		3.2	D	癒合完了
443	ニホンジカ	中足骨	左	近位端破片(前側)		2.4	D	癒合完了
444	ニホンジカ	中足骨	左	近位端~骨幹(前側)		6.3	D	癒合完了
445	ニホンジカ	中足骨	左	近位端破片(前側)		3.0	D	癒合完了
446	ニホンジカ	中足骨	左	近位端破片		5.0	D	
447	ニホンジカ	中足骨	左	骨幹破片(前側)		7.9	D	
448	ニホンジカ	中足骨	左	骨幹破片(前側)		8.2	D	
449	ニホンジカ	中足骨	左	骨幹破片(後側)		7.2	D	
450	ニホンジカ	中足骨	左	骨幹破片(後側)		9.9	C	上対ノ・表接
451	ニホンジカ	中足骨	左	近位端~骨幹(後側)		6.0	D	癒合完了
452	ニホンジカ	中足骨	左	近位後側破片		3.7	D	
453	ニホンジカ	中足骨	不明	遠位端		5.6	D	骨端未癒合痕跡

454	ニホンジカ	中足骨	不明	遠位端		3.6	D	骨端未癒合残存
455	ニホンジカ	中足骨	左	近位端破片		3.4	D	
456	ニホンジカ	中足骨	左	近位~骨幹破片		5.0	D	癒合完了
457	ニホンジカ	中足骨	不明				D	左右不明一括50点
458	ニホンジカ	中心足根骨	右	完形		2.0	D	
459	ニホンジカ	中心足根骨	左	完形		2.0	D	
460	ニホンジカ	中節骨	右or左	ほぼ完形		2.5	C	注記なし 癒合完了
461	ニホンジカ	中節骨	右or左	完形		2.6	C	注記なし 癒合完了
462	ニホンジカ	中節骨	右or左	ほぼ完形		2.2	C	注記なし 癒合完了
463	ニホンジカ	中節骨	右or左	遠位側破損		1.9	C	注記なし 癒合完了
464	ニホンジカ	中節骨	右or左	遠位側破損		18.0	C	注記なし 癒合完了
465	ニホンジカ	基節骨	左or右	一部破損		2.4	C	上時/ B43
466	ニホンジカ	基節骨	右or左	完形		3.3	C	注記なし 癒合完了
467	ニホンジカ	基節骨	右or左	近位側破損		1.7	C	注記なし 癒合完了
468	ニホンジカ	基節骨	右or左	近位側破損		1.5	C	注記なし 癒合完了
469	ニホンジカ	基節骨	右or左	遠位側破損		1.7	C	注記なし 癒合完了
470	ニホンジカ	基節骨	右or左	完形		3.5	D	
471	ニホンジカ	基節骨	右or左	近位端		2.6	D	癒合完了
472	ニホンジカ	基節骨	右or左	近位端		1.4	D	癒合完了
473	ニホンジカ	基節骨	右or左	近位端		1.4	D	癒合完了
474	ニホンジカ	基節骨	右or左	遠位端		1.6	D	
475	ニホンジカ	末節骨	右or左	つま先欠損		2.2	C	注記なし
476	ニホンジカ	末節骨	右or左	完形		2.7	C	注記なし
477	ニホンジカ	末節骨	右or左	完形		2.4	C	注記なし
478	ニホンジカ	末節骨	右or左	つま先欠損		1.5	D	
479	ニホンジカ	末節骨	右or左	完形		2.2	D	
480	ニホンジカ	末節骨	右or左	ほぼ完形		1.9	D	
481	ニホンジカ	末節骨	右or左	完形		2.2	D	
482	ニホンジカ	末節骨	右or左	完形		2.4	D	
483	ニホンジカ	頸椎				2.2	D	
484	ニホンジカ	頸椎				3.3	D	
485	ニホンジカ	軸椎				2.5	D	
486	ニホンジカ	軸椎				5.0	C	上時/ g
487	ニホンジカ	軸椎				1.9	C	上時/ B・6・3
488	ニホンジカ	頸椎					D	
489	ニホンジカ	頸椎					D	
490	ニホンジカ	頸椎					D	
491	ニホンジカ	頸椎					D	
492	ニホンジカ	頸椎					D	
493	ニホンジカ	頸椎				2.4	D	未癒合
494	ニホンジカ	胸椎					D	
495	ニホンジカ	胸椎					D	
496	ニホンジカ	胸椎					D	
497	ニホンジカ	胸椎					D	
498	ニホンジカ	胸椎					D	
499	ニホンジカ	胸椎					D	
500	ニホンジカ	胸椎					D	
501	ニホンジカ	胸椎					D	
502	ニホンジカ	胸椎					D	
503	ニホンジカ	鹿角					D	一括9点
504	ニホンジカ	鹿角					C	一括3点
505	ニホンジカ	上顎骨	右	P3~P4			D	P3○ P4×
506	ニホンジカ	上顎遊離歯					C	一括扱い
507	ニホンジカ	下顎骨	右	関節突起			D	一括2点
508	ニホンジカ	下顎骨	右	筋突起			D	一括3点
509	ニホンジカ	下顎骨	右	関節突起~筋突起			D	一括2点
510	ニホンジカ	下顎骨	右	M3			D	M3併集
511	ニホンジカ	下顎骨	右	M2			D	M2併集



512	ニホンジカ	下顎骨	左	関節突起			D	一括4点
513	ニホンジカ	下顎骨	左	吻部			D	オトガイ孔
514	ニホンジカ	下顎骨	左	切歯骨			D	
515	ニホンジカ	下顎骨	左	I1~C			D	I1~C脱座
516	ニホンジカ	下顎骨	左	吻部		3.5	D	
517	ニホンジカ	下顎骨	左	I1~C		5.2	D	I1~C脱座
518	ニホンジカ	下顎骨	左	I1~C		3.7	D	I1~C脱座
519	ニホンジカ	下顎骨	左	P2		3.0	D	P2脱座
520	ニホンジカ	下顎遊離歯					C	
521	ニホンジカ	頭蓋骨	不明	前頭骨角座部		4.7	D	
522	ニホンジカ	頭蓋骨	左	前頭骨角座部			D	落角後
523	ニホンジカ	頭蓋骨	右	側頭骨関節結節			D	
524	ニホンジカ	頭蓋骨		後頭骨			D	
525	ニホンジカ	頭蓋骨		後頭骨底部		4.2	D	
526	ニホンジカ	頭蓋骨		後頭骨底部		3.4	C	上時ノ・B43
527	ニホンジカ	頭蓋骨		後頭骨底部		3.4	C	上時ノ・B43
528	ニホンジカ	頭蓋骨	左右	後頭骨後頭顆		2.9	D	歯槽と接する所
529	ニホンジカ	頭蓋骨	右	後頭骨後頭顆			D	
530	ニホンジカ	頭蓋骨	右	後頭骨後頭顆			D	
531	ニホンジカ	頭蓋骨	左	後頭骨後頭顆			D	
532	ニホンジカ	頭蓋骨	左	後頭骨後頭顆			D	
533	ニホンジカ	膝蓋骨	右			2.4	D	
534	ニホンジカ	中手or足骨	不明				D	一括5点
535	ニホンジカ	尺骨	右				B	I-B
536	ニホンジカ	尺骨	右				B	B. 2.3D-1
537	ニホンジカ	尺骨	右				B	B. 3.3D-34
538	ニホンジカ	尺骨	右				B	B. 3.3D-35
539	ニホンジカ	尺骨	右				B	B. 3.3D-36
540	ニホンジカ	尺骨	右				B	B. 4.3D-16
541	ニホンジカ	尺骨	右				B	B. 5.3D-16
542	ニホンジカ	尺骨	右				B	B. 5.3D-17
543	ニホンジカ	尺骨	右				B	B. 5.3D-18
544	ニホンジカ	尺骨	右				B	B. 5.3D-19
545	ニホンジカ	尺骨	右				B	B. 5.3D-20
546	ニホンジカ	尺骨	右				B	B. 7.3D-3
547	ニホンジカ	尺骨	左				B	A. 3.3D-21
548	ニホンジカ	尺骨	左				B	4D-1
549	ニホンジカ	尺骨	左				B	B. 3.3D-3
550	ニホンジカ	尺骨	左				B	B. 4.3D-15
551	ニホンジカ	尺骨	左				B	B. 3.3D-37
552	ニホンジカ	尺骨	左				B	B. 3.3D-38
553	ニホンジカ	尺骨	左				B	B. 5.3D-14
554	ニホンジカ	尺骨	左				B	B. 5.3D-15
555	ニホンジカ	尺骨	左				B	B. 6.3D-7
556	ニホンジカ	距骨	右				B	B. 2.3D-13
557	ニホンジカ	距骨	右				B	B. 3.3D-47
558	ニホンジカ	距骨	右				B	B. 3.3D-48
559	ニホンジカ	距骨	右				B	B. 3.3D-49
560	ニホンジカ	距骨	右				B	B. 4.3D-29
561	ニホンジカ	距骨	右				B	B. 4.3D-30
562	ニホンジカ	距骨	右				B	B. 6.3D-16
563	ニホンジカ	距骨	右				B	C-3
564	ニホンジカ	距骨	右				B	B-2
565	ニホンジカ	距骨	左				B	A. 3.3D-26
566	ニホンジカ	距骨	左				B	A. 3.3D-27
567	ニホンジカ	踵骨	左				B	A. 3.3D-28
568	ニホンジカ	踵骨	左				B	A. 3.3D-29
569	ニホンジカ	踵骨	左				B	A. 7.3-1

570	ニホンジカ	踵骨	左			B	B. 2.3③-9
571	ニホンジカ	踵骨	左			B	B. 2.3③-14
572	ニホンジカ	踵骨	左			B	B. 2.3③-15
573	ニホンジカ	踵骨	左			B	B. 3.3③-5
574	ニホンジカ	踵骨	左			B	B. 3.3③-6
575	ニホンジカ	踵骨	左			B	B. 3.3③-7
576	ニホンジカ	踵骨	左			B	B. 4
577	ニホンジカ	踵骨	左			B	B. 5.3③-37
578	ニホンジカ	踵骨	左			B	B. 5.3③-38
579	ニホンジカ	踵骨	左			B	B. 5.3③-39
580	ニホンジカ	踵骨	左			B	B. 5.3③-40
581	ニホンジカ	踵骨	左			B	B. 6.3③-17
582	ニホンジカ	肩甲骨	右			B	B. 2.3.④-15
583	ニホンジカ	肩甲骨	左			B	B. 2.3.④-14
584	ニホンジカ	肩甲骨	左			B	e-1
585	ニホンジカ	寛骨	右			B	B. 5.3③-21
586	ニホンジカ	寛骨	右			B	C-2
587	ニホンジカ	寛骨	左			B	B-3
588	ニホンジカ	寛骨	右			B	B. 2.3③-10
589	ニホンジカ	脛骨	右			B	B. 3.3③-41
590	ニホンジカ	脛骨	右			B	B. 3.3③-42
591	ニホンジカ	脛骨	右			B	B. 3.3③-43
592	ニホンジカ	脛骨	右			B	B. 3.3③-22
593	ニホンジカ	脛骨	右			B	B. 4.3③-23
594	ニホンジカ	脛骨	右			B	B. 5.3③-27
595	ニホンジカ	脛骨	右			B	B. 6.3③-13
596	ニホンジカ	脛骨	右			B	B. 6.3③-15
597	ニホンジカ	脛骨	右			B	B. 6.3③-22
598	ニホンジカ	脛骨	右			B	C-3
599	ニホンジカ	脛骨	左			B	表板-1
600	ニホンジカ	脛骨	左			B	B-2
601	ニホンジカ	脛骨	左			B	B. 2.3③-21
602	ニホンジカ	脛骨	左			B	B. 2.3③-24
603	ニホンジカ	脛骨	左			B	B. 2.3③-7
604	ニホンジカ	脛骨	左			B	B. 2.3③-8
605	ニホンジカ	脛骨	左			B	B. 2.3③-9
606	ニホンジカ	脛骨	左			B	B. 2.3③-11
607	ニホンジカ	脛骨	左			B	B. 2.3③-2
608	ニホンジカ	脛骨	左			B	④②-2
609	ニホンジカ	脛骨	左			B	B. 4.3③-11
610	ニホンジカ	脛骨	左			B	B. 5.3③-28
611	ニホンジカ	脛骨	左			B	B. 5.3③-4
612	ニホンジカ	上腕骨	右			B	B. 1.3-6
613	ニホンジカ	上腕骨	右			B	A. 2.3③-2
614	ニホンジカ	上腕骨	右			B	B. 2.3③-5
615	ニホンジカ	上腕骨	右			B	B. 3.3③-30
616	ニホンジカ	上腕骨	右			B	B. 6.3.①-6
617	ニホンジカ	上腕骨	左			B	B. 1.3-9
618	ニホンジカ	上腕骨	左			B	B. 2.3.⑤-4
619	ニホンジカ	上腕骨	左			B	B. 2.3.⑤-6
620	ニホンジカ	上腕骨	左			B	B. 5.3.①-8
621	ニホンジカ	上腕骨	左			B	B. 5.3.①-9
622	ニホンジカ	上腕骨	左			B	B. 5.3.①-10
623	ニホンジカ	上腕骨	左			B	B. 5.3.②-3
624	ニホンジカ	上腕骨	左			B	B. 6.3.①-5
625	ニホンジカ	上腕骨	左			B	C-1
626	ニホンジカ	大腿骨	右			B	B. 4.3.①-18
627	ニホンジカ	大腿骨	右			B	B. 4.3.①-19

628	ニホンジカ	大腿骨	右				B	B. 4.3.①-7
629	ニホンジカ	大腿骨	右				B	B. 5.3.①-22
630	ニホンジカ	大腿骨	右				B	B. 6.3.①-9
631	ニホンジカ	大腿骨	右				B	B. 6.3.①-10
632	ニホンジカ	大腿骨	左				B	B. 2.3.①-25
633	ニホンジカ	大腿骨	左				B	B. 3.1.①-39
634	ニホンジカ	大腿骨	左				B	B. 4.3.①-20
635	ニホンジカ	大腿骨	左				B	B. 4.1.①-21
636	ニホンジカ	大腿骨	左				B	B. 6.3.①-8
637	ニホンジカ	大腿骨	左				B	B. 7.3.①-4
638	ニホンジカ	中手骨	右				B	B. 2.3.②-6
639	ニホンジカ	中手骨	右				B	B. 4.3.②-15
640	ニホンジカ	中手骨	右				B	B. 4.3.③-31
641	ニホンジカ	中手骨	左				B	B. 3.1.①-51
642	ニホンジカ	橈骨	右				B	A. 3.3①-20
643	ニホンジカ	橈骨	右				B	B. 1.3-7
644	ニホンジカ	橈骨	右				B	B. 2.3②-7
645	ニホンジカ	橈骨	右				B	B. 2.3③-16
646	ニホンジカ	橈骨	右				B	B. 2.3④-17
647	ニホンジカ	橈骨	右				B	B. 3.3①-32
648	ニホンジカ	橈骨	右				B	B. 3.3②-33
649	ニホンジカ	橈骨	右				B	B. 4.3③-3
650	ニホンジカ	橈骨	左				B	B. 1.3-8
651	ニホンジカ	橈骨	左				B	B. 2.3②-3
652	ニホンジカ	橈骨	左				B	B. 2.3③-18
653	ニホンジカ	橈骨	左				B	B. 4.3①-17
654	ニホンジカ	橈骨	左				B	B. 5.3①-11
655	ニホンジカ	橈骨	左				B	B. 5.3②-12
656	ニホンジカ	橈骨	左				B	B. 5.3③-13
657	ニホンジカ	中足骨	右				B	B. 5.3④-42
658	ニホンジカ	中足骨	右				B	B. 6.3①-18
659	ニホンジカ	中足骨	左				B	B. 3.3①-52
660	ニホンジカ	中足骨	左				B	B. 3.3②-53
661	ニホンジカ	中足骨	左				B	C-4
662	ニホンジカ	手根骨	右or左				B	A. 4.3②-3
663	ニホンジカ	手根骨	右or左				B	A. 4.3③-4
664	ニホンジカ	手根骨	右or左				B	A. 34.3①-33
665	ニホンジカ	足根骨	右or左				B	B. 3.3①-30
666	ニホンジカ	足根骨	右or左				B	B. 3.3②-31
667	ニホンジカ	跗蹠骨	右or左				B	A. 3.3③-32
668	ニホンジカ	中節骨	右				B	A. 3.3④-57
669	ニホンジカ	中節骨	右				B	A. 3.3⑤-58
670	ニホンジカ	中節骨	右				B	A. 4.3②-5
671	ニホンジカ	中節骨	左				B	B. 4.3③-38
672	ニホンジカ	中節骨	左				B	B. 5.3④-45
673	ニホンジカ	基節骨	右				B	A. 7.3-6
674	ニホンジカ	基節骨	右				B	B. 1.3①-12
675	ニホンジカ	基節骨	右				B	B. 3.3②-56
676	ニホンジカ	基節骨	右				B	B. 4.3③-34
677	ニホンジカ	基節骨	左				B	A. 7.3-5
678	ニホンジカ	基節骨	左				B	B. 2.3-5
679	ニホンジカ	基節骨	左				B	B. 3.3④-65
680	ニホンジカ	基節骨	左				B	B. 4.3④-36
681	ニホンジカ	基節骨	左				B	B. 5.3⑤-44
682	ニホンジカ	基節骨	左				B	B. 6.3①-20
683	ニホンジカ	末節骨	右				B	B. 3.3②-12
684	ニホンジカ	末節骨	右				B	B. 3.3③-59
685	ニホンジカ	末節骨	左				B	④②-3

686	ニホンジカ	踵骨	右			B	B. 1.3-10
687	ニホンジカ	踵骨	右			B	A. 2.3D-3
688	ニホンジカ	踵骨	右			B	B. 2.3D-5
689	ニホンジカ	踵骨	右			B	B. 2.3D-27
690	ニホンジカ	踵骨	右			B	A. 3.3D-25
691	ニホンジカ	踵骨	右			B	B. 4.3D-26
692	ニホンジカ	踵骨	右			B	B. 4.3D-5
693	ニホンジカ	踵骨	右			B	B. 5.3D-34
694	ニホンジカ	踵骨	右			B	B. 5.3D-35
695	ニホンジカ	踵骨	左			B	B. 1.3D-35
696	ニホンジカ	踵骨	左			B	B. 2.3D-12
697	ニホンジカ	踵骨	左			B	B. 3.3D-44
698	ニホンジカ	踵骨	左			B	B. 3.3D-45
699	ニホンジカ	踵骨	左			B	B. 3.3D-46
700	ニホンジカ	踵骨	左			B	B. 4.3D-12
701	ニホンジカ	踵骨	左			B	B. 5.3D-36
702	ニホンジカ	趾骨	右or左			B	A. 7.3-7
703	ニホンジカ	趾骨	右or左			B	B. 2.3D-10
704	ニホンジカ	趾骨	右or左			B	B. 2.3D-17
705	ニホンジカ	趾骨	右or左			B	B. 3.3D-61
706	ニホンジカ	趾骨	右or左			B	B. 4.3D-35
707	ニホンジカ	趾骨	右or左			B	B. 4.3D-39
708	ニホンジカ	趾骨	右or左			B	B-6
709	ニホンジカ	上顎乳歯	右	M3		B	B. 1.3
710	ニホンジカ	上顎乳歯	右	M3		B	4.1-6
711	ニホンジカ	上顎前臼歯	右	P2		B	B. 3.3D-4
712	ニホンジカ	上顎前臼歯	左	P2		B	4.①-1
713	ニホンジカ	上顎前臼歯	左	P2		B	A. 4.3D-1
714	ニホンジカ	上顎前臼歯	左	P2		B	A. 4.3D-4
715	ニホンジカ	上顎前臼歯	左	P2		B	A. 4.3D-5
716	ニホンジカ	上顎前臼歯	左	P2		B	B. 2.3D-4
717	ニホンジカ	上顎前臼歯	左	P2		B	B. 2.3D-2
718	ニホンジカ	上顎前臼歯	右	P3		B	A. 3.3D-17
719	ニホンジカ	上顎前臼歯	右	P3		B	B. 3.3D-61
720	ニホンジカ	上顎前臼歯	左	P3		B	A. 4.3D-2
721	ニホンジカ	上顎前臼歯	左	P3		B	A. 4.3D-2
722	ニホンジカ	上顎前臼歯	左	P3		B	A. 4.3D-3
723	ニホンジカ	上顎前臼歯	左	P3		B	A. 5.3D-1
724	ニホンジカ	上顎前臼歯	右	P4		B	B. 2.3D-11
725	ニホンジカ	上顎前臼歯	右	P4		B	B. 3.3D-5
726	ニホンジカ	上顎前臼歯	左	P4		B	B. 1.3-4
727	ニホンジカ	上顎前臼歯	左	P4		B	B. 1.3-6
728	ニホンジカ	上顎前臼歯	左	P4		B	B. 2.3D-1
729	ニホンジカ	上顎前臼歯	左	P4		B	B. 3.3D-14
730	ニホンジカ	上顎第1後臼歯	右			B	A. 3.3-1
731	ニホンジカ	上顎第1後臼歯	右			B	B. 3.3-6
732	ニホンジカ	上顎第1後臼歯	右			B	B. 2.3D-3
733	ニホンジカ	上顎第1後臼歯	右			B	B. 2.3D-9
734	ニホンジカ	上顎第1後臼歯	右			B	B. 2.3D-10
735	ニホンジカ	上顎第1後臼歯	右			B	B. 3.3D-7
736	ニホンジカ	上顎第1後臼歯	右			B	B. 4.3D-8
737	ニホンジカ	上顎第1後臼歯	右			B	B. 4.3D-1
738	ニホンジカ	上顎第1後臼歯	右			B	B. 4.3D-2
739	ニホンジカ	上顎第1後臼歯	右			B	B. 5.3D-5
740	ニホンジカ	上顎第1後臼歯	右			B	B. 5.3D-3
741	ニホンジカ	上顎第1後臼歯	右			B	A. 3.3D-9
742	ニホンジカ	上顎第1後臼歯	右			B	A. 3.3D-14
743	ニホンジカ	上顎第1後臼歯	左			B	4.①-3

744	ニホンジカ	上顎第1後臼歯	左			B	4.①-4
745	ニホンジカ	上顎第1後臼歯	左			B	B-1
746	ニホンジカ	上顎第1後臼歯	左			B	A. 3. 3①-12
747	ニホンジカ	上顎第1後臼歯	左			B	B. 2. 3①-10
748	ニホンジカ	上顎第1後臼歯	左			B	B. 2. 3①-4
749	ニホンジカ	上顎第1後臼歯	左			B	B. 3. 3①-10
750	ニホンジカ	上顎第1後臼歯	左			B	B. 3. 3①-15
751	ニホンジカ	上顎第1後臼歯	左			B	B. 3. 3①-18
752	ニホンジカ	上顎第1後臼歯	左			B	B. 4. 3①-9
753	ニホンジカ	上顎第1後臼歯	左			B	B. 4. 3①-3
754	ニホンジカ	上顎第2後臼歯	右			B	A. 3. ①
755	ニホンジカ	上顎第2後臼歯	右			B	A. 3. ①-4
756	ニホンジカ	上顎第2後臼歯	右			B	A. 3. ①-6
757	ニホンジカ	上顎第2後臼歯	右			B	B. 3. 3①-4
758	ニホンジカ	上顎第2後臼歯	右			B	B. 4. 3①-7
759	ニホンジカ	上顎第2後臼歯	右			B	B. 5. 3①-6
760	ニホンジカ	上顎第2後臼歯	右			B	B. 7. 3①-1
761	ニホンジカ	上顎第2後臼歯	左			B	B. 2. 3①-6
762	ニホンジカ	上顎第2後臼歯	左			B	B. 3. 3①-17
763	ニホンジカ	上顎第2後臼歯	左			B	B. 6. 3①-2
764	ニホンジカ	上顎第3後臼歯	右			B	A. 3. 2-2
765	ニホンジカ	上顎第3後臼歯	右			B	B. 2. 3①-7
766	ニホンジカ	上顎第3後臼歯	右			B	B. 2. 3①-8
767	ニホンジカ	上顎第3後臼歯	右			B	B. 2. 3①-9
768	ニホンジカ	上顎第3後臼歯	右			B	B. 2. 3①-9
769	ニホンジカ	上顎第3後臼歯	右			B	B. 2. 3①-9
770	ニホンジカ	上顎第3後臼歯	左			B	B. 2. 3①-2
771	ニホンジカ	上顎第3後臼歯	左			B	B. 2. 3①-2
772	ニホンジカ	上顎第3後臼歯	左			B	B. 2. 3①-2
773	ニホンジカ	上顎第3後臼歯	左			B	B. 4. 3①-3
774	ニホンジカ	上顎第3後臼歯	左			B	A. 3. 3①-18
775	ニホンジカ	下顎骨	右			B	B. 2. 3①-1
776	ニホンジカ	下顎骨	右			B	B. 2. 3①-2
777	ニホンジカ	下顎骨	右			B	B. 2. 3①-3
778	ニホンジカ	下顎骨	右			B	B. 3. 3①-21
779	ニホンジカ	下顎骨	右			B	B. 2. 3①-11
780	ニホンジカ	下顎骨	右			B	B. 3. 3①-24
781	ニホンジカ	下顎骨	左			B	B. 4. 3①-6
782	ニホンジカ	下顎骨	左			B	B. 3. 3①-23
783	ニホンジカ	下顎骨乳歯	右			B	A. 4. 3①-3
784	ニホンジカ	下顎骨	右or左			B	B. 2. 3①-3
785	ニホンジカ	下顎骨	右or左			B	B. 2. 3①-5
786	ニホンジカ	下顎骨	右or左			B	B. 2. 3①-12
787	ニホンジカ	下顎骨	右or左			B	B. 3. 3①-23
788	ニホンジカ	下顎骨	右or左			B	B. 3. 3①-27
789	ニホンジカ	下顎骨	右or左			B	B. 3. 3①-28
790	ニホンジカ	下顎骨	右or左			B	B. 4. 3①-3
791	ニホンジカ	下顎骨	右or左			B	注記なし
792	ニホンジカ	下顎骨	右	I 1(前歯)		B	注記なし
793	ニホンジカ	下顎骨	左	I 1(前歯)		B	注記なし
794	ニホンジカ	下顎骨	左	M2		B	A. 3. 3①-2
795	ニホンジカ	角				B	B. 2. 3-1
796	ニホンジカ	角				B	B. 1. 3-2
797	ニホンジカ	角				B	B. 2. 3-2
798	ニホンジカ	角				B	B. 2. 3①-1
799	ニホンジカ	角				B	B. 2. 3①-1
800	ニホンジカ	角				B	B. 2. 3①-2
801	ニホンジカ	角				B	B. 2. 3①-2

802	ニホンジカ	角				B	B. 3.3①-13	
803	ニホンジカ	角				B	B. 4.3①-2	
804	ニホンジカ	角				B	B. 4.3①-4	
805	ニホンジカ	角				B	B. 4.3①-5	
806	ニホンジカ	角				B	B. 4.3①-2	
807	ニホンジカ	角				B	B. 4.3①-4	
808	ニホンジカ	角				B	B. 4.3①-1	
809	ニホンジカ	角				B	B. 4.3①-1	
810	ニホンジカ	角				B	B. 4.3①-1	
811	ニホンジカ	角				B	B. 5.3①-1	
812	ニホンジカ	角				B	B. 5.3①-1	
813	ニホンジカ	尺骨	右	滑車切		C		
814	ニホンジカ	尺骨	左			C		
815	ニホンジカ	尺骨	左			C		
816	ニホンジカ	寛骨	左	恥骨		C		
817	ニホンジカ	脛骨	左	遠位端		C		
818	ニホンジカ	脛骨	左	遠位端		C		
819	ニホンジカ	大腓骨	左	遠位端		C		
820	ニホンジカ	大腓骨	左			C		
821	ニホンジカ	中手骨	右	近位端		C		
822	ニホンジカ	中手骨				C	上ヨキノB43	
823	ニホンジカ	中手骨				C	上ヨキノB43	
824	ニホンジカ	中手骨				C	上ヨキノB43	
825	ニホンジカ	橈骨	右			C	上ヨキノ*	
826	ニホンジカ	橈骨	左			C		
827	ニホンジカ	中足骨	不明			C	上ヨキノ/B43	
828	ニホンジカ	中足骨	左			C	上ヨキノ/	
829	ニホンジカ	頸椎				C		
830	ニホンジカ	頸椎				C		
831	ニホンジカ	下顎骨	右	筋突+関節突		C	上ヨキノ/B43	
832	ニホンジカ	下顎骨	右	筋突+関節突		C	上ヨキノ/*	
833	ニホンジカ	下顎骨	右	M1x M2x		C	上ヨキノ/B・2・3	
834	ニホンジカ	下顎骨	右	M1x M2x M3x		C	②・3・4	
835	ニホンジカ	下顎骨	右	オトガイ孔		C		
836	ニホンジカ	下顎骨	左	関節突		C		
837	ニホンジカ	下顎骨	左	I1~Cx		C		
838	ニホンジカ	下顎骨	左	I1x I2x I3x Cx P2x		C	上ヨキノ/B	
839	ニホンジカ	下顎骨	左	M2		C		
840	ニホンジカ	下顎骨	左	P2x P3x P4x		C	上ヨキノ/B・3・3	
841	ニホンジカ	下顎骨	左	P2x P3x P4x		C		
842	ニホンジカ	下顎骨	左	P2x		C	上ヨキノ/B・3・3	
843	ニホンジカ	下顎骨		乳歯		C		
844	ニホンジカ	下顎骨		歯		C	一括8点	
845	ニホンジカ	乳歯				C		
846	ニホンジカ	歯				C	一括14点	
847	ニホンジカ	臼歯		破片		C	一括	
848	ニホンジカ	頭蓋骨		前頭骨 鼻座 (薄角直後)		C		
849	ニホンジカ	頭蓋骨		前頭骨 破片		C		
850	ニホンジカ	頭蓋骨	左	額骨		C	上ヨキノ*	
851	ニホンジカ	頭骨				C	上ヨキノ/B43	
852	ニホンジカ	中手骨or中足骨				C		
853	ニホンジカ	中手骨or中足骨				C		
854	シカorイノシシ	胸骨				2.5	D	
855	シカorイノシシ	胸椎		椎体		2.4	D	癒合完了
856	シカorイノシシ	胸椎		棘突起		4.0	D	
857	シカorイノシシ	胸椎		棘突起		3.3	D	
858	シカorイノシシ	腰椎		椎体		4.0	D	癒合線あり
859	シカorイノシシ	腰椎		椎体		3.2	D	椎頭・椎環未癒合状態



						2.4	D	
				横突起			D	
860	シカスイノシシ	腰椎		輪突起		2.5	D	
861	シカスイノシシ	腰椎		後頭骨後頭顆		2.5	D	一括3点
862	シカスイノシシ	頭蓋骨		側頭骨岩様部			D	一括2点
863	シカスイノシシ	頭蓋骨					D	
864	シカスイノシシ	頸椎					D	
865	シカスイノシシ	仙骨?				4.4	D	
866	シカスイノシシ	中手骨 or 中足骨	不明				D	一括扱い
867	シカスイノシシ	肋骨					D	一括扱い
868	シカスイノシシ	椎骨					D	一括扱い
869	シカスイノシシ	頭蓋骨					C	一括扱い
870	シカスイノシシ	肋骨					C	注記なし 被熱
871	シカスイノシシ	膝蓋骨	右					
872	シカスイノシシ							
873	シカスイノシシ						C	上ヨキノB43
874	シカスイノシシ	椎骨					C	上ヨキノB43
875	シカスイノシシ	椎骨					C	上ヨキノB43
876	シカスイノシシ	椎骨					C	上ヨキノ
877	シカスイノシシ	椎骨					C	
878	シカスイノシシ	椎骨					C	
879	シカスイノシシ	椎骨					C	上ヨキノ
880	シカスイノシシ	椎骨					C	上ヨキノ4, IV
881	シカスイノシシ	椎骨					C	
882	シカスイノシシ	椎骨					C	
883	シカスイノシシ	頭蓋骨		側頭骨 岩様部			C	
884	シカスイノシシ	頭蓋骨		側頭骨 岩様部			C	
885	シカスイノシシ	頭蓋骨		側頭骨 岩様部			C	
886	シカスイノシシ	頭蓋骨		側頭骨 岩様部			C	
887	シカスイノシシ	頭蓋骨		側頭骨 岩様部			C	
888	シカスイノシシ	大腿骨					C	
889	シカスイノシシ	大腿骨	左					

No.	種	部位	左右	残存箇所	年齢	残存部全長 (cm)	資料分類	備考
1	イノシシ	尺骨	右	近位部(滑車切痕) 肘頭なし		6.9		
2	イノシシ	尺骨	右	近位部(滑車切痕) 肘頭なし		6.8	C	
3	イノシシ	尺骨	右	近位部(滑車切痕)		4.0	C	5試行し 骨上より 5試行し 骨上より
4	イノシシ	尺骨	右	近位部(鈎状突起)		4.5	C	注記なし
5	イノシシ	尺骨	右	近位部(鈎状突起)		4.0	C	注記なし
6	イノシシ	尺骨	左	近位部(滑車切痕)		4.6	C	注記なし
7	イノシシ	尺骨	左	近位部(鈎状突起)		5.1	C	注記なし
8	イノシシ	距骨	左	完形		3.9	D	
9	イノシシ	距骨	左	一部残存		2.1	D	
10	イノシシ	踵骨	右	ほぼ完形		7.4	D	
11	イノシシ	踵骨	左	一部破損		4.6	C	上時/・B4・3
12	イノシシ	踵骨	左	一部破損(関節部残存)		4.9	D	
13	イノシシ	踵骨	左	関節部欠損	成獣	4.1	D	踵骨隆起癒合完了
14	イノシシ	肩甲骨	右	関節窩~肩甲棘		4.6	D	
15	イノシシ	肩甲骨	右	関節窩~肩甲棘	幼獣	3.7	D	関節上結節未癒合
16	イノシシ	肩甲骨	右	関節窩~肩甲棘	幼獣	4.9	D	関節上結節未癒合
17	イノシシ	肩甲骨	左	頸部一部のみ		2.7		
18	イノシシ	上腕骨	右	遠位端	幼獣	6.2		滑車部分なし
19	イノシシ	上腕骨	右	遠位側	幼獣	3.2		骨頭欠損 腫瘍発生固定(5)
20	イノシシ	上腕骨	左	遠位端	成獣	7.8		
21	イノシシ	脛骨	左	遠位端		4.5		骨端なし
22	イノシシ	脛骨	左	遠位端		4.4		癒合完了
23	イノシシ	橈骨	右	遠位端		5.2	D	骨端未癒合脱臼
24	イノシシ	橈骨	左	近位端		3.8	D	橈骨頭癒合完了
25	イノシシ	橈骨	左	近位端骨端破片		4.7	D	癒合完了
26	イノシシ	寛骨	右	坐骨の一部		5.3	D	寛骨臼
27	イノシシ	寛骨	右	坐骨の一部		5.8	C	寛骨臼・上時/・e
28	イノシシ	第4中足骨	左	近位端破片		3.9	D	癒合完了
29	イノシシ	大腿骨		骨頭のみ				
30	イノシシ	大腿骨	左	骨頭のみ		3.9	C	上時/・B43
31	イノシシ	上顎骨	右	C			D	M3 C脱臼
32	イノシシ	上顎骨	右	切歯骨 I1~I3			D	I1~I3
33	イノシシ	下顎骨	右			4.0	D	
34	イノシシ	下顎骨	右	M3			D	M3脱臼
35	イノシシ	下顎骨		I1~I1(結合部)		3.6	D	I1× I1×
36	イノシシ	腓骨	左?	遠位側(骨端欠損)		3.8	D	
37	イノシシ	末節骨	右or左	完形		2.8	C	注記なし
38	イノシシ	末節骨	右or左				C	注記なし
39	イノシシ	末節骨	右or左	ほぼ完形		2.2	C	注記なし
40	イノシシ	末節骨	右or左			2.3	C	注記なし
41	イノシシ	中節骨	右or左	完形		2.0	D	
42	イノシシ	頸椎		棘突起		4.1	D	
43	イノシシ	頭蓋骨	右	関節結節			D	
44	イノシシ	頭蓋骨	左	関節結節			D	
45	イノシシ	頭蓋骨		後頭骨底部			D	
46	イノシシ	頭蓋骨	左	後頭骨後頭顆			D	
47	イノシシ	頭蓋骨	右	頭頂骨			D	
48	イノシシ	頭蓋骨	右	前頭骨			D	
49	イノシシ	頭蓋骨	左	前頭骨			D	
50	イノシシ	頭蓋骨	右or左	額骨			D	
51	イノシシ	尺骨	左				B	B. 3. 3①-70
52	イノシシ	距骨	右				B	B. 5. 3①-32
53	イノシシ	距骨	右				B	B. 5. 3①-51
54	イノシシ	距骨	右				B	B. 5. 3②-6
55	イノシシ	距骨	左				B	B-7



		踵骨	左			B	R. 2. 3③-15
						B	R. 2. 3④-20
56	イノシシ	肩甲骨	右			B	B. 5. 3①-47
57	イノシシ	上腕骨	左			B	B. 2. 3③-13
58	イノシシ	脛骨	右			B	B. 5. 3①-48
59	イノシシ	脛骨	右			B	B. 2. 3④-35
60	イノシシ	脛骨	左			B	B. 6. 3①-24
61	イノシシ	脛骨	左			B	A. 3. 3①-39
62	イノシシ	橈骨	右			B	C-8
63	イノシシ	橈骨	左			B	B
64	イノシシ	末節骨	右	頭頂~後頭		B	A. 3. 1①-36
65	イノシシ	頭蓋骨	右			B	A. 3. 3①-37
66	イノシシ	上顎骨	右	メス C×P2 P3×		B	B. 4. 3②-18
67	イノシシ	上顎第1後切歯	右	I1		B	B. 1. 3-16
68	イノシシ	上顎	右	M3		B	B. 1. 3-14
69	イノシシ	上顎	左	M1 or M2		B	B. 3. 3①-65
70	イノシシ	上顎	左	M2		B	B. 3. 3①-67
71	イノシシ	上顎	左	M3		B	B. 4. 3⑤-5
72	イノシシ	上顎	左	M3		B	B. 2. 3④-31
73	イノシシ	下顎前歯突起	右			B	B. 1. 3-13
74	イノシシ	下顎乳歯	右	m2×m3		B	B. 4. 3②-17
75	イノシシ	下顎	右	M1 or M2		B	B. 3. 3①-63
76	イノシシ	下顎	右	M2		B	B. 4. 3②-21
77	イノシシ	下顎	右	I1		B	B. 4. 3②-20
78	イノシシ	下顎	左	I1		B	B. 4. 3②-22
79	イノシシ	下顎	右	I2		C	上ヨキノIV
80	イノシシ	尺骨	左			C	上ヨキノB43
81	イノシシ	尺骨				C	
82	イノシシ	踵骨				C	
83	イノシシ	橈骨	右			C	上ヨキノe
84	イノシシ	頬骨				C	
85	イノシシ	第3中足骨	右	近位端		C	
86	イノシシ	上顎骨	右	m2 乳臼歯		C	
87	イノシシ	上顎骨				C	
88	イノシシ	上顎骨				C	
89	イノシシ	上顎骨				C	
90	イノシシ	上顎骨				C	
91	イノシシ	上顎骨				C	
92	イノシシ	上顎骨				C	
93	イノシシ	上顎骨				C	
94	イノシシ	上顎骨				C	
95	イノシシ	上顎骨				C	
96	イノシシ	下顎骨				C	
97	イノシシ	下顎骨				C	
98	イノシシ	下顎骨				C	
99	イノシシ	下顎骨		乳歯		C	
100	イノシシ	下顎骨		乳歯		C	
101	イノシシ	下顎骨		乳歯		C	一括
102	イノシシ	下顎骨		切歯		C	上ヨキノB43
103	イノシシ	下顎骨				C	
104	イノシシ	下顎犬歯	左			C	
105	イノシシ	頭椎				C	
106	イノシシ	基節骨		後頭骨		C	上ヨキノB43
107	イノシシ	頭蓋骨		前頭骨 片		C	上ヨキノB43
108	イノシシ	頭蓋骨		頭頂or前頭		C	上ヨキノB33
109	イノシシ	頭蓋骨		側頭骨 関節結節		C	上ヨキノe
110	イノシシ	頭蓋骨	右				

No.	種	部位	左右	残存箇所	年齢	残存部全長	資料分類	備考
1	ニホンザル	大腿骨	右	遠位端		7.3	D	骨頭未癒合
2	ニホンザル	下顎骨	左			5.2	D	
3	ニホンザル	上腕骨	右	遠位端		1.8	D	
4	ニホンザル	遊離歯					D	一括2点
5	ニホンザル	歯					C	
6	ニホンザル	歯					C	
7	ニホンザル	歯					C	
8	ウミガメ	前烏口骨	右	骨幹		5.7	C	上村/・o 橋本先生同定 (3)
9	ウミガメ	橈骨	右	充存		6.5		橋本先生同定 (25)
10	ウミガメ	尺骨	右	骨幹～遠位端		5.8		橋本先生同定 (18)
11	ウミガメ	側後頭骨	右			4.9		橋本先生同定 (17)
12	ウミガメ	上腕骨	右	骨幹		3.9		橋本先生同定 (19) カットワーク (軟部)
13	ウミガメ	烏口一層甲板	左	分岐部		5.3		橋本先生同定 (16)
14	ウミガメ	腹甲板		破片		11.2		橋本先生同定 (23)
15	ウミガメ	縁骨板					C	上ヨキノB43
16	海獣類	指骨					C	

上能野貝塚出土魚骨

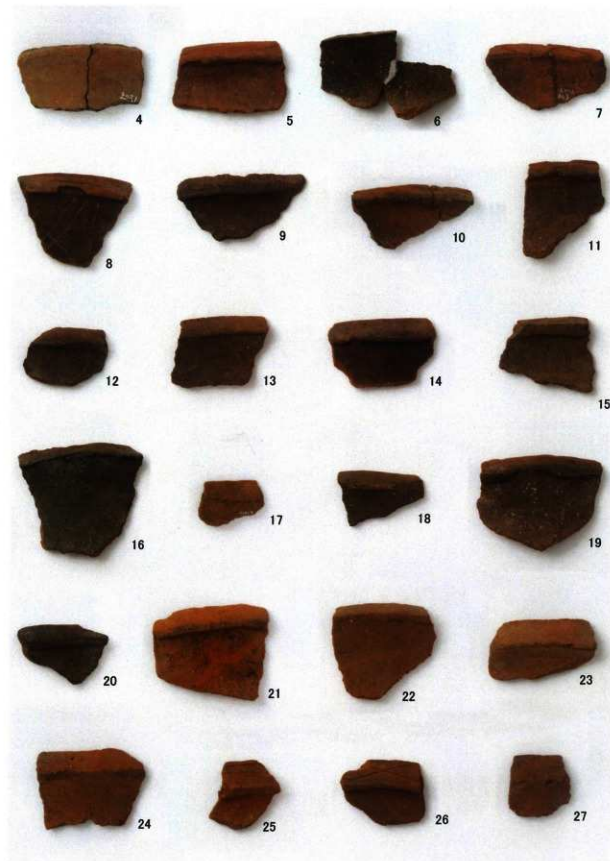
種類	部位	左右	数	備考	注記	備考
アオブダイ属	前上顎骨	L	1		4IV	過去の報告に含まれる
アオブダイ属	前上顎骨	R	1		4IV	過去の報告に含まれる
ブダイ科	腹椎		1		4IV	過去の報告に含まれる
ブダイ科	尾椎		1		4IV	過去の報告に含まれる
ブダイ科	腹椎		1		e	過去の報告に含まれる
インダイ属	前上顎骨/歯骨	?	1		注記なし	過去の報告におそらく含まれる
ブダイ属	前上顎骨/歯骨	?	1		注記なし	過去の報告におそらく含まれる
ブダイ属	下咽頭骨		1		注記なし	過去の報告におそらく含まれる
アオブダイ属	上咽頭骨	L	8		注記なし	過去の報告におそらく含まれる
アオブダイ属	上咽頭骨	R	4		注記なし	過去の報告におそらく含まれる
アオブダイ属	下咽頭骨		3		注記なし	過去の報告におそらく含まれる
アオブダイ属	前上顎骨	L	1		注記なし	過去の報告におそらく含まれる
アオブダイ属	前上顎骨	R	2		注記なし	過去の報告におそらく含まれる
アオブダイ属	歯骨	L	2		注記なし	過去の報告におそらく含まれる
アオブダイ属	歯骨	R	4		注記なし	過去の報告におそらく含まれる
ハリセンボン科	歯骨		1		注記なし	過去の報告におそらく含まれる
ハリセンボン科	前上顎骨/歯骨		1		注記なし	過去の報告におそらく含まれる
ハリセンボン科	棘		1	イシガキフグ	注記なし	過去の報告におそらく含まれる
ウツボ科	歯骨	R	1		注記なし	未整理資料
ハタ科	主上顎骨	R	1		注記なし	未整理資料
ハタ型	腹椎		1		注記なし	未整理資料
ハタ型	尾椎		1		注記なし	未整理資料
フエダイ科	主上顎骨	L	1		注記なし	未整理資料
フエダイ科	前上顎骨	R	1		注記なし	未整理資料
インダイ属	前上顎骨	L	1		注記なし	未整理資料
アオブダイ属	前上顎骨	L	4		注記なし	未整理資料
アオブダイ属	前上顎骨	R	1		注記なし	未整理資料
アオブダイ属	歯骨	L	2		注記なし	未整理資料
アオブダイ属	歯骨	R	2		注記なし	未整理資料
ブダイ科	角骨	L	1		注記なし	未整理資料
ブダイ科	角骨	R	2		注記なし	未整理資料
ブダイ科	方骨	L	1		注記なし	未整理資料
ブダイ科	腹椎		7		注記なし	未整理資料
ブダイ科	尾椎		15		注記なし	未整理資料
カワハギ亜目	背鰭棘		1		注記なし	未整理資料
ハリセンボン科	棘		1	ハリセンボン	注記なし	未整理資料
魚類(真骨類) 同定不可	椎骨		2		注記なし	未整理資料
魚類(真骨類) 保留	椎骨		5	ブダイ科以外	注記なし	未整理資料
カニ	ハサミ		2		注記なし	過去の報告におそらく含まれる

上能野貝塚出土貝類

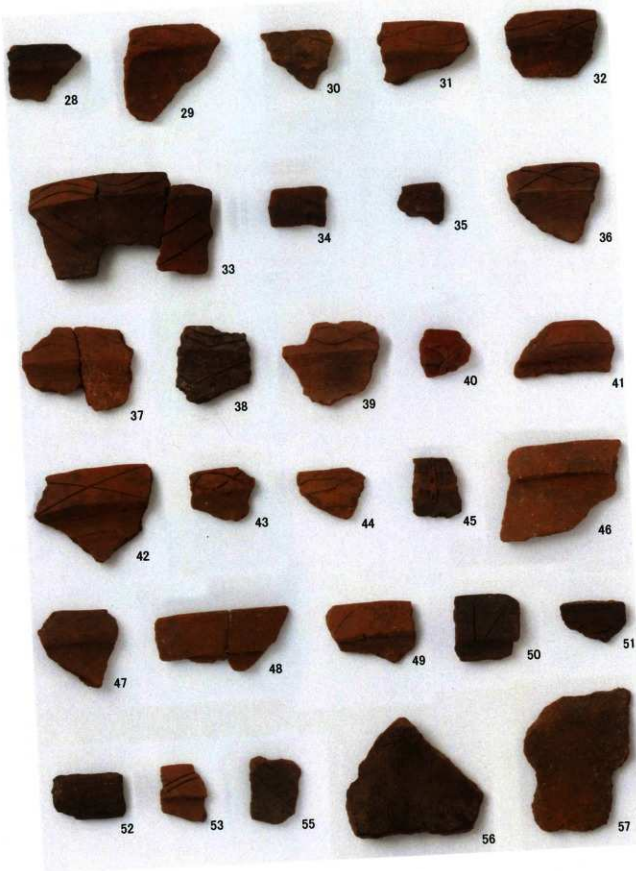
科名	和名	個数	重さ(g)
	1 イボニシ	2	
アキガイ科	2 ガンゼキボラ	2	20
	3 テツボラ	2	15
	4 テツレイシ	2	40
	5 レイシガイ	1	2
アマオブネガイ科	6 アマオブネガイ	12	35
	7 イシマキガイ	1	1
	8 コシタカアマガイ	2	2
イガイ科	9 リュウキュウヒバリガイ	2	10
イタボガキ科	10 オハグロガキ	2	18
イトマキボラ科	11 ツノキガイ	1	4
	12 チトセボラ	1	5
イモガイ科	13 サラサミナシガイ	4	53
	14 判別不能	6	78
ウグイスガイ科	15 ムラサキチュウガイ	3	85
ウミギクガイ科	16 ダンドクメンガイ	1	60
エソバイ科	17 イソニナ	14	39
	18 シマベッコウバイ	2	3
オキニシ科	19 オキニシ	1	15
カワニナ科	20 カワニナ	17	15
ゴマフニナ科	21 ゴマフニナ	1	1
	22 コシダカサザエ	2	5
サザエ科	23 スガイ	1	4
	24 キヌザルガイ	4	115
ザルガイ科	25 キンギョガイ	1	20
	26	2	20
シオサザナミ科	27 リュウキュウマスオ	10	145
シヤコガイ科	28 シラナミ	2	178
スズメガイ科	29 キクスズメガイ	5	5
ソデボラ科	30 マガキガイ	1	14
タカラガイ科	31 ハナマルユキ	1	7
	32 ホシダカラ	1	10
	33 ヤクシマダカラ	8	111
タケノコガイ科	34 タケノコガイ	1	25
	35 カブラツキガイ	1	22
ツキガイ科	36 ツキガイ	1	21
ツタノハガイ科	37 オオツタノハガイ	2	68
	38 ツタノハガイ	2	22
ニシキウスガイ科	39 アナアキウス	1	16
	40 インダタミガイ	22	28
	41 ウスイチモンジ	3	11
	42 クボガイ	1	1
	43 クマノコガイ	20	118
	44 ニシキウスガイ	2	40
	45 ヘソアキツボガイ	1	1
フジツボ科	46 アカフジツボ	2	8
フジツガイ科	47 ヒメミツカドボラ	1	2
マルスダレガイ科	48 アラスノメ	2	20
	49 チョウセンハマグリ	2	44
ミノガイ科	50 ミノガイ	2	17
ミミガイ科	51 イボアナゴ	17	163
	52 フクトコブシ	3	20
ムカデガイ科	53 リュウグウカズラ	1	1
ユキノカサガイ科	54 ウノアシ	1	2
ヨメガカサガイ科	55 ベッコウガサ	18	61
判別不能		8	133
合計		231	1,979



写真図版5 土器(1)

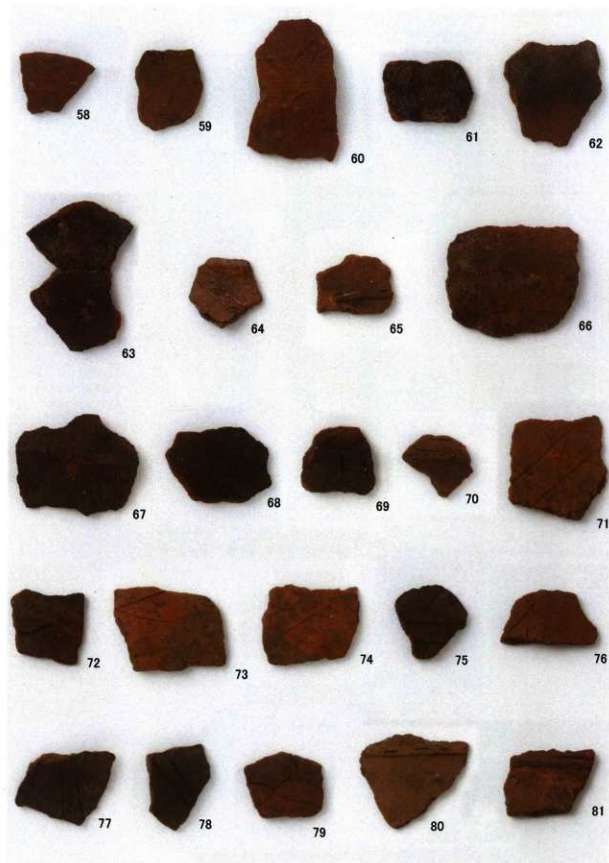


写真図版6 土器(2)



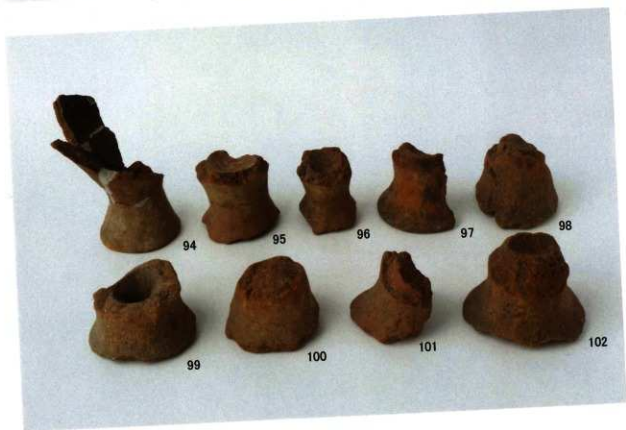
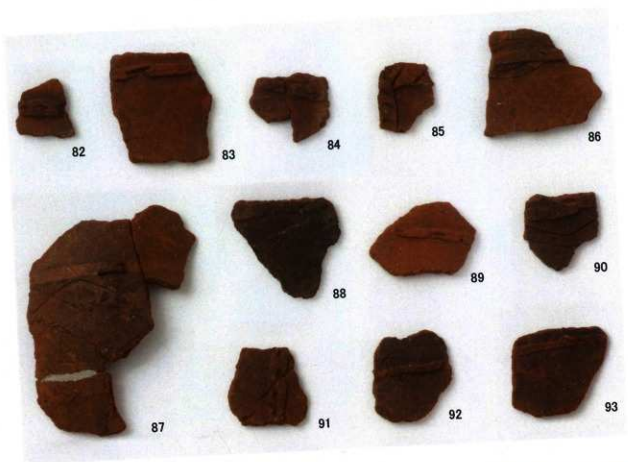
写真図版7 土器(3)



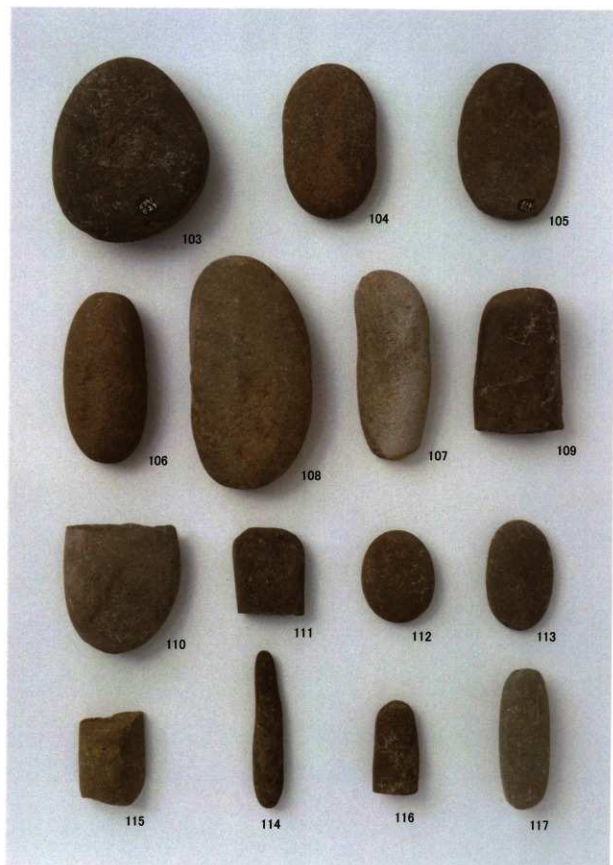


写真図版8 土器(4)

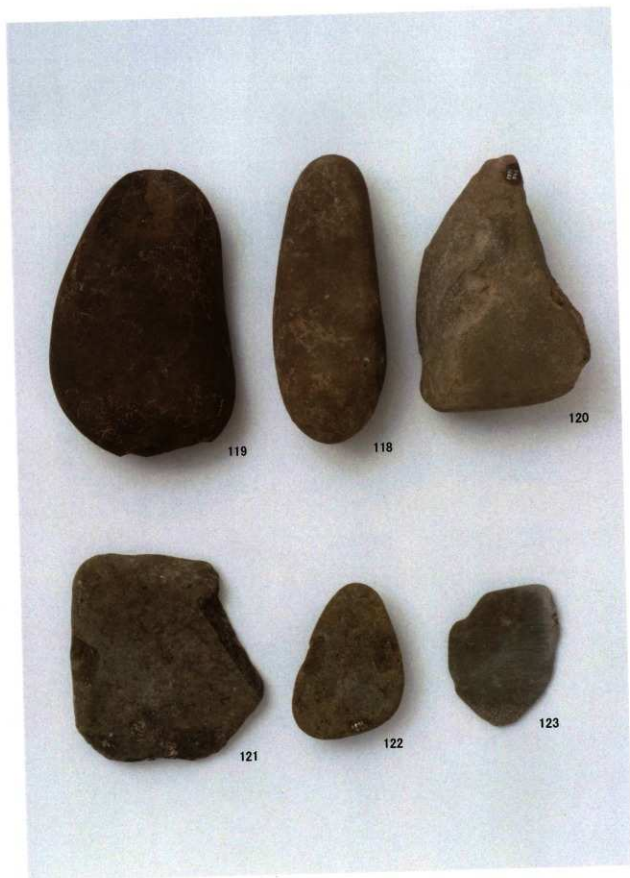




写真図版9 土器(5)



写真図版10 石器(1)



写真図版11 石器(2)



写真図版12 貝製品・骨角器

写真のみでの掲載



写真図版13 自然遺物獸骨類



写真図版14 自然遺物貝類(1)





写真図版15 自然遺物貝類(2)



写真図版16 自然遺物貝類(3)



## 第V章 調査の成果と課題

### 第1節 内城址の調査成果と課題

#### (成 果)

今回調査を行った内城址から、柱穴（礎石）遺構が発見された。詳細な時代特定はできなかったが、近世以前のもと思われる。出土遺物は、中世から近世・近現代の陶磁器類が出土している。

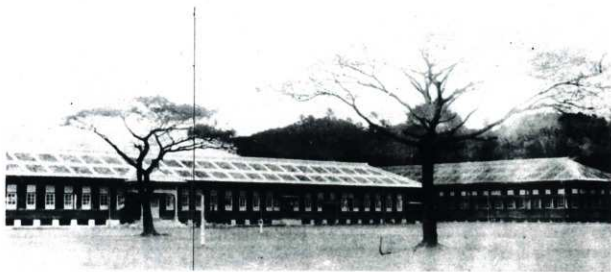
調査地は直近まで旧榕城中学校のグラウンドであり、これまでの各種開発で城をはじめとする関連する遺物・遺構は滅失している可能性もある中で、一部ではあるが何らかの遺構や遺物がまだ残存している事がわかった。遺構は第3トレンチで検出されたもので、礫の入った柱穴が4基確認され、掘り込みをもたない大きな自然礫が2点と土坑が2基検出されたものである。この柱穴や土坑、礫は規則的に配置されているものと見られ、何らかの建物の基礎部分にあたるものと思われる。平成14年には、内城址に隣接する、赤尾木城址（上ノ城、種子島家最後の城、現榕城小学校）の試掘確認調査を行ったが、城等に関する遺構・遺物は確認されなかった。今回の発見は、武家社会南限の地である種子島において、城址についての情報量の少ない中、城址から検出された遺構として、今後の調査研究に向け貴重な事例となった。

#### (課 題)

内城は第14代島主種子島時堯、16代久時の代に築いたと文献等ではされており、天文12年（1543）にはすでに存在し、元和9年（1623）までは存続していたと思われるが、これまで調査地で時期を特定できる遺物・遺構等は確認されていなかった。16代久時の後、17代忠時の代になった、元和9年（1623）に、城は内城の東側である赤尾木城（上ノ城）に築かれ、種子島家最後の城となった。

内城の名は、文献等にはあまり見られず、種子島家譜に、安政4年（1857）4月、島主名跡 松寿院（女の殿さまと呼ばれる）により学校を内城に創建するとある。このころの城は、赤尾木城（上ノ城）であり、その前の城であった内城に学校を創建したことになる。明治元年12月には、内城の館邸を学校に充つとあり、明治元年までには、内城に館邸が存在していたことがわかる。しかしながら、文献等ではこの後、内城の名を見ることはできない。

安政4年（1857）の学校とは、士族の子弟たちのための教育の場所と思われ、明治元年には内城にあった館邸の一部が、この学校として使用されたのであろう。しかし、種子島家譜に明治5年（1872）8月、変則小学校を旧城館跡に設くとある。ここでの旧城館跡とは、赤尾木城（上ノ城）、現在の榕城小学校である。その後、学校の主体は赤尾木城址へ移っていく。内城址は、その後どのような変遷を辿ったのかは不明であるが、昭和18年・昭和21年には、梨園や畑地として利用されていたことがわかっている。昭和22年（1947）からは榕城中学校として平成21年（2009）まで、使用された。今回の調査で発見された遺構は、城址に関するものか、幕末の学校に関するものかの判断はできなかったが、柱穴等は現地はまだ埋蔵されていると思われることから、今後も機会を見て調査を行い、発掘調査を通じて城址の歴史を明らかにしていく必要がある。



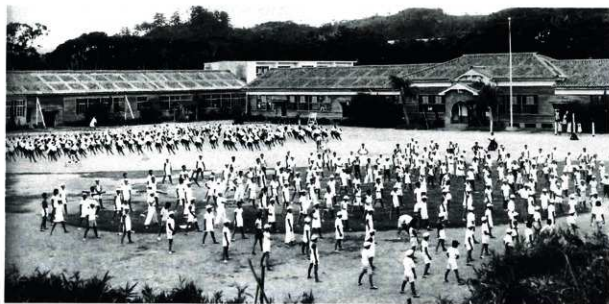
大正9年(1920年) 榕城尋常高等小学校



昭和8年(1933年) 榕城尋常小学校正門

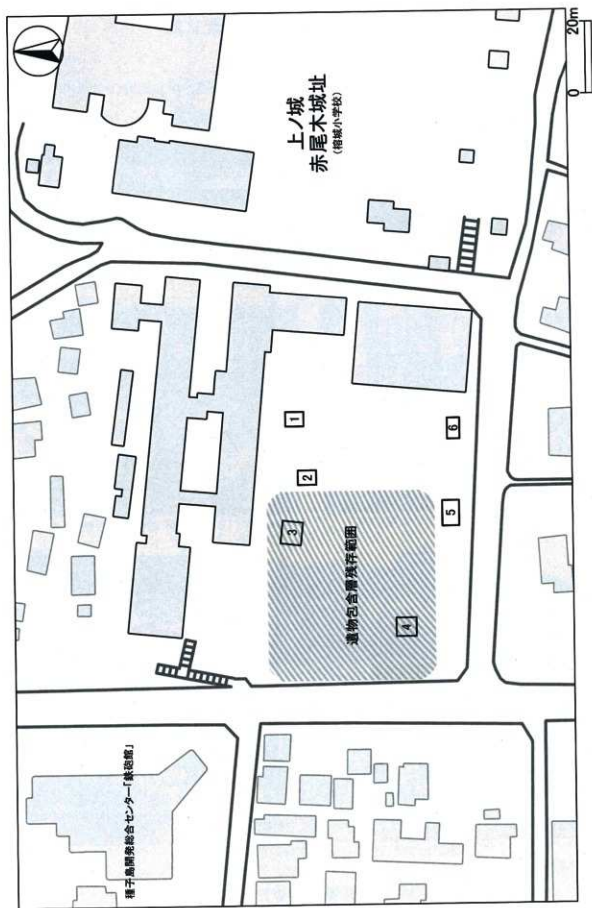


昭和22年(1947年)頃 榕城中学校敷地【内城址】



昭和30年代(1955~1964年) 榕城中学校【内城址】

写真図版17 榕城小学校と榕城中学校



第26図 内城址遺物包含層残存範囲

## 第2節 上能野貝塚出土遺物再整理の成果と課題

### (成果)

まず、はじめに、上能野貝塚の出土遺物再整理は市内遺跡発掘調査等事業として、平成28年度から平成30年度まで実施し、調査の成果をまとめた報告書を平成30年度に刊行することとした。しかし、全体の整理遺物の量や当初の見込みより自然遺物の量が増加し整理作業を終えることが難しい状況に陥り、そのため平成30年度の報告書刊行が困難となり、これまでの整理作業の状況等を報告する今回の概報として、報告することとした。文化庁・鹿児島県教育委員会等多くの関係者にご迷惑をかけることとなってしまった。紙面をかりてお詫びする。

よって、整理作業の途中段階ではあるが、新たにわかったことや課題として浮かび上がってきたことを述べるに留める。

上能野貝塚は、昭和47年に発掘調査が行われ、土器片・石器類・貝製品・獣骨・魚骨類・鉄製品が出土した貝塚である。出土土器は、大隅諸島独特の極めて特徴的なものであり、ここから出土した土器が上能野式土器として型式設定された。発掘調査の概要や主な出土遺物については、上能野貝塚発掘概報(昭和47年西之表市教育委員会発行)や鹿児島考古第7号、鹿児島考古第16号(鹿児島県考古学会発行)などで、出土資料の断片的な紹介があるのみで、出土遺物の全容は発表・公開はされていない。出土遺物は西之表市教育委員会に保管されており、昭和55年3月には当時の鹿児島大学農学部家畜解剖学教室 西中川駿氏・松元光春氏が自然遺物を借用し、陸棲の哺乳類動物の骨片調査を行ない、報告がなされているが、その出土遺物のほとんどが未整理で公開されていない状態であった。また、遺物には注記が施されたものも見られたが、いつ何処で誰が注記を行ったのかは明らかでできず、その経緯等は不明である。注記をしている遺物は全体の10%にも満たない数である。今回の整理作業は、全ての出土遺物を対象に行った。

遺物ごとに今回の整理作業で新たにわかった点を簡潔に述べる。

#### ①土器

上能野貝塚出土遺物として保管されている全土器を精査した。土器の総数は、3,231点であり、貝塚からの出土ということもあるが、調査面積に比して、その量は多く感じられた。注記を施した土器も見られ、注記からは土器が多数出土したのはBトレンチと考えられる。ただし、未注記の土器片が大部分であるため、断言はできない。

土器は全て上能野式土器の範疇に入るものである。口縁部の形状から土器片は細分化でき、粘土を貼付した断面三角形の肥厚口縁→断面三角形・台形・四角形状等の肥厚口縁→断面三角形消滅、四角形状肥厚口縁→というような分類をすることができる。土器の変遷と思われる、形態の変化の流れが観察でき、これまでの上能野式土器が出土した遺跡では、この全ての形態がそろって出土した事例はないと思われ、土器の変遷や遺跡の形成された時期・時間を考察する上で貴重な発見となった。上能野式土器の開始段階と終焉段階は未だ明らかになっていないが、本整理作業での成果がその糸口となる可能性がある。

## ②石器

石器は56点が確認された。なかでも漁労具である石錘が1点確認されたことは、当時の生活を考察するうえで、貴重なものとなった。また線刻石器も1点確認された。用途は用明である。

## ③貝製品

貝製品として、7点が確認された。貝輪や貝符未成品と思われるものである。これまでの報告で、貝輪や貝符未成品の報告はなされていたが、さらに貴重な発見となった。貝輪は広田型、貝符未成品としたものは広田上層タイプに類似するものもある。自然遺物も含め貝製品については、まだ整理の途中であり、今後さらに発見される可能性もある。

## ④骨角器

新たに、鹿角の加工品が数点確認された。他、ウミガメやイノシシ（獣骨）の加工品と思われるものも確認しているが、精査が必要なため図化はしていない。自然遺物等と同様まだ整理作業の途中であるため、今後骨格器も増加する可能性がある。

## ⑤自然遺物

哺乳類・海獣類・魚骨・貝類が大量に確認されている。哺乳類ではニホンジカの骨片が大部分を占める。また、これまで報告されていなかったクジラや海獣類（アシカ？）の骨片が新たに確認され、獣骨の骨片には焼骨もあることがわかった。さらには、ヒトの乳幼児の骨片も確認され、今後の精査・類例を調査する必要がでてきた。また、ニホンジカ・イノシシの遺跡内での最低個体数を把握するため、特徴のある骨の部位をチェックし、抽出したところ、ニホンジカは最低15体以上・最高38体以下、イノシシは最低4体以上・最高12体以下の所在が確認できたことは新たな発見であった。

貝類については、かなりの種類の貝を食していたことがわかり、なかでも現代でも食し、比較的採取しやすい種類の貝が多いことが特筆される。

自然遺物の量は当初の見込みより、量が増加し、整理作業の行程はまだ半ばである。今後の作業の継続によってさらに新たな情報が得られる可能性がある。

## （課題）

土器については、保管されている全ての土器を精査した。土器の口縁部の形状から「上能野式土器」の変遷、時期の細かな設定が可能となる良好な資料であり、今後さらに「上能野式土器」が出土した遺跡を再精査し、遺跡の形成された環境・時期について、調査を行っていく必要がある。また、土器の胎土に種子島には産出しない花崗岩が含まれているものが多数見られ、今後はこの花崗岩の産地（屋久島との関係）や胎土として目立つ砂粒の分析等も進め、大隅諸島独特の土器と言われるこの土器について、胎土の方面からも明らかにしていく必要がある。

石器については、線刻石器と呼んでいる石器の詳細な調査が必要である。線刻は先端がかなり鋭利なもので刻まれており、鉄製釣針の存在もあることから、鉄器の使用が大いに考えられる。

貝製品については、広田型貝輪や広田上層タイプに類似する貝符未成品と思われるものが出土していることにより、近隣もしくは遺跡内に埋葬地の存在が考えられる。地元の方々の伝承には、当地周辺で、貝輪を装着した人骨が数体発見されているとの話もある。種子島においてはこれまで、古墳時代並行期相当の埋葬地がいくつか発見報告されているが、島の東海岸に集中している。上能野貝塚は西海岸に位置し、埋葬地としての種子島の遺跡の立地等を考えるうえで、貴重なものとなる。

自然遺物等については、まだ完全に整理作業が終了していないため、今後この中に貝製品も含まれている可能性があり、慎重に精査を行っていく。また、直近で新たに自然遺物が多数確認されたため、今後も整理を行っていくこととする。

自然遺物では、整理作業を行う中でいくつかの課題がでてきた。

- (1) 鹿角が少ない。顎の数に対して鹿角が少ない。他の場所に持ち出して加工・利用などしていたのであろうか
- (2) 魚骨が少ない。ウミガメが多少混ざる。鳥類が全くいない。  
鹿角が少ない。シカ・イノシシが主体で、サルが少し確認される。
- (3) 魚類の特徴としては、ブダイ（モハマ）が多く岩礁性ないし珊瑚礁に生息するものに限られる。回遊魚がいない。サメがいない。
- (4) 貝類では、イシダタミが多い。環境は今とあまり変わらないのであろうか。内湾性のハマグリとかオキシジミがない。
- (5) 墓域は分かっていたのであろうか。人骨がほとんど混ざらない。もっと海側に近い位置に埋葬地はあるのではないだろうか。
- (6) ニホンジカは過去の報告通り小さいが、イノシシが本土のモノに比べてそれほど小さくない。持込の可能性を考えるべきか、あるいは家畜・飼育の可能性もある、などが挙げられる。

獣骨の主体はニホンジカであり、骨片の細片等も多数見られ、ニホンジカを好んで食し、個体数もかなり多かったことが言える。貝塚からの出土報告例が少ない、サルや新発見のクジラ・海獣類骨片も貴重な発見となり、イノシシ・ウマ・ネコなどこれまで報告されているものも再度確認された。古代人の食生活を知る上でも、また現生種との比較や種の渡来について調査を進めていくためにも、今後引き続き整理作業を確実にしながら、後世に受け継いでいく必要がある。

最後に、昭和47年に行われた発掘調査については、出土遺物の整理作業に追われ、その経過や作業内容等の詳細な内容には触れることができなかった。今後当時の発掘調査についても、再度現地等へ赴きながら検証していく必要がある。上能野貝塚は、貝塚の一部を調査したのみで、遺跡はまだ残存しているものと思われる。今回の整理作業で得た情報や過去の報告を再度検証する上からも、近い将来発掘調査を行ない、遺跡の性格・範囲等をさらに明らかにしていく必要がある。

特に埋葬地についての情報が伝承のみであり、埋葬地についてその一端を明らかにするうえでも、貝塚周辺の発掘調査が必要であり、調査に取り組んでいきたい。

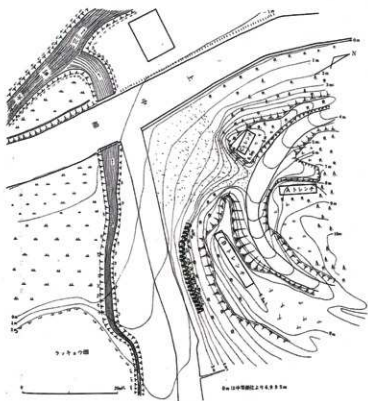




昭和47年(1972)3月 調査当時

平成30年(2018)9月 現在

写真図版18 上能野貝塚調査地比較



昭和47年(1972)3月 調査当時



平成30年(2018)9月 現在

写真図版19 上能野貝塚地形図比較

西之表市埋蔵文化財発掘調査概報  
市内遺跡発掘調査等事業に伴う発掘調査概報

## 内城址・上能野貝塚

発行日 平成31年3月

編集・発行 西之表市教育委員会

〒891-3193

鹿児島県西之表市西之表7612番地

TEL 0997-22-1111