

埼玉県入間郡三芳町

せん げん あと い せき
浅間後遺跡

— B地点 —

発掘調査報告書

1991. 3

埼玉県入間郡三芳町教育委員会

はじめに

三芳町は、純農村地帯として昔ながらの武蔵野の雑木林の面影を町内の随所に残す緑豊かな町であります。都心より僅か30km圏内という位置にあることから、昭和30年代後半からの高度経済成長の影響を受け、ベッドタウンとして、また、企業の進出も目覚ましく急速な変貌を遂げてまいりました。

このような状況のなかでも文化財は、将来の文化の向上発展につながる文化遺産として大切に保護していかなければならないものであり、三芳町では埋蔵文化財の保護を教育行政重点施策の一環として実施してまいりました。

ここに刊行する浅間後遺跡B地点発掘調査報告書は、共同住宅建設に先立ち三芳町が受託事業として実施した埋蔵文化財発掘調査の成果の記録書であります。

本書が広く活用され、将来にわたり文化の発達形態を伝え、より一層の発展に少しでもお役に立てれば幸いと存じます。

最後となりましたが、浅間後遺跡B地点の発掘調査にあたり、多大なるご理解とご協力を賜りました開発者・土地所有者である仲野義信氏に厚く御礼を申し上げまして本書刊行のご挨拶といたします。

平成3年3月

三芳町教育委員会
教育長 富田 信 男

例 言

1. 本書は、埼玉県入間郡三芳町大字藤久保字富士塚89-5他に所在する浅間後遺跡内の共同住宅建設に伴う発掘調査報告である。三芳町がより委託を受け、三芳町教育委員会が主体となり実施した調査の成果をまとめたものである。
2. 発掘調査ならびに本報告書作成に要した費用は、が負担した。
3. 発掘調査は、平成2年8月17日～9月11日まで実施し、遺物整理・報告書作成は、平成2年9月～平成3年3月30日まで実施した。
4. 本書の原稿執筆・写真撮影・編集は柳井章宏が行った。
5. 本書の図版の縮尺等の読み方はそれぞれの図で示した。
6. 本書に掲載した地図は、国土地理院発行の1/25,000地形図「与野」および「志木」、三芳町発行の1/2,500三芳町全図である。
7. 発掘調査及び出土品の整理・報告にあたり、下記の諸氏・関係機関にご教示・ご指導を賜わった。記して感謝の意を表したい。(順不同・敬称略)

会田 明、荒井幹夫、飯田充晴、尾形敏則、小出輝雄、佐々木保俊、笹森健一、新波 治、高崎直成、坪田幹男、早坂廣人、和田晋治、埼玉県文化財保護課、大井町教育委員会、富士見市立考古館

凡 例

1. 石器の縮尺は2/3を基本とした。
2. 遺構図版の実線は掘込みなどの上端、一点鎖線は下端を表わす。
3. 挿図中で推定線には点線を用いた。
4. 色調の判別には、「新版標準土色帖」(日本色研事業株式会社発行)を利用した。
5. 挿図中の記号は、以下のとおりである。

石器分布図 器種別記号

- ▲ スクレイパー
- 石 核
- 剥 片
- 碎 片

石器分布図 石材別記号

- 安山岩
- 頁 岩
- △ チャート
- ◇ 凝灰岩
- ▲ 黒曜石
- 珪質頁岩
- ◆ 砂 岩

目 次

はじめに

例 言・凡 例

目 次・挿図目次

表目次・調査目次・調査組織と参加者

第1章 調査の経緯	1
第2章 浅間後遺跡付近の位置と環境	2
第3章 遺跡の概要	3
1) 遺跡の概要	3
2) 層位	3
第4章 旧石器時代の遺構と遺物	6
石器集中	6
礫群	9
遺物	12

挿図目次

第1図 調査地位置図	1
第2図 周辺の地形と遺跡	2
第3図 基本土層図	4
第4図 調査地全測図	5
第5図 遺物分布図	7
第6図 石器器種別分布図(1)	8
第7図 石器石材別分布図(1)	8
第8図 石器器種別分布図(2)	9
第9図 石器石材別分布図(2)	9
第10図 礫群及び接合図	11
第11図 石器実測図(1)	12
第12図 石器実測図(2)	13

表目次

第1表 石器一覧表	14	第6表 礫一覧表(5)	19
第2表 礫一覧表(1)	15	第7表 礫一覧表(6)	20
第3表 礫一覧表(2)	16	第8表 礫一覧表(7)	21
第4表 礫一覧表(3)	17	第9表 礫一覧表(8)	22
第5表 礫一覧表(4)	18		

図版目次

- 写真図版 1 (上) 調査前全景
(下) 遺物出土状況
- 写真図版 2 (上) 石器集中 1・礫群 1 遺物出土状況
(下) 石器集中 2・礫群 2 遺物出土状況
- 写真図版 3 (上) 炭化物出土状況
(下) 調査風景
- 写真図版 4 (上) 石器集中 1 出土石器
(下) 石器集中 2 出土石器

調査組織と参加者

調査組織

- 調査主体者 三芳町教育委員会
教育長 岡村 顕 (平成 2 年 11 月 1 日 退任)
教育長職務代理者 木元 正 (平成 2 年 11 月 2 日 着任、3 年 2 月 28 日 退任)
教育長 富田信男 (平成 3 年 3 月 1 日 着任)
- 調査事務局 森田陽一郎 (三芳町立歴史民俗資料館長)
馬場初江 (三芳町立歴史民俗資料館主任)
秋山伸一 (三芳町立歴史民俗資料館主事・学芸員)
佐藤雅之 (三芳町立歴史民俗資料館主事補：平成元年 10 月 着任)
- 調査担当者 松本富雄 (三芳町立歴史民俗資料館副館長・学芸員)
柳井章宏 (三芳町立歴史民俗資料館主事・学芸員)

発掘調査・整理作業参加者 (調査協力員)

池上英雄、井砂恒次、一色玲子、大久保邦彦、小野沢紋太郎、明松慶子、河野俊郎、合田 恵、
斉藤常吉、佐藤徳子、新田登和子、塙 和男、真尾節子、柳下ケイ子

第1章 調査の経緯

浅間後遺跡が存在する藤久保字富士塚周辺は、東武東上線鶴瀬駅に近く、早くから住宅開発等が進められた地域である。本遺跡は、過去における発掘調査試掘確認調査等により、旧石器時代・縄文時代中期・平安時代の遺跡であると捕らえられている。

今回の調査は、平成2年2月9日付けで開発者より藤久保字富士塚89-5 (847㎡) における共同住宅建設に伴い、遺跡有無の確認調査依頼が三芳町教育委員会に提出されたことに始まる。三芳町教育委員会ではこれを受けて試掘確認調査を実施したところ、旧石器時代の遺物が確認されたため、その保護について協議するよう回答した。平成2年4月9日開発者との協議の結果、開発は避けられないとの結論に達したため、已むを得ず事前の記録保存調査を実施することで合意を得た。平成2年7月30日付けで開発者より埋蔵文化財発掘の届出が提出され、8月1日付け三芳歴発第402号で三芳町教育委員会より埋蔵文化財発掘調査の通知が文化庁長官宛に提出された。8月2日付けで三芳町との間で「浅間後遺跡B地点埋蔵文化財記録保存調査委託契約」が締結され発掘調査が実施されるに至り、平成2年10月22日付け2委保記第5-4646号で文化庁より受理通知を受けた。

発掘調査は、平成2年8月17日から9月11日にかけて実施され、整理・報告書作成は平成2年9月から開始し、平成3年3月末日をもって終了した。



第1図 調査位置図

第2章 浅間後遺跡付近の位置と環境

1) 地理的位置

三芳町の位置する武蔵野台地は、関東平野の西南部に位置し、東西約40km、南北約30kmに及ぶ大規模な台地として知られる。武蔵野台地の西北部は加治丘陵（阿須山丘陵）と入間川が境となり、北東部は荒川の沖積低地で終る。西南部は、多摩川の沖積低地が境となり、南東部は東京湾岸のいわゆる下町低地である。

武蔵野台地は、奥多摩の山地より流れ出る多摩川の開析扇状地であるといわれ、その扇頂にあたる青梅付近で標高180mを測り、立川で約85m所沢で約60m、三芳付近で約40mと東に向かうに従い次第に低下し、武蔵野台地の東端部では標高約20mとなり荒川低地へ至る。台地の東端部には、沖積地に向かう幾つかの谷が形成されており急崖を成している。

三芳町はこの武蔵野台地の北東縁辺部に近い部分に位置しており、町西部域は標高約45mを測り、殆ど平坦な地形を呈する。一方、町東部域にはその東方の沖積地（荒川低地）に向かう谷が現在5条存在する。この5条の谷を南からみていくと、まず、三芳町と新座市・志木市を大きく割っている谷が多摩川の名残川とも呼ばれる柳瀬川によって形成された谷である。次に通称唐沢堀と呼ばれる堀割を通す谷が、川越街道西側（現在の淑徳短期大学付近）に谷頭をもち、大字竹間沢と大字藤久保の間に形成されている。唐沢堀の谷と合流する江川を流す谷は、大字藤久保字東の川越街道付近に谷頭をもち東方に延びている。この谷は、上述の唐沢堀を流す谷と富士見市字八ヶ上付近で合流し、谷幅を広げ富士見市水子字打越付近で沖積面に至る。大字藤久保字富士塚付近の富士見市境にも緩やかな谷が入り込んでいる。この谷の谷頭付近に浅間後遺跡が存在する。この谷は通称権兵衛川と呼ばれる小河川を流し、湧水源は富士見市域に存在する。最後に、三芳町と大井町の行政区付近に緩い谷が形成されている。これは武蔵野台地の特徴といえる末無川の一つである砂川を流す谷である。

2) 周辺の旧石器時代の遺跡

三芳町には約40ヶ所の遺跡が知られ、地形的条件により町東部域に遺跡の集中が見られる。ここでは、浅間後遺跡とほぼ同時期の旧石器時代の遺跡を紹介しておく。

現在のところ三芳町では旧石器時代の遺跡が現在9ヶ所確認されている。まず、柳瀬川右岸台地にⅡa期の石器群が出土した古井戸山遺跡³⁸が存在する。次に唐沢堀右岸にⅡa期の石器約3,000点と53ヶ所の礫群が検出された新開遺跡²⁹、左岸にⅡa期の石器群の検出を見た三芳唐沢遺跡²⁸が存在する。旧石器時代の遺跡が集中する江川上流部には右岸にⅠb期の石器43点が検出された藤久保東第二遺跡²³、Ⅰc～Ⅲ期の石器群が出土した藤久保東遺跡²⁵、俣整遺跡²⁶、左岸にⅠb～Ⅱb期の石器群が検出された藤久保東第三遺跡²⁴、旧石器時代遺物の散布が知られる藤久保遺跡が存在する。また、今回の発掘調査により権兵衛川を流す谷の谷頭部分に存在する浅間後遺跡（0）にⅡa期の石器群の存在が確認された。



第2図 周辺の地形と遺跡

- 0, 浅間後遺跡 1, 上福岡貝塚 2, 長宮遺跡 3, 鷲森遺跡 4, 宮瀬遺跡 5, 鶴ヶ舞遺跡 6, 亀居遺跡 7, 江川南遺跡 8, 西ノ原遺跡 9, 大井氏館跡・大井戸上遺跡 10, 東台遺跡 11, 貝塚山遺跡 12, 山室遺跡 13, 羽沢遺跡 14, 谷津遺跡 15, 黒貝戸遺跡 16, 殿山遺跡 17, 山崎遺跡 18, 打越遺跡 19, 水子貝塚 20, ハッ上遺跡 21, 本日遺跡 22, 藤久保東遺跡 23, 藤久保東第二遺跡 24, 藤久保東第三遺跡 25, 藤久保遺跡 26, 俣埜遺跡 27, 松ノ木・唐沢遺跡 28, 三芳唐沢遺跡 29, 新開遺跡 30, 東台遺跡 31, 正網遺跡 32, 栗谷ツ遺跡 33, 北浦遺跡 34, 南通遺跡 35, 北側遺跡 36, 本村北遺跡 37, 本村南遺跡 38, 古井戸山遺跡 39, 生出窟遺跡 40, 新座遺跡 41, 城遺跡 42, 柏の城遺跡 43, 西原大塚遺跡 44, 下宿内山遺跡

第3章 遺跡の概要

1. 遺跡の概要

浅間後遺跡B地点は、埼玉県入間郡三芳町大字藤久保字富士塚89-5に所在する。本遺跡は、武蔵野台地を開析する小河川、通称権兵衛川を流す谷の谷頭部分の台地肩部に位置し、過去に1回の発掘調査と2回の試掘確認調査を実施している遺跡である。

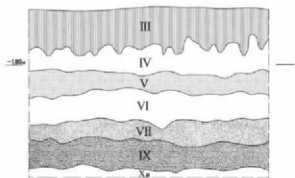
過去の発掘調査は藤久保字富士塚88-3において昭和55年1月21日～23日に実施され、縄文時代中期の土器片および平安時代の須恵器片等が検出されている。また、試掘確認調査においても同様に縄文時代の土器片および平安時代須恵器片が確認されたのみで、遺構の検出を見ていないところであるが、今回調査地の北隣において既存宅地におけるブロック塀工事のときにローム層中から焼石の発見が知られている。このことから、浅間後遺跡は、旧石器時代・縄文時代・平安時代にかけての複合遺跡と捕らえられているところである。しかしながら、当該地区は、早くから住宅開発が進んだ地区であり、現在のところ遺跡を確認できる状態の土地が限られているために遺跡の全体規模は不明確な状態である。

今回の調査によって検出された遺構は、旧石器時代石器集中箇所2ヵ所、裸群2ヵ所、炭化物集中箇所1ヵ所であり、すべてⅣ層下部からの検出である。検出され遺物の総点数は472点を数える。

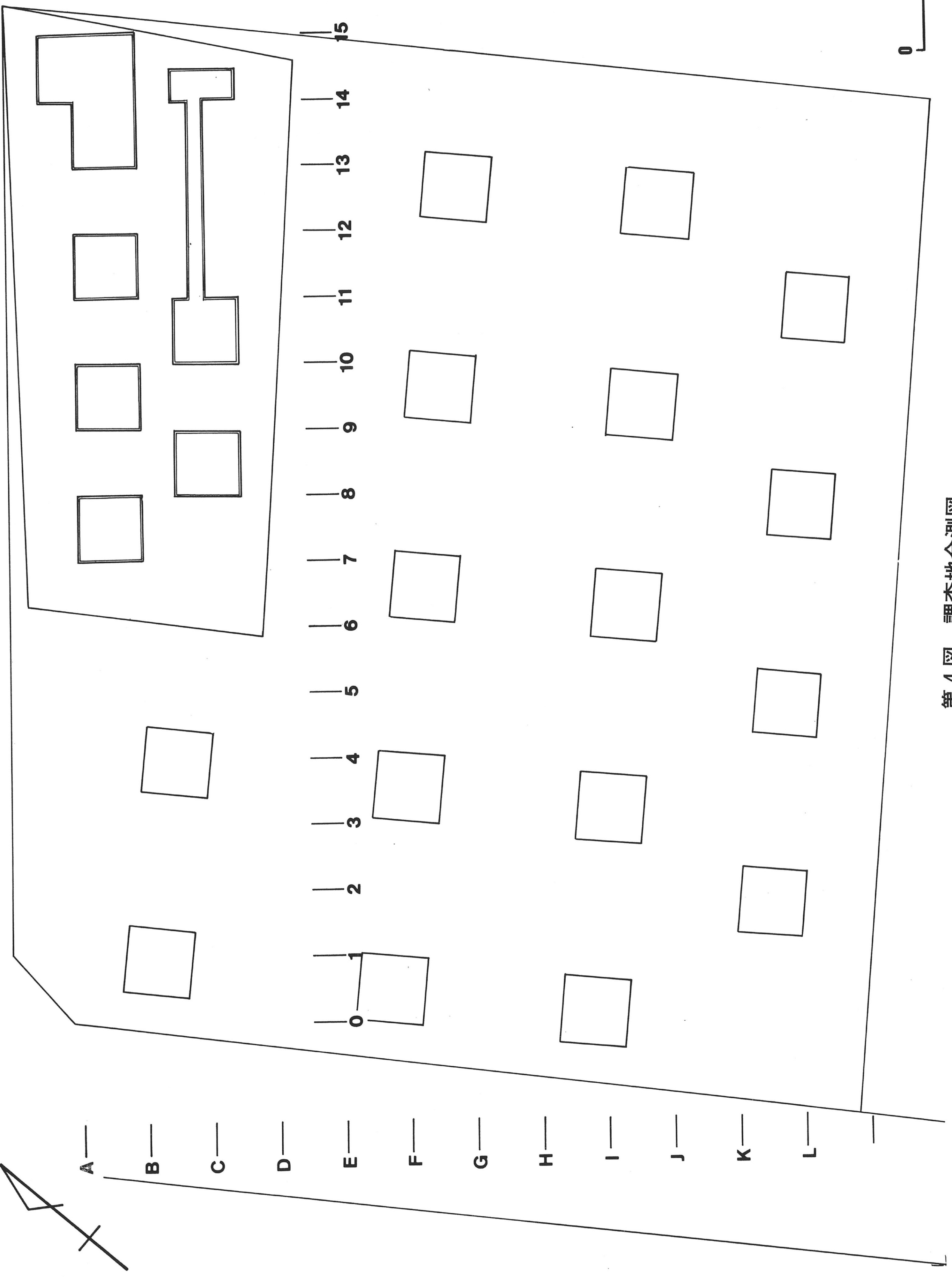
2. 層位

本遺跡の層位名称は、三芳町における過去の発掘調査に基づき設定した名称を用いる事とする。なお、この層序は、武蔵野台地におけるローム層標準層位にできるだけ準拠させたものである。

- 第Ⅰ層 耕作土
- 第Ⅱ層 ローム涵移層
- 第Ⅲ層 褐色土 所謂ソフトローム層。
- 第Ⅳ層 褐色土 赤色スコリアを多量に含有。ここからが所謂ハードローム層
- 第Ⅴ層 暗褐色土 灰褐色粒子、黒色粒子を多量に含有。(B. B. I)
- 第Ⅵ層 褐色土 1mm大の赤色スコリア、灰色・黒色粒子を含有。ガラス質粒子が認められる。
- 第Ⅶ層 暗褐色土 2mm大の赤色スコリアと黒色粒子を含有。(B. B. II)



第3図 基本土層図



第4図 調査地全測図

第4章 旧石器時代の遺構と遺物

概要

本遺跡の石器群は、すべて基本土層第IV層の下部より検出されている。

本遺跡からは、石器集中箇所が2ヵ所、礫群が2ヵ所、および炭化物集中箇所1ヵ所が検出されている。石器集中箇所と礫群は2ヵ所共に分布の上で分離することができず、石器集中1と1号礫群、石器集中2と2号礫群が平面的に重複する形で検出された。

石器集中

本遺跡から検出された石器集中箇所は2ヵ所である。その配置は谷に向かう緩傾斜地に添ったBグリッドラインに並ぶ。調査区の北東隅に位置するため北東方向への広がりはつかむことが出来なかったが、今回調査した部分以南には石器群の検出が認められなかったことからその南限に当たる部分であると考えられる。

石器集中1 (第6図・7図)

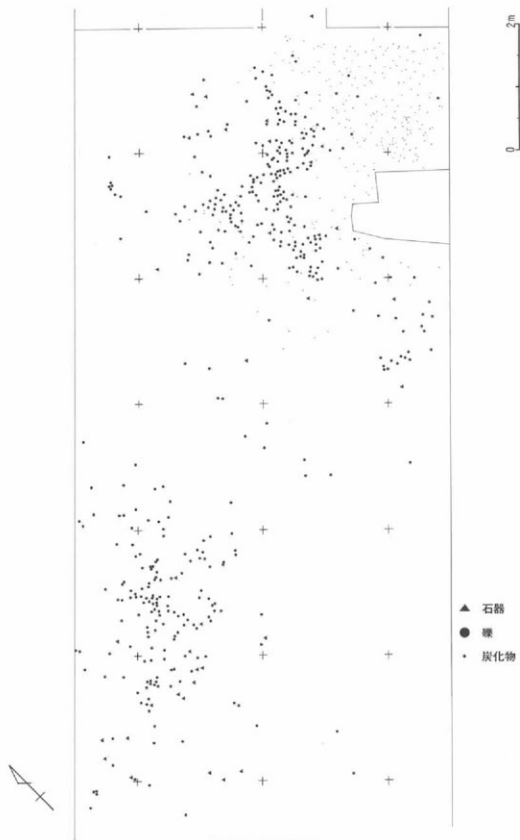
A-8・9区、B-8・9区に位置する。遺物の分布は、南北3.5m東西2.8mを測る楕円状を呈し、中央部に密な分布を示す。垂直分布は約10cm内に納まる。

検出された石器の総点数は21点を数える。内訳は、スクレイパー2点、剥片8点、砕片11点である。石質は黒曜石が全体の77%と主体を占め、頁岩、チャートが含まれる。

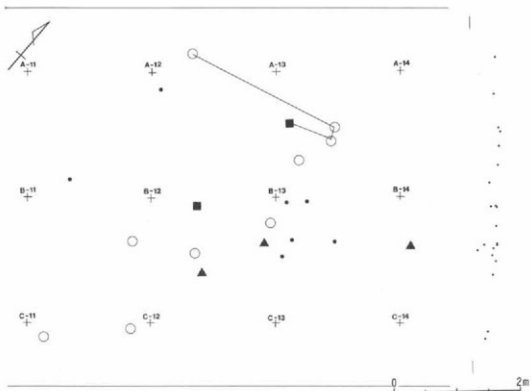
石器集中2 (第8図・9図)

A-12区、B-11・12・13区、C-11・12・13・14区に位置する。遺物の分布は南北4.5m東西4.2mのはほぼ円形状を呈し、中央部やや東側に密な分布を示す。垂直分布はやや乱れており、約28cmの高低差をもつ。

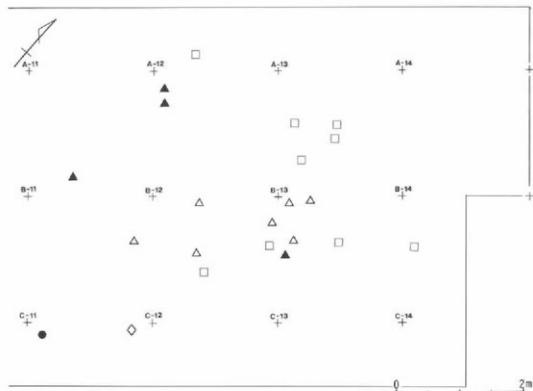
検出された石器の総点数は20点を数える。内訳は、スクレイパー3点、剥片9点、砕片6点である。石質は、珪質頁岩が45%と約半数を占め、ついでチャートが30%であり、黒曜石・安山岩・凝灰岩が含まれる。



第5図 遺物分布図



第 8 圖 石器器種別分布圖(2)



第 9 圖 石器石材別分布圖(2)

礫 群

本遺跡から検出された礫群は2ヶ所である。その配置は石器集中箇所と同様に谷に向かう緩傾斜地に添ったBグリッドラインに並ぶ。調査区の北東隅に位置するため北東方向への広がりとはつかむことが出来なかったが、今回調査した部分以南には礫群の検出が認められなかったことからその南限に当たる部分であると考えられる。

礫群の規模は2号礫群が1号礫群よりやや大きく、礫群間の接合関係が認められた。

出土した礫の総点数は、415点を数える。石材は砂岩とチャートを用い、その割合は砂岩が92%を占め、チャートが8%であり圧倒的に砂岩が多く使用されている。また、96%の礫が赤化しており、破砕礫は94%の割合を示す。

1号礫群

A-8・9・10区、B-8・9・10区にかけて位置する。検出された分布範囲は南北5m東西4mのはほぼ楕円形を呈するが、北側は、調査区外に広がっている可能性があり全体規模は不明確である。礫の分布は中心部が密であり、周辺に行くに従い散漫となる。当礫群の西側を中心として石器集中1と重複する。

礫の総点数は162点を数える。石材は、砂岩とチャートからなり、砂岩が90.7%、チャートが7.3%の割合を示す。2号礫群との接合関係が見られ、その結果2号礫群より新しいことが確認された。

2号礫群

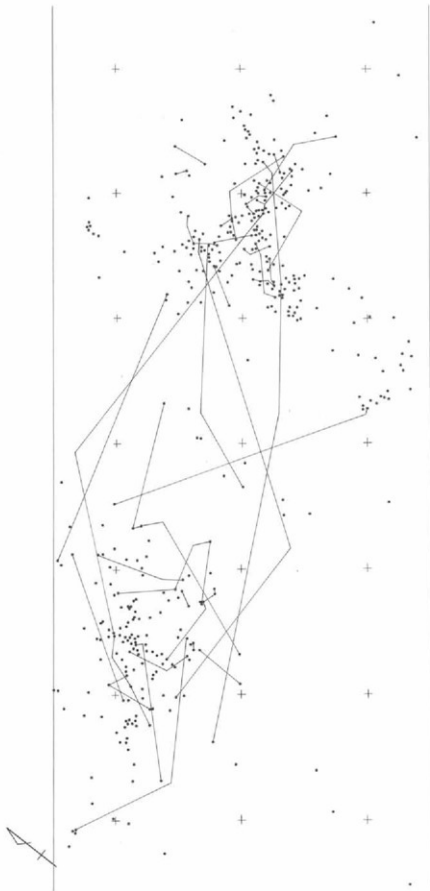
A-12・13区、B-10・11・12・13区、C-11・12・13区にかけて位置する。分布範囲は、南北5.8m東西4mの楕円状を呈する。礫の分布は北東部において密であり、北西部において散漫な分布を示す。礫の総点数は253点を数える。石材は砂岩とチャートで構成され、砂岩が91.3%、チャートが8.7%の割合を示す。

炭化物集中

本遺跡から確認された炭化物集中箇所は1ヶ所であった。以下にその概要を記しておく。

炭化物集中1

調査区の東側、C13区・D14区を中心に位置し、直径約4mの広がりを持つ。2号礫群の東側に位置するが、炭化物集中の中心部と2号礫群の中心部との重複関係は認められず、礫群に伴うものではないと判断された。垂直分布を観察した結果、IV層中に約30cmの分布範囲を持つことが確認された。炭化物の大きさは0.5mm～2mmほどである。



第10圖 線群及び接合図

遺物

今回の調査で検出された遺物は、すべて第IV層の下部より出土している。以下に、主な遺物を掲載しておく。

石器

スクレイパー

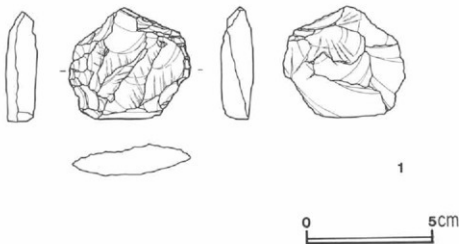
1は、縦長剥片を素材とする。両側縁に主要剥離面方向からの調整剥離が施され、刃部を形成する。下端部は、節理面による割れが残存する。珪質頁岩製。(実239)

2は、下端部に自然面を残置する縦長剥片を素材とする。右側縁に正面方向からの小規模な剥離が施され、左側縁上部に主要剥離面方向からの微細な剥離痕が見られる。珪質頁岩製。(実246)

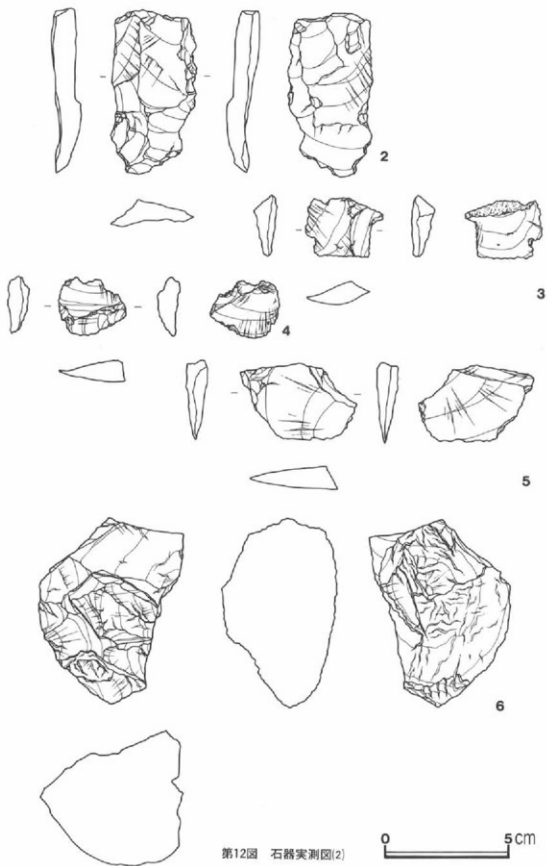
3は、横長剥片を素材とする。右側縁部に正面を打点とする大きな調整剥離が2回連続して施される。右側縁下部に節理面を残す。下端部には、正面方向からの微細な調整剥離が施され刃部を形成している。黒曜石製。(実14)

4は、打面を自然面に有する縦長剥片を素材とするが、下部は節理面により折断される。右側縁に正面方向からの微細な調整剥離を施し、刃部を形成している。頁岩製。(実41)

5は、横長剥片を素材とする。右側縁上部に主要剥離面方向からの大きな調整剥離を施し、右側縁下部に正面方向からの微細な剥離が施される。また、下端部には、主要剥離面方向からの剥離痕が見られる。安山岩製。(実368)



第11図 石器実測図(1)



第12图 石器实测图(2)

0 5cm

Grid No.	No.	器種	Level m	器長mm	器幅mm	器厚mm	器重g	石質	Uni.	備考
A - 8	432	砕片	-1.125	8.75	6.80	2.40	----	黒曜石	T 1	
A - 8	433	砕片	-1.149	8.55	5.00	1.40	----	黒曜石	T 1	
A - 8	434	砕片	-1.138	11.35	7.15	3.05	0.1	黒曜石	T 1	
A - 12	468	剥片	-1.407	37.55	31.60	16.45	16.5	珩質頁岩	T 2	
B - 8	13	剥片	-1.069	31.95	29.90	6.55	3.4	黒曜石	T 1	
B - 8	14	スクレイパー	-1.101	28.90	23.75	8.25	3.7	黒曜石	T 1	第12図 3
B - 8	20	剥片	-1.277	25.95	7.10	7.80	2.7	黒曜石	T 1	
B - 8	22	剥片	-1.132	27.50	20.40	11.20	5.7	チャート	T 1	
B - 8	23	剥片	-1.100	15.80	11.30	5.75	0.8	頁岩	T 1	
B - 8	41	スクレイパー	-1.040	31.00	23.85	9.45	5.4	頁岩	T 1	第12図 4
B - 8	430	剥片	-1.118	34.95	28.40	8.70	6.5	黒曜石	T 1	
B - 8	436	砕片	-1.152	10.25	7.20	3.00	0.1	黒曜石	T 1	
B - 8	437	砕片	-1.148	10.15	4.70	4.00	----	黒曜石	T 1	
B - 8	438	剥片	-1.118	32.00	20.90	6.20	2.6	黒曜石	T 1	
B - 9	92	砕片	-1.140	14.60	14.10	4.55	0.6	黒曜石	T 1	
B - 9	383	砕片	-1.423	30.00	16.05	7.10	2.5	チャート	T 1	
B - 9	387	砕片	-1.153	10.50	9.40	2.75	0.2	黒曜石	T 1	
B - 9	439	砕片	-1.169	8.95	18.20	1.55	0.1	黒曜石	T 1	
B - 9	445	砕片	-1.205	7.95	6.90	0.95	----	黒曜石	T 1	
B - 11	429	砕片	-1.339	22.00	11.40	4.20	0.6	黒曜石	T 2	
B - 12	448	砕片	-1.382	11.45	9.70	1.25	0.1	黒曜石	T 2	
B - 13	320	石核	-1.461	61.15	49.35	46.25	130.0	珩質頁岩	T 2	第12図 6
B - 13	323	剥片	-1.475	34.40	32.20	13.95	17.2	珩質頁岩	T 2	
B - 13	462	剥片	-1.457	25.45	20.75	7.45	4.5	珩質頁岩	T 2	
B - 13	466	剥片	-1.488	46.00	22.00	13.55	10.5	珩質頁岩	T 2	
C - 9	102	剥片	-1.109	44.6	31.20	16.90	24.8	チャート	T 1	
C - 11	182	剥片	-1.249	26.80	20.10	6.65	2.7	チャート	T 2	
C - 12	206	石核	-1.356	54.15	48.15	24.45	80.0	チャート	T 2	
C - 12	239	スクレイパー	-1.384	44.60	47.15	12.4	33.3	珩質頁岩	T 2	第11図 1
C - 12	246	スクレイパー	-1.397	66.50	35.50	10.30	21.7	珩質頁岩	T 2	第12図 2
C - 12	459	剥片	-1.380	31.70	20.00	6.75	3.2	チャート	T 2	
C - 12	461	剥片	-1.434	33.20	22.10	8.35	5.3	チャート	T 2	
C - 13	346	砕片	-1.441	21.40	12.20	6.40	1.1	珩質頁岩	T 2	
C - 13	416	砕片	-1.431	6.95	5.95	0.90	----	黒曜石	T 2	
C - 13	425	砕片	-1.426	13.40	8.80	3.30	0.2	チャート	T 2	
C - 13	465	砕片	-1.445	14.60	8.10	4.50	0.2	チャート	T 2	
C - 14	368	スクレイパー	-1.424	32.00	43.10	9.00	11.0	珩質頁岩	T 2	第12図 5
D - 11	163	剥片	-1.269	43.15	26.45	8.30	8.1	安山岩	T 2	
D - 13	177	剥片	-1.314	29.35	27.05	9.90	8.3	凝灰岩	T 2	

第1表 石器一覽

注記グレットNo.	No.	階群	層位	標高	重量	石質	備考
A-7	3	1	IV下	-1.050 m	300 g	砂岩	
A-7	4	1	IV下	-1.017	38	砂岩	
A-7	5	1	IV下	-1.038	105	砂岩	
A-7	6	1	IV下	-1.030	73	砂岩	
A-8	7	1	IV下	-1.082	6	砂岩	
A-8	8	1	IV下	-1.069	15	砂岩	
A-8	9	1	IV下	-1.102	6	砂岩	
A-8	10	1	IV下	-1.100	250	砂岩	
A-8	47	1	IV下	-1.105	10	砂岩	
A-8	48	1	IV下	-1.109	100	砂岩	
A-8	49	1	IV下	-1.103	2	砂岩	
A-9	50	1	IV下	-1.120	60	砂岩	
A-9	51	1	IV下	-1.143	2	砂岩	
A-9	53	1	IV下	-1.142	60	砂岩	
A-9	54	1	IV下	-1.151	101	砂岩	
A-9	55	1	IV下	-1.139	95	砂岩	
A-9	56	1	IV下	-1.181	62	砂岩	
A-9	57	1	IV下	-1.180	126	砂岩	
A-9	58	1	IV下	-1.157	14	砂岩	
A-9	59	1	IV下	-1.149	20	砂岩	
A-9	125	1	IV下	-1.171	76	砂岩	
A-9	126	1	IV下	-1.186	20	砂岩	ト
A-9	127	1	IV下	-1.179	31	砂岩	ト
A-9	128	1	IV下	-1.182	19	砂岩	
A-9	129	1	IV下	-1.178	10	砂岩	
A-9	130	1	IV下	-1.206	75	砂岩	
A-9	395	1	IV下	-1.179	5	砂岩	
A-9	404	1	IV下	-1.121	10	砂岩	
A-9	446	1	IV下	-1.190	4	砂岩	
A-10	131	1	IV下	-1.132	40	砂岩	
A-10	132	1	IV下	-1.224	257	砂岩	
A-10	133	1	IV下	-1.239	228	砂岩	
A-10	134	1	IV下	-1.234	52	砂岩	
A-10	135	1	IV下	-1.229	31	砂岩	ト
A-10	136	1	IV下	-1.194	26	砂岩	
A-10	137	1	IV下	-1.229	25	砂岩	
A-10	153	1	IV下	-1.237	85	砂岩	
A-10	154	1	IV下	-1.249	45	砂岩	ト
A-10	399	1	IV下	-1.197	11	砂岩	
A-10	400	1	IV下	-1.207	5	砂岩	
A-12	314	2	IV下	-1.405	186	砂岩	
A-12	315	2	IV下	-1.393	101	砂岩	
A-12	316	2	IV下	-1.386	40	砂岩	ト
A-12	317	2	IV下	-1.407	60	砂岩	ト
A-12	318	2	IV下	-1.399	108	砂岩	
A-12	370	2	IV下	-1.397	189	砂岩	
A-12	407	2	IV下	-1.405	70	砂岩	
B-7	1	1	IV下	-1.098	355	砂岩	
B-7	2	1	IV下	-1.077	48	砂岩	
B-8	11	1	IV下	-1.093	44	砂岩	
B-8	12	1	IV下	-1.079	101	砂岩	
B-8	15	1	IV下	-1.111	204	砂岩	

第2表 礫一覽(1)

注記クワットNo.	No.	礫群	層位	標高	重量	石質	備考
B-8	16	1	IV下	-1.059 m	5 g	砂岩	
B-8	17	1	IV下	-1.103	41	チャート	
B-8	18	1	IV下	-1.078	21	砂岩	
B-8	19	1	IV下	-1.227	100	砂岩	
B-8	21	1	IV下	-1.026	5	砂岩	
B-8	25	1	IV下	-1.058	6	砂岩	
B-8	26	1	IV下	-1.089	75	砂岩	
B-8	27	1	IV下	-1.117	20	砂岩	
B-8	28	1	IV下	-1.098	24	砂岩	
B-8	29	1	IV下	-1.102	74	砂岩	
B-8	30	1	IV下	-1.057	25	砂岩	
B-8	31	1	IV下	-1.097	20	砂岩	
B-8	32	1	IV下	-1.094	80	砂岩	
B-8	33	1	IV下	-1.105	27	砂岩	
B-8	34	1	IV下	-1.097	25	砂岩	
B-8	35	1	IV下	-1.098	71	砂岩	
B-8	36	1	IV下	-1.112	10	砂岩	
B-8	37	1	IV下	-1.100	28	砂岩	
B-8	38	1	IV下	-1.092	40	砂岩	
B-8	39	1	IV下	-1.088	50	砂岩	
B-8	40	1	IV下	-1.112	108	砂岩	
B-8	42	1	IV下	-1.077	48	砂岩	
B-8	43	1	IV下	-1.085	43	砂岩	
B-8	44	1	IV下	-1.076	6	砂岩	
B-8	45	1	IV下	-1.105	40	砂岩	
B-8	46	1	IV下	-1.114	4	砂岩	
B-8	435	1	IV下	-1.159	6	砂岩	
B-9	60	1	IV下	-1.184	82	チャート	
B-9	61	1	IV下	-1.150	40	砂岩	
B-9	62	1	IV下	-1.155	71	砂岩	
B-9	63	1	IV下	-1.152	12	チャート	
B-9	64	1	IV下	-1.169	160	砂岩	
B-9	65	1	IV下	-1.143	55	砂岩	
B-9	66	1	IV下	-1.140	95	チャート	
B-9	67	1	IV下	-1.143	66	砂岩	
B-9	68	1	IV下	-1.142	138	砂岩	
B-9	69	1	IV下	-1.151	33	砂岩	
B-9	70	1	IV下	-1.172	285	砂岩	
B-9	71	1	IV下	-1.157	84	砂岩	
B-9	72	1	IV下	-1.175	164	砂岩	
B-9	73	1	IV下	-1.167	86	砂岩	
B-9	74	1	IV下	-1.158	42	砂岩	
B-9	75	1	IV下	-1.168	11	砂岩	
B-9	76	1	IV下	-1.174	829	砂岩	
B-9	77	1	IV下	-1.157	85	チャート	
B-9	78	1	IV下	-1.199	11	砂岩	
B-9	79	1	IV下	-1.164	44	砂岩	
B-9	80	1	IV下	-1.142	165	砂岩	
B-9	81	1	IV下	-1.150	55	砂岩	
B-9	82	1	IV下	-1.118	30	砂岩	
B-9	83	1	IV下	-1.146	14	チャート	
B-9	84	1	IV下	-1.140	60	砂岩	

第3表 礫一覽(2)

注記ヲリットNo.	No.	礫群	層位	標高	重量	石質	備考
B-9	85	1	IV下	-1.143 m	44 g	砂岩	
B-9	86	1	IV下	-1.099	51	砂岩	
B-9	87	1	IV下	-1.163	30	チャート	
B-9	88	1	IV下	-1.128	20	砂岩	
B-9	89	1	IV下	-1.129	13	砂岩	
B-9	90	1	IV下	-1.119	130	砂岩	
B-9	91	1	IV下	-1.139	360	砂岩	
B-9	93	1	IV下	-1.147	350	チャート	
B-9	94	1	IV下	-1.141	105	砂岩	
B-9	95	1	IV下	-1.154	24	砂岩	
B-9	96	1	IV下	-1.155	452	砂岩	
B-9	97	1	IV下	-1.139	93	チャート	
B-9	98	1	IV下	-1.146	345	砂岩	
B-9	99	1	IV下	-1.137	105	砂岩	
B-9	100	1	IV下	-1.134	12	砂岩	
B-9	101	1	IV下	-1.149	104	砂岩	
B-9	103	1	IV下	-1.214	81	砂岩	
B-9	104	1	IV下	-1.209	76	砂岩	
B-9	105	1	IV下	-1.204	70	砂岩	
B-9	106	1	IV下	-1.169	51	砂岩	
B-9	107	1	IV下	-1.172	157	砂岩	
B-9	108	1	IV下	-1.174	266	砂岩	
B-9	109	1	IV下	-1.195	45	砂岩	
B-9	110	1	IV下	-1.193	268	砂岩	
B-9	112	1	IV下	-1.134	35	砂岩	
B-9	113	1	IV下	-1.210	112	砂岩	
B-9	114	1	IV下	-1.179	66	砂岩	
B-9	115	1	IV下	-1.178	5	砂岩	
B-9	116	1	IV下	-1.174	55	砂岩	
B-9	117	1	IV下	-1.187	28	砂岩	
B-9	118	1	IV下	-1.174	80	砂岩	
B-9	119	1	IV下	-1.179	10	砂岩	
B-9	120	1	IV下	-1.12	86	砂岩	
B-9	121	1	IV下	-1.154	2	砂岩	
B-9	122	1	IV下	-1.166	4	砂岩	
B-9	123	1	IV下	-1.141	20	砂岩	
B-9	124	1	IV下	-1.169	10	砂岩	
B-9	388	1	IV下	-1.162	26	チャート	
B-9	389	1	IV下	-1.162	26	砂岩	
B-9	390	1	IV下	-1.161	6	砂岩	
B-9	391	1	IV下	-1.171	19	砂岩	
B-9	392	1	IV下	-1.164	9	チャート	
B-9	393	1	IV下	-1.146	14	砂岩	
B-9	394	1	IV下	-1.136	1	砂岩	
B-9	396	1	IV下	-1.188	55	砂岩	
B-9	397	1	IV下	-1.190	210	砂岩	
B-9	398	1	IV下	-1.189	234	砂岩	
B-9	401	1	IV下	-1.160	5	砂岩	
B-9	402	1	IV下	-1.197	76	砂岩	
B-9	403	1	IV下	-1.185	22	砂岩	
B-9	440	1	IV下	-1.215	9	砂岩	
B-9	441	1	IV下	-1.235	12	砂岩	

第4表 礫一覽(3)

注記フリットNo.	No.	観群	層位	標高	重量	石質	備考
B-9	442	1	IV下	-1.234 m	6 g	砂岩	
B-9	443	1	IV下	-1.228	3	砂岩	
B-9	447	1	IV下	-1.235	4	砂岩	
B-10	138	1	IV下	-1.198	45	砂岩	
B-10	139	1	IV下	-1.199	45	砂岩	
B-10	140	1	IV下	-1.197	39	砂岩	
B-10	141	1	IV下	-1.029	35	砂岩	
B-10	142	1	IV下	-1.199	90	砂岩	
B-10	143	1	IV下	-1.216	45	砂岩	
B-10	144	1	IV下	-1.207	19	砂岩	
B-10	145	1	IV下	-1.184	40	砂岩	
B-10	152	2	IV下	-1.208	15	砂岩	
B-11	155	2	IV下	-1.284	362	砂岩	
B-11	156	2	IV下	-1.324	7	砂岩	
B-11	157	2	IV下	-1.214	40	砂岩	
B-11	158	2	IV下	-1.244	200	砂岩	
B-12	184	2	IV下	-1.394	5	砂岩	
B-12	185	2	IV下	-1.396	40	砂岩	チャート
B-12	186	2	IV下	-1.357	116	砂岩	
B-12	187	2	IV下	-1.302	265	砂岩	
B-12	188	2	IV下	-1.359	6	砂岩	チャート
B-12	189	2	IV下	-1.339	52	砂岩	
B-12	190	2	IV下	-1.348	106	砂岩	
B-12	191	2	IV下	-1.364	134	砂岩	
B-12	192	2	IV下	-1.359	59	砂岩	
B-12	193	2	IV下	-1.319	10	砂岩	
B-12	194	2	IV下	-1.339	103	砂岩	
B-12	195	2	IV下	-1.334	58	砂岩	
B-12	196	2	IV下	-1.369	150	砂岩	
B-12	197	2	IV下	-1.349	39	砂岩	
B-12	198	2	IV下	-1.339	2	砂岩	
B-12	199	2	IV下	-1.356	131	砂岩	
B-12	200	2	IV下	-1.364	235	砂岩	
B-12	201	2	IV下	-1.374	48	砂岩	
B-12	203	2	IV下	-1.344	80	砂岩	
B-12	278	2	IV下	-1.336	6	砂岩	
B-12	279	2	IV下	-1.380	153	砂岩	
B-12	280	2	IV下	-1.412	200	砂岩	
B-12	281	2	IV下	-1.392	131	砂岩	
B-12	282	2	IV下	-1.370	24	砂岩	
B-12	283	2	IV下	-1.398	56	砂岩	
B-12	284	2	IV下	-1.400	10	砂岩	
B-12	285	2	IV下	-1.385	16	砂岩	
B-12	286	2	IV下	-1.372	10	砂岩	
B-12	287	2	IV下	-1.379	7	砂岩	
B-12	288	2	IV下	-1.398	6	砂岩	チャート
B-12	289	2	IV下	-1.341	58	砂岩	
B-12	290	2	IV下	-1.304	47	砂岩	
B-12	291	2	IV下	-1.374	450	砂岩	
B-12	292	2	IV下	-1.352	355	砂岩	
B-12	293	2	IV下	-1.371	234	砂岩	
B-12	294	2	IV下	-1.379	625	砂岩	

第5表 礫一覽(4)

注記クワットNo.	No.	礫群	層位	標高	重量	石質	備考
B-12	295	2	IV下	-1.353 m	16 g	砂	岩
B-12	296	2	IV下	-1.373	126	砂	岩
B-12	297	2	IV下	-1.357	36	砂	岩
B-12	298	2	IV下	-1.356	194	砂	岩
B-12	299	2	IV下	-1.378	315	砂	岩
B-12	300	2	IV下	-1.375	1	砂	岩
B-12	301	2	IV下	-1.370	169	砂	岩
B-12	302	2	IV下	-1.372	75	砂	岩
B-12	303	2	IV下	-1.376	100	砂	岩
B-12	304	2	IV下	-1.358	183	砂	岩
B-12	305	2	IV下	-1.395	17	砂	岩
B-12	306	2	IV下	-1.340	30	砂	岩
B-12	307	2	IV下	-1.406	15	砂	岩
B-12	308	2	IV下	-1.368	30	砂	岩
B-12	309	2	IV下	-1.416	30	砂	岩
B-12	310	2	IV下	-1.343	113	砂	岩
B-12	312	2	IV下	-1.388	51	砂	一ト
B-12	313	2	IV下	-1.404	113	砂	岩
B-12	405	2	IV下	-1.368	11	砂	岩
B-12	408	2	IV下	-1.430	1	砂	岩
B-12	449	2	IV下	-1.396	3	砂	岩
B-12	450	2	IV下	-1.402	1	砂	岩
B-13	319	2	IV下	-1.473	92	砂	岩
B-13	321	2	IV下	-1.449	46	砂	岩
B-13	332	2	IV下	-1.510	1,050	砂	岩
B-13	324	2	IV下	-1.438	54	砂	岩
B-13	325	2	IV下	-1.436	64	砂	岩
B-13	326	2	IV下	-1.458	80	砂	岩
B-13	327	2	IV下	-1.409	59	砂	岩
B-13	365	2	IV下	-1.439	310	砂	岩
B-13	366	2	IV下	-1.456	194	砂	岩
B-13	367	2	IV下	-1.473	108	砂	岩
B-13	424	2	IV下	-1.455	15	砂	一ト
B-13	467	2	IV下	-1.486	31	砂	岩
B-13	469	2	IV下	-1.421	15	砂	岩
C-8	385	1	IV下	-1.097	174	砂	岩
C-8	386	1	IV下	-1.123	23	砂	岩
C-10	146	2	IV下	-1.194	60	砂	岩
C-10	147	2	IV下	-1.174	35	砂	岩
C-10	148	2	IV下	-1.229	136	砂	岩
C-10	149	2	IV下	-1.234	90	砂	岩
C-10	150	2	IV下	-1.239	95	砂	岩
C-10	151	2	IV下	-1.244	676	砂	岩
C-11	159	2	IV下	-1.304	309	砂	岩
C-11	160	2	IV下	-1.269	34	砂	岩
C-11	161	2	IV下	-1.274	37	砂	一ト
C-11	162	2	IV下	-1.284	240	砂	岩
C-11	178	2	IV下	-1.342	230	砂	岩
C-11	179	2	IV下	-1.339	36	砂	岩
C-11	180	2	IV下	-1.378	50	砂	岩
C-11	181	2	IV下	-1.344	11	砂	岩
C-11	183	2	IV下	-1.329	2	砂	岩

第6表 礫一覽(5)

注記グロットNo.	No.	礫群	層位	標高	重量	石質	備考
C-11	237	2	IV下	-1.359 m	135 g	砂岩	
C-12	204	2	IV下	-1.359	33	砂岩	
C-12	205	2	IV下	-1.361	36	砂岩	
C-12	207	2	IV下	-1.364	50	砂岩	
C-12	208	2	IV下	-1.364	49	砂岩	
C-12	209	2	IV下	-1.374	805	砂岩	
C-12	210	2	IV下	-1.364	1	砂岩	
C-12	211	2	IV下	-1.374	11	砂岩	
C-12	212	2	IV下	-1.364	70	砂岩	
C-12	213	2	IV下	-1.367	35	砂岩	
C-12	214	2	IV下	-1.373	22	砂岩	
C-12	215	2	IV下	-1.314	6	砂岩	
C-12	216	2	IV下	-1.299	14	砂岩	
C-12	217	2	IV下	-1.374	260	砂岩	
C-12	218	2	IV下	-1.374	149	砂岩	
C-12	219	2	IV下	-1.369	80	砂岩	
C-12	220	2	IV下	-1.369	106	砂岩	
C-12	221	2	IV下	-1.352	11	砂岩	
C-12	222	2	IV下	-1.387	286	砂岩	
C-12	223	2	IV下	-1.399	23	砂岩	
C-12	224	2	IV下	-1.364	35	砂岩	チャート
C-12	227	2	IV下	-1.364	35	砂岩	
C-12	230	2	IV下	-1.374	84	砂岩	
C-12	231	2	IV下	-1.369	12	砂岩	
C-12	232	2	IV下	-1.367	6	砂岩	
C-12	233	2	IV下	-1.332	56	砂岩	
C-12	234	2	IV下	-1.364	70	砂岩	
C-12	235	2	IV下	-1.339	14	砂岩	
C-12	236	2	IV下	-1.299	2	砂岩	
C-12	238	2	IV下	-1.354	15	砂岩	
C-12	240	2	IV下	-1.392	133	砂岩	
C-12	241	2	IV下	-1.379	8	砂岩	
C-12	242	2	IV下	-1.342	71	砂岩	
C-12	245	2	IV下	-1.429	336	砂岩	
C-12	247	2	IV下	-1.402	23	砂岩	
C-12	284	2	IV下	-1.391	154	砂岩	
C-12	250	2	IV下	-1.393	27	砂岩	
C-12	251	2	IV下	-1.354	16	砂岩	
C-12	252	2	IV下	-1.373	50	砂岩	
C-12	253	2	IV下	-1.282	17	砂岩	
C-12	254	2	IV下	-1.363	8	砂岩	
C-12	255	2	IV下	-1.397	94	砂岩	
C-12	256	2	IV下	-1.380	5	砂岩	
C-12	257	2	IV下	-1.349	40	砂岩	
C-12	258	2	IV下	-1.398	55	砂岩	
C-12	259	2	IV下	-1.393	35	砂岩	
C-12	260	2	IV下	-1.390	35	砂岩	
C-12	261	2	IV下	-1.398	105	砂岩	
C-12	262	2	IV下	-1.361	60	砂岩	
C-12	263	2	IV下	-1.358	30	砂岩	
C-12	264	2	IV下	-1.358	44	砂岩	
C-12	265	2	IV下	-1.336	170	砂岩	

第7表 礫一覽(6)

注記グロットNo.	No.	礫群	層位	標高	重量	石質	備考
C-12	266	2	IV下	-1.378 m	43 g	チャート	
C-12	267	2	IV下	-1.379	135	砂岩	
C-12	268	2	IV下	-1.387	84	砂岩	
C-12	269	2	IV下	-1.400	19	砂岩	
C-12	270	2	IV下	-1.377	9	砂岩	
C-12	271	2	IV下	-1.393	90	砂岩	
C-12	272	2	IV下	-1.376	33	砂岩	
C-12	273	2	IV下	-1.370	85	砂岩	
C-12	274	2	IV下	-1.310	20	砂岩	
C-12	275	2	IV下	-1.378	6	砂岩	
C-12	276	2	IV下	-1.366	30	砂岩	
C-12	277	2	IV下	-1.290	4	砂岩	
C-12	329	2	IV下	-1.404	162	砂岩	
C-12	371	2	IV下	-1.374	20	砂岩	
C-12	372	2	IV下	-1.362	2	砂岩	
C-12	373	2	IV下	-1.399	5	砂岩	
C-12	375	2	IV下	-1.415	20	チャート	
C-12	406	2	IV下	-1.371	15	砂岩	
C-12	409	2	IV下	-1.366	25	砂岩	
C-12	410	2	IV下	-1.355	44	砂岩	
C-12	411	2	IV下	-1.391	56	砂岩	
C-12	412	2	IV下	-1.408	3	砂岩	
C-12	413	2	IV下	-1.405	1	砂岩	
C-12	414	2	IV下	-1.372	95	チャート	
C-12	415	2	IV下	-1.401	6	砂岩	
C-12	422	2	IV下	-1.430	19	砂岩	
C-12	723	2	IV下	-1.377	11	砂岩	
C-12	426	2	IV下	-1.440	25	砂岩	
C-12	427	2	IV下	-1.380	110	砂岩	
C-12	452	2	IV下	-1.373	4	砂岩	
C-12	453	2	IV下	-1.378	20	砂岩	
C-12	454	2	IV下	-1.390	35	砂岩	
C-12	455	2	IV下	-1.373	5	砂岩	
C-12	456	2	IV下	-1.373	62	砂岩	
C-12	457	2	IV下	-1.391	65	砂岩	
C-12	458	2	IV下	-1.383	3	砂岩	
C-12	460	2	IV下	-1.440	7	砂岩	
C-13	328	2	IV下	-1.376	80	砂岩	
C-13	330	2	IV下	-1.399	55	砂岩	
C-13	331	2	IV下	-1.407	4	砂岩	
C-13	332	2	IV下	-1.403	26	砂岩	
C-13	333	2	IV下	-1.422	100	砂岩	
C-13	335	2	IV下	-1.440	26	砂岩	
C-13	336	2	IV下	-1.442	34	砂岩	
C-13	337	2	IV下	-1.426	26	砂岩	
C-13	338	2	IV下	-1.434	284	砂岩	
C-13	339	2	IV下	-1.417	16	砂岩	
C-13	340	2	IV下	-1.440	220	砂岩	
C-13	341	2	IV下	-1.436	26	砂岩	
C-13	342	2	IV下	-1.418	25	砂岩	
C-13	343	2	IV下	-1.410	85	砂岩	
C-13	344	2	IV下	-1.415	63	チャート	

第8表 礫一覽(7)

注記タレットNo.	No.	礫群	層位	標高	重量	石質	備考
C-13	345	2	IV下	-1.446 m	84 g	砂岩	
C-13	347	2	IV下	-1.412	8	砂岩	
C-13	348	2	IV下	-1.413	4	砂岩	
C-13	349	2	IV下	-1.428	118	砂岩	
C-13	350	2	IV下	-1.452	103	砂岩	チャート
C-13	351	2	IV下	-1.444	35	砂岩	
C-13	352	2	IV下	-1.445	14	砂岩	
C-13	353	2	IV下	-1.434	210	砂岩	
C-13	354	2	IV下	-1.448	14	砂岩	
C-13	355	2	IV下	-1.462	463	砂岩	
C-13	356	2	IV下	-1.445	138	砂岩	
C-13	359	2	IV下	-1.447	145	砂岩	
C-13	360	2	IV下	-1.465	63	砂岩	
C-13	361	2	IV下	-1.435	16	砂岩	
C-13	362	2	IV下	-1.459	64	砂岩	
C-13	363	2	IV下	-1.447	29	砂岩	
C-13	364	2	IV下	-1.429	37	砂岩	チャート
C-13	374	2	IV下	-1.425	110	砂岩	
C-13	376	2	IV下	-1.412	30	砂岩	
C-13	377	2	IV下	-1.423	30	砂岩	
C-13	378	2	IV下	-1.424	35	砂岩	
C-13	379	2	IV下	-1.482	13	砂岩	
C-13	380	2	IV下	-1.416	85	砂岩	チャート
C-13	381	2	IV下	-1.429	40	砂岩	
C-13	382	2	IV下	-1.473	113	砂岩	
C-13	384	2	IV下	-1.400	104	砂岩	
C-13	417	2	IV下	-1.437	27	砂岩	
C-13	418	2	IV下	-1.451	82	砂岩	
C-13	419	2	IV下	-1.452	59	砂岩	
C-13	420	2	IV下	-1.460	46	砂岩	
C-13	412	2	IV下	-1.440	19	砂岩	
C-13	463	2	IV下	-1.448	2	砂岩	
C-13	464	2	IV下	-1.509	55	砂岩	チャート
D-10	148	2	IV下	-1.229	10	砂岩	
D-11	164	2	IV下	-1.289	204	砂岩	
D-11	165	2	IV下	-1.299	82	砂岩	
D-11	167	2	IV下	-1.319	241	砂岩	
D-11	168	2	IV下	-1.314	175	砂岩	
D-11	169	2	IV下	-1.399	230	砂岩	
D-11	170	2	IV下	-1.297	125	砂岩	
D-11	171	2	IV下	-1.299	144	砂岩	
D-11	172	2	IV下	-1.309	240	砂岩	
D-11	173	2	IV下	-1.305	251	砂岩	
D-11	175	2	IV下	-1.319	123	砂岩	
D-11	176	2	IV下	-1.344	244	砂岩	
D-11	243	2	IV下	-1.403	250	砂岩	
D-12	244	2	IV下	-1.427	80	砂岩	
D-12	428	2	IV下	-1.396	6	砂岩	
D-13	357	2	IV下	-1.480	169	砂岩	
D-13	358	2	IV下	-1.491	44	砂岩	
D-14	369	2	IV下	-1.546	105	砂岩	

第9表 礫一覽(8)

写真図版 1



調査前全景



遺物出土状況

写真図版 2



石器集中1・礫群1 遺物出土状況



石器集中2・礫群2 遺物出土状況

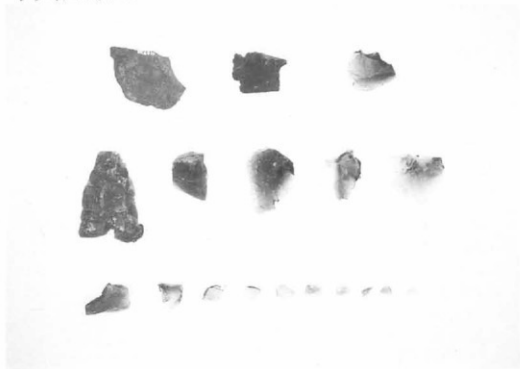


炭化物出土状況



調査風景

写真図版 4



石器集中1出土石器



石器集中2出土石器

埼玉県入間郡三芳町

せんげんあと いせき

浅間後遺跡B地点発掘調査報告書

発行日 平成3年3月30日

編集 三芳町立歴史民俗資料館
三芳町大字竹間沢 877番地
TEL 0492-58-6655

発行 三芳町教育委員会

印刷 新日本印刷株式会社