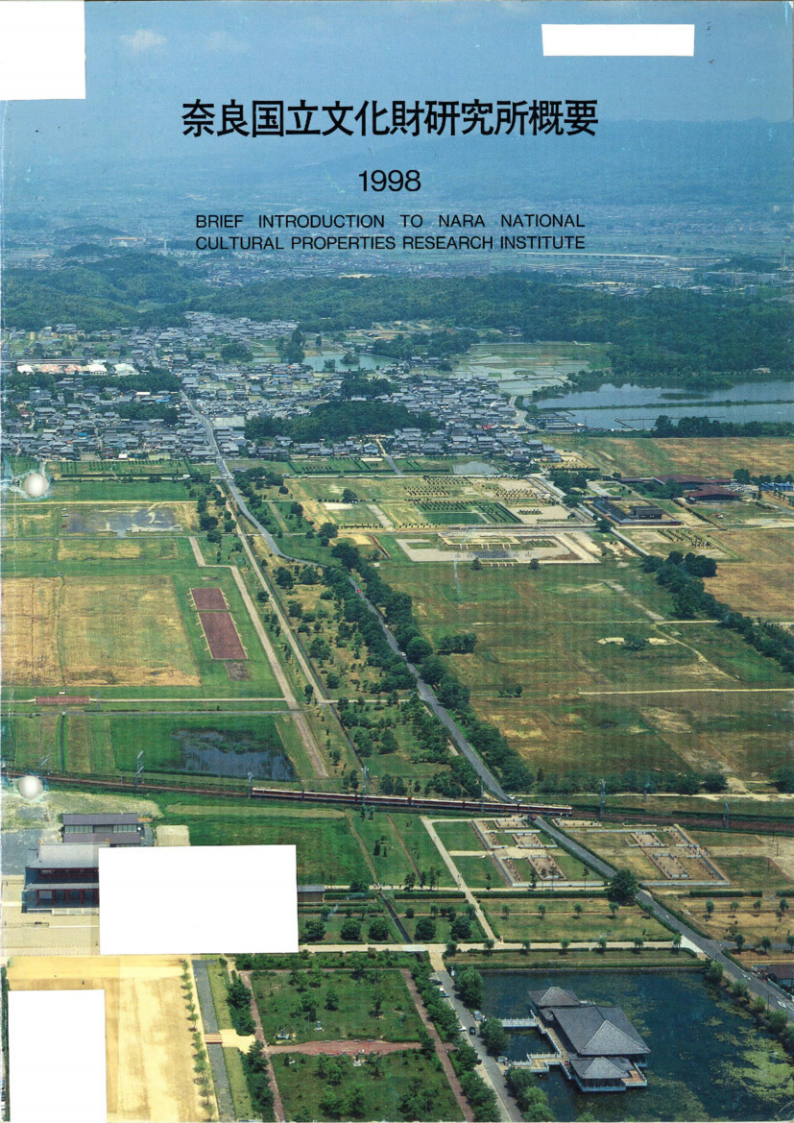


# 奈良国立文化財研究所概要

1998

BRIEF INTRODUCTION TO NARA NATIONAL  
CULTURAL PROPERTIES RESEARCH INSTITUTE











98-8-387



98-8-419



98-8-988



# 奈良国立文化財研究所概要

1998

BRIEF INTRODUCTION TO NARA NATIONAL  
CULTURAL PROPERTIES RESEARCH INSTITUTE

平成10年5月1日 May 1, 1998

## 目次

研究所の役割と組織	2・3
平城宮跡発掘調査部	4
飛鳥藤原宮跡発掘調査部	5
歴史研究室	6
建造物研究室	7
埋蔵文化財センター	8
飛鳥資料館	9
研究所の歩み、普及活動	10・11
予算と施設	12
田米谷家・研究所本館	12・13
平城宮跡資料館	14
平城宮跡道構展示館	15
飛鳥藤原宮跡発掘調査部	16
飛鳥資料館	17
地図と年表	18・19
平城京と藤原京の地図	22・23

## Table of Contents

Role / Organization of Nara Institute	2,3
Division of the Heijo Palace Site Investigations	4
Division of the Asuka and Fujiwara Palace Site Investigations	5
Department of History	6
Department of Architectural History	7
Centre for Archaeological Operations	8
Asuka Historical Museum	9
History of the Institute	10
Current Educational Activities	11
Budget and Facilities	12
Former Kometani Residence	12
Headquarters Building	13
Heijo Palace Site Museum	14
Heijo Palace Archaeological Features Exhibition Hall	15
Division of Asuka / Fujiwara Palace Site Investigations	16
Asuka Historical Museum	17
Map and Chronology	20,21
Maps of the Heijo / Fujiwara Capitals	22,23

表紙 平城宮跡を南正面から見る

(1998年6月12日撮影)

i・ii	平城京跡の発掘調査
iii	平城宮東院庭園の復原
iv	経典の調査
v	木製品の保存処理
vi	飛鳥資料館の屋外展示
vii	外国人研修
viii~x	復原された平城宮の正門—朱雀門
xi・xii	平城宮東院庭園の復原 (xi—東南上空から)

Cover: Aerial view of the South Central Gate and the Heijo Palace site (from the south)

i・ii	Excavation of the Nara Capital Site
iii	Reconstruction of the garden in the East Precinct at Nara Palace
iv	Analysis of sutras
v	Conservation treatment of wooden artifacts
vi	Open-air exhibition at Asuka Historical Museum
vii	Training of overseas researchers
viii~x	Reconstructed South Central Gate (Suzaku Gate)
xi・xii	Reconstruction of the garden in the East Precinct at Nara Palace (xi-aerial view from the southeast)

奈良国立文化財研究所(略称 奈文研)は、遺跡・建造物・庭園など大地に結びついた文化財(不動産的文化財)を中心に、調査と研究とを担当する全国で唯一の国立の機関であり、1952(昭和27)年に創設され、文部省に置かれている文化庁に属する。

奈良市二条町の本庁舎には、平城宮跡発掘調査部・埋蔵文化財センター・歴史研究室・建造物研究室・庶務部があり、飛鳥藤原宮跡発掘調査部は橿原市に、飛鳥資料館は明日香村にある。両調査部と両研究室は、それぞれ担当分野の調査と研究にあたり、埋蔵文化財センターは、さらに各地の発掘調査の指導と助言、発掘調査専門職員の研修などを実施している。飛鳥資料館はおもに飛鳥時代と地域の発掘成果を展示公開する。庶務部がこれらの活動を支えている。



奈文研の本館 東から

Headquarters Building from the East

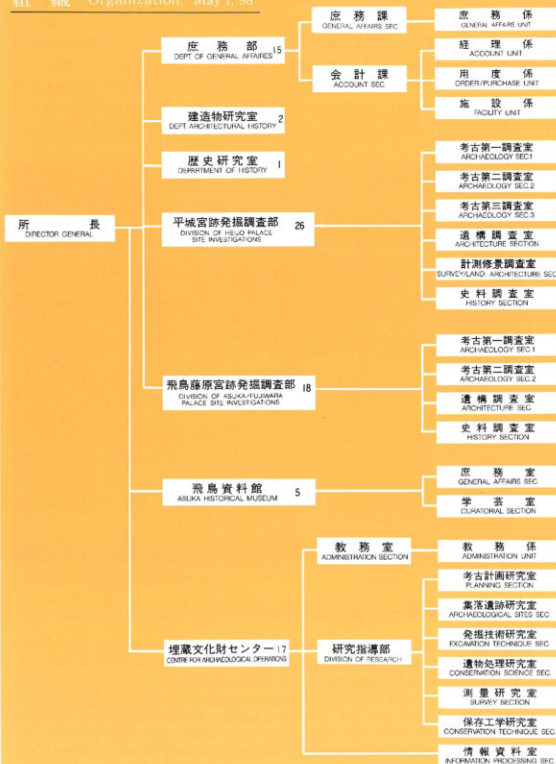
The Nara National Cultural Properties Research Institute is the only national organization in Japan for research into "immovable" cultural properties (that is, those attached to the ground), such as archaeological sites, architectural structures, gardens, and such. The Institute is also responsible for the protection and utilization of such cultural properties for education in Japanese history.

The Institute was founded in 1952, and belongs to the Agency for Cultural Affairs under the Ministry of Education. The Institute consists of various divisions and departments. The Division of the Heijō (Nara Imperial) Palace Site Investigations, the Centre for Archaeological Operations (CAO), and the Departments of History, Architectural History, and General Affairs are located in Nara city. The Division of the Asuka and Fujiwara Palace Site Investigations is located in Kashihara city.

Both Divisions are primarily engaged in research and investigations, while the CAO is responsible for training and advising excavators from local authorities. Archaeological discoveries are exhibited in the Asuka Historical Museum. The General Affairs Department oversees the various divisions and departments of the Institute.



# 組織 Organization May 1, '98



## 定員 Full time Positions May 1, '98

指定職	行政職(1)	行政職(2)	研究職	計
1	22	1	61	85
Designated	Administrative 1	Administrative 2	Research	Total

## 平城宮跡発掘調査部

奈良時代(710~784年)の天皇治政のための施設や宮殿と中央官庁を併せて設置した平城宮、および古代都市平城京<sup>へいしやうきやう</sup>にあった貴族の邸宅や庶民の家、あるいは公設市場や寺院などの遺跡の研究と発掘調査を担当する。古くは宮跡における最初の本簡の発見や近年では話題を呼んだ京城内における長屋王<sup>ながやおう</sup>の邸宅跡の発掘など、多くの調査成果をあげてきた。平城宮跡の既発掘地域では、建物跡を基壇で標示し、木を植えて建物の柱の位置を示し、一部の建物を復原するなど、かつての平城宮の姿をしるに資する整備事業を進めており、そのために必要な調査研究も担当している。



平城宮跡東部分の整備状況 西南から

Reconstruction/gardening of Heijo Palace Site

## Division of the Heijo Palace Site Investigations

The staff of this division is involved in the excavation of the site of the Heijo Palace, a complex consisting of the imperial residence and various government offices and bureaus during the Nara Period (710-784, A.D.), as well as other sites in the Heijo Capital, such as aristocrats' mansions, commoners' residences, national markets, and temples. In 1961, the first inscribed wooden tablets were excavated from the palace site, and recent excavations of the site of Prince Nagaya's mansion, where one hundred thousand wooden tablets with inscriptions were discovered, attracted substantial public interest. After an excavation is completed, each site is turned into a park featuring reconstructions of buildings, earthen platforms, and/or bushes planted to indicate the positions of posts. Archaeological discoveries are displayed in the Heijo Palace Site Museum. Archaeological features are left open for viewing under a modern shelter built over part of the site.



## 飛鳥藤原宮跡発掘調査部

奈良県高市郡明日香村を中心とする飛鳥地方には、6・7世紀の宮殿や寺院の遺跡が集中し、橿原市には、694から710年までの間、天皇の治政のための施設と宮殿や中央官庁をおいた藤原宮および当時の都の藤原京の邸宅や寺院などの遺跡がある。当調査部はそれら遺跡の研究と発掘調査にあたり、従来の知見を覆した山田寺の調査や、藤原京の造営開始年代や規模について既往の説の再検討を求める調査など、多くの成果をあげている。発掘が終了した宮跡や寺院跡の整備も担当している。調査部庁舎は、大和三山のひとつ天香具山の麓にあって、展示室を公開している。



藤原宮跡大極殿付近の整備状況 西南から Reconstruction/gardening of Fujiwara Palace Site

### Division of the Asuka and Fujiwara Palace Site Investigations

This division is responsible for the excavation of and research into Asuka Period (6th and 7th c.) sites, which consist of imperial palaces and temples located within the modern boundaries of Asuka Village and the cities of Kashiwara and Sakurai. In the sixth and seventh centuries, a complex made up of the imperial residence and government offices alone functioned as the capital, which was not accompanied by urbanization. The division is also responsible for the investigation of the Fujiwara Capital (694-710), the first city in Japan in which the Imperial Palace, temples, and aristocrats' mansions were built on a systematical grid of streets. Some palaces and temple sites have been turned into parks after excavation. Archaeological discoveries from the Fujiwara Palace and the Capital are exhibited in the display rooms of the Division of the Asuka and Fujiwara Palace Site Investigations Building, located at the foot of Amanokaguyama Hill, one of the Three Cherished Hills of Yamato.

## 歴史研究室

南都の諸大寺や畿内の諸寺社は、奈良時代から江戸時代にいたる典籍・聖教・古文書などに紙に書写した史料を数多く所蔵している。これら仏教の教義や解釈を伝える書物あるいは寺社の組織や儀式の運営などに関する文書は、かつての寺社のありかたを如実に今に伝える貴重な史料である。当研究室では、それらの書跡史料や絵図・版木などを含めた資料の実態について、継続的な調査を実施し、調書や写真などの記録を作成し、その目録や史料集を刊行している。さらに、これら調査成果の情報機器による処理作業も進行している。



古文書の調査

Analysis of Historical sources

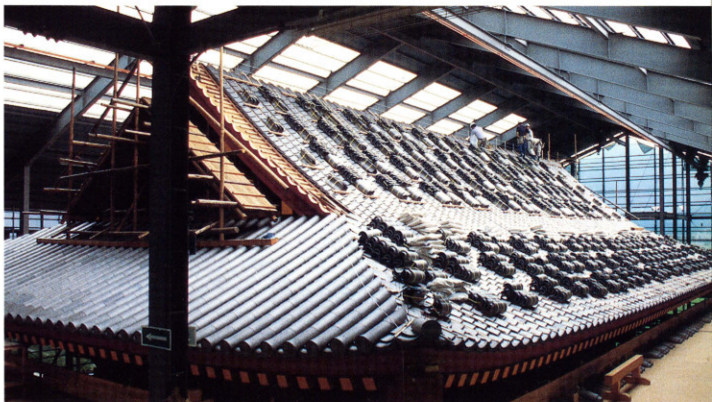
## Department of History

Many old books, scriptures, and other documents, copied on paper from the Nara to the Edo periods, are stored at major temples in Nara and at many other temples in the surrounding region. These books, which convey Buddhist teachings and their explications, and documents which relate to the organizations of temples and the conduct of rituals, represent precious materials depicting temple life in graphic detail. The staff of the Department of History conducts ongoing investigations on the state of preservation of such materials, along with drawings, woodblocks used for printing, etc. In addition to making photographic and written records of these items, catalogs of holdings and anthologies of the texts are published. In addition, the conversion of these research results into a computerized format, including the computation of a database and digitalized images, is also underway.



## 建造物研究室

寺院・神社・城郭・民家などに現存する古代から中世・近世にいたる歴史的建造物や庭園・町並みを調査し、その種の文化財の保存修理事業の指導・協力にあたっている。重要伝統的建造物保存地区である橿原市今井町の商家、重要文化財旧米谷家住宅は、当研究所が保存修理を担当したのち、管理公開している。また、平城宮跡の史跡整備の一環である朱雀門や東院・宮内省・大極殿院などの建物の復原計画の立案や、設計・施工の監修に参画している。さらに、文化庁等に協力して、日本近代化遺産や近代和風建築の総合調査なども実施している。



朱雀門の復原

Reconstruction of the Suzaku Gate

## Department of Architectural History

It is the primary responsibility of this department to investigate surviving historic architectural structures of the ancient through medieval and early modern times. The focus of this department includes not only temples, shrines, castles, residences, and gardens, but also urban layout as a whole (the alignment of houses, stores, etc. on streets). The staff of the department is also responsible for providing instruction in the preservation of such structures. For example, the department has restored and now administers the former residence of the Kometani merchant family, located in Imai-cho, Kashihara City, and which is now open to the public. The reconstruction of the Suzaku Gate and of structures related to the Ministry of the Imperial Household of the Heijo Palace was also planned and executed by this department. Monuments built during the course of Japanese modernization, as well as modern Japanese architecture, have also become a focus of investigation.

## 埋蔵文化財センター

地方公共団体等が実施する発掘調査に対する指導・助言、その専門職員の研修を担当する。研修には、初心者への一般研修と保存科学や環境考古などの専門研修、特別研修がある。さらに、発掘前に遺跡の地下の状況を探る遺跡探査法や木材の年輪による年代測定法、あるいは遺跡・遺物に対する保存科学的処置法など、新しい研究方法や調査技術の開発にもあたっている。また、埋蔵文化財を中心とする不動産文化財の情報を収集・整理し、埋蔵文化財ニュースとして公表するとともに、情報機器によるその蓄積・活用システムの開発を進め、一部は供用を開始している。



保存科学の研修風景

Training Course for Conservation Science

## Centre for Archaeological Operations

The staff of this centre provides instruction and advice on methods and techniques for excavation and other archaeological investigation to archaeologists working for local governments. The centre also offers practical sessions in such fields as general archaeology, conservation science, dendrochronology and site surveying, to these local excavators. These sessions are held some ten times a year. It is also an important responsibility of the centre to develop new methods and techniques, in areas such as, conservation science, for example and electronic resistivity surveying.

In addition, the centre collects and organizes information and data concerning many aspects of archaeology. We hope that in the near future this centre will become the primary centre for archaeological information in Japan. More than three thousand site reports are published every year in Japan, and articles on archaeology published in journals and local newspapers are innumerable.

## 飛鳥資料館

飛鳥時代(6・7世紀)や飛鳥地方を対象とした小規模ながら総合的な博物館である。展示品には、高松塚古墳の鏡・玉・飾り金具、飛鳥寺・川原寺・大官大寺・山田寺の瓦・埴仏・石神遺跡出土の噴水施設である須弥山石と石神像、水落遺跡でみつかった水時計遺構の模型、藤原京全景の復原模型などがある。屋外には、須弥山石や石像の噴水装置や導水施設である酒船石、猿石などの模造品が並んでいる。春秋には、飛鳥にちなんだ企画展示をおこなっている。1994年に増設した展示室には、出土した建築部材によって山田寺回廊を3間分復原している。年間の来館者は約10万人。



展示室風景

View of Exhibition room

## Asuka Historical Museum

This museum exhibits archaeological discoveries from the Asuka area dating to the sixth and seventh centuries. Despite its small size, the regular exhibit covers an extremely wide range of material. On display are a mirror, jade, and metal fittings discovered in the Takamatsuzuka Burial Mound famous for its colorful mural paintings, as well as roof tiles and tiles engraved with Buddha figures discovered at temple sites. Also exhibited are a Shumisen stone monument and stone statues of a God and Goddess, presumed to be water spouts erected at a banquet held by the Empress Saimei (655-662). The museum also displays the model of a water clock excavated from the Mizuocho site. In the front yard of the museum are replicas of the Shumisen stone, the Sakafune-ishi (which was used water conduit), and a stone monkey figurine. In 1994, a new exhibition room was added, where certain architectural features of the corridor of Yamada-dera Temple will be reconstructed. Roughly one hundred fifty thousand people visit the museum annually.



## 研究所のあゆみ

奈良国立文化財研究所は、文化庁の前身の文化財保護委員会に付属する文化財の調査研究機関として1952年に発足した。当初は、歴史・建造物・美術工芸の3研究室と庶務室とがあった。その後、平城宮跡の保存が問題となったのを契機として平城宮跡発掘調査部が設置され、10年のちに飛鳥藤原宮跡発掘調査部が発足し、1970年には飛鳥保存問題に関する国の施策の一環として、閣議決定に基づいて飛鳥資料館が開館した。また、1974年には国上開発に起因する埋蔵文化財問題に対処する方策の一つとして、埋蔵文化財センターが設置された。

1952	昭和 27.	4.	文化財保護委員会の付属機関として奈良文化財研究所(庶務室・美術工芸研究室・建造物研究室・歴史研究室)を奈良市春日野町50番地に設置
1954	29.	7.	奈良国立文化財研究所と改称
1960	35.	10.	奈良市佐紀東町の平城宮跡に発掘調査事務所を設置
1963	38.	4.	平城宮跡発掘調査部を開設
1968	43.	6.	文化庁が発足 その附属機関となる
1970	45.	4.	平城宮跡資料館が開館
1973	48.	4.	会計課・飛鳥藤原宮跡発掘調査部・飛鳥資料館を設置
1974	49.	4.	庶務部(庶務課・会計課)と埋蔵文化財センターを設置
1975	50.	3.	奈良県高市郡明日香村奥山に飛鳥資料館が開館
1980	55.	4.	美術工芸研究室を奈良国立博物館の仏教美術資料研究センターに移換
1980	55.	4.	庁舎を奈良市二条町に移転 平城調査部・埋文センターを庁舎に統合
1988	63.	8.	飛鳥藤原宮跡発掘調査部庁舎を橿原市木之本町宇宮ノ脇に新営
April	1952		The Institute established
April	1963		Division of Heijo Palace Site Investigations established
April	1973		Accounts Sec. Division of Asuka/Fujiwara Palace Site Investigations, and Asuka Historical Museum established
April	1974		General Affairs Dept. and Centre for Archaeological Operations established
March	1975		Asuka Historical Museum opened to public
April	1980		Institute headquarters moved to Nijo-cho, Nara City
August	1988		New headquarters building for the Division of the Asuka/Fujiwara Palace Site Investigations completed

## History of the Institute

The Institute began as an auxiliary organization of the government's National Commission for Protection of Cultural Properties.

In 1963, problems related to the protection of the Heijo (Nara Imperial) Palace site necessitated the inception of the Division of the Heijo Palace Site Investigations. Ten years later, the Division of the Asuka and Fujiwara Palace Site Investigations was established as part of the government's policy to protect cultural properties in the Asuka area. The Asuka Historical Museum was also opened for the same reason.

In order to help meet the demand for rescue excavations conducted by local governments, the Centre for Archaeological Operations was established in 1974 to train local excavators and to provide advice to local authorities.

## 調査研究成果の普及活動

研究所には公開施設として飛鳥資料館・平城宮跡資料館・同遺構展示館・飛鳥藤原宮跡発掘調査部展示室がある。春秋には研究職員が調査研究成果を発表する公開講演会を開催し、飛鳥資料館では、企画展示に関係して内外の演者による講演会を開催している。両発掘調査部で実施する発掘調査では、発掘終了時に現地説明会を開催、成果を発表している。調査研究成果を公表する刊行物には、学報・史料・年報・基準資料・飛鳥資料館図録・埋蔵文化財ニュースのシリーズがある。1997年4月現在、蔵書は165,668冊、写真資料601,463点に達している。



現地説明会風景

View of an Explanation meeting on the Spot

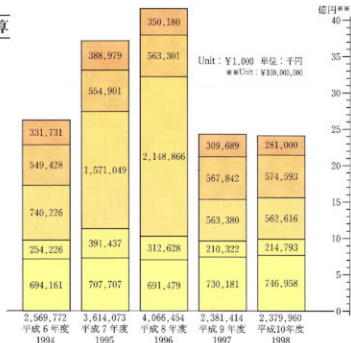
## Educational Activities and Research Collections

The Asuka Historical Museum, Heijo Palace Site Museum, Archaeological Feature Display Shelter at the Heijo Palace Site, and Display Rooms of the Division of the Asuka and Fujiwara Palace Site Investigations are all open to the public. The Institute also holds public lectures in spring and autumn every year. The Asuka Historical Museum, in addition, holds public lectures related to the themes of special exhibitions. The Divisions of both the Heijo Palace Site and the Asuka and Fujiwara Palace Site Investigations hold on-site presentations on excavation results whenever an excavation ends or concludes an important phase. The publication program of the Institute includes: research reports, publications on historical matters, catalogues of the Asuka Historical Museum, *Standard Data Compendium*, the Institute's *Annual Bulletin*, and *News of the Centre for Archaeological Operations*. Our research collection consists (as of April 1, 1997) of 165,668 volumes of books and 601,463 photographs.

# 予算と施設 BUDGET AND FACILITIES

## ANNUAL BUDGET 歳出予算

Research	研究費
Excavations	発掘調査費
Reconstruction/ Gardening of Palace Site	宮跡整備費
Administrative	運営費
Labor	人件費



Special Expenses 臨時的経費

(指概関係設備等補正予算)

\*Fiscal year in Japan starts on April and ends on March 31, next year.

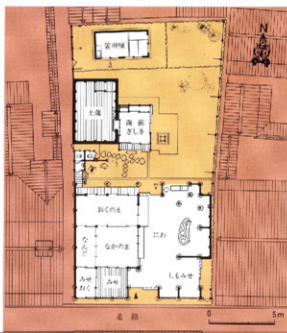
## LAND/BUILDINGS 土地と建物

Unit: m<sup>2</sup> 単位: m<sup>2</sup>

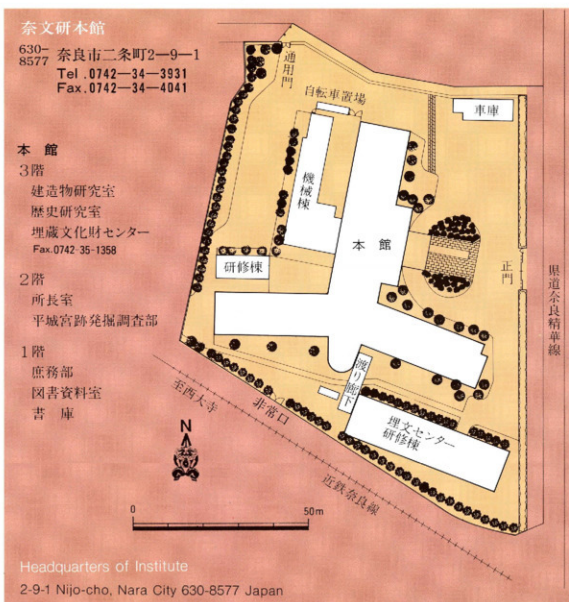
	Land 土地	Area of Structures 建物建面積	Total floor areas 同延面積	
Headquarters 研究所本館	8,860	2,720	6,721	
Heijo Palace 平城宮跡	1,086,138	13,103	17,565	土地は文部省所管
Fujiwara Palace 藤原宮跡	366,651	36	36	土地は文部省所管
Asuka Fujiwara Division 飛鳥藤原調査部	20,515	5,053	7,527	
Asuka Historical Museum 飛鳥資料館	17,092	2,353	4,380	
Former Kometani Residence 旧米谷家住宅	371	190	213	民有地借上 重要文化財
Dormitories Asuka 飛鳥資料館宿舍	1,343	225	225	
Koriyama 郡山宿舍	80	0	0	
Total 合計	1,501,050	23,680	36,667	

旧米谷家住宅 634-0812 橿原市今井町1-422 Tel.07442-3-8297

Former Kometani Residence



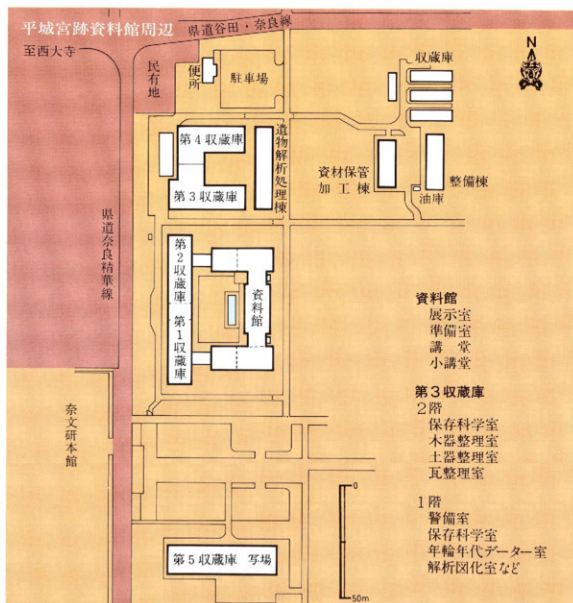




奈文研の本館・埋文研修棟 東から

Headquarters Buildings, Training Center





平城宮跡資料館と保存科学棟・収蔵庫群 東南から

Heijo Palace Site Museum

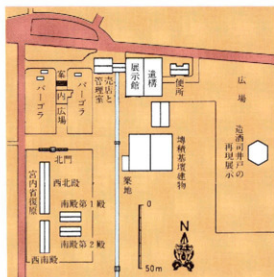


## 平城宮跡遺構展示館周辺

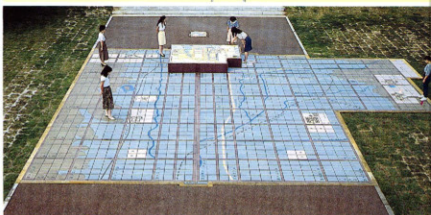
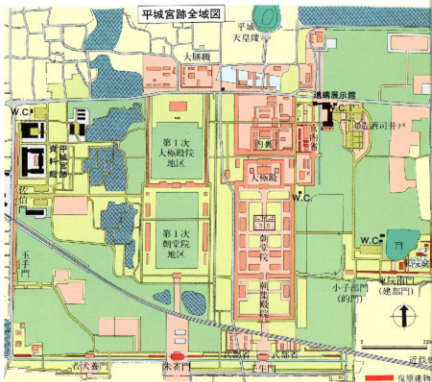
平城宮跡東北部にある遺構展示館と宮内省の復原建物の近くには、案内広場があり、陶板で平城宮、象嵌タイルで平城京を縮尺500分の1で表現している。遺構展示館の東の広場には、造酒司跡で検出した井戸の遺構を再現展示している。

### Information Plaza

The plaza is located near the Archaeological Features Exhibition Hall and the reconstruction of the Ministry of Imperial Household Buildings. 1:500 maps of Heijo Palace and the Capital are depicted on a ceramic plate and inlaid tile, respectively. To the east of the Exhibition Hall is located the reconstruction of a well excavated from the site of an ancient sake factory.



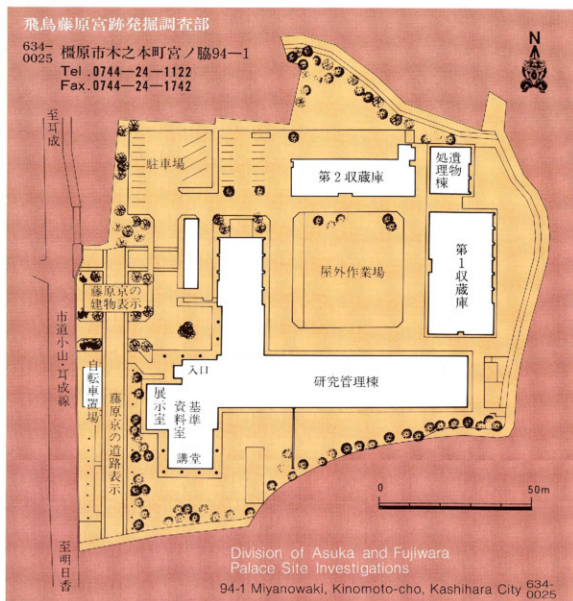
平城宮跡遺構展示館と宮跡整備 東北から



Archaeological Features Exhibition Hall and Reconstruction of Heijō Palace Site







飛鳥藤原宮跡発掘調査部庁舎 西北から Division of Asuka and Fujiwara Palace Site Investigations



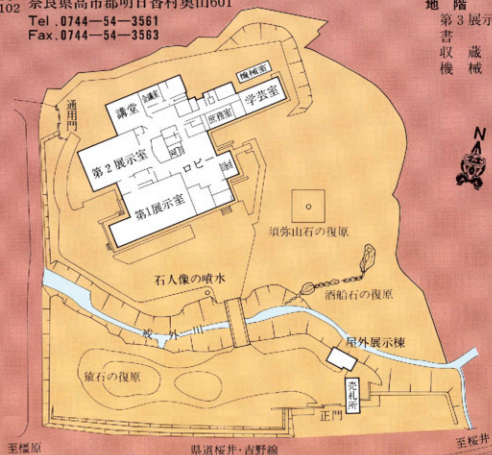
## 飛鳥資料館

634-0102 奈良県高市郡明日香村奥山601

Tel. 0744-54-3561

Fax. 0744-54-3563

地階  
第3展示室  
書庫  
収蔵庫  
機械室



## Asuka Historical Museum

601 Okuyama, Asuka Village, Takaichi County,  
Nara Prefecture 634-0102

飛鳥資料館全景 東南から

Asuka Historical Museum





## 奈良地区

奈良国立文化財研究所  
平城宮跡発掘調査部  
歴史研究室・建造物研究室  
埋蔵文化財センター

8世紀の平城宮・平城京の  
あとを発掘調査する  
諸社寺の古文書・古建築  
を調査研究する  
地方公共団体等の発掘調  
査に指導助言し、専門職員  
を研修する

## 藤原地区

飛鳥藤原宮跡  
発掘調査部

6・7世紀の宮殿・役所  
や都のあとを発掘調  
査する

## 飛鳥地区

飛鳥資料館

6・7世紀(飛鳥時代)  
飛鳥地方の  
総合博物館





- 538 百済から仏教が伝わる  
 588 法興寺(飛鳥寺)をつくり始める  
 589 隋が中国を統一する  
 592 推古天皇が豊浦宮で即位する  
 593 聖德太子が国政をつかさどる
- 603 小墾田宮にうつる  
 604 憲法十七条を定める  
 606 坂田寺をつくる  
 607 小野妹子を隋に派遣する、法隆寺を造り始める  
 618 唐が隋を滅ぼす  
 630 第1回の遣唐使派遣  
 641 山田寺を造り始める  
 645 中大兄皇子らが蘇我入鹿を滅ぼす  
 646 大化改新詔を出す  
 663 日本・百済連合軍、白村江で唐に敗れる  
 670 はじめて戸籍(庚午年籍)をつくる  
 672 壬申の乱に勝った天武天皇が飛鳥浄御原宮で即位する  
 676 新羅が朝鮮半島を統一  
 681 律令と国史の編纂をはじめる  
 689 浄御原律令を制定する  
 690 唐で則天武后が即位する  
 694 藤原京に都を移す
- 701 大宝律令を制定する  
 708 和同開珎を発行する、平城京遷都を決める  
 710 平城京に都を移す  
 712 古事記が完成する 唐で玄宗皇帝が即位する  
 720 日本書紀が完成する  
 724 聖武天皇が即位する  
 729 長屋王の変おこる  
 737 天然痘大流行、藤原武智麻呂ら4兄弟が死去する  
 740 藤原広嗣の乱おこる、恭仁京に都を移す  
 741 国分寺の建立を決める  
 742 紫香楽宮をつくる  
 744 難波京を都とする  
 745 都を平城京にもどす、法華寺建立か  
 752 東大寺で大仏の開眼供養が行われる  
 754 唐から鑑真が来日する  
 757 橘奈良麻呂の変、養老律令を施行、平城宮の改作  
 764 藤原仲麻呂の乱、百万塔をつくり始める  
 770 道鏡が失脚する  
 773 楊梅宮が完成する  
 780 唐で安祿山の乱がおきる  
 784 長岡京に都を移す  
 794 平安京に都を移す
- 806 平城上皇 平城宮に移る  
 824 平城上皇が死去する  
 864 このころ平城旧宮は荒れて水田となる





## Nara City Area

Division of Heijo Palace Site Investigations,  
Dept. of History, Dept. of Architectural History  
Centre for Archaeological Operations

Excavates the sites of Heijo Palace  
and Capital of the eighth century;  
investigates original historic sources and  
architectural history; gives advices  
to local authorities in charge of  
excavations; trains  
local archaeologists.

## Fujiwara Area

Division of Asuka and Fujiwara  
Palace Site Investigations

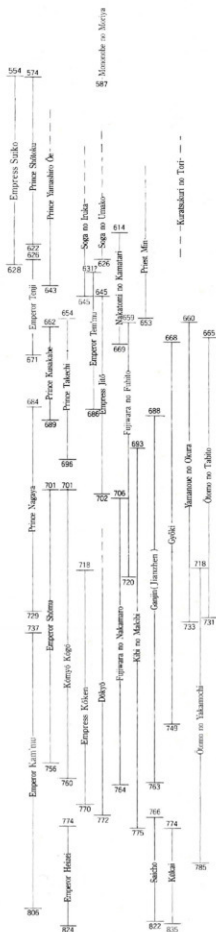
Excavates sites of palaces,  
governmental offices, temples,  
and other parts of the capital  
of the sixth and  
seventh centuries.

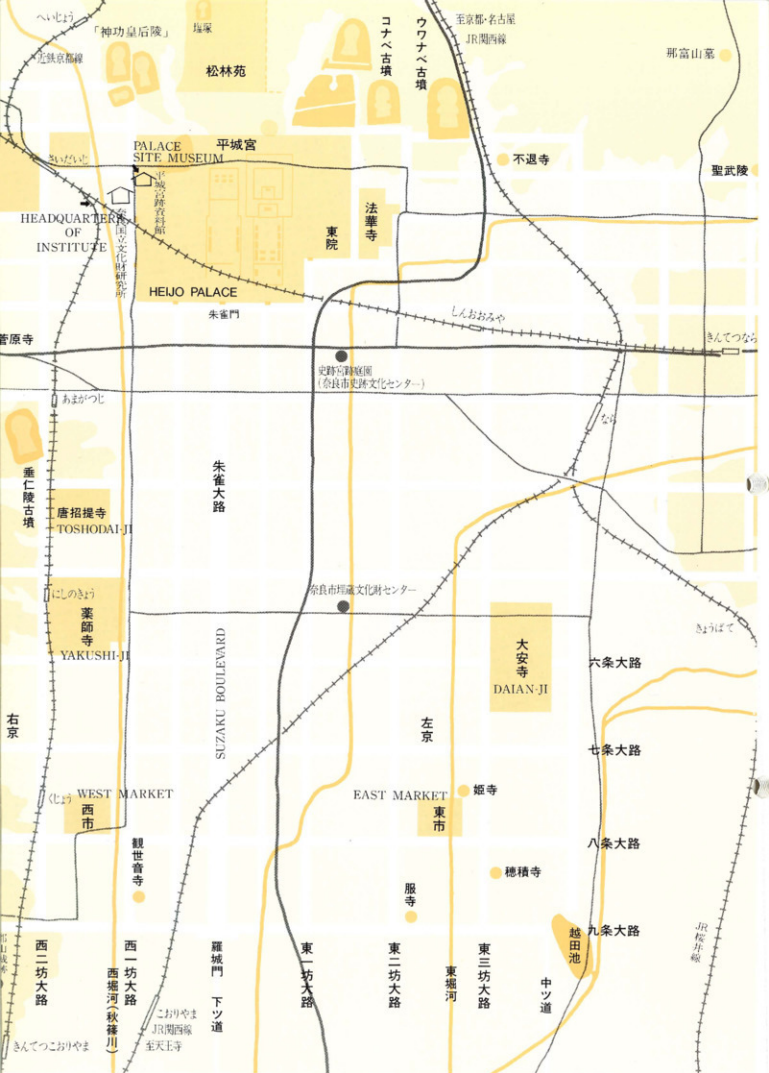
## Asuka Area

Asuka Historical Museum

Exhibit museum of  
archaeological discoveries  
of the sixth and seventh  
centuries in the  
Asuka area.

- 538 Buddhism introduced from Paekche, Korea  
 588 Construction of the Hoko-ji (present Asuka-dera) temple begins  
 589 Sui Dynasty unifies China  
 592 Empress Suiko enthroned at the Toyura Palace, Asuka  
 593 Prince Shotoku overrules politics  
 603 Imperial palace moves to the Oharida Palace  
 604 Seventeen Article Constitution promulgated  
 606 Sakata-dera temple erected  
 607 Ono no Imoko sent to Sui China as a delegate  
 Construction of the Horyu-ji temple begins  
 618 Tang Dynasty defeats Sui  
 630 First delegation to Tang China sent  
 641 Construction of the Yamada-dera temple begins  
 645 Prince Nakano-O'e assassinates Soga no Iruka  
 646 Taika Reforms declared  
 663 United force of Japan and Paekche loses to the Tang army at Pek Chon Kang  
 670 First census register compiled  
 672 Emperor Temmu enthroned at the Asuka-Kiyomihara Palace  
 676 Silla unifies the Korean Peninsula  
 681 Compilation of the Ritsuryo legal code and of official historic chronicles starts  
 689 Kiyomihara Code put into effect  
 690 Empress Zetienwuhou 則天武后 of Tang enthroned  
 694 Fujiwara becomes the capital of Japan  
 701 Taiho Code put into effect  
 708 First coin in Japan, Wado Kaichin (also referred to as Wado Kaiho) issued  
 Move to the Heijo Capital decided  
 Capital moves to Heijo  
 710 Kojiki [Records of Ancient Matters] completed;  
 712 Emperor Xuansong 玄宗 of Tang enthroned  
 Nihon Shoki [Chronicle of Japan] completed  
 720 Emperor Shomu enthroned  
 724 Prince Nagaya's uprising takes place  
 729 Smallpox epidemic breaks out; four brothers of the Fujiwara Family (Muchimaro, etc.) die  
 737 Fujiwara no Hirotsugu's rebellion takes place  
 740 Capital moves to Kuni  
 741 Government orders the election of Provincial Temples  
 742 Shigaraki Palace erected  
 744 Capital moves to Naniwa  
 745 Capital returns to Heijo  
 Hokke-ji temple erected (?)  
 752 Consecration of newly made colossal Buddha at Todai-ji temple held  
 754 Priest Ganjin arrives from Tang  
 757 Tachibana no Naramaro's uprising breaks out; Yoro Code put into effect; remodelling of the Heijo Palace  
 764 Fujiwara no Nakamaro's rebellion; production of one million miniature pagodas started  
 770 Priest Doko falls from power  
 773 Yobai Palace completed  
 780 An Lushan's rebellion breaks out in Tang  
 784 Capital moves to Nagaoka  
 794 Capital moves to Heian  
 806 Heijo Retired Emperor moves to the Heijo Palace  
 824 Heijo Retired Emperor died  
 864 Abandoned Heijo Palace reverts to rice paddies by this time





平城京周辺図





藤原京周辺図

