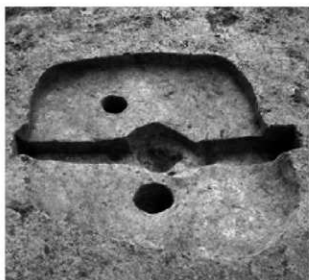




1 SK26完掘 (東から)



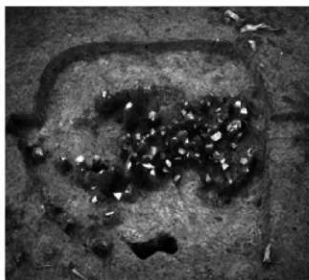
2 SK29完掘状況 (南東から)



3 SK30完掘状況 (北東から)



4 SK30-P2礫出土状況 (南東から)



5 SK31遺物出土状況 (北から)



6 SK31完掘状況 (北から)



1 SK27完掘状況 (北から)



3 SK33土層断面 (西から)



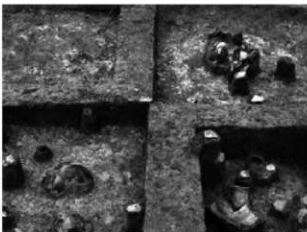
2 SK32完掘状況 (北から)



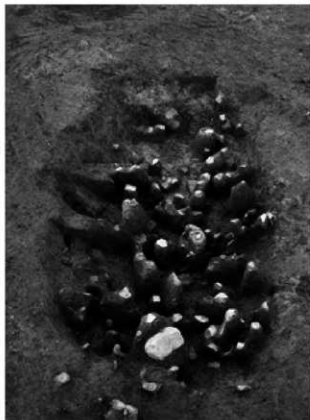
4 SK33完掘状況 (西から)



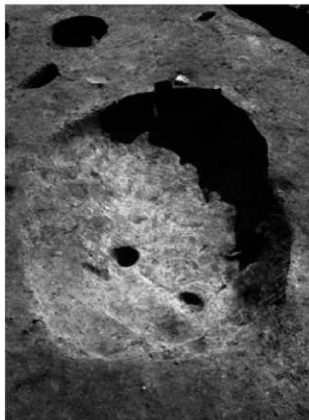
5 SK35遺物出土状況 (東から)



6 SK35床面遺物出土状況 (南から)



1 SK34遺物出土状況 (東から)



2 SK34完掘状況 (西から)



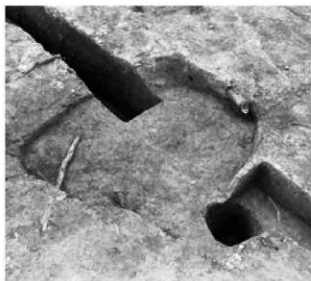
3 SK35完掘状況 (北東から)



1 SK36遺物出土状況 (西から)



2 SK37完掘状況 (北から)



3 SK38完掘状況 (南東から)



4 SK39完掘状況 (南西から)



5 SK41遺物出土状況 (北から)



6 SK41完掘状況 (北から)



1 SK40完掘状況 (北から)



2 SK42完掘状況 (北東から)



3 SK43完掘状況 (東から)



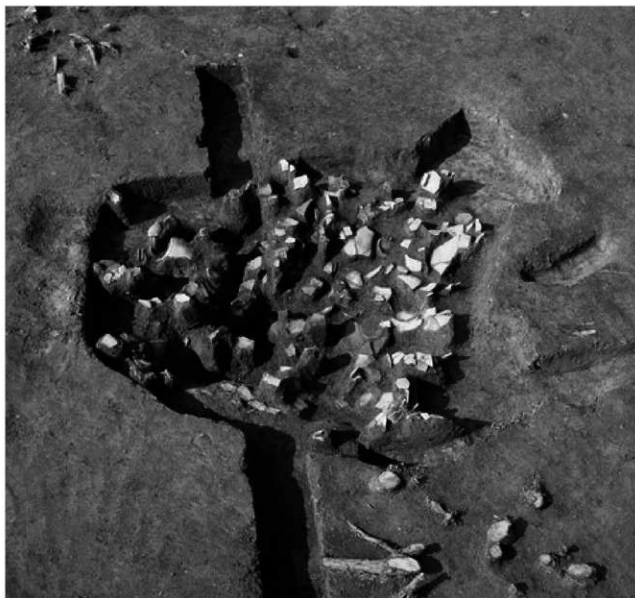
4 SK45土層断面 (西から)



5 SK46遺物出土状況 (北西から)



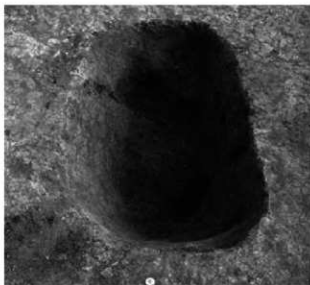
6 SK46完掘状況 (北西から)



1 SK44遺物出土状況（南東から）



2 SK47完掘状況（西から）



3 SK48完掘状況（南西から）



1 SK50遺物出土状況（北から）



2 SK50土層断面（北から）



1 SK49完掘状況 (北西から)



2 SK50完掘状況 (北から)



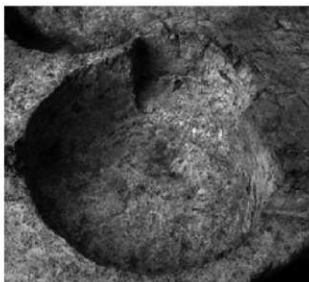
3 SK51完掘状況 (東から)



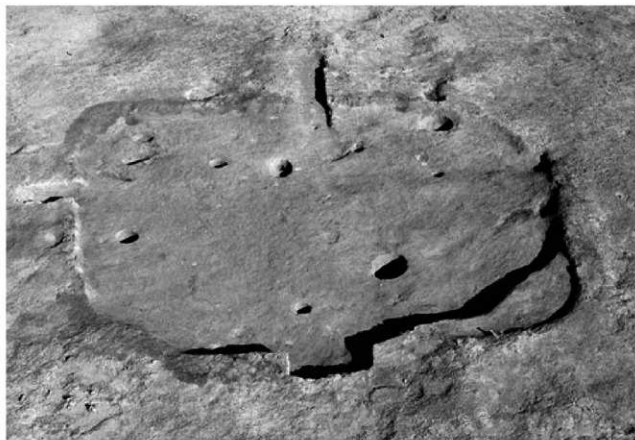
4 SK52完掘状況 (北から)



5 SK53遺物出土状況 (東から)



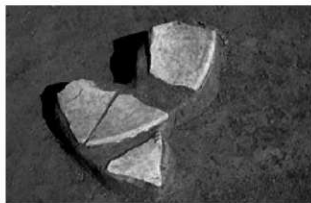
6 SK54完掘状況 (南東から)



1 SS1完掘状況 (西から)



2 SS1磨製石斧S49出土状況 (北から)



3 SS1壺74出土状況 (南東から)



4 SS1床面遺物出土状況 (北東から)



5 SS1床面遺物出土状況 (北東から)



1 SX1完掘状況 (北東から)



4 SX2完掘状況 (南東から)



2 SX1標石および土層断面 (南東から)



5 SX2標石および土層断面 (南西から)



3 SX1土層断面 (南東から)



6 SX2土層断面 (北東から)



1 SX3完掘状況 (東から)



2 SX3標石・配石検出状況 (東から)



3 SX3土層断面 (北から)



4 SX3土層断面 (東から)



5 SX4完掘状況 (南東から)



1 SX11・15標石検出状況（北から）



2 SX15標石検出状況（南東から）



1 SX15土層断面 (北から)



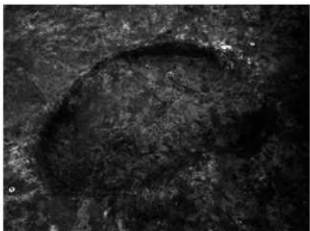
2 SX15完掘状況 (南から)



1 SX7完掘状況 (西から)



2 SX7土層断面 (南東から)



3 SX5完掘状況 (北西から)



4 SX10検出状況 (北東から)



5 SX10完掘状況 (北東から)



1 SX6・8・9標石および礫群検出状況（北西から）



2 SX8標石検出状況（南東から）



1 SX6・8・9検出状況（北から）



2 SX8器台187出土状況（北から）



3 SX8土層断面（東から）



4 SX6・9標石検出状況（東から）



5 SX6・9土層断面（東から）



1 SX6-8-9完掘状況(北から)



2 SX11完掘状況(北西から)



3 SX12完掘状況(北西から)

1 SX13土層断面 (南東から)



2 SX13完掘状況 (南東から)



3 SX14完掘状況 (北東から)





1 谷部集石検出状況
(北から)



2 谷部土器溜り2検出状況
(北東から)



3 谷部土器溜り3検出状況
(北東から)



1 谷部第二遺構面完掘状況（南東から）



2 谷部土層断面（北西から）



2 S12出土土器



1 S11出土土器



3 S14出土土器

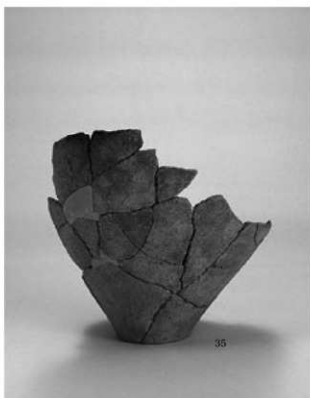


1 S11·3·7·8出土土器

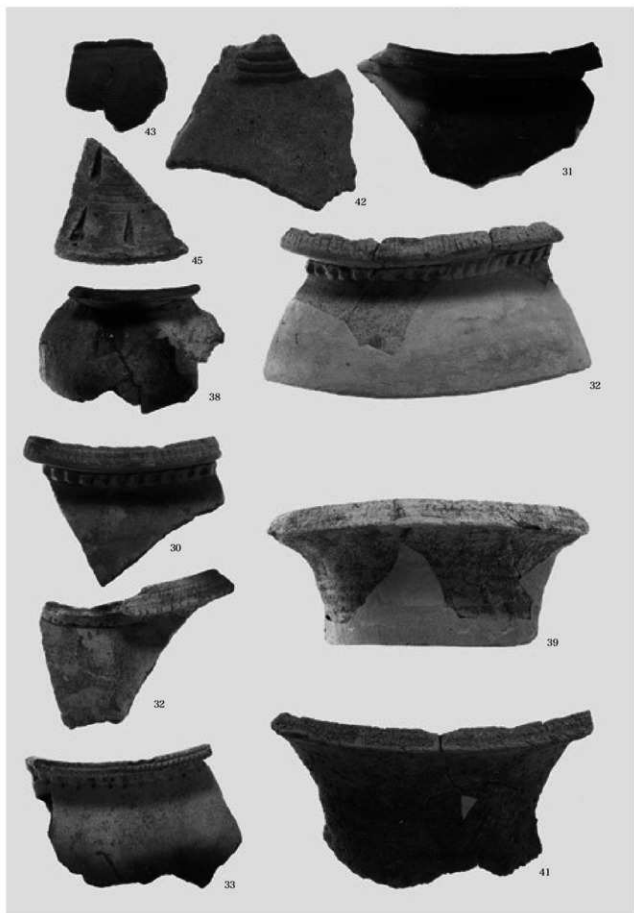




1 SI4出土土器



2 SI5出土土器



1 S15出土土器



1 SI5出土土器



2 SI6出土土器



3 SI6出土土器



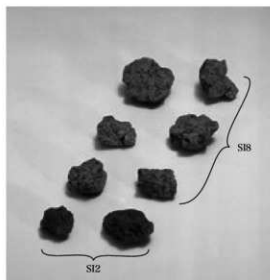
1 S16出土土器

2 S19出土土器



3 S19出土土器

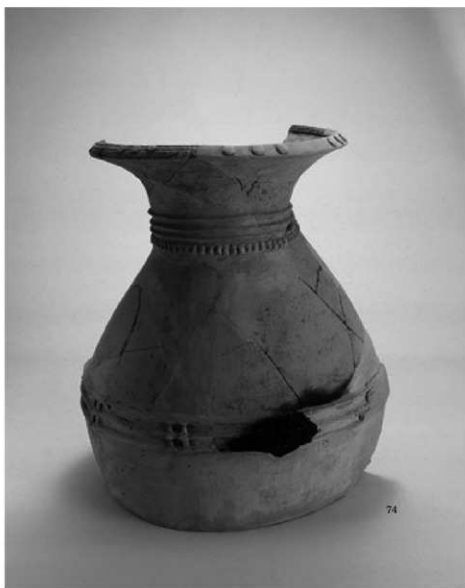
4 S110出土土器



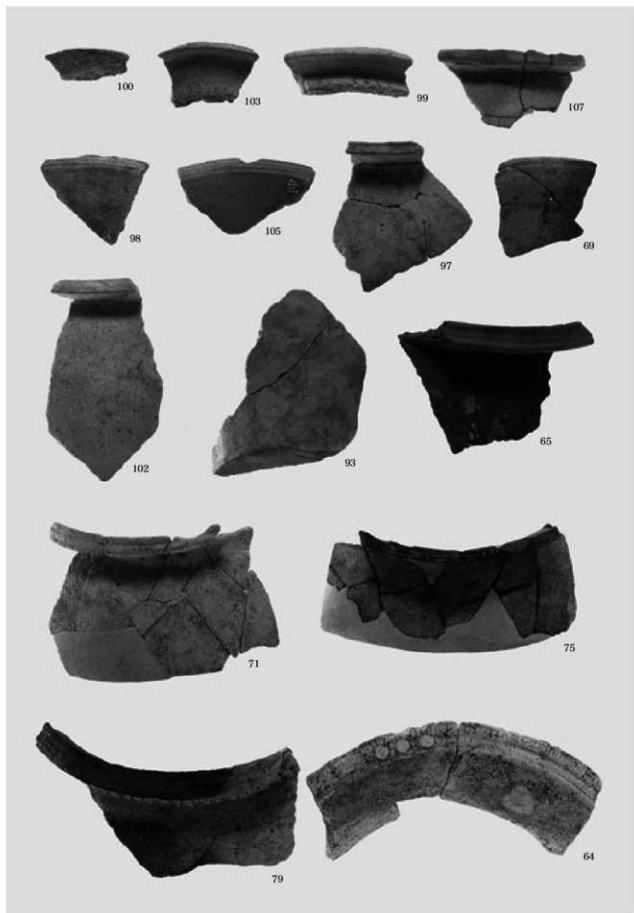
1 SI2・8出土被熱粘土塊



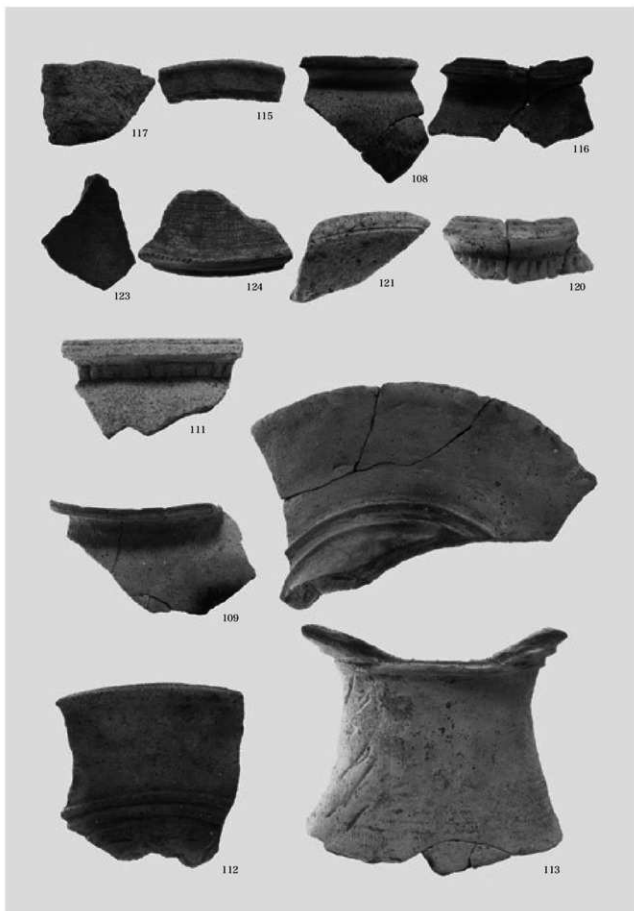
2 SS1・2出土土器



3 SS1出土土器



1 S19・10、SS1・2、SK5・8～10・13・14出土土器



1 SK16·19·20·22出土土器



1 SK3出土土器



2 SK4・15出土土器



3 SK6出土土器



1 SK6出土土器



3 SK13出土土器



4 SK16出土土器



2 SK13出土土器



5 SK17出土土器



1 SK22出土土器



3 SK34出土土器



2 SK31出土土器



4 SK35出土土器



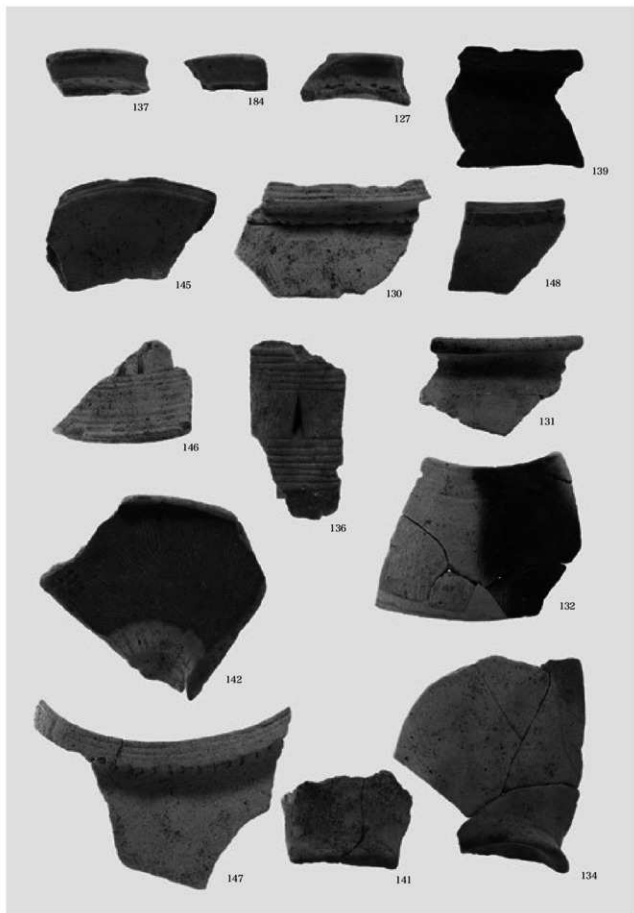
1 SK42出土土器



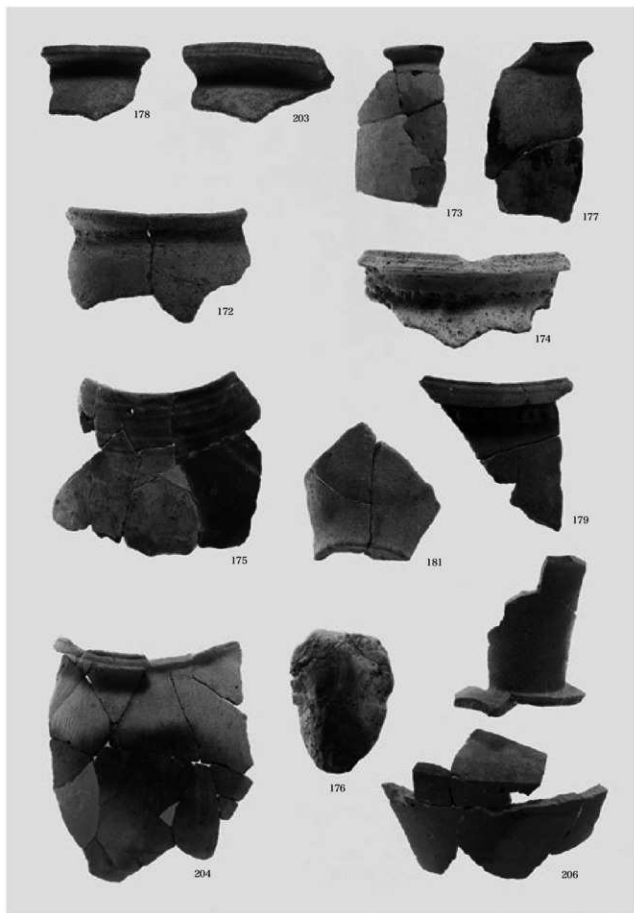
2 SK41出土土器



3 SK44出土土器



1 SK28・31・33～37・SX5出土土器



1 SK50・51・53・54、P11・89・92・119出土土器



1 SK45出土土器



2 SK50出土土器



3 SX8出土土器



4 SX11出土土器



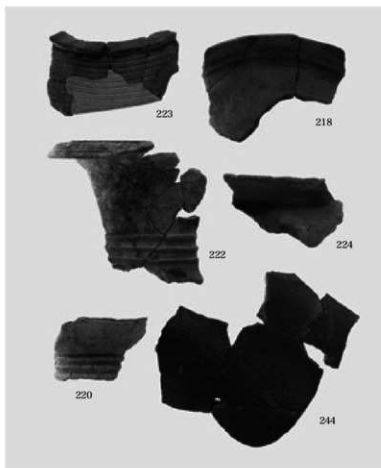
1 土器溜り1出土土器



2 P56出土土器

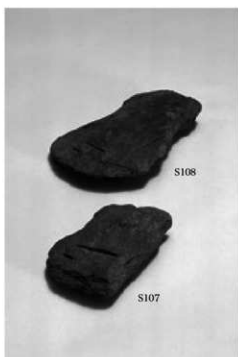


3 土器溜り2・3出土土器



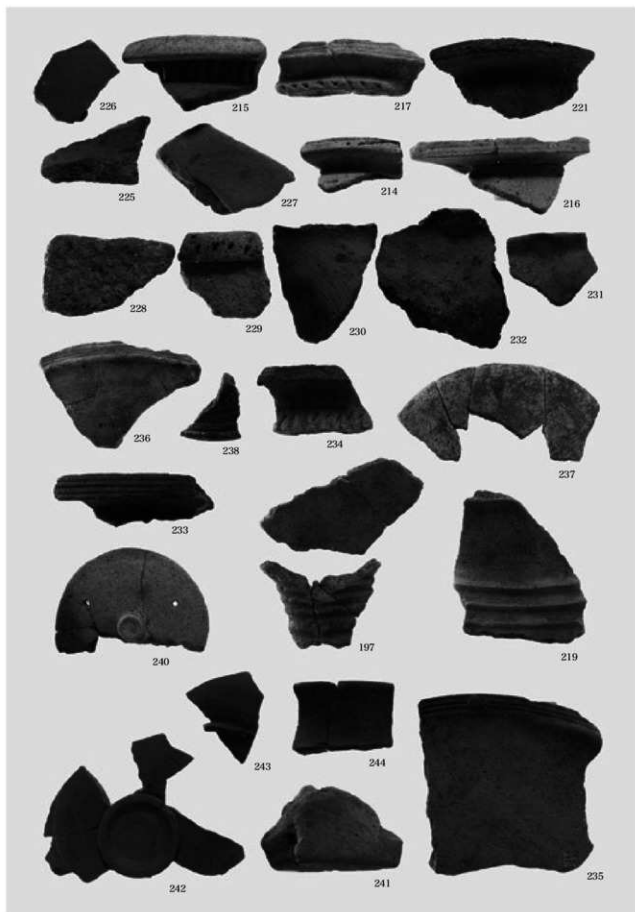
2 包含層出土土器 (2)

1 包含層出土土器 (1)



4 包含層出土石鉢

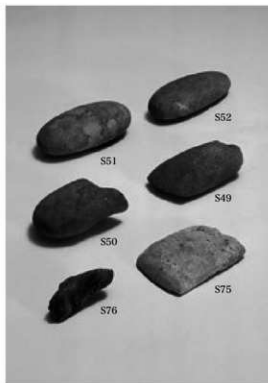
3 SK9出土被熱粘土塊



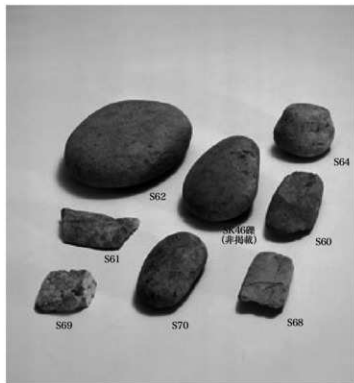
1 SX15、谷部包含層出土土器



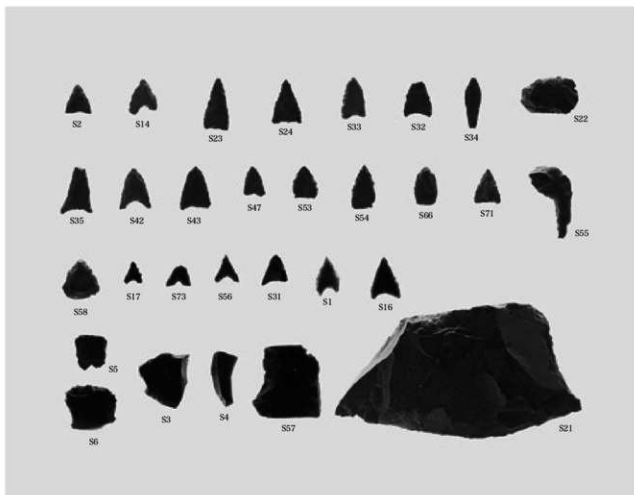
1 竖穴住居出土石器



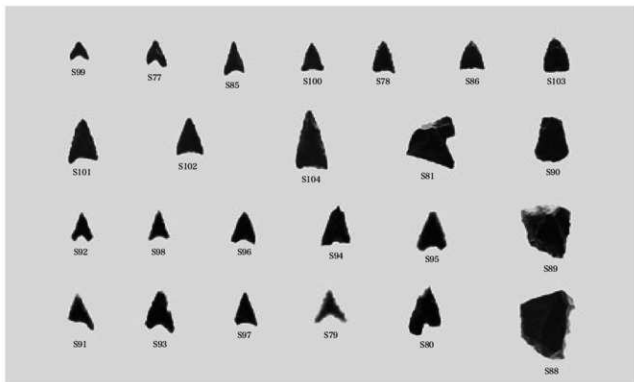
2 SS1・2、P56出土石器



3 土坑出土石器



1 遺構内出土剥片石器



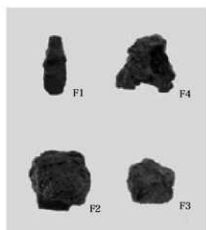
2 包含層出土剥片石器



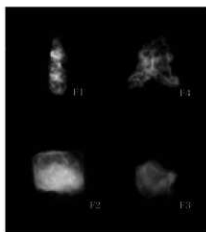
1 包含層出土石器



2 SX6・9・10標石内石器



3 SK45、包含層出土鉄器



4 鉄器X線写真

報告書抄録

ふりがな	うめだかやうねいせき								
書名	梅田萱峯遺跡1								
副書名	一般国道9号（東伯中山道路）の改築に伴う埋蔵文化財発掘調査報告書								
巻次	XV								
シリーズ名	鳥取県埋蔵文化財センター調査報告書								
シリーズ番号	11								
編著者名	高尾浩司、浅田康行								
編集機関	鳥取県埋蔵文化財センター								
所在地	〒680-0151 鳥取県鳥取市国府町宮下1260番地 TEL (0857) 27-6711								
発行年月日	2007(平成19)年1月31日								
ふりがな 所取遺跡名	ふりがな 所在地	コード		北緯	東経	調査期間	調査面積	調査原因	
		市町村	遺跡番号						
梅田萱峯遺跡	鳥取県東伯郡琴浦町大字梅田萱峯395-6ほか	31371	137	35°30'38"	133°36'02"	20050426 ～ 20051130	5,250㎡	一般国道9号（東伯中山道路）の改築	
所取遺跡名	種別	主な時代	主な遺構	主な遺物	特記事項				
梅田萱峯遺跡	その他	旧石器時代	—	ナイフ形石器					
		縄文時代	—	縄文土器					
	集落	弥生時代	堅穴住居跡 段状遺構 土坑 木棺墓・土坑墓	弥生土器、石器、 鉄器	焼失住居跡2棟				
	その他	古墳時代	—	—	土師器、須恵器				
		奈良時代	—	ピット	須恵器				
時期不明		—	土坑	—	落とし穴				
要約	<p>梅田萱峯遺跡1区では弥生時代中期後葉の集落跡が検出された。集落は堅穴住居のほか、柱穴をもつ小型堅穴と貯蔵穴によって構成され、それらの多くは廃絶後、日常生活の不用品や共同炊爨等集落内祭祀の残滓などの廃棄土坑として利用されていた。焼失住居跡の炭化材や土坑内の炭化種子の同定結果から、周辺にはスダジイを主とする常緑広葉樹林が広がり、集落内ではアワなどの稲作が行われていたと考えられる。調査区が位置する尾根先端部は当初居住域であったが、居住域は尾根南側へと移動した可能性が高く、当該地には木棺墓・土坑墓が築造されて墓域へと性格を変える。墓群は環状配置をとり、個々の墓壙形態、標石や供献土器といった諸要素に差異が認められ、多様な構造をとっていた。</p> <p>梅田萱峯遺跡は弥生時代中期後葉の集落における居住域と墓域をセットで捉えることができる遺跡であり、当時の社会構造を探るために重要な成果を得た。丘陵周辺には弥生時代後期の集落遺跡が展開しており、それらを総合することで地域における弥生時代中期から後期への社会変動の様相も理解できると考える。</p>								

鳥取県埋蔵文化財センター調査報告書 11

一般国道9号（東伯中山道路）の改築に伴う埋蔵文化財発掘調査報告書XV

鳥取県東伯郡琴浦町

梅田萱峯遺跡 1

発行 2007年1月31日

編集 鳥取県埋蔵文化財センター

〒680-0151 鳥取市国府町宮下1260番地

電話 (0857) 27-6711

発行者 鳥取県埋蔵文化財センター

印刷 山本印刷株式会社