

秋田県埋蔵文化財調査報告書第365集

遺跡詳細分布調査報告書

2003・3

秋田県教育委員会



序

本県には、これまでに発見された約4,600箇所の遺跡をはじめとして、先人の遺産である埋蔵文化財が豊富に残されています。これらの埋蔵文化財は、地域の歴史や伝統を理解し、未来を展望した彩り豊かな文化を創造していくうえで、欠くことのできないものであります。

近年、高速交通体系や農業基盤の整備など、豊かで快適な生活を築くための地域開発が大規模に行われ、埋蔵文化財保護との調和をはかることが急務となつてきております。遺跡分布調査と遺跡確認調査はそのための基礎となるものであります。

本報告書は、平成14年度に国庫補助事業として実施した県営ほ場整備事業・日本海沿岸東北自動車道建設事業などの遺跡分布調査と、湯沢横手道路建設事業などの遺跡確認調査の結果をまとめたものです。

報告書をまとめるにあたり、調査に御協力いただきました関係各機関に感謝申し上げますとともに、今後とも埋蔵文化財の保護につきまして御理解下さいますよう、お願い申し上げます。

平成15年3月

秋田県教育委員会

教育長 小野寺 清

例 言

- 1 本報告書は、平成14年度に秋田県教育委員会が国庫補助金を得て実施した、遺跡分布調査と遺跡確認調査の報告書である。なお本書収録の報告は平成14年4月から同12月までの実施分であり、平成15年1月以降については来年度に報告する予定である。また、平成14年1月から3月に実施した遺跡分布調査の結果報告を平成13年度補足分として掲載した。
- 2 本報告書に収録の遺跡分布調査、遺跡確認調査は、主に秋田県教育庁生涯学習課文化財保護室、秋田県埋蔵文化財センターの職員が担当した。報告は、遺跡分布調査については秋田県教育庁生涯学習課文化財保護室が、遺跡確認調査については各調査担当者がそれぞれ作成したものを秋田県埋蔵文化財センターが編集した。
- 3 本報告書に使用した地図は、国土地理院発行の50,000分の1及び25,000分の1地形図と、日本道路公団、国土交通省、県建設交通部、県農林水産部、県生活環境文化部、県教育庁が作成した平面図である。

なお、第2図は25,000分の1地形図を60%、第10図及び第57図は25,000分の1地形図を50%、それぞれ縮小して作成した。

目 次

序 例 目 次

第1章 はじめに	1
第2章 実施要項	1
第1節 道路分布調査	1
第2節 道路確認調査	4
第3章 調査の記録	7
第1節 道路分布調査	7
1 平成13年度補正分	7
(1) 国道7号琴丘能代道路建設事業 能代東二ツ井間	7
(2) 県営ほ場整備事業 飯塚地区	8
(3) 県営ほ場整備事業 高野地区	8
(4) 県営ほ場整備事業 矢島地区	9
(5) 県営ほ場整備事業 四ツ屋東部地区	9
(6) 県営ほ場整備事業 中仙南部地区	10
(7) 県営ほ場整備事業 土崎小荒川地区	10
2 平成14年度分	11
(1) 日本海沿岸東北自動車道建設事業 本荘岩城間	11
(2) 日本海沿岸東北自動車道建設事業 大館小坂間	12
(3) 国道7号琴丘能代道路建設事業 能代東二ツ井間	13
(4) 国道7号仁賀保本荘道路建設事業	13
(5) 建物川下流橋川築堤事業 橋川地区	15
(6) 国道13号湯沢横手道路建設事業	15
(7) 国道13号神宮寺バイパス建設事業	17
(8) 国道285号国道道路改築事業 米内沢バイパス	18
(9) 国道101号国道道路改築事業 羽立バイパス	18
(10) 国道105号交通安全施設等整備事業	19
(11) 国道105号雪害対策道路整備事業	19
(12) 国道105号金光寺能代線地方道路改築事業	20
(13) 一般県道仙ノ台松山線	20
ほ場整備関連調整事業	20
(14) 一般県道富根能代線緊急地方道路整備事業	21
(15) 一般県道大館鷹巣線緊急地方道路整備事業	21
(16) 一般県道揚の下の岩崎線緊急地方道路整備事業	22
(17) 一般県道川西六郷線	22
ほ場整備関連調整事業	22
(18) 主要地方道寺内新屋雄和線	22
地方特定道路整備事業	22
(19) 主要地方道秋田空港東線地方道路改築事業	23
(20) 主要地方道秋田若見船岡線	23
生活圏30分形成道路整備事業	24
(21) 主要地方道十二所花輪大輪線	24
緊急地方道路整備事業	24
(22) 主要地方道常盤崎浜線地方特定道路整備事業	25
(23) 主要地方道琴丘上小阿仁線	25
高速交通圏道路整備事業	25
(24) 主要地方道湯沢雄物川大曲線	25
緊急地方道路整備事業	26
(25) 主要地方道秋田雄和本荘線	26
ほ場整備関連調整事業	26
(26) 主要地方道秋田御所野雄和線	26
秋田空港アクセス道路整備事業	26
(27) 船川臨港道路生鼻崎線改良事業	26
(28) 都市計画街路秋田中央道路建設事業	28
(29) 都市計画街路横手環状線建設事業	28
(30) 通常砂防事業 夏山沢地区・大沢沢地区	29
(31) 通常砂防事業 釜の上山地区	29
(32) 通常砂防事業 大沢沢川地区	30
(33) 急傾斜地崩壊対策事業 内田2号地区	30
(34) 急傾斜地崩壊対策事業 麴ヶ森地区	31
(35) 広域基幹河川改修事業 淀川	31
(36) 県単河川改修事業 大納川	32

(37) 二級統合河川整備事業 竹生川	32
(38) 広域基幹河川改修事業 三穂川	33
(39) 広域基幹河川改修事業 松木内川	33
(40) 県営ほ場整備事業 横木田地区	34
(41) 県営ほ場整備事業 摩当地区	34
(42) 県営ほ場整備事業 浦田地区	35
(43) 県営ほ場整備事業 蓬内台地区	36
(44) 県営ほ場整備事業 山内地区	36
(45) 県営ほ場整備事業 若美北部地区	37
(46) 県営ほ場整備事業 芝野地区	37
(47) 県営ほ場整備事業 芝野東部地区	37
(48) 県営ほ場整備事業 種沢地区	38
(49) 県営ほ場整備事業 女木木地区	38
(50) 県営ほ場整備事業 新波地区	39
(51) 県営ほ場整備事業 小穂地区	39
(52) 県営ほ場整備事業 下野地区	40
(53) 県営ほ場整備事業 神岡下川原地区	41
(54) 県営ほ場整備事業 四ツ屋東部地区	42
(55) 県営ほ場整備事業 中仙南部地区	42
(56) 県営ほ場整備事業 八郷地区	43
(57) 県営ほ場整備事業 白岩第一地区	44
(58) 県営ほ場整備事業 真崎地区	44
(59) 県営ほ場整備事業 土崎小荒川地区	45
(60) 県営ほ場整備事業 横沢地区	46
(61) 県営ほ場整備事業 里見地区	46
(62) 県営ほ場整備事業 館合地区	47
(63) 県営土地改良総合整備事業 西ノ又地区	47
(64) ため池等整備事業 沢川沼地区	48
(65) ため池等整備事業 二瀬地区	48
(66) 県営広域農団地農道整備事業 仙北北部第2地区	49
(67) 環境保全保安林整備事業 八乙女山地区	49
(68) 秋田県立中高一貫教育校建設事業 県北地区	50
(69) 秋田県立中高一貫教育校建設事業 県南地区	50
第2節 道路確認調査	51
(1) 日本海沿岸東北自動車道建設事業	51
① 樋ノ口道跡	51
② 岩倉館跡	59
③ 堤沢山道跡	67
(2) 一般国道7号琴丘能代道路建設事業	75
① 樋手下道跡	75
② 岩ノ目道跡	83
③ 樋口道跡	88
(3) 都市計画街路秋田中央道路建設事業	96
① 久保田道跡	96
② 明徳館跡	115
(4) 秋田県教育・福祉総合施設整備事業	118
① 東根小屋町道跡	118
(5) 主要地方道秋田若見船岡線	118
生活圏30分形成道路整備事業	129
① 繁沢道跡	129
② 長戸道跡	137
③ 新屋敷道跡	145
④ 清水前道跡	152
(7) 国道13号神宮寺バイパス建設事業	154
① 業師道跡	154
(8) 県営ほ場整備事業 土崎小荒川地区	162
① 中屋敷II道跡	162
(9) 県営ほ場整備事業 館合地区	170
① 大見内道跡・館野道跡	170
(10) 県営ほ場整備事業 中仙南部地区	179
① 小島田I道跡	179
② 下道溝道跡	187

第1章 はじめに

国庫補助を得て実施した遺跡詳細分布調査のうち、平成13年度の補足分は、国道7号琴丘能代道路建設事業、県営ほ場整備事業の遺跡分布調査7件である。平成14年度は、日本海沿岸東北自動車道建設事業、国道7号琴丘能代道路建設事業、国道7号仁賀保本荘道路建設事業、国道県道改築事業、県営ほ場整備事業等に係る遺跡分布調査69件と、日本海沿岸東北自動車道建設事業、国道7号琴丘能代道路建設事業、国道13号湯沢横手道路建設事業、県営ほ場整備事業等に係る遺跡確認調査18件である。これらの調査はすでに策定してある調査要項に基づいて、秋田県教育庁生涯学習課文化財保護室職員、秋田県埋蔵文化財センター職員が、地元教育委員会職員の協力を得て、平成14年1月から平成14年12月にかけて実施したものである。

第2章 実施要項

第1節 遺跡分布調査

1 調査の目的

開発予定地内を踏査、試掘して遺跡の有無を確認し、遺跡の保護策を講ずる。

2 調査の方法

- (1) 計画地域の範囲内で遺物の表面採集および試掘調査を実施し遺跡の所在を確認するとともに、遺跡の性格についても把握する。
- (2) 確認された遺跡は地図に記入し、位置を記録する。
- (3) 遺跡の状況、遠景を写真撮影し、遺跡の概要も記録する。

3 事業主体者

秋田県教育委員会

4 調査担当者

秋田県教育庁生涯学習課文化財保護室 藤澤昌 武藤祐浩 深浦真人 泉田健
埋蔵文化財センター 菊地与志人(昭和町派遣)、佐々木幸美(田沢湖町派遣)、山田広美(五城目町派遣)

5 市町村教育委員会担当者

神田和彦(秋田市)、山崎和夫、播摩芳紀(能代市)、石田正明(横手市)、板橋範芳、滝内亨(大館市)、長谷川潤一(本荘市)、泉明、竹内弘和、工藤直子(男鹿市)、齊藤千代繁(大曲市)、榎本剛治(鷹巣町)、和泉昭一(二ツ井町)、齊藤英市郎(八森町)、瀬下三男(昭和町)、佐藤磐、佐藤嘉光(飯田川町)、京極進(雄和町)、三浦芳春、小塚裕姫子(矢島町)、黒川博、齋藤浩志(神岡町)、佐々木正巳、中田達雄、阿部幸子、長山亜希子(角館町)、阿部利美、大信田壽一(中仙町)、茂木正道、黒澤文喜、藤岡純(田沢湖町)、佐川浩資、柳原法子、佐々木達也(協和町)、佐々木繁雄(南外村)、安達成年(太田

第2章 実施要項

町)、煙山光成、山形博康(千畑町)、佐藤豊(増田町)、皆川順子、島田祐悦(雄物川町)、成田徹(大森町)、阿野広美、下夕村和加子(山内村)

6 調査対象地域及び事業名

※平成13年度補正分(平成14年1月～3月)

事業者	事業名	事業地	調査期間	調査内容	調査結果等
1	国土交通省 国道7号平尾区代道路建設事業 龍代東二ツ井間	能代市	3月26日	試験	事業地内で調査は確認されなかった。
2	農政部 新宮は場整備事業 飯塚地区	飯田川町	2月1日	試験	事業地内で調査は確認されなかった。
3	農政部 新宮は場整備事業 高野地区	昭和町	3月7日	試験	事業地内で調査は確認されなかった。
4	農政部 新宮は場整備事業 矢島地区	矢島町	1月17日 3月12日	調査・試験	事業地内で周知の道路1箇所を確認。
5	農政部 新宮は場整備事業 西ノ屋東部地区	大曲市	3月26日	調査・試験	事業地内で新発見の道路1箇所を確認。
6	農政部 新宮は場整備事業 中仙南部地区	中仙町	3月22日	調査・試験	事業地内で周知の道路1箇所、新発見の道路3箇所を確認。
7	農政部 新宮は場整備事業 土崎小笠川地区	千畑町	3月14日	試験	事業地内で新発見の道路2箇所を確認。

※平成14年度分(平成14年4月～12月)

事業者	事業名	事業地	調査期間	調査内容	調査結果等
1	日本道路公団 日本海沿岸東北自動車道建設事業 本荘区城岡	本荘市	7月5日 7月25日 8月2日 12月5日	試験	事業地内で新発見の道路3箇所を確認。
2	日本道路公団 日本海沿岸東北自動車道建設事業 大船小取間	大船市	8月7日 10月11日 11月28日	調査・試験	事業地内で新発見の道路3箇所を確認。
3	国土交通省 国道7号平尾区代道路建設事業 龍代東二ツ井間	能代市	4月15日 10月2日 12月12日 12月13日	調査・試験	事業地内で周知の道路2箇所を確認。
4	国土交通省 国道7号仁賀保本庄道路建設事業	本荘市	4月22日 12月10日	調査・試験	事業地内で新発見の道路1箇所を確認。
5	国土交通省 藤川下高柳川築堤事業 柳川地区	雄和町	5月20日 5月23日 6月4日	調査・試験	事業地内で調査は確認されなかった。
6	国土交通省 国道13号環状橋手渡路建設事業	新庄市 雄勝町	5月16日 5月28日 6月12日 12月18日	試験	事業地内で新発見の道路4箇所を確認。
7	国土交通省 国道13号神宮バイパス建設事業	大船市 神岡町	6月19日 8月22日 9月4日 9月10日	調査・試験	事業地内で新発見の道路1箇所を確認。
8	建設交通部 国道285号国道道路改善事業 米内バイパス	森吉町	4月22日	調査	事業地内で調査を行い、試験地点を決定。
9	建設交通部 国道110号国道道路改善事業 若山バイパス	男鹿市	7月29日	調査	事業地内で調査を行い、試験地点を決定。
10	建設交通部 国道105号交通安全施設整備事業	森吉町	10月23日 12月11日	調査・試験	事業地内で調査は確認されなかった。
11	建設交通部 国道105号雪害対策道路整備事業	西木村	12月5日	調査	事業地内で調査を行い、試験地点を決定。
12	建設交通部 一般国道金ヶ野代線地方道路改善事業	能代市	4月30日	調査	事業地内で調査を行い、試験地点を決定。
13	建設交通部 一般国道10号自他合流は場整備関連調査事業	能代市	10月2日	調査	事業地内で調査を行い、試験地点を決定。
14	建設交通部 一般国道10号新宮合流は場整備関連調査事業	能代市	10月2日	調査	事業地内で調査を行い、試験地点を決定。
15	建設交通部 一般国道大船線築地地方道路整備事業	鷹巣町	6月6日 7月5日	調査・試験	事業地内で新発見の道路3箇所を確認。
16	建設交通部 一般国道の下宮線築地地方道路整備事業	鷹巣町	6月6日	調査	事業地内で調査を行い、試験地点を決定。
17	建設交通部 一般国道川内六郎線は場整備関連調査事業	仙南村	12月5日	調査	事業地内で調査を行い、試験地点を決定。
18	建設交通部 主要地方道中内新屋線築地地方特定道路整備事業	秋田市	6月27日 8月6日	調査・試験	事業地内で調査は確認されなかった。
19	建設交通部 主要地方道秋田空港東環状線築地地方特定道路整備事業	雄和町	6月27日 7月2日 8月8日 12月6日	調査・試験	14年度事業地では調査は確認されなかった。
20	建設交通部 主要地方道秋田百鬼線環状線築地地方特定道路整備事業	河辺町	7月2日 8月7日	調査・試験	事業地内で新発見の道路1箇所を確認。
21	建設交通部 主要地方道十二所花輪大船線築地地方道路整備事業	大船市	7月4日	調査	事業地内で調査は確認されなかった。
22	建設交通部 主要地方道常盤線築地地方特定道路整備事業	能代市	10月2日	調査	事業地内で調査を行い、試験地点を決定。
23	建設交通部 主要地方道等丘上小阿仁線築地地方特定道路整備事業	琴丘町	10月2日	調査	事業地内で調査を行い、試験地点を決定。
24	建設交通部 主要地方道新築物川大船線築地地方道路整備事業	雄物川町	10月8日	試験	事業地内で周知の道路1箇所を確認。
25	建設交通部 主要地方道秋田線和本石線は場整備関連調査事業	雄和町	10月24日	調査	事業地内で調査を行い、試験地点を決定。
26	建設交通部 主要地方道秋田山形線新築物川特定道路整備事業	秋田市	10月24日 11月20日 11月27日 12月6日	調査・試験	事業地内で新発見の道路1箇所を確認。
27	建設交通部 新川橋渡路築地地方特定道路整備事業	男鹿市	9月24日 11月1日 12月26日	調査・試験	事業地内で調査は確認されなかった。
28	建設交通部 郡市計画道路中央線道路建設事業	秋田市	4月13日 4月4日 4月5日 4月8日 4月11日 7月1日 7月3日 7月25日 11月2日 11月3日 11月14日	調査・試験	事業地内で周知の道路2箇所を確認。
29	建設交通部 郡市計画道路橋手渡路建設事業	横手市	11月19日	調査・試験	事業地内で調査は確認されなかった。

事業者	事業名	事業地	調査期間	調査内容	調査結果等
30	建設交通部 通常砂防事業 夏虫沢地区 - 大石沢地区	増田町	4月25日	試験	事業地内で遺跡は確認されなかった。
31	建設交通部 通常砂防事業 釜の上川地区	八森町	8月23日 9月2日	踏査・試験	事業地内で周知の遺跡1箇所を確認。
32	建設交通部 通常砂防事業 大沢川地区	田沢湖町	11月26日 12月25日	踏査・試験	事業地内で周知の遺跡1箇所を確認。
33	建設交通部 急傾斜地崩壊対策事業 内田2号地区	八竜町	7月9日	踏査	事業地内で周知の遺跡1箇所を確認。
34	建設交通部 急傾斜地崩壊対策事業 舞ヶ森地区	協和町	10月10日	踏査	事業地内で遺跡は確認されなかった。
35	建設交通部 広域基幹河川改修事業 淀川	協和町	10月10日	踏査	事業地内で踏査を行い、試験地点を決定。
36	建設交通部 県単河川改修事業 大納川	大森町	5月23日	試験	事業地内で遺跡は確認されなかった。
37	建設交通部 二級統合河川整備事業 竹生川	能代市	10月2日	踏査	事業地内で踏査を行い、試験地点を決定。
38	建設交通部 広域基幹河川改修事業 三穂川	山本町	10月2日	踏査	事業地内で踏査を行い、試験地点を決定。
39	建設交通部 広域基幹河川改修事業 松木内川	西木村	12月5日	踏査	事業地内で踏査を行い、試験地点を決定。
40	農林水産部 県営ほ場整備事業 樺木地区	鷹巣町	5月30日	踏査・試験	事業地内で新発見の遺跡1箇所を確認。
41	農林水産部 県営ほ場整備事業 浦田地区	鷹巣町	9月27日	踏査	事業地内で新発見の遺跡1箇所を確認。
42	農林水産部 県営ほ場整備事業 浦田地区	森吉町	12月26日	踏査・試験	事業地内で新発見の遺跡1箇所を確認。
43	農林水産部 県営ほ場整備事業 蓬内台地区	五城目町	12月25日	試験	事業地内で周知の遺跡1箇所を確認。
44	農林水産部 県営ほ場整備事業 山内地区	五城目町	12月25日	踏査・試験	事業地内で遺跡は確認されなかった。
45	農林水産部 県営ほ場整備事業 若美北部地区	若美町	11月27日	踏査・試験	15年度事業地では遺跡は確認されなかった。
46	農林水産部 県営ほ場整備事業 芝野地区	謙和町	8月9日	踏査	事業地内で踏査を行い、試験地点を決定。
47	農林水産部 県営ほ場整備事業 芝野東部地区	謙和町	8月9日	踏査	事業地内で踏査を行い、試験地点を決定。
48	農林水産部 県営ほ場整備事業 樺沢地区	謙和町	8月9日	踏査	事業地内で踏査を行い、試験地点を決定。
49	農林水産部 県営ほ場整備事業 女木地区	謙和町	8月9日	踏査	事業地内で踏査を行い、試験地点を決定。
50	農林水産部 県営ほ場整備事業 新波地区	謙和町	8月9日	踏査	事業地内で踏査を行い、試験地点を決定。
51	農林水産部 県営ほ場整備事業 小槻地区	協和町	5月7日 6月10日	踏査・試験	事業地内で周知の遺跡1箇所、 新発見の遺跡1箇所を確認。
52	農林水産部 県営ほ場整備事業 下野地区	神岡町	4月26日 5月14日 5月16日 5月17日 5月24日 5月30日 11月14日 12月6日	踏査・試験	事業地内で新発見の遺跡1箇所を確認。
53	農林水産部 県営ほ場整備事業 神河川下流地区	神岡町	4月23日 11月14日 12月3日	踏査・試験	事業地内で遺跡は確認されなかった。
54	農林水産部 県営ほ場整備事業 西ヶ屋東部地区	大曲市	4月30日	試験	事業地内で周知の遺跡1箇所を確認。
55	農林水産部 県営ほ場整備事業 中仙南部地区	中仙町	5月1日 5月10日 5月22日	試験	事業地内で周知の遺跡7箇所を確認。
56	農林水産部 県営ほ場整備事業 八幡地区	中仙町	6月19日	踏査・試験	14年度事業地では遺跡は確認されなかった。
57	農林水産部 県営ほ場整備事業 白岩第一地区	内郡町	6月18日	踏査・試験	14年度事業地では遺跡は確認されなかった。
58	農林水産部 県営ほ場整備事業 高橋地区	田沢湖町	6月13日 6月27日 8月27日	踏査・試験	事業地内で新発見の遺跡1箇所を確認。
59	農林水産部 県営ほ場整備事業 土崎小瓦川地区	千畑町	5月16日 5月21日 5月26日 5月28日 6月4日 6月25日	踏査・試験	事業地内で周知の遺跡1箇所を確認。
60	農林水産部 県営ほ場整備事業 横沢地区	太田町	7月3日	踏査	事業地内で新発見の遺跡1箇所を確認。
61	農林水産部 県営ほ場整備事業 里見地区	雄物川町	9月26日 12月3日 12月4日	踏査・試験	事業地内で新発見の遺跡1箇所を確認。
62	農林水産部 県営ほ場整備事業 館合地区	雄物川町	9月26日 10月1日 10月9日 10月10日 10月11日 10月15日	踏査・試験	事業地内で周知の遺跡5箇所を確認。
63	農林水産部 県営土地改良総合整備事業 西ノ又地区	南外村	6月17日	試験	事業地内で遺跡は確認されなかった。
64	農林水産部 ため池等整備事業 沢口原地区	平鹿町	8月23日	踏査・試験	事業地内で遺跡は確認されなかった。
65	農林水産部 ため池等整備事業 二瀬地区	山内村	9月25日	踏査・試験	事業地内で周知の遺跡1箇所を確認。
66	農林水産部 県営広域農道農道整備事業 佐北第2地区	河辺町	7月23日 8月22日 11月7日	踏査・試験	事業地内で遺跡は確認されなかった。
67	農林水産部 環境保全保安林整備事業 八乙女山地区	中仙町	9月20日	踏査・試験	事業地内で周知の遺跡1箇所を確認。
68	教育庁 中高一貫教育校建設事業 原北地区	大館市	10月30日	踏査・試験	事業地内で遺跡は確認されなかった。
69	教育庁 中高一貫教育校建設事業 原南地区	横手市	10月31日	踏査・試験	事業地内で遺跡は確認されなかった。

第2節 遺跡確認調査

1 調査の目的

開発事業計画に係る遺跡の広がり、埋没の度合い、時代とその性格を知るために、当該地域での遺物の表面採集及び小規模の発掘調査（遺構確認面までの掘り下げ）を行い、当該埋蔵文化財の保護と保存を図る。

2 調査の方法

- (1) 地形を考慮したトレンチ及び試掘坑を設定して行う。また、遺構等が確認された場合、出来る限り面的に調査範囲を広げて、その確認に努める。
- (2) 確認された遺構・遺物、堆積土の厚さ、遺物包含層などは、実測図などにより記録する。また、遺跡の全景と発掘調査状況、遺構・遺物の確認状況などは、写真撮影をする。
- (3) 使用する地形図は開発部局で作成した最大縮尺の図面とする。

3 事業主体者

秋田県教育委員会

4 調査担当者

秋田県埋蔵文化財センター

副主幹 小林克（班長）、柴田陽一郎（班長）

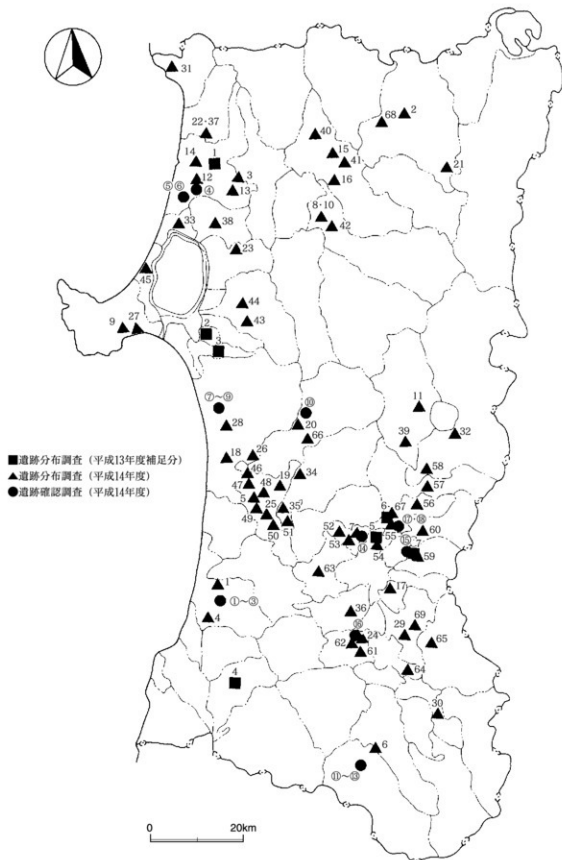
文化財主査 栗澤光男

学芸主事 利部修（班長）、赤上秀人、石川和良、石澤宏樹、磯村亨、伊藤伸吾、菊池晋、齋藤重隆、佐藤信、進藤紀、鈴木茂、高橋直樹、高橋学、藤澤一史、藤田賢哉

文化財主事 加藤竜、菊地与志人（昭和町派遣）、佐々木幸美（田沢湖町派遣）、新海和広、菅野美香子、村上義直、山田広美（五城目町派遣）、山田祐子

非常勤職員 足利直哉、麻生彩子、遠藤元、片岡稔彦、菊池智宏、小納屋亮、齋藤恵里、佐藤広志、高安直美、田村瑞穂、樽岡敦、西村裕人、堀井帝仁、本間興和

No	事業名	遺跡名(所在地)	調査期間	調査担当者
①	日本海沿岸東北自動車道建設事業	① 榑ノ口遺跡(本荘市)	平成14年11月19日～12月17日	藤田・石川
②		岩倉館跡(本荘市)	平成14年11月18日～11月20日	磯村・佐藤
③		堀沢山遺跡(本荘市)	平成14年11月27日～12月13日	利部・村上
④	国道7号琴丘能代道路建設事業	① 罇手下遺跡(能代市)	平成14年11月2日～12月3日	菊池・菊池・山田(広)・山田(純)・菅野
⑤		岩ノ目遺跡(能代市)	平成14年6月25日～7月19日	利部・菊池・山田(広)
⑥		榑口遺跡(能代市)	平成14年6月25日～7月19日	利部・菊池・山田(広)
⑦	都市計画街路秋田中央道路建設事業	① 久保田城跡(秋田市)	平成14年5月21日～6月5日、7月11日～7月12日	利部・藤澤
⑧		明徳館跡(秋田市)	平成14年12月10日～12月12日	高橋(学)
⑨	秋田県教育・福祉総合施設整備事業	① 東根小屋町遺跡(秋田市)	平成14年6月13日～6月14日、9月17日～9月20日	利部・加藤
⑩	主要地方道秋田岩見船岡線生活圏30分形成道路整備事業	① 繁沢遺跡(河辺町)	平成14年10月30日～11月15日	進藤
⑪	国道13号南沢橋手道路建設事業	① 尻戸呂遺跡(雄勝町)	平成14年9月30日～10月15日	柴田・石澤・高橋(直)
⑫		新屋敷遺跡(雄勝町)	平成14年10月7日～10月21日	柴田・石澤・高橋(直)
⑬		清水前遺跡(雄勝町)	平成14年10月16日～10月22日	柴田・石澤・高橋(直)
⑭	国道13号神宮寺バイパス建設事業	① 葉原遺跡(神岡町)	平成14年10月25日～11月13日	齋藤・赤上・新海
⑮	経営ほ場整備事業(土崎小荒川地区)	① 中屋敷日遺跡(千畑町)	平成14年9月30日～10月15日	小林・鈴木・新海・佐々木
⑯	経営ほ場整備事業(館合地区)	① 大見内遺跡 熊野遺跡(雄物川町)	平成14年11月25日～12月12日	栗澤・伊藤・齋藤・高橋(直)
⑰	経営ほ場整備事業(中仙南部地区)	① 小島田1遺跡(中仙町)	平成14年11月21日～12月20日	赤上・藤澤
⑱		下道舘遺跡(中仙町)	平成14年11月21日～12月20日	赤上・藤澤



第1図 遺跡分布調査・遺跡確認調査位置図

第3章 調査の記録

第1節 遺跡分布調査

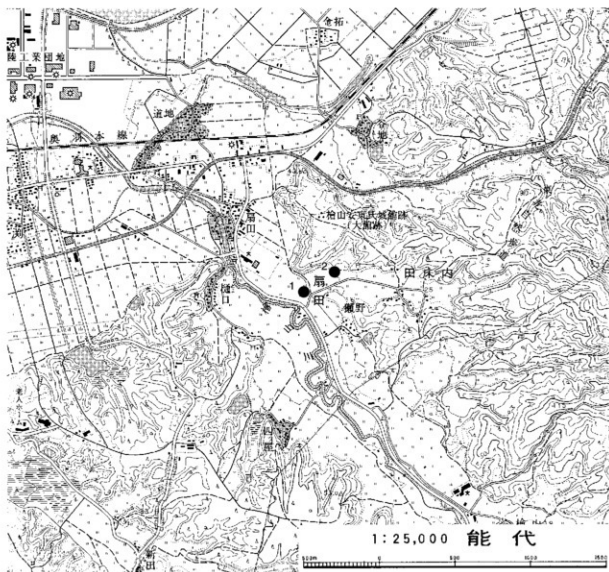
1. 平成13年度補足分

(1) 国道7号琴丘能代道路建設事業 能代東二ツ井間

能代市の能代東1Cから二ツ井町の二ツ井1Cまでの12kmのうち、能代市扇田地区0.7kmの水田部分について試掘した。

調査の結果、事業予定地に遺跡は確認できなかった。

No.	遺跡名	所在地	時代	現況	遺構・遺物	備考
1	能代市扇田字東扇田	..	水田	なし	
2	能代市田床内字繩手下	..	水田	なし	



第2図 国道7号琴丘能代道路建設事業 能代東二ツ井間 遺跡分布調査位置図

(2) 県営ほ場整備事業 飯塚地区

飯田川町飯塚地区で実施されているほ場整備事業で、計画面積121ha、平成16年度まで7箇年計画の事業である。平成14年度事業予定地について試掘した。

調査対象地は周知されている観音寺遺跡の近接地にあたるが、調査の結果、事業予定地に遺跡は確認できなかった。

No.	遺跡名	所在地	時代	現況	遺構・遺物	備考
1	観音寺遺跡	飯田川町飯塚字観音尻	・・	水田	・・・・	周知の遺跡
2	・・・・	飯田川町飯塚字諏訪の前	・・	水田	なし	
3	・・・・	飯田川町飯塚字片田	・・	水田	なし	
4	・・・・	飯田川町飯塚字山ノ神	・・	水田	なし	



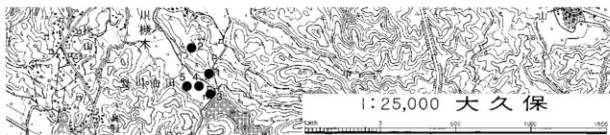
第3図 県営ほ場整備事業 飯塚地区 遺跡分布調査位置図

(3) 県営ほ場整備事業 高野地区

昭和町高野地区で実施されているほ場整備事業で、計画面積23ha、平成16年度まで7箇年計画の事業である。平成14年度事業予定地について試掘した。

調査対象地は周知されている高野遺跡、オオサカ館跡の近接地にあたるが、調査の結果、事業予定地に遺跡は確認できなかった。

No.	遺跡名	所在地	時代	現況	遺構・遺物	備考
1	高野遺跡	昭和町豊川槻木字高野	・・	山林	・・・・	周知の遺跡
2	オオサカ館跡	昭和町豊川槻木字井戸尻	・・	山林	・・・・	周知の遺跡
3	・・・・	昭和町豊川槻木字高野	・・	水田	なし	
4	・・・・	昭和町豊川槻木字高野	・・	水田	なし	
5	・・・・	昭和町豊川槻木字高野	・・	水田	なし	



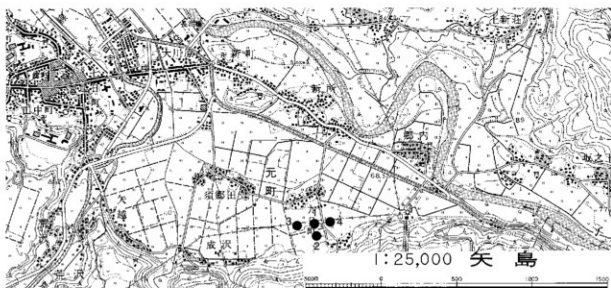
第4図 県営ほ場整備事業 高野地区 遺跡分布調査位置図

(4) 県営ほ場整備事業 矢島地区

矢島町矢島地区で実施されているほ場整備事業で、計画面積89ha、平成16年度まで5箇年計画の事業である。平成14年度事業予定地について踏査し、試掘した。

調査の結果、事業予定地に周知の遺跡1箇所が広がることを確認した。九日町遺跡では、試掘により中世陶器片、土坑、柱穴が検出された。工事施工の対応については原因者と協議し、基本的に施工高の計画変更により保全する方向としたが、基盤整地のため削土のやむを得ない範囲について町教育委員会による発掘調査を行うこととした。なお、事業予定地には今後調査の必要な地区を残している。

No.	遺跡名	所在地	時代	現況	遺構・遺物	備考
1	九日町遺跡	矢島町元町字九日町	中世	水田	竪穴状遺構・柱穴	周知の遺跡
2	九日町遺跡	矢島町元町字平ノ下	中世	水田	中世陶器片・土坑	周知の遺跡
3	九日町遺跡	矢島町元町字九日町	・	水田	なし	周知の遺跡
4	・	矢島町元町字平ノ下	・	水田	なし	



第5図 県営ほ場整備事業 矢島地区 遺跡分布調査位置図

(5) 県営ほ場整備事業 四ツ屋東部地区 (位置図は第57図)

大曲市四ツ屋東部地区で実施されているほ場整備事業で、計画面積253ha、平成16年度まで7箇年計画の事業である。平成14年度事業予定地について踏査し、試掘した。

調査の結果、新発見の遺跡1箇所を事業予定地に確認した。東田遺跡は土師器、須恵器片の出土と柱穴の検出により確認した。工事施工の対応については、施工方法を含めて原因者と協議中である。なお、事業予定地には今後調査の必要な地区を残している。

No.	遺跡名	所在地	時代	現況	遺構・遺物	備考
1	東田遺跡	大曲市四ツ屋字東田	平安	水田	土師器片・須恵器片	新発見の遺跡
2	・	大曲市四ツ屋字東田	・	水田	なし	
3	・	大曲市四ツ屋字川崎	・	水田	なし	
4	・	大曲市四ツ屋字川崎	・	水田	なし	

(6) 県営ほ場整備事業 中仙南部地区 (位置図は第58図)

中仙町中仙南部地区で実施されているほ場整備事業で、計画面積481ha、平成17年度まで7箇年計画の事業である。平成14年度事業予定地について踏査し、試掘した。

調査の結果、周知の遺跡1箇所、新発見の遺跡6箇所を事業予定地に確認した。小鳥田Ⅰ遺跡付近では土師器片、溝跡を検出し遺跡範囲が広がるものと判断した。水上遺跡は土師器片の表採、上大蔵遺跡は土師器片出土と柱穴検出、鶴田Ⅱ遺跡は石器片及び土師器片の出土、下大蔵Ⅰ遺跡は土師器片出土と溝跡検出、下大蔵Ⅱ遺跡は土師器片出土、下大蔵Ⅲ遺跡は縄文土器片出土と柱穴検出により確認した。工事施工の対応については、施工方法を含めて原因者と協議中である。なお、事業予定地には今後調査の必要な地区を残している。

No.	遺跡名	所在地	時代	現況	遺構・遺物	備考
1	小鳥田Ⅰ遺跡	中仙町鏡見内字水上	平安	水田	土師器片・溝跡	周知の遺跡
2	上大蔵遺跡	中仙町清水字上大蔵	平安	水田	土師器片・柱穴	新発見の遺跡
3	鶴田Ⅱ遺跡	中仙町清水字鶴田	縄文・平安	水田	石器片・土師器片	新発見の遺跡
4	下大蔵Ⅰ遺跡	中仙町清水字下大蔵	平安	水田	土師器片・溝跡	新発見の遺跡
5	下大蔵Ⅱ遺跡	中仙町清水字下大蔵	平安	水田	土師器片	新発見の遺跡
6	下大蔵Ⅲ遺跡	中仙町清水字下大蔵	縄文	水田	縄文土器片・柱穴	新発見の遺跡
7	水上遺跡	中仙町鏡見内字水上	平安	畑地	土師器片	新発見の遺跡

(7) 県営ほ場整備事業 土崎小荒川地区

千畑町土崎小荒川地区で実施されているほ場整備事業で、計画面積329ha、平成16年度まで7箇年計画の事業である。平成14年度事業予定地の一部について試掘した。

調査の結果、新発見の遺跡2箇所を事業予定地に確認した。下中村遺跡は土師器片出土、柱穴検出、飛沢尻遺跡は土師器片及び須恵器片出土などにより確認した。工事施工の対応については、施工方法を含めて原因者と協議中である。なお、事業予定地には今後調査の必要な地区を残している。

No.	遺跡名	所在地	時代	現況	遺構・遺物	備考
1	飛沢尻遺跡	千畑町土崎字飛沢尻	平安	水田	土師器片・柱穴	新発見の遺跡
2	下中村遺跡	千畑町土崎字下中村	平安	水田	土師器片・須恵器片	新発見の遺跡



第6図 県営ほ場整備事業 土崎小荒川地区 遺跡分布調査位置図

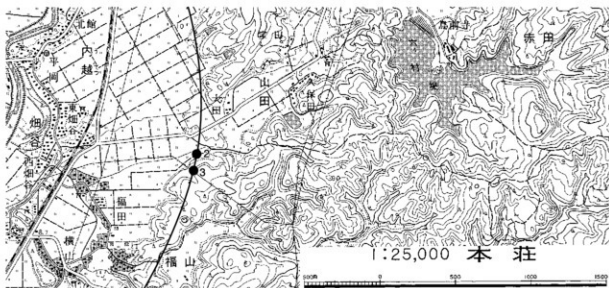
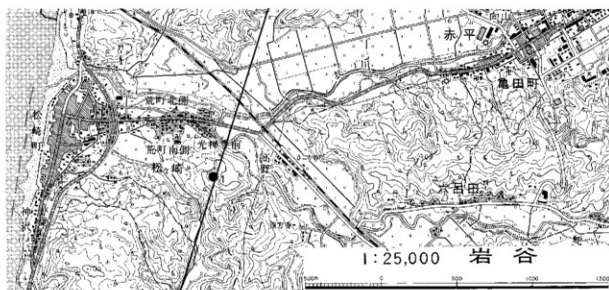
2. 平成14年度分

(1) 日本海沿岸東北自動車道建設事業 本荘岩城間

岩城町の岩城1Cから本荘市の本荘1Cまでの21.3kmのうち、本荘市の一部箇所について試掘した。

調査の結果、新発見の遺跡3箇所を事業予定地に確認した。光禪寺宝篋印塔は周辺に関連遺構等を確認できず、事業に先立つ移設にあたり工事立会の対応をとった。芋種坂Ⅰ遺跡は土師器片の出土により遺跡を確認したが、周辺の削平状況が著しく工事施工の対応は工事立会とした。芋種坂Ⅱ遺跡は、整地痕跡と須恵器細片の出土により遺跡を確認した。ただし、整地痕跡の年代を特定できず、今後の再試掘を予定している。

No.	遺跡名	所在地	時代	現況	遺構・遺物	備考
1	光禪寺宝篋印塔	本荘市松ヶ崎字光禪寺前	中近世	山林	宝篋印塔	新発見の遺跡
2	芋種坂Ⅰ遺跡	本荘市福山字芋種坂	平安	原野	土師器片	新発見の遺跡
3	芋種坂Ⅱ遺跡	本荘市福山字芋種坂	平安	山林	須恵器細片	新発見の遺跡



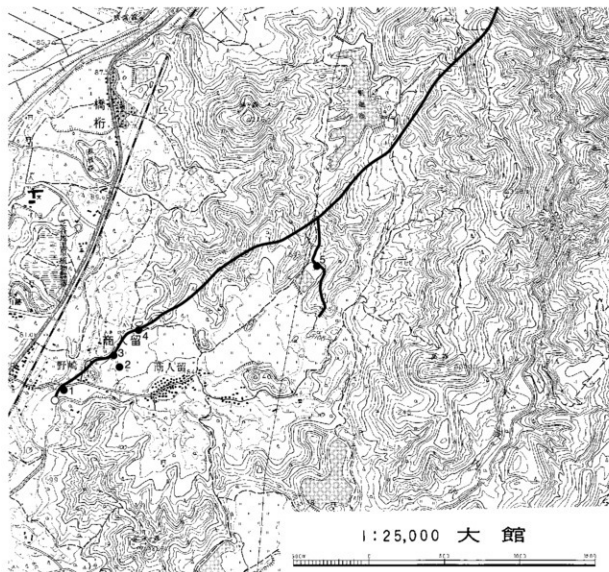
第7図 日本海沿岸東北自動車道建設事業 本荘岩城間 遺跡分布調査位置図

(2) 日本海沿岸東北自動車道建設事業 大館小坂間

日本海沿岸東北自動車道大館小坂間建設に係る本線部分及び釈迦内工事用道路部分について踏査し一部試掘した。

調査の結果、本線部分に新発見の遺跡2箇所、釈迦内工事用道路に新発見の遺跡1箇所を確認した。本線新発見の2遺跡については、今後確認調査が必要である。釈迦内工事用道路の田ノ沢遺跡は、平成15年度再確認調査後に対応をとることとした。

No.	遺跡名	所在地	時代	現況	遺構・遺物	備考
1	・ ・ ・ ・	大館市商人留字横道下	・ ・	水田	なし	
2	・ ・ ・ ・	大館市商人留字谷地中	・ ・	水田	なし	
3	野崎遺跡	大館市商人留字野崎	縄文	山林	縄文土器片	新発見の遺跡
4	谷地中遺跡	大館市商人留字谷地中	・ ・	山林	袋状土坑	新発見の遺跡
5	田ノ沢遺跡	大館市商人留字田ノ沢	・ ・	山林	土坑	新発見の遺跡



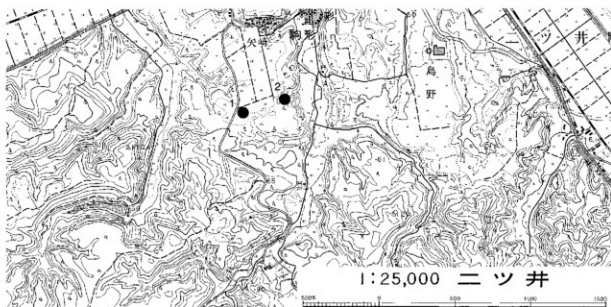
第8図 日本海沿岸東北自動車道建設事業 大館小坂間 遺跡分布調査位置図

(3) 国道7号琴丘能代道路建設事業 能代東二ツ井間

能代市の能代東1Cから二ツ井町の二ツ井1Cまでの12kmのうち、二ツ井町駒形地区から切石地区にかけて約3.5kmの区間について踏査し、試掘した。

調査の結果、周知の遺跡2箇所を事業予定地に確認した。これらの遺跡については、今後確認調査が必要である。また、この区間では用地買収の進捗にあわせ引き続き試掘調査が必要である。

No.	遺跡名	所在地	時代	現況	遺構・遺物	備考
1	矢崎X遺跡	二ツ井町駒形字矢崎	古代	水田等	柱穴跡	周知の遺跡
2	関口館跡	二ツ井町駒形字関口	中世	山林	空堀・柱穴跡	周知の遺跡



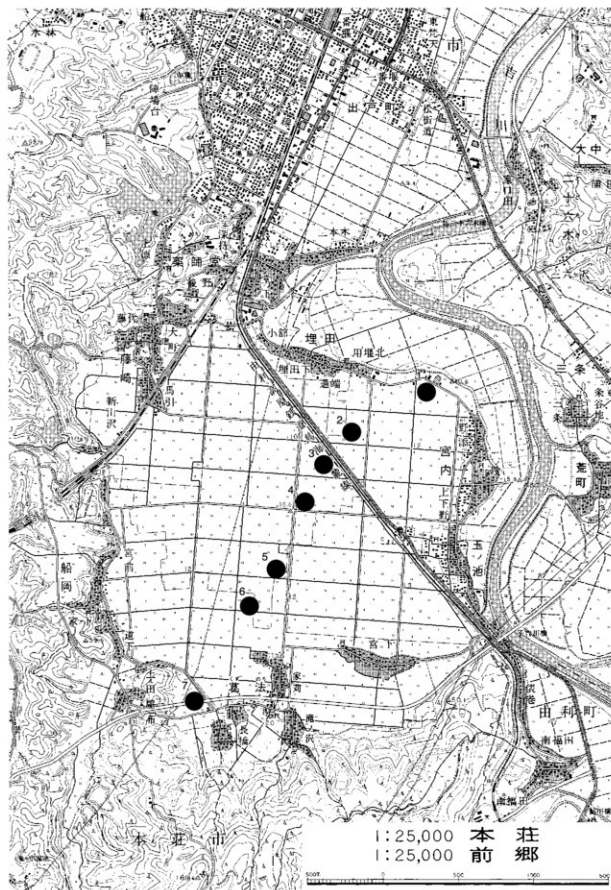
第9図 国道7号琴丘能代道路建設事業 能代東二ツ井間 遺跡分布調査位置図

(4) 国道7号仁賀保本荘道路建設事業

本荘市の仁賀保本荘道路建設事業予定地のうち、宮内地区から葛法地区に至る4kmの区間について踏査し、試掘した。

調査の結果、新発見の遺跡1箇所を事業予定地に確認した。工事施工の対応について、今後確認調査が必要である。

No.	遺跡名	所在地	時代	現況	遺構・遺物	備考
1	本荘市宮内字三本木	..	水田	なし	
2	本荘市宮内字天神	..	水田	なし	
3	本荘市宮内字玉米	..	水田	なし	
4	本荘市埋田字上後田	..	水田	なし	
5	本荘市葛法字上田場	..	水田	なし	
6	本荘市葛法字桑ノ木原	..	水田	なし	
7	長橋上遺跡	本荘市葛法字長橋上	古代	水田	土師器・須恵器	新発見の遺跡



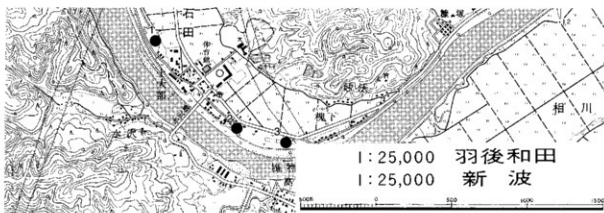
第10図 国道7号仁賀保本荘道路建設事業 遺跡分布調査位置図

(5) 雄物川下流椿川築堤事業 椿川地区

雄和町椿川地区における雄物川右岸の事業予定地について踏査し、試掘した。

調査の結果、事業予定地内に周知の遺跡1箇所を確認したが、遺構、遺物とも検出するには至らなかった。工事施工の対応については、工事立会とした。

No.	遺跡名	所在地	時代	現況	遺構・遺物	備考
1	中大部遺跡	雄和町石田字中大部	古代	水田・原野	なし	周知の遺跡
2	・・・	雄和町妙法字上大部	・・・	水田・原野	なし	
3	・・・	雄和町妙法字上大部	・・・	水田・原野	なし	



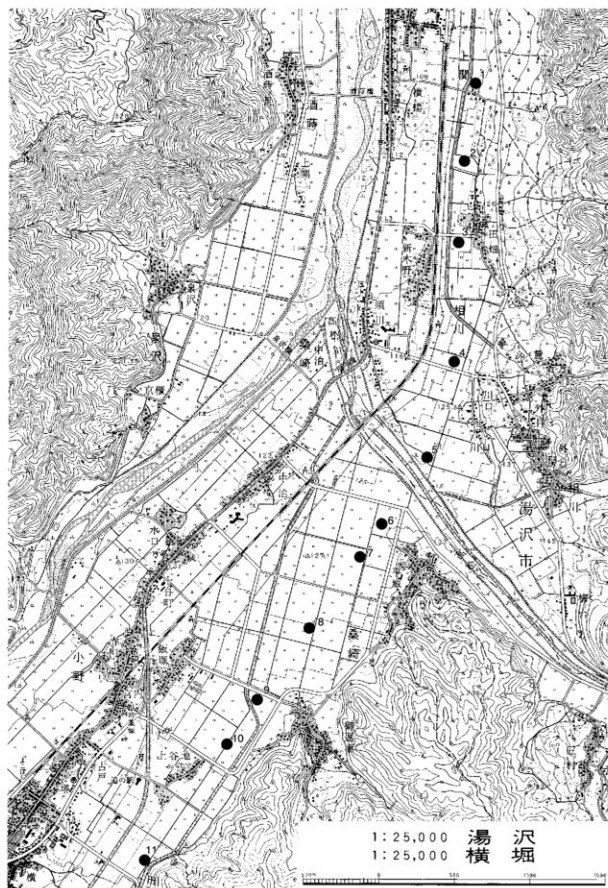
第11図 雄物川下流椿川築堤事業 椿川地区 遺跡分布調査位置図

(6) 国道13号湯沢横手道建設事業

湯沢市の湯沢ICから雄勝町の雄勝ICまでの13.2kmのうち、分布調査の残っていた湯沢市上関地区から雄勝町桑崎地区にかけて6.1kmの区間について試掘した。

調査の結果、新発見の遺跡4箇所を事業予定地に確認した。これらの遺跡については、平成14年度内に確認調査を行った。

No.	遺跡名	所在地	時代	現況	遺構・遺物	備考
1	堀ノ内遺跡	湯沢市上関字堀ノ内	縄文	宅地・果樹	土坑・縄文土器	新発見の遺跡
2	・・・	湯沢市相川字三川尻	・・・	水田	なし	
3	・・・	湯沢市相川字田畑	・・・	水田	なし	
4	・・・	湯沢市相川字要害	・・・	水田	なし	
5	・・・	湯沢市相川字川口	・・・	水田・畑地	なし	
6	新屋敷遺跡	雄勝町桑崎字新屋敷	・・・	水田	柱穴跡・溝跡	新発見の遺跡
7	・・・	雄勝町桑崎字一本杉	・・・	水田	なし	
8	長戸呂遺跡	雄勝町桑崎字長戸呂	・・・	水田	柱穴跡	新発見の遺跡
9	清水前遺跡	雄勝町桑崎字清水前	古代	水田	土師器	新発見の遺跡
10	・・・	雄勝町小野字傾り杉	・・・	水田	なし	
11	・・・	雄勝町桑崎字上谷地	・・・	水田	なし	



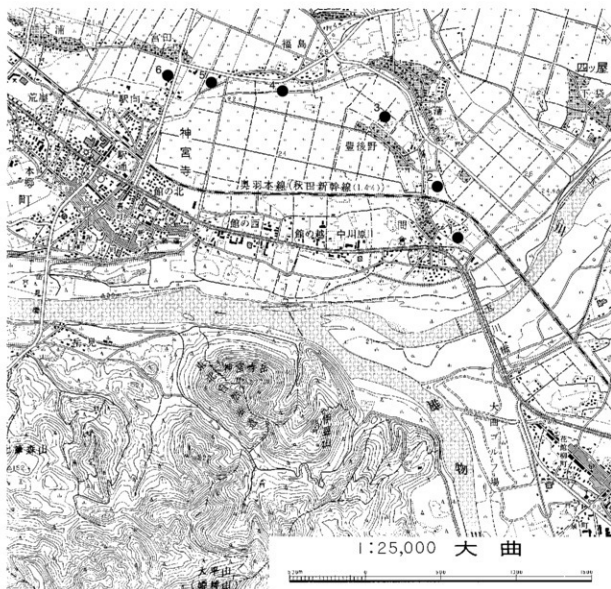
第12図 国道13号湯沢横手道路建設事業 遺跡分布調査位置図

(7) 国道13号神宮寺バイパス建設事業

大曲市の花館地区から神岡町の北槽岡地区に至る事業予定地9.6kmの踏査を行い、このうち用地買収が完了した起点側2.8kmの区間について試掘した。

調査の結果、新発見の遺跡1箇所を事業予定地に確認した。この遺跡については、平成14年度内に確認調査を行った。

No.	遺跡名	所在地	時代	現況	遺構・遺物	備考
1	・・・・	大曲市花館字間倉洲崎	・・	宅地・畑地	なし	
2	・・・・	神岡町神宮寺字蒲	・・	水田	なし	
3	・・・・	神岡町神宮寺字蒲	・・	水田	なし	
4	・・・・	神岡町神宮寺字大巻	・・	水田	なし	
5	業師遺跡	神岡町神宮寺字業師	・・	水田・畑地	縄文土器	新発見の遺跡
6	・・・・	神岡町神宮寺字宮田	・・	水田	なし	

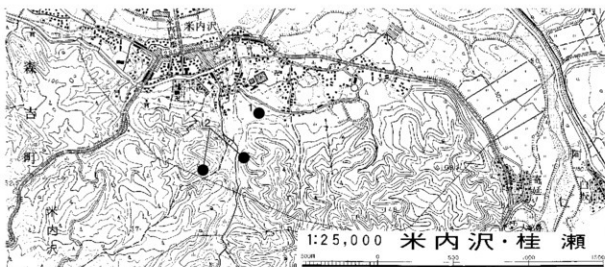


第13図 国道13号神宮寺バイパス建設事業 遺跡分布調査位置図

(8) 国道285号国道道路改築事業 米内沢バイパス

森吉町米内沢地区で計画されている事業予定地のうち、森吉町役場側約2.5kmについて踏査を行い、試掘地点を選定した。当該箇所については、計画路線が決まり次第協議のうえ試掘を行う予定である。

No.	遺跡名	所在地	時代	現況	遺構・遺物	備考
1	伊勢の森遺跡	森吉町米内沢字伊勢ノ森	縄文	畑地	縄文土器	周知の遺跡
2	米内沢城跡	森吉町米内沢字寺ノ上	中世	山林	土塁・空堀	周知の遺跡

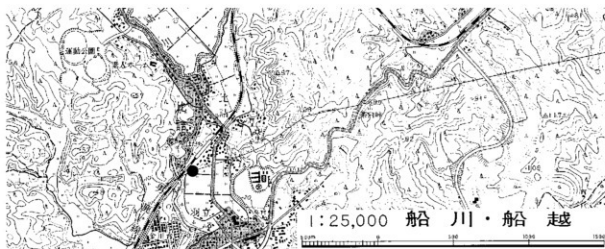


第14図 国道285号国道道路改築事業 米内沢バイパス 遺跡分布調査位置図

(9) 国道101号国道道路改築事業 羽立バイパス

男鹿市羽立地区で計画されている事業予定地約2.5kmについて踏査を行い、試掘地点を選定した。当該箇所については、計画路線が決まり次第協議のうえ試掘を行う予定である。

No.	遺跡名	所在地	時代	現況	遺構・遺物	備考
1	大巻遺跡	男鹿市船川港比詰	・	水田	・	周知の遺跡



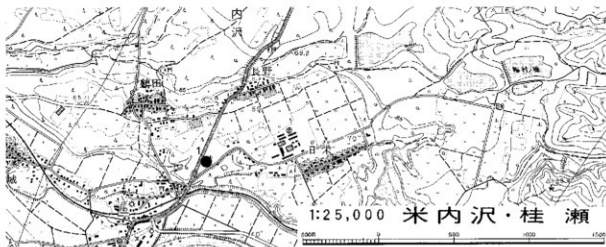
第15図 国道101号国道道路改築事業 羽立バイパス 遺跡分布調査位置図

(10) 国道105号交通安全施設等整備事業

森吉町長野地区で計画されている事業予定地について踏査し、試掘した。

調査の結果、事業予定地内に周知の遺跡1箇所を確認したが、遺構、遺物とも検出するには至らなかった。工事施工の対応については、慎重工事とした。

No.	遺跡名	所在地	時代	現況	遺構・遺物	備考
1	長野1遺跡	森吉町米内沢字長野	縄文	林地	なし	周知の遺跡

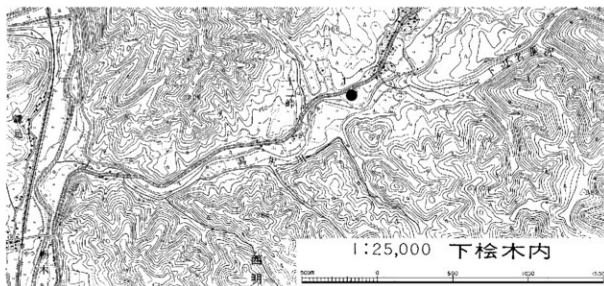


第16図 国道105号交通安全施設等整備事業 遺跡分布調査位置図

(11) 国道105号雪寒対策道路整備事業

西木村十二峠地区で計画されている事業予定地の踏査を行い、試掘地点を選定した。当該箇所については、今後試掘を行う予定である。

No.	遺跡名	所在地	時代	現況	遺構・遺物	備考
1	サマの淵遺跡	西木村西明寺字田ノ沢	・	山林・水田	・	周知の遺跡



第17図 国道105号雪寒対策道路整備事業 遺跡分布調査位置図

(12) 一般県道金光寺能代線地方道道路改築事業

能代市坊ノ崎を起点に能代市船沢地区に至る工事延長2.8kmの事業予定地の踏査を行い、試掘地点を選定した。当該箇所については、今後試掘を行う予定である。

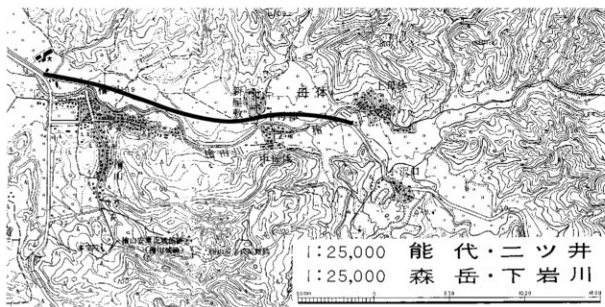
No.	遺跡名	所在地	時代	現況	遺構・遺物	備考
1	此掛沢Ⅲ遺跡	能代市浅内字此掛沢	・	山林・畑地	・	周知の遺跡



第18図 一般県道金光寺能代線地方道道路改築事業 遺跡分布調査位置図

(13) 一般県道仙ノ台松山線ほ場整備関連調整事業

能代市松山地区で計画されている工事延長1.9kmの事業予定地の踏査を行い、試掘地点を選定した。当該箇所については、今後試掘を行う予定である。

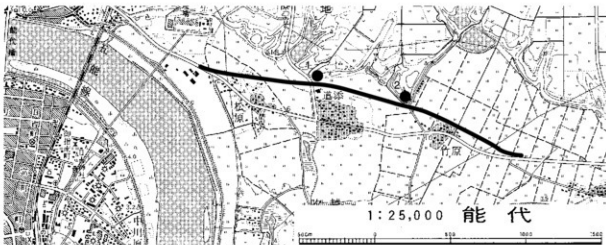


第19図 一般県道仙ノ台松山線ほ場整備関連調整事業 遺跡分布調査位置図

(14) 一般県道富根能代線緊急地方道路整備事業

能代市真壁地地区で計画されている工事延長2.5kmの事業予定地の踏査を行い、試掘地点を選定した。当該箇所については、今後試掘を行う予定である。

No.	遺跡名	所在地	時代	現況	遺構・遺物	備考
1	四郎兵衛堤遺跡	能代市真壁地字上野	・	畑地・水田	・	周知の遺跡
2	塞ノ神遺跡	能代市真壁地字サト	・	畑地・水田	・	周知の遺跡



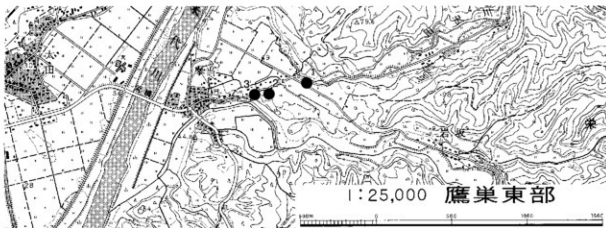
第20図 一般県道富根能代線緊急地方道路整備事業 遺跡分布調査位置図

(15) 一般県道大館鷹巣線緊急地方道路整備事業

鷹巣町摩当地区で計画されている工事延長1.7kmの事業予定地を踏査し、試掘した。

調査の結果、事業予定地内に新発見の遺跡3箇所を確認したが、いずれも遺構を検出するには至らなかった。表採遺物も微量であり、また遺物包含層も検出されなかったことから、工事施工の対応については、工事立会とした。

No.	遺跡名	所在地	時代	現況	遺構・遺物	備考
1	竹原岱Ⅰ遺跡	鷹巣町摩当字竹原岱	縄文	水田	縄文土器片	新発見の遺跡
2	竹原岱Ⅱ遺跡	鷹巣町摩当字竹原岱	縄文	畑地・宅地	縄文土器片	新発見の遺跡
3	竹原岱Ⅲ遺跡	鷹巣町摩当字竹原岱	縄文	畑地・宅地	縄文土器片	新発見の遺跡



第21図 一般県道大館鷹巣線緊急地方道路整備事業 遺跡分布調査位置図

(16) 一般県道揚の下岩脇線緊急地方道路整備事業

鷹巣町岩脇地区で計画されている工事延長0.9kmの事業予定地の踏査を行い、試掘地点を選定した。当該箇所については、今後試掘を行う予定である。



第22図 一般県道揚の下岩脇線緊急地方道路整備事業 遺跡分布調査位置図

(17) 一般県道川西六郷線は場整備関連調整事業

仙南村上深井地区で計画されている工事延長0.6kmの事業予定地の踏査を行い、試掘地点を選定した。当該箇所については、今後試掘を行う予定である。

No.	遺跡名	所在地	時代	現況	遺構・遺物	備考
1	藤木遺跡	大曲市藤木	古代	水田	・ ・ ・ ・	周知の遺跡
2	矢矧殿遺跡	仙南村上深井	古代	水田	・ ・ ・ ・	周知の遺跡



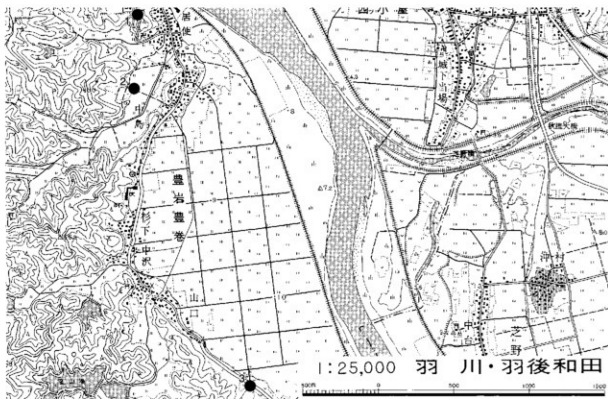
第23図 一般県道川西六郷線は場整備関連調整事業 遺跡分布調査位置図

(18) 主要地方道寺内新屋雄和線地方特定道路整備事業

秋田市豊岩地区で計画されている事業延長3.2kmのうち、分布調査未対応となっていた起点側から約1.1km及び終点側0.4kmの区間について踏査し、試掘した。

調査の結果、起点側では遺構、遺物ともに検出されず、遺跡を確認するには至らなかった。終点側では、事業予定地内に周知の遺跡1箇所を確認したが、遺構、遺物とも検出するには至らなかった。工事施工の対応については、工事立会とした。

No.	遺跡名	所在地	時代	現況	遺構・遺物	備考
1	・ ・ ・ ・	秋田市豊岩豊巻字小友沢	・ ・	山林	なし	
2	・ ・ ・ ・	秋田市豊岩豊巻字小勝田	・ ・	水田	なし	
3	中山遺跡	秋田市豊岩豊巻字中山	・ ・	山林	なし	周知の遺跡



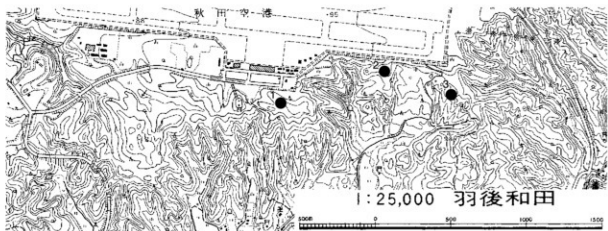
第24図 主要地方道寺内新屋雄和線地方特定道路整備事業 遺跡分布調査位置図

(19) 主要地方道秋田空港東線地方道路改築事業

雄和町の秋田空港ターミナル付近を起点に雄和町平尾島地区に至る事業延長3.0kmのうち、起点側から約1.2kmの区間について踏査し、試掘した。

調査の結果、遺構、遺物ともに検出されず、遺跡を確認するには至らなかった。なお、残る区間については、用地買収の進捗にあわせ引き続き踏査、試掘が必要である。

No.	遺跡名	所在地	時代	現況	遺構・遺物	備考
1	雄和町平尾島	..	山林	なし	
2	雄和町平尾島	..	山林	なし	
3	雄和町平尾島	..	山林	なし	



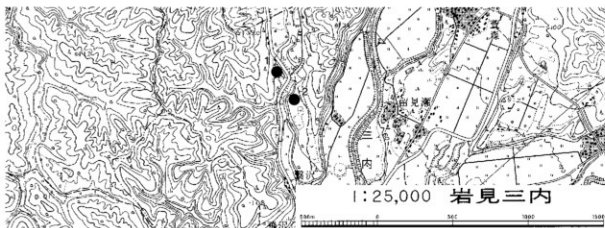
第25図 主要地方道秋田空港東線地方道路改築事業 遺跡分布調査位置図

(20) 主要地方道秋田岩見船岡線生活圏30分形成道路整備事業

秋田市野田から河辺町繫沢に至る工事延長0.8kmの事業予定地を踏査し、試掘した。

調査の結果、新発見の遺跡1箇所を事業予定地に確認した。この遺跡については、平成14年度内に確認調査を行った。

No.	遺跡名	所在地	時代	現況	遺構・遺物	備考
1	繫沢遺跡	河辺町三内字繫沢	縄文	原野	縄文土器・石器	新発見の遺跡
2	河辺町三内字繫沢	..	山林	なし	



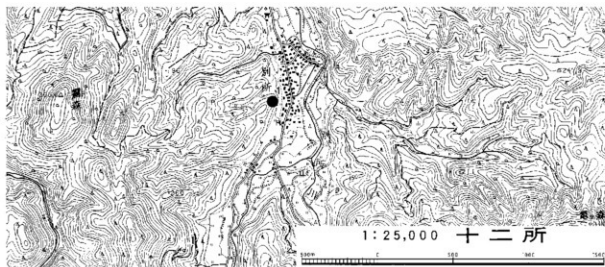
第26図 主要地方道秋田岩見船岡線生活圏30分形成道路整備事業 遺跡分布調査位置図

(21) 主要地方道十二所花輪大湯線緊急地方道路整備事業

大館市別所地区で計画されている工事延長1.7kmの事業予定地の踏査を行った。

調査の結果、事業予定地付近に周知の遺跡1箇所を確認したが、工事施工影響範囲には及ばないことを確認した。工事施工の対応については、慎重工事とした。

No.	遺跡名	所在地	時代	現況	遺構・遺物	備考
1	別所館跡	大館市十二所字一ノ地	中世	山林	周知の遺跡

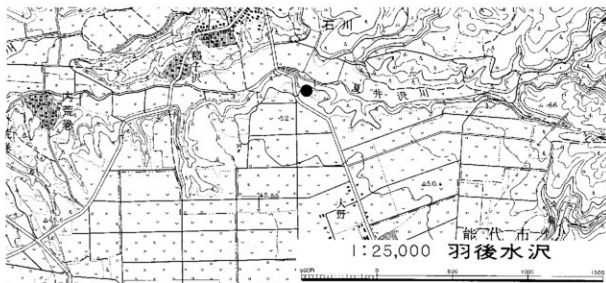


第27図 主要地方道十二所花輪大湯線緊急地方道路整備事業 遺跡分布調査位置図

(22) 主要地方道常盤峰浜線地方特定道路整備事業

峰浜村石川地区で計画されている工事延長0.7kmの事業予定地の踏査を行い、試掘地点を選定した。当該箇所については、今後試掘を行う予定である。

No.	遺跡名	所在地	時代	現況	遺構・遺物	備考
1		峰浜村石川字大野		山林・畑地		

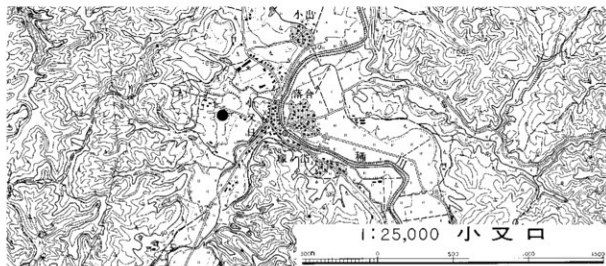


第28図 主要地方道常盤峰浜線地方特定道路整備事業 遺跡分布調査位置図

(23) 主要地方道琴丘上小阿仁線高速交通関連道路整備事業

琴丘町上岩川地区で計画されている事業予定地の踏査を行い、試掘地点を選定した。当該箇所については、今後試掘を行う予定である。

No.	遺跡名	所在地	時代	現況	遺構・遺物	備考
1	向台遺跡	琴丘町上岩川字鹿渡渉		山林・畑地		周知の遺跡



第29図 主要地方道琴丘上小阿仁線高速交通関連道路整備事業 遺跡分布調査位置図

(24) 主要地方道湯沢雄物川大曲線緊急地方道路整備事業

雄物川町沼沼、薄井地区における歩道拡幅工事予定地の内、平成14年度事業予定地について試掘した。

調査の結果、周知の遺跡1箇所を事業予定地に確認した。八卦遺跡付近で土師器片、須恵器片が出土したことから、遺跡範囲が広がるものと判断した。ただし、明瞭な遺物包含層及び遺構は確認できず、工事施工の対応については、工事立会とした。

No.	遺跡名	所在地	時代	現況	遺構・遺物	備考
1	八卦遺跡	雄物川町薄井字船沼	平安	水田	土師器片・須恵器片	周知の遺跡
2	雄物川町沼館字八卦	..	水田	なし	



第30図 主要地方道湯沢雄物川大曲線緊急地方道路整備事業 遺跡分布調査位置図

(25) 主要地方道秋田雄和本荘線ほ場整備関連調整事業（位置図は第31図）

雄和町戸賀沢を起点に、雄和町川崎を終点とする工事延長3.4kmの事業予定地の踏査を行い、試掘地点を選定した。当該箇所については、今後試掘を行う予定である。

(26) 主要地方道秋田御所野雄和線秋田空港アクセス道路整備事業（位置図は第32図）

秋田市御所野湯本を起点に、雄和町楢川を終点とする工事延長6.6kmの事業予定地のうち、起点から岩見川に至る1kmの区間で踏査し、試掘した。

調査の結果、事業地内で新発見の遺跡1箇所を確認した。工事施工の対応については、今後確認調査が必要である。また、今回試掘することができなかった地点については、試掘が必要である。

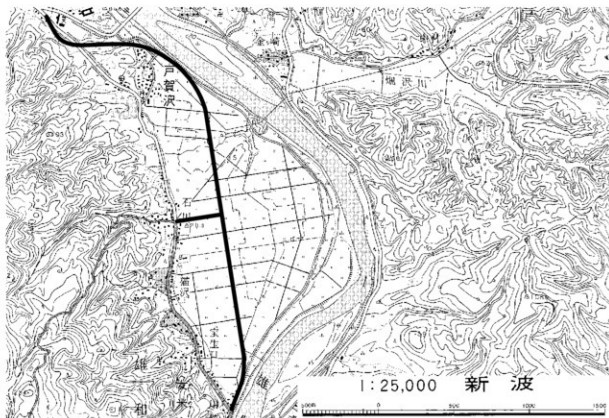
No.	遺跡名	所在地	時代	現況	遺構・遺物	備考
1	虚空蔵大台滝遺跡	河辺町豊成	縄文	山林	縄文土器	新発見の遺跡

(27) 船川港臨港道路生鼻崎線改良事業（位置図は第33図）

男鹿市脇本地区の事業予定地のうち、既存道路の拡幅が計画されている比詰地区2.1kmの区間について、踏査し、試掘した。

調査の結果、事業予定地内に周知の遺跡1箇所を確認したが、遺構、遺物とも検出するには至らなかった。工事施工の対応については、工事立会とした。

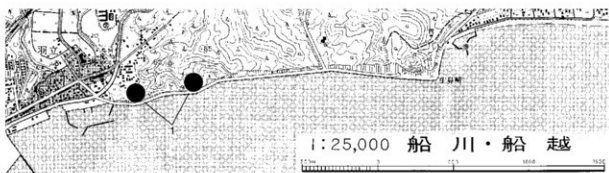
No.	遺跡名	所在地	時代	現況	遺構・遺物	備考
1	茶臼館跡	男鹿市船川港比詰	中世	山林・畑地	なし	周知の遺跡



第31図 主要地方道秋田雄和本荘線ほ場整備関連調整事業 遺跡分布調査位置図



第32図 主要地方道秋田御所野雄和線秋田空港アクセス道路整備事業 遺跡分布調査位置



第33図 船川港臨港道路生鼻崎線改良事業 遺跡分布調査位置図

(28) 都市計画街路秋田中央道路建設事業

秋田市旭北錦町を起点に、秋田市手形字西谷地を終点とする工事延長2.4kmの事業予定地のうち、開削工事が予定されている千秋公園の中土橋周辺及びランプ道計画地点について、踏査し、試掘した。

調査の結果、久保田城下創建時のものと推測される遺構を確認した。この遺跡については、平成14年度内に確認調査を行った。

No.	遺跡名	所在地	時代	現況	遺構・遺物	備考
1	久保田城跡	秋田市千秋明徳町	近世	道路・堀	土橋・陶磁器片	周知の遺跡
2	明徳館跡	秋田市中通一丁目	近世	市街地	井戸跡・陶磁器片	周知の遺跡



第34図 都市計画街路秋田中央道路建設事業 遺跡分布調査位置図

(29) 都市計画街路横手環状線建設事業

横手市四日町を起点に、横手市婦気大堤を終点とする工事延長2.3kmの事業予定地のうち、新規のルートが計画されている婦気大堤地区0.5kmの区間について、踏査し、試掘した。

調査の結果、事業予定地内に周知の遺跡1箇所を確認したが、遺構、遺物とも検出するには至らなかった。工事施工の対応については、慎重工事とした。

No.	遺跡名	所在地	時代	現況	遺構・遺物	備考
1	条里制遺跡	横手市婦気大堤	・	水田・畑地	・	周知の遺跡



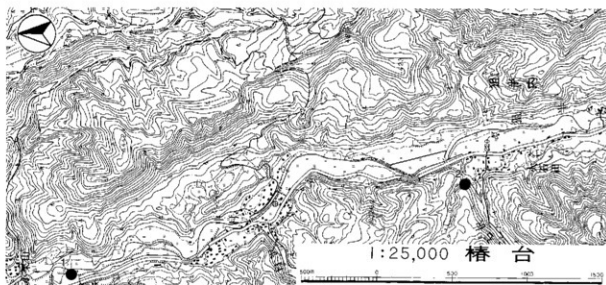
第35図 都市計画街路横手環状線建設事業 遺跡分布調査位置図

(30) 通常砂防事業 夏虫沢地区・大石沢地区

増田町狙半内における各事業の予定地を試掘した。

調査の結果、事業予定地内に遺跡は確認されなかった。しかし、一部に未買収地点があるため、今後試掘調査が必要である。

No.	遺跡名	所在地	時代	現況	遺構・遺物	備考
1	・・・・	増田町狙半内字夏虫沢	・・・	水田	なし	
2	・・・・	増田町狙半内字大石沢	・・・	水田・山林	なし	



第36図 通常砂防事業 夏虫沢地区・大石沢地区 遺跡分布調査位置図

(31) 通常砂防事業 釜の上川地区

八森町釜の上川地区の砂防ダム及び林道付け替え工事である。事業予定地を踏査し、試掘した。

調査の結果、周知の遺跡1箇所を事業予定地に確認した。釜の上遺跡付近で縄文土器片が出土したことから、遺跡範囲が事業予定地まで広がるものと判断した。工事施工の対応については、原因者と協議中である。

No.	遺跡名	所在地	時代	現況	遺構・遺物	備考
1	釜の上遺跡	八森町字釜の上	縄文	山林	縄文土器片	周知の遺跡
2	・・・・	八森町字釜の上	・・・	山林	なし	



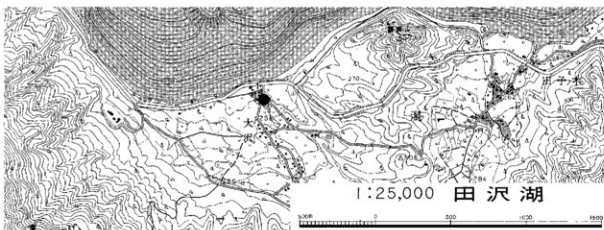
第37図 通常砂防事業 釜の上川地区 遺跡分布調査位置図

(32) 通常砂防事業 大沢沢川地区

田沢湖町の大沢地区における工事延長1.5kmの事業予定地のうち、下流域の0.2kmの区間について、踏査し、試掘した。

調査の結果、事業予定地内に周知の遺跡1箇所を確認したが、遺物の散布が認められるものの遺物包含層の検出には至らなかった。また大半が造成土であることを確認したことから、工事施工の対応については工事立会とし、一部について立会調査を実施し、遺物採集及び記録作成の措置を講じた。残りについても工事の進捗状況にあわせ工事立会が必要である。

No.	遺跡名	所在地	時代	現況	遺構・遺物	備考
I	ヨテコ沢遺跡	田沢湖町濁字ヨテコ沢	縄文	道路・畑地	柱穴跡・縄文土器	周知の遺跡



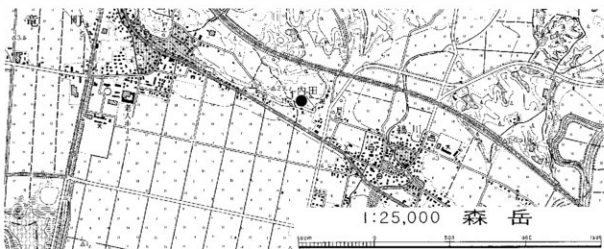
第38図 通常砂防事業 大沢沢川地区 遺跡分布調査位置図

(33) 急傾斜地崩壊対策事業 内田2号地区

八竜町鶴川地区における事業予定地について、踏査した。

調査の結果、事業予定地内に周知の遺跡1箇所を確認したが、協議の結果、施工上ほとんど掘削を必要としない工法に設計変更したため、工事施工の対応については、工事立会とした。

No.	遺跡名	所在地	時代	現況	遺構・遺物	備考
I	館の上館跡	八竜町鶴川字館の上	・	山林	空堀・段築	周知の遺跡

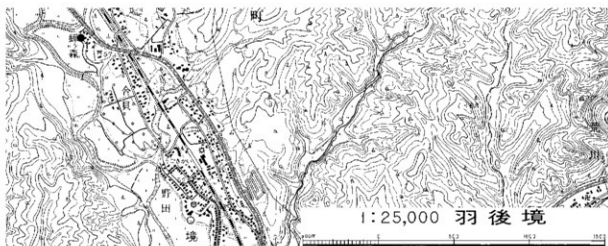


第39図 急傾斜地崩壊対策事業 内田2号地区 遺跡分布調査位置図

(34) 急傾斜地崩壊対策事業 蟬ヶ森地区

協和町蟬ヶ森地区の法面工事である。踏査を行い、地形と施工計画を照合した結果、試掘の必要はないと判断した。

No.	遺跡名	所在地	時代	現況	遺構・遺物	備考
1	協和町船岡字蟬ヶ森	..	山林	

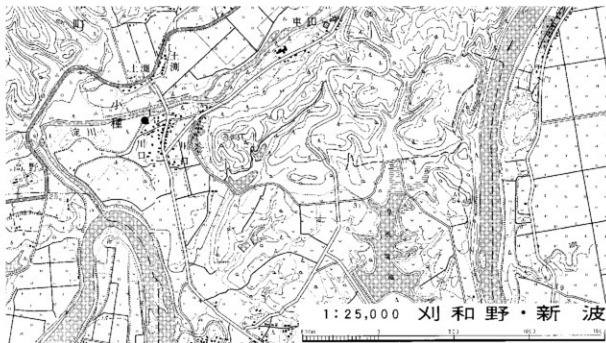


第40図 急傾斜地崩壊対策事業 蟬ヶ森地区 遺跡分布調査位置図

(35) 広域基幹河川改修事業 淀川

協和町淀川地区の河川改修に伴う築堤工事である。事業予定地を踏査し、地形と施工計画を照合した。今後、試掘地点を特定し、試掘を行う予定である。

No.	遺跡名	所在地	時代	現況	遺構・遺物	備考
1	協和町小種字川口	..	山林	



第41図 広域基幹河川改修事業 淀川 遺跡分布調査位置図

(36) 県単河川改修事業 大納川

大森町菅生田地区の大納川右岸の事業予定地を試掘した。調査の結果、事業予定地内に遺跡は確認できなかった。

No.	遺跡名	所在地	時代	現況	遺構・遺物	備考
1	・ ・ ・ ・	大森町菅生田	・ ・	桐植林地	・ ・ ・ ・	

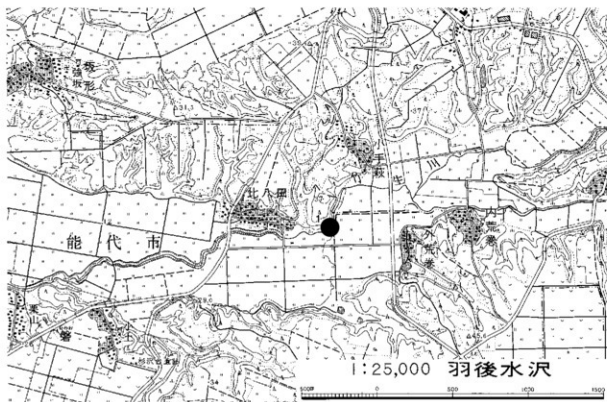


第42図 県単河川改修事業 大納川 遺跡分布調査位置図

(37) 二級統合河川整備事業 竹生川

能代市比八田地区で計画されている事業予定地の踏査を行い、試掘地点を選定した。当該箇所については、今後試掘を行う予定である。

No.	遺跡名	所在地	時代	現況	遺構・遺物	備考
1	比八田館跡	能代市比八田	・ ・	河川・原野	・ ・ ・ ・	周知の遺跡

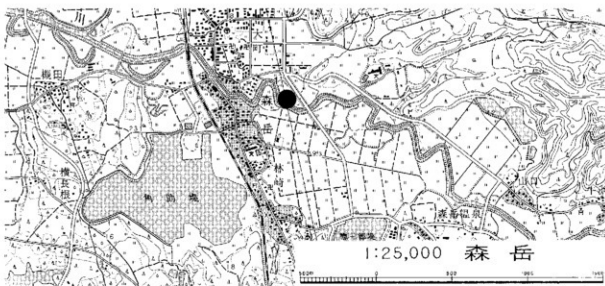


第43図 二級統合河川整備事業 竹生川 遺跡分布調査位置図

(38) 広域基幹河川改修事業 三種川

山本町森岳地区で計画されている事業予定地の踏査を行い、試掘地点を選定した。当該箇所については、今後試掘を行う予定である。

No.	遺跡名	所在地	時代	現況	遺構・遺物	備考
1	・ ・ ・ ・	山本町森岳	・ ・	河川・水田	・ ・ ・ ・	



第44図 広域基幹河川改修事業 三種川 遺跡分布調査位置図

(39) 広域基幹河川改修事業 椴木内川

西木村門屋地区で計画されている事業予定地の踏査を行い、試掘地点を選定した。当該箇所については、今後試掘を行う予定である。

No.	遺跡名	所在地	時代	現況	遺構・遺物	備考
1	・ ・ ・ ・	西木村小山田字沢口	・ ・	河川・水田	・ ・ ・ ・	



第45図 広域基幹河川改修事業 椴木内川 遺跡分布調査位置図

(40) 県営ほ場整備事業 楢木田地区

鷹巣町楢木田地区で実施されているほ場整備事業で、計画面積67ha、平成15年度まで5箇年計画の事業である。平成14年度事業予定地について踏査し、試掘した。

調査の結果、事業予定地に新発見の遺跡1箇所を確認した。家下遺跡は、土師器片の出土により確認した。ただし、遺構は検出されず、施工計画も遺構検出の可能性のある深さに至らないことから、工事施工の対応は工事立会とした。なお、事業予定地には今後調査の必要な地区を残している。

No.	遺跡名	所在地	時代	現況	遺構・遺物	備考
1	家下遺跡	鷹巣町綴子字家下	平安	水田	土師器片	新発見の遺跡
2	・・・	鷹巣町綴子字楢木田	・・・	水田	なし	
3	・・・	鷹巣町綴子字前田	・・・	水田	なし	



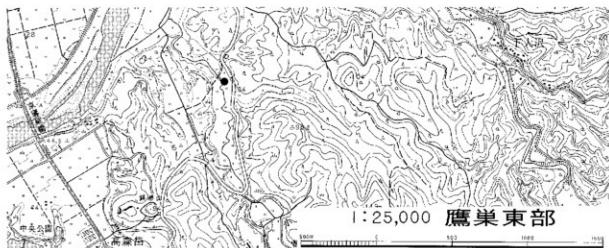
第46図 県営ほ場整備事業 楢木田地区 遺跡分布調査位置図

(41) 県営ほ場整備事業 摩当地区

鷹巣町摩当地区で実施されているほ場整備事業で、計画面積61ha、平成17年度まで9箇年計画の事業である。平成14・15年度事業予定地について踏査し、試掘した。

調査の結果、事業予定地に新発見の遺跡1箇所を確認した。与治兵工谷地遺跡は溝跡及び土坑の検出により確認した。ただし、出土遺物が無く具体的な時期の特定はできなかった。工事施工の対応については、検出した遺構がきわめて小規模な範囲に限られていたことから、工事立会とした。なお、事業予定地には今後調査の必要な地区を残している。

No.	遺跡名	所在地	時代	現況	遺構・遺物	備考
1	与治兵工谷地遺跡	鷹巣町栄字与治兵工谷地	・・・	水田	溝跡・土坑	新発見の遺跡



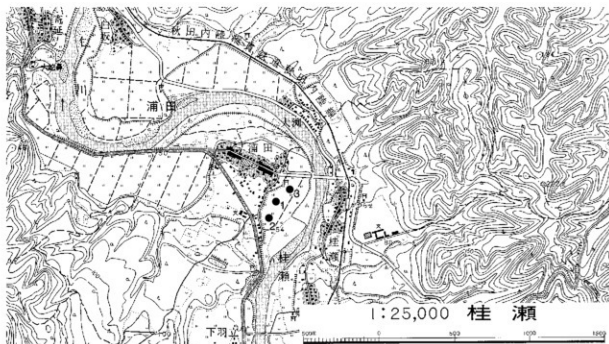
第47図 県営ほ場整備事業 摩当地区 遺跡分布調査位置図

(42) 県営ほ場整備事業 浦田地区

森吉町浦田地区で実施されているほ場整備事業で、計画面積46ha、平成17年度まで5箇年計画の事業である。平成15年度事業予定地について踏査し、試掘した。

調査の結果、事業予定地に新発見の遺跡1箇所を確認した。堂の下遺跡は、土師器片の出土、土坑、焼土の検出により確認した。工事施工の対応については、原因者と協議中である。なお、事業予定地には今後調査の必要な地区を残している。

No.	遺跡名	所在地	時代	現況	遺構・遺物	備考
1	堂ノ下遺跡	森吉町浦田字堂ノ下	平安	水田	土師器片・土坑	新発見の遺跡
2	・・・	森吉町浦田字堂ノ下	・・	水田	なし	
3	・・・	森吉町浦田字堂ノ下	・・	水田	なし	



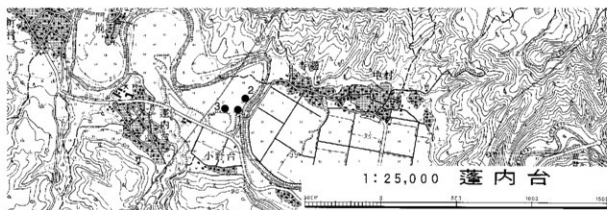
第48図 県営ほ場整備事業 浦田地区 遺跡分布調査位置図

(43) 県営ほ場整備事業 蓬内台地区

五城目町蓬内台地区で実施されているほ場整備事業で、計画面積21ha、平成16年度まで7箇年計画の事業である。平成15年度事業予定地の内、排水路予定地について試掘した。

調査の結果、周知の遺跡である小野台遺跡が、事業予定地にかかることを確認した。ただし、試掘地点において遺構の検出がなく、遺物の散布も希薄であることから、工事施工の対応については、工事立会とした。

No.	遺跡名	所在地	時代	現況	遺構・遺物	備考
1	小野台遺跡	五城目町馬場目字野ノ下	縄文	荒地	石器片	周知の遺跡
2	・・・	五城目町馬場目字野ノ下	・・・	水田	なし	
3	・・・	五城目町馬場目字野ノ下	・・・	水田	なし	



第49図 県営ほ場整備事業 蓬内台地区 遺跡分布調査位置図

(44) 県営ほ場整備事業 山内地区

五城目町山内地区で実施されているほ場整備事業で、計画面積99ha、平成17年度まで9箇年計画の事業である。今後の事業予定地について踏査し、試掘した。

調査の結果、事業予定地に遺跡は確認できなかった。

No.	遺跡名	所在地	時代	現況	遺構・遺物	備考
1	・・・	五城目町富津内下山内字杉ヶ崎	・・・	水田	なし	
2	・・・	五城目町富津内下山内字杉ヶ崎	・・・	水田	なし	
3	・・・	五城目町富津内下山内字高田	・・・	水田	なし	



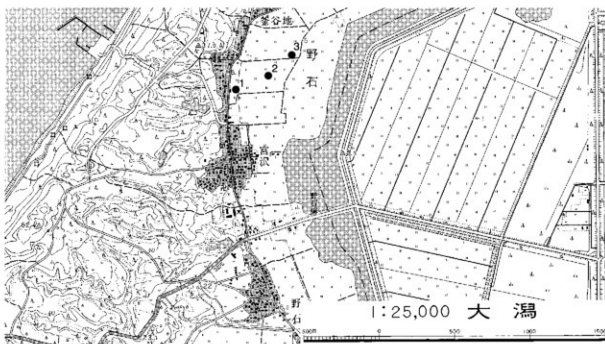
第50図 県営ほ場整備事業 山内地区 遺跡分布調査位置図

(45) 県営ほ場整備事業 若美北部地区

若美町若美北部地区で実施されているほ場整備事業で、計画面積109ha、平成16年度まで5箇年計画の事業である。平成15年度の事業予定地について踏査し、試掘した。

調査の結果、事業予定地に遺跡は確認できなかった。なお、事業予定地には今後調査の必要な地区を残している。

No.	遺跡名	所在地	時代	現況	遺構・遺物	備考
1	若美町野石字比濁谷地	..	水田	なし	
2	若美町野石字比濁谷地	..	水田	なし	
3	若美町野石字比濁谷地	..	水田	なし	



第51図 県営ほ場整備事業 若美北部地区 遺跡分布調査位置図

(46) 県営ほ場整備事業 芝野地区 (位置図は第52図)

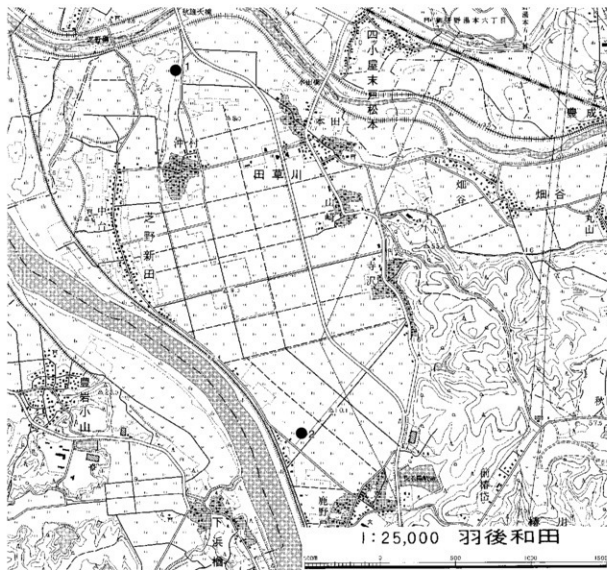
雄和町芝野地区で実施されているほ場整備事業で、計画面積155ha、平成15年度まで7箇年計画の事業である。当面の事業予定地について踏査した。今後、試掘地点を特定し、試掘する予定である。

No.	遺跡名	所在地	時代	現況	遺構・遺物	備考
1	雄和町芝野新田	..	水田	

(47) 県営ほ場整備事業 芝野東部地区

雄和町芝野東部地区で実施されているほ場整備事業で、計画面積115ha、平成16年度まで6箇年計画の事業である。当面の事業予定地について踏査した。今後、試掘地点を特定し、試掘する予定である。

No.	遺跡名	所在地	時代	現況	遺構・遺物	備考
2	雄和町鹿野戸・椿川	..	水田	



第52図 県営ほ場整備事業 芝野地区・芝野東部地区 遺跡分布調査位置図

(48) 県営ほ場整備事業 種沢地区 (位置図は第53図)

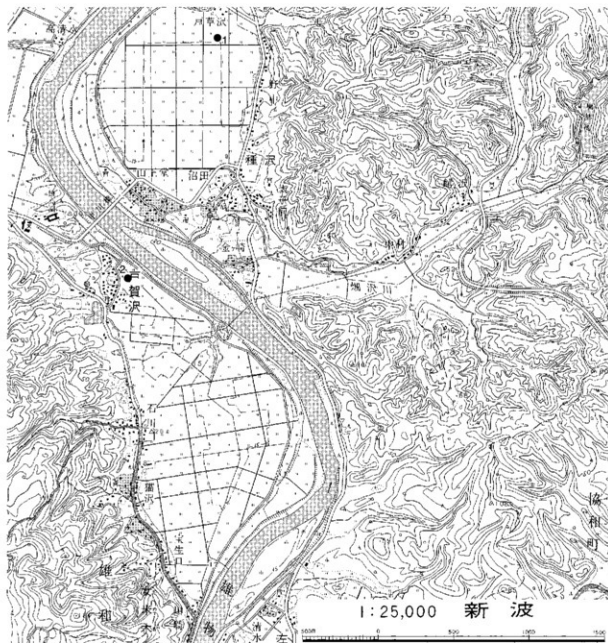
雄和町種沢地区で実施されているほ場整備事業で、計画面積109ha、平成16年度まで6箇年計画の事業である。当面の事業予定地について踏査した。今後、試掘地点を特定し、試掘する予定である。

No.	遺跡名	所在地	時代	現況	遺構・遺物	備考
1	雄和町種沢	..	水田	

(49) 県営ほ場整備事業 女米木地区

雄和町女米木地区で実施されているほ場整備事業で、計画面積138ha、平成16年度まで5箇年計画の事業である。当面の事業予定地について踏査した。今後、試掘地点を特定し、試掘する予定である。

No.	遺跡名	所在地	時代	現況	遺構・遺物	備考
2	雄和町戸賀沢	..	水田	



第53図 県営ほ場整備事業 種沢地区・女米木地区 遺跡分布調査位置図

(50) 県営ほ場整備事業 新波地区 (位置図は第54図)

雄和町新波地区で実施されているほ場整備事業で、計画面積76ha、平成16年度まで6箇年計画の事業である。当面の事業予定地について踏査した。今後、試掘地点を特定し、試掘する予定である。

No.	遺跡名	所在地	時代	現況	遺構・遺物	備考
1	雄和町新波	..	水田	

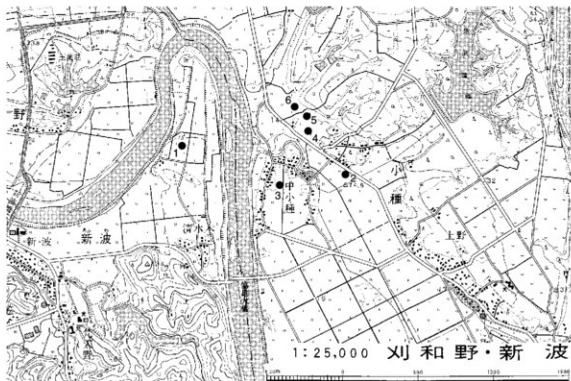
(51) 県営ほ場整備事業 小種地区

協和町小種地区で実施されているほ場整備事業で、計画面積284ha、平成19年度まで7箇年計画の事業である。平成14年度事業予定地について踏査し、試掘した。

第3章 調査の記録

調査の結果、事業予定地内に周知の遺跡1箇所、新発見の遺跡1箇所を確認した。柿ノ木遺跡では、試掘により中世陶器片が出土し、井戸跡を検出した。大明神遺跡では土師器片が出土した。工事施工の対応については、ともに施工計画が遺物包含層あるいは遺構検出の可能性のある深さまで至らないことから工事立会とした。なお、事業予定地には今後調査の必要な地区を残している。

No.	遺跡名	所在地	時代	現況	遺構・遺物	備考
2	柿ノ木遺跡	協和町小種字割地	中世	水田	中世陶器片・井戸跡	周知の遺跡
3	協和町小種字家ノ前	..	水田	なし	
4	大明神遺跡	協和町小種字大明神	平安	水田	土師器片	新発見の遺跡
5	協和町小種字大明神	..	水田	なし	
6	協和町小種字沖田袋	..	水田	なし	



第54図 県営ほ場整備事業 新波地区・小種地区 遺跡分布調査位置図

(52) 県営ほ場整備事業 下タ野地区

神岡町下タ野地区で実施されているほ場整備事業で、計画面積103ha、平成18年度まで8箇年計画の事業である。平成14・15年度事業予定地について踏査し、試掘した。

調査の結果、事業予定地に新発見の遺跡1箇所を確認した。茨野遺跡は縄文土器片が出土し、焼土跡を検出した。平成14年度の工事施工の対応については、原因者と協議し、施工計画の変更等ができなかったことから町教育委員会による発掘調査対応とした。なお、この対応の過程で中世陶器片の出土や井戸跡、竈跡も検出され、茨野遺跡が縄文時代と中世の複合遺跡であることが判明している。平成15年度事業予定地においても茨野遺跡の広がり確認されており、工事施工の対応については、原因者と協議中である。

No.	遺跡名	所在地	時代	現況	遺構・遺物	備考
1	茨野遺跡	神岡町北楢岡字茨野	縄文・中世	水田	縄文土器片・焼土跡	新発見の遺跡
2	・ ・ ・ ・	神岡町北楢岡字茨野	・ ・	水田	なし	
3	・ ・ ・ ・	神岡町北楢岡字高花	・ ・	水田	なし	
4	・ ・ ・ ・	神岡町神宮寺字下夕野	・ ・	水田	なし	
5	茨野遺跡	神岡町北楢岡字高花	縄文	畑地	柱穴	新発見の遺跡
6	・ ・ ・ ・	神岡町北楢岡字高花	・ ・	水田	なし	
7	・ ・ ・ ・	神岡町神宮寺字下夕野	・ ・	水田	なし	



第55図 県営ほ場整備事業 下夕野地区 遺跡分布調査位置図

(53) 県営ほ場整備事業 神岡下川原地区

神岡町下川原地区で実施されているほ場整備事業で、計画面積87ha、平成18年度まで8箇年計画の事業である。平成14・15年度事業予定地について踏査し、試掘した。

調査の結果、事業予定地に遺跡は確認できなかった。

No.	遺跡名	所在地	時代	現況	遺構・遺物	備考
1	・ ・ ・ ・	神岡町神宮寺字下川原前開	・ ・	水田	なし	
2	・ ・ ・ ・	神岡町神宮寺字下川原上台	・ ・	水田	なし	
3	・ ・ ・ ・	神岡町神宮寺字大坪街道下	・ ・	水田	なし	
4	・ ・ ・ ・	協和町神宮寺字下川原	・ ・	水田	なし	



第56図 県営ほ場整備事業 神岡下川原地区 遺跡分布調査位置図

(54) 県営ほ場整備事業 四ツ屋東部地区

大曲市四ツ屋東部地区で実施されているほ場整備事業で、計画面積253ha、平成16年度まで7箇年計画の事業である。平成14年度事業予定地について試掘した。

調査の結果、周知の遺跡1箇所を事業予定地に確認した。東田遺跡では土師器、須恵器片の出土を確認したが明瞭な遺構は確認できなかった。このため工事施工の対応については工事立会とした。なお、事業予定地には今後調査の必要な地区を残している。

No.	遺跡名	所在地	時代	現況	遺構・遺物	備考
1	東田遺跡	大曲市四ツ屋東田	平安	水田	土師器片・須恵器片	周知の遺跡



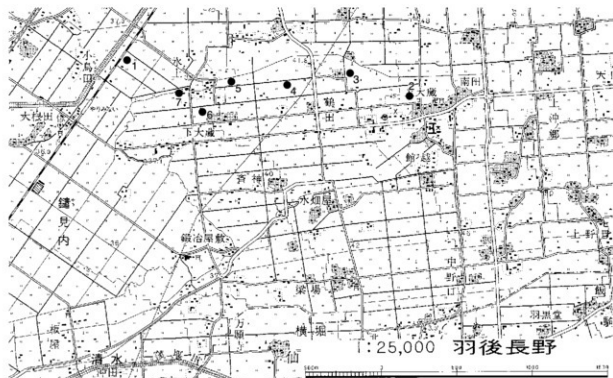
第57図 県営ほ場整備事業 四ツ屋東部地区 遺跡分布調査位置図

(55) 県営ほ場整備事業 中仙南部地区

中仙町中仙南部地区で実施されているほ場整備事業で、計画面積481ha、平成17年度まで7箇年計画の事業である。平成14年度事業予定地について踏査し、試掘した。

調査の結果、周知の遺跡7箇所を事業予定地に確認した。このうち、水上遺跡では遺物包含層が遺存せず明瞭な遺構も確認できないことから、工事施工の対応については慎重工事とした。また、小鳥田Ⅰ遺跡、下大蔵Ⅰ～Ⅲ遺跡では、当初計画において遺構が検出される深さまで施工が及ばないこと、上大蔵遺跡、鶴田Ⅱ遺跡では計画高の変更による盛土計画としたことからいずれも工事施工の対応については工事立会とした。なお、事業予定地には今後調査の必要な地区を残している。

No.	遺跡名	所在地	時代	現況	遺構・遺物	備考
1	小鳥田Ⅰ遺跡	中仙町鍾見内字水上	平安	水田	土師器片	周知の遺跡
2	上大蔵遺跡	中仙町清水字上大蔵	平安	水田	土師器片・土坑	周知の遺跡
3	鶴田Ⅱ遺跡	中仙町清水字鶴田	縄文・平安	水田	土師器片・竪穴状遺構	周知の遺跡
4	下大蔵Ⅰ遺跡	中仙町清水字下大蔵	平安	水田	土師器片・竪穴状遺構	周知の遺跡
5	下大蔵Ⅱ遺跡	中仙町清水字下大蔵	平安	水田	土師器片	周知の遺跡
6	下大蔵Ⅲ遺跡	中仙町清水字下大蔵	縄文	水田	縄文土器片・柱穴	周知の遺跡
7	水上遺跡	中仙町鍾見内字水上	平安	畑地	なし	周知の遺跡



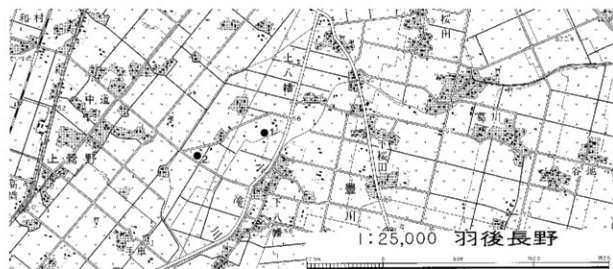
第58図 県営ほ場整備事業 中仙南部地区 遺跡分布調査位置図

(56) 県営ほ場整備事業 八幡地区

中仙町八幡地区で実施されているほ場整備事業で、計画面積48ha、平成16年度まで5箇年計画の事業である。平成14年度事業予定地について踏査し、試掘した。

調査の結果、事業予定地に遺跡は確認できなかった。なお、事業予定地には今後調査の必要な地区を残している。

No.	遺跡名	所在地	時代	現況	遺構・遺物	備考
1	・ ・ ・ ・	中仙町豊川字八幡	・ ・	水田	なし	
2	・ ・ ・ ・	中仙町豊川字八幡	・ ・	水田	なし	



第59図 県営ほ場整備事業 八幡地区 遺跡分布調査位置図

(57) 県営ほ場整備事業 白岩第一地区

角館町白岩地区で実施されているほ場整備事業で、計画面積103ha、平成16年度まで5箇年計画の事業である。平成14年度事業予定地について踏査し、試掘した。

調査の結果、事業予定地に遺跡は確認できなかった。なお、事業予定地には今後調査の必要な地区を残している。

No.	遺跡名	所在地	時代	現況	遺構・遺物	備考
1	角館町白岩字新早坂	..	水田	なし	
2	角館町白岩字新下夕町	..	水田	なし	



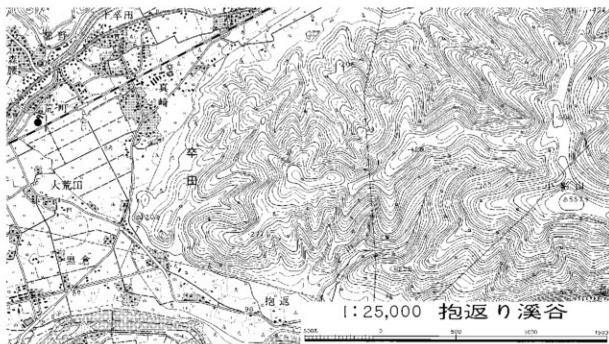
第60図 県営ほ場整備事業 白岩第一地区 遺跡分布調査位置図

(58) 県営ほ場整備事業 真崎地区

田沢湖町真崎地区で実施されているほ場整備事業で、計画面積37ha、平成16年度まで5箇年計画の事業である。平成14年度事業予定地について踏査し、試掘した。

調査の結果、事業予定地に新発見の遺跡1箇所を確認した。荒町遺跡は、縄文土器片の出土と焼土跡の検出により確認した。工事施工の対応については、明瞭な遺物包含層及び遺構が検出されなかったことと、掘削範囲が狭小であることから工事立会とした。なお、事業予定地には今後調査の必要な地区を残している。

No.	遺跡名	所在地	時代	現況	遺構・遺物	備考
1	荒町遺跡	田沢湖町卒田字荒町	縄文	水田・畑地	縄文土器片・焼土跡	新発見の遺跡



第61図 県営ほ場整備事業 真崎地区 遺跡分布調査位置図

(59) 県営ほ場整備事業 土崎小荒川地区

千知町土崎小荒川地区で実施されているほ場整備事業で、計画面積329ha、平成16年度まで7箇年計画の事業である。今後の事業予定地について踏査し、一部試掘した。

調査の結果、周知の遺跡1箇所を事業予定地に確認した。事業予定地には、寺跡とされる中屋敷Ⅰ遺跡も周知されているが、具体的な遺構、遺物を確認できず、今回確認した遺跡について、現状では中屋敷Ⅱ遺跡の広がりと考えておく。中屋敷Ⅱ遺跡は今年度も切土施工となる部分について発掘調査の対応を行っているがその東側にあたる。この部分については今年度確認調査を実施し、切土施工となる部分については来年度発掘調査を実施することとした。なお、事業予定地には今後調査の必要な地区を残している。

No.	遺跡名	所在地	時代	現況	遺構・遺物	備考
1	中屋敷Ⅱ遺跡	千知町土崎字中屋敷	縄文	水田	縄文土器片	周知の遺跡



第62図 県営ほ場整備事業 土崎小荒川地区 遺跡分布調査位置図

(60) 県営ほ場整備事業 横沢地区

太田町横沢地区で実施されているほ場整備事業で、計画面積92ha、平成16年度まで6箇年計画の事業である。平成14年度事業予定地について踏査し、試掘した。

調査の結果、事業予定地に新発見の遺跡1箇所を確認した。堀の内遺跡では、縄文土器片が出土し、柱穴1基を検出した。工事施工の対応については、施工計画が遺物包含層の深さまで到らないことから、工事立会とした。なお、事業予定地には、今後調査の必要な地区を残している。

No.	遺跡名	所在地	時代	現況	遺構・遺物	備考
1	堀の内遺跡	太田町横沢字堀の内	縄文	水田	柱穴・縄文土器片	新発見の遺跡
2	太田町横沢山道南	..	水田	なし	



第63図 県営ほ場整備事業 横沢地区 遺跡分布調査位置図

(61) 県営ほ場整備事業 里見地区

雄物川町里見地区で実施されているほ場整備事業で、計画面積351ha、平成19年度まで8箇年計画の事業である。平成15年度事業予定地について踏査し、試掘した。

調査の結果、事業予定地に新発見の遺跡1箇所を確認した。耳取遺跡では、遺物は出土しなかったが、土坑が数多く検出された。調査結果を踏まえて、工事施工について原因者と協議し、施工による掘削が、遺構確認面に達する水路部分について来年度雄物川町教育委員会による発掘調査を実施することとした。

No.	遺跡名	所在地	時代	現況	遺構・遺物	備考
1	耳取遺跡	雄物川町造山字耳取	..	水田	土坑	新発見の遺跡



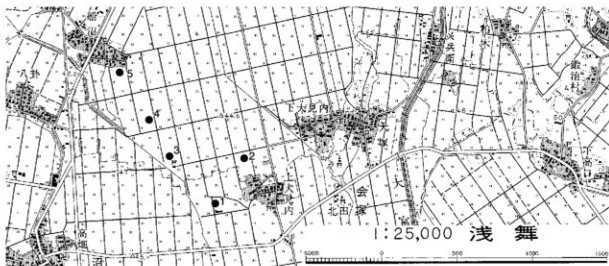
第64図 県営ほ場整備事業 里見地区 遺跡分布調査位置図

(62) 県営ほ場整備事業 館合地区

雄物川町館合地区で実施されているほ場整備事業で、計画面積375ha、平成17年度まで9箇年計画の事業である。平成15年度工事予定地区について踏査し、試掘した。

調査の結果、周知の遺跡5箇所を事業予定地に確認した。上大見内遺跡は土師器片、須恵器片出土、大見内遺跡は土師器片等出土と竪穴状遺構、土坑検出、館野遺跡は土師器片出土と土坑検出、明神Ⅱ遺跡は柱穴検出、薄井館跡は土師器片、須恵器片出土と、柱穴検出により、確認した。この内、大見内遺跡と館野遺跡の平成15年度事業予定地については確認調査を実施した。調査結果を踏まえて、工事施工について原因者と協議し、計画変更による盛土工事部分については工事立会、排水路など切土工事となる部分については来年度発掘調査を実施することとした。なお、事業予定地には、今後の調査の必要な地区を残している。

No.	遺跡名	所在地	時代	現況	遺構・遺物	備考
1	上大見内遺跡	雄物川町薄井字上大見内	平安	水田	土師器片・須恵器片	周知の遺跡
2	大見内遺跡	雄物川町薄井字大見内	平安	水田	竪穴状遺構・土坑	周知の遺跡
3	館野遺跡	雄物川町薄井字館野	平安	水田	土師器片・土坑	周知の遺跡
4	明神Ⅱ遺跡	雄物川町薄井字明神	平安	水田	土師器片・柱穴	周知の遺跡
5	薄井館跡	雄物川町薄井字薄井	平安	水田	須恵器片・柱穴	周知の遺跡



第65図 県営ほ場整備事業 館合地区 遺跡分布調査位置図

(63) 県営土地改良総合整備事業 西ノ又地区

南外村西ノ又地区で実施されている土地改良総合整備事業で、計画面積36ha、平成16年度まで6箇年計画の事業である。このうち平成14年度事業予定地について試掘を行った。

調査の結果、事業予定地に遺跡は確認できなかった。

No.	遺跡名	所在地	時代	現況	遺構・遺物	備考
1	・・・	南外村字大柳	・・	水田	なし	
2	・・・	南外村字大柳	・・	水田	なし	
3	・・・	南外村字大柳	・・	水田	なし	



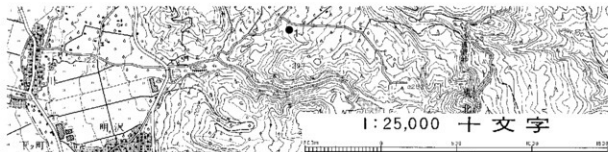
第66図 県営土地改良総合整備事業 西ノ又地区 遺跡分布調査位置図

(64) ため池等整備事業 沢口沼地区

平鹿町沢口沼地区で実施されているため池等整備事業で、平成17年度まで5箇年計画でため池堤体を改修する事業である。堤体施工に伴う土取り工事もあり、事業予定地を踏査し、一部試掘した。

調査の結果、事業予定地に遺跡は確認できなかった。

No.	遺跡名	所在地	時代	現況	遺構・遺物	備考
1	平鹿町醍醐字沢口	..	原野	なし	



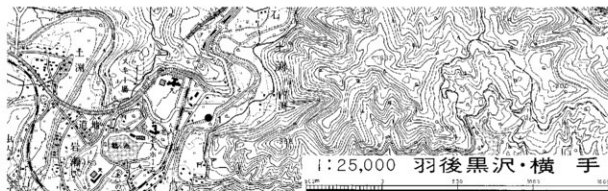
第67図 ため池等整備事業 沢口沼地区 遺跡分布調査位置図

(65) ため池等整備事業 二瀬地区

山内村二瀬地区に採択されたため池等整備事業で、平成18年度まで5箇年計画、主に水路を整備する事業である。事業予定地を踏査し、試掘地点を選定した。

踏査の結果、事業予定地内に周知の遺跡1箇所を確認した。試掘箇所については、平成15年度以降、試掘が必要である。

No.	遺跡名	所在地	時代	現況	遺構・遺物	備考
1	菅生遺跡	山内村土淵字菅生	縄文	山林	縄文土器片	周知の遺跡



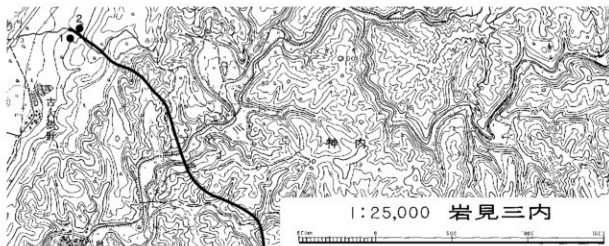
第68図 ため池等整備事業 二瀬地区 遺跡分布調査位置図

(66) 県営広域営農田地農道整備事業 仙北北部第2地区

河辺町古大張野と協和町面日を結ぶ延長13.8km、幅員8mの計画路線の内、概ね河辺町と協和町の境付近で、秋田総合農林事務所と仙北総合農林事務所のそれぞれが事業を進めている。

秋田中央地区広域農道に接続する始点側を踏査し、試掘した。調査の結果、事業予定地に遺跡は確認できなかった。

No.	遺跡名	所在地	時代	現況	遺構・遺物	備考
1	河辺町古大張野	..	山林	なし	
2	河辺町古大張野	..	山林	なし	



第69図 県営広域営農田地農道整備事業 仙北北部第2地区 遺跡分布調査位置図

(67) 環境保全保安林整備事業 八乙女山地区

中仙町八乙女山地区に採択された環境保全保安林整備事業で、自然林造成やそれに伴う管理車道の工事である。事業予定地について、施工計画を確認しながら踏査し、一部試掘した。

調査の結果、事業予定地に周知の遺跡1箇所を確認した。八乙女城跡では土師器細片が出土したが、遺構は確認できなかった。また出土した遺物も周辺からの流れ込みによるものと判断した。このため、工事施工の対応については、工事立会とした。

No.	遺跡名	所在地	時代	現況	遺構・遺物	備考
1	八乙女城跡	中仙町長野字八乙女	古代	山林	土師器片	周知の遺跡



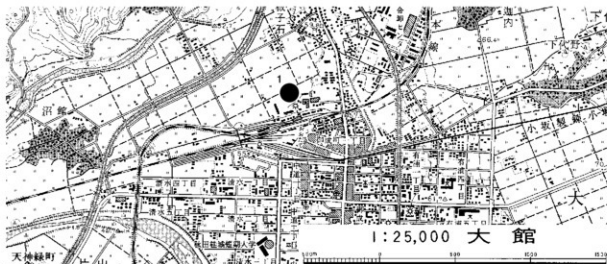
第70図 環境保全保安林整備事業 八乙女山地区 遺跡分布調査位置図

(68) 秋田県立中高一貫教育校建設事業 県北地区

大館市松木地区の事業予定地を踏査、一部については試掘した。

調査の結果、事業予定地内に遺跡を確認することはできなかった。今後、事業の進行状況に合わせて残りの試掘調査が必要である。

No.	遺跡名	所在地	時代	現況	遺構・遺物	備考
1	大館市松木字大上	..	工場敷地	なし	



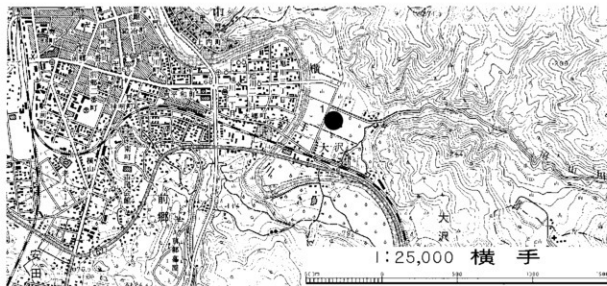
第71図 秋田県立中高一貫教育校建設事業 県北地区 遺跡分布調査位置図

(69) 秋田県立中高一貫教育校建設事業 県南地区

横手市大沢地区の事業予定地を試掘した。

調査の結果、事業予定地内に周知の遺跡1箇所を確認したが、遺構、遺物とも検出するには至らなかった。工事施工の対応については、慎重工事とした。

No.	遺跡名	所在地	時代	現況	遺構・遺物	備考
1	大沢字前田遺跡	横手市大沢字前田	..	水田・畑地	なし	周知の遺跡



第72図 秋田県立中高一貫教育校建設事業 県南地区 遺跡分布調査位置図

第2節 遺跡確認調査

(1) 日本海沿岸東北自動車道建設事業

①樋ノ口遺跡

1 遺跡所在地	本荘市福山字樋ノ口36外
2 確認調査期間	平成14年11月19日～12月17日
3 確認調査対象面積	18,600㎡
4 工事区域内遺跡面積	17,600㎡
5 遺跡の立地と現況	

a 立地

本遺跡はJ R羽越本線羽後本荘駅から北へ2.3km、標高15～28mの丘陵に位置する。確認調査対象区域の北側は林道大場台線が丘陵北端部を横断し、南側は急崖になっており、中央部は東から西へ流れる沢によって南北に分断されている。

遺跡の西0.5kmには秋田県で初めて古代の水田跡が検出された横山遺跡、南へ0.5kmには由利十二頭の一人である内越氏の居城とされる岩倉館跡がある。

b 現況

林であるが、現在は伐採済みで、枝葉と切り株が全域に残っている。

6 確認調査の方法

確認調査対象区域内で、比較的平坦な区域を中心にトレンチを設定した。傾斜面は等高線に直交するようにトレンチを設定し、重機による掘削の後、精査を行い、遺構や遺物の有無を確認した。トレンチの名称は、市道福田1号線より北側の調査範囲には通し番号(1～20)を、南側の調査範囲にはアルファベット(A～Z)を付した。

実質調査面積は1,338㎡で調査対象面積の7.2%にあたる。

遺構と認めた部分についてはその性格を確認するように努め、写真撮影と検出地点の記録を行った。

7 確認調査の結果

a 層序

第Ⅰ層 黒褐色土。層厚5～30cm。

第Ⅱ層 黒褐色土。層厚5～20cm。

第Ⅲ層 暗褐色土。層厚5～10cm。

第Ⅳ層 明黄褐色土～浅黄色。造成土。遺構確認面。層厚5～40cm。

第Ⅴ層 暗褐色土。古代の遺物包含層。層厚30～50cm。

第Ⅵ層 明黄褐色土。地山。遺構確認面。

遺跡では、削平と盛土(第Ⅳ層)が行われ、調査区中央東側の山頂部から斜面部にかけて、平坦地が階段状に造成されている。山頂部の平坦地や傾斜地の一部では第Ⅲ～Ⅴ層が失われて層厚は薄くなっているが、傾斜地及び沢地では第Ⅵ層まで1～1.5mの深さがある。

第3章 調査の記録

層序は場所によって違いが見られるが、概略的には第Ⅳ層が古代以降の盛土層としてとらえられる。遺構確認面は第Ⅳ層上面及び第Ⅴ層上面である。

b 検出遺構と出土遺物

調査区東側から南側にかけて空堀が伴う廓を検出した。この廓からは堅穴状遺構、土坑、溝跡、焼土遺構、柱穴様ピット等を検出したが、中世の遺物は出土しなかった。

調査区北側においては古代の堅穴住居跡、土坑、柱穴様ピットなどを検出した。この区域においても、古代以降に平坦地造成のための削平と盛土が行われており、その上面からも古代の遺物、時代不明の溝跡・柱穴様ピット等を検出している。遺物の出土層位は第Ⅲ層が中心である。土師器、須恵器、椀形鍛冶滓、流動滓が出土した。

8 所見

a 遺跡の種類

古代の集落跡及び中世の城館跡と推定される。

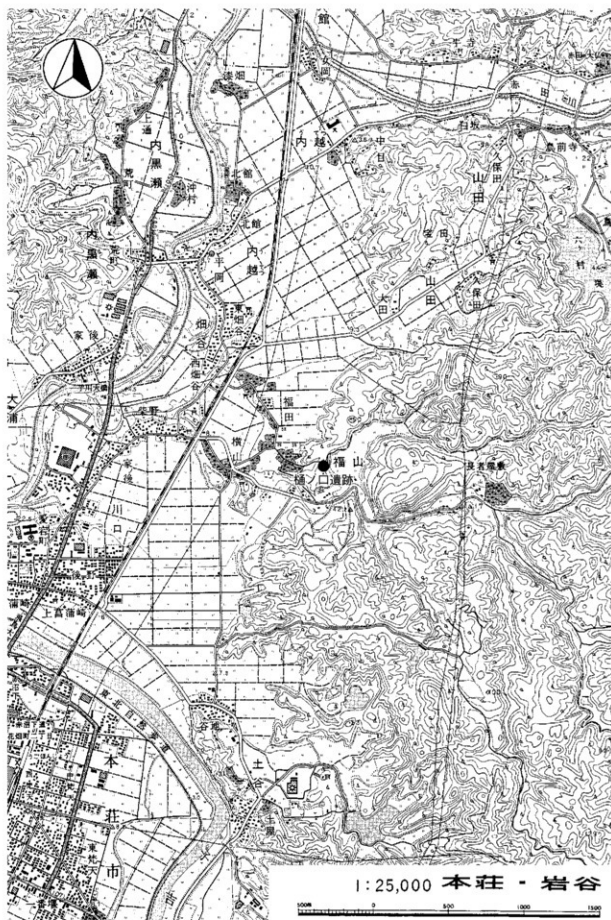
b 遺跡の範囲と工事区域

遺跡は東から西に延びる尾根全体に広がるもの推定される。工事区域内における調査対象面積は17,600㎡である。

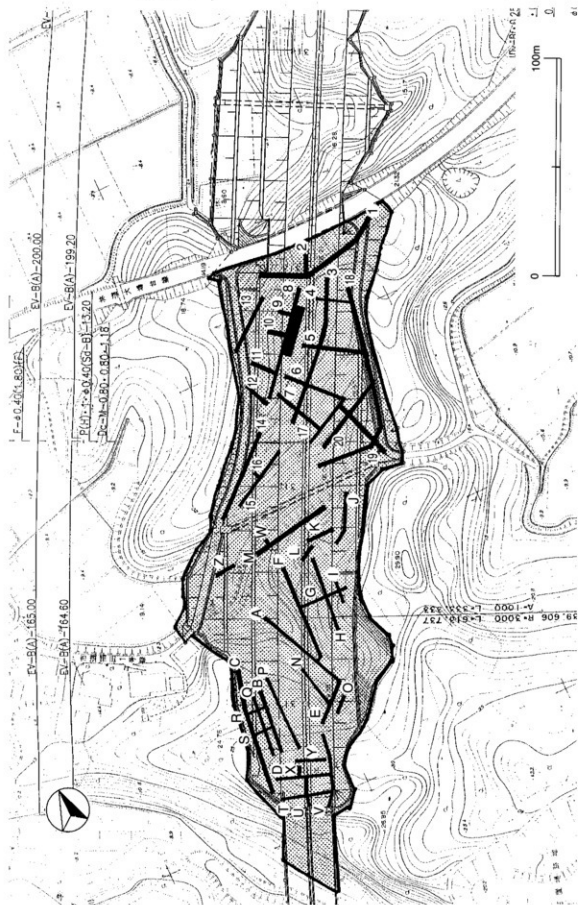
c 発掘調査時に予想される遺構・遺物

調査区東側から南側の区域は中世の城館跡で、それに関連する遺構と遺物が検出されるものと思われる。さらに中世以前の遺構・遺物も予想される。

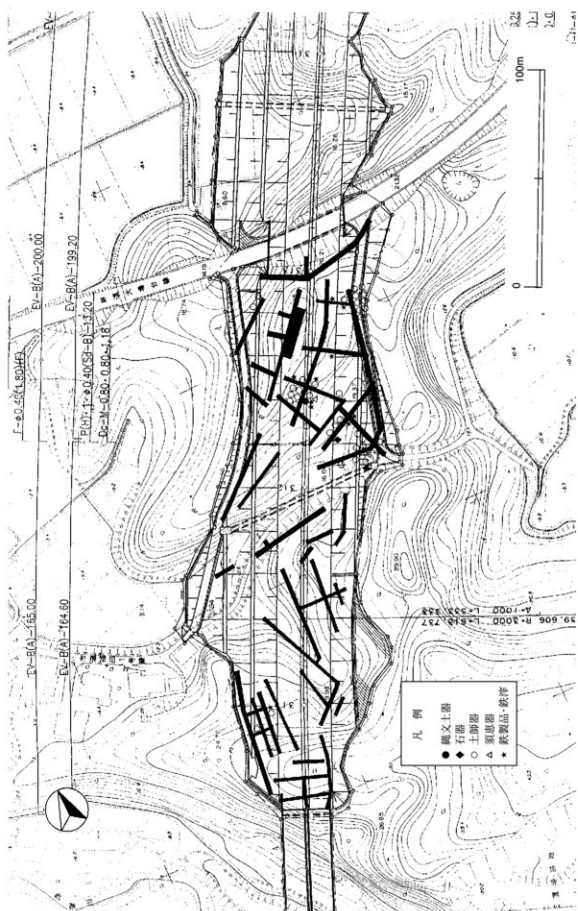
調査区北側は、古代を中心とした遺構・遺物が検出されるものと考えられる。平坦地が狭少であることから、住居跡は2～3軒と少なく、土坑・溝跡・柱穴などが数十基検出されると予想される。



第73図 樋ノ口遺跡位置図



第74図 樋ノ口遺跡確認調査範囲とトレンチ位置図



第76図 樋ノ口遺跡確認調査結果図(遺物出土地点)