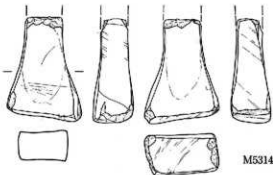


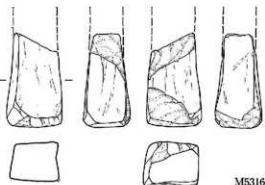
M5312



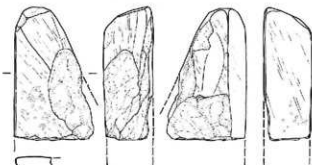
M5313



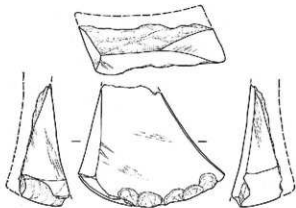
M5314



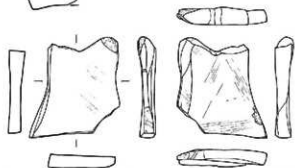
M5316



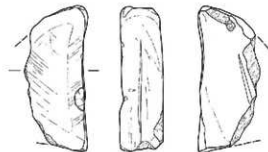
M5315



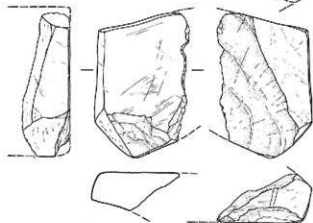
M5318



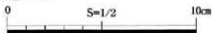
M5317



M5319

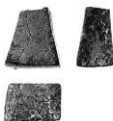


M5320





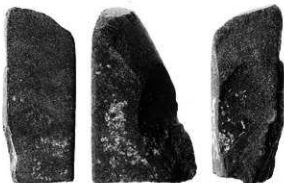
M5312



M5313



M5314



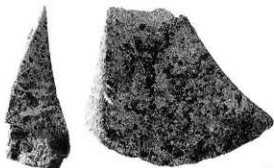
M5315



M5316



M5317



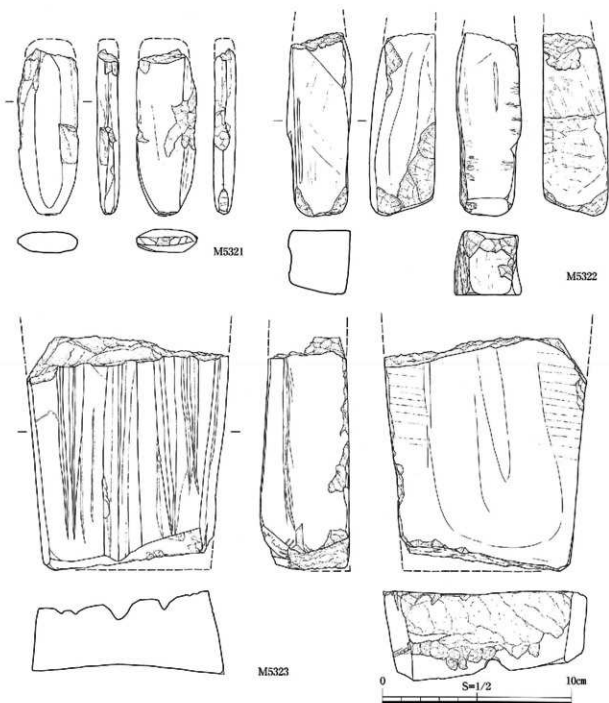
M5318



M5319



M5320



遺物番号	製品名	調査 次数	遺構名	層位/土色	法量(cm)	備考	石種	共存時期 (大和様式)
M5312	砥石	65次		黒褐色土Ⅱ	長 6.7, 幅 1.1, 厚 1.2	完好. 方柱状	泥質ホルンフェルスA	中勝
M5313	砥石	65次	SD-101W	第1層	長(2.5), 幅 2.3, 厚 1.6	一部欠. 方柱状	泥質ホルンフェルスA	VI-3
M5314	砥石	65次		黒褐色土	長(5.5), 幅 4.0, 厚 2.2	基部欠. 方柱状	石美安山岩質凝灰岩A	VI-3
M5315	砥石	65次		黒褐色土	長(7.1), 幅(4.2), 厚 2.6	一部欠	石美安山岩質凝灰岩D	V-1・VI-3
M5316	砥石	65次		黒褐色土	長(5.0), 幅 3.0, 厚 2.4	一部欠. 方柱状	流紋岩H	中・後期
M5317	砥石	65次		黒褐色土	長 5.3, 幅(4.8), 厚 0.9	ほぼ完好	石美安山岩質凝灰岩A	VI-3
M5318	砥石	65次	SK-105	第1層	長(6.5), 幅(7.7), 厚 2.7	一部欠	石美安山岩質凝灰岩D	V
M5319	砥石	65次		黒褐色土Ⅱ	長 7.7, 幅(3.3), 厚 2.2	一部欠	石美安山岩質凝灰岩D	Ⅲ・Ⅳ・Ⅴ-3
M5320	砥石	65次		黒褐色土	長(7.6), 幅(5.0), 厚(2.6)	一部欠	石美安山岩質凝灰岩C	Ⅳ・Ⅴ・Ⅵ-3
M5321	砥石	65次		黒褐色土	長(8.5), 幅 3.2, 厚 1.2	基部欠. 先端使用	泥質ホルンフェルスE	Ⅳ-1・Ⅴ-1
M5322	砥石	65次		暗茶褐色土	長(9.7), 幅 3.5, 厚 3.5	一部欠	石美安山岩質凝灰岩E	中・後期
M5323	砥石	65次		黒褐色土	長(12.4), 幅(10.7), 厚 4.7	一部欠. 板状	石美安山岩質凝灰岩A	Ⅳ

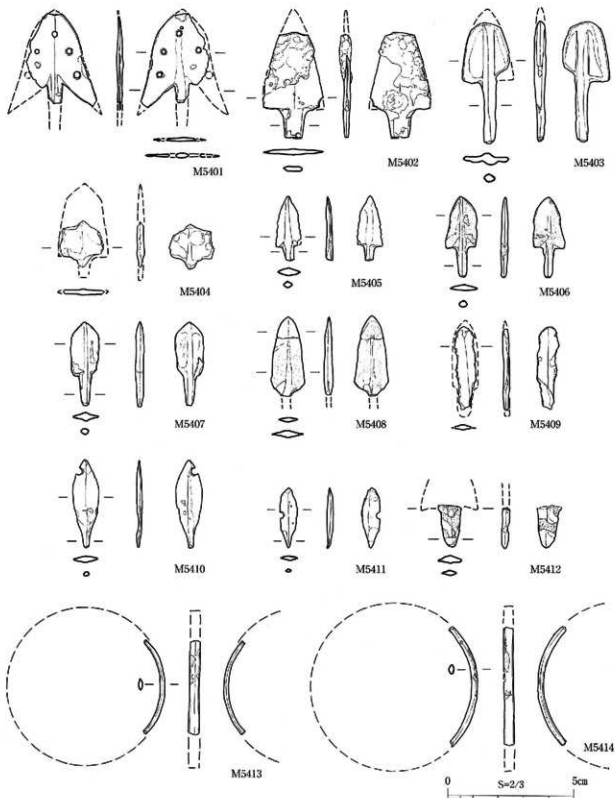


M5321

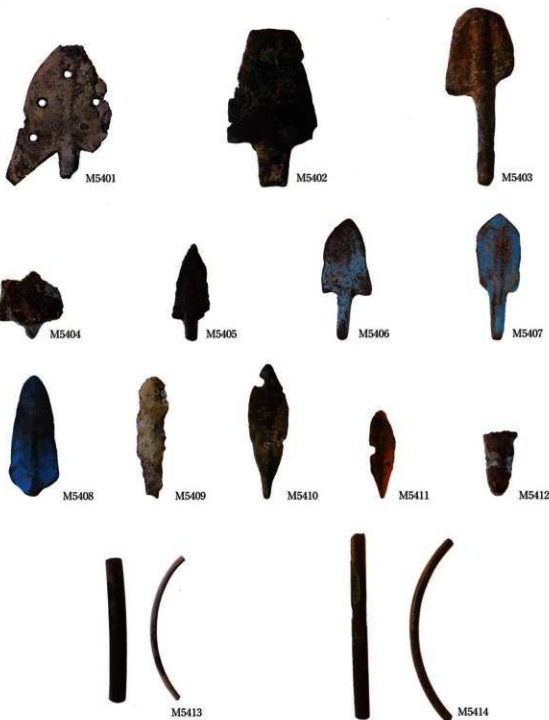
M5322



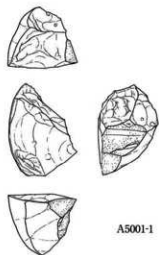
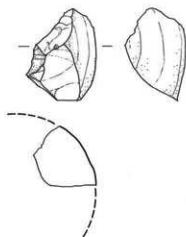
M5323



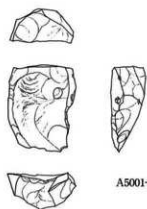
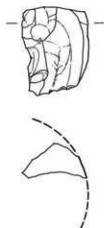
遺物番号	製品名	調査 次数	遺構名	層位/土色	法量(cm)	重量(g)	備考	共存時期 (大約様式)
M5401	銅鏃	61次		黒褐色土	長(3.7)、幅(2.7)、厚 0.2	(2.88)	有茎。逆刺一部欠損 錆遺後に小孔(5)を穿孔	後期
M5402	銅鏃	89次		埴土	長(4.2)、幅(2.4)、厚 0.3	(5.85)	有茎。銅刺等の転用品?	-
M5403	銅鏃	65次	SD-01	第1層	長 4.8、幅(1.9)、厚 0.5	(8.07)	有茎。全体に摩耗	-
M5404	銅鏃	89次	SX-1102	第2層	長(1.8)、幅(1.6)、厚 0.3	(1.52)	刃部。茎欠損	V・VI・布留
M5405	銅鏃	61次		黒褐色土	長 2.6、幅(1.0)、厚 0.3	(1.31)	有茎。逆刺一部欠損	後期



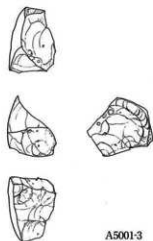
遺物番号	製品名	調査 回数	遺構名	層位/土色	法量(cm)	重量(g)	備考	共存時期 (大和様式)
M5406	銅鏃	69次	SD-1102B	第2層	長 3.9、幅 1.6、厚 0.2	2.52	有茎	VI-3-4
M5407	銅鏃	79次		黒褐色粘質土(ハード)	長 3.3、幅 1.1、厚 0.4	3.19	有茎	中・後期
M5408	銅鏃	69次		黒褐色土	長 (3.2)、幅 1.3、厚 0.3	(3.70)	有茎、茎部欠損。柳葉形。刃部にヒビ	VI
M5409	銅鏃	65次		黒褐色土	長 (3.3)、幅 (0.8)、厚 (0.3)	(1.11)	柳葉形?、刃部欠損	VI-3
M5410	銅鏃	69次	SD-1102B	第1(下)層	長 3.5、幅 1.0、厚 0.2	1.97	柳葉形?、刃部に孔?	VI-3-4
M5411	銅鏃	98次		暗褐色砂質土	長 2.3、幅 0.7、厚 0.2	0.99	柳葉形?、刃部に孔?	中・後期
M5412	銅鏃	93次		黄褐色粘質土	長 (1.6)、幅 (0.9)、厚 0.3	(1.48)	身部欠損。茎のみ	布面?
M5413	銅鏃	69次	SD-1122	第1層	径 ※6.3、幅 0.4、厚 0.2	(1.66)	断面は凸状	V-1
M5414	銅鏃	69次		黒褐色土	径 ※6.6、幅 0.4、厚 0.2	(2.60)	断面は凸状、変形	VI



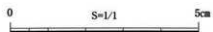
A5001-1

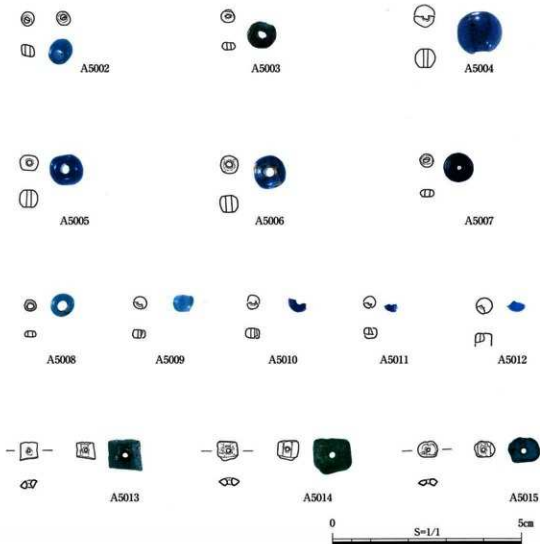


A5001-2



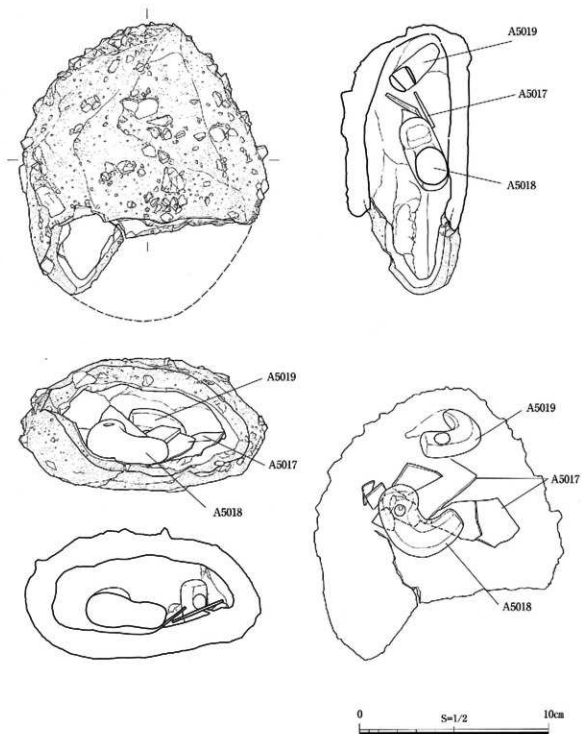
A5001-3





遺物番号	製品名	調査 次数	遺構名	層位/土色	法量(cm)	重量(g)	色調	備考	共存時期 (大相様式)
A5001-1	大玉・素材	80次	SD-101	第5層	長(2.4), 幅(1.6), 厚(1.6)	(7.77)	淡青色と白色の縞状	破片, 再加工	IV・V
A5001-2	大玉・素材	80次	SD-101	第4層	長(2.2), 幅(1.7), 厚(0.8)	(4.80)	淡青色と白色の縞状	破片, 再加工	IV
A5001-3	大玉・素材	80次	SD-105	第3層	長(1.5), 幅(1.2), 厚(1.8)	(3.06)	淡青色と白色の縞状	破片, 再加工	V-1
A5002	丸玉	61次	SK-110	第1層	径0.4, 厚0.3 孔径(上)0.1, (下)0.2	0.04	淡青色	完存	IV-1・VI-4
A5003	丸玉	61次	SD-103	第1層	径0.3, 厚0.2 孔径(上)0.1, (下)0.1	(0.03)	淡青色	一部欠, 風化	VI-4
A5004	丸玉	61次	SD-105	第3層	径0.5, 厚0.5, 孔径(下)0.1	(0.10)	青色	破片	V-1
A5005	丸玉	65次	Pr-3104	第1層	径0.5, 厚0.4, 孔径0.2	0.12	青色	完存	—
A5006	丸玉	69次	黒褐色土	第2層	径0.5, 厚0.4, 孔径0.1	0.13	青色	完存	VI
A5007	丸玉	84次	SD-55	—	径0.4, 厚0.2, 孔径0.1	0.05	紺色	完存	—
A5008	棒小玉	69次	SD-1109	第4層	径0.3, 厚0.1, 孔径0.1	0.02	淡青色	完存	VI-4
A5009	棒小玉	61次	SD-101B	第5層	幅(0.3), 厚0.2	(0.02)	淡青色	破片	V-1
A5010	棒小玉	69次	SD-1102	第2(下)-b層	幅(0.3), 厚0.2	(0.01)	紺色	破片	VI-3
A5011	棒小玉	69次	SD-1102	第1層	幅(0.2), 厚(0.2)	不能	紺色	破片	VI-3
A5012	管玉?	69次	SD-1104	第1層	幅(0.3), 厚(0.2)	(0.02)	淡青色	破片	中・後
A5013	玉(再加工品)	65次	SK-134	第6層	長軸0.5, 短軸0.5, 厚0.2 穿孔径(表)0.1, (裏)0.1	0.12	濃緑色	破片, 再加工	V-1
A5014	玉(再加工品)	65次	SK-134	第5層	長軸0.5, 短軸0.5, 厚0.2 穿孔径(表)0.1, (裏)0.2	0.17	濃緑色	破片, 再加工	V-1
A5015	玉(再加工品)	65次	SK-134	第5(下)層	長軸0.5, 短軸0.4, 厚0.2 穿孔径0.1	0.09	濃緑色	破片, 再加工	V-1





遺物番号	製品名	調査 次数	遺構名	層位/土色	法量(cm)	重量(g)	石種	共存時期 (大和様式)
A5016	鳴石容器	80次	SD-101	第6層	長軸(14.5)、短軸13.2、高6.9	713.89	鳴石	IV
A5017	容器蓋(鑿片)	80次	SD-101	第6層	縦(8.2)、横(7.6)、厚0.3	—	—	IV
A5018	1号翡翠製勾玉	80次	SD-101	第6層	長4.6、幅2.1、厚1.9 孔径0.6、0.7、内径0.2	48.15	翡翠	IV
A5019	2号翡翠製勾玉	80次	SD-101	第6層	長3.6、幅1.4、厚1.2 孔径(大)0.8、(小)0.5	16.38	翡翠	IV
AP5001	鳴石	84次		黒褐色粘質土	長(4.1)、幅(3.9)、厚(0.7)	23.04	鳴石	中・後期
AP5002	鳴石	84次	SD-58		長(5.4)、幅(4.1)、厚0.8	35.70	鳴石	—



A5016



A5016・5017 組み合わせ復元状況

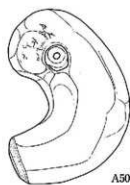
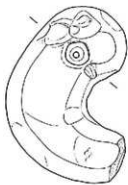


A5018・5019 納入状況



A5017

0 S-1/2 10cm



A5018



A5019

0 S-1/1 5cm



A5017



A5018



A5019



A5017・5019 納入状況



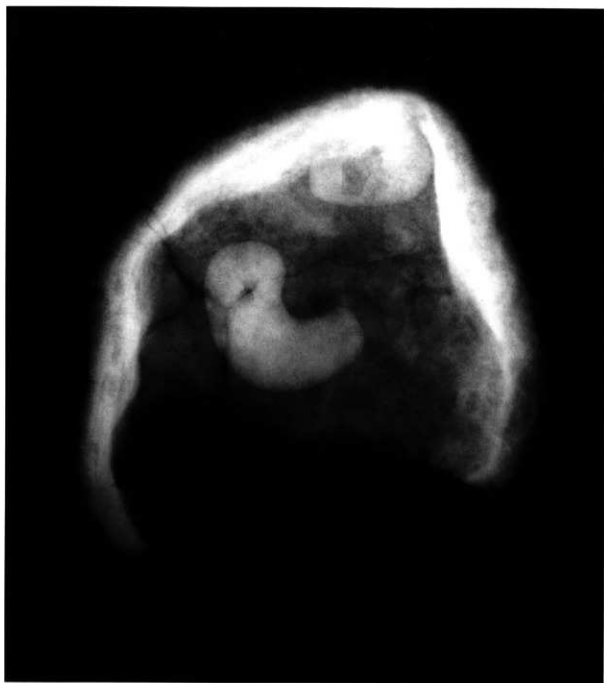
A5017~5019 納入状況断面模型

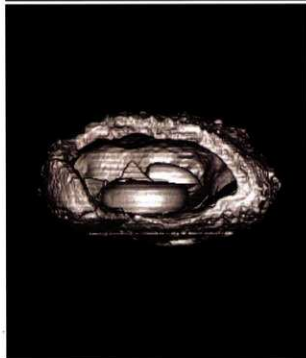
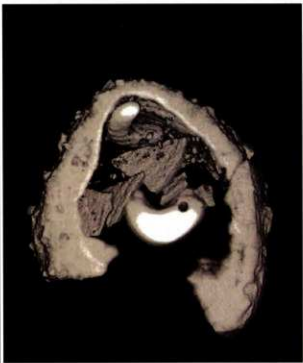


AP5001



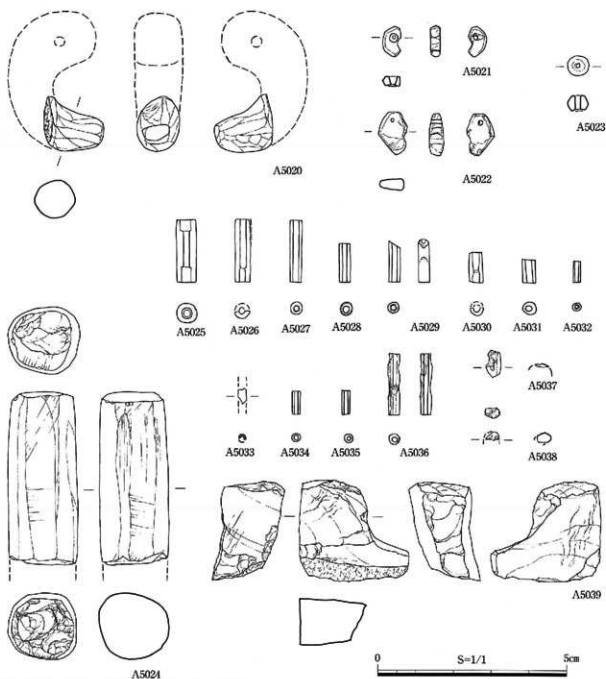
AP5002





A5016 CTスキャン写真





遺物番号	製品名	調査 次数	遺構名	層位/土色	法量(cm)	重量(g)	石種	共存時期 (大和様式)
A5020	勾玉	65次		黒褐色土Ⅱ	長(1.5)、幅 1.5、厚 1.1	(3.79)	碧玉	IV?
A5021	勾玉	80次	SD-101	第2層	長 0.8、幅 0.4、厚 0.3 孔径(上) 0.2、(下) 0.1	0.18	黒曜	V-VI
A5022	勾玉	61次	落ち込みⅠ	第2層	長 1.1、幅 0.7、厚 0.4 孔径 0.1	0.41	ガラス?	VI-4
A5023	丸玉	65次	SK-102	第1層	径 0.6、厚 0.4、孔径 0.1	0.19	ガラス?	IV-2
A5024	管玉未成品	61次	SK-151	第1層	長(4.5)、径 1.9	(26.86)	安山岩質溶結凝灰岩	Ⅲ
A5025	管玉	69次	SD-11136	第3層	長 1.7、径 0.5 孔径(上) 0.3、(下) 0.3	0.73	安山岩質溶結凝灰岩	Ⅲ-3・Ⅲ-4
A5026	管玉	65次		黒褐色土Ⅱ	長 1.7、径 0.1、孔径 0.9	(0.23)	安山岩質溶結凝灰岩	中・後期
A5027	管玉	61次	PH-135	第1層	長 1.6、径 0.3、 孔径(上) 0.1、(下) 0.1	0.24	安山岩質溶結凝灰岩	VI-3
A5028	管玉	69次	SK-1137	第6(下)層	長 1.0、径 0.3 孔径(上) 0.1、(下) 0.2	0.14	安山岩質溶結凝灰岩	Ⅲ-3
A5029	管玉	69次	SD-1104	第2(下)-d層	長 1.1、径 0.3、孔径 0.1	0.17	安山岩質溶結凝灰岩	後期



A5020



A5021



A5022



A5023



A5025



A5026



A5027



A5028



A5029



A5030



A5031



A5032



A5024



A5033



A5034



A5035



A5036



A5037

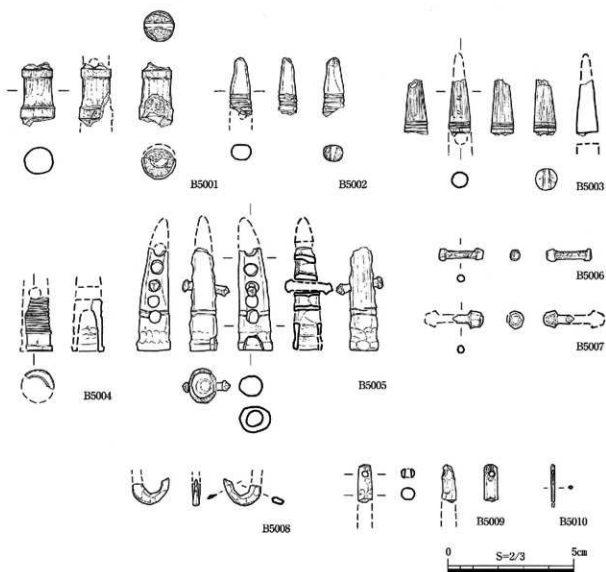


A5038

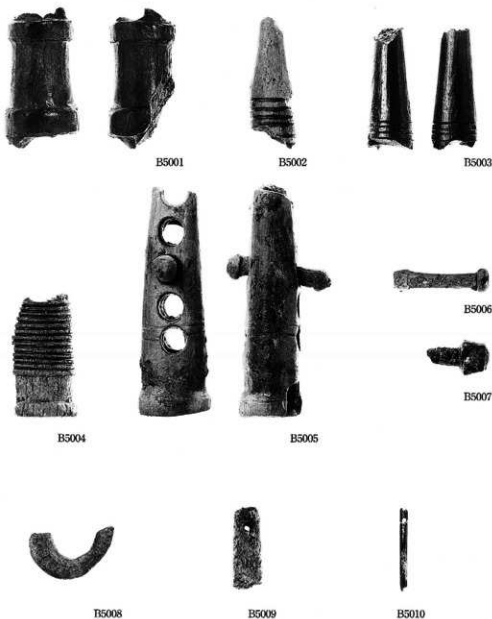


A5039

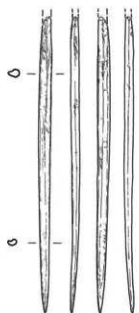
遺物番号	製品名	調査 次数	遺構名	層位/土色	法量(cm)	重量(g)	石種	共存時期 (大和様式)
A5030	管玉	80次	SD-101	第2層	長 0.8、径 0.3、孔径 0.2	(0.07)	石莫安山岩質溶結凝灰岩C	中期
A5031	管玉	80次	SD-106	第4層	長 0.7、径 0.3、孔径 0.2	0.11	安山岩質溶結凝灰岩	Ⅲ-3
A5032	管玉	61次	SD-102B	第5層	長 0.8、径 0.2	0.04	安山岩質溶結凝灰岩	V-1
A5033	管玉	84次	SK-103	第5層	長 (0.4)、径 0.2、孔径 不明	不能	石莫安山岩質溶結凝灰岩C	IV?
A5034	管玉	69次		黒褐色土	長 0.7、径 0.2 孔径(上) 0.1、(下) 0.1	0.06	ガラス?	Ⅵ-3・4
A5035	管玉	69次		黒褐色土	長 0.7、径 0.2 孔径(上) 0.1、(下) 0.1	0.05	ガラス?	Ⅵ-3・4
A5036	管玉	69次		黒褐色土	長 1.8、径 0.2、孔径 0.2	(0.16)	ガラス質凝灰岩	Ⅵ-3・4
A5037	管玉	61次	SD-102B	第5(下)層	長 (0.7)、幅 (0.4)、厚 (0.1)	(0.02)	安山岩質溶結凝灰岩	Ⅳ-2・V-1
A5038	玉	61次	SD-102B	第4-b層	長 (0.4)、幅 (0.2)、厚 (0.2)	(0.04)	瑪瑙	Ⅳ-2?
A5039	剥片	84次	SD-56		長 2.1、幅 2.4、厚 1.5	11.03	石莫安山岩質溶結凝灰岩C	-



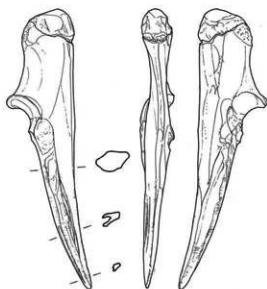
遺物番号	製品名	出土 次数	遺標名	層位/土色	法量(cm)	重量(g)	備考	動物名・部位	伴件時期 (大和様式)
B5001	項	65次	SK-131	第3層	長(2.4)、最大径 1.3	(2.24)	両端欠損	シカ(角)	IV-1
B5002	項	93次		黒褐色粘質土	長(2.1)、幅 0.8、厚 0.7	(0.98)	先端磨滅、沈線6条残存	シカ(角)	—
B5003	項	93次	SK-2115	第7層	長(2.3)、幅 0.9	(1.50)	両端欠損。下端に孔 沈線4条残存	シカ(角)?	中期?
B5004	項	93次	Pa-1204E	第6層	長(2.1)、最大厚 0.3	(0.87)	沈線12条残存	シカ(角)	III-1・III-2
B5005	項	93次	SK-2107	第1層	長(4.1)、幅 1.9、厚 1.3	(3.97)	穿孔9ヶ所、沈線2条 中央孔に栓残存	シカ(角)	III-1
B5006	項(粒)	93次	SK-2115	第7層	長 1.8、頭部径 0.5 軸部径 0.3	0.24		シカ(角)?	中期?
B5007	項(粒)	89次	SD-1114	第1層	長(1.2)、頭部径 0.7 軸部径 0.3、厚(0.5)	(0.20)	一端部のみ	シカ(角)?	VI-4?
B5008	約針	65次	SK-134	第4(下)層	長(0.9)、幅 1.5、厚 0.3	(0.22)	U字形。軸部は欠損		V-1
B5009	骨針	93次	SK-2111	第4層	長(1.5)、径 0.6 穿孔径 0.2	(0.25)			VI-3
B5010	骨針	84次	SK-103	第5層	長(1.5)、径 0.1	(0.03)			中期



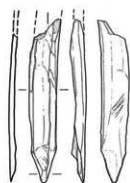
遺物番号	製品名	経度 次数	遺構名	階位/土色	法量(cm)	重量(g) 備考	動物名・部位	共存時期 (大和様式)	
B5011	骨針	61次	SD-1518B	第10層	長(15.7)、幅0.6、厚0.4	(4.79)	基礎部欠損、断面形は扁平	シカ(中手足骨)?	Ⅱ-3
B5012	刺突具	79次	SD-101B	第7(下)層	長14.9、幅3.6、厚1.8	28.87	軸に対して直交する溝痕	イノシシ(尺骨)	Ⅲ-4
B5013	刺突具	93次	SK-2120	第10層	長8.7、幅1.5、厚0.3	5.56	先端内面磨滅		Ⅲ-2
B5014	刺突具	65次	SK-134	第5(下)層	長6.3、幅1.4、先端径0.3	1.28	先端磨滅		V-1
B5015	用途不明品(へら状)	79次	SD-101B	第7層	長13.9、幅3.5、厚1.0	35.46	中央部磨滅	シカ角	Ⅲ
B5016	用途不明品(へら状)	93次	SK-2111	第6層	長(6.4)、幅2.0、厚1.1	(6.87)	表面・側面に使用痕	シカ角	VI-3
B5017	用途不明品(へら状)	69次	SK-1130	第10層	長(4.5)、幅1.7、厚0.6	(4.69)	先端磨滅		Ⅲ-2
B5018	用途不明品(把状)	93次	SK-2120	第11層	長7.9、幅3.1、厚1.4	26.44	挟り込み有。石器の柄	シカ角	Ⅲ-2?
B5019	用途不明品	89次	SD-1114C	第11層	長4.8、上部径1.3 下部径2.2、厚0.4	(11.74)	上・下端に挟り込み	シカ角	Ⅲ-1
B5020	加工痕のある骨	69次	SD-1108	第4層	長14.9、幅1.0、厚0.7	6.14	片側の端部にベンガラ付着 西野分析(資料11)	シカ(中手?足?)	Ⅲ-3



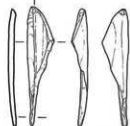
B5011



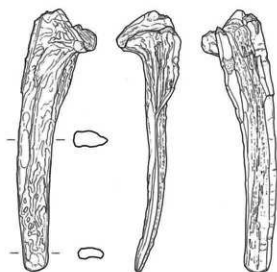
B5012



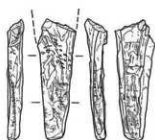
B5013



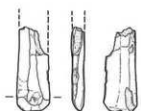
B5014



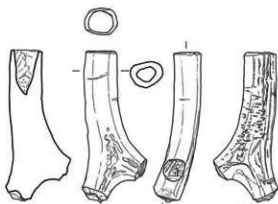
B5015



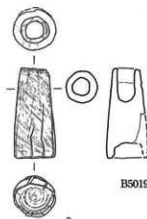
B5016



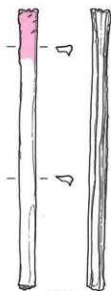
B5017



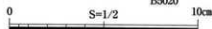
B5018



B5019



B5020





B5011



B5012



B5013



B5014



B5015



B5016



B5017



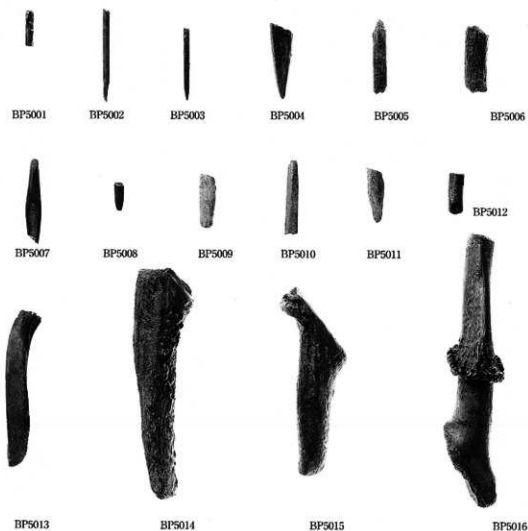
B5018



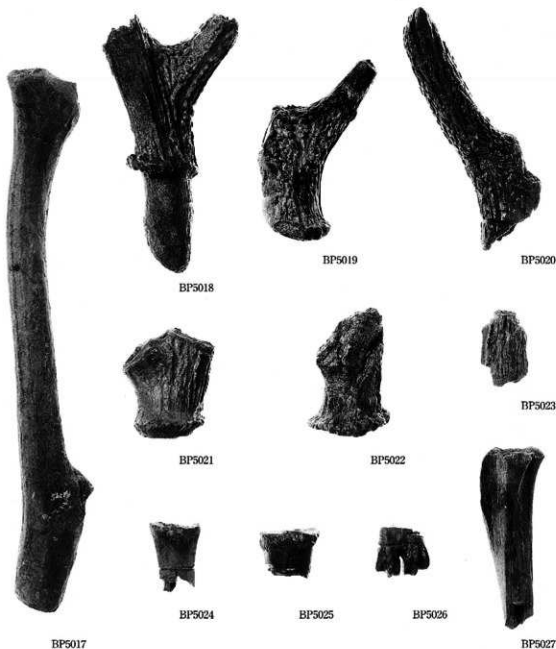
B5019



B5020

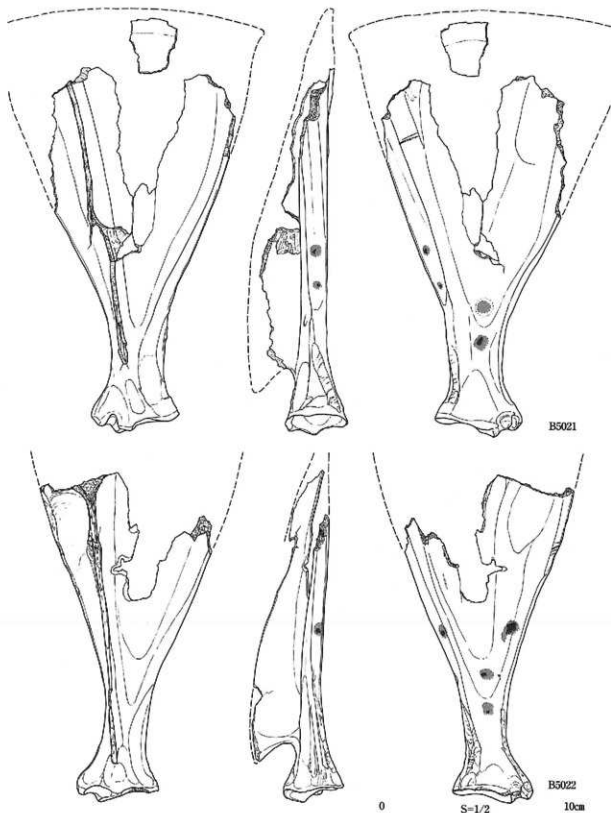


遺物番号	製品名	調査 次数	遺構名	層位	法量(cm)	重量(g) 備考	共伴時期 (大相模式)
BP5001	骨針	93次	SK-2115	第6層	長(0.5)、径0.1	不能 糸穴あり	中期・V?
BP5002	骨針	69次	SD-1130	第4層	長(1.3)、径0.1	(0.02)	Ⅲ-3
BP5003	骨針	93次	SK-2115	第6層	長(1.0)、径0.1	(0.01)	中期・V?
BP5004	骨針	80次	SD-101	第1層	長(1.1)、幅0.3、厚0.3	(0.09)	Ⅵ-4?
BP5005	骨針	93次	SK-2111	第4(下)層	長(1.0)、径0.2	(0.03)	Ⅵ-4
BP5006	骨針	93次	SK-2115	第6層	長(1.0)、径0.3	(0.10)	中期・V?
BP5007	刺突具	69次	SK-1130	第5層	長(4.6)、幅0.9、厚0.5	(0.97)	Ⅲ-3
BP5008	用途不明品(へう状)	65次	SK-134	第4(下)層	長(1.5)、幅0.5、厚0.3	(0.26)	V-1
BP5009	用途不明品(へう状)	69次	SD-1104B	第4(上)-7層	長(2.5)、幅0.8、厚0.4	(0.95)	V
BP5010	用途不明品(へう状)	93次	SK-2115	第6層	長(4.0)、幅0.7、厚0.4	(1.30)	中期・V?
BP5011	用途不明品(へう状)	69次	SD-1104B	第4(上)-7層	長(3.0)、幅0.9、厚0.1	0.38	V
BP5012	用途不明品(へう状)	93次	SK-2115	第7層	長(2.2)、幅0.9、厚0.5	(0.97)	中期
BP5013	用途不明品	61次	SD-151	第5層	長(8.5)、幅1.5、厚0.4	(3.19)	Ⅱ-3
BP5014	用途不明品	98次	SK-210	第2層	長12.4、幅2.8、厚1.1	37.45	Ⅱ-3
BP5015	用途不明品	93次	SK-2116	第5層	長10.0、幅3.7、厚1.7	27.18	Ⅳ-1
BP5016	用途不明品	93次	SK-2115	第9層	長14.5、幅3.1、厚2.9 穿孔径0.4、深さ3.0	58.18	角先端部穿孔 Ⅳ?



遺物番号	製品名	調査 次数	遺構名	層位/土色	法量(cm)	重量(g)	備考	共存時期 (大和様式)
BP5017	加工痕のある角	81次	SD-151CS	第7層	長 29.0、幅 4.0、厚 2.8	159.62		Ⅱ-3-Ⅲ-1
BP5018	加工痕のある角	98次	SK-201	第3層	長 14.0、幅 7.5、厚 4.0	74.24		Ⅱ-2
BP5019	加工痕のある角	98次		暗黄褐色砂質土	長 10.0、幅 6.5、厚 3.3	57.22		中期
BP5020	加工痕のある角	79次	SD-102	第4層	長 13.5、幅 3.2、厚 2.6	77.61		Ⅱ-2
BP5021	加工痕のある角	93次	SK-2116	第4(下)層	長 6.1、幅 4.9、厚 3.2	38.85		Ⅳ-1
BP5022	加工痕のある角	98次		黄灰色砂質土	長 6.8、幅 4.3、厚 4.7	35.63		中期
BP5023	加工痕のある角	93次	SK-2122	第3層	長 4.3、幅 2.8、厚 1.1	5.96		V-1
BP5024	加工痕のある骨	69次	SK-1137	第11層	長 3.9、幅 2.8、厚 2.5	10.38	中足骨	Ⅲ-3
BP5025	加工痕のある骨	93次	Pit-1201W	012.3アゼSec 第7層	長 2.8、幅 3.3、厚 2.4	14.27	中手骨	Ⅲ?
BP5026	加工痕のある骨	93次	Pit-1201WB	第14層	長 2.8、幅 2.9、厚 2.1	8.20	中手?足?骨	Ⅲ?
BP5027	加工痕のある骨	89次	SD-1114C	第11層	長 10.0、幅 3.2、厚 3.1	22.98	脛骨	Ⅲ-1





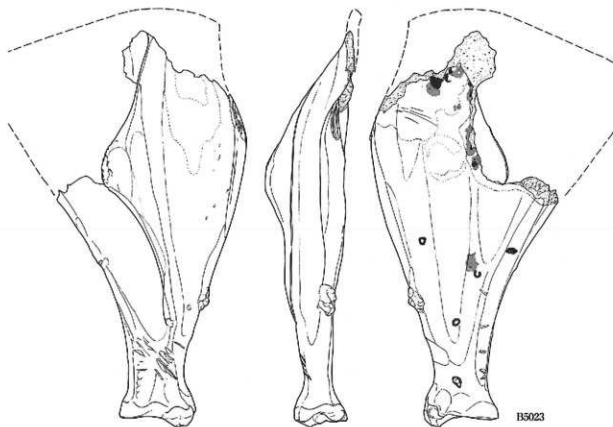
遺物番号	製品名	調査 次数	遺構名	層位/土色	法量(cm)	焼灼	整地 研磨	動物名 (骨部位)	共存時期 (大和様式)
B5021	卜骨	65次	SD-202E	第6層	長(19.3)、幅(9.8)、厚(3.6)	肩甲下縁:1ヶ所 外側縁:2ヶ所	× ×	シカ(成獣) (左肩甲骨)	II-3
B5022	卜骨	79次	SD-101B	第7(下)層	長(17.5)、幅(9.0)、厚(3.9)	肩甲下縁:3ヶ所 外側縁:1ヶ所	○ ×	シカ(成獣) (左肩甲骨)	III-3



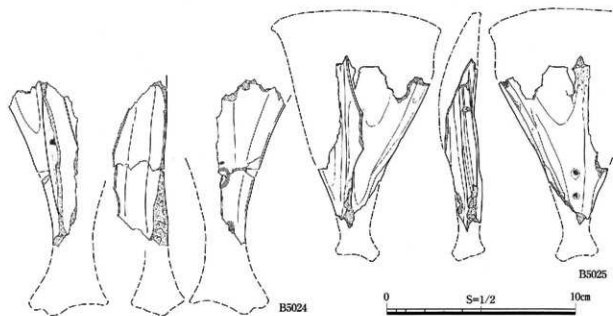
B5021



B5022



B5023



B5024

B5025

遺物番号	器種	調査 次数	通稱名	層位/土色	法量(cm)	焼灼	整地	研磨	動物名 (骨部位)	共存時期 (大和様式)
B5023	卜骨	84次	SK-202		長(21.0)、幅(10.0)、厚4.1	肩甲下高:2ヶ所	×	×	イノシシ(成獣) (右肩甲骨)	Ⅱ-1?
B5024	卜骨	98次	SD-101C 第13層		長(8.7)、幅(3.7)、厚(2.7)	肩甲下高:2ヶ所?	×	×	シカ(成獣) (左肩甲骨)	Ⅱ-3・Ⅲ-1
B5025	卜骨	93次	SK-2120 第11層		長(8.9)、幅(5.8)、厚1.8	肩甲下高:2ヶ所	×	×	イノシシ(若獣) (左肩甲骨)	Ⅲ-1・Ⅲ-2



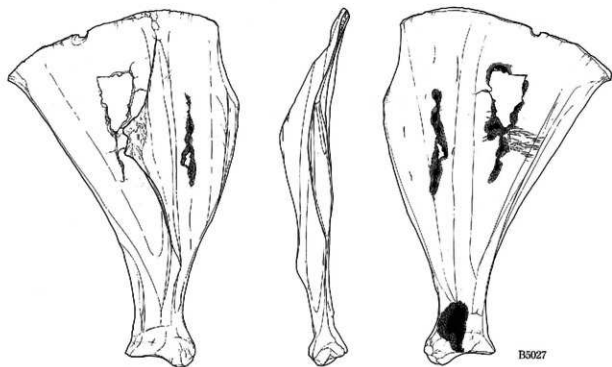
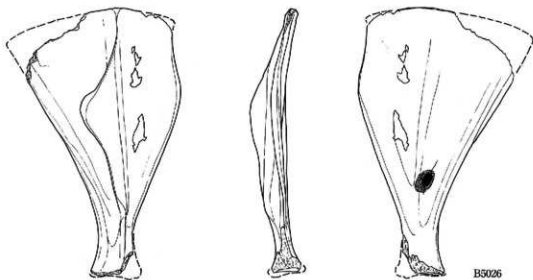
B5023



B5024



B5025



0 S=1/2 10cm

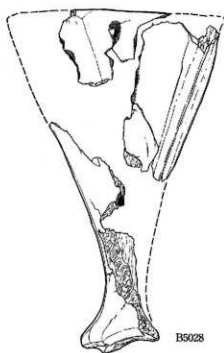
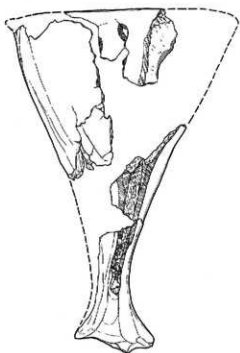
遺物番号	器種	調査 回数	遺構名	層位/土色	法量(cm)	焼灼	整地 研磨	動物名 (骨部位)	共存時期 (大和様式)
B5026	卜骨	65次	灰色粘土 (墓下位)		長(14.2)、幅(8.2)、厚(1.9)	肩甲下高:1ヶ所	× ×	イノシシ(密蔵) (右肩甲骨)	II-3
B5027	卜骨	65次	SK-134	第7層	長18.9、幅11.6、厚2.5	肩高:1列 肩下高:2列	× ○	イノシシ(密蔵) (右肩甲骨)	V-1



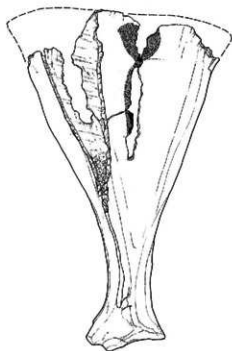
B5026



B5027



B5028



B5029

0 S-1/2 10cm

遺物番号	器種	調査 次数	遺構名	層位/土色	法量(cm)	焼灼	整地 研磨	動物名 (骨部位)	共存時期 (大形様式)
B5028	卜骨	65次	SK-134	第5(下)層	長 ※18.3、幅(9.1)、厚(2.8)	焼上裏:1列 焼下裏:2列	○ ×	シカ(成獣) (右肩甲骨)	V-1
B5029	卜骨	65次	SK-115	第5層	長(18.1)、幅(10.2)、厚(2.7)	焼上裏:1列 焼下裏:1列	○ ○	シカ(成獣) (左肩甲骨)	V-1

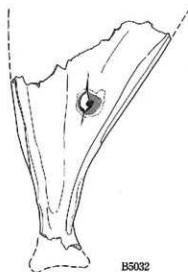
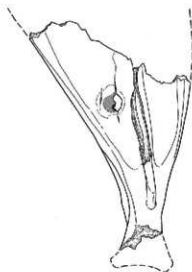
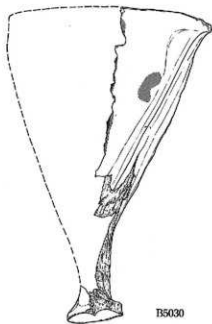
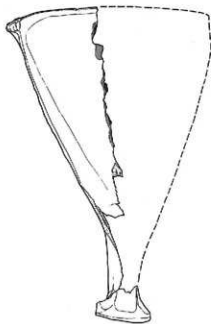


B5028



B5029





0 S=1/2 10cm



B5030



B5032



B5031

遺物番号	器種	調査 次数	遺構名	層位/土色	法量(cm)	焼灼	整地 研磨	動物名 (骨部位)	共存時期 (大和様式)
B5030	卜骨	65次	SK-134	第5(下)層	長 16.8、幅 (7.7)、厚 (2.7)	跡下高:1列	不明	シカ(成獣) (左肩甲骨)	V-1
B5031	卜骨	65次	SK-115	第4層	長 (11.0)、幅 (4.6)、厚 (2.4)	欠損のため不明	○ ×	シカ(成獣) (左肩甲骨)	V-1
B5032	卜骨	61次	SD-151A	第7(下)層	長 (12.2)、幅 (8.6)、厚 (1.4)	跡下高:1列	× ×	イノシシ(若獣) (右肩甲骨)	II-3

田原本町文化財調査報告書 第5集

唐古・鎌遺跡Ⅰ

— 範囲確認調査 —

特殊遺物・考察編

平成21年3月23日

編集・発行／田原本町教育委員会

奈良県磯城郡田原本町 926-1

印刷・製本／株式会社 明新社

奈良県奈良市南京終町 3-464

