

年報

—平成5年度—

1994

大磯町郷土資料館

は　じ　め　に

緑にめぐまれた県立大磯城山公園内に位置する当館は、例年多くの方々にご来館をいただいております。

こうした中で、平成5年度の当館の活動をまとめてみました。

展示部門では、企画展を春に2回、夏・冬に各1回、特別展を秋に1回実施しました。いずれも好評で、多数の方々にご観覧いただきました。

教育普及部門でも実習・実技を織りまぜた講座を実施するとともに、研修室を広く一般にも開放し、学校教育・社会教育とも連携して積極的な利用を図りました。

資料の収集・保管及び購入等にも力を入れました。また、博物館実習生の受入、町史編纂事業への協力、埋蔵文化財の発掘調査等も行いました。

このような多彩な活動ができましたのは、偏に皆様方のご理解とご指導・ご協力の賜と厚くお礼申し上げます。

館の充実はもとより、生涯学習の拠点として、二度三度と訪れていただけるような施設づくりをめざし、職員一同努力して参りますので、今後ともより一層のお力添えをお願い申し上げます。

平成6年8月

大磯町郷土資料館館長

山　口　進

I. 管 理

■平成5年度決算

単位：円

節	運営事務	維持管理	学芸活動	特 別 展	企 画 展	教育普及	資料購入	計
報 酬	3,860,400							3,860,400
共 済 費	7,974		10,368	2,532	1,296			22,170
賃 金	1,328,600		1,725,300	421,940	215,350			3,691,190
報 償 費				400,000	50,000	140,000		590,000
旅 費	449,670		48,460	268,880	48,000			815,010
需用費	5,133,392	6,880,715	2,676,690	2,937,738	2,255,746	881,931		20,766,212
役 務 費	550,336	176,649		452,400	80,000	5,000		1,264,385
委 託 料	3,608,875	16,127,570		1,442,000				21,178,445
使 用 料	1,285,071							1,285,071
原材料費			29,993					29,993
備品購入費	631,068						983,110	1,614,178
負 担 金	70,000							70,000
公 課 費	13,200							13,200
計	16,938,586	23,184,934	4,490,811	5,925,490	2,650,392	1,026,931	983,110	55,200,254

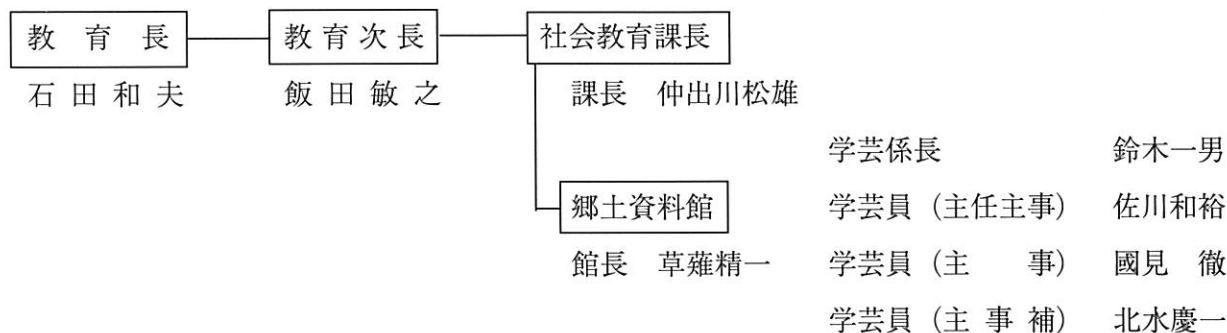
□職員給与(26,736,652) □委員等報酬 (145,420) □公用車購入 (983,380) ■歳出合計 83,065,706

■当初予算の推移

単位：円

年 度	平 成 元 年 度	平 成 2 年 度	平 成 3 年 度	平 成 4 年 度	平 成 5 年 度
金 額	56,031,000	74,055,000	77,529,000	82,874,000	84,403,000

■組 織 図



■運営委員会

平成5年度は3回開催され、内容は次のとおりである。

(1) 第1回運営委員会

日 時：平成5年6月29日

内 容：①平成5年度事業について
②視察について

(2) 第2回運営委員会

日 時：平成5年9月2日～3日

内 容：群馬県新田郡笠懸野岩宿文化資料館視察

(3) 第3回運営委員会

日 時：平成6年2月23日

内 容：①各種事業報告
②平成6年度事業概要

役 職 名	氏 名	住 所	任 期	備 考
委 員 長	相 田 義 春	大磯町大磯1,627	H5.1.5～H7.1.4	区長連絡協議会
副委員長	加 藤 文 八	平塚市御殿32-8	H5.1.5～H7.1.4	学識経験者
委 員	飯 田 善 雄	大磯町大磯2,121	H5.1.5～H7.1.4	幼稚園長
委 員	星 野 善 三	大磯町高麗2-1-35	H5.1.5～H7.1.4	社会教育委員
委 員	稲 葉 和 也	狛江市中和泉1-17-1-103	H5.1.5～H7.1.4	文化財専門委員

■来館者概要

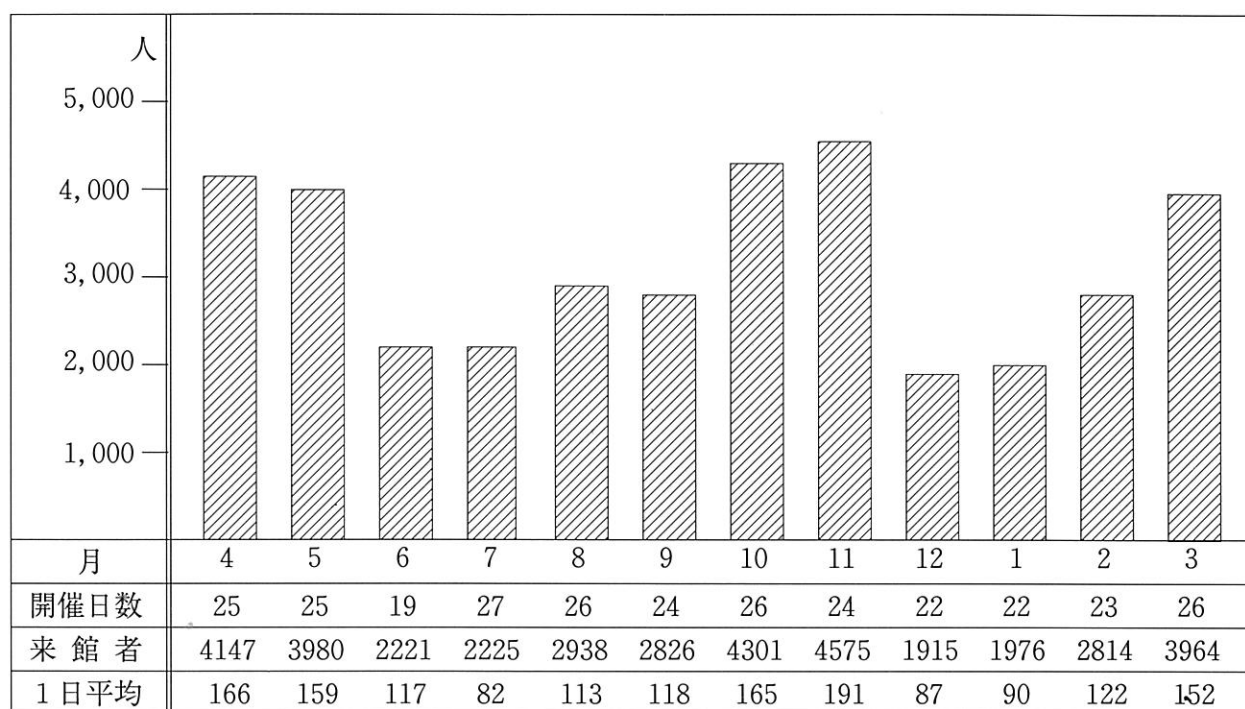
平成5年度の実績は、下表及び右表のとおりで、来館者は前年より約3,000人ほど減少している。これは、特に秋期特別展の期間中は雨が多く公園まつりも雨天だったため、来館者が延びなかったためである。

曜日別の来館者を見ると日曜日が圧倒的に多いが、前年度と比較すると約2,000人ほど減少している。これは、来館者が集中する公園まつりが雨天だったためである。

[年度別来館者の推移]

	平成元年度	平成2年度	平成3年度	平成4年度	平成5年度	計
来 館 者	42,040	43,710	41,180	40,994	37,882	205,806
開催日数	291	290	286	292	289	1,448
1日平均	144	151	144	140	131	142

◇月間来館者



◇曜日別来館者

	回数	日	回数	火	回数	水	回数	木	回数	金	回数	土
4月	④	1,285	④	356	④	457	④	438	⑤	574	④	1,037
5月	⑤	1,245	③	396	④	654	④	658	④	305	⑤	722
6月	③	700	④	320	③	210	③	325	③	240	③	426
7月	④	447	④	374	④	225	⑤	493	⑤	401	⑤	285
8月	⑤	779	⑤	521	④	462	④	410	④	296	④	470
9月	④	1,186	④	389	④	293	④	319	④	236	④	403
10月	④	1,336	④	703	④	513	④	412	⑤	568	⑤	739
11月	④	2,333	④	373	④	564	④	577	④	361	④	367
12月	④	491	③	148	④	379	③	254	④	242	④	401
1月	④	732	③	218	④	274	④	273	④	320	③	159
2月	④	823	④	602	④	313	④	426	③	229	④	421
3月	④	1,270	④	288	⑤	619	⑤	604	④	467	④	716
計	⑪	12,657	⑩	4,688	⑩	4,963	⑩	5,189	⑪	4,239	⑪	6,146
平均		258人		102人		103人		108人		87人		125人

■資料の館外貸出

資 料 名	点数	期 間	申 請 者	利用目的	利 用 場 所
豊田家文書 他	136	H5. 5.22～ H5. 7.31	大磯町役場 企画政策室	町史編纂	大磯町図書館
マグロ・カツオ漁・絵馬写真	2	H5. 5.25～ H5. 6.30	平塚市博物館	展 示	平塚市博物館
明神丸・船祭りビデオ	2	H5. 6. 4～ H5. 6.24	大磯中学校	教 材	大磯中学校
中郡水産会資料	61	H5. 6.29～ H5. 7.31	大磯町役場 企画政策室	町史編纂	大磯町図書館
高麗寺村文書 他	1括	H5. 6.29～ H5. 7.31	大磯町役場 企画政策室	町史編纂	大磯町図書館
西小磯七夕写真	6	H5. 7.20～ H5. 9.25	安城市歴史 博物館	展 示	安城市歴史博物館
七夕竹みこし 他	16	H5. 7.24～ H5. 9.21	安城市歴史 博物館	展 示	安城市歴史博物館
渡辺家文書	74	H5. 7.20～ H5. 9.30	大磯町役場 企画政策室	町史編纂	大磯町図書館
書籍「わたしたちの大磯」	1	H5. 8.21～ H5. 8.22	杉崎 友美	学習教材	自 宅
中川家文書	2	H5.10. 8～ H5.12.10	神奈川県立 公文書館	展 示	神奈川県立 公文書館
小磯囃しの道具	1括	H5.10.26～ H5.10.31	大磯中学校	学習教材	大磯中学校
石 臼	1	H5.10.29～ H5.10.31	大磯中学校	学習教材	大磯中学校
鎌倉ばやしビデオ	1	H5.12.24～ H6. 1. 6	関野 勝久	試 写	自 宅
町制100周年記念ビデオ	1	H6. 1. 8～ H6. 1.27	真間 伸一	試 写	自 宅
橋継夫家文書 他	1式	H6. 1.12～ H6. 3.20	大磯町役場 企画政策室	町史編纂	大磯町図書館
サイトバライスライド	7	H6. 1.13～ H6. 2. 1	山田 一聡	学習教材	井ノ口小学校
大磯駅周辺写真	2	H6. 2.16～ H6. 2.28	河内 真奈	参考資料	自 宅
国府祭座問答写真	1	H6. 2.17～ H6. 2.25	二宮町 教育委員会	掲 載	二宮町教育委員会
伊藤博文肖像写真	1	H6. 3. 3～ H6. 3.15	N H K	撮 影	大磯町郷土資料館
伊藤博文書掛軸 他	3	H6. 3. 4～ H6. 3. 6	柳田 昌己	祭典の 飾り付け	西小磯白岩神社

■資料特別利用

資料名	点数	年月日	利用目的	申請者
銅印の撮影	1	H5. 4. 9	刊行物資料	二宮町役場
遺跡出土品他 撮影	4 8	4.14	刊行物掲載	寒川町役場
別荘等要覧 (1) (2)	2	5.18	研究発表	府川 英一
加藤家書簡 他	6	5.27	個人研究	岩井 孝之
海水浴法概説	1	6. 4	個人研究	小池 雄介
館内撮影		6.17	研究発表	鎌苅 明香
土地台帳 他	2	7. 8	境界測定	大崎 康博
伊藤博文公 他写真	2	7.16	テレビ放映	日本ケーブルテレビジョン
館内撮影		7.12	雑誌掲載	湘南リビング新聞社
館内撮影		8. 6	テレビ放映	T V K テレビ
館内撮影		8. 8	学習教材	増田 幸夫
館内撮影		8.15	学習教材	藪田 雄哉
館内撮影		9.19	テレビ放映	T V K テレビ
館内撮影		10.21	研究発表	土屋 英明
関東大震災写真	1	10.21	刊行物掲載	大磯町役場 企画政策室
館内撮影		10.17	研究発表	川井 興一
横穴古墳レプリカ撮影		12.24	個人研究	西村 文貴
館内撮影		H6. 1.26	刊行物掲載	大磯町役場 経済観光課
館内撮影		2. 9	雑誌掲載	三浦 一男

■資料整備

委 託 名	資 料	委 託 先	金 額
寄贈絵画しみ抜き委託	日本画 17点	キューアート(株)	78,795
寄贈絵画パネル貼委託	日本画 2点	藤和額装(株)	346,080
四季耕作図レプリカ作成委託	四季耕作図	(株)大塚工藝社	2,884,000
動物剥製委託	鳥類本剥製6点 鳥類骨格 3点	(有)尼ヶ崎科学標本社	300,000

■資料購入

資 料 名	点数	購 入 年 月 日	購 入 先	備 考
絵はがき	3 組	平成5年7月 8日	すりものの堂書店	袋 入
絵はがき袋	1	平成5年7月 8日	すりものの堂書店	
時刻表	1	平成5年7月 8日	すりものの堂書店	
画「寺内 魯庵像」	1	平成5年8月 4日	古美術はりま	紙本軸装
城山関連陶器	1	平成6年1月18日	古美術はりま	
赤絵鉢（初代川瀬竹春 作）	1	平成6年1月18日	国技美術店	磁 器

■職員派遣一覧

氏 名	内 容	場 所	年 月 日	申 請 者
鈴木 一男	H5.10. 2	愛川町教育委員会	愛川町文化財セミナー	愛川町山十郎
	H6. 3. 2	国府中学校	わが郷土を語る	大磯町郷土資料館
佐川 和裕	H5. 7.27～29	大磯町史民俗部会	合同調査	町内
	H5. 9.14	国府小学校	2 学年・生活科学習	大磯町郷土資料館
	H6. 3.27～29	大磯町史民俗部会	合同調査	町内
	H5.10～	旧島崎藤村邸整備検討委員会	検討会議	町内・長野県
國見 徹	H5.11. 7～10	駒澤大学	歴史学科講義	駒澤大学

■委託業務

No.	名 称	委 託 業 者 名
1	総合清掃委託	株式会社フジワールド
2	敷地管理委託	財団法人神奈川県公園協会
3	警備委託	株式会社全日警
4	燻蒸委託	関東港業株式会社
5	自家用電気工作物保守点検委託	小島電気管理事務所
6	消防用設備保守点検委託	株式会社ヒラボウ
7	自動ドア保守点検委託	株式会社神奈川ナブコ
8	昇降機保守点検委託	ダイコー株式会社
9	昇降床・展示映像保守点検委託	株式会社乃村工藝社

■備品購入

品 名	数 量	購入年月日	金 額	業 者 名
公 用 車	1 台	H 5 . 7 . 30	983,380円	山田自動車
防湿キャビネット	1 台	H 5 . 9 . 30	133,900円	サカエフォート

■施設の修繕

No	修 繕 箇 所	年 月 日	金 額	業 者 名
1	モニターオーバーホール	H5. 6. 26	690,100円	(株)及村工藝社
2	電話機修繕	H5. 8. 3	133,900円	東陽工業(株)
3	受水槽ポンプ修繕	H5. 9. 20	571,650円	里見工業(株)
4	レーザーディスク修繕	H5. 3. 11	206,000円	(株)及村工藝社

■図書購入

- 《一 般》 国立歴史民俗博物館研究報告、神奈川県柑橘史、
- 《考 古》 考古学の世界、日本のあけぼの1～5、日本古代遺跡の研究、佛教考古学研究、大源太遺跡の発掘調査、考古学の世界、縄文土器大成1～5、古墳時代の研究1～13、
- 《民 俗》 仏教民俗体系1～8、民俗学と学校教育、昭和期山村の民俗変化、
- 《自 然》 日本産魚類検索、生命の誕生、恐竜の王国、哺乳類の時代、氷河時代と人類、地球大紀行1～4、生物図鑑Ⅰ、Ⅱ、新版古生物学Ⅰ、地学の調べ方、動物系統分類学、日本化石図譜、火山灰アトラス、図説未確認生物事典、神奈川県地学のガイド

■見学・視察一覧

日	時	団 体 名	人 数
平成5年	4月 3日	神奈川県地域史研究会	10
	4月 7日	東海大学病院	30
	4月23日	大磯町立大磯小学校 6年生	40
	4月25日	日野一郎 他	60
	5月 1日	大磯町立国府小学校 6年生	169
	5月 2日	史跡めぐりグループ	47
	5月20日	平塚市健康課	30
	5月25日	大磯町立国府小学校 2年生	25
	5月25日	大磯町立国府小学校PTA	50
	6月 8日	大磯町教育委員会	15
	7月 8日	藤沢市婦人会	70
	7月29日	大磯町教育委員会	10
	8月 5日	大磯町議会事務局	20
	9月14日	大磯町立国府小学校 2年生	150
	10月 3日	神奈川県立博物館	50
	10月 6日	西湘地区行政センター	5
	10月19日	二宮町立二宮小学校 4年生	162
	10月20日	鹿児島県薩摩郡町村監査委員連絡協議会	24
	11月10日	静岡県吉田町議会	13
	12月 1日	茅ヶ崎市教育委員会	60
	12月 8日	茅ヶ崎市教育委員会	30
平成6年	1月27日	茨城県守谷町教育委員会	158
	1月27日	愛知県吉良町議会	44
	1月28日	大磯町立国府小学校 3年生	20
	2月 1日	葉山町教育委員会	10
	2月 4日	韓国 加平郡議会	10
	2月15日	静岡県小山町監査委員 他	7
	2月25日	飯能市加治郷工資料同好会	30
	3月 2日	大磯町立国府中学校 3年生	150
	3月 2日	愛知県西春日井郡清州町監査委員	4

■研修室利用一覧

年月日	利 用 目 的 (利用団体)
H5.4. 1	水彩画教室 (城山絵画クラブ)
4. 6	英会話教室 (火曜会)
4. 7	水彩画教室 (城山三期会)
4. 8	水彩画教室 (城山絵画クラブ)
4.13	英会話教室 (火曜会)
4.14	水彩画教室 (城山三期会)
4.14	水彩画教室 (城山絵画クラブ)
4.15	学習会 (英会話・OGK)
4.20	ガイドボランティア研修会 (大磯町)
4.20	英会話教室 (火曜会)
4.21	水彩画教室 (城山三期会)
4.21	水彩画教室 (城山絵画クラブ)
4.22	学習会 (英会話・OGK)
4.23	写真入門講座 (大磯町)
4.27	英会話教室 (火曜会)
4.27	水彩画教室 (城山三期会)
5. 8	コンサート (湘南楽友会)
5.13	水彩画教室 (城山絵画クラブ)
5.14	写真入門講座 (大磯町)
5.18	課題セミナー (大磯町)
5.18	英会話教室 (火曜会)
5.19	水彩画教室 (城山三期会)
5.19	水彩画教室 (城山絵画クラブ)
5.20	視察 (平塚市健康課)
5.25	英会話教室 (火曜会)
5.26	水彩画教室 (城山三期会)
5.26	勉強会 (大和エルダーサロン)
5.27	学習会 (英会話・OGK)
5.28	写真入門講座 (大磯町)
6. 1	英会話教室 (火曜会)
6. 2	水彩画教室 (城山三期会)
6. 3	水彩画教室 (城山絵画クラブ)
6.10	水彩画教室 (城山絵画クラブ)
6.13	こゆるぎコンサート (大磯町)
6.15	英会話教室 (火曜会)
6.16	水彩画教室 (城山三期会)
6.16	水彩画教室 (城山絵画クラブ)
6.17	教育委員会定例会 (大磯町)
6.17	学習会 (英会話・OGK)
6.29	郷土資料館運営委員会 (大磯町)
6.29	英会話教室 (火曜会)
6.30	水彩画教室 (城山三期会)
6.30	水彩画教室 (城山絵画クラブ)
7. 2	指導者研修会 (幼稚園PTA)
7. 6	英会話教室 (火曜会)

年月日	利 用 目 的 (利用団体)
H5.7. 7	水彩画教室 (城山三期会)
7. 8	視察 (藤沢市婦人会)
7. 8	水彩画教室 (城山絵画クラブ)
7. 8	町史講演会 (大磯町)
7.13	英会話教室 (火曜会)
7.14	水彩画教室 (城山三期会)
7.14	水彩画教室 (城山絵画クラブ)
7.15	学習会 (英会話・OGK)
7.20	英会話教室 (火曜会)
7.21	水彩画教室 (城山三期会)
7.21	水彩画教室 (城山絵画クラブ)
7.22	学習会 (英会話・OGK)
7.23	俳句会 (五十鈴俳句会)
7.27	町史民俗合同調査 (大磯町)
7.28	水彩画教室 (城山三期会)
7.29	水彩画教室 (城山絵画クラブ)
8. 2	子ども歴史教室 (大磯町)
8. 3	子ども歴史教室 (大磯町)
8. 8	会議 (旅を楽しむ会)
8.19	教育委員会定例会 (大磯町)
8.19	水彩画教室 (城山絵画クラブ)
8.26	水彩画教室 (城山絵画クラブ)
8.31	博物館実習ガイダンス (大磯町)
9. 1	水彩画教室 (城山三期会)
9. 2	水彩画教室 (城山絵画クラブ)
9.22	水彩画教室 (城山三期会)
9.22	水彩画教室 (城山絵画クラブ)
9.26	コンサート (湘南楽友会)
9.28	会議 (摘み草の会)
9.29	水彩画教室 (城山三期会)
9.29	水彩画教室 (城山絵画クラブ)
9.30	学習会 (英会話・OGK)
10. 3	博物館講演会 (県立博物館)
10. 5	英会話教室 (火曜会)
10. 6	視察 (西湘地区行政センター)
10. 7	水彩画教室 (城山絵画クラブ)
10.12	俳句会 (橘会)
10.13	水彩画教室 (城山三期会)
10.14	フランス語教室 (大磯町)
10.14	水彩画教室 (城山絵画クラブ)
10.15	写真入門講座 (大磯町)
10.17	特別展講演会 (大磯町)
10.20	水彩画教室 (城山三期会)
10.20	水彩画教室 (城山絵画クラブ)
10.21	フランス語教室 (大磯町)

年月日	利 用 目 的 (利用団体)	年月日	利 用 目 的 (利用団体)
H5.10.21	学習会 (英会話・OGK)	H6.1.19	水彩画教室 (城山三期会)
10.24	土器づくり (大磯町)	1.19	水彩画教室 (城山絵画クラブ)
10.26	英会話教室 (火曜会)	1.20	学習会 (英会話・OGK)
10.27	水彩画教室 (城山三期会)	1.25	会議 (大磯町)
10.27	水彩画教室 (城山絵画クラブ)	1.25	英会話教室 (火曜会)
10.28	フランス語教室 (大磯町)	1.26	水彩画教室 (城山絵画クラブ)
10.28	学習会 (英会話・OGK)	1.26	水彩画教室 (城山三期会)
10.31	コンサート (楽友会)	2. 1	会議 (大磯町)
11. 2	英会話教室 (火曜会)	2. 2	水彩画教室 (城山三期会)
11. 4	フランス語教室 (大磯町)	2. 3	会議 (大磯町)
11. 5	水彩画教室 (城山絵画クラブ)	2. 3	水彩画教室 (城山絵画クラブ)
11. 9	英会話教室 (火曜会)	2. 5	文化講演会 (大磯町)
11.10	水彩画教室 (三期会)	2. 8	会議 (湘南文学起行会)
11.11	フランス語教室 (大磯町)	2. 8	英会話教室 (火曜会)
11.11	水彩画教室 (城山絵画クラブ)	2.15	英会話教室 (火曜会)
11.16	水彩画教室 (城山絵画クラブ)	2.16	水彩画教室 (城山三期会)
11.17	水彩画教室 (城山三期会)	2.16	水彩画教室 (城山絵画クラブ)
11.17	青色申告研修会 (商工会)	2.17	フラワーアレンジメント (大磯町)
11.18	フランス語教室 (大磯町)	2.17	学習会 (英会話・OGK)
11.18	学習会 (英会話・OGK)	2.22	会議 (湘南地区行政センター)
11.19	俳句会 (二宮俳句会)	2.23	郷土資料館運営委員会 (大磯町)
11.21	町史編纂講演会 (大磯町)	2.24	課題セミナー (大磯町)
11.24	水彩画教室 (城山三期会)	2.24	水彩画教室 (城山絵画クラブ)
11.24	水彩画教室 (城山絵画クラブ)	3. 1	英会話教室 (火曜会)
11.25	フラワーアレンジメント (大磯町)	3. 2	水彩画教室 (城山三期会)
11.25	俳句会 (アカシヤ会)	3. 3	水彩画教室 (城山絵画クラブ)
11.30	英会話教室 (火曜会)	3. 5	郷土史講座 (大磯町)
12. 1	視察 (茅ヶ崎市)	3. 6	会議 (中丸こども会)
12. 1	水彩画教室 (城山三期会)	3. 6	会議 (オープンハウスの会)
12. 2	水彩画教室 (城山絵画クラブ)	3. 8	英会話教室 (火曜会)
12. 3	写真入門講座 (大磯町)	3. 9	水彩画教室 (城山三期会)
12. 7	英会話教室 (火曜会)	3.10	水彩画教室 (城山絵画クラブ)
12. 8	視察 (茅ヶ崎市教育委員会)	3.15	英会話教室 (火曜会)
12. 9	水彩画教室 (城山絵画クラブ)	3.16	水彩画教室 (城山三期会)
12.10	会議 (大磯町)	3.17	学習会 (英会話・OGK)
12.15	会議 (大磯町)	3.23	水彩画教室 (城山絵画クラブ)
12.16	フラワーアレンジメント (大磯町)	3.24	教育委員会定例会 (大磯町)
12.22	水彩画教室 (城山三期会)	3.25	会議 (大磯町)
12.22	水彩画教室 (城山絵画クラブ)	3.30	水彩画教室 (城山三期会)
H6. 1. 5	水彩画教室 (城山三期会)	3.31	水彩画教室 (城山絵画クラブ)
1. 6	水彩画教室 (城山絵画クラブ)		
1.12	水彩画教室 (城山三期会)		
1.12	水彩画教室 (城山絵画クラブ)		
1.18	会議 (大磯町)		
1.18	英会話教室 (火曜会)		

■文献資料収集状況

◇寄贈機関・関係団体リスト一覧

《県内》

- ◎神奈川県 神奈川県庁、神奈川県教育委員会、神奈川県立博物館、神奈川県博物館協会、神奈川県立文化資料館、神奈川県立埋蔵文化財センター、神奈川県立自然保護センター、神奈川県立金沢文庫
- ◎横浜市 横浜市教育局委員会、横浜市図書館、横浜市埋蔵文化財センター、シルク博物館、神奈川科学技術アカデミー、グリーンタフ、横浜市こども植物園、馬事文化財団、横浜市ふるさと歴史財団、横浜市三殿台考古館、相武考古学研究所、横浜マリタイムミュージアム、玉川文化財研究所、NHK横浜放送局、相模民族学会、相模鉄道、泉警察建設用地遺跡発掘調査団、金沢動物園
- ◎川崎市 川崎市市民ミュージアム、細山郷土資料館、黒川地区遺跡調査団
- ◎藤沢市 藤沢市教育局委員会、藤沢市文書館、江ノ島水族館、藤沢市生き物調査研究会
- ◎茅ヶ崎市 茅ヶ崎市教育局委員会、茅ヶ崎市文化資料館
- ◎平塚市 平塚市教育局委員会、平塚市博物館、平塚市遺跡調査会、平塚市美術館、東海大学校地内遺跡調査団
- ◎小田原市 小田原市教育局委員会、報徳博物館、小田原市郷土文化館
- ◎横須賀市 横須賀市教育局委員会、横須賀市自然・人文博物館、横須賀リサーチパーク計画地内埋蔵文化財詳細分布調査団
- ◎鎌倉市 鎌倉市教育局委員会、鎌倉文学館、鎌倉国宝館
- ◎逗子市 逗子市教育局委員会、神武寺薬師堂保存修理委員会
- ◎相模原市 相模原市教育局委員会、博物館建設事務所、相模原市動植物調査会、相模原市NO.63遺跡調査団
- ◎座間市 座間市教育局委員会
- ◎厚木市 厚木市教育局委員会

- ◎海老名市 海老名市教育委員会、海老名市温故館、海老名市史編纂委員会、富士ゼロックス(株)
- ◎大和市 大和市教育委員会
- ◎秦野市 秦野市教育委員会、秦野市桜土手古墳展示館、丹沢自然保護協会、黄庵今昔民族研究会、秦野市史編纂係
- ◎南足柄市 南足柄市教育委員会、南足柄市郷土資料館
- ◎伊勢原市 伊勢原市教育委員会、伊勢原市史編纂委員会
- ◎綾瀬市 綾瀬市教育委員会
- ◎三浦市 三浦市教育委員会、赤坂遺跡調査団
- ◎葉山町 葉山しおさい博物館
- ◎二宮町 二宮町史編纂係、徳富蘇峰記念館
- ◎箱根町 箱根町教育委員会、箱根町立郷土資料館、大涌谷自然科学館、中村地図研究所
- ◎山北町 山北町教育委員会
- ◎藤野町 藤野町教育委員会、藤野町文化財保護委員会
- ◎開成町 開成町教育委員会
- ◎城山町 城山町教育委員会、城山町史編纂係
- ◎寒川町 寒川町教育委員会
- ◎愛川町 愛川町教育委員会

《県 外》

- ◎東京都 豊島区教育委員会、豊島区郷土資料館、福生市教育委員会、東京国立博物館
国立国会図書館、憲政記念館、儀礼文化学会、お茶の水女子大学、環境庁、東京芸術大学、国立科学博物館、現代美術協会、学習院考古会、京都立埋蔵文化財調査センター、府中郷土の森博物館、日本水産資源保護協会、日本古文書学会、江戸東京歴史財団、大田区立郷土博物館、品川区立品川歴史館、日本博物館協会、日本考古学会、日本民俗学会、日本昆虫学会

- ◎北海道 帯広百年記念館、帯広市教育委員会、北海道開拓の村、函館市教育委員会
- ◎岩手県 遠野市世界民話博推進準備室
- ◎新潟県 十日町博物館、上越市総合博物館
- ◎群馬県 北橋村歴史民族資料館
- ◎茨城県 牛久自然観察の森、龍ヶ崎市教育委員会
- ◎栃木県 栃木県立しもつけ風土記の丘資料館、栃木県立博物館、栃木県教育委員会、栗田美術館
- ◎埼玉県 三芳町教育委員会、狭山市立博物館、埼玉県立歴史資料館、坂戸市教育委員会
- ◎千葉県 佐原市教育委員会、館山市立博物館、千葉県立中央博物館、市立市川自然博物館、市立市川考古博物館、市立市川歴史博物館、日本考古学研究所、流山市立博物館、国立歴史民族博物館、市原市文化財センター、我孫子市鳥の博物館
- ◎長野県 藤村記念館、茅野市八ヶ岳総合博物館、茅野市尖石考古館、諏訪市博物館、山口村教育委員会
- ◎静岡県 韮山町教育委員会、韮山町史編纂委員会、浜松市博物館、焼津市教育委員会、焼津市歴史民族資料館、藤枝市郷土博物館、浜北市教育委員会、静岡県埋蔵文化財調査研究所
- ◎愛知県 豊橋市教育委員会、豊橋市美術博物館、豊橋市二川宿本陣資料館、安城市歴史博物館、豊川市教育委員会
- ◎滋賀県 草津市教育委員会、滋賀民俗学会、大津市歴史博物館、上笠天満講踊保存会
- ◎奈良県 奈良国立文化財研究所、奈良県学研都市建設室
- ◎京都府 向日市文化資料館、同志社大学
- ◎三重県 真珠博物館
- ◎岡山県 倉敷市立自然史博物館
- ◎宮崎県 みやざき歴史文化館

Ⅱ. 学芸活動

■特別展

題 名	初代 竹春展
会 期	平成 5 年10月17日～11月21日
出 品 数	約80点
内 容	初代 川瀬竹春の功績とともに彼が生涯通して研究を行ってきた中国陶器祥瑞に迫る。
来 館 者	5,836人

◇記念講演会

開 催 年 月 日	テ ー マ	講 師	聴衆者
平成 5 年10月17日	初代 川瀬竹春と 中国陶器	東京国立博物館陶磁室長 矢部 良明氏	130人

■企画展

題 名	一館収蔵品による－ 大磯ゆかりの人々の逸品 2
会 期	平成 5 年 4 月27日～ 6 月20日
出 品 数	約100点
内 容	資料館収蔵品の中から、各界、著名人にまつわる“逸品”を紹介。
来 館 者	6,333人

題 名	なつかしの風景Ⅲ 史跡と名勝
会 期	平成 5 年 7 月25日～ 9 月 5 日
出 品 数	約60点
内 容	写真資料をもとに過去の歴史や景観から移りゆく大磯について考える。
来 館 者	3,868人

題 名	新春資料展
会 期	平成 6 年 1 月23日～ 2 月27日
出 品 数	約30点
内 容	近年購入した資料から郷土大磯の文化を偲ぶ。
来 館 者	3,766人

題 名	雛人形展
会 期	平成6年3月3日～4月3日
出 品 数	約100点
内 容	江戸末期から昭和初期の雛人形を通して大磯古来の雛祭りの様子を顧みる。
来 館 者	4,465人

■資料収集活動

◇寄贈資料

No	年 月 日	名 称	数量	受 入 先
0401	H5. 4. 1	スミカゴ他	一括	木 村 純 子 大磯町大磯387
0402	4. 5	麦用の袋 (18疋)	1	飯 田 福 信 大磯町大磯1717
0403	4.14	書籍	一括	播 磨 弘 造 大磯町東小磯344ー12
0601	6. 3	幟	1	伊 藤 友 治 大磯町大磯1206
0602	6. 6	クルリ他	5	岩 田 三 郎 大磯町西小磯272
0603	6.13	米寿の祝	1	飯 田 福 信 大磯町大磯1717
0605	6.27	台付甕形土器	一括	渡 辺 広 平 大磯町西小磯227
0701	7. 2	膳 (カイセキ膳) 他	一括	渡 辺 巖 大磯町西小磯398
0702	7.16	ランプ他	2	江 藤 不二郎 大磯町東小磯661ー10
0704	7.28	ハンショウ (半鐘)	1	中 野 清 吉 大磯町大磯1174
0801	8.15	納め太刀	1	岩 本 浩 平塚市土屋2896
0901	9. 9	テンピンボウ他	一括	片 野 直 三 大磯町高麗1ー3ー20
0902	9. 9	イモキリ他	2 1	小 幡 昌 宏 大磯町高麗1ー4ー6
0904	9.24	ハサミバコ他	2	加 藤 春 雄 平塚市堇平22ー23
1001	10.16	翡翠岩	1	星 野 善 三 大磯町高麗2ー1ー35
1002	10.17	ウチワ他	2 2	飯 田 福 信 大磯町大磯1717
1101	11.21	万国記念回遊乗車券他	2	倉 知 富 喜 大磯町西小磯727ー8
1102	11.30	トウミ他	一括	片 野 直 三 大磯町高麗1ー3ー20
1201	12. 3	豆彩瑞果文輪花鉢	1	川 瀬 順 一 大磯町国府本郷527
0101	H6. 1.14	ヤバサミ	1	二 宮 喜徳郎 大磯町虫窪318
0102	1.29	ハルアミ	1	飯 田 福 信 大磯町大磯1717
0103	1.22	石垣の石 (大磯石)	3	田 中 孝 大磯町大磯491
0201	2.13	テント	2 張	飯 田 福 信 大磯町大磯1717
0202	2.19	ソロバン他	2	飯 田 福 信 大磯町大磯1717
0203	2.22	スズメバチの巣	1	加 藤 康 三 大磯町大磯765

No	年 月 日	名 称	数量	受 入 先
0204	H6. 2.23	古式土師器	1 0	加 藤 英 雄 大磯町国府新宿315
0205	2.27	センタクイタ	1	飯 田 福 信 大磯町大磯1717
0301	3. 4	オヒツ他	一括	木 村 純 子 大磯町大磯420
0302	3. 5	菓子容器他	一括	飯 田 福 信 大磯町大磯1717
0303	3.11	ヤバサミ他	一括	古 正 政 男 大磯町虫窪596
0304	3.12	ドウコ他	一括	飯 田 福 信 大磯町大磯1717
0305	3.31	衣類他	一括	小 幡 昌 宏 大磯町高麗1ー4ー6

◇寄託資料

No	年 月 日	名 称	数量	受 入 先
0401	H5. 4. 1	雛人形	一式	田 川 順 三 横浜市緑区東本郷3-2-18
0402	4. 1	高札	3	坂 井 保 治 大磯町黒岩591
0403	4. 1	一本松講中資料	一括	宮 代 治 吉 大磯町大磯1098
0404	4. 1	菊池重三郎関係資料	一括	菊 池 なつみ 大磯町大磯374
0405	4. 1	クロッカスガーデン看板	1	添 田 佐 助 大磯町国府本郷1411
0406	4. 1	掛軸	1	高 木 とみ子 大磯町西小磯92
0408	4. 1	小磯（鎌倉）囃子道具	一括	渡 辺 長 吉 大磯町西小磯239
0409	4. 1	書（断片）	一括	加 藤 文 八 平塚市諏訪町32-8
0410	4. 1	古文書	一括	後 藤 勲 大磯町月京19-33
0411	4. 1	学校手帳 他	2	山 川 正 大磯町月京2-13
0412	4. 1	稲荷講資料	一括	戸 塚 浩 大磯町西小磯17
0413	4. 1	子ども会旗 他	2	渡 辺 鉄 雄 大磯町大磯271
0414	4. 1	関所手形 他	9	守 屋 松三郎 大磯町黒岩676
0415	4. 1	江戸名所 他	7	西 海 誠 大磯町大磯1690
0416	4. 1	吉田杯 他	5	大 磯 中 学 校 大磯町東小磯261
0417	4. 1	壺	1	鈴 木 博 大磯町西小磯812
0421	4. 1	稲荷講資料	一括	中 村 晴 夫 大磯町西小磯170
0423	4. 1	脇差 他	一括	小 西 直 茂 大磯町西小磯1512-8
0424	4. 1	山高帽 他	一括	小 西 直 茂 大磯町西小磯1512-8

◇移管資料

No	年 月 日	名 称	数量	受 入 先
0404	H5. 4.28	木彫他	4	大磯町役場総務部総務課
0903	9.21	写真他	1 9	大磯町立図書館

■執筆活動

平成5年度に本館職員が刊行物に執筆した論文・報告などについてまとめたものである。

◇館の刊行物

- | | | |
|------|---------|-------------------------------|
| 鈴木一男 | 1993.10 | 『初代 竹春展』 特別展図録 |
| | 1994. 3 | 「最近における発掘調査の記録」『Report 9』 |
| | 1994. 3 | 『大磯町の横穴墓群』 資料館資料 5 |
| 佐川和裕 | 1993. 7 | 『なつかしの風景Ⅲ 史蹟と名勝』 企画展図録 |
| | 1993. 9 | 「漂泊の人々―大磯を訪れた聖人たち―」『Report 8』 |
| 北水慶一 | 1993. 9 | 「自然観察会報告」『Report 8』 |
| | 1994. 1 | 「海と山と人と ①」『Report 9』 |

◇館外の刊行物

- | | | |
|------|---------|--|
| 鈴木一男 | 1993.10 | 「神奈川県大磯町神明町前遺跡の練瓦遺構について」
『史峰』第19号 新進考古学同人会 |
| 佐川和裕 | 1993.11 | 「〈ごまかし〉と〈だまし〉―家大工と船大工の論理と技術―」
『民俗』147 相模民俗学会 |
| | 1994. 3 | 「国府の民俗 (2) 一月京・生沢・寺坂―」(共著)『大磯町民俗調査
報告書』2 大磯町企画政策室 |
| 國見 徹 | 1994. 3 | 『大磯町における発掘調査の記録Ⅲ』 大磯町文化財調査報告書 第
41集 大磯町教育委員会 |
| 北水慶一 | 1994. 2 | Comparison of Chromosomal DNA from Four Microsporidia
Pathogenic to the Silkworm. <i>Bombyx mori</i> (共著)
Appl. Entomol. Zool. 29(1):123-126 |

Ⅲ. 教育普及活動

■学級・講座

子ども歴史教室			
目 的	実習を交えた歴史学習を通して、郷土に対する理解を深める。		
年 月 日	テ ー マ	講 師	参加者
平成5年8月2日	体験学習『土器をつくろう』(1)	郷土資料館学芸員	40人
平成5年8月3日	体験学習『土器をつくろう』(2)	郷土資料館学芸員	39人

郷土史講座			
目 的	郷土史の教養を深め、郷土に対する理解と愛着を深める。		
年 月 日	テ ー マ	講 師	参加者
平成6年3月5日	相模人形芝居 足柄座公演	足 柄 座	41人

自然観察会			
目 的	郷土の自然を観察し、親しむ。		
年 月 日	テ ー マ	講 師	参加者
平成5年9月12日	家から外へ一歩足を運んでみよう (昆虫)	川上 祐司 氏	22人
平成5年11月28日	ミクロの世界を覗いてみよう (微生物)	中嶋 睦安 氏	18人
平成5年12月12日	巣箱をつくろう	中山 和也 氏	12人
平成6年2月20日	動物観察ことはじめ	中山 和也 氏	6人
平成6年3月13日	大磯地学めぐり(1)	資料館学芸員	15人

ワラズウリをつくろう			
目 的	大磯の伝統技術を学ぶ。		
内 容	実際にワラズウリを作成することによって伝統技術を体験する。		
年 月 日	平成5年9月8日		
講 師	土方 考策 氏		
参 加 者	18人		

IV. 博物館実習

9月7日（火）～9月18日（土）、延べ10日間（建築学科の学生は、9月7日から9月11日、延べ5日間）博物館実習を行った。博物館実習は、平成2年度以降、毎年行っているが、本年度は東海大学建築学科の学芸員課程一期生を受け入れたこともあり、例年の受け入れ人数10名弱から18名に増えた。

実習のカリキュラムは、人文系学科の学生と建築学科の学生とでは実習の期間が違うため実習の内容を変えることにした。人文系の学生については、地域博物館の実状について学ぶことはもちろんのこと考古、民俗、自然の三部門から幅広く内容を組み実習を行った。また、実習の後半には、常設展示室の一部展示替も行った。建築学科の学生については、実習の期間が5日と短かったため常設展示室の一部展示替はできなかったが、それに代わるものとして民俗、歴史資料の実測を行った。

実習生一覧、博物館実習のカリキュラムについては以下に示す通りである。

◇博物館実習生一覧

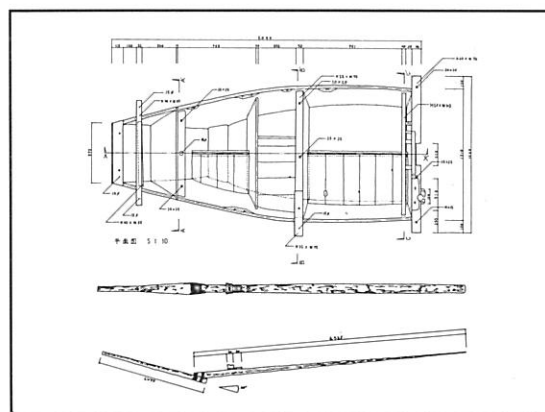
氏 名	大 学 及 び 学 部	学年	実 習 期 間
川喜田 明 子	駒澤大学 文学部国分学科	3	平成5年9月7日～18日
新 倉 史 乃	駒澤大学 文学部歴史学科	3	平成5年9月7日～18日
伊 藤 徳 彦	国土館大学 文学部史学地理学科	4	平成5年9月7日～18日
渡 辺 納 古	和光大学 人文学部芸術学科	4	平成5年9月7日～18日
米 倉 隆 行	立正大学 文学部史学科	4	平成5年9月7日～18日
朝 見 由 理	東海大学 文学部文明学科	4	平成5年9月7日～18日
柳 田 順 子	東海大学 文学部史学科	4	平成5年9月7日～18日
遠 藤 貴 也	東海大学 工学部建築学科	4	平成5年9月7日～11日
大和田 浩 子	東海大学 工学部建築学科	4	平成5年9月7日～11日
小 松 史 影	東海大学 工学部建築学科	4	平成5年9月7日～11日
西 山 留美子	東海大学 工学部建築学科	4	平成5年9月7日～11日
泉 山 大 介	東海大学 工学部建築学科	4	平成5年9月7日～11日
沖 宗 尚	東海大学 工学部建築学科	4	平成5年9月7日～11日
菅 澤 影 子	東海大学 工学部建築学科	4	平成5年9月7日～11日
富 澤 貴 志	東海大学 工学部建築学科	4	平成5年9月7日～11日
今 村 壽 博	東海大学 工学研究科建築学専攻	M2	平成5年9月7日～11日
梶 川 晶 啓	東海大学 工学研究科建築学専攻	M2	平成5年9月7日～11日
山 崎 玲 子	東海大学 工学研究科建築学専攻	M2	平成5年9月7日～11日

◇博物館実習日程表

		人 文 系 学 科 の 学 生 の 日 程	建 築 学 科 の 学 生 の 日 程
9月7日(火)	午前 午後	博物館活動の概要(講義) 町内文化財見学(史跡めぐり)	博物館活動の概要(講義) 町内文化財見学(史跡めぐり)
9月8日(水)	午前 午後	実技実習Ⅰ(ワラゾウリづくり) 実技実習Ⅰ(ワラゾウリづくり)	実技実習Ⅰ(ワラゾウリづくり) 実技実習Ⅱ(民俗・歴史資料実測)
9月9日(木)	午前 午後	考古系・民俗系実習Ⅰ(梱包) 考古系・民俗系実習Ⅱ(寄贈資料の受け取り)	実技実習Ⅱ(民俗・歴史資料実測) 実技実習Ⅱ(民俗・歴史資料実測)
9月10日(金)	午前 午後	考古系・民俗系実習Ⅲ(寄贈資料の整理) 考古系・民俗系実習Ⅳ(寄贈資料の整理)	実技実習Ⅱ(民俗・歴史資料実測) 実技実習Ⅱ(民俗・歴史資料実測)
9月11日(土)	午前 午後	実技実習Ⅱ(土器焼き) 実技実習Ⅱ(土器焼き)	実技実習Ⅲ(土器焼き) 実技実習Ⅲ(土器焼き)
9月12日(日)	午前 午後	自然系実習(自然観察会) 自然系実習(自然観察会)	※ 建築学科の学生の日程で9月8日の午後から9月10日午後までの実技実習Ⅱについては、実習生をいくつかの班に分けてハコブネ、祭り船、鉄瓶、防空壕の実測を行った。
9月13日(月)	午前 午後	—— 休 館 日 —— —— 休 館 日 ——	
9月14日(火)	午前 午後	展示替実習Ⅰ(テーマ設定) 展示替実習Ⅱ(展示構成)	
9月15日(水)	午前 午後	—— 休 館 日 —— —— 休 館 日 ——	
9月16日(木)	午前 午後	展示替実習Ⅲ(準備作業) 展示替実習Ⅲ(準備作業)	
9月17日(金)	午前 午後	展示替実習Ⅳ(準備作業) 展示替実習Ⅳ(準備作業)	
9月18日(土)	午前 午後	展示替実習Ⅴ(展示作業) 展示替実習Ⅴ(展示作業)	



実技実習Ⅱ(民俗・歴史資料実測)の作業の様子



ハコブネの実測図

寄 贈 ・ 購 入 資 料

購 入 資 料

特 別 展 ・ 企 画 展

特 別 展

子 ど も 歴 史 教 室

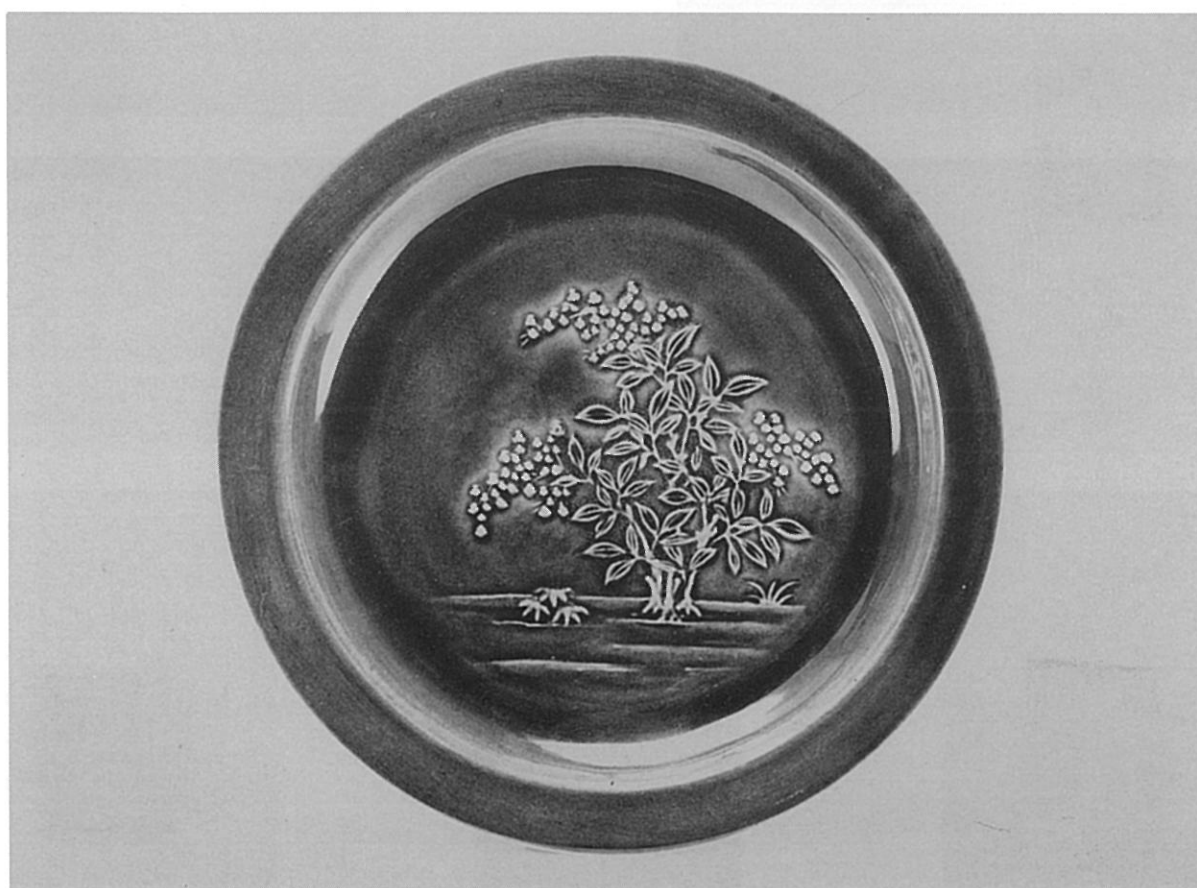
自 然 観 察 会

博 物 館 実 習



寄贈資料

豆彩瑞果文輪花鉢



購入資料

青交趾南天文皿



特別展・企画展

開館5周年記念特別展

初代 竹春展



平成5年 10月17日→11月21日
(休館/月曜日) 主催 大磯町郷土資料館

— 館収蔵品による —

大磯ゆかりの人々の逸品2



1993.4.27(火) ▶ 6.20(日)

大磯町郷土資料館
〒255 中郡大磯町西小磯446-1
☎0463(61)4700

夏季企画展

史蹟と名勝


なつかしの風景Ⅲ



平成5年7月25日(日)→9月5日(日) 大磯町郷土資料館
大磯町西小磯446-1
☎0463(61)4700

所蔵

1994.1.23 → 2.27

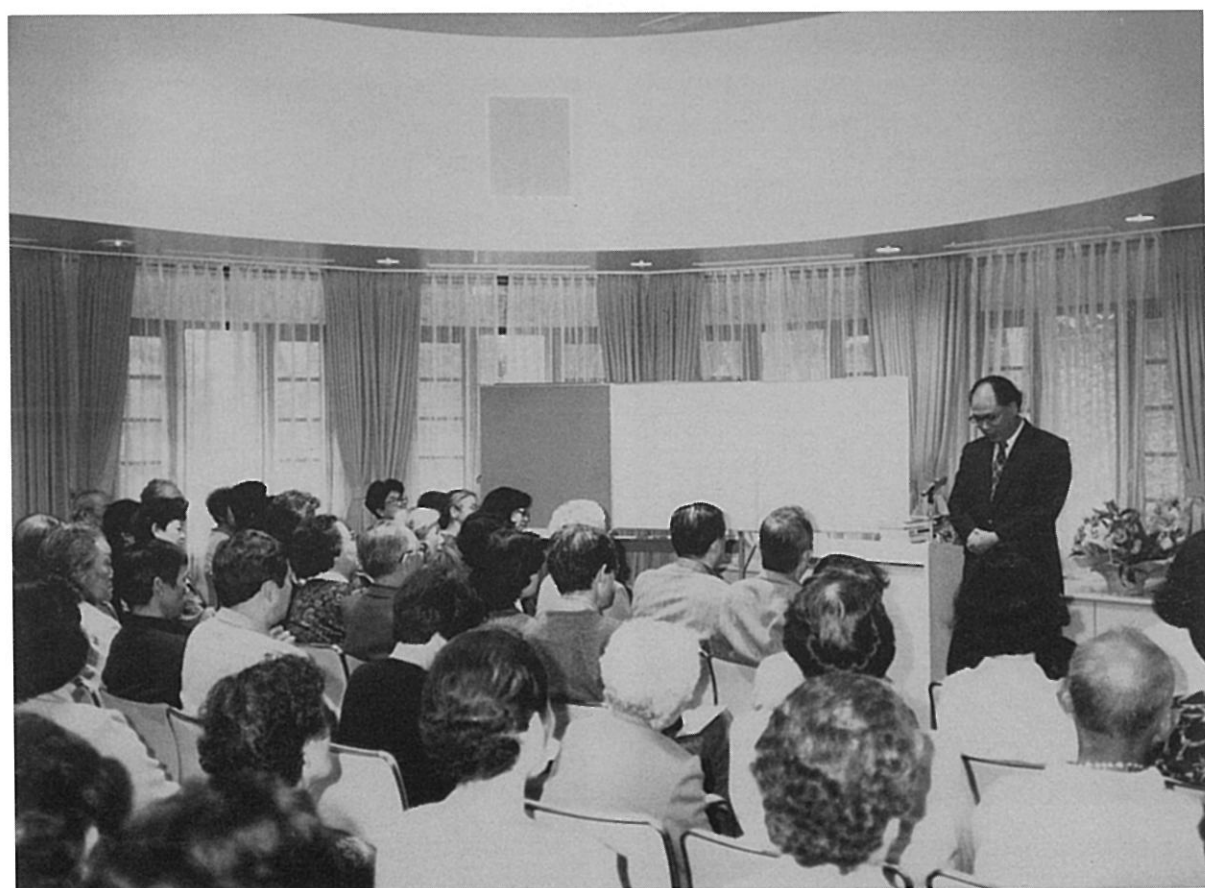


大磯町郷土資料館
神奈川県中郡大磯町西小磯446-1
〒255 TEL. 0463-61-4700

特
別
展



『初代 竹春展』



記念講演



『土器をつくろう』



土器の焼成

自然観察会



『家から外へ一歩足を運んでみよう』



『巣箱をつくろう』



実習風景（展示替実習）



実習生による展示

年 報

— 平成 5 年 度 —

◇編集・発行

大磯町郷土資料館

神奈川県中郡大磯町西小磯446-1

T E L 0463-61-4700

◇印刷

(株) カメイ写真