

第3表 第5次調査区出土遺物観察表

| 挿図番号 | 遺構番号 | 種別 | 器種 | 法量(単位はcm) ()は復元数値 | | | 色調 | 備考 | R番号 |
|---------|-------|------|--------|--------------------|----------------|-------|-----------------|--------------------------------------|-----|
| | | | | 口径 | 器高 | 底径 | | | |
| 第10図-1 | SK001 | 土師器 | 坏a4 | (12.8) | 4.1 | 7.8 | (内外)淡橙茶色 | 9世紀前半 | 011 |
| 第10図-2 | SK049 | 土師器 | 坏a4 | (13.2) | 3.6 | (8.1) | (内外)淡橙茶色 | 底部回転ヘラ切り 9世紀後半 | 017 |
| 第10図-3 | SK054 | 土師器 | 坏a3 | 13.5 | 3.1 | 4.7 | (内外)淡橙茶色 | 9世紀初頭 | 018 |
| 第10図-4 | SK054 | 土師器 | 壺a | (19.4) | 14.0+ α | — | (内外)茶褐色 | SK077の破片と接合 9世紀前半 | 019 |
| 第10図-5 | SK061 | 土師器 | 坏a4 | 13.4 | 3.6 | 8.0 | (内外)橙茶色 | 底部回転ヘラ切り 9世紀中頃 | 020 |
| 第10図-6 | SK108 | 土師器 | 坏d | 15.7 | 5.1 | 8.7 | (内外)茶褐色 | ナデ後手持ちヘラミガキ(内面) 手持ちヘラケズリ(外) 9世紀前半 | 023 |
| 第10図-7 | SK109 | 土師器 | 壺 | (26.4) | 6.7+ α | — | (内外)にぶい黄橙色 | 9世紀前半 | 024 |
| 第10図-8 | SD003 | 国産磁器 | 染付小坏 | 7.1 | 3.0 | 2.6 | (内外)透明釉 | 肥前産 蛇ノ目釉剥ぎ(見込) 19世紀代 | 002 |
| 第10図-9 | SD003 | 国産磁器 | 染付碗 | — | 3.4+ α | — | (内外)やや青みのある透明釉 | 肥前産 くらわんか碗 18世紀後半 | 006 |
| 第10図-10 | SD003 | 国産磁器 | 碗 | (7.8) | 4.0 | (4.2) | (内外)透明釉 | 肥前産 銅板印刷(外面) 19世紀代 | 003 |
| 第10図-11 | SD003 | 国産陶器 | 碗 | (9.2) | 4.3+ α | — | (内外)透明釉 | 唐津産 鉄絵 18世紀代 | 004 |
| 第10図-12 | SD004 | 土製品 | 土鍾 | 長4.6 | 幅1.0 | 孔径0.3 | (内外)淡黄色～黒色 | 重4.8g | 007 |
| 第10図-13 | SD005 | 国産陶器 | 播鉢 | (29.0) | 4.8+ α | — | (内外)暗茶褐色釉 | 唐津産 鉄釉 18世紀後半～19世紀前半 | 008 |
| 第10図-14 | SD005 | 瓦類 | 軒丸瓦 | 長9.5+ α | 瓦当径(15.8) | 厚1.9 | (凹凸)灰色 | 巴文 燻し 近世 | 010 |
| 第10図-15 | SP001 | 土師器 | 壺a | (17.8) | 15.2+ α | — | (内外)淡黄橙色 | 豊後型 9世紀代 | 025 |
| 第10図-16 | SP003 | 黒色土器 | 碗c(A類) | (14.6) | 6.3 | (5.6) | (外)にぶい黄橙色 (内)黒色 | ヘラミガキ痕(内面) 10世紀中頃 | 026 |
| 第10図-17 | SP010 | 土師器 | 壺a | (16.0) | 4.8+ α | — | (内外)にぶい黄橙色 | 豊後型 8～9世紀代 | 027 |

第4表 第16次調査区出土遺物観察表

| 挿図番号 | 遺構番号 | 種別 | 器種 | 法量(単位はcm) ()は復元数値 | | | 色調 | 備考 | R番号 |
|---------|-------|-------|--------|--------------------|----------------|-------|-----------------|---------------------|-----|
| | | | | 口径 | 器高 | 底径 | | | |
| 第22図-1 | SD001 | 黒色土器 | 碗c(A類) | — | 2.7+ α | 5.6 | (内)黒色 (外)にぶい黄橙色 | ヘラミガキ痕(内面) 10～11世紀代 | 011 |
| 第22図-2 | SD002 | 土師質土器 | 壺 | — | 8.2+ α | — | (内外)橙色 | 中世 | 012 |
| 第22図-3 | SD002 | 瓦質土器 | 火鉢 | (48.2) | 12.2+ α | — | (内外)黒灰色 | 15世紀代 | 013 |
| 第22図-4 | SD003 | 国産磁器 | 染付皿 | — | 2.9 | — | (内外)透明釉 | 肥前産 17～18世紀代 | 019 |
| 第22図-5 | SD003 | 国産陶器 | 碗 | — | 3.2+ α | 5.9 | (内外)黒褐色釉と茶褐色釉 | 17～18世紀代 | 015 |
| 第22図-6 | SD003 | 瓦質土器 | 播鉢 | (30.0) | 5.4+ α | — | (内外)暗灰色 | 中世? | 017 |
| 第22図-7 | SD004 | 国産陶器 | 土瓶×水注 | (6.6) | 2.6+ α | — | (内)茶褐色 (外)緑黄色釉 | 近世 | 002 |
| 第22図-8 | SP005 | 瓦質土器 | 播鉢 | (22.0) | 4.7+ α | — | (内外)灰黒色 | 中世 | 023 |
| 第22図-9 | SP006 | 土師器 | 坏a | (17.2) | 5.3 | (8.4) | (内)茶褐色 (外)明赤褐色 | 8世紀後半 | 024 |
| 第22図-10 | 包含層 | 土師器 | 皿C | (8.2) | 2.1 | — | 灰黄色(内外) | 京都系 16世紀後半～末頃 | 009 |

第5表 第18次調査区出土遺物観察表

| 挿図番号 | 遺構番号 | 種別 | 器種 | 法量(単位はcm) ()は復元数値 | | | 色調 | 備考 | R番号 |
|---------|--------|-------|----------|--------------------|----------------|--------|----------------------|------------------------|-----|
| | | | | 口径 | 器高 | 底径 | | | |
| 第30図-1 | SB001a | 磁器 | 青花碗 | — | 2.2+ α | (4.5) | (内外)やや青みのある透明釉 | 景德鎮窯系 小野編年E群 16世紀後半 | 001 |
| 第30図-2 | SB001b | 土師質土器 | 碗 | (11.0) | 3.0+ α | — | (内)淡赤褐色 (外)明赤褐色 | 中世後期 | 002 |
| 第30図-3 | SB001b | 土製品 | 土鍾 | 長5.1 | 幅1.0 | 孔径0.2 | (内外)淡黄色 | 重5.8g | 003 |
| 第30図-4 | SK001 | 土師質土器 | 壺 | (63.6) | 13.6+ α | — | (内)にぶい黄褐色 (外)淡灰褐色 | 中世後期 | 028 |
| 第30図-5 | SK002 | 土師質土器 | 碗c | 11.6 | 5.1 | 5.4 | (内)明茶褐色 (外)明黄褐色 | ミガキ痕と布目痕(内面) 16世紀代? | 030 |
| 第30図-6 | SD001 | 磁器 | 赤絵皿 | — | 0.8+ α | — | (内外)透明釉 | 16世紀代 | 018 |
| 第30図-7 | SD001 | 国産陶器 | 播鉢 | — | 6.5+ α | — | (内外)暗赤茶色 | 備前産 乗岡編年中世6期 16世紀代 | 016 |
| 第30図-8 | SD001 | 国産陶器 | 播鉢 | (29.2) | 4.7+ α | — | (内外)灰茶褐色 | 備前産 乗岡編年中世6期 16世紀代 | 026 |
| 第30図-9 | SD001 | 国産陶器 | 壺 | (26.4) | 4.6+ α | — | (内)赤褐色 (外)灰緑色釉 | 備前産 乗岡編年中世6期 16世紀代 | 005 |
| 第30図-10 | SD001 | 国産陶器 | 壺(口縁～肩部) | (16.8) | 11.5+ α | — | (内外)釉なし | 備前産 R012と同一個体 復元器高30cm | 011 |
| 第30図-11 | SD001 | 国産陶器 | 壺(胴部～底部) | — | 12.3+ α | (18.6) | (内外)釉なし | 備前産 R011の同一個体 | 012 |
| 第30図-12 | SD001 | 土師質土器 | 火鉢 | — | 5.7+ α | — | (内)淡橙茶色 (外)暗橙茶色 | 豊後型火鉢 中世 | 009 |
| 第30図-13 | SD001 | 土師質土器 | 浅形火鉢A1 | (43.4) | 11.0 | (39.4) | (内)暗橙色 (外)暗橙茶色 | 中世後期 | 017 |

第6表 第20次調査区出土遺物観察表

| 挿図番号 | 遺構番号 | 種別 | 器種 | 法量(単位はcm) ()は復元数値 | | | 色調 | 備考 | R番号 |
|---------|-----------|------|------|--------------------|---------------|--------|----------------|--------------------------------|-----|
| | | | | 口径 | 器高 | 底径 | | | |
| 第45図-1 | SK001 | 土師器 | 坏e | — | $3.1+\alpha$ | (7.6) | (内)淡橙茶色 (外)橙茶色 | 9世紀中頃～10世紀代 | 008 |
| 第45図-2 | SK003 | 瓦質土器 | 火鉢深鉢 | — | $24.2+\alpha$ | (33.7) | (内外)黒茶色 | 中世 | 009 |
| 第45図-3 | SK003 | 土製品 | 土鍾 | 長5.0 | 幅0.9 | 孔径0.2 | (内外)淡橙灰色 | 重3.9g | 010 |
| 第45図-4 | SK003 | 土製品 | 土鍾 | 長5.0 | 幅1.0 | 孔径0.2 | (内外)にぶい黄橙色 | 重4.3g | 011 |
| 第45図-5 | SK005 | 土師器 | 坏a4 | (13.0) | 3.6 | (7.0) | (内外)にぶい橙色 | 9世紀中頃～後半 | 013 |
| 第45図-6 | SK007 | 土師器 | 甕a | 15.4 | 13.3 | — | (内)灰褐色 (外)赤橙色 | 豊後型 8世紀後半～9世紀初頭 | 014 |
| 第45図-7 | SK011 | 磁器? | 青磁碗 | — | $1.8+\alpha$ | — | (内外)灰緑色釉 | 同安窯系 蛇ノ目釉剥ぎ(見込) 大宰府編年晩Ⅱ類 | 016 |
| 第45図-8 | ST012 | 瓦質土器 | 小皿 | 8.3 | 2.1 | 4.3 | (内外)暗灰褐色 | 16世紀前半 底部回転系切り | 017 |
| 第45図-9 | ST012 | 土師器 | 皿C | 8.6 | 2.0 | 3.0 | (内外)淡黄橙色 | 灯明皿 16世紀後半～末頃 | 018 |
| 第45図-10 | ST012 | 土師器 | 皿C | 12.2 | 2.0 | 5.5 | (内外)にぶい黄灰色 | 16世紀後半～末頃 | 019 |
| 第45図-11 | ST014 | 磁器 | 青磁碗 | — | $2.9+\alpha$ | — | (内外)灰緑色釉 | 同安窯系 14世紀代 | 020 |
| 第45図-12 | SD001・002 | 磁器 | 青磁碗 | — | $3.3+\alpha$ | — | (内外)灰緑色釉 | 龍泉窯系 上田編年B類 14世紀代 | 002 |
| 第45図-13 | SD001・002 | 土師器 | 坏A | (12.4) | 2.8 | (7.8) | (内外)にぶい黄橙色 | 15世紀中頃～後半 | 001 |
| 第45図-14 | SD001・002 | 国産陶器 | 摺鉢×鉢 | — | $4.3+\alpha$ | — | (内)灰緑色釉 (外)灰褐色 | 備前産 乗岡編年中世6期 16世紀代 | 005 |
| 第45図-15 | SX001 | 磁器 | 青磁碗 | — | $2.2+\alpha$ | (5.7) | (内外)青緑色釉 | 龍泉窯系 大宰府編年晩Ⅱ類 14世紀代～ | 021 |
| 第45図-16 | SX002 | 国産陶器 | 擂鉢 | — | $6.0+\alpha$ | — | (内)灰色 (外)暗赤茶色 | 備前産 乗岡編年中世5～6期 15世紀中頃～16世紀代 | 023 |
| 第45図-17 | SX002 | 国産陶器 | 擂鉢 | (23.6) | 8.1 | (12.8) | (内外)赤茶色～茶褐色 | 備前産 乗岡編年中世5～6期 15世紀中頃～16世紀代 | 022 |
| 第45図-18 | SP006 | 土師器 | 坏B | — | $2.0+\alpha$ | (6.7) | (内)明黄褐色 (外)灰黄色 | 底部回転系切り 15世紀末～16世紀前半 | 027 |
| 第45図-19 | SP008 | 磁器 | 青磁碗 | (12.2) | $4.9+\alpha$ | — | (内外)青緑色釉 | 龍泉窯系 大宰府編年小晩Ⅲ類 13～14世紀代 | 029 |

第7表 第21次調査区出土遺物観察表

| 挿図番号 | 遺構番号 | 種別 | 器種 | 法量(単位はcm) ()は復元数値 | | | 色調 | 備考 | R番号 |
|--------|-------|------|------|--------------------|--------------|--------|----------------|----------------------------------|-----|
| | | | | 口径 | 器高 | 底径 | | | |
| 第53図-1 | SD001 | 国産陶器 | 擂鉢 | — | $4.7+\alpha$ | (15.6) | (内外)暗灰褐色 | 備前産 乗岡編年中世4～6期 15～16世紀代 | 001 |
| 第53図-2 | SD002 | 国産磁器 | 染付碗 | (6.2) | 5.5 | (3.6) | (内外)やや青みのある透明釉 | 肥前産 くらわんか碗 17～18世紀代 | 002 |
| 第53図-3 | SD003 | 国産磁器 | 染付小坏 | (7.0) | 4.5 | 2.8 | (内外)透明釉 | 肥前産 18世紀代 | 005 |
| 第53図-4 | SD003 | 国産磁器 | 染付碗 | 11.1 | 5.3 | 4.1 | (内外)透明釉 | 肥前産 蛇ノ目釉剥ぎ(見込) 型紙摺り(外面) 19世紀代 | 006 |

第8表 第22次調査区出土遺物観察表

| 挿図番号 | 遺構番号 | 種別 | 器種 | 法量(単位はcm) ()は復元数値 | | | 色調 | 備考 | R番号 |
|--------|-------|-----|-----|--------------------|--------------|-------|----------------|-----------------------|-----|
| | | | | 口径 | 器高 | 底径 | | | |
| 第57図-1 | SK008 | 石製品 | 削器 | 長4.9 | 幅2.0 | 厚1.1 | 灰白色 | 重7.0g 姫島産黒曜石(石材) 縄文時代 | 003 |
| 第57図-2 | SK010 | 土師器 | 碗c | (13.8) | 6.6 | (7.8) | (内外)淡灰黄色 | 10世紀中頃 | 004 |
| 第57図-3 | SK012 | 土製品 | 紡錘車 | 長3.5 | 幅3.7 | 厚0.6 | 淡黄橙色 | | 006 |
| 第57図-4 | SK015 | 土師器 | 碗 | (17.4) | $4.9+\alpha$ | — | (内)淡黄橙色 (外)明黄色 | 10世紀中頃? | 007 |
| 第57図-5 | SD001 | 土師器 | 碗c | (15.4) | 5.7 | (9.2) | (内外)淡黄橙色 | 10世紀中頃 | 001 |

第9表 第32次調査区出土遺物観察表①

| 挿図番号 | 遺構番号 | 種別 | 器種 | 法量(単位はcm) ()は復元数値 | | | 色調 | 備考 | R番号 |
|--------|-------|------|-----|--------------------|--------------|-------|----------------|-------------------------------|-----|
| | | | | 口径 | 器高 | 底径 | | | |
| 第61図-1 | SK001 | 国産陶器 | 碗 | 8.8 | 4.5 | 3.0 | (内外)淡緑黄色釉 | 18世紀代 | 020 |
| 第61図-2 | SK003 | 国産磁器 | 染付碗 | (6.8) | $4.4+\alpha$ | — | (内外)透明釉 | 肥前産 18世紀後半 | 023 |
| 第61図-3 | SK004 | 国産磁器 | 染付皿 | (10.0) | 3.5 | 4.0 | (内外)透明釉 | 肥前産 17世紀後半 | 024 |
| 第61図-4 | SK004 | 国産磁器 | 染付皿 | (10.6) | 2.3 | 5.9 | (内外)やや青みのある透明釉 | 肥前産 19世紀前半～中頃 | 025 |
| 第61図-5 | SK005 | 国産磁器 | 染付碗 | — | $2.3+\alpha$ | 4.2 | (内外)透明釉 | 肥前産 型紙摺り(外面) 19世紀代 | 028 |
| 第61図-6 | SK006 | 国産陶器 | 碗 | — | $4.5+\alpha$ | — | (内外)茶褐色～灰白色釉 | 唐津産 刷毛目(外面) 打刷毛目(内面) 18世紀代 | 030 |
| 第61図-7 | SK007 | 国産陶器 | 鉢 | — | 7.2 | — | (内外)茶灰色～灰白色釉 | 唐津産 刷毛目(内外面) 18世紀後半～19世紀中頃 | 032 |
| 第61図-8 | SK011 | 国産磁器 | 染付碗 | — | 4.8 | — | (内外)透明釉 | 肥前産 18世紀前半～中頃 | 035 |
| 第61図-9 | SD001 | 国産陶器 | 小壺 | — | $3.0+\alpha$ | (6.6) | (内外)暗茶褐色釉 | 近世 | 001 |

第 10 表 第 32 次調査区出土遺物観察表②

| 挿図番号 | 遺構番号 | 種別 | 器種 | 法量(単位はcm) ()は復元数値 | | | 色調 | 備考 | R番号 |
|---------|-------|-------|------|--------------------|---------------|-------|----------------|------------------------|-----|
| | | | | 口径 | 器高 | 底径 | | | |
| 第61図-10 | SD002 | 磁器 | 白磁碗 | (12.0) | 5.0 | 4.6 | (内外)やや青みのある透明釉 | 見込に蛇ノ目釉剥ぎ 森田編年E群 16世紀代 | 008 |
| 第61図-11 | SD002 | 国産磁器 | 染付小坏 | (6.9) | 4.3 | (2.6) | (内外)透明釉 | 17～18世紀代 | 007 |
| 第61図-12 | SD002 | 国産磁器 | 色絵鉢 | — | 2.4+ α | — | (内外)透明釉 | 肥前産 金色・赤色(色絵) 18世紀後半 | 006 |
| 第61図-13 | SD002 | 土師質土器 | 蓋 | — | 3.4 | — | (内外)黄褐色 | | 002 |
| 第61図-14 | SD002 | 瓦類 | 軒平瓦 | 長5.4+ α | 幅4.9 | 厚1.5 | (凸凹)黒灰色 | 燻し 唐草文「神」の刻印あり 近世 | 009 |

第 11 表 第 37 次調査区出土遺物観察表

| 挿図番号 | 遺構番号 | 種別 | 器種 | 法量(単位はcm) ()は復元数値 | | | 色調 | 備考 | R番号 |
|---------|-------|------|--------|--------------------|---------------|-------|----------------|-----------------------|-----|
| | | | | 口径 | 器高 | 底径 | | | |
| 第64図-1 | SE001 | 国産磁器 | 染付皿 | (10.8) | 2.3 | (5.4) | (内外)透明釉 | 肥前産 型紙摺り(内面) 19世紀代 | 016 |
| 第64図-2 | SE001 | 国産陶器 | 陶胎染付火入 | 9.4 | 5.0+ α | — | (内外)灰青色釉 | 肥前産 18世紀代 | 017 |
| 第64図-3 | SE001 | 国産陶器 | 陶胎染付火入 | — | 5.0+ α | — | (内)灰褐色 (外)灰緑色釉 | 肥前産 18世紀代 | 018 |
| 第64図-4 | SD001 | 国産磁器 | 染付猪口 | (8.0) | 4.2+ α | — | (内外)透明釉 | 肥前産 18世紀中頃～後半 | 001 |
| 第64図-5 | SD002 | 国産磁器 | 染付碗 | (10.0) | 5.3 | (4.0) | (内外)やや青みのある透明釉 | 肥前産 くらわんか碗 18世紀前半 | 003 |
| 第64図-6 | SD002 | 国産磁器 | 染付皿 | (13.0) | 3.8 | (7.8) | (内外)透明釉 | 肥前産 蛇ノ目凹形高台 18世紀中頃～後半 | 005 |
| 第64図-7 | SD002 | 国産磁器 | 染付鉢 | — | 4.9+ α | — | (内外)透明釉 | 肥前産 19世紀前半 | 006 |
| 第64図-8 | SD002 | 国産陶器 | 擂鉢 | — | 5.1+ α | — | (内外)赤茶色 | 備前産 乗岡編年近世2期 17世紀後半 | 009 |
| 第64図-9 | SD003 | 国産磁器 | 白磁紅皿 | (5.0) | 1.3 | (1.6) | (内外)透明釉 | 肥前産 19世紀前半～中頃 | 011 |
| 第64図-10 | SD003 | 国産陶器 | 擂鉢 | — | 5.2+ α | — | (内外)茶褐色釉 | 18世紀後半～19世紀中頃 | 012 |
| 第64図-11 | SD003 | 土製品 | 土人形 | 高さ8.1 | 幅3.3 | 厚2.6 | (内外)淡橙茶色 | 重33.3g | 014 |
| 第64図-12 | SD003 | 石製品 | 砥石 | 長7.8+ α | 幅5.0 | 厚4.5 | 淡黄白色 | 重227.2g 砂岩(石材) | 013 |

第 12 表 第 48 次調査区出土遺物観察表

| 挿図番号 | 遺構番号 | 種別 | 器種 | 法量(単位はcm) ()は復元数値 | | | 色調 | 備考 | R番号 |
|---------|--------|------|--------|--------------------|---------------|--------|-----------------|---------------------------|-----|
| | | | | 口径 | 器高 | 底径 | | | |
| 第75図-1 | SB003a | 国産陶器 | 擂鉢 | — | 3.5+ α | — | (内外)茶褐色釉 | 唐津産 17世紀代 | 002 |
| 第75図-2 | SK012 | 国産磁器 | 染付碗 | 10.0 | 4.4 | 4.1 | (内外)やや青みのある透明釉 | 肥前産 くらわんか碗 18世紀初頭～中頃 | 011 |
| 第75図-3 | SK012 | 国産陶器 | 擂鉢 | (25.2) | 8.4 | (10.1) | (内外)黒茶色 | 唐津産 17世紀後半 | 010 |
| 第75図-4 | SK014 | 国産磁器 | 染付碗 | (9.0) | 5.3 | (3.2) | (内外)透明釉 | 肥前産 18世紀後半 | 014 |
| 第75図-5 | SK014 | 国産磁器 | 染付香炉 | (12.8) | 4.3+ α | — | (内外)乳白色釉 (内)透明釉 | 肥前産 砂付着(見込) 18世紀後半～19世紀中頃 | 013 |
| 第75図-6 | SK014 | 国産陶器 | 陶胎染付火入 | (9.8) | 6.0 | (4.9) | (内)茶灰色 (外)灰青色釉 | 肥前産 18世紀中頃 | 012 |
| 第75図-7 | SK016 | 国産磁器 | 染付猪口 | (7.3) | 3.1 | (3.2) | (内外)透明釉 | 肥前産 19世紀前半～中頃 | 015 |
| 第75図-8 | SK018 | 国産陶器 | 小坏 | (5.0) | 3.3 | 3.0 | (内外)透明釉 | 瀬戸産 19世紀代 | 016 |
| 第75図-9 | ST011 | 国産陶器 | 鉢 | — | 6.8+ α | 5.5 | (内外)茶灰色～灰白色釉 | 唐津産 刷毛目(内外面) 17世紀末～18世紀中頃 | 008 |
| 第75図-10 | ST011 | 国産陶器 | 擂鉢 | — | 6.8+ α | — | (内外)暗茶褐色釉 | 唐津産 17世紀末～18世紀中頃 | 009 |

第 13 表 第 49 次調査区出土遺物観察表①

| 挿図番号 | 遺構番号 | 種別 | 器種 | 法量(単位はcm) ()は復元数値 | | | 色調 | 備考 | R番号 |
|---------|-------|------|------|--------------------|----------------|-------|----------------------|------------------------------|-----|
| | | | | 口径 | 器高 | 底径 | | | |
| 第83図-1 | SK002 | 国産磁器 | 染付碗 | (8.4) | 3.6+ α | — | (内外)透明釉 | 瀬戸美濃産 口錆び 近代 | 151 |
| 第83図-2 | SK002 | 銅製品 | かんざし | 長17.7 | 幅0.9 | 厚0.1 | — | 重7.5g | 152 |
| 第83図-3 | SK004 | 国産磁器 | 染付皿 | 9.6 | 2.6 | 4.0 | (内外)透明釉 | 肥前産 蛇ノ目釉剥ぎ(見込) 18世紀中頃～19世紀前半 | 158 |
| 第83図-4 | SK004 | 国産磁器 | 染付皿 | 11.1 | 2.3 | 6.9 | (内外)透明釉 | 肥前産 19世紀前半～中頃 | 156 |
| 第83図-5 | SK004 | 国産磁器 | 色絵小坏 | (8.0) | 3.2 | 3.0 | (内外)透明釉 | 肥前産 金色(色絵) 19世紀中頃 | 162 |
| 第83図-6 | SK004 | 国産磁器 | 染付小坏 | (6.4) | 4.4 | (3.0) | (内外)透明釉 | 肥前産 18世紀初頭～中頃 | 164 |
| 第83図-7 | SK004 | 国産陶器 | 擂鉢 | (38.0) | 11.3+ α | — | (内外)暗茶褐色釉 | 唐津産 17世紀中頃～末頃 | 166 |
| 第83図-8 | SK004 | 国産陶器 | 壺 | (22.4) | 11.1+ α | — | (内外)透明釉 (外)茶褐色釉 | 関西系 近世 | 165 |
| 第83図-9 | SK004 | 瓦質土器 | 浅形火鉢 | (40.6) | 14.0 | 27.8 | (内外)透明釉 | 近世 | 153 |
| 第84図-10 | SK007 | 土師器 | 鉢a | (23.0) | 6.7+ α | — | (内)にぶい黄橙色 (外)淡黄橙色 | 9世紀代 | 167 |

第14表 第49次調査区出土遺物観察表②

| 挿図番号 | 遺構番号 | 種別 | 器種 | 法量(単位はcm) ()は復元数値 | | | 色調 | 備考 | R番号 |
|---------|-------|-------|--------|--------------------|---------------|--------|-------------------------|---------------------------------|-----|
| | | | | 口径 | 器高 | 底径 | | | |
| 第84図-11 | SK015 | 黒色土器 | 碗c(A類) | (20.3) | 8.4+ α | 9.1 | (内)黒茶色 (外)暗橙茶色 | 10世紀前半 | 168 |
| 第84図-12 | SK022 | 土師器 | 坏a4 | (12.8) | 4.2 | 7.6 | (内)淡灰黄色 (外)淡黄橙色 | 9世紀前半 | 169 |
| 第84図-13 | SK026 | 土師器 | 坏d | (15.6) | 4.8+ α | — | (内)淡灰橙色 (外)橙色 | 8世紀後半～9世紀初頭 | 170 |
| 第84図-14 | SK030 | 土師器 | 坏a4 | (13.6) | 3.4 | (7.8) | (内外)淡黄橙色 | 9世紀中頃～後半 | 171 |
| 第84図-15 | SK039 | 黒色土器 | 碗c(A類) | 16.4 | 6.1 | (8.6) | (外)暗橙茶色 (内)黒色 | 10世紀中頃 | 174 |
| 第84図-16 | SK045 | 土師器 | 鉢a | (22.0) | 8.0+ α | — | (内外)淡黄色 | 8世紀代? | 175 |
| 第84図-17 | SK061 | 土師器 | 鉢a | (18.6) | 9.7 | 10.0 | (外)橙色 (内)淡黄橙色 | 9世紀代 | 177 |
| 第84図-18 | SK098 | 土師器 | 坏a4 | 12.5 | 3.8 | 7.4 | (内外)橙茶色 | 9世紀後半～10世紀初頭 | 178 |
| 第84図-19 | SK133 | 黒色土器 | 碗c(A類) | (15.1) | 6.1 | 8.1 | (内)黒色 (外)淡黄橙色 | 10世紀前半 | 179 |
| 第84図-20 | SD001 | 国産磁器 | 小皿 | 8.4 | 2.8 | 3.4 | (内外)透明釉 | 肥前産 蛇ノ目釉剥ぎ(見込) 近代 | 001 |
| 第84図-21 | SD001 | 国産磁器 | 白磁皿 | 9.8 | 2.0 | 4.5 | (内外)透明釉 | 瀬戸美濃産「寿」の線刻(見込) 19世紀中頃～近代 | 006 |
| 第84図-22 | SD001 | 国産磁器 | 染付角皿 | (27.0) | 4.9 | (14.4) | (内外)透明釉 | 肥前産 SD008とSK069の破片と接合 19世紀後半 | 009 |
| 第84図-23 | SD001 | 国産磁器 | 染付碗 | (10.0) | 5.8 | 4.2 | (内外)透明釉 | 肥前産 19世紀前半～中頃 | 002 |
| 第84図-24 | SD001 | 国産磁器 | 染付筒丸形碗 | (6.2) | 5.6 | (3.2) | (内外)透明釉 | 肥前産 19世紀前半～中頃 | 003 |
| 第85図-25 | SD001 | 国産陶器 | 鉢 | (28.0) | 12.4 | (12.0) | (内外)灰黄色釉と透明釉 | 関西系 18世紀後半 | 005 |
| 第85図-26 | SD001 | 国産陶器 | 甕 | (22.5) | 22.7 | (10.4) | (内外)黒褐色釉 | 19世紀前半～中頃 | 011 |
| 第85図-27 | SD001 | 銅製品 | 杓子 | 長18.3 | 幅5.8 | 厚0.1 | — | 重8.7g | 021 |
| 第85図-28 | SD003 | 国産磁器 | 染付碗 | (9.8) | 5.2 | 3.9 | (内外)透明釉 | 肥前産 くらわんか碗 18世紀初頭～中頃 | 023 |
| 第85図-29 | SD003 | 国産陶器 | 陶胎染付碗 | 10.8 | 7.9 | 5.2 | (内外)透明釉 | 肥前産 貫入あり 18世紀代 | 028 |
| 第85図-30 | SD004 | 国産磁器 | 染付碗 | 9.9 | 5.3 | (4.1) | (内外)透明釉 | 肥前産 くらわんか碗 近代 | 032 |
| 第85図-31 | SD005 | 国産磁器 | 染付皿 | 13.3 | 3.1 | 8.1 | (内外)透明釉 | 肥前産 型紙摺り(内外面) 蛇ノ目凹型高台 19世紀中頃 | 055 |
| 第85図-32 | SD005 | 国産磁器 | 染付猪口 | (6.2) | 2.2 | (2.8) | (内外)透明釉 | 肥前産 18世紀後半～19世紀中頃 | 060 |
| 第85図-33 | SD005 | 国産磁器 | 染付碗 | 11.2 | 5.6 | 3.9 | (内外)透明釉 | 肥前産 蛇ノ目釉剥ぎ(見込) 19世紀前半～中頃 | 059 |
| 第85図-34 | SD005 | 国産磁器 | 染付碗 | 10.6 | 5.3 | 3.8 | (内外)透明釉 | 肥前産 型紙摺り(内外面) 近代 | 035 |
| 第85図-35 | SD005 | 国産陶器 | 鉢 | 21.5 | 7.7 | 9.2 | (内外)暗茶褐色釉 | 鉄釉 18～19世紀代 | 057 |
| 第85図-36 | SD005 | 国産陶器 | 土瓶 | (9.0) | 9.0 | (7.5) | (内)淡黄茶色 (外)灰白色釉と緑灰色釉 | 織部焼 鉄絵 近代 | 047 |
| 第85図-37 | SD005 | 土師質土器 | 火鉢 | (28.6) | 13.1 | (20.1) | (内外)灰黄色 | 脚部の穿孔は2箇所 | 058 |
| 第86図-38 | SD006 | 国産磁器 | 染付碗 | (8.6) | 3.6 | (3.2) | (内外)透明釉 | 瀬戸美濃産 口錆び 近代 | 084 |
| 第86図-39 | SD006 | 国産磁器 | 染付碗 | 10.4 | 5.6 | 4.2 | (内外)透明釉 | 肥前産 型紙摺り(内外面) 目跡5か所(見込) 近代 | 085 |
| 第86図-40 | SD007 | 国産磁器 | 白磁皿 | (10.2) | 1.9 | (4.8) | (内外)透明釉 | 瀬戸美濃産「寿」の線刻(見込) 19世紀中頃～近代 | 102 |
| 第86図-41 | SD007 | 国産磁器 | 染付碗 | (10.6) | 5.5 | (4.1) | (内外)やや黒味のある透明釉 | 肥前産 焼成不良 19世紀前半～中頃 | 095 |
| 第86図-42 | SD007 | 土製品 | 土人形 | 高さ6.5+ α | 幅7.5 | 厚4.8 | (正面)赤茶色釉 (正背面)緑黄色釉 | 重84.5g | 100 |
| 第86図-43 | SD007 | 国産陶器 | 擂鉢 | (29.0) | 11.4 | 11.3 | (内外)赤茶色釉 | 唐津産 18世紀後半～19世紀中頃 | 093 |
| 第86図-44 | SD008 | 国産磁器 | 染付碗 | (11.0) | 4.7 | 3.6 | (内外)透明釉 | 肥前産 銅板印刷(外面) 近代 | 119 |
| 第86図-45 | SD008 | 銅製品 | キセル | 長3.5+ α | 火皿径1.6 | 煙径0.9 | — | 重2.9g 雁首部分 | 111 |
| 第86図-46 | SD011 | 国産磁器 | 染付皿 | (13.6) | 3.1 | (8.6) | (内外)やや青味のある透明釉 | 肥前産 18世紀前半 | 130 |
| 第86図-47 | SD011 | 国産磁器 | 染付碗 | (10.2) | 4.9 | 4.3 | (内外)やや黒味のある透明釉 | 肥前産 18世紀中頃～後半 | 125 |
| 第86図-48 | SD011 | 国産磁器 | 染付筒丸形碗 | (7.6) | 5.8 | 3.7 | (内外)透明釉 | 肥前産 19世紀前半～中頃 | 122 |
| 第86図-49 | SD011 | 国産陶器 | 陶胎染付碗 | (11.4) | 7.0 | 5.4 | (内外)透明釉 | 肥前産 貫入あり 18世紀中頃 | 132 |
| 第86図-50 | SD011 | 国産陶器 | 擂鉢 | (18.4) | 7.4+ α | — | (内外)茶褐色釉 | 近世 | 138 |
| 第86図-51 | SD015 | 国産磁器 | 色絵小坏 | (7.3) | 3.3 | 2.8 | (内外)透明釉 | 肥前産 赤・白・茶・青色(色絵) 19世紀中頃 | 147 |
| 第86図-52 | SD018 | 国産磁器 | 染付碗 | (9.0) | 3.5+ α | — | (内外)やや青味のある透明釉 | 肥前産 くらわんか碗 18世紀末～19世紀中頃 | 148 |

第 15 表 第 52 次調査区出土遺物観察表①

| 挿図番号 | 遺構番号 | 種別 | 器種 | 法量(単位はcm) ()は復元数値 | | | 色調 | 備考 | R番号 |
|---------|-------|------|--------|--------------------|---------------|--------|---------------------|--------------------------------|-----|
| | | | | 口径 | 器高 | 底径 | | | |
| 第95図-1 | SE050 | 国産磁器 | 染付皿 | 9.7 | 2.2 | 4.0 | (内外)透明釉 | 肥前産 蛇ノ目状の重ね焼き痕(見込) 明治時代(近代) | 188 |
| 第95図-2 | SE050 | 国産磁器 | 染付碗 | (10.0) | 6.3 | (4.3) | (内外)透明釉 | 型紙摺り(内外) 19世紀代 | 191 |
| 第95図-3 | SK016 | 黒色土器 | 碗(A類) | (18.5) | 6.0 | (10.1) | (外)にぶい淡黄褐色 (内)黒色 | 内面にヘラミガキ痕 10世紀代 | 004 |
| 第95図-4 | SK072 | 国産陶器 | 小坏 | (7.1) | 3.1 | 3.3 | (内外)淡灰緑色釉 | 唐津産 胎土目痕(内面) 17世紀代 | 208 |
| 第95図-5 | ST014 | 国産磁器 | 染付紅猪口 | 7.0 | 3.1 | 2.9 | (内外)やや青味のある透明釉 | 肥前産 18世紀後半～19世紀前半 | 002 |
| 第95図-6 | ST020 | 土師器 | 小皿B－Ⅰ類 | 10.6 | 2.1 | 6.3 | (内外)淡橙茶色 | 底部回転糸切り 18世紀中頃 | 005 |
| 第95図-7 | ST045 | 土師器 | 小皿A－Ⅱ類 | 10.4 | 1.5 | — | (内外)淡灰黄色 | 18世紀前半 | 178 |
| 第95図-8 | ST046 | 土師器 | 小皿 | (13.3) | 1.8 | (6.8) | (内外)淡黄色 | 底部回転ヘラ切り後ナデ 17世紀～ | 185 |
| 第95図-9 | ST052 | 土師器 | 小皿B－Ⅰ類 | 10.0 | 2.0 | 4.3 | (内)淡黄色 (外)淡黄橙色 | 底部回転糸切り 18世紀中頃 | 194 |
| 第95図-10 | ST066 | 土師器 | 小皿A－Ⅱ類 | 9.6 | 1.4 | 5.0 | (内外)淡黄橙色 | 18世紀前半 | 198 |
| 第95図-11 | ST067 | 土師器 | 小皿B類 | 8.8 | 1.5 | 5.6 | (内外)淡橙茶色 | 18世紀後半 | 206 |
| 第95図-12 | ST020 | 銅製品 | 古銭 | 径2.3 | — | — | — | 「口永通口」2枚重ね | 007 |
| 第95図-13 | ST020 | 銅製品 | 古銭 | 径2.3 | — | — | — | 「口永口宝」2枚重ね | 009 |
| 第95図-14 | ST041 | 銅製品 | 古銭 | 径2.4 | — | — | — | 「寛口口口」 | 176 |
| 第95図-15 | ST041 | 銅製品 | 古銭 | 径2.3 | — | — | — | 「寛永通宝」 | 177 |
| 第95図-16 | ST041 | 銅製品 | 古銭 | 径2.3 | — | — | — | 「寛永通宝」 | 209 |
| 第95図-17 | ST045 | 銅製品 | 古銭 | 径1.8+ α | — | — | — | 「口永口口」欠損が著しい | 180 |
| 第95図-18 | ST045 | 銅製品 | 古銭 | 径2.3 | — | — | — | 「寛永通宝」 | 179 |
| 第95図-19 | ST045 | 銅製品 | 古銭 | 径2.5 | — | — | — | 「寛永通宝」 | 181 |
| 第95図-20 | ST045 | 銅製品 | 古銭 | 径2.4 | — | — | — | 「寛永通宝」 | 182 |
| 第95図-21 | ST045 | 銅製品 | 古銭 | 径2.3 | — | — | — | 「寛永通宝」 | 183 |
| 第95図-22 | ST045 | 銅製品 | 古銭 | 径2.3+ α | — | — | — | 「寛永通宝」一部欠損 | 184 |
| 第95図-23 | ST056 | 銅製品 | 古銭 | 径2.2 | — | — | — | 「寛永通宝」 | 195 |
| 第96図-24 | ST067 | 銅製品 | 古銭 | 径2.3 | — | — | — | 「寛永通宝」 | 200 |
| 第96図-25 | ST067 | 銅製品 | 古銭 | 径2.3 | — | — | — | 「寛永通宝」 | 201 |
| 第96図-26 | ST067 | 銅製品 | 古銭 | 径2.3 | — | — | — | 「寛永通宝」 | 202 |
| 第96図-27 | ST067 | 銅製品 | 古銭 | 径2.4 | — | — | — | 「寛永通宝」 | 203 |
| 第96図-28 | ST067 | 銅製品 | 古銭 | 径2.4 | — | — | — | 「寛永通宝」 | 204 |
| 第96図-29 | ST067 | 銅製品 | 古銭 | 径2.4 | — | — | — | 「寛永通宝」 | 205 |
| 第96図-30 | SD004 | 国産陶器 | 壺 | — | 6.1+ α | — | (内外)暗茶褐色 | 備前産 近世 | 001 |
| 第96図-31 | SD023 | 国産磁器 | 染付皿 | (10.7) | 2.7 | 5.2 | (内外)透明釉 | 銅版印刷(内面) 19世紀後半(近代) | 061 |
| 第96図-32 | SD023 | 国産磁器 | 染付皿 | 11.2 | 2.3 | 6.3 | (内外)透明釉 | 銅版印刷(内面) 大正時代(近代) | 059 |
| 第96図-33 | SD023 | 国産磁器 | 染付皿 | 29.2 | 4.4 | 16.0 | (内外)透明釉 | 肥前産 型紙摺り(内面) 19世紀後半(近代) | 058 |
| 第96図-34 | SD023 | 国産磁器 | 染付皿 | 14.2 | 4.7 | 8.4 | (内外)透明釉 | 肥前産 蛇ノ目凹形高台 18世紀前半～中頃 | 012 |
| 第97図-35 | SD023 | 国産磁器 | 染付碗 | 8.3 | 4.8 | 3.1 | (内)灰緑色釉 (外)透明釉 | コンニャク印判(外面) 近代 | 030 |
| 第97図-36 | SD023 | 国産磁器 | 染付碗 | 9.8 | 5.3 | 3.8 | (内外)やや青味のある透明釉 | 肥前産 くらわんか碗 18世紀中頃～後半 | 053 |
| 第97図-37 | SD023 | 国産磁器 | 染付碗 | — | 4.4+ α | (4.4) | (内外)透明釉 | 肥前産 焼継文字(底部外面) 19世紀前半～中頃 | 036 |
| 第97図-38 | SD023 | 国産磁器 | 染付碗 | 10.5 | 6.3 | 4.3 | (内外)透明釉 | 型紙摺り(内外面) 近代 | 029 |
| 第97図-39 | SD023 | 国産磁器 | 染付碗 | 10.0 | 5.7 | 3.4 | (内外)透明釉 | ゴム印判と一部手描き(外面) 近代 | 024 |
| 第97図-40 | SD023 | 国産磁器 | 染付鉢 | 19.2 | 6.4 | (8.7) | (内外)透明釉 | 蛇ノ目凹形高台 近代 | 025 |
| 第97図-41 | SD023 | 国産磁器 | 染付鉢 | 18.8 | 6.4 | 9.1 | (内外)透明釉 | 肥前産 蛇ノ目凹形高台 19世紀後半(近代) | 035 |
| 第97図-42 | SD023 | 国産磁器 | 染付碗 | 13.8 | 5.5 | 4.3 | (内外)透明釉 | 型紙摺り(内外面) 19世紀後半(近代) | 013 |
| 第97図-43 | SD023 | 国産磁器 | 染付碗 | 8.5 | 5.7 | 4.2 | (内外)透明釉 | 肥前産 型紙摺り(内外面) 明治(近代) | 048 |
| 第97図-44 | SD023 | 国産磁器 | 染付瓶 | 4.2 | 26.6 | 9.6 | (内外)透明釉 | 肥前産 18世紀後半～19世紀中頃 | 011 |
| 第97図-45 | SD023 | 国産陶器 | 行平鍋 | (10.7) | 6.6+ α | — | (内外)透明釉 (外)黄白色 | 関西系? 19世紀代 | 050 |
| 第97図-46 | SD023 | 国産陶器 | 片口鉢 | 14.0 | 6.8 | 7.3 | (内外)透明釉 | 関西系? 胎土目痕(見込) 19世紀代 | 018 |
| 第98図-47 | SD023 | 土製品 | 土人形 | 高さ34.9 | 幅22.8 | 厚11.2 | (内外)にぶい黄褐色 | 重824.3g 菊娘 | 043 |
| 第98図-48 | SD023 | 銅製品 | かんざし | 長13.1 | 幅0.6 | 厚0.1 | — | 重4.1g 飾り玉は金色地に茶色の線模様 で木製品か? | 044 |
| 第98図-49 | SD040 | 国産磁器 | 染付皿 | 10.2 | 2.4 | 6.2 | (内外)透明釉 | 肥前産 口錆び 形打ち成形 19世紀前半 | 159 |
| 第98図-50 | SD040 | 国産磁器 | 色絵碗 | 8.8 | 3.8 | (3.4) | (内外)透明釉 | 肥前産 赤・黄・青・緑色(色絵) 19世紀前半～中頃 | 149 |

第 16 表 第 52 次調査区出土遺物観察表②

| 挿図番号 | 遺構番号 | 種別 | 器種 | 法量(単位はcm) ()は復元数値 | | | 色調 | 備考 | R番号 |
|---------|-------|------|--------|--------------------|-----|-------|-----------|------------------------------|-----|
| | | | | 口径 | 器高 | 底径 | | | |
| 第98図-51 | SD040 | 国産磁器 | 染付碗 | 8.5 | 4.1 | 3.7 | (内外)透明釉 | 肥前産 くらわんか碗 19世紀中頃～後半 | 084 |
| 第98図-52 | SD040 | 国産磁器 | 染付碗 | 10.5 | 5.8 | 4.0 | (内外)透明釉 | 肥前産 型紙摺り(内外面) 明治時代(近代) | 101 |
| 第98図-53 | SD040 | 国産磁器 | 染付碗 | 10.6 | 5.8 | 4.1 | (内外)透明釉 | 肥前産 蛇ノ目釉剥ぎ(見込) 19世紀前半～中頃 | 158 |
| 第98図-54 | SD040 | 国産磁器 | 染付湯呑 | 5.9 | 6.2 | 4.1 | (内外)透明釉 | 肥前産 型紙摺り(内外面) 明治時代(近代) | 100 |
| 第98図-55 | SD040 | 国産磁器 | 染付小坏 | 6.3 | 4.5 | 2.7 | (内外)透明釉 | 明治時代(近代) | 110 |
| 第98図-56 | SD040 | 国産磁器 | 染付筒型碗 | (8.7) | 6.7 | (4.8) | (内外)透明釉 | 肥前産 19世紀前半～中頃 | 175 |
| 第98図-57 | SD040 | 国産磁器 | 染付蕎麦猪口 | 8.5 | 6.9 | 7.0 | (内外)透明釉 | 肥前産 蛇ノ目凹形高台 18世紀後半～19世紀中頃 | 134 |
| 第98図-58 | SD040 | 国産陶器 | 小坏 | 8.9 | 5.1 | 3.9 | (内外)淡灰緑色釉 | 関西系 貫入あり 19世紀代 | 069 |
| 第98図-59 | SD040 | 国産陶器 | 碗 | 8.7 | 5.0 | 3.2 | (内外)黄灰色釉 | 信楽焼 鉄絵 19世紀前半 | 144 |

第 17 表 第 53 次調査区出土遺物観察表

| 挿図番号 | 遺構番号 | 種別 | 器種 | 法量(単位はcm) ()は復元数値 | | | 色調 | 備考 | R番号 |
|----------|-------|------|--------|--------------------|---------------|-------|-----------------------|------------------------------|-----|
| | | | | 口径 | 器高 | 底径 | | | |
| 第112図-1 | SE016 | 国産磁器 | 染付筒丸形碗 | 6.7 | 5.7 | 3.6 | (内外)やや青味のある透明釉 | 肥前産 18世紀末～19世紀中頃 | 001 |
| 第112図-2 | SE016 | 国産磁器 | 染付筒丸形碗 | 6.7 | 5.6 | 3.5 | (内外)透明釉 | 肥前産 18世紀末～19世紀前半 | 002 |
| 第112図-3 | SK019 | 土師器 | 坏d | (14.8) | 5.0 | 7.5 | (内外)淡黄白色 | へらミギキ痕(内面) 8世紀後半～9世紀前半 | 003 |
| 第112図-4 | SK021 | 土師器 | 皿a | — | 2.2+ α | — | (内外)淡橙茶色 | 10世紀後半 | 004 |
| 第112図-5 | SK049 | 土師器 | 坏e | 13.6 | 4.6 | 7.7 | (内外)淡灰黄色 | 9世紀中頃～10世紀代 | 005 |
| 第112図-6 | SK060 | 国産陶器 | 灯明具 | 5.3 | 4.7 | 4.1 | (内外)暗茶褐色釉 | 唐津産 19世紀中頃 | 012 |
| 第112図-7 | SK090 | 黒色土器 | 碗c(A類) | 15.8 | 5.8 | (8.2) | (内外)黒色～淡黄褐色 | 10世紀後半 | 013 |
| 第112図-8 | SK096 | 黒色土器 | 碗c(A類) | 13.9 | 4.8 | 7.3 | (内)黒色～淡黄褐色 (外)淡橙褐色 | へらミギキ痕(内面) 10世紀中頃～後半 | 014 |
| 第112図-9 | SK107 | 国産陶器 | 灰落とし | — | 3.9+ α | (5.2) | (内外)暗茶褐色釉 | 唐津産 18世紀前半～中頃 | 017 |
| 第112図-10 | SK107 | 土師器 | 小皿B-Ⅰ類 | (10.5) | 1.8 | (7.0) | (内外)こぶい橙色 | 底部回転系切り 18世紀中頃 | 015 |
| 第112図-11 | SK107 | 土師器 | 小皿A類 | (10.2) | 1.6 | (5.5) | (内外)淡灰白色 | スス付着(口縁部) 18世紀前半 | 016 |
| 第112図-12 | SK121 | 国産陶器 | 碗 | (8.4) | 5.4 | 4.0 | (内外)暗茶褐色釉と青灰色釉 | 高取焼? 二次焼成 18世紀代～ | 018 |
| 第112図-13 | SK159 | 国産磁器 | 染付皿 | (13.8) | 4.1 | 4.5 | (内外)透明釉 | 肥前産 17世紀後半～18世紀中頃 | 020 |
| 第112図-14 | SK159 | 国産陶器 | 碗 | (10.0) | 7.6 | 4.6 | (内外)透明釉 | 唐津産 呉器手碗 17世紀末～18世紀後半 | 019 |
| 第112図-15 | SD050 | 国産磁器 | 白磁皿 | 9.6 | 1.8 | 5.1 | (内外)透明釉 | 瀬戸美濃産「寿」の線刻(見込) 19世紀中頃～近代 | 009 |
| 第112図-16 | SD050 | 国産磁器 | 染付碗 | 10.9 | 5.6 | 4.2 | (内外)透明釉 | 肥前産 蛇ノ目釉剥ぎ(見込) 19世紀前半～中頃 | 006 |
| 第112図-17 | SD050 | 国産磁器 | 染付筒丸形碗 | 6.3 | 5.2 | (3.1) | (内外)透明釉 | 肥前産 19世紀前半～中頃 | 008 |
| 第112図-18 | SD050 | 国産陶器 | 猪口 | 5.7 | 3.4 | 2.9 | (内外)灰褐色釉 | 瀬戸美濃産 19世紀代 | 007 |

第 18 表 第 57 次調査区出土遺物観察表①

| 挿図番号 | 遺構番号 | 種別 | 器種 | 法量(単位はcm) ()は復元数値 | | | 色調 | 備考 | R番号 |
|----------|-------|------|-----|--------------------|------------------|------------------|----------------|------------------------------------|-----|
| | | | | 口径 | 器高 | 底径 | | | |
| 第123図-1 | SE115 | 国産陶器 | 擂鉢 | — | 5.4+ α | — | (内外)暗茶褐色 | 備前産 乗岡編年中世Ⅴ期 15世紀後半～末頃 | 029 |
| 第123図-2 | SK011 | 土師器 | 坏e | 14.1 | 4.7 | 7.5 | (内外)明赤褐色 | 底部回転へら切り 9世紀中頃～10世紀初頭 | 002 |
| 第123図-3 | SK014 | 土師器 | 坏e | 13.4 | 4.5 | 7.8 | (内)灰黄色 (外)淡黄褐色 | 底部回転へら切り 9世紀中頃～10世紀初頭 | 003 |
| 第123図-4 | SK030 | 土師器 | 蓋a | 17.6 | 16.7 | — | (内)淡黄橙色 (外)淡橙色 | 豊後型 9世紀代 | 009 |
| 第123図-5 | SK097 | 土師器 | 蓋a5 | 11.8 | 1.8 | 天井径6.7 | (内)淡黄色 (外)淡黄褐色 | 8世紀末～9世紀初頭 | 021 |
| 第123図-6 | SK112 | 国産磁器 | 染付碗 | (9.2) | 5.4 | (4.0) | (内外)透明釉 | 肥前産 くらわんか碗 18世紀中頃～後半 | 024 |
| 第123図-7 | SK112 | 銅製品 | キセル | 長4.7+ α | 火皿径1.2+ α | 煙道径1.1 | — | 重5.4g 古泉編年Ⅳ期 18世紀中頃～末頃 | 028 |
| 第123図-8 | SK112 | 銅製品 | キセル | 長5.4+ α | 火皿径1.8 | 煙道径0.9 | — | 重6.5g 古泉編年Ⅴ期 19世紀代前後 | 026 |
| 第123図-9 | SK112 | 銅製品 | キセル | 長20.3 | 火皿径1.7 | 煙道径1.1 | — | 重14.7g 羅字部分は木製 古泉編年Ⅳ期 18世紀中頃～末頃 | 025 |
| 第123図-10 | SX018 | 銅製品 | キセル | 長5.7+ α | 火皿径1.8 | 煙道径0.6+ α | — | 重4.2g 古泉編年Ⅳ期 18世紀中頃～末頃 | 004 |
| 第123図-11 | SX018 | 銅製品 | キセル | 長5.2+ α | — | 煙道径1.0 | — | 重9.9g 羅字部分は木製 古泉編年Ⅳ期 18世紀中～末頃 | 006 |

第 19 表 第 57 次調査区出土遺物観察表②

| 挿図番号 | 遺構番号 | 種別 | 器種 | 法量(単位はcm) ()は復元数値 | | | 色調 | 備考 | R番号 |
|----------|-------|-----|-----|--------------------|-----|--------|----------------|------------------------------------|-----|
| | | | | 口径 | 器高 | 底径 | | | |
| 第123図-12 | SX018 | 銅製品 | キセル | 長7.7+ α | — | 吸口径1.1 | — | 重12.2g 羅字部分は木製 古泉編年Ⅳ期 18世紀中頃～末頃 | 041 |
| 第123図-13 | SP007 | 土師器 | 坏A | 12.7 | 3.5 | 8.2 | (内)淡黄色 (外)淡黄褐色 | 底部回転糸切り 14世紀中頃～15世紀代 | 001 |

第 20 表 第 58 次調査区出土遺物観察表

| 挿図番号 | 遺構番号 | 種別 | 器種 | 法量(単位はcm) ()は復元数値 | | | 色調 | 備考 | R番号 |
|----------|-------|------|--------|--------------------|----------------|--------|-----------------------|------------------------------------|-----|
| | | | | 口径 | 器高 | 底径 | | | |
| 第128図-1 | SK001 | 国産磁器 | 染付碗 | 10.2 | 6.0 | 4.2 | (内外)透明釉 | 肥前産 19世紀前半～中頃 | 001 |
| 第128図-2 | SK024 | 国産陶器 | 播鉢 | (33.8) | 11.5 | (16.6) | (内外)暗赤褐色 | 堺産 18世紀後半～19世紀中頃 | 009 |
| 第128図-3 | SK073 | 国産磁器 | 染付碗 | (9.4) | 5.1 | (3.8) | (内外)透明釉 | 肥前産 くらわんか碗 18世紀中頃～後半 | 041 |
| 第128図-4 | SK073 | 瓦質土器 | 浅形鉢 | (28.0) | 9.7 | (19.4) | (内)黒灰色 (外)灰色 | 中世 | 038 |
| 第128図-5 | SK073 | 石製品 | 硯 | 長12.5+ α | 幅6.0 | 厚2.4 | 淡黄茶色 | 重273.2g 砂岩(石材) 海部分欠損 | 040 |
| 第128図-6 | SK086 | 土師器 | 鉢a | — | 5.0+ α | — | (内)黄橙色 (外)にぶい黄橙色 | 9世紀代? | 046 |
| 第128図-7 | SK101 | 国産磁器 | 染付碗 | (10.0) | 5.8 | (4.0) | (内外)透明釉 | 19世紀中頃 二次被熱 | 052 |
| 第128図-8 | SK101 | 国産陶器 | 鉢 | (15.4) | 6.8 | 6.3 | (内外)透明釉 (口縁部)暗茶褐色釉 | 近世 | 047 |
| 第128図-9 | SK101 | 土師器 | 皿C | — | 1.8+ α | — | (内外)淡黄色 | 京都系 16世紀後半 | 053 |
| 第128図-10 | SD018 | 国産磁器 | 染付皿 | (11.6) | 2.3 | (6.6) | (内外)透明釉 | 肥前産 口錆び 銅版印刷(内面) 19世紀代 | 006 |
| 第128図-11 | SD018 | 国産陶器 | 行平鍋 | (15.6) | 10.3+ α | — | (内外)透明釉 | 関西系? 貫入あり 19世紀前半 | 005 |
| 第128図-12 | SD039 | 国産磁器 | 染付皿 | (12.0) | 3.8 | (4.8) | (内外)透明釉 | 肥前産 蛇ノ目釉剥ぎ(見込) 18世紀中頃～19世紀初頭 | 014 |
| 第128図-13 | SD039 | 国産磁器 | 青磁皿 | (12.0) | 3.4 | 4.6 | (内)灰青白釉 (外)灰褐色釉 | 肥前産 蛇ノ目釉剥ぎ(見込) 17世紀中頃～後半 | 024 |
| 第128図-14 | SD039 | 国産磁器 | 染付皿 | 14.2 | 4.6 | 8.7 | (内外)透明釉 | 肥前産 渦「福」文(底部外面) 18世紀初頭～中頃 | 018 |
| 第129図-15 | SD039 | 国産磁器 | 染付碗 | (9.8) | 4.8 | 4.0 | (内外)やや青味のある透明釉 | 肥前産 くらわんか碗 18世紀中頃～後半 | 011 |
| 第129図-16 | SD039 | 国産磁器 | 染付碗 | (11.0) | 4.8 | (4.4) | (内外)やや青味のある透明釉 | 肥前産 くらわんか碗 蛇ノ目釉剥ぎ(見込) 18世紀中頃～後半 | 013 |
| 第129図-17 | SD039 | 国産磁器 | 青磁碗 | 11.2 | 5.7 | 4.0 | (内)透明釉 (外)灰緑色釉 | 肥前産 輪状の砂目跡(見込) 18世紀代中頃～後半 | 019 |
| 第129図-18 | SD039 | 国産磁器 | 白磁壺 | — | 9.4+ α | (5.4) | (内)釉なし (外)透明釉 | 油壺 17～18世紀代 | 020 |
| 第129図-19 | SD039 | 国産磁器 | 青磁仏花瓶 | — | 12.3+ α | — | (内)灰白色 (内外)灰緑色釉 | 肥前産 盤縁形口縁部 18世紀中頃 | 023 |
| 第129図-20 | SD039 | 国産陶器 | 碗 | (9.0) | 5.4 | 3.1 | (内外)灰白色釉 | 関西系? 灰釉 | 026 |
| 第129図-21 | SD039 | 国産陶器 | 陶胎染付火入 | (10.0) | 6.4 | (4.4) | (内外)透明釉と茶褐色 | 肥前産 17世紀末～18世紀 | 022 |
| 第129図-22 | SD039 | 国産陶器 | 播鉢 | (36.0) | 14.3+ α | — | (内外)暗茶褐色 | 唐津産 18世紀代 | 027 |
| 第129図-23 | SD041 | 瓦質土器 | 鉢 | (20.0) | 4.2+ α | — | (内)黒茶色 (外)暗灰茶色 | | 032 |
| 第129図-24 | SD075 | 土師器 | 小皿AⅡ | (7.8) | 2.7 | (5.0) | (内外)淡橙茶色 | 15世紀中頃～後半 | 044 |
| 第129図-25 | SP053 | 土師器 | 坏A | — | 3.0 | — | (内外)淡黄橙色 | 15世紀中頃～後葉 | 033 |

第 21 表 第 73 次調査区出土遺物観察表①

| 挿図番号 | 遺構番号 | 種別 | 器種 | 法量(単位はcm) ()は復元数値 | | | 色調 | 備考 | R番号 |
|----------|-------|-------|-----|--------------------|---------------|--------|----------------------|---------------------|-----|
| | | | | 口径 | 器高 | 底径 | | | |
| 第133図-1 | SD001 | 土師器 | 碗c | — | 1.9+ α | — | (内)灰黄色 (外)茶褐色 | 9世紀代 | 001 |
| 第133図-2 | SX007 | 土師器 | 甕a | (29.6) | 32.0 | (19.6) | (内)橙色 (外)にぶい黄褐色 | 8世紀後半 | 006 |
| 第133図-3 | SX007 | 土製品 | 土鍾 | 長6.0+ α | 幅1.6 | 孔径0.4 | (内外)にぶい橙色 | 重14.3g | 007 |
| 第133図-4 | SX007 | 土製品 | 土鍾 | 長6.2 | 幅1.6 | 孔径0.4 | (内外)淡灰橙色 | 重10.4g | 008 |
| 第133図-5 | SX007 | 土製品 | 土鍾 | 長6.3 | 幅1.3 | 孔径0.4 | (内外)灰茶色 | 重14.2g | 009 |
| 第133図-6 | SX007 | 土製品 | 土鍾 | 長5.0 | 幅0.9 | 孔径0.5 | (内外)にぶい橙色～淡灰黄色 | 重3.9g | 010 |
| 第133図-7 | SX008 | 土師器 | 壺a | (19.8) | (40.5) | — | (内)淡灰黄色 (外)にぶい黄褐色 | 焼成後に穿孔 | 011 |
| 第133図-8 | SX010 | 土師質土器 | 羽釜A | — | 8.8+ α | — | (内外)暗橙茶色 | 中世 | 013 |
| 第133図-9 | SX011 | 土師器 | 坏a3 | (13.8) | 4.6 | (7.2) | (内外)暗黄茶色 | へらミガキ痕(外面) 9世紀初頭～前半 | 035 |
| 第133図-10 | SX011 | 土師器 | 蓋a | (13.0) | 2.4 | — | (内)淡橙茶色 (外)茶褐色 | 9世紀初頭～前半 | 016 |
| 第133図-11 | SX011 | 土師器 | 蓋a5 | (13.0) | 2.1 | — | (内)淡橙茶色 (外)灰黄色 | 9世紀前半 | 014 |
| 第133図-12 | SX011 | 土師器 | 碗c | (15.0) | 5.6 | 6.6 | (内)暗橙茶色 (外)橙茶色 | 9世紀代 | 022 |
| 第133図-13 | SX011 | 土師器 | 鉢a | — | 4.5+ α | — | (内外)淡灰黄色 | 8世紀中頃～後半 | 027 |
| 第133図-14 | SX011 | 土師器 | 甕a | — | 3.8+ α | — | (内外)橙茶色 | 豊後型 8世紀後半～9世紀前半 | 029 |

第 22 表 第 73 次調査区出土遺物観察表②

| 挿図番号 | 遺構番号 | 種別 | 器種 | 法量(単位はcm) ()は復元数値 | | | 色調 | 備考 | R番号 |
|----------|-------|------|--------|--------------------|-----------------|-------|----------------------|---------------------------|-----|
| | | | | 口径 | 器高 | 底径 | | | |
| 第133図-15 | SX011 | 土師器 | 甕b | (25.2) | $6.7 + \alpha$ | — | (内)暗橙茶色 (外)にぶい橙色 | 企救型 | 015 |
| 第133図-16 | SX011 | 土師器 | 甕b | (21.0) | $11.4 + \alpha$ | — | (内)暗橙茶色 (外)淡灰黄色 | 企救型 | 019 |
| 第133図-17 | SX011 | 土師器 | 移動式力マド | — | $7.5 + \alpha$ | — | (内外)暗橙茶色～淡灰黄色 | 焚口部分(底部分) | 025 |
| 第133図-18 | SX011 | 瓦類 | 平瓦 | 長11.0 + α | 長9.3 + α | 厚3.5 | (凹凸)淡黄橙色 | 土師質 | 017 |
| 第134図-19 | SX013 | 黒色土器 | 碗c(A類) | — | $2.8 + \alpha$ | 7.7 | (内)黒色 (外)にぶい黄褐色 | ヘラミガキ痕(内面) 9世紀代 | 043 |
| 第134図-20 | SX013 | 土師器 | 甕×壺 | — | $10.1 + \alpha$ | — | (内外)にぶい黄褐色 | 須恵器模倣 | 038 |
| 第134図-21 | SX013 | 石製品 | 砥石 | 長16.2 | 幅12.2 | 厚4.4 | 暗灰黄色 | 重1600g 粘板岩(石材) 被熱痕(側面) | 047 |
| 第134図-22 | SX019 | 土師器 | 坏 | (13.0) | $3.4 + \alpha$ | — | (内外)淡黄橙色 | 中世 | 056 |
| 第134図-23 | SX019 | 土師器 | 甕b | — | $13.7 + \alpha$ | — | (内)暗橙茶色 (外)淡黄橙色 | 企救型 | 055 |
| 第134図-24 | 堆積層 | 須恵器 | 坏c | — | 5.0 | — | (外)淡灰色 (内)淡黄灰色 | | 118 |
| 第134図-25 | 堆積層 | 土師器 | 皿a | — | $2.6 + \alpha$ | — | (内外)淡黄橙色 | ヘラミガキ痕(内外面) 8世紀後半 | 109 |
| 第134図-26 | 堆積層 | 土師器 | 蓋a5 | (12.2) | 2.1 | — | (内外)暗橙茶色 | 9世紀前半 | 094 |
| 第134図-27 | 堆積層 | 土師器 | 蓋5 | (16.0) | $1.7 + \alpha$ | — | (内外)淡黄橙色 | ヘラミガキ痕(内面) | 088 |
| 第134図-28 | 堆積層 | 土師器 | 蓋c3 | (17.2) | 3.7 | — | (内外)橙色 | ヘラミガキ痕(内面) 須恵器模倣 8世紀前半 | 106 |
| 第134図-29 | 堆積層 | 土師器 | 碗 | (15.0) | $5.5 + \alpha$ | — | (内外)淡黄橙色 | ヘラミガキ痕(内面) | 087 |
| 第134図-30 | 堆積層 | 黒色土器 | 碗(A類) | — | $4.4 + \alpha$ | — | (内)黒色 (外)にぶい黄褐色 | ヘラミガキ痕(内外面) | 101 |
| 第134図-31 | 堆積層 | 土師器 | 甕b | (23.4) | $5.0 + \alpha$ | — | (内)にぶい黄褐色 (外)淡黄橙色 | 企救型 8世紀後半 | 062 |
| 第134図-32 | 堆積層 | 土師器 | 甕b | — | $7.5 + \alpha$ | — | (内)暗橙茶色 (外)にぶい黄褐色 | 企救型 8世紀後半 | 063 |
| 第134図-33 | 堆積層 | 土師器 | 甕b | (13.0) | $5.5 + \alpha$ | — | (内)淡黄橙色 (外)橙色 | 企救型 | 093 |
| 第134図-34 | 堆積層 | 石製品 | 砥石 | 長31.5 | 幅6.1 | 厚4.3 | 灰色～緑灰色 | 重1395g 結晶片岩(石材) 擦痕あり | 099 |
| 第134図-35 | 堆積層 | 土製品 | 土錘 | 長5.6 | 幅1.5 | 孔径0.5 | (内外)淡黄橙色 | 重11.0g | 061 |
| 第134図-36 | 堆積層 | 土製品 | 土錘 | 長5.5 + α | 幅1.4 | 孔径0.5 | (内外)淡黄橙色 | 重10.3g | 060 |
| 第134図-37 | Vトレンチ | 土師器 | 蓋5 | (12.6) | $1.8 + \alpha$ | — | (内外)にぶい黄褐色 | | 119 |
| 第134図-38 | 表採 | 土師器 | 小皿 | (8.4) | 1.6 | (4.4) | (内外)淡黄橙色 | | 125 |

第 23 表 第 80 次調査区出土遺物観察表

| 挿図番号 | 遺構番号 | 種別 | 器種 | 法量(単位はcm) ()は復元数値 | | | 色調 | 備考 | R番号 |
|---------|-------|------|--------|--------------------|----------------|-------|----------------|----------------------------------|-----|
| | | | | 口径 | 器高 | 底径 | | | |
| 第139図-1 | SE070 | 国産磁器 | 染付皿 | 12.6 | 3.2 | 4.7 | (内外)透明釉 | 肥前産 蛇ノ目釉刺ぎ(見込) 18世紀中頃～19世紀初頭 | 004 |
| 第139図-2 | SE070 | 国産磁器 | 染付碗 | 9.6 | 5.2 | (3.8) | (内外)透明釉 | 肥前産 渦「福」文(底部外面) 18世紀後半～19世紀中頃 | 002 |
| 第139図-3 | SE070 | 国産陶器 | 陶胎染付火入 | (10.6) | 6.4 | 4.8 | (内)茶褐色 (外)透明釉 | 肥前産 貫入あり 17世紀末～18世紀後半 | 005 |
| 第139図-4 | SE070 | 国産陶器 | 鉢 | (30.0) | $7.8 + \alpha$ | — | (内外)暗茶褐色釉と灰白色釉 | 唐津産 刷毛目(内外面) 18世紀代 | 006 |
| 第139図-5 | SE070 | 国産陶器 | 擂鉢 | — | $8.4 + \alpha$ | — | (内)赤褐色 (外)暗赤褐色 | 備前産 乗岡編年近世3a～4b期 18世紀初頭～中頃 | 003 |
| 第139図-6 | SD075 | 瓦質土器 | 火鉢 | — | $5.2 + \alpha$ | — | (内外)暗灰色 | 近世 | 008 |
| 第139図-7 | SX015 | 土師器 | 坏A | 11.7 | 2.8 | 6.2 | (内外)黄橙色 | 底部回転系切り 16世紀前半 | 001 |
| 第139図-8 | SX074 | 国産陶器 | 陶胎染付碗 | — | $5.0 + \alpha$ | 4.3 | (内外)灰青色釉 | 肥前産 18世紀代 | 007 |

第 24 表 第 151 次調査区出土遺物観察表

| 挿図番号 | 遺構番号 | 種別 | 器種 | 法量(単位はcm) ()は復元数値 | | | 色調 | 備考 | R番号 |
|---------|-------|------|--------|--------------------|------------------|------|----------|-------------------------------|-----|
| | | | | 口径 | 器高 | 底径 | | | |
| 第144図-1 | SX017 | 石製品 | 石鏃 | 長2.2 | 1.8 | 0.4 | 灰白色 | 重7.0g 姫島産黒曜石(石材) 端部欠損 縄文時代 | 001 |
| 第144図-2 | SP011 | 石製品 | 石臼(上臼) | 長18.9 + α | 幅18.5 + α | 厚9.6 | 褐灰色 | 重3180g 擦痕あり | 001 |
| 第144図-3 | SP011 | 石製品 | 石臼(下臼) | 長28.5 + α | 幅11.5 + α | 厚8.4 | 褐灰色～暗灰色 | 重3930g 擦痕あり 被熱痕(側面と下面) | 002 |
| 第144図-4 | SP016 | 国産陶器 | 碗 | — | $3.3 + \alpha$ | 4.6 | (内外)灰褐色釉 | 唐津産 鉄絵 17世紀前半 | 001 |

第 25 表 第 5 次調査区遺構番号一覧表

| 遺構番号 | グリッド 層位など | 種別 | 出土遺物 | 切り合い | 時期 |
|-------|--------------|-----------|---|----------------------------|-------------|
| SK001 | | 土坑(粘土採掘坑) | 土師器…坏a4 | | 9世紀前半 |
| SK020 | | 土坑 | 土師器…坏 | | 9世紀前半 |
| SK023 | | 土坑 | 国産磁器…碗、小坏 瓦類…軒丸瓦 | | 近代 |
| SK034 | | 土坑 | 国産陶器…播鉢 | SK034→SK033 | |
| SK049 | | 土坑(粘土採掘坑) | 土師器…坏a4 | | 9世紀後半 |
| SK054 | | 土坑(粘土採掘坑) | 土師器…坏a3、壺a | SK054→SD002 | 9世紀前半 |
| SK061 | | 土坑 | 土師器…坏a4 | | 9世紀中頃 |
| SK069 | | 土坑(粘土採掘坑) | 弥生土器…壺 | | |
| SK077 | | 土坑(粘土採掘坑) | 土師器…壺a | SK077→SD001 | 9世紀前半 |
| SK091 | | 土坑 | 土師器…坏a2 | | 9世紀中頃 |
| SK108 | | 土坑 | 土師器…坏d | | 9世紀前半 |
| SK109 | | 土坑 | 土師器…壺 | | 9世紀前半 |
| SD003 | | 溝跡 | 土師器…坏 土師質土器…壺(埋壺) 国産陶器…碗(肥前)、小鉢 国産磁器…碗(肥前)、染付小坏(肥前) | SD003→SD005 | 18世紀後半～19世紀 |
| SD004 | | 溝跡 | 土師器破片 須恵器破片 土製品…土錘 | SD004→SD005 | |
| SD005 | | 溝跡 | 国産陶器…播鉢(唐津) 瓦類…軒丸瓦 | SD003→SD005 SD004→SD005 | 19世紀代 |
| SP001 | | ピット | 土師器…壺a | | 9世紀前半 |
| SP003 | | ピット | 土師器破片 黒色土器A類…碗c | | 10世紀中頃 |
| SP010 | | ピット | 土師器…壺a | | 8世紀～9世紀代 |

第 26 表 第 16 次調査区遺構番号一覧表

| 遺構番号 | グリッド 層位など | 種別 | 出土遺物 | 切り合い | 時期 |
|-------|--------------|-----------|--|------|----------|
| SK001 | 西側調査区 | 土坑 | 石製品…石臼 | | |
| SD004 | 北側調査区 | 溝跡 | 土師器破片 土師質土器破片 瓦質土器…播鉢 景德鎮窯系青磁…青花皿 青磁破片 国産陶器…播鉢、壺、土瓶×水注 国産磁器…小坏 瓦類…平瓦 | | 近世 |
| SP001 | 北側調査区 | ピット | 磁器…染付皿(肥前) | | 18世紀代 |
| SP003 | 北側調査区 | ピット | 土師器…坏 | | |
| SP009 | 北側調査区 | ピット | 瓦質土器破片 国産磁器…染付皿 | | |
| | 北側調査区 | 包含層 | 土師器…皿c | | 16世紀代 |
| SB001 | 北側調査区 | 掘立柱建物跡 | | | |
| SB002 | 北側調査区 | 掘立柱建物跡 | | | |
| SB003 | 北側調査区 | 掘立柱建物跡 | | | |
| SB004 | 北側調査区 | 掘立柱建物跡 | | | |
| SB005 | 北側調査区 | 掘立柱建物跡 | | | |
| SB006 | 北側調査区 | 掘立柱建物跡 | | | |
| SB007 | 北側調査区 | 掘立柱建物跡 | | | |
| SD001 | 南側調査区 | 溝跡 | 土師器…坏a、壺 瓦質土器…火鉢 黒色土器A類…碗c 国産陶器…播鉢(備前) | | 近世 |
| SD002 | 南側調査区 | 溝跡 | 土師器…壺 土師質土器…壺 瓦質土器…浅鉢、火鉢 国産陶器…播鉢(備前) 石 | | 17世紀代 |
| SD003 | 南側調査区 | 溝跡 | 土師器…壺 土師質土器…大甕破片 瓦質土器…播鉢、焙烙 国産陶器…碗、播鉢 国産磁器…染付碗、染付皿(肥前) | | 18世紀代 |
| SP002 | 南側調査区 | ピット | 国産陶器…播鉢(備前) | | |
| SP003 | 南側調査区 | ピット | 土師器破片 | | |
| SP004 | 南側調査区 | ピット | 土師器…坏(イト) | | |
| SP005 | 南側調査区 | SB010b 柱穴 | 土師質土器破片 瓦質土器…播鉢 | | 中世 |
| SP006 | 南側調査区 | ピット | 土師器…坏a | | 8世紀前半～中頃 |
| SP010 | 南側調査区 | ピット | 瓦質土器…火鉢 | | |
| SB008 | 南側調査区 | 掘立柱建物跡 | | | |
| SB009 | 南側調査区 | 掘立柱建物跡 | | | |
| SB010 | 南側調査区 | 掘立柱建物跡 | | | |
| SB011 | 南側調査区 | 掘立柱建物跡 | | | |
| SB012 | 南側調査区 | 掘立柱建物跡 | | | |
| SB013 | 南側調査区 | 掘立柱建物跡 | | | |
| SB014 | 南側調査区 | 掘立柱建物跡 | | | |

第 27 表 第 18 次調査区遺構番号一覧表

| 遺構番号 | グリッド 層位など | 種別 | 出土遺物 | 切り合い | 時期 |
|--------|--------------|-----------|--|------|--------|
| SK001 | | 土坑 | 土師質土器…甕 龍泉窯系青磁…碗 土製品…土鍾 | | 16世紀代 |
| SK002 | | 土坑 | 土師質土器…碗c 国産陶器…甕 | | 16世紀代 |
| SD001 | | 溝跡 | 土師器…坏 瓦質土器破片 弥生土器破片 国産陶器…甕 播鉢(備前) | | 16世紀後半 |
| | a | | 土器破片 国産陶器…壺 播鉢(備前) | | |
| | b | | 土師質土器…火鉢 瓦質土器…甕 国産陶器…壺(備前)、播鉢(備前) | | |
| | c | | 土師器…火鉢 土師質土器…浅形火鉢 国産陶器…播鉢(備前)、壺 磁器…赤絵皿 白磁…皿 | | |
| | d | | 土師器…皿 土師質土器…火鉢 瓦質土器…火鉢 国産磁器…染付 碗、小坏 | | |
| | 一括 | | 景德鎮窯系青磁…青花皿 国産陶器…播鉢(備前) | | |
| SB001a | | SB001a 柱穴 | 景德鎮窯系青磁…青花碗(小野編年E群) | | 16世紀後半 |
| SB001b | | SB001b 柱穴 | 土師質土器…碗 土製品…土鍾 | | |
| SB001f | | SB001f 柱穴 | 龍泉窯系青磁…碗 | | |
| SB001 | | 掘立柱建物跡 | | | |
| SB002 | | 掘立柱建物跡 | | | |
| SB003 | | 掘立柱建物跡 | | | |
| SB004 | | 掘立柱建物跡 | | | |
| SB005 | | 掘立柱建物跡 | | | |
| SB006 | | 掘立柱建物跡 | | | |
| SB007 | | 掘立柱建物跡 | | | |

第 28 表 第 20 次調査区遺構番号一覧表

| 遺構番号 | グリッド 層位など | 種別 | 出土遺物 | 切り合い | 時期 |
|-----------|--------------|-----------|--------------------------------|-------------|--------------|
| SE001 | 1層 | 井戸 | 土師器破片 黒色土器A類…碗 国産陶器(中世)…播鉢 | | 中世 |
| SK001 | | 土坑 | 土師器…坏e | | 9世紀中頃～10世紀 |
| SK002 | | 土坑 | | | |
| SK003 | | 土坑 | 瓦質土器…火鉢 国産陶器…陶胎染付碗 土製品…土鍾 | | 18世紀代 |
| SK004 | | 土坑 | 石器…石匙、黒曜石(姫島産) | | |
| SK005 | | 土坑 | 土師器…坏a4 | SK005→SP015 | 9世紀中頃～後半 |
| SK007 | | 土坑 | 土師器…甕a | | 8世紀後半～9世紀初頭 |
| SK011 | | 土坑 | 須恵器…蓋 同安窯系青磁…碗 | | 中世 |
| ST012 | | 土墳墓 | 土師器…皿C 瓦質土器…小皿 | SX001→ST012 | 16世紀後半～中頃 |
| ST014 | | 土墳墓 | 土師器破片 同安窯系青磁…碗 | | 16世紀後半～中頃 |
| SD001/002 | d | 溝跡 | 土師器…坏A 龍泉窯系青磁…碗(上田編年B類) 鉄製品…鉄滓 | | 15世紀後半～末 |
| | e | | 土師器…坏 製品…土鍾 鉄製品…鉄滓 | | |
| | g | | 黒色土器A類…碗 弥生土器破片 国産陶器…播鉢(備前) | | |
| SP001 | | ピット | 瓦質土器破片 龍泉窯系青磁…碗 不明石製品 | | |
| SP003 | | ピット | 土師器…坏B | | |
| SP004 | | ピット | 土器破片 国産陶器破片 | | |
| SP006 | | SB003d 柱穴 | 土師器…坏B | | 15世紀末～16世紀前半 |
| SP007 | | ピット | 瓦質土器…壺 | | |
| SP008 | | SB009e 柱穴 | 龍泉窯系青磁…碗 | | 中世 |
| SP011 | | SB006c 柱穴 | 木製品…柱材 | | |
| SP015 | | ピット | 土器破片 | SK005→SP015 | |
| SX001 | | 性格不明遺構 | 弥生土器破片 龍泉窯系青磁…碗 不明石製品 | SX001→ST012 | |
| SX002 | | 性格不明遺構 | 国産陶器…播鉢(備前) | | 15世紀中頃～16世紀 |
| SB001 | | 掘立柱建物跡 | | | |
| SB003 | | 掘立柱建物跡 | | | 15世紀末～16世紀前半 |
| SB004 | | 掘立柱建物跡 | | | |
| SB005 | | 掘立柱建物跡 | | | |
| SB006 | | 掘立柱建物跡 | | | |
| SB007 | | 掘立柱建物跡 | | | |
| SB008 | | 掘立柱建物跡 | | | |
| SB009 | | 掘立柱建物跡 | | | |
| SB010 | | 掘立柱建物跡 | | | |
| SB011 | | 掘立柱建物跡 | | | |

第 29 表 第 21 次調査区遺構番号一覧表

| 遺構番号 | グリッド 層位など | 種別 | 出土遺物 | 切り合い | 時期 |
|-------|--------------|--------|---|-------------------|---------------|
| SK003 | | 土坑 | 土器破片 国産磁器…染付碗(肥前)、染付小坏 | SK003→SD001 | |
| SD001 | | 溝跡 | 弥生土器…高坏 国産陶器…擂鉢(備前)、土瓶蓋 | SD002→SD001→SD003 | 18世紀後半～19世紀前半 |
| SD002 | | 溝跡 | 瓦質土器破片 弥生土器破片 青磁破片 国産陶器…片口鉢 国産磁器…染付碗(肥前)、小坏、仏飯器 瓦類…平瓦 木製品…杭 | SD002→SD001→SD003 | 17世紀末～18世紀後半 |
| SD003 | | 溝跡 | 瓦質土器…こね鉢 国産磁器…染付碗(肥前)、染付小坏(肥前) | SD002→SD001→SD003 | 19世紀～ |
| SP001 | | ピット | 国産磁器…仏花瓶 | | |
| SB001 | | 掘立柱建物跡 | | | |
| SB002 | | 掘立柱建物跡 | | | |
| SB003 | | 掘立柱建物跡 | | | |
| SB004 | | 掘立柱建物跡 | | | |
| SB005 | | 掘立柱建物跡 | | | |
| SB006 | | 掘立柱建物跡 | | | |
| SB007 | | 掘立柱建物跡 | | | |
| SB008 | | 掘立柱建物跡 | | | |

第 30 表 第 22 次調査区遺構番号一覧表

| 遺構番号 | グリッド 層位など | 種別 | 出土遺物 | 切り合い | 時期 |
|-------|--------------|-----------|-------------------|---|--------|
| SK001 | | 土坑 | 国産磁器…皿 | | |
| SK008 | | 土坑(粘土採掘坑) | 石製品…削器(姫島産) | SK008→SK018 | |
| SK010 | | 土坑(粘土採掘坑) | 土師器…碗c 須恵器破片 | | 10世紀中頃 |
| SK012 | | 土坑(粘土採掘坑) | 須恵器…壺 土製品…紡錘車 | SK012→SK013 | |
| SK015 | | 土坑(粘土採掘坑) | 土師器…碗 | | 10世紀中頃 |
| SD001 | | 溝跡 | 土師器…碗c 瓦類破片 不明鉄製品 | SD001→SK005 SD001→SK006 SD001→SK007 | 10世紀中頃 |

第 31 表 第 32 次調査区遺構番号一覧表

| 遺構番号 | グリッド 層位など | 種別 | 出土遺物 | 切り合い | 時期 |
|-------|--------------|--------|--|------|---------------|
| SE002 | | 井戸 | 国産磁器…碗 | | 18世紀中頃 |
| SK001 | | 土坑 | 国産陶器…碗 国産磁器…碗、仏飯器 | | 19世紀代 |
| SK003 | | 土坑 | 弥生土器破片 国産磁器…染付碗(肥前) | | 18世紀後半 |
| SK004 | | 土坑 | 土師質土器破片 国産陶器…皿(唐津)、鉢 国産磁器…染付皿(肥前)、染付蓋(肥前) | | 19世前半～中頃 |
| SK005 | | 土坑 | 国産陶器破片 国産磁器…染付碗(肥前) 瓦類破片 | | 19世紀代 |
| SK006 | | 土坑 | 土師質土器…埋壺 瓦質土器…火鉢 国産陶器…碗(唐津)、小坏 | | 18世紀後半 |
| SK007 | | 土坑 | 国産陶器…鉢(唐津) 国産磁器破片 瓦類破片 | | 18世紀後半～19世紀後半 |
| SK011 | | 土坑 | 土師質土器破片 瓦質土器破片 国産陶器破片 国産磁器…碗、染付碗(肥前)、皿(肥前) | | 18世紀前半～中頃 |
| SD001 | | 溝跡 | 国産陶器…小壺 | | 近世 |
| SD002 | | 溝跡 | 白磁…碗 瓦類…軒平瓦、平瓦、丸瓦 石製品…上臼、下臼 | | 18世紀後半 |
| | 北側 | | 土師質土器…蓋 瓦質土器…焔炉 | | |
| | 中央 | | 国産陶器…片口鉢 瓦類…平瓦 | | |
| | 東 | | 国産磁器…染付小坏、色絵鉢 | | |
| SX003 | | 性格不明遺構 | 弥生土器破片 土師質土器破片 瓦類破片 国産磁器…色絵小坏 | | 19世紀代 |
| | | 表探 | 国産陶器…陶胎染付碗 | | |

第 32 表 第 37 次調査区遺構番号一覧表

| 遺構番号 | グリッド 層位など | 種別 | 出土遺物 | 切り合い | 時期 |
|-------|--------------|-----|---|--------------------------------|-----------|
| SE001 | | 井戸 | 土師質土器…埋壺 瓦質土器…火鉢、火舎 弥生土器破片 国産磁器…碗、染付皿(肥前)、小皿、陶胎染付火入 国産陶器…擂鉢、灰落とし 瓦類破片 石製品…硯 土製品…土人形破片 不明鉄製品 ガラス製品破片 | | 19世紀代 |
| SK001 | | 土坑 | 土師質土器破片 瓦質土器…火鉢 国産陶器…皿 | | |
| SD001 | | 溝跡 | 土師質土器破片 瓦質土器…火鉢 国産陶器…灰落とし 国産磁器…碗、染付猪口(肥前) 土製品…土鉢 石製品…石臼 瓦類破片 | SD001→SD002・003 | 18世紀後半 |
| SD002 | | 溝跡 | 土師質土器…埋壺、火鉢 瓦質土器…火鉢 弥生土器破片 国産陶器…擂鉢(備前) 国産磁器…染付碗(肥前)、染付皿(肥前)、染付鉢(肥前) 土製品…土人形 | SD001→SD002・003 | 19世紀前半～中頃 |
| SD003 | | 溝跡 | 土師器破片 瓦質土器破片 国産陶器…擂鉢、瓶 国産磁器…碗、皿、白磁紅皿(肥前) 土製品…土人形 石製品…磁石 | SD001→SD002・003 SP003→SD003 | 19世紀前半～中頃 |
| SP003 | | ピット | 国産陶器…灰落とし | SP003→SD003 | |

第33表 第45次調査区遺構番号一覧表

| 遺構番号 | グリッド 層位など | 種別 | 出土遺物 | 切り合い | 時期 |
|-------|--------------|--------|--------------------------------|------|----|
| SX001 | | 性格不明遺構 | 土師器破片 国産磁器…碗、瓶 国産陶器…擂鉢 ガラス製品破片 | | |
| SK001 | | 土坑 | 磁器破片 | | |
| SK002 | | 土坑 | | | |
| SD001 | | 溝跡 | 土師器破片 国産陶器…擂鉢 磁器破片 鉄製品 | | |
| SB001 | | 掘立柱建物跡 | 青磁破片 | | |
| SB002 | | 掘立柱建物跡 | | | |

第34表 第48次調査区遺構番号一覧表

| 遺構番号 | グリッド 層位など | 種別 | 出土遺物 | 切り合い | 時期 |
|--------|--------------|-----------|---|-------------|---------------|
| SK002 | | 土坑 | 土師質土器…埋甕 国産陶器…擂鉢(堺産) | | 18世紀中頃 |
| SK004 | | 土坑 | 土師質土器…埋甕 瓦質土器…火鉢 国産陶器…碗、擂鉢、灰落とし 国産磁器…碗 | | 18世紀中頃 |
| SK012 | | 土坑 | 土師質土器…埋甕 国産陶器…碗、擂鉢(唐津)、香炉 国産磁器…染付碗(肥前) | | 18世紀後半 |
| SK014 | | 土坑 | 土師質土器破片 瓦質土器破片 国産陶器…碗、擂鉢、陶胎染付火入(肥前) 国産磁器…染付碗(肥前)、染付香炉(肥前)、瓶 | | 18世紀後半～19世紀中頃 |
| SK016 | | 土坑 | 土師質土器破片 国産磁器…染付猪口(肥前) | ST011→SK016 | 19世紀前半～中頃 |
| SK018 | | 土坑 | 国産陶器…小坏(瀬戸) | | 19世紀代 |
| SK022 | | 土坑 | 土師器破片 国産陶器破片 国産磁器破片 | | |
| SK023 | | 土坑 | 土師質土器破片 国産陶器…碗、擂鉢 | | 近世 |
| SK025 | | 土坑 | 土師質土器…埋甕 | | |
| SK026 | | 土坑 | 土師質土器…埋甕 | | |
| SK028 | | 土坑 | 国産陶器…擂鉢 国産磁器…碗 | SK029→SK028 | 19世紀後半～中頃 |
| SK029 | | 土坑 | 国産陶器…擂鉢 国産磁器…染付皿 瓦類破片 | SK029→SK028 | 近世 |
| SK031 | | 土坑 | 国産陶器…植木鉢(瀬戸) 瓦類…平瓦 | | 19世紀前半 |
| SK032 | | 土坑 | 瓦質土器…火鉢 国産陶器…鉢 国産磁器…碗、湯呑、小坏 瓦類…軒丸瓦、平瓦 ガラス製品破片 | | 近代 |
| ST011 | | 近世墓 | 土師質土器…埋甕 瓦質土器破片 国産陶器…擂鉢(唐津)、鉢(唐津) | ST011→SK016 | 17世紀末～18世紀中頃 |
| ST019 | | 近世墓 | | | 近世 |
| SB001b | | SB001b 柱穴 | 土師器破片 | | |
| SB001c | | SB001c 柱穴 | 須恵器破片 | | |
| SB002b | | SB002b 柱穴 | 土師器…坏B | | |
| SB002c | | SB002c 柱穴 | 土師器…坏B | | |
| SB003a | | SB003a 柱穴 | 国産陶器…擂鉢(唐津) | | 17世紀中頃～末 |
| | | 表探 | 国産磁器…碗 銅製品…銅銭 | | |
| SB001 | | 掘立柱建物跡 | | | |
| SB002 | | 掘立柱建物跡 | | | |
| SB003 | | 掘立柱建物跡 | | | |
| SB004 | | 掘立柱建物跡 | | | |
| SB005 | | 掘立柱建物跡 | | | |

第35表 第49次調査区遺構番号一覧表①

| 遺構番号 | グリッド 層位など | 種別 | 出土遺物 | 切り合い | 時期 |
|-------|--------------|-----------|--|-------------|--------------|
| SK002 | | 土坑 | 国産陶器…擂鉢 国産磁器…染付碗(肥前) 染付皿 銅製品…かんざし | | 19世紀前半～中頃 |
| SK004 | | 土坑 | 土師質土器…焙烙、煙炉 瓦質土器…浅形火鉢 国産陶器…碗、皿、甕(関西)、擂鉢(唐津) 国産磁器…染付碗、染付皿(肥前)、色絵小杯(肥前)、染付小杯(肥前)、湯呑、レンゲ 瓶類 ガラス製品 | | 19世紀前半～中頃 |
| SK007 | | 土坑 | 土師器…鉢a | SK038→SK007 | 9世紀代 |
| SK015 | | 土坑(粘土探掘坑) | 黒色土器A類…碗c | | 10世紀前半 |
| SK022 | | 土坑(粘土探掘坑) | 土師器…坏a4 | | 9世紀前半 |
| SK023 | | 土坑 | | | |
| SK026 | | 土坑 | 土師器…坏d | | 8世紀後半～9世紀初頭 |
| SK029 | | 土坑(粘土探掘坑) | 土師器…坏 | | |
| SK030 | | 土坑(粘土探掘坑) | 土師器…坏、坏a4 | | 9世紀後半～10世紀初頭 |
| SK034 | | 土坑 | 黒色土器A類…碗c | | 10世紀代 |
| SK037 | | 土坑(粘土探掘坑) | 土師器…坏 | | |
| SK039 | | 土坑 | 土師器…坏 黒色土器A類…碗c | SK038→SK007 | 10世紀中頃 |

第36表 第49次調査区遺構番号一覧表②

| 遺構番号 | グリッド 層位など | 種別 | 出土遺物 | 切り合い | 時期 |
|-------|--------------|-----------|---|--------------------------------------|-----------|
| SK045 | | 土坑 | 土師器…鉢a | | 8世紀? |
| SK052 | | 土坑 | 土師器…坏a4 国産磁器…碗 瓦類…軒丸瓦 | | 近世 |
| SK059 | | 土坑(粘土採掘坑) | 弥生土器破片 | SK059→SD017 | |
| SK060 | | 土坑(粘土採掘坑) | | | |
| SK061 | | 土坑(粘土採掘坑) | 土師器…鉢a | | 8世紀? |
| SK063 | | 土坑(粘土採掘坑) | | | |
| SK067 | | 土坑 | 土師質土器破片 磁器…碗 瓦類破片 | | |
| SK070 | | 土坑 | 国産陶器破片 | | |
| SK077 | | 土坑(粘土採掘坑) | | | |
| SK078 | | 土坑(粘土採掘坑) | 土師器…坏 | | |
| SK086 | | 土坑(粘土採掘坑) | 土師器…甔 | | |
| SK093 | | 土坑(粘土採掘坑) | 土師器破片 | | |
| SK094 | | 土坑(粘土採掘坑) | | | |
| SK095 | | 土坑(粘土採掘坑) | | | |
| SK096 | | 土坑(粘土採掘坑) | | | |
| SK097 | | 土坑(粘土採掘坑) | | | |
| SK098 | | 土坑(粘土採掘坑) | 土師器…坏a4 | | 9世紀前半 |
| SK099 | | 土坑(粘土採掘坑) | | | |
| SK100 | | 土坑(粘土採掘坑) | 土師器…坏 | | |
| SK101 | | 土坑(粘土採掘坑) | | | |
| SK102 | | 土坑(粘土採掘坑) | | | |
| SK103 | | 土坑(粘土採掘坑) | | | |
| SK104 | | 土坑(粘土採掘坑) | | | |
| SK105 | | 土坑(粘土採掘坑) | 土師器破片 | | |
| SK106 | | 土坑(粘土採掘坑) | | | |
| SK108 | | 土坑(粘土採掘坑) | 土師器…坏 | | |
| SK109 | | 土坑(粘土採掘坑) | | | |
| SK110 | | 土坑(粘土採掘坑) | 土師器…坏、甕 | | |
| SK111 | | 土坑(粘土採掘坑) | 黒色土器A類…碗c | | |
| SK114 | | 土坑(粘土採掘坑) | | | |
| SK115 | | 土坑(粘土採掘坑) | | | |
| SK116 | | 土坑(粘土採掘坑) | | | |
| SK117 | | 土坑(粘土採掘坑) | | | |
| SK118 | | 土坑(粘土採掘坑) | | | |
| SK119 | | 土坑(粘土採掘坑) | | | |
| SK120 | | 土坑(粘土採掘坑) | | | |
| SK121 | | 土坑(粘土採掘坑) | | | |
| SK122 | | 土坑(粘土採掘坑) | | | |
| SK123 | | 土坑(粘土採掘坑) | | | |
| SK124 | | 土坑(粘土採掘坑) | 土器破片 | SK125→SK124 | |
| SK125 | | 土坑(粘土採掘坑) | 弥生土器破片 | SK125→SK124 | |
| SK126 | | 土坑(粘土採掘坑) | | | |
| SK127 | | 土坑(粘土採掘坑) | 土師器…甕 | | |
| SK128 | | 土坑(粘土採掘坑) | 土師器…坏 | | |
| SK130 | | 土坑(粘土採掘坑) | | | |
| SK131 | | 土坑(粘土採掘坑) | 弥生土器破片 | | |
| SK133 | | 土坑(粘土採掘坑) | 黒色土器A類…碗c | | 10世紀前半 |
| SK134 | | 土坑(粘土採掘坑) | 土製品…土錘 | | |
| SK135 | | 土坑(粘土採掘坑) | | SK139→SK135 | |
| SK138 | | 土坑(粘土採掘坑) | 黒色土器A類…碗c | | |
| SD001 | | 溝跡 | 瓦質土器…火鉢、焔炉 国産陶器…鉢、鉢(関西系)、甕、土瓶(関西系)、蓋、行平鍋 国産磁器…端反碗、染付碗(肥前)、筒丸形碗(肥前) 白磁皿(瀬戸)、染付角皿(肥前)、小皿(肥前)、銅製品…杓子 不明鉄製品 | SK068→SD001 | 19世紀前半～中頃 |
| SD003 | | 溝跡 | 土師質土器…ゴトク 国産陶器…陶胎染付碗 国産磁器…染付碗(肥前)、皿 | SD004→SD003 SD003→SD011 →SD005 | 18世紀中頃 |
| | 下層 | | 土師器…小皿 土師質土器…焙烙 国産磁器…染付碗 銅製品…銅銭 | | |
| | 最下層 | | 瓦類…軒丸瓦 磁器破片 | | |

第 37 表 第 49 次調査区遺構番号一覧表③

| 遺構番号 | グリッド 層位など | 種別 | 出土遺物 | 切り合い | 時期 |
|----------------|--------------|----------|--|--|---------------|
| SD004 | | 溝跡 | 土師器破片 土師質土器破片 国産陶器…擂鉢 国産磁器…染付碗(肥前) 瓦類…平瓦 | SD004→SD003 | 18世紀中頃～19世紀中頃 |
| SD005 | | 溝跡 | 須恵器破片 土師質土器…甕、火鉢、焙烙 弥生土器破片 国産陶器…皿、鉢、擂鉢、土瓶(織部)、国産磁器…染付碗(肥前)、染付皿(肥前)、蓋、染付猪口(肥前)、紅皿、小坏 瓦類…平瓦、軒丸瓦 ガラス製品…薬瓶 その他…土管 | SD004→SD003 →SD005 SD003→SD011 →SD005 | 19世紀中頃以降 |
| SD005 SD006 | | 溝跡 | 土師質土器破片 瓦質土器破片 国産陶器…鉢、擂鉢 国産磁器…碗、皿、小坏、瓶 ガラス製品破片 | | |
| SD005 SD013 | | 溝跡 | 国産陶器…碗、擂鉢 国産磁器…小坏 ガラス製品破片 不明鉄製品 | | |
| SD006 | | 溝跡 | 土師質土器破片 瓦質土器破片 国産陶器…擂鉢 国産磁器…染付碗(肥前)、皿、小坏 | | 19世紀中頃 |
| SD007 | | 溝跡 | 土師質土器破片 瓦質土器破片 国産陶器…擂鉢(唐津) 国産磁器…染付碗(肥前)、白磁皿(瀬戸)、小坏、仏飯器 土製品…土人形 不明鉄製品 | SD007→SK043 SK039→SD007 | 19世紀前半～中頃 |
| SD008 | | 溝跡 | 土師質土器破片 瓦質土器…火鉢 青磁破片 国産陶器…甕、土瓶 国産磁器…染付碗(肥前)、小坏、人形 土製品…土鍾 銅製品…キセル 瓦類…丸瓦 不明鉄製品 | | 19世紀後半 |
| SD009 | | 溝跡 | 須恵器破片 土師質土器破片 瓦質土器破片 国産陶器…皿 国産磁器…皿 | | |
| SD010 | | 溝跡 | 陶器破片 磁器…碗 | | |
| SD011 | Ⅱ層 | 溝跡 | 土師質土器破片 瓦質土器…火鉢 国産陶器…陶胎染付碗、擂鉢 国産磁器…染付碗(肥前)、筒丸形碗(肥前)、染付皿(肥前)、小坏 土師質土器破片 瓦質土器…火鉢 国産陶器…碗、小坏、擂鉢、灰落とし 国産磁器…染付碗(肥前)、湯呑、紅皿 瓦類破片 | SD003→SD011 →SD005 | 18世紀中頃 |
| | 下層 | | 土師質土器…焙烙 瓦質土器…火鉢 国産陶器…碗、皿、甕、擂鉢 国産磁器…染付碗(陶胎染付)、染付皿 土製品…土人形 石製品…硯 不明鉄製品 | | |
| SD013 | | 溝跡 | 土師質土器破片 瓦質土器破片 国産陶器…鉢、行平鍋 国産磁器…碗、皿、小坏、蓋 | | |
| SD016 | | 溝跡 | | SD015→SD016 | |
| SD015 | | 溝跡 | 国産磁器…色絵小杯(肥前) 銅製品…銅銭 | SD015→SD016 | 19世紀中頃 |
| SD018 | | 溝跡 | 土師質土器破片 国産陶器破片 国産磁器…染付碗(肥前)、皿 瓦類破片 | SD018→SK012 | 18世紀末～19世紀中頃 |
| SD019 | | 溝跡 | 白磁…皿 国産陶器…碗、擂鉢 国産磁器…碗、紅皿 | | |
| SP058 | | SB005 柱穴 | 磁器…碗、皿 | | |
| SX069 | | 煉瓦積みカマド跡 | 瓦質土器…火鉢 国産陶器…碗、甕、擂鉢 国産磁器…碗、皿、角皿 瓦類破片 | | 近代 |
| | | 表採 | 土師器…坏a4 | | |
| SB001 | | 掘立柱建物跡 | | | |
| SB002 | | 掘立柱建物跡 | | | |
| SB003 | | 掘立柱建物跡 | | | |
| SB004 | | 掘立柱建物跡 | | | |
| SB005 | | 掘立柱建物跡 | | | |

第 38 表 第 52 次調査区遺構番号一覧表①

| S番号 | 遺構番号 | グリッド 層位など | 種別 | 出土遺物 | 切り合い | 時期 |
|-----|-------|--------------|-----|--|----------------------------|---------------|
| 4 | SD004 | | 溝跡 | 土師器破片 国産陶器…壺(備前) 国産磁器破片 | SD004→SD040 SK010→SD004 | 近世 |
| 9 | SD009 | | 溝跡 | 土器破片 磁器破片 | SK016→SD009 | |
| 10 | SK010 | | 土坑 | | SK010→SD004 | |
| 14 | ST014 | | 近世墓 | 土師器…坏 国産磁器…染付紅猪口(肥前) | ST020→ST014 | 18世紀後半～19世紀前半 |
| 16 | SK016 | | 土坑 | 黒色土器A類…碗 | SK016→SD009 | 11世紀 |
| 17 | ST017 | | 近世墓 | | SK018→ST017 | |
| 18 | SK018 | | 土坑 | | SK018→ST017 | |
| 20 | ST020 | | 近世墓 | 土師器…坏、小皿 銅製品…銅銭 | ST020→ST014 | 18世紀中頃 |
| 22 | SK022 | | 土坑 | 土師器…坏 | | |
| 23 | SD023 | 上層 | 溝跡 | 国産陶器…碗、蓋 国産磁器…染付碗、染付碗(肥前)、小碗、染付皿(肥前)、小坏、染付鉢、染付鉢(肥前)、行平鍋(関西系)、染付瓶(肥前) 瓦類…平瓦、軒平瓦 石製品…硯 木製品…数珠 土製品…土人形 銅製品…かんざし | | 19世紀前半～近代 |
| | | 下層 | | 国産陶器…仏花瓶 国産磁器…染付碗、小碗、小坏 瓦類…軒平瓦 その他…電球のカサ | | |
| | | 一括 | | 国産陶器…片口鉢(関西?)、仏花瓶 国産磁器…碗、小碗、皿、小坏、鉢 | | |
| 30 | SK030 | | 土坑 | 瓦質土器…甕 | | |
| 31 | ST031 | | 近世墓 | | ST067→ST031 | |
| 34 | SK034 | | 土坑 | 土師器…坏 | | |
| 38 | SK038 | | 土坑 | 土器破片 磁器破片 | ST053→SK038 ST067→ST038 | |
| 39 | SK039 | | 土坑 | 土師器…坏 | ST046→SK039 | |

第39表 第52次調査区遺構番号一覧表②

| S番号 | 遺構番号 | グリッド 層位など | 種別 | 出土遺物 | 切り合い | 時期 |
|-----|-------|--------------|--------|---|--|-----------|
| 40 | SD040 | | 溝跡 | 土師質土器破片 瓦質土器…蓋、火鉢 国産陶器…碗(信楽)、小碗(萩焼)、小坏(関西)、皿、鉢、壺、蓋、襷鉢、土瓶 国産磁器…染付碗(肥前)、色絵碗(肥前)、染付皿(肥前)、染付筒型碗(肥前)、紅皿、角皿、小碗(萩焼)、染付小坏、染付そば猪口(肥前)、染付湯呑(肥前)、鉢、蓋、仏飯器、瓶、急須 瓦類…軒丸瓦 石製品…石臼 土製品…土人形 銅製品…銅銭 | SD004→SD040 SD040→SK033 SK065→SD040 | 19世紀前半～近代 |
| 41 | ST041 | | 近世墓 | 土器破片 銅製品…銅銭 | ST067→ST041 | 近世 |
| 45 | ST045 | | 近世墓 | 土師器…坏、小皿 銅製品…銅銭 | | 18世紀前半 |
| 46 | ST046 | | 近世墓 | 土師器…坏、小皿 | ST046→SK039 | 17世紀～ |
| 47 | ST047 | | 近世墓 | 土師器破片 | | 近世 |
| 50 | SE050 | I層 | 井戸 | 土器破片 瓦質土器破片 国産陶器…碗、蓋、襷鉢 国産磁器…碗、皿 | | 近代 |
| | | II・III層 | | 国産磁器…碗、染付皿(肥前) 国産陶器破片 | | |
| | | III層 | | 国産陶器…襷鉢 国産磁器…坏 | | |
| | | V層 | | 国産陶器…襷鉢 国産磁器…染付碗 | | |
| | | VI層 | | 瓦質土器…火鉢 国産磁器…碗 | | |
| 52 | ST052 | | 近世墓 | 土師器…小皿 銅製品…銅銭 | SK072→ST052 | 18世紀中頃 |
| 53 | ST053 | | 近世墓 | | ST053→SK038 | |
| 54 | ST054 | | 近世墓 | | | |
| 56 | ST056 | | 近世墓 | 銅製品…銅銭 | ST069→ST056 | 近世 |
| 59 | SK059 | | 土坑 | 石製品…石錘 | | |
| 66 | ST066 | | 近世墓 | 土師器…小皿 | ST066→SK019 | 18世紀前半 |
| 67 | ST067 | | 近世墓 | 土師器…小皿 木製品…櫛 銅製品…銅銭 | ST067→ST041 ST067→ST049 ST067→ST031 ST067→ST019 ST067→ST038 ST067→ST069 | 18世紀後半 |
| 68 | SK068 | | 土坑 | 国産陶器…皿(唐津) | | |
| 69 | ST069 | | 近世墓 | 木製品破片 | ST069→ST056 ST067→ST069 | |
| 71 | SK071 | | 土坑 | 土師器破片 | | |
| 72 | SK072 | | 土坑 | 土師器破片 国産陶器…小坏(唐津) | SK072→ST052 | 近世 |
| | | | 表探 | 国産陶器…襷鉢 国産磁器…碗 石製品…石斧 | | 近世 |
| | SB001 | | 掘立柱建物跡 | | | |
| | SB002 | | 掘立柱建物跡 | | | |

第40表 第53次調査区遺構番号一覧表①

| S番号 | 遺構番号 | グリッド 層位など | 種別 | 出土遺物 | 切り合い | 時期 |
|-----|-------|--------------|-----------|---|----------------------------|--------------|
| 11 | ST011 | | 土墳墓 | 土師器…皿 その他…数珠玉 | | 18世紀代 |
| 16 | SE016 | | 井戸 | 土師器…坏 瓦質土器破片 国産陶器…襷鉢 国産磁器…染付碗、染付筒丸形碗(肥前)、小坏、瓦類破片 | SK081→SE016 | 18世紀末～19世紀中頃 |
| 19 | SK019 | | 土坑 | 土師器…坏d | | 8世紀後半～9世紀中頃 |
| 21 | SK021 | | 土坑(粘土探掘坑) | 土師器…皿a | | 8世紀中頃～9世紀前半 |
| 27 | SD027 | | 溝跡 | 土師質土器破片 国産陶器破片 瓦類破片 | SD050→SD027 | |
| 43 | SK043 | | 土坑 | 土師質土器破片 国産磁器…湯呑、小坏 国産陶器…襷鉢 | SK043→SP067 SK043→SP068 | |
| 48 | SK048 | | 土坑(粘土探掘坑) | 土師器破片 | SK048→SP057 SK048→SP058 | |
| 49 | SK049 | | 土坑 | 土師器…坏e | | 9世紀中頃～10世紀代 |
| 50 | SD050 | | 溝跡 | 瓦質土器破片 国産陶器…碗、襷鉢、猪口(瀬戸美濃)、土瓶、灰おとし 国産磁器…染付碗(肥前)、染付筒丸形碗(肥前)、白磁皿(瀬戸美濃)、瓶類 瓦類破片 | SD050→SD027 | 19世紀前半～中頃 |
| 52 | SP052 | | SB002h 柱穴 | | | |
| 53 | SP053 | | SB002g 柱穴 | | | |
| 54 | SP054 | | SB002f 柱穴 | | | |
| 55 | SP055 | | SB002e 柱穴 | | | |
| 56 | SP056 | | SB002d 柱穴 | | | |
| 57 | SP057 | | SB002c 柱穴 | | SK048→SP057 | |
| 58 | SP058 | | SB002b 柱穴 | | SK048→SP058 | |
| 59 | SP059 | | SB002a 柱穴 | | | |
| 60 | SK060 | | 土坑 | 国産陶器…襷鉢、灯明具(唐津)、小坏 国産磁器…碗、小坏、角皿 | SK060→SK039 | 19世紀中頃 |
| 63 | SP063 | | SB001f 柱穴 | | | |
| 64 | SP064 | | SB001e 柱穴 | | | |

第 41 表 第 53 次調査区遺構番号一覧表②

| S番号 | 遺構番号 | グリッド 層位など | 種別 | 出土遺物 | 切り合い | 時期 |
|-----|-------|--------------|-----------|---|----------------------------|---------------|
| 65 | SP065 | | SB001d 柱穴 | | | |
| 66 | SP066 | | SB001a 柱穴 | | | |
| 67 | SP067 | | SB001b 柱穴 | | SK043→SP067 | |
| 68 | SP068 | | SB001c 柱穴 | | SK043→SP068 | |
| 75 | SX075 | | 石組遺構 | 瓦質土器破片 国産磁器破片 瓦類…平瓦 | SK082→SX075 SX075→SK047 | 近世 |
| 84 | SP084 | | SB003c 柱穴 | 瓦類破片 | | |
| 85 | SP085 | | SB003b 柱穴 | | | |
| 86 | SP086 | | SB003a 柱穴 | | | |
| 90 | SK090 | | 土坑 | 土師器…坏 黒色土器A類…碗c | SK090→SK114 SD165→SK090 | 10世紀代 |
| 95 | SK095 | | 土坑 | 土師器破片 | | |
| 96 | SK096 | | 土坑 | 黒色土器A類…碗c | | 11世紀代 |
| 107 | SK107 | | 土坑 | 土師器…小皿 瓦質土器…播鉢 国産陶器…灰おとし(唐津) 国産磁器…碗 | SK108→SK107 | 18世紀前半～中頃 |
| 114 | SK114 | | 土坑 | 土師器破片 | SK090→SK114 | |
| 115 | SK115 | | 土坑 | 土師質土器…埋甕 国産陶器破片 不明銅製品 | | |
| 121 | SK121 | | 土坑 | 土師質土器…埋甕 国産陶器…碗(高取?) | SK159→SK121 | 18世紀以降 |
| 123 | SP123 | | SB004b 柱穴 | | | |
| 141 | SP141 | | SB004k 柱穴 | | | |
| 142 | SP142 | | SB004j 柱穴 | 陶器破片 | | |
| 143 | SP143 | | SB004i 柱穴 | 土師器破片 | | |
| 144 | SP144 | | SB004h 柱穴 | | | |
| 145 | SP145 | | SB004g 柱穴 | | | |
| 147 | SP147 | | SB004a 柱穴 | | | |
| 149 | SP149 | | SB004c 柱穴 | 瓦質土器破片 土師器破片 | | |
| 150 | SP150 | | SB004d 柱穴 | | | |
| 159 | SK159 | | 土坑 | 土師器…皿 土師質土器…埋甕 国産陶器…碗(唐津) 国産磁器…染付皿(肥前) 土製品…土錘 | SK159→SK121 | 17世紀後半～18世紀後半 |
| 165 | SD165 | | 溝跡 | | SD165→SK090 | |
| | SB001 | | 掘立柱建物跡 | | | |
| | SB002 | | 掘立柱建物跡 | | | |
| | SB003 | | 掘立柱建物跡 | | | |
| | SB004 | | 掘立柱建物跡 | | | |

第 42 表 第 57 次調査区遺構番号一覧表①

| S番号 | 遺構番号 | グリッド 層位など | 種別 | 出土遺物 | 切り合い | 時期 |
|-----|-------|--------------|-----------|--|----------------------------|--------------|
| 2 | SK002 | | 土坑 | 土師器…甕 | | |
| 7 | SP007 | | SB004a 柱穴 | 土師器…坏A | | 14世紀中頃～15世紀代 |
| 11 | SK011 | | 土坑(粘土探掘坑) | 土師器…坏e | | 9世紀中頃～10世紀初め |
| 14 | SK014 | | 土坑(粘土探掘坑) | 土師器…坏e | SK014→SK021 | 9世紀中頃～10世紀初め |
| 18 | SX018 | | 整地層 | 瓦質土器破片 土師質土器破片 国産陶器破片 国産磁器破片 瓦類破片 銅製品…キセル、杓子 | SX018→SK097 SP063→SX018 | 18世紀中頃～末 |
| 21 | SK021 | | 土坑 | | SK014→SK021 | |
| 24 | SD024 | | 溝跡 | 国産陶器破片 国産磁器…碗 | | |
| 27 | SP027 | | SB001g 柱穴 | 土師器破片 | | |
| 28 | SP028 | | SB001f 柱穴 | 土師器破片 | | |
| 29 | SP029 | | SB001h 柱穴 | 土師器破片 | | |
| 30 | SK030 | | 土坑(粘土探掘坑) | 土師器…甕a | | 9世紀代 |
| 32 | SP032 | | SB003f 柱穴 | 土師器…甕 | | |
| 33 | SP033 | | SB001i 柱穴 | | | |
| 34 | SP034 | | SB001e 柱穴 | | | |
| 35 | SP035 | | SB001d 柱穴 | | SK101→SK035 | |
| 36 | SP036 | | SB001c 柱穴 | | | |
| 37 | SP037 | | SB001a 柱穴 | | SK081→SK037 | |
| 38 | SP038 | | SB001b 柱穴 | | | |
| 44 | SK044 | | 土坑 | 瓦質土器破片 | | |
| 45 | SP045 | | SB002a 柱穴 | | | |
| 51 | SP051 | | ピット | | | |

第43表 第57次調査区遺構番号一覧表②

| S番号 | 遺構番号 | グリッド 層位など | 種別 | 出土遺物 | 切り合い | 時期 |
|-----|-------|--------------|-----------|--|-----------------------|---------------|
| 52 | SP052 | | SB002e 柱穴 | 土師器破片 | SP052→SK089 | |
| 56 | SP056 | | SB003g 柱穴 | | SK070→SP056 | |
| 57 | SP057 | | SB003e 柱穴 | | | |
| 58 | SP058 | | SB003d 柱穴 | | SK080→SK058 | |
| 60 | SP060 | | SB003b 柱穴 | | | |
| 61 | SP061 | | SB002b 柱穴 | | | |
| 62 | SP062 | | SB002c 柱穴 | | SK101→SK082 →SP062 | |
| 63 | SP063 | | SB002d 柱穴 | | SP063→SX018 | |
| 64 | SP064 | | SB002f 柱穴 | | | |
| 66 | SP066 | | ピット | 土師器破片 | SP069→SP066 | |
| 69 | SP069 | | SB002g 柱穴 | 土師器破片 | SP069→SP066 | |
| 71 | SD071 | | 溝跡 | 土師質土器破片 瓦質土器…鉢 国産陶器…小碗 国産磁器…皿、碗 | SD071→SK112 | 近世 |
| 75 | SP075 | | SB004k 柱穴 | | | |
| 76 | SP076 | | SB004j 柱穴 | | | |
| 77 | SP077 | | SB004i 柱穴 | | | |
| 80 | SK080 | | 土坑(粘土採掘坑) | 土師器…壺 | SK080→SK058 | |
| 84 | SP084 | | SB004c 柱穴 | | | |
| 85 | SP085 | | SB004d 柱穴 | | | |
| 87 | SP087 | | SB004b 柱穴 | | SK081→SP087 | |
| 88 | SP088 | | ピット | 銅製品…銅銭 国産陶器破片 国産磁器破片 | SK091→SP088 | 近世 |
| 97 | SK097 | | 土坑(粘土採掘坑) | 土師器…蓋a5 | SX018→SK097 | 8世紀末～9世紀初め |
| 103 | SP103 | | SB004e 柱穴 | | | |
| 104 | SK104 | | 土坑 | 土師質土器…埋壺 国産陶器…陶胎染付碗 銅製品…キセル | | 18世紀後半～ |
| 105 | SP105 | | SB002h 柱穴 | | SP105→SK079 | |
| 107 | SP107 | | SB003c 柱穴 | | | |
| 109 | SP109 | | SB004h 柱穴 | | | |
| 112 | SK112 | | 土坑 | 土師質土器…埋壺 国産磁器…染付碗(肥前) 銅製品…キセル 銅銭 瓦類破片 | SD071→SK112 | 18世紀後半～19世紀初頭 |
| 115 | SE115 | | 井戸 | 国産陶器…擂鉢(備前) | SK117→SE115 | 15世紀後半～末 |
| 117 | SK117 | | 土坑 | | SK117→SE115 | |
| 118 | SP118 | | SB004g 柱穴 | | | |
| | | | 堆積層 | 国産陶器破片 国産磁器…碗、小碗、皿 銅製品…銅銭 | | 近世 |
| | | | 表探 | 石製品…勾玉 | | |
| | SB001 | | 掘立柱建物跡 | | | |
| | SB002 | | 掘立柱建物跡 | | | |
| | SB003 | | 掘立柱建物跡 | | | |
| | SB004 | | 掘立柱建物跡 | | | |

第44表 第58次調査区遺構番号一覧表①

| S番号 | 遺構番号 | グリッド 層位など | 種別 | 出土遺物 | 切り合い | 時期 |
|-----|-------|--------------|----------|--|---|---------------|
| 1 | SK001 | | 土坑 | 土師器破片 瓦質土器破片 国産陶器破片 国産磁器…染付碗(肥前)、小坏 銅製品…古銭 | SK103→SK001 SD041→SK001 | 19世紀前半～中頃 |
| 2 | SK002 | | 土坑 | 弥生土器破片 国産磁器…碗 | SK025・027・030 →SK002 | |
| 18 | SD018 | | 道路側溝 | 瓦質土器破片 国産陶器…行平鍋(関西?)、蓋、擂鉢 国産磁器…染付皿(肥前) 瓦類…軒丸瓦 | SK065→SD018 SD041→SD018 | 19世紀代 |
| 24 | SK024 | | 土坑 | 土師質土器…埋壺 国産陶器…擂鉢(堺) 国産磁器…碗、青磁瓶 瓦類破片 鉄製品 | SK033→SK024 | 18世紀後半～19世紀中頃 |
| 26 | SP026 | | SB001 柱穴 | | SK026→SK013 | |
| 39 | SD039 | | 区画溝 | 国産陶器…碗(関西)、擂鉢(唐津)、陶胎染付火入(肥前) 国産磁器…染付碗(肥前)、青磁碗(肥前)、染付皿(肥前)、青磁皿(肥前)、湯呑、白磁壺、仏花瓶(肥前) | SK031・SK038 →SD039 SD039→ SK073・SD077 SK121→SD039 | 18世紀後半～19世紀初め |
| 41 | SD041 | | 区画溝 | 土師器…坏 瓦質土器…鉢 国産陶器…壺、擂鉢 国産磁器破片 | SD041→SD018 SD041→SK001 | 近世～近代 |
| 46 | SP046 | | SB001 柱穴 | | | |
| 47 | SP047 | | SB001 柱穴 | | SK056→SK047 | |
| 48 | SP048 | | SB001 柱穴 | | | |
| 49 | SP049 | | SB001 柱穴 | | | |
| 51 | SP051 | | SB002 柱穴 | | | |

第 45 表 第 58 次調査区遺構番号一覧表②

| S番号 | 遺構番号 | グリッド 層位など | 種別 | 出土遺物 | 切り合い | 時期 |
|-----|-------|--------------|----------|---|--|----------|
| 52 | SP052 | | SB002 柱穴 | | SK076→SP052 | |
| 53 | SP053 | | SB002 柱穴 | 土師器…坏A | SK006→SP053 | 14世紀代 |
| 54 | SK054 | | 土坑 | 国産磁器破片 | SK031→SK054 | |
| 60 | SK060 | | 土坑 | 国産陶器…人形 銅製品…火ばし | SK086→SK060 | |
| 62 | SB062 | | SB002 柱穴 | | | |
| 73 | SK073 | | 土坑 | 瓦質土器…浅形鉢 国産磁器…染付碗(肥前産) 石製品…石臼、硯 木製品…下駄 | SD039→SK073 SK083→SK073 | 18世紀後半以降 |
| 75 | SD075 | | 溝跡 | 土師器…小皿 | | |
| 77 | SD077 | | 溝跡(石列) | | SK092→SD077 SD118→SD077 SD039→SD077 SK099→SD077 | |
| 78 | SK078 | | 土坑 | 土師質土器…埋甕 国産陶器…播鉢 | | |
| 86 | SK086 | | 土坑 | 土師器…鉢a | SK086→SK060 | |
| 87 | SK087 | | 土坑 | 瓦質土器破片 国産陶器…鉢×皿 国産磁器…皿 | SD118→SK087 | |
| 92 | SK092 | | 土坑 | 土師器…坏 | SK092→SD077 | |
| 99 | SK099 | | 土坑 | 土師質土器破片 瓦質土器破片 国産陶器…碗 瓦類破片 | SK099→SD077 | |
| 101 | SK101 | | 土坑 | 土師器…皿C 瓦質土器破片 国産陶器…鉢 国産磁器…染付碗 | SK124→SK101 SK125→SK101 | 近世 |
| 105 | SP105 | | SB002 柱穴 | | | |
| 106 | SP106 | | SB002 柱穴 | | SK117→SK106 | |
| 124 | SK124 | | 土坑 | | SK124→SK125 SK124→SK101 | |
| 125 | SK125 | | 土坑 | | SK125→SK101 | |
| | | | 堆積層 | 土師器…坏 | | |
| | SB001 | | 掘立柱建物跡 | | | |
| | SB002 | | 掘立柱建物跡 | | | |

第 46 表 第 73 次調査区遺構番号一覧表

| 遺構番号 | グリッド 層位など | 種別 | 出土遺物 | 切り合い | 時期 |
|-------|--------------|--------|---|--------------------------------------|-------------|
| SD001 | | 溝跡 | 土師器…碗c、蓋 | | 9世紀前半～中頃 |
| SX007 | | 性格不明遺構 | 土師器…甔a 土製品…土鍾 | | 8世紀後半 |
| SX008 | | 性格不明遺構 | 土師器…壺a、移動式カマド 須恵器破片 | | 9世紀代 |
| SX010 | | 性格不明遺構 | 土師質土器…羽釜A | | |
| SX011 | | 堆積層 | 土師器…坏a3、皿、碗c、甕a、甕b、蓋a5、蓋a、鉢a、甔、移動式カマド 黒色土器A類…碗c 瓦類…平瓦 | SX019→ SX011→SX018 | 8世紀後半～9世紀前半 |
| SX013 | | 堆積層 | 土師器…坏、甕×壺、甔 黒色土器A類…碗c 石製品…砥石 その他 …製塩土器 鉄製品…鉄鎌 | SX016→SX015→ SX013 SX017→SX013 | 8世紀後半～9世紀前半 |
| SX015 | | 性格不明遺構 | 土師器…坏、甕 | SX016→ SX015→SX013 | |
| SX016 | | 性格不明遺構 | 土師器破片 | SX016→ SX015→SX013 | |
| SX017 | | 性格不明遺構 | 土師器…坏 | SX017→SX013 | |
| SX018 | | 性格不明遺構 | 土師器…坏 | SX011→SX018 | |
| SX019 | | 性格不明遺構 | 土師器…坏c×坏、甕b | SX019→SX011 | 9世紀代 |
| | | 堆積層 | 土師器…坏c、皿a、碗、甕b、蓋5、蓋a5、蓋c3、甔、移動式カマド、小壺 須恵器…坏 黒色土器A類…碗 土製品…土鍾 石製品…砥石 | | 9世紀中頃～ |
| | | Vトレンチ | 土師器…坏、皿、蓋5 | | |
| | | 表採 | 土師器…小皿 | | |

第 47 表 第 80 次調査区遺構番号一覧表①

| S番号 | 遺構番号 | グリッド 層位など | 種別 | 出土遺物 | 切り合い | 時期 |
|-----|-------|--------------|--------|--------------------------------|-------------|--------|
| 1 | SX001 | | 性格不明遺構 | 石製品…石核 | | |
| 2 | SP002 | | ビット | 弥生土器破片 国産陶器…碗 | | |
| 5 | SD005 | | 溝跡 | 国産陶器…碗 龍泉窯系青磁…碗 | | |
| 8 | SP008 | | ビット | 龍泉窯系青磁…碗 | | |
| 10 | SD010 | | 溝跡 | 国産陶器…碗 国産磁器…皿 | | |
| 11 | SD011 | | 溝跡 | | | |
| 15 | SX015 | | 土器埋納遺構 | 土師器…坏A | | 16世紀前半 |
| 17 | SX017 | | 地層横転遺構 | | | |
| 25 | SD025 | | 溝跡 | 国産陶器…碗、鉢、甕 国産磁器…碗、皿(肥前) 土製品…土鍾 | SX045→SD025 | 18世紀後半 |

第48表 第80次調査区遺構番号一覧表②

| S番号 | 遺構番号 | グリッド 層位など | 種別 | 出土遺物 | 切り合い | 時期 |
|-----|-------|--------------|-----------|---|-----------------------|--------|
| 30 | SD030 | | 溝跡 | 瓦質土器破片 土師器破片 | | |
| 35 | SD035 | | 溝跡 | 瓦質土器…甕 | SD055・SD065 →SD035 | 14世紀 |
| 38 | SX038 | | 地層横転遺構 | | | |
| 40 | SX040 | | 土坑(粘土探掘坑) | | | |
| 45 | SX045 | | 土坑(粘土探掘坑) | | SX045→SD025 | |
| 50 | SX050 | | 土坑(粘土探掘坑) | 石製品破片 | | |
| 51 | SP051 | | ビット | 土師器…甕 | | |
| 52 | SX052 | | 地層横転遺構 | 弥生土器破片 | | |
| 54 | SP054 | | ビット | 弥生土器破片 | | |
| 55 | SD055 | | 溝跡 | | SD055→SD035 | |
| 56 | SD056 | | 溝跡 | 国産陶器…擂鉢 | SX087→SD056 | |
| 57 | SX057 | | 性格不明遺構 | 国産陶器…碗、擂鉢、鉢 | | |
| 58 | SP058 | | ビット | 石製品…砥石 | | |
| 59 | SK059 | | 土坑 | 国産陶器…鉢 国産磁器…小碗 | | |
| 60 | SD060 | | 溝跡 | 石製品…砥石 | | |
| 62 | SD062 | | 溝跡 | | | |
| 65 | SD065 | | 溝跡 | | SD065→SD035 | |
| 68 | SD068 | | 溝跡 | 土師器…皿C | | |
| 70 | SE070 | | 井戸 | 瓦質土器…火鉢 国産磁器…染付碗(肥前)、染付皿(肥前) | | 18世紀後半 |
| | | 1層 | | 国産陶器…皿、擂鉢(備前) 国産磁器…碗 | | |
| | | 2層 | | 国産陶器…碗、鉢(唐津)、甕 国産磁器…小碗、皿 | | |
| | | 3層 | | 国産陶器…陶胎染付火入(肥前)、擂鉢、鉢(唐津)、甕 国産磁器…碗、皿、壺(肥前) | | |
| 74 | SX074 | | 石列 | 国産陶器…陶胎染付碗(肥前) 国産磁器…皿 | | |
| 75 | SD075 | | 区画溝 | 瓦質土器…火鉢 国産磁器…小皿 | | |
| 80 | SD080 | | 溝跡 | | | |
| 82 | SX082 | | 性格不明遺構 | 国産陶器…皿 | | |
| 83 | SX083 | | 性格不明遺構 | 国産陶器…德利 | | |
| 84 | SX084 | | 性格不明遺構 | 国産磁器破片 | | |
| 87 | SX087 | | 性格不明遺構 | 不明石製品 | SX087→SD056 | |
| 88 | SX088 | | 性格不明遺構 | 石製品…軽石 | | |
| 90 | SD090 | | 溝跡 | 弥生土器破片 | | |

第49表 第151次調査区遺構番号一覧表①

| S番号 | 遺構番号 | グリッド 層位など | 埋土 | 種別 | 出土遺物 | 切り合い/ 特記事項 | 時期 |
|-----|-------|-----------------------|-----------------------|------|--|---|---------------|
| 1 | SD001 | D4・E4・E5 | 黒褐土他 | 溝状遺構 | 国産磁器…染付碗(肥前) 土師器破片 | 南北方向に延びる N-23° -E 北に向かい傾斜する 埋戻後掘り 直しの痕跡(幅は狭い)あり | 18世紀後半～19世紀中頃 |
| 2 | SX002 | B4・C4・C5・ D4・D5・E5 | 黄茶褐土他 | 段造成跡 | 国産陶器…碗破片 土師器破片 | 南北方向に形成された段差 S-8 と一連のもの N-18° -E 近現代 に段差が人為的に埋められ、宅 地が拡張 | 近世～近現代 |
| | | | 黒褐土 | | 国産磁器…染付碗・紅皿(肥前)、色絵皿(銅版印刷) 国産陶器…碗(関西系)、破片 土師器破片 | | |
| 3 | SX003 | C3 | 黒褐土 | 攪乱 | 土師器破片 | S-6を切る | 近現代 |
| 4 | SK004 | D4 | 暗灰褐土他 | 土坑 | | 人為的に埋戻し | |
| 5 | SK005 | E4 | 暗灰褐土 (地山土ブロック混じり) | 土坑 | 骨…小牛の歯(遺存良好)と部位不明(遺存不良) | | 不明 |
| 6 | SK006 | C3 | 暗灰褐土他 | 土坑 | | S-3Iに切られる 人為的に埋戻し | |
| 7 | SX007 | A2・A3・B3 | 黄茶褐土 | 攪乱 | | ややオーバーハンクする掘方 | 戦後 |
| | | | 黒褐土 | | 国産磁器…プリント染付碗 国産陶器…碗 ガラス瓶 | | |
| 9 | SA009 | C1・D1・D2・ D3・E2 | | 柵状遺構 | | 6つの柱穴で構成 L字状に展開 東西軸W-18° -N 南北軸N- 18° -E 柱間1.8～2.2m S-9との 先後は不明 | 不明 |
| 10 | SA010 | C1・D2・D3・ E2 | | 柵状遺構 | | 6つの柱穴で構成 L字状に展開 東西軸W-13° -N 南北軸N- 13° -E S-9との先後は不明 柱 間1.9～2.25m | 不明 |
| 11 | SP011 | D1 | 黒褐土(柱抜取痕) 暗灰褐土(掘方) | 柱穴 | 石製品…石臼 | 柱の抜き取り後、被熱した石臼破 片を埋める 方形の平面形状は 方形 | 近世 |

第 50 表 第 151 次調査区遺構番号一覧表②

| S番号 | 遺構番号 | グリッド 層位など | 埋土 | 種別 | 出土遺物 | 切り合い/特記事項 | 時期 |
|-----|-------|--------------|-----------------------|----|--|-------------------------------------|-------------|
| 12 | SP012 | D2 | 灰褐色土(柱痕) 茶灰色土(掘方) | 柱穴 | | 柱痕あり | 不明 |
| 13 | SP013 | C2 | 暗灰褐色土 | 柱穴 | 土師器破片 | | 不明 |
| 14 | SP014 | D1 | 暗灰褐色土(柱痕) 灰褐色土(掘方) | 柱穴 | | 柱痕あり 掘り方の平面形状は隅丸方形 | 不明 |
| 15 | SX015 | B3・B4・C3・C4 | 灰黄褐色ブロック混じり・黒褐色土 | 攪乱 | 国産磁器…プリント染付碗、染付皿、染付鉢 石製品…硯、砥石 瓦製品…棧瓦(燻し) ガラス瓶 プラスチック製品…ケース、櫛 | 樹木が抜かれ埋められた攪乱 東側に向かい溝状のものが延び、S-2を切る | 戦後 昭和20年代頃か |
| 16 | SP016 | C1 | 黒褐色土 | 柱穴 | 国産陶器…鉄絵碗(唐津) | | 近世 17世紀前半 |
| 17 | SX017 | A3・B3 | 黒褐色土 | 攪乱 | 国産磁器…碗 国産陶器破片 鉄製品…鉄釘 石製品…石鏃(姫島産) 木炭 | S-7と同様の攪乱 | 戦後 |
| 表土 | | | | | 国産磁器…プリント染付碗、プリント染付皿、プリント染付急須 土師器破片 ガラス瓶 | 戦後～昭和30年代頃か | |



1 第49次・第57次 調査区遠景(南より)



2 第151次 調査区遠景(南より)

写真図版 2



1 第5次 調査区全景(東南より)



2 第5次 調査区全景(北より)



3 第5次 SK020 完掘状況(南より)



4 第5次 SK049 土層(南より)



5 第5次 SK049 遺物出土状況(南東より)



6 第5次 SD003・SD004 土層(北東より)



7 第5次 SD005 土層(北西より)



8 第16次 北側調査区全景(南西より)



1 第16次 南側調査区全景(北西より)



2 第16次 西側調査区全景(南より)



3 第16次 SD001・002・003 掘り下げ状況(西より)



4 第16次 SD003 遺物出土状況(北より)



5 第18次 完掘状況全景(東より)



6 第18次 SB001 完掘状況(東より)



7 第18次 SB001h 土層(南より)



8 第18次 SB002・005 完掘状況(東より)

写真図版 4



1 第18次 SB002b 土層 (南より)



2 第18次 SK001 掘り下げ状況 (北より)



3 第18次 SK002 遺物出土状況 (東より)



4 第20次 調査区全景 (南より)



5 第20次 掘立柱建物跡完掘状況 (北より)



6 第20次 SE001 完掘状況 (西より)



7 第20次 SK003 土層 (北より)



8 第20次 SK005 土層 (北より)



1 第20次 SK005 遺物出土状況(南より)



2 第20次 SK007 遺物出土状況(西より)



3 第20次 ST012 土層(北より)



4 第20次 ST012 早桶出土状況(北より)



5 第20次 ST014 土層(南西より)



6 第20次 ST014 完掘状況(北より)



7 第21次 SB001 ~ SB006 完掘状況(東より)



8 第22次 調査区全景(西より)

写真図版 6



1 第22次 調査区全景(東より)



2 第22次 SK012土層(北東より)



3 第22次 SK015遺物出土状況(北より)



4 第32次 調査区全景(東より)



5 第32次 SE002掘り下げ状況(西より)



6 第32次 SK011完掘状況(東より)



7 第32次 調査区東側掘り下げ状況(東より)



8 第37次 調査区全景(南より)



1 第37次 SE001 掘り下げ状況(西より)



2 第37次 SD002 遺物出土状況(北より)



3 第45次 調査区全景(南より)



4 第45次 SK001 土層(東より)



5 第45次 SK001 完掘状況(東より)



6 第48次 調査区全景(北より)



7 第48次 調査区全景(東より)



8 第48次 SB001 検出状況(北より)

写真図版 8



1 第48次 ST019 土層 (西より)



2 第48次 ST019 早桶出土状況 (北西より)



3 第49次 調査区全景 (北より)



4 第49次 調査区西側 (西より)



5 第49次 調査区東側 (東より)



6 第49次 調査区中央部 (南より)



7 第49次 SK002 掘り下げ状況 (西より)



8 第49次 SK002 完掘状況 (西より)



1 第49次 SK067 検出状況(南より)



2 第49次 SD008・SD009 石列検出状況(北より)



3 第49次 SX069 完掘状況(北より)



4 第49次 SX069 完掘状況(東より)



5 第52次 調査区全景(北より)



6 第52次 調査区全景(北より)



7 第52次 SE050 掘り下げ状況(北より)



8 第52次 近世墓群全景(北より)



1 第52次 ST017 桶底板出土状況(南より)



2 第52次 ST020 遺物出土状況(北西より)



3 第52次 ST041 完掘状況(南より)



4 第52次 ST045 土層(北より)



5 第52次 ST045 遺物出土状況(南より)



6 第52次 ST046 遺物出土状況(西より)



7 第52次 ST047 土層(南より)



8 第52次 ST052 遺物出土状況(北より)



1 第52次 ST066 遺物出土状況(北より)



2 第53次 調査区全景(北より)



3 第53次 SE016 土層(東より)



4 第53次 SE016 遺物出土状況(東より)



5 第53次 SE016 掘り下げ状況(東より)



6 第53次 SK019 完掘状況(東より)



7 第53次 SK021 完掘状況(北より)



8 第53次 SK049 土層(北より)

写真図版 12



1 第53次 SK049 遺物出土状況(北より)



2 第53次 SK096 遺物出土状況(南より)



3 第53次 SK121 土層(東より)



4 第53次 SK121 遺物出土状況(東より)



5 第57次 調査区全景(北より)



6 第57次 SE115 土層(北より)



7 第57次 SK011 土層(北西より)



8 第57次 SK011 完掘状況(北より)



1 第57次 SK014 土層 (南より)



2 第57次 SK014 遺物出土状況 (南より)



3 第57次 SK014 遺物出土状況近景 (南東より)



4 第57次 SK080 土層 (北より)



5 第57次 SK080 遺物出土状況 (北より)



6 第57次 SK097 土層 (西より)



7 第57次 SK097 遺物出土状況 (北西より)



8 第57次 SK097 遺物出土状況近景 (北西より)



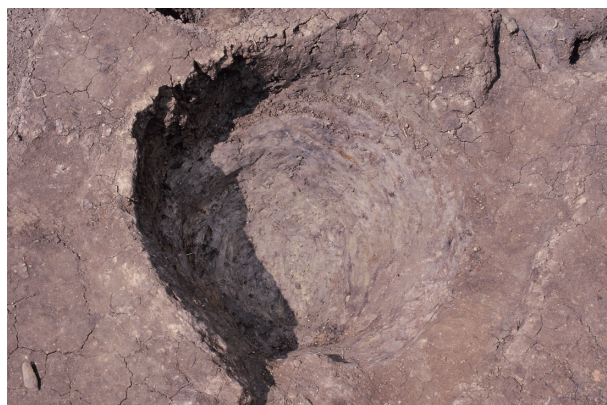
1 第57次 SK112 掘り下げ状況(北西より)



2 第57次 SK112 遺物出土状況(北西より)



3 第57次 SK112 遺物出土状況(北東より)



4 第57次 SK112 完掘状況(北東より)



5 第58次 調査区全景(北西より)



6 第58次 SK073 上部掘り下げ状況(北より)



7 第58次 SK073 下部掘り下げ状況(北より)



8 第58次 SK073 桶出土状況(北より)



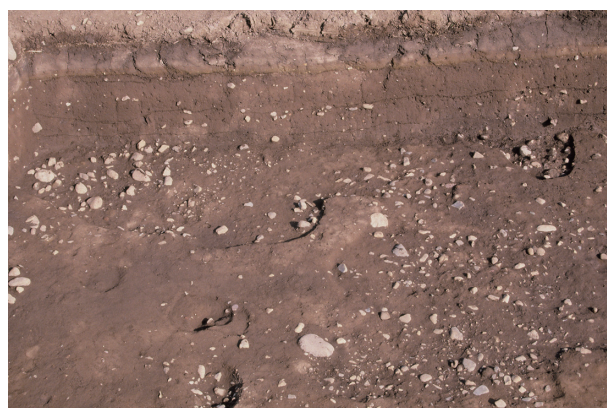
1 第58次 SK101 土層 (南西より)



2 第73次 調査区全景 (東より)



3 第73次 調査区東壁土層 (西より)



4 第73次 SX011 完掘状況 (西より)



5 第73次 SX013 完掘状況 (西より)



6 第80次 調査区全景 (東より)



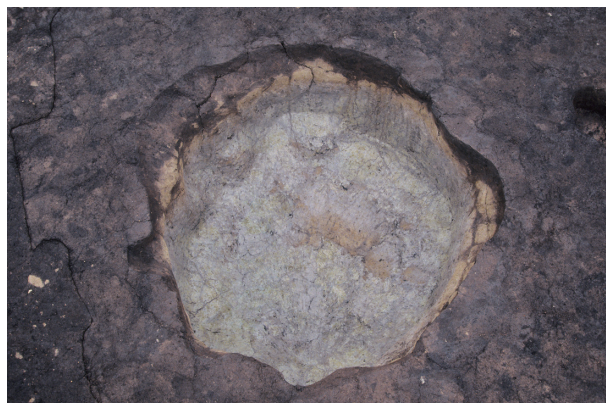
7 第80次 SE070 土層 (東より)



8 第80次 SE070 完掘状況 (東より)



1 第80次 SX040 土層 (北より)



2 第80次 SX040 完掘状況 (東より)



3 第151次 調査区全景 (北東より)



4 第151次 SA009・010 完掘状況 (北東より)



5 第151次 SK005 獣骨出土状況 (北より)



6 第151次 SP011 礫検出状況 (南より)



7 第151次 SP011 礫検出状況 (下層) (西より)



8 第151次 SP016 遺物出土状況 (西より)



第 10 図 -1



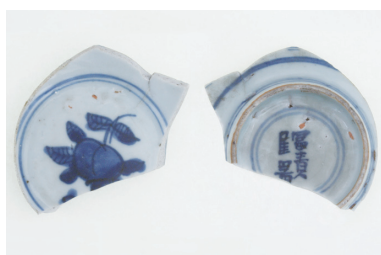
第 10 図 -3



第 10 図 -6



第 22 図 -9



第 30 図 -1



第 30 図 -5



第 45 図 -6



第 45 図 -8



第 45 図 -9



第 45 図 -15



第 64 図 -11



第 83 図 -2



第 84 図 -18



第 84 図 -19



第 84 図 -22



第 85 図 -27



第 85 図 -36



第 85 図 -37

写真图版 18



第 86 图 -42



第 95 图 -9



第 96 图 -33



第 98 图 -47



第 98 图 -48



第 112 图 -7



第 112 图 -8



第 123 图 -2



第 123 图 -4



第 123 图 -5



第 128 图 -5



第 129 图 -19



第 133 图 -17



第 134 图 -21



第 139 图 -7



第 144 图 -1



第 144 图 -2



第 144 图 -3

報告書抄録

| | | | | | | | | |
|-------------------|---|-----------------|----------|-------------------------|--------------|--|-------------|--------|
| ふりがな | よこおいせき | | | | | | | |
| 書名 | 横尾遺跡 8 | | | | | | | |
| 副書名 | 大分市横尾土地区画整理事業に伴う埋蔵文化財発掘調査報告書 | | | | | | | |
| シリーズ名 | 大分市埋蔵文化財発掘調査報告書 | | | | | | | |
| シリーズ番号 | 第131集 | | | | | | | |
| 編著者名 | 池邊千太郎 塩地潤一 永井美香 松浦智（株式会社九州文化財総合研究所） | | | | | | | |
| 編集機関 | 大分市教育委員会 | | | | | | | |
| 所在地 | 〒870-8504 大分市荷揚町2番31号 TEL (097) 534-6111 FAX (097) 536-0435 | | | | | | | |
| 発行年月日 | 西暦2014年3月14日 | | | | | | | |
| ふりがな 所収遺跡名 | ふりがな 所在地 | コード 市町村 遺跡番号 | | 北緯 | 東経 | 発掘期間 | 発掘面積 (㎡) | 発掘原因 |
| よこおいせき 横尾遺跡第5次 | おおいたしおおあざよこお 大分市大字横尾 | 44201 | 322158 | 33° 12′ 26″ | 131° 40′ 17″ | 19920527～19920909 | 1,000 | 区画整理事業 |
| 横尾遺跡第16次 | 大分市大字横尾 | 〃 | 〃 | 33° 12′ 23″ | 131° 40′ 16″ | 19930527～19930721 | 760 | 区画整理事業 |
| 横尾遺跡第18次 | 大分市大字横尾 | 〃 | 〃 | 33° 12′ 29″ | 131° 40′ 17″ | 19930927～19931022 | 400 | 区画整理事業 |
| 横尾遺跡第20次 | 大分市大字横尾 | 〃 | 〃 | 33° 12′ 27″ | 131° 40′ 15″ | 19931213～19940617 | 616 | 区画整理事業 |
| 横尾遺跡第21次 | 大分市大字横尾 | 〃 | 〃 | 33° 12′ 28″ | 131° 40′ 14″ | 19940118～19940520 | 450 | 区画整理事業 |
| 横尾遺跡第22次 | 大分市大字横尾 | 〃 | 〃 | 33° 12′ 28″ | 131° 40′ 13″ | 19940118～19940518 | 300 | 区画整理事業 |
| 横尾遺跡第32次 | 大分市大字横尾 | 〃 | 〃 | 33° 12′ 33″ | 131° 40′ 16″ | 19940615～19940705 | 110 | 区画整理事業 |
| 横尾遺跡第37次 | 大分市大字横尾 | 〃 | 〃 | 33° 12′ 33″ | 131° 40′ 16″ | 19941031～19941122 | 220 | 区画整理事業 |
| 横尾遺跡第45次 | 大分市大字横尾 | 〃 | 〃 | 33° 12′ 24″ | 131° 40′ 13″ | 19951026～19951108 | 148 | 区画整理事業 |
| 横尾遺跡第48次 | 大分市大字横尾 | 〃 | 〃 | 33° 12′ 31″ | 131° 40′ 15″ | 19951222～19960118 19960802～19960820 | 500 | 区画整理事業 |
| 横尾遺跡第49次 | 大分市大字横尾 | 〃 | 〃 | 33° 12′ 12″ | 131° 40′ 15″ | 19960130～19960810 | 1,200 | 区画整理事業 |
| 横尾遺跡第52次 | 大分市大字横尾 | 〃 | 〃 | 33° 12′ 27″ | 131° 40′ 13″ | 19961007～19961218 | 580 | 区画整理事業 |
| 横尾遺跡第53次 | 大分市大字横尾 | 〃 | 〃 | 33° 12′ 25″ | 131° 40′ 13″ | 19961210～19970331 | 1,050 | 区画整理事業 |
| 横尾遺跡第57次 | 大分市大字横尾 | 〃 | 〃 | 33° 12′ 26″ | 131° 40′ 13″ | 19970402～19970606 | 538 | 区画整理事業 |
| 横尾遺跡第58次 | 大分市大字横尾 | 〃 | 〃 | 33° 12′ 25″ | 131° 40′ 12″ | 19970507～19970801 | 510 | 区画整理事業 |
| 横尾遺跡第73次 | 大分市大字横尾 | 〃 | 〃 | 33° 12′ 16″ | 131° 40′ 16″ | 19990201～19990308 | 800 | 区画整理事業 |
| 横尾遺跡第80次 | 大分市大字横尾 | 〃 | 〃 | 33° 12′ 31″ | 131° 40′ 13″ | 20000707～20001005 | 2,442 | 区画整理事業 |
| 横尾遺跡第151次 | 大分市大字横尾 | 〃 | 〃 | 33° 12′ 30″ | 131° 40′ 12″ | 20130718～20130906 | 280 | 区画整理事業 |
| | | | | | | | | |
| 所収遺跡名 | | 種別 | 主な時代 | 主な遺構 | | 主な遺物 | | 特記事項 |
| 横尾遺跡第5次 | | 集落 | 古代・近世 | 粘土探掘坑・溝跡 | | 土師器・黒色土器・国産陶磁器 | | |
| 横尾遺跡第16次 | | 集落 | 中世・近世 | 掘立柱建物跡・柵状遺構・土坑・溝跡 | | 土師器・黒色土器・瓦質土器・国産陶磁器 | | |
| 横尾遺跡第18次 | | 集落 | 中世 | 掘立柱建物跡・柵状遺構・土坑・溝跡 | | 景徳鎮窯系青磁碗・土師質土器・国産陶器 | | |
| 横尾遺跡第20次 | | 集落 | 古代・中世 | 粘土探掘坑・掘立柱建物跡・早稲墓・井戸跡・溝跡 | | 土師器・龍泉窯系青磁碗・国産陶器 | | |
| 横尾遺跡第21次 | | 集落 | 古代・近世 | 粘土探掘坑・掘立柱建物跡・溝跡 | | 国産陶磁器 | | |
| 横尾遺跡第22次 | | 集落 | 古代 | 粘土探掘坑・溝跡 | | 土師器・削器 | | |
| 横尾遺跡第32次 | | 集落 | 近世 | 掘立柱建物跡・井戸跡・土坑・溝跡 | | 中国産白磁碗・国産陶磁器・焼し瓦 | | |
| 横尾遺跡第37次 | | 集落 | 近世 | 掘立柱建物跡・井戸跡・土坑・溝跡 | | 国産陶磁器・土人形・砥石 | | |
| 横尾遺跡第45次 | | 集落 | 近世 | 掘立柱建物跡・土坑・溝跡 | | 国産磁器破片 | | |
| 横尾遺跡第48次 | | 集落 | 中世・近世 | 掘立柱建物跡・柵状遺構・早稲墓・埋裏・溝跡 | | 国産陶磁器 | | |
| 横尾遺跡第49次 | | 集落 | 古代・近世・近代 | 粘土探掘坑・掘立柱建物跡・酒造関連遺構・溝跡 | | 土師器・黒色土器・国産陶磁器・土人形 | | |
| 横尾遺跡第52次 | | 集落 | 古代・近世・近代 | 粘土探掘坑・掘立柱建物跡・井戸跡・早稲墓・溝跡 | | 黒色土器・国産陶磁器・土人形・古銭 | | |
| 横尾遺跡第53次 | | 集落 | 古代・中世・近世 | 粘土探掘坑・掘立柱建物跡・早稲墓・埋裏・溝跡 | | 土師器・黒色土器・国産陶磁器 | | |
| 横尾遺跡第57次 | | 集落 | 古代・中世・近世 | 粘土探掘坑・掘立柱建物跡・埋裏・溝跡 | | 土師器・国産陶磁器・銅製品キセル | | |
| 横尾遺跡第58次 | | 集落 | 古代・中世・近世 | 粘土探掘坑・掘立柱建物跡・早稲墓・埋裏・溝跡 | | 土師器・瓦質土器・国産陶磁器・石製品硯 | | |
| 横尾遺跡第73次 | | 集落 | 古代 | 溝跡・性格不明遺構 | | 土師器・黒色土器・土師質土器・砥石 | | |
| 横尾遺跡第80次 | | 集落 | 古代・近世 | 地層横転遺構・粘土探掘坑・井戸跡・溝跡 | | 土師器・国産陶磁器・瓦質土器 | | |
| 横尾遺跡第151次 | | 集落 | 近世 | 柵状遺構・柱穴跡・小牛埋葬土坑 | | 国産陶器・石臼・石鏝 | | |
| | | | | | | | | |
| 要約 | 本書は、平成4～12年度、および平成25年度に行われた発掘調査のうち、横尾遺跡群の西域18地点の調査成果を所収している。今回の調査では、古代から近代にかけての遺構が確認された。古代の遺構については、9世紀初頭から10世紀後半にかけての粘土探掘坑を300基以上検出し、粘土探掘坑の掘削範囲が南北で200m以上、東西で130m以上の広範囲に展開していることが確認できた。中世では、14～16世紀代に造営されたと考えられる掘立柱建物跡群が確認されており、建物の配置状況から継続的に建て替えを行っている。近世に入ると、横尾村は江戸時代を通じて白杉藩領に属していたが、当地では17世紀代の遺構は希薄である。18世紀中頃から後半段階になると、第32次調査地点や第37次調査地点では掘立柱建物跡や井戸跡が確認され、また法雲寺の周辺にも墓地群が認められるようになり、徐々に集落が形成されるようになる。また法雲寺から東方100m地点の第49次調査地点からは、釜場跡・洗い場跡・槽場跡・導水や排水溝の溝状遺構跡・掘立柱建物跡など酒造に関連する遺構群が確認されており、各遺構から出土した遺物や遺構の切り合い関係などから、19世紀前半から中頃の段階には酒造りが行われていたことを示している。 | | | | | | | |

大分市埋蔵文化財発掘調査報告書 第131集

横尾遺跡 8

—大分市横尾土地区画整理事業に伴う埋蔵文化財発掘調査報告書—

2014年3月14日

発行 大分市教育委員会
大分市荷揚町2-31