

2024 年度
報告書データベース作成に関する説明会
予稿集

独立行政法人国立文化財機構奈良文化財研究所
企画調整部文化財情報研究室

趣旨

埋蔵文化財の記録の中心となる発掘調査報告書は、国民の共有財産としての価値を最大限に活かすために、より開かれた形での情報提供が望ましい。文化財動画や文化財イベントなどを調査成果の発信と連携させることで、より効果的な発信が可能となる。当説明会では、報告書の電子公開をはじめ、様々な文化財情報の登録に関する実務を説明し、文化財情報の一層の活用促進をはかることにより、普及公開に資することを目的とする。

第1回開催概要

日時：令和7（2025）年1月21日（火）13:00-17:00

会場：カクイックス交流センター（かごしま県民交流センター）

主催： 国立文化財機構奈良文化財研究所

後援： 鹿児島県教育委員会

協力： 国立大学法人島根大学附属図書館

第2回開催概要

日時：令和7（2025）年2月14日（金）13:00-17:00

会場：栃木県総合文化センター

主催： 国立文化財機構奈良文化財研究所

共催： 栃木県

協力： 国立大学法人島根大学附属図書館

第3回開催概要

日時：令和7（2025）年2月21日（金）13:00-17:00

会場：福井市地域交流プラザ（AOSSA（アオッサ））

主催： 国立文化財機構奈良文化財研究所

共催： 福井県教育委員会

協力： 国立大学法人島根大学附属図書館

第1回 プログラム

- 13:00～13:05 開会挨拶
西小野 哲也 鹿児島県教育庁文化財課 課長
- 13:05～13:35 基調「令和時代の文化財デジタルデータの発信と活用」
芝 康次郎 文化庁文化財第二課 埋蔵文化財部門 文化財調査官
- 13:35～13:55 報告「デジタル時代における調査のあり方」
国武 貞克 奈良文化財研究所 主任研究員
- 13:55～14:30 報告「多様な文化財情報プラットフォームである全国遺跡報告総覧」
高田 祐一 奈良文化財研究所企画調整部 主任研究員
- 休憩（14:30～14:45）—————
- 14:45～15:20 案内「報告書電子化・遺跡抄録登録の実務に関わる説明」
（オンラインによる報告）
矢田 貴史 島根大学附属図書館 情報サービスグループ
- 15:20～15:45 案内「人文学・社会科学データインフラストラクチャー強化事業に関する説明」
武内 樹治 奈良文化財研究所企画調整部 アソシエイトフェロー
- 休憩[質問票の回収]（15:45～16:00）—————
- 16:00～16:30 質疑応答
回答者： 芝 康次郎／国武 貞克／高田 祐一／矢田 貴史／武内 樹治
- 16:30～16:35 閉会挨拶
清野 孝之 奈良文化財研究所企画調整部 部長
-
- 16:35～17:00 個別相談会（当日相談歓迎）

第2回 プログラム

- 13:00～13:05 開催趣旨
高田 祐一 奈良文化財研究所企画調整部 主任研究員
- 13:05～13:35 基調「令和時代の文化財デジタルデータの発信と活用」
大澤 正吾 文化庁文化財第二課 埋蔵文化財部門 文化財調査官
- 13:35～13:55 報告「デジタル時代における調査のあり方」
国武 貞克 奈良文化財研究所 主任研究員
- 13:55～14:30 報告「多様な文化財情報プラットフォームである全国遺跡報告総覧」
高田 祐一 奈良文化財研究所企画調整部 主任研究員
- 休憩（14:30～14:45）—————
- 14:45～15:20 案内「報告書電子化・遺跡抄録登録の実務に関わる説明」
高田 祐一 奈良文化財研究所企画調整部 主任研究員
- 15:20～15:45 案内「人文学・社会科学データインフラストラクチャー強化事業に関する説明」
武内 樹治 奈良文化財研究所企画調整部 アソシエイトフェロー
- 休憩[質問票の回収]（15:45～16:00）—————
- 16:00～16:30 質疑応答
回答者： 大澤 正吾／国武 貞克／高田 祐一／武内 樹治
- 16:30～16:35 閉会挨拶
清野 孝之 奈良文化財研究所企画調整部 部長
-
- 16:35～17:00 個別相談会（当日相談歓迎）

第3回 プログラム

- 13:00～13:05 開催趣旨
高田 祐一 奈良文化財研究所企画調整部 主任研究員
- 13:05～13:35 基調「令和時代の文化財デジタルデータの発信と活用」
長 直信 文化庁文化財第二課 埋蔵文化財部門 文化財調査官
- 13:35～14:15 報告「多様な文化財情報プラットフォームである全国遺跡報告総覧」
高田 祐一 奈良文化財研究所企画調整部 主任研究員

—————休憩（14:15～14:30）—————

- 14:30～15:10 案内「報告書電子化・遺跡抄録登録の実務に関わる説明」
（オンラインによる報告）
矢田 貴史 島根大学附属図書館 情報サービスグループ
- 15:10～15:35 案内「人文学・社会科学データインフラストラクチャー強化事業に関する説明」
武内 樹治 奈良文化財研究所企画調整部 アソシエイトフェロー

—————休憩[質問票の回収]（15:35～15:50）—————

- 15:50～16:25 質疑応答
回答者： 長 直信／高田 祐一／矢田 貴史/武内 樹治
- 16:25～16:30 閉会挨拶
清野 孝之 奈良文化財研究所企画調整部 部長

- 16:30～17:00 個別相談会（当日相談歓迎）

令和時代の文化財デジタルデータの発信と活用

文化庁文化財第二課埋蔵文化財部門

1. 社会的要請としてのデジタル化

我が国は急激な人口減少社会へ突入しており、官民間問わずに人材不足が今後より深刻化する。行政に関して言えば、質の高い公共サービス維持とともに、多様化するニーズへの対応等、より少ない人数で効果的な業務遂行が求められることとなる。社会全体でのデジタル技術の活用とは、こうした喫緊の課題に対応する手段であるとともに、適切に運用することによって、業務効率化による負担軽減やコスト削減にも寄与するものである。政府はこうした認識のもと、国及び地方公共団体が共通のデジタル基盤を整備・運用していくための基本方針を定めている（「国・地方デジタル共通基盤の整備・運用に関する基本方針」令和6年6月21日、デジタル行財政改革会議）。文化財保護の場においても、デジタルアーカイブや三次元技術の応用等、デジタル技術の運用はすでに多くの組織で進められている。一方で、日進月歩の技術であるが故に、これらが組織や業務全体の中で効果的、効率的に運用されているか、持続可能なものとなっているのか等、現状の見直しを含め思考を巡らせることも必要になるだろう。ここでは、報告者が所掌する埋蔵文化財保護行政におけるデジタル技術と、今後活用していくための考え方について示したい。

2. 埋蔵文化財保護行政におけるデジタル技術

(1) 埋蔵文化財保護の4段階とデジタル技術

埋蔵文化財保護行政は、①把握・周知、②調整、③保存、④活用の4つの段階が適切に運用され、循環することによって成り立つ（『埋蔵文化財の保存と活用』、平成19年2月1日、埋蔵文化財発掘調査体制等の整備充実に関する調査研究委員会）。これらの諸段階で用いられているデジタル技術はおおよそ以下のようなものになる。

- ①把握・周知、②調整：遺跡地図（GIS）・遺跡台帳等の管理等
- ③保存（記録保存含む）：デジタルカメラ・三次元計測含む各種計測技術等
- ④活用：報告書アーカイブ・AR・VR等

埋蔵文化財調査の基本である発掘調査は、伝統的にアナログ技術が主流をなしてきた。これは、発掘調査記録の性質によるところが大きい。すなわち、一次資料である発掘調査の図面、記録類は、調査の代償として得られるもので、失われた場合に復元が困難であること、そして恒久的な保存管理により次代に引き継ぐ責務があること（『発掘調査のてびき』文化庁文化財部記念物課、平成22年、以下『てびき』という。）によって、適切な場所が確保できれば保存管理が可能であるためである。デジタルデータの保存管理に係るコストやデータ消失などのリスクへの不安は、当時デジタル技術の積極的な導入への障壁となっていたし、現在でもその側面も少なからずある。

(2) デジタル技術導入の背景と経過—『発掘調査のてびき』・『デジタル報告』

文化庁が示す考え方においても、技術進展によるデジタル技術導入の必要性を認めつつも、記録類の恒久的保存と管理の担保の観点から、安易な導入には注意を促してきた。これはやはり、発掘調査記録は遺跡の破壊に対する代償であるとの考えが根底にある。例えば、『てびき』において示された発掘調査報告書に求められる基本原則は、①将来にわたって保存されること、②相応の精度を有すること、③公開・活用のための形態・方法が適切であることである。そのため形態は「記録媒体自体が劣化のほか、媒体の規格変更や製造中止など、いくつかの問題が指摘されるデジタルデータではなく、紙媒体による印刷物であることが求められる」とされた。

『てびき』公表後、デジタル技術は大きく進展し、誰しもが手軽にデジタルデータに利用できる環境が整備されてきた。こうした情勢を受けて文化庁が設置した外部有識者からなる埋蔵文化財発掘調査体制等の整備充実に関する調査検討委員会が検討し、それを報告として公表したのが、『埋蔵文化財保護行政におけるデジタル技術の導入について1～3』（報告）（平成29年～令和2年、以下『デジタル報告』という）である。ここで検討されたのは、デジタルカメラの導入（『デジタル報告1』）、発掘調査報告書とデジタル技術（『同2』）、一次資料（図面、写真類）のデジタル化（『同3』）である。これらは、フィルムからデジタルへの移行が急速に進んだカメラに関する考え方、報告書発行部数が限られる中で、デジタル化することで報告書を効果的に活用する考え方と方策、保管へのリスクやコストの問題が顕在化している一次資料のデジタル化に対する考え方等、喫緊の課題に対する対応を示した。

ただ、技術進展や社会変化は目まぐるしい。一連の報告からコロナ禍を挟んだ現在、社会的状況はさらに大きく変化したとあってよい。文化庁は、現在でも『てびき』の原則①～③の考え方を堅持している。一方で、デジタル社会への対応を可能な限り進めていくべきであり、埋蔵文化財保護行政そのもののイノベーションを行う必要がある（芝康次郎「なぜ今、新技術か—埋蔵文化財保護行政をめぐる課題解決に向けて—」『月刊文化財』令和5年8月号、2023年等）。つまり、①～③をデジタルによって実現する方法を検討する時代に突入したと言えよう。埋蔵文化財保護行政においても人材不足や技術継承の課題は、各方面で顕在化しており、その解消のためにデジタル技術等の導入の検討は不可欠と言えよう。冒頭で述べた社会の大きな変化は、今後の埋蔵文化財保護行政の在り方にも大きな影響を及ぼすことは必定で、その変化にいかに対応するかは喫緊の課題である。埋蔵文化財保護行政は、今まさに大きな岐路に立っている。

3. 「発掘調査のイノベーション事業」について

令和4年7月22日に文化審議会文化財分科会が公表した『これからの埋蔵文化財保護の在り方について（第一次報告書）』は、現在の社会的課題の中でどのように埋蔵文化財保護を進めていくべきかを示したものである（資料1）。重要な埋蔵文化財を現状保存す

るために必要な事項の1つとして挙げられたのが、「埋蔵文化財把握のための技術革新」である。これに対応する具体的な取組が、令和5年度より5か年計画で実施している「発掘調査のイノベーションによる新たな埋蔵文化財保護システムのための調査研究事業」（以下、イノベーション事業）である。これは、埋蔵文化財の早期把握による開発計画からの回避、予期せぬ埋蔵文化財の発見により発生するコストの最小化等、開発事業との両立を図るため、埋蔵文化財調査全体について新技術の導入と普及を目指したものである。

事業初年度と2年目（令和5・6年度）は、遺跡把握に関わる新技術の導入・普及に係る調査研究を中心に実施している。具体的には、既存の航空レーザ測量データを利用した、地表に顕在化している埋蔵文化財の把握に係る調査研究、そしてAI技術等を用いた遺跡の自動判読や遺跡の存在予測に係る調査研究である。前者は、国土の約8割をカバーする既存のレーザ測量データ（航空レーザ測量データポータルサイト <https://sokugikyo.com/laser/>）を用いて微地形表現図を作成することで、現地表面に何らかの痕跡を残す遺構（古墳や山城等）を把握することが可能である。今年度の調査研究では、航空レーザ測量データの取得から現地での埋蔵文化財の把握に係る事項をまとめ、地域の文化財担当者が実践できるようマニュアルを作成する。後者の調査研究は、我が国では研究実践例の少ない分野である。特に遺跡の存在予測に関しては挑戦的なテーマであるが、これまで遺跡を把握する際に、一般的に行われてきた微地形の観察や過去の発掘調査データ（試掘・確認調査等を含む）の活用を、システムとして集約、統合したうえで、AI技術等を用いて解析することで存在予測につなげようとするものである。これまで蓄積された実に35万件に及ぶ発掘調査とその調査に係るデータは、世界に誇るべきビッグデータである。文化庁は、現状の遺跡地図の高精度化及び客観化に資するこれらのデータを集約、統合するシステムとして「全国遺跡情報ポータル」の構築と運用を構想しており、次年度以降本格的に検討を開始する。

今後は、発掘調査に関わる新技術導入、普及についても検討する予定である。既に各調査組織において、特に遺構、遺物の記録作業に関わる三次元技術の導入が進んでいる。調査研究では、これらの効果検証を行いつつ、遺跡の把握から報告書作成（および活用）に至るまでトータルパッケージとして運用できる新技術の導入を目指して検討を進めたい。

近年、20～30代前半の若手職員が増え、世代交代も確実に進んでいるが、現在のボリュームゾーンは40代後半～50代にあり、10～20年後には、より少ない人数で担う事態が必ずやってくる。大きなポイントは、ベテラン職員が培った技術や経験をいかに継承していくかである。この手段がデジタル化や機械化である。デジタル化は、業務やデータ管理の効率化等の側面もちろんあるが、誰もが扱えるデータ群にしておくことで、持続可能な行政システムの構築にも役立つ。

4. 埋蔵文化財を社会に生かすために

(1) 埋蔵文化財統計データにみる現在

デジタル化は、以上のような内的課題への対応のためであるとともに、社会への還元と

いう視点においても効果的な手段となりうる。埋蔵文化財を含む文化財の活用は、言うまでもなく適切な保存の上に成り立つが、調査研究に基づいて把握した価値を、より広く伝えていく方策を講じていく必要がある。

ところで、文化庁が毎年実施している埋蔵文化財関係統計調査 (<https://www.bunka.go.jp/seisaku/bunkazai/shokai/maizo.html>) によると、我が国の周知の埋蔵文化財包蔵地数（≒遺跡数）は47万2,071ヶ所存在する（2022年時点）。令和4年度に実施された開発に伴ういわゆる記録保存調査は7,263件、保存目的調査や大学等による発掘調査の件数は276件である。こうした傾向は平成に入って以降、30年以上にわたって概ね同様の傾向を維持しており、当面続くと予想される。また、報告書刊行数は令和3年度が1,261件、国立文化財機構奈良文化財研究所（以下、奈文研という）が取りまとめた『全国遺跡報告総目録』によると、発掘調査報告書刊行総数がおおよそ10万件に上る。さらに、保管されている出土遺物のコンテナ数は885万箱以上で、遺物総数は天文学的な数字と言えるだろう。こうした数字を見るだけでも、膨大な調査情報が蓄積されていることがわかる。これをいかに社会に活かしていくか、このことに向き合わねばならない。

（2）埋蔵文化財情報の活用と発信

こうした膨大な考古資料の保存、管理には課題も多いが、文化財は国民的財産（文化財保護法第4条の2）であり、それに関わる情報も公共の財産と考えれば、その情報のオープン化と活用は、文化財の価値の共有を進め、保護意識の向上にも寄与しうる。

発掘調査報告書のオープン化については、『デジタル報告2』に示したとおり、奈文研が運営する「全国遺跡報告総覧」(<https://sitereports.nabunken.go.jp/ja>)（以下、「総覧」という）においてなされており、PDFを有する書誌情報は4万件を超える。発掘調査報告書の需要への対応という点に留まらず、円滑な埋蔵文化財保護行政の推進という点にも大いに資する。総覧は、遺跡に関する関連情報（動画、イベント等）も閲覧できる仕組みを有し、文化財情報のプラットフォームとしても有用であり、積極的な活用が期待される。

情報のオープン化はあらゆる人々に情報を届けるために行うものであり、その方法は、多様であってよい。コロナ禍で広まった動画による発信もその1つと言えるだろう（文化庁もYouTube番組「いせきへ行こう！」を50本以上制作し、絶賛配信中である）。研究や行政の専門職員らが得た情報群をオープン化することで、情報共有する人々の裾野が広がり、結果的に公共の財産たる埋蔵文化財を将来に継承できる可能性を高めることにもなるだろう（芝康次郎「考古学と刊行物・広報・データベース」『考古学の輪郭』、2024年）。

繰り返すが、社会は目まぐるしく変化している。冒頭に述べた社会情勢やニーズを意識しつつ、文化財を将来に確実に継承していくために、文化財（記録等を含む）の適切な保存とその管理、そして情報共有と発信が必要である。



←文化庁・埋蔵文化財 HP
（各種報告・統計資料掲載）



←文化庁 YouTube
「いせきへ行こう！」

これからの埋蔵文化財保護の在り方について（第一次報告書）

<概要>

I. 検討の背景

（問題意識）

- 埋蔵文化財は、国や地域の歴史を語る上で欠くことができないものであり、これを調査し、その内容等に応じて適切な保護を図り、広く国民にその価値を伝えることは、国や地方公共団体の重要な責務である。
- 一方、開発に携わる立場からすれば、予期せぬ埋蔵文化財の発見による事業期間や経費の増大、事業効果の低下、地域や住民への影響等が生じた場合の影響は大きい。
- 埋蔵文化財の保護と、開発事業を円滑に進め、互いにその影響を最小限に抑えることが、持続可能な形で両立できるよう、これまでの様々な事例や経験も踏まえ、重要な遺跡の保護を図る方策を改めて検討することが必要である。

（調査事項）

- ①現状保存すべき埋蔵文化財に関する考え方の整理
- ②重要な埋蔵文化財を現状保存するために必要な事項

II. 現状保存すべき埋蔵文化財に関する考え方の整理

○議論の前提として、埋蔵文化財を以下に区分して整理

- (ア) 国が指定する史跡に相当するとして文化審議会によるリスト化（IV①で後述）がなされたもののうち、指定手続きが未了であるもの
- (イ) 内容把握や調査が行われた結果段階で、国の史跡指定には相当しないと判断がなされたもの
- (ウ) 内容等の把握や価値判断がなされていないもの

➡ (ア) を「指定相当の埋蔵文化財」と定義し、より効果的な保存方策を検討

○指定相当の埋蔵文化財を抽出する際の目安

指定基準(昭和26年文化財保護委員会告示第2号)の内容を具体化し、指定相当の埋蔵文化財の事前把握を進めやすくする観点から、以下の目安を設定する。

- ①国家形成や国家的な事件等に係る遺跡、各時代の政治や社会の形態を象徴する遺跡
- ②我が国の社会・文化の多様性を示す遺跡
- ③各時代の祭祀信仰・経済・技術・交通等の特性を示す遺跡

の要件を満たすもののうち、保存状態が良好で必要な範囲が保存されているものの中から、**i 典型性・象徴性、ii 希少性、iii 研究上、学史上**の観点から限定し、文化審議会等の意見を踏まえ抽出。

Ⅲ. 指定相当の埋蔵文化財保護に係る課題

①埋蔵文化財包蔵地の把握と調査に係る課題

あらかじめ埋蔵文化財包蔵地の内容等について十分な情報がないため、現状、発掘調査は開発事業に伴って実施されることが多く、結果として開発事業の延期や費用増を招いている。

②指定相当の埋蔵文化財の認定と共有に係る課題

指定相当の埋蔵文化財の考え方の整理・共有が必ずしもなされていないため、発掘調査において、国の史跡指定に相当するような埋蔵文化財が発見されても、国と地方公共団体間において適切に情報共有がなされないことがある。

③地方公共団体における体制や連携に係る課題

埋蔵文化財保護行政は専門性の高い分野であるが、専門職員を配置している市町村は少ない。また、文化財部局が保有する埋蔵文化財包蔵地の情報を、開発部局や地域住民等に示しておく等の連携が必要となる。

④近世・近代の遺跡の把握に係る課題

近世・近代の遺跡については、これまでの国の通知においても必ずしも明確な価値判断の基準が設けられておらず、その件数は地方公共団体間に著しい差がある。

Ⅳ. 重要な埋蔵文化財を現状保存するために必要な事項

①指定相当の埋蔵文化財のリストの作成・公表

国において、地方公共団体の協力も得て、指定相当の埋蔵文化財の具体的な名称や範囲等をリスト化し、公表する。国は、その保護について、地方公共団体に専門的な指導・助言を行う。また、地方公共団体においては、遺跡地図の高精度化を図る。

※リストに登載されていない指定相当の埋蔵文化財が発見された場合においても、国は積極的に、地方公共団体と連携し、技術的助言や情報提供を行っていく。

②埋蔵文化財の内容把握のための技術革新

埋蔵文化財の事前把握を進めるため、三次元レーザー測量や地中レーダー探査等の技術導入・開発・普及を図る。

③埋蔵文化財の把握・周知に向けた都道府県・市町村の役割の明確化

○都道府県は、指定相当の埋蔵文化財の考え方等を正確に域内市町村に伝えるとともに、域内市町村間で著しい差異が生じないように配慮する。また、市町村のみでは困難な調査や価値判断を、市町村とも協力して行う。

○市町村は、域内の埋蔵文化財の把握と周知に努めるとともに、積極的な調査、結果の都道府県との共有、保護に向けた調整等を行う。

④近世・近代の遺跡の取り扱い

国において、近世・近代の遺跡や埋蔵文化財包蔵地として取り扱う範囲の考え方等を整理し、新たに通知を発出して考え方を示す。

Ⅴ. 引き続き検討を要する課題

①地方公共団体における体制の構築と専門職員の確保について

②発掘調査等に協力することに伴う事業者における負担等の軽減の在り方について

文化財デジタル活用をめぐる埋蔵文化財保護行政の変遷

国武貞克

埋蔵文化財のデジタル活用をめぐる取り組みは、奈文研と文化庁で異なりながらも相互にリンクして進展し、埋蔵文化財保護行政に寄与してきた。最近 17 年の変遷は、奈文研が先行的に、統一的なプラットフォームを研究レベルで開発して提供し、それを受けた自治体や研究機関の利用状況を見て、文化庁が指針化するという流れで理解することができる点を強調しておきたい。

文化庁のデジタル活用についての指針は、平成 22 年の『発掘調査のてびき』刊行、平成 28 年の「埋蔵文化財保護行政におけるデジタル技術の活用について」の検討開始とその 3 件の報告、令和 5 年に開始された「発掘調査のイノベーション事業」の 3 段階で説明される。このうち『てびき』ではデジタルデータの取り扱いについての課題が指摘されるに留まり、利用条件についての具体的な提案は平成 29 年と令和元年に刊行された『デジタル報告 1～3』まで待つこととなった。この背景は、『てびき』刊行に先立つ 2 年前の平成 20 年に島根大学を中心とする国立大学附属図書館連合が開始した「全国遺跡資料リポジトリプロジェクト」が充実して進展し、そのデータベースが平成 27 年に奈文研に移管されて、統一的なプラットフォームである「全国遺跡報告総覧」が開発・供用され、それへの参加自治体が急速に増大した当時の現状を受けての対応によるものである。文化庁の指針提示が、島根大らのリポジトリ事業開始から 8 年遅れた原因は、平成 22 年 6 月の発掘調査報告書印刷刊行費に係る会計検査院の指摘が、平成 26 年 12 月の国交省課長通知により一応の解決をみるまで、報告書 PDF の埋蔵文化財行政上の位置づけを明確化できなかつたためである。しかしその後の文化庁の検討は迅速かつ多角化し、デジタル活用に係る対応方針を網羅的な整理して、先の 3 件の報告に完備され明示された。

一方で「遺跡総覧」を開発・供用した後の奈文研の動向としては、先行して供用されていた欧州考古学情報共有基盤である ARIADNE プロジェクトと協力し、世界的な考古学資料プラットフォームの構築に寄与する方針を見出して、遺跡総覧データのさらなる整備を進めた。とりわけ遺跡の空間情報データの整備が課題となり、抄録データと遺跡地図データを基にして、地理空間情報の整備を果たして総覧データを連結し、後継の ARIADNE Plus プロジェクトに正規メンバーとして参画を果たした。27 か国 41 機関の考古学データが統合されたプラットフォームであり、EU 以外では日本のほか、米国、アルゼンチン、イスラエルが正規メンバーとなっている。その後、ARIADNE Plus プロ

プロジェクト参画にあたって整備した全国の埋蔵文化財包蔵地の地理空間情報を基盤として、令和3年には遺跡 WebGIS を開発・供用した。また近年の遺跡の3次元測量データの蓄積に伴い、産業技術総合研究所と協働して、令和4年に全国文化財デジタルツインプラットフォームの開発と供用を果たしている。これらは、令和2年の文化財動画ライブラリーの整備と供用と併せて、新型コロナウイルス感染症に伴う文化財デジタルデータ活用の深化に対応した新たなイノベーションであり、現在はまさに文化財のデジタル活用の爆発化に立ち会っていると見える現状にある。

文化庁が令和5年から開始した「発掘調査のイノベーション事業」は、上にみたようなデジタル技術の活用による多方面かつ急速な深化を背景に、発掘調査の効率化にはとどまらない質的な変革を意図している。くわえて従来から蓄積されてきた遺跡地図情報を、高度に複合データ化して、発掘調査や遺跡存否予測の革新的な高度化を目論んでいる。この点は、奈文研が令和元年の ARIADNE Plus プロジェクト参画以降、新たな統合的なシステム供用も想定して、研究と検証の実践を深化させている途上にある。令和7年以降にはこの課題の研究開発が加速化し、遠からず文化庁から新たな活用指針が提示されるであろう。

ほんの10年前には写真や図面データのデジタル化や、報告書のPDF化が文化財デジタル活用の主な課題であったが、現在は遺跡や遺物のデジタル計測データの高度利用が課題となっている。まさにデジタル活用の爆発期であり、埋蔵文化財調査の現場にもその影響は少なくない。遺跡発掘や遺物計測で取得すべき報告に必要なデータは従来と変わらないはずであるが、それが3次元データなど高度にデジタル化している現状において、まずはこれを従来と同じ形式の報告書で報告してもよいのかというのが直近の課題となるだろう。例えば、石器や土器などの遺物の3次元計測データの代表といえる株式会社ラングによる PEAKIT データは3次元の高度な情報を視覚的に明瞭に伝達できる。この PEAKIT データがもつ情報を十分に利用者に伝えるにはデータそのものを報告すべきところであるが、現行の紙印刷物を基本としてその検索活用データとしての PDF データでは、2次元の6面展開図にして紙に印刷して配布することになってしまう。これは高度な情報をもつ3次元データが現在の報告形態に既に適合的ではないことを示している。この点からみれば、現行の紙印刷物による報告書刊行は合理的ではないといえる。3次元データの活用がより高度化する流れが加速されると予測される今後は、3次元データを2次元化して印刷する現状の手法は、かなり近い将来に行われなくなる過渡的な報告形態になるだろう。これへの対応策として、報告書の刊行形態を web 形式の公開とすれば、3次元データの掲載に適している。利便性や低コストであることに

加えて、報告書本来に求められるべき広汎な公開性やデータ保存性の高さが原因となって、web 形式の発掘報告は不可逆的に普及していくに違いない。その際には記録保存調査結果の担保として、300 部程度の紙印刷物の配布に替わるデジタル上の対案が提示されなくてはならない。

遺物の 3 次元データを例にみても上のような課題がある。これ以外にも、文化財デジタル活用が高度化するとそれに合わせてこれまでの多くの慣行が、改変されていかざるを得ないであろう。デジタル活用の爆発期に直面した今日は、課題は日々変化している。今すぐにすべてを解決する方法は示せないが、それでも奈文研がこれまで一貫して開発供用してきた各種の統一プラットフォームの活用は、それへの解決策の一つとなるであろうと考えている。

第0期 潜在	平成20年 平成21年	リポジトリ開始(島根大他)		
第1期 慎重	平成22年 平成23年 平成24年 平成25年 平成26年 平成27年	『てびき』刊行 遺跡総覧開始		会計検査院指摘 ↓ 国交省課長通知
第2期 検討	平成28年 平成29年		デジタル検討開始 報告1 報告2	
第3期 強力推進	平成30年 令和 1年	ARIADNE Plus参画	報告3	
第4期 爆発	令和 2年 令和 3年 令和 4年 令和 5年 令和 6年	文化財動画ライブラリ 文化財総覧 WebGIS 全国文化財DツインPF 今ココ!	イノベーション事業開始 地理空間情報(遺跡地図ほか)	新型コロナ

多様な文化財情報プラットフォーム である全国遺跡報告総覧



奈良文化財研究所

Nara National Research Institute for Cultural Properties

文化財情報研究室 主任研究員
高田祐一

高田パートについて

SNS拡散歓迎！

ハッシュタグ

#全国遺跡報告総覧

趣 旨：

埋蔵文化財の記録の中心となる発掘調査報告書は、**国民の共有財産としての価値を最大限に活かす**ために、より開かれた形での情報提供が望ましい。**文化財動画や文化財イベントなどを調査成果の発信と連携**させることで、より効果的な発信が可能となる。当説明会では、報告書の電子公開をはじめ、様々な文化財情報の登録に関する実務を説明し、文化財情報の一層の活用促進をはかることにより、普及公開に資することを目的とする。

何をどうしたら、
どうなるの？

前提

現状の課題：文化財情報の情報爆発

岩本圭輔「埋蔵文化財関係用語の収集と整理」

『奈良文化財研究所年報』1977年

「資料の全貌は、もはや誰にも把握しきれない。このため現在、研究、文化財・保護の仕事にたずさわる者が、過去の資料の蓄積を適切に選択して利用するのは、大変に難かしいという状況にあり、**将来この傾向がさらに甚しくなることは目にみえている」**



現状の課題：文化財情報の情報爆発

田中琢「第二次世界大戦後、発掘調査の数も多くなつたし、**考古資料も厩大になつた。**（中略）しかし、**逆に皮肉なことに、あまりにも情報が多くなりすぎて、かえってようわからんようになってきた。」**

佐原真「そうやな。」

田中琢・佐原真1993年「切口上ーエピローグ」『考古学の散歩道』

「年度末に刊行される発掘調査報告書も、その活用度はけっして高くはない。いわば制御できないほどの情報を、日本考古学は抱えてしまった」

広瀬和雄 2015 「解説」 『考古学で現代を見る』

人間不可読なテキスト量

情報アクセスに機械にも手伝ってもらう時代



Yuichi Takata@文化財デジタルアーカイブと石丁場のひと
@archaeology_arc

120億文字を1分間に600文字読んで、1日7時間読むと、132年で読み終わります。ただその間に、毎日、報告書は発行され続けるので、たぶん200年ぐらいあれば、なんとかなります。
問題は読むだけで肝心の論文書く時間はないですね。

午後1:01 · 2023年11月28日 · 1,553 件の表示

📌 ポストのエンゲージメントを表示

情報爆発にどう対応したらよいのか？

「発掘調査のもたらす**多量の情報に対処**しうる**情報処理システムの確立**、考古学**固有の研究方法の強化**とすぐれた**研究方法の創造**、それは発掘調査と資料調査の**実践**のなかで行われるべきこと」

田中琢**1982**年「考古学、みかけだけのはなやかさ」
『同朋』

説明会の成功：下記を知ること

・何を

現在公開活用できる文化財データにはどのようなものがあるか？

・どうしたら

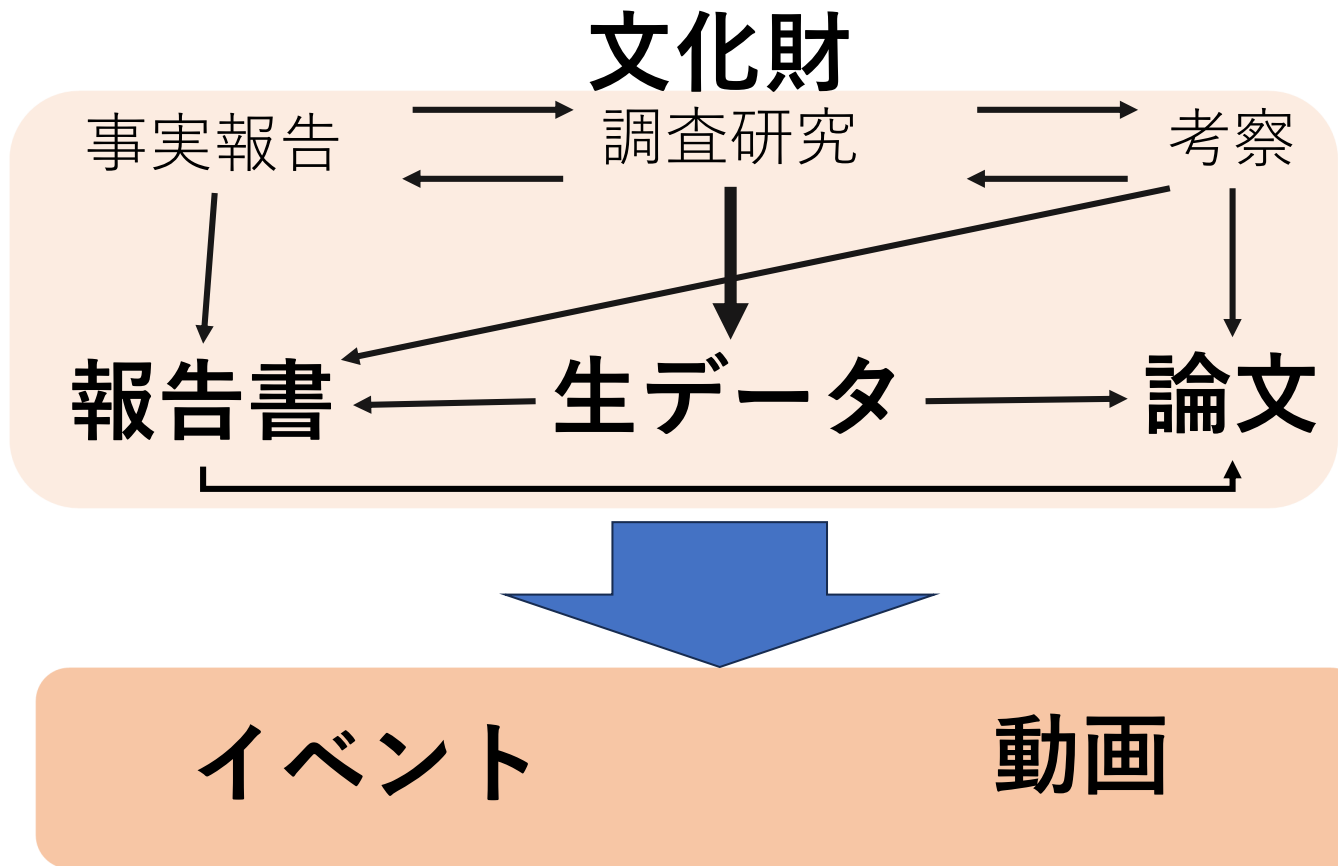
どういう公開プラットフォームがあるのか？

詳細手順は、矢田報告・武内報告

・どうなるの？

どういう効果があるのか？

調査研究・公開活用の循環



報告書

全国遺跡報告総覧概要



■ユーザ側

- 入手困難な報告書を閲覧可能
- 発掘調査報告書の文章に対し**全文検索可能**
- 欲しい報告書PDFを**ダウンロード可能**

■発行機関側

- **無償**で文化財関係PDFを登録可能
- ダウンロード状況の**統計データの閲覧可能**
- 自機関への**HPリンク設定可能**

- ・ 灰色文献の解消
- ・ 蓄積型学問の考古学において、精緻な類例・前例調査が可能

<https://sitereports.nabunken.go.jp/ja> 地域学習や成果の社会還元

全国遺跡報告総覧群データ量

(20241212時点)

4万PDF 536万ページ 36億文字
位置情報あり文化財情報※67万件

■刊行物データ量

書誌登録数:132496件
PDFがある書誌登録数:41383件
総ページ数:5,369,775
総文字数:3,598,782,699

■文化財情報件数

遺跡抄録件数:147674件
位置情報あり文化財情報※:669953件
※建造物・有形等含む

■その他データ

文化財論文件数:120618件
文化財動画件数:1310件
文化財イベント件数:1258件

■文化財関係用語シソーラス

語彙数:190607
※語彙に対する網羅率ではなく単純に登録件数

英語用語数:9238
韓国語用語数:1063
簡体字用語数:1193
繁体字用語数:500
よみ数:65318
類義語数:5118
関連語数:13393
上位語数:26
説明数:126976
表記ゆれ数:59736
名詞種別数:6
電子リソース数:21

読むことが不可能な量！

日本に報告書は何冊あるのか？ 2016年から9年かかった・・・

2024年8月30日
奈良文化財研究所

都道府県別の発掘調査報告書総目録
全都道府県分の整理完了および公開について

1、概要

(1)総目録の公開

都道府県別の発掘調査報告書総目録を全国遺跡報告総覧にて公開しました。史上初めて、日本における発掘調査報告書類の総数が判明しました。インターネットにて誰でも閲覧可能です。

日時:2024年8月26日(月)よりWEB公開

URL(全国遺跡報告総覧):<https://sitereports.nabunken.go.jp/>

※印刷物は、奈良文化財研究所図書資料室および国立国会図書館にて閲覧可能。各県立図書館、県内大学図書館等には2024年度内に配布予定。

(2)概要

これまで戦前を含め発掘調査報告書の発行数は不明であり、十数万～二十万冊とも言われてきました。奈良文化財研究所(以下、奈文研)では、実数を確定するため、2016年度から全国の発掘調査報告書の総目録を作成してきました。2018年4月には兵庫県編を公開し、このたび全都道府県分の総目録が完成しました。

<https://sitereports.nabunken.go.jp/140161>

戦前を含めた発掘調査報告書類の書誌総数： 99775 件（2024 年 8 月 26 日時点）



送り出し 2 トン

ご協力ありがとうございました！！
印刷本を都道府県文化財課様に送付いたしました。
データ追加は総覧で登録願います。

文化財動画

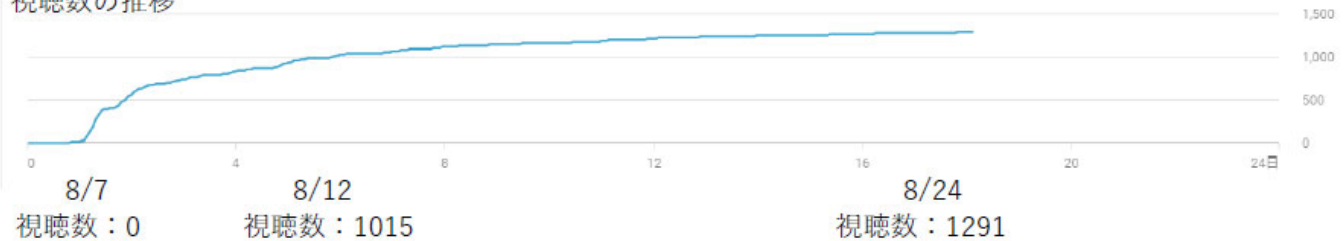
奈文研公開動画の実例



研究者によるミニ解説～「古代のいのり -疫病退散！」展～

2020/08/07 一般公開
8/24時点 1,291 回視聴

視聴数の推移



公開から17日経過

最初の5日間で、視聴数の79%を占める

公開当初が一番視聴される傾向 → 短期的な消費

文化庁公開動画の実例

「発掘された日本列島2014」展の動画

2014/09/26 35本の動画を公開

2020/8/14時点 (2149日経過) 28391 回視聴

Max : 3533 Min : 104 平均 : 811



時間が経過しても視聴されない → 文化財を知ってもらう機会が減少。安定的な発信と利用が必要

文化財動画ライブラリーはなぜ必要か？

○動画を探しやすくする

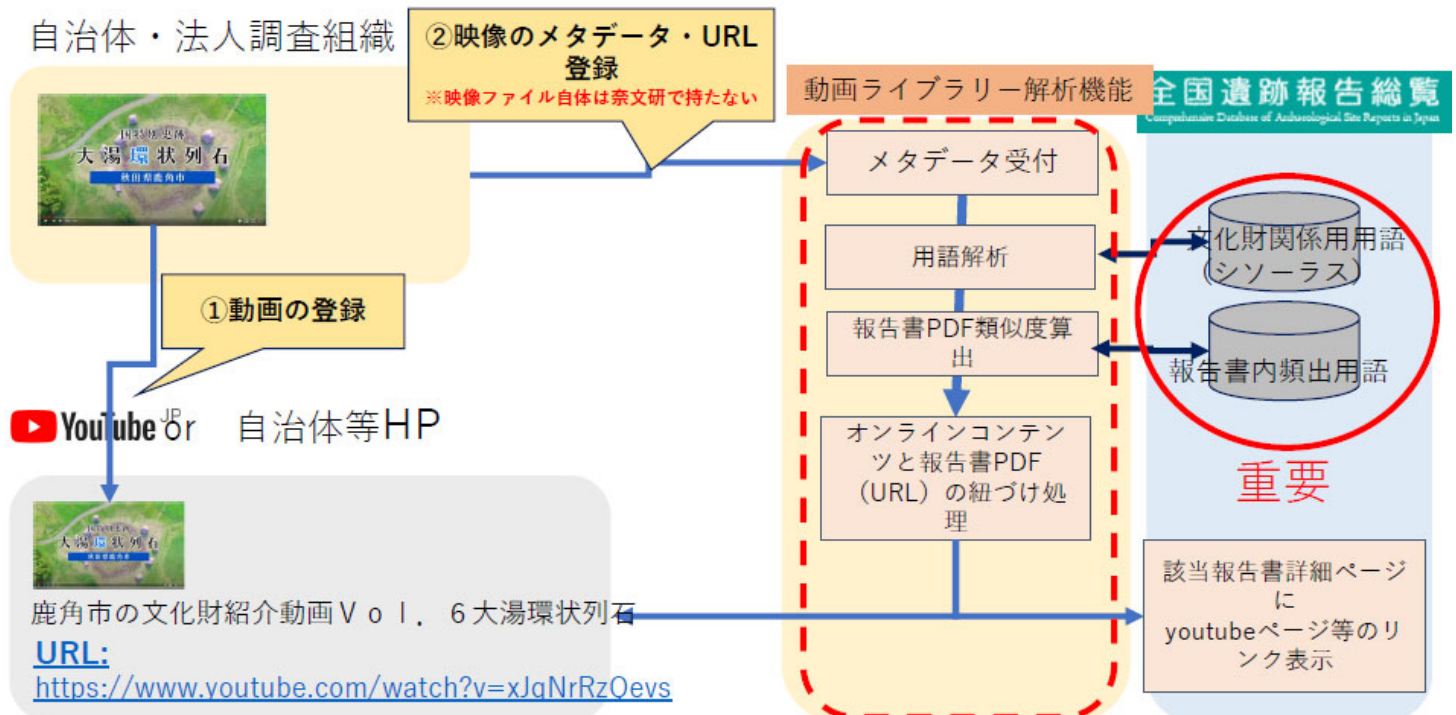
- ・他のコンテンツの陰に隠れている？
- ・各機関の個別Webサイトに掲載されていることがわからない
- ・印刷物やイベントなど、関心に合わせて関連情報からたどり着けるようにする

○文化財を次世代に継承していく

- ・文化財の継承は、短期的に消費するモデルより、息の長い取り組みが本来必要。安定的な情報発信と利活用。
- ・文化財動画においても、短期消費から安定的な発信と利活用へ転換する必要がある
- ・コロナ時代に対応していく必要

○文化庁と共同開発し、2020年8月26日公開

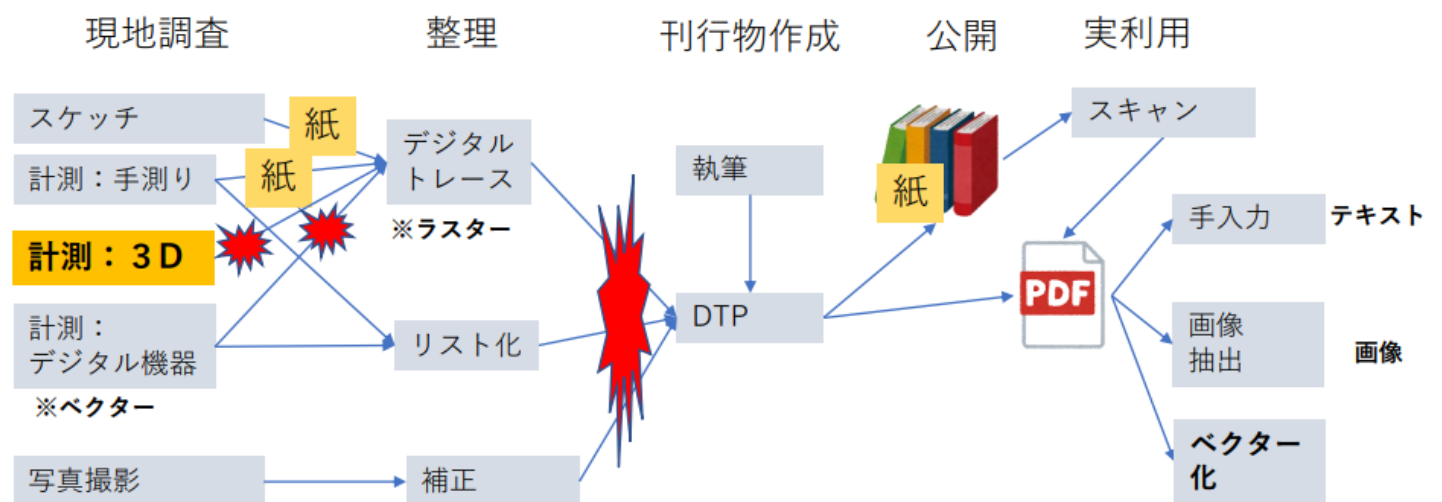
文化財動画ライブラリー作業フロー図



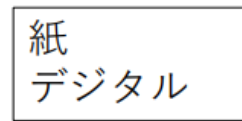
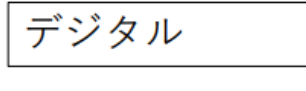
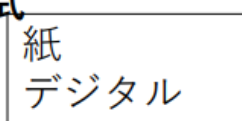
調査研究データ

文化財調査における情報と形式の流れ

現在



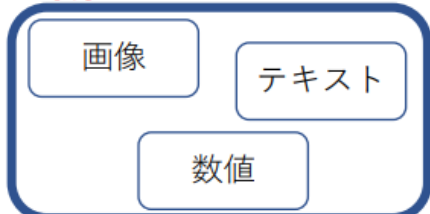
情報形式



情報種別

米

餅 コンパイル



個別取り出し
米?

数値の手打ち再入力
図面再トレース

デジタルデータはデジタルで扱う

~~米 → 餅 → 米~~

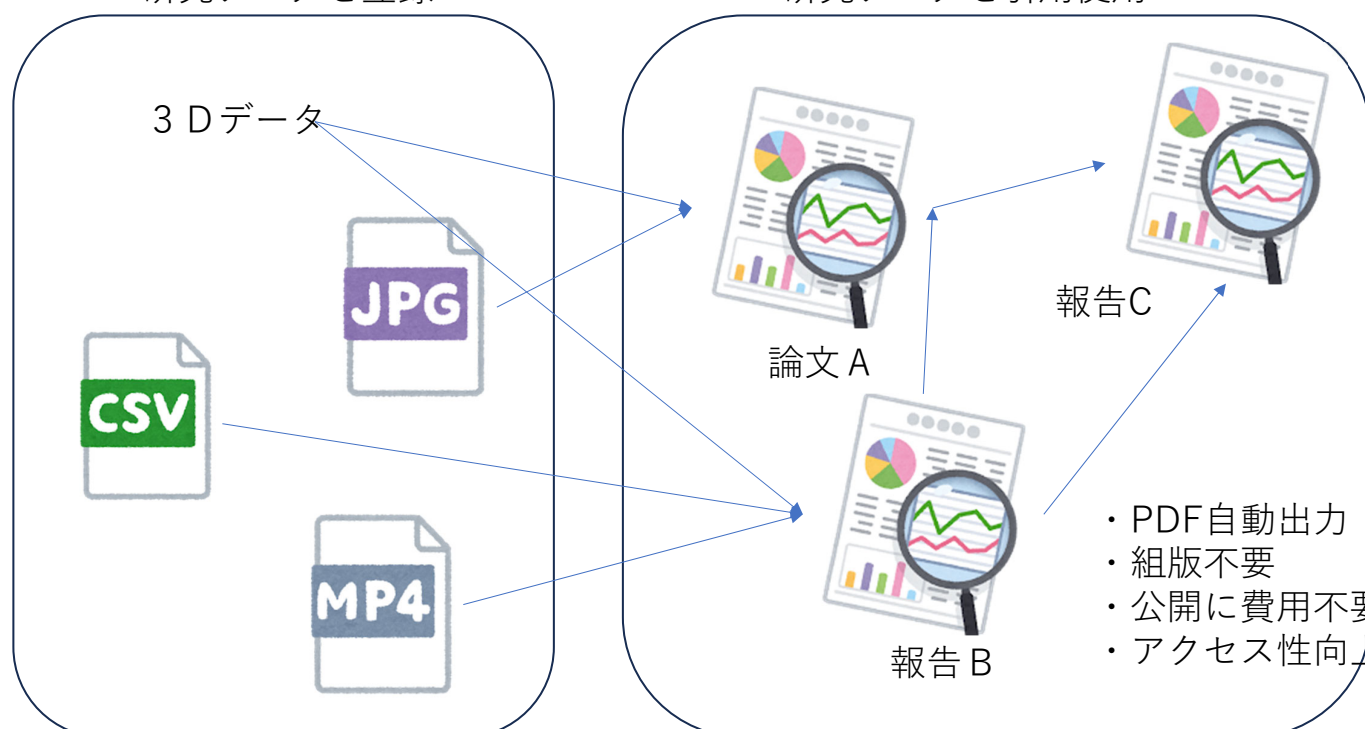
データや成果が一番大事！

デジタルはデジタルで公開する。3Dは3Dで扱う
データ再利用性向上、データや論文の使用/被使用関係を可視化

文化財データリポジトリ 文化財オンラインライブラリー

研究データを登録

研究データを引用使用



文化財データリポジトリ

<https://sitereports.nabunken.go.jp/ja/search-cultural-data-repository>

高田祐一・中村良介・堤千明「UAV-LIDARによる小豆島加藤家石丁場の高精度地形計測」『デジタル技術による文化財情報の記録と利活用6』

データ登録機関：奈良県 奈良文化財研究所 文化財所在地（住所）：



高田祐一・武内樹治「文化財とハザードマップ-災害のリスクを未然に調査する-」『デジタル技術による文化財情報の記録と利活用6』

データ登録機関：奈良県 奈良文化財研究所 文化財所在地（住所）：

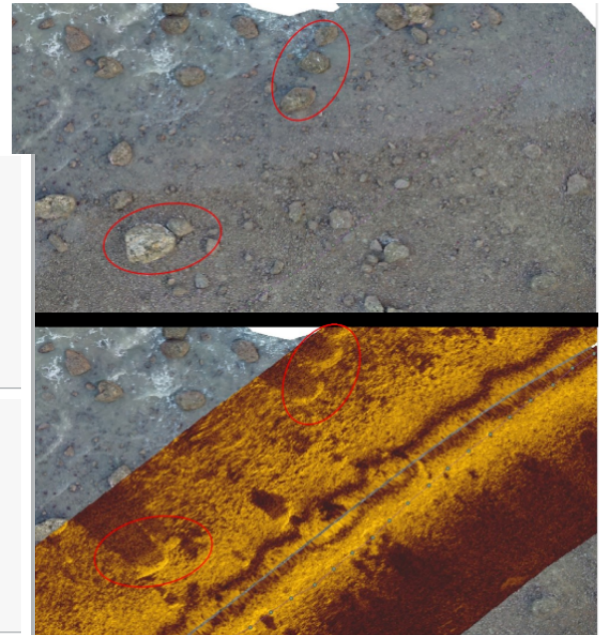


高田祐一・武内樹治「水中遺跡を調査する-サイドスキャンソナーとReefMasterを用いた水深マップ作成-」『デジタル技術による文化財情報の記録と利活用6』

データ登録機関：奈良県 奈良文化財研究所 文化財所在地（住所）：



図36 [画像・写真・図画]



ダウンロード 391 KB

データ名称 図36

英語名称 図36

概要

データ権利者 高田祐一 武内樹治

データ権利区分



この作品はクリエイティブ・コモンズ表示4.0国際ライセンスの下に提供されています。

備考

文化財オンラインライブラリー

<https://sitereports.nabunken.go.jp/ja/online-library/report/25>

水中遺跡を調査する-サイドスキャンソナーとReefMasterを用いた海底面探査-

武内 樹治 (立命館大学大学院・日本学術振興会特別研究員 (DC)) 高田 祐一 (奈良文化財研究所)

Survey of Underwater Archaeological Sites -Bathymetric mapping using side-scan sonar and ReefMaster -

Takeuchi Mikiharu (Graduate Student, Ritsumeikan University・ JSPS Research Fellow)
Takata Yuichi (Nara National Research Institute for Cultural Properties)

permalink : <https://sitereports.nabunken.go.jp/ja/online-library/report/25>

武内 樹治, 高田 祐一 2024 「水中遺跡を調査する-サイドスキャンソナーとReefMasterを用いた海底面探査-」『デジタル技術による文化財情報の記録と利活用』遺跡地図・3D・GIS・モバイルスキャン・デジタルアーカイブ・文化財防災 <https://sitereports.nabunken.go.jp/ja/online-library/report/25>

サイドスキャンソナーを用いた水中遺跡調査にて取得したデータを用いて専用ソフトウェア (ReefMaster) で面記録・地図画像を作成する工程を示し、作成した地図画像について出力方法とGISソフトウェアなどで取り込みを示す。さらに現地にて別途取得したデータ (RTK・フォトグラメトリ) と照らし合わせながらスキャンソナー位置情報について検討と修正を行った。結果として、サイドスキャンソナーには位置情報のずれがあることが分かったものの、そのずれは他の方法で取得できる位置情報と比較しながらずれについて検証することができ、正しい位置に補正することが可能であるといえる。

PDFダウンロード 33.5 MB

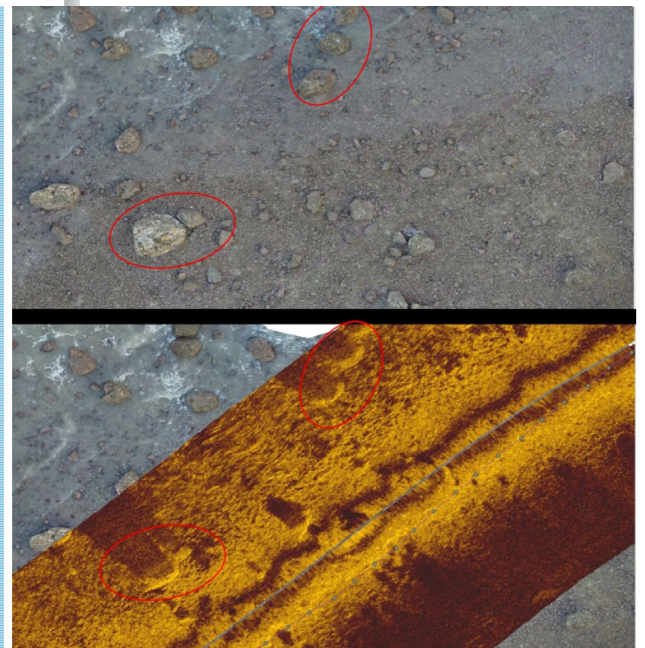


図38 合致している地点

上図がフォトグラメトリによる地図画像であり、下図は同一地点をモザイク画像とともに表示している。赤丸印で囲った石が同一であると判断した。

データリポジトリの推進

「奈文研所蔵画像約400点を新たにオープンデータ化しました」

画像掲載許諾業務
事務量 ↓

掲載日 (2024年10月17日 09:00)



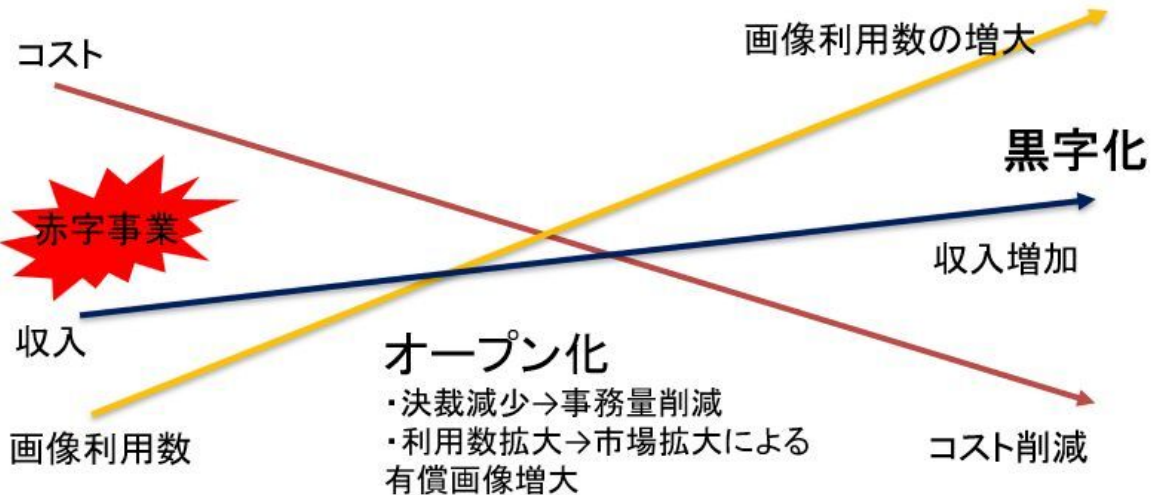
利用条件は、各画像に付与されているライセンス条件（クリエイティブ・コモンズ・ライセンス）をご確認ください。

CCBYの表示がある画像は、出典として「提供 奈良文化財研究所」とだけお示しいただければ、申請不要、無償でご利用いただけます。改変・商用利用もご自由です。

<https://www.nabunken.go.jp/nabunkenblog/2024/10/20240901-opendata.html>

画像利用許諾業務 現状とあるべき姿

量



時間

論点

- 文化財研究所の役割: 文化財画像の利用数増加
- 経営: 収支バランス
 - 支出削減: 事務量(コスト)の削減
 - 収入拡大: 自己収入の拡大

文化財論文ナビ

遺存毛髪の結果

瀬田 孝茂

毛髪 美豆良 人骨 元素分析 血液型 電子顕微鏡 人類学

DOI: <https://doi.org/10.24484/sitereports.11588>

NAID: 都道府県: 茨城県 時代: 古墳 文化財種別: 遺跡種別: 遺物 (材質分類): 骨・歯・角製品 字種種別: 文化財出土人骨等 テーマ: 基址分析 他の電子リソース: 掲載登録日: 2021-09-04

wikipedia 出典テンプレート: {{Citation|first=孝茂|last=瀬田|contribution=遺存毛髪の結果|title=武者塚古墳|date=1986-03-31|url=https://sitereports.nabunken.go.jp/11588|location=茨城県新治郡新治村藤沢990|ncid=BN10523179|doi=10.24484/sitereports.11588}} 閉じる

この論文は下の刊行物の 95 - 97 ページに掲載されています。

収録刊行物

収録開始日: 2021-09-04

収録終了日: 2021-09-04

収録ページ: 95 - 97

収録言語: 日本語

収録種別: 論文

収録機関: 国立国会図書館

収録ID: 11588

収録URL: <https://sitereports.nabunken.go.jp/ja/article/15422>

文化財論文ナビ

全国の埋文センター紀要にアクセスしやすくする

Before



文化財論文ナビ

After

市町村博物館・埋文センター紀要



市町村刊行紀要の論文を検索できる！
全国の機関が遺跡抄録と同様に入力！

全国遺跡報告総覧
Comprehensive Database of Archaeological Site Reports in Japan
文化財論文ナビ

CiNii Research ;

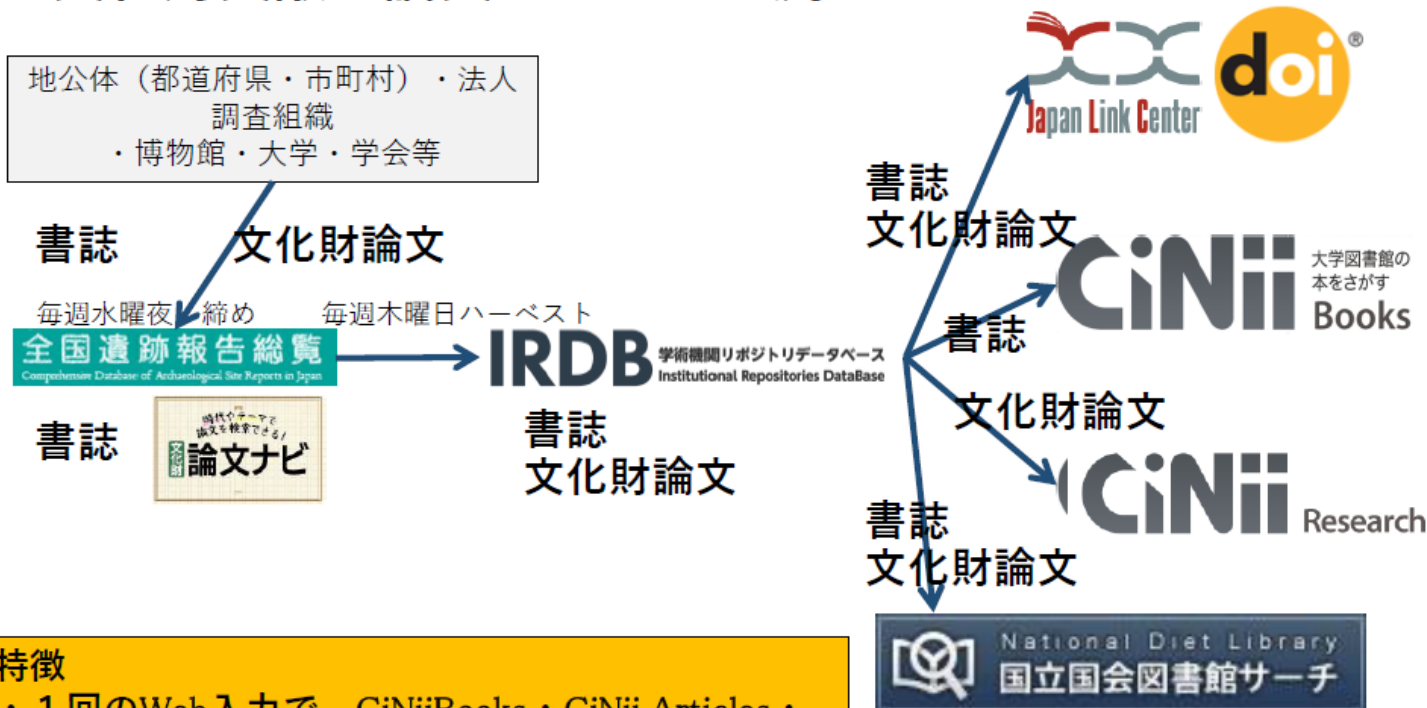


データ移行
順次移行中！

DOIが付与される！
文化財論文を目的ごとに検索可能！
利便性向上でデータの利用実績増加！

考古関連雑誌論文情報補完データベース	99,365件
遺跡報告内論考データベース	13,906件

文化財文献と論文のデータの流れ



特徴

- ・ 1回のWeb入力で、CiNiiBooks・CiNii Articles・NDLサーチ・JaLcに自動でデータ連携される
- ・ 書誌と論文にそれぞれDOIが発行される

イベント

利用者およびデータ提供者の利便性向上

【提供側】 イベント情報登録機能

2017-05-23 ~ 2017-12-10 三重県



発掘調査速報展「古代伊勢道沿いを掘る～齋宮・広頭（ひろこべ）地区の調査～」

齋宮歴史博物館では、近年の発掘調査で出土した資料を展示するミニ展示を開催しています。今回展示する国史跡齋宮跡の広頭地区は、都から伊勢神宮に通じる古代伊勢道の南側に位置しています。平安時代後期から末期（11世紀から12世紀）を中心とした時期の齋宮に勤務した役人層の居住域と考えられています。今回の展示では、平成28年度に行った第188次調査区で出土した緑釉陶器（りよくゆうとうぎ）や中国製の白磁片、日常の生活に用いた土師器（はじき）や灰釉陶器（かいうとうぎ）の皿や碗、壺（かめ）、過去にその周辺で出土した特徴的な出土品を紹介します。

- 1 日時
平成29年5月23日（火）から平成29年12月10日（日）まで
9時30分から17時まで（ただし入館は16時30分まで）
期間中の博物館休館日：毎週月曜日（祝休日の場合は開館し、翌日休館）

- 2 場所
齋宮歴史博物館 常設展示室Ⅱ 速報展示コーナー（三重県多気郡明和町竹川503）

- 3 内容
このミニ展示では、昨年行った広頭地区の発掘調査（第188次調査）の成果を出土品とします。当時の高級品である緑釉陶器や白磁のほか、齋宮に勤務した役人層が用いたと推定される土師器や灰釉陶器の皿や碗、壺など、当時の生活の様子がうかがえるほか、小片ではありますが

内容の
解析

B!ブックマーク 0
G+ G+ 共有
ツイート
いいね! 0 シェア

登録キーワード・特徴語
齋宮歴史博物館 伊勢神宮 伊勢道 古代 広頭 緑釉陶器 平安時代 白磁 土馬 齋宮 齋宮跡 11世紀 12世紀 居住域 瓦器 獣脚 土

文化財イベントに類似の報告書を提示

→ →
既存の調査成果の活用

内容が似ている報告書

ダウンロード	ダウンロード	ダウンロード	ダウンロード
高宮跡発掘資料速報 発行(管理)機関：三重県立斎宮歴史博物館・三重県 発行機関：高宮跡発掘調査委員会 発行年月日：20100326	高宮跡発掘調査報告書 発行(管理)機関：三重県立斎宮歴史博物館・三重県 発行機関：高宮跡発掘調査委員会 発行年月日：20010331	豊原西町遺跡発掘調査報告書 発行(管理)機関：三重県埋蔵文化財センター 発行機関：三重県埋蔵文化財センター 発行年月日：20060100	史跡高宮跡 発行(管理)機関：三重県立斎宮歴史博物館・三重県 発行機関：三重県高宮跡発掘調査委員会 発行年月日：19830331

3D

全国文化財情報デジタルツイン プラットフォームの構築

3D DB Viewer

 奈良文化財研究所
Nara National Institute for Cultural Properties

 産総研
NITE



名称：3DDBViewer

開始日時：2022年10月18日

URL：

<https://sitereports.nabunken.go.jp/3ddb>

※無料で利用できます

【共同研究】全国文化財情報デジタルツインの社会実装に関する研究

2022年6月、奈良文化財研究所と産業技術総合研究所は共同研究「全国文化財情報デジタルツインの社会実装に関する研究」を締結しました。2つの目的を掲げています。

- 1.文化財デジタルデータに関し、データ仕様およびメタデータの標準化モデルを作成する
- 2.文化財デジタルデータに関し、プラットフォームおよびデータ連携基盤を構築する

これらの目的を実現するために、協力機関と連携し事業推進しています。

谷口石丁場母岩矢穴 (佐賀県唐津市)

規約に同意して3Dを閲覧する

川上石丁場 (佐賀県佐賀市)

規約に同意して3Dを閲覧する

佐用姫岩 (佐賀県佐賀市)

規約に同意して3Dを閲覧する

川上石丁場 (佐賀県佐賀市)

規約に同意して3Dを閲覧する

佐世保要塞砲兵連隊衛戍病院跡 (長崎県佐世保市)

規約に同意して3Dを閲覧する

長崎西役所跡 (長崎県長崎市)

規約に同意して3Dを閲覧する

下六嘉樋門跡 (熊本県上益城郡嘉島町)

規約に同意して3Dを閲覧する

井寺古墳墳丘 (熊本地震後) (熊本県上益城郡嘉島町)

規約に同意して3Dを閲覧する

井寺古墳石室 (熊本地震前) (熊本県上益城郡嘉島町)

規約に同意して3Dを閲覧する

米塚 (熊本県阿蘇市)

規約に同意して3Dを閲覧する

中通古墳群 上鞍掛塚A古墳 (熊本県阿蘇市)

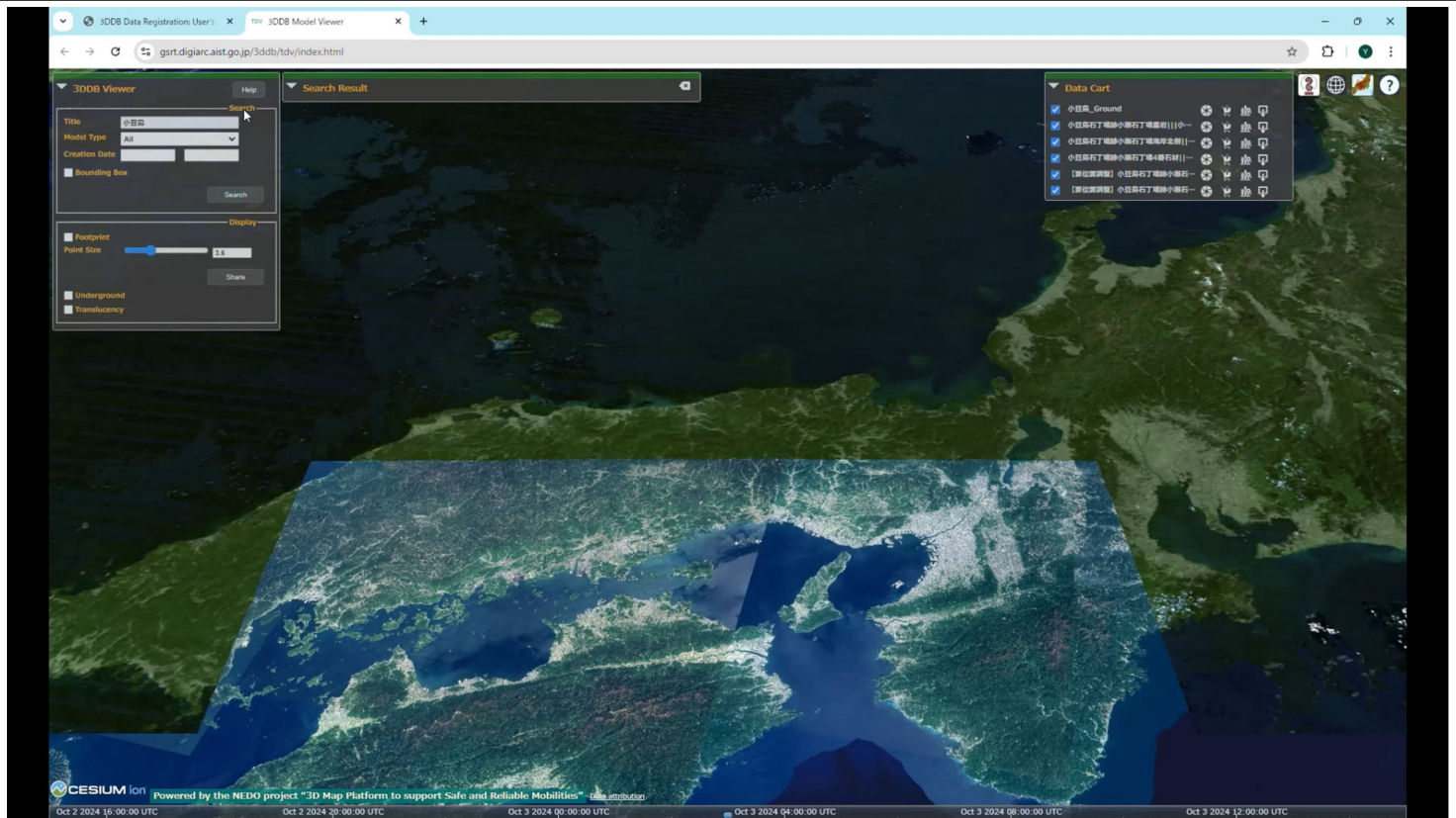
規約に同意して3Dを閲覧する

中通古墳群 長目塚古墳 (熊本県阿蘇市)

規約に同意して3Dを閲覧する

曾木発電所遺構 (鹿児島県伊佐市)

規約に同意して3Dを閲覧する



遺構3Dデータがあれば、登録可能です。ご一報ください

文化財総覧WebGIS

<https://heritagemap.nabunken.go.jp/>

公開日時：2021年7月20日（火）

【データ件数と範囲】

全国の文化財に関するデータ 約 61 万件 を WebGIS で

表示できます。全国 47 都道府県の遺跡や建造物などの情報が対象です。

【検索機能】

文化財の所在地、種別や時代等によって**検索**できるようにしました。

【文化財報告書との連携】

文化財報告書が電子公開されているものであれば、**全国遺跡報告総覧の当該報告書のページへ遷移し、報告書を閲覧**することができます。



← ツイート



帰蝶
@f348ts

フォローする

文化財総覧web見て近所に古墳が有るのに気が付いた
知人宅の隣の雑木林？だった...
話を聞いたらそこから出て来た物が倉庫に有るらしい...(50年以上前の話なんで何処にあるか不明)
そして、その古墳の石が壁に使ってる石だと聞い



みまちC102欠席
@imachiCSN

フォローする

文化財総覧WebGISで地元にもちょこちょこ古墳があったことを初めて知る...まじかあ

2021年07月21日 12:26

11:59

← スレッド



epiysiu iwewel
@kojirowo

あとこの「文化財総覧Web」っての、面白すぎるから見て欲しい

夕飯食べてから夫婦で2時間近く釘付けに魅了されている
私なんて食器片付けるのすら忘れてた見入ってた

heritagemap.nabunken.go.jp/main?bearing=0...

2023年05月20日 23:27 · 131 表示

1 リツイート 1 件の引用 1 いいね

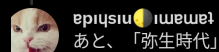
返信先: @kojirowoさん · 12時間



epiysiu iwewel
@kojirowo

私家外今古墳のすぐ近くに住んでるし、都内最大の古墳群もこないだすぐ近く通ってたあ！

1 1 61



epiysiu iwewel
@kojirowo

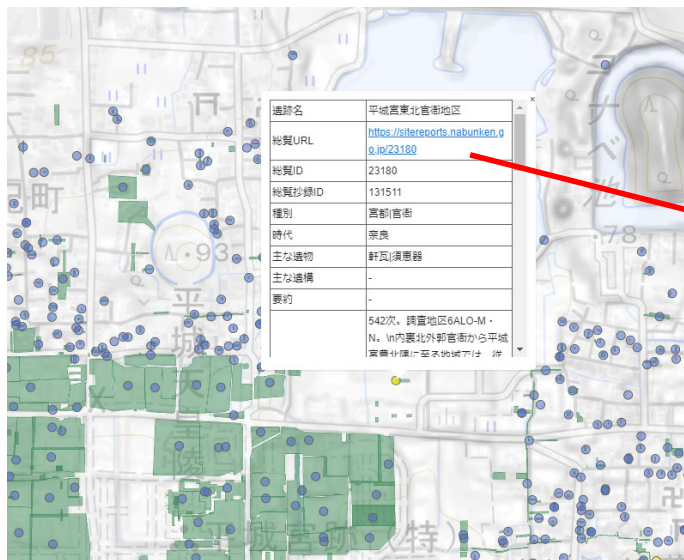
あと、「弥生時代」の語源になる弥生町も近所(根津)にあった

そしてその由来にまた出てきた「初代大泉洋」
もう、坪井正五郎、大泉洋で大河イケるんちゃうけ〜

返信をツイート



地図から刊行物を探す



全国遺跡報告総覧

Comprehensive Database of Archaeological Site Reports in Japan

キーワードから探す

検索

- 詳細検索
- 遺跡(抄録)検索
- イベント検索
- 文化財動画検索

一覧から探す

- 新着一覧
- 発行機関ごとの一覧(都道府県別)
- 報告書種別一覧
- みんなの注目コンテンツ

その他

- 利用案内
- 本事業について
- 参加・登録手続、よくある質問

奈良文化財研究所紀要

URL <https://sitereports.nabunken.go.jp/23180/>

DOI QRコード  [QRコードダウンロード](#)
※QRコードが有効化するまでにPDFの登録から2週間かかる場合があります。

DOI <http://doi.org/10.24484/sitereports.23180>

引用表記 独立行政法人国立文化財機構奈良文化財研究所 2015 『奈良文化財研究所奈良文化財研究所紀要2015』独立行政法人国立文化財機構奈良文化財研究所 2015 『奈良文化財研究所紀要2015』奈良文化財研究所紀要 ②

23180_1_奈良文化財研究所紀要.pdf

[ダウンロード \(66.9 MB\)](#) [モバイル版 \(16.6 MB\)](#)

奈良文化財研究所

23180_2_奈良文化財研究所紀要.pdf

[ダウンロード \(63.3 MB\)](#) [モバイル版 \(10.2 MB\)](#)

日本には文化財が何件あるのか？ 名寄せ・洗い替え処理→文化財目録

1. 全国文化財目録の概要

(1) システムの概要と背景

日本には、遺跡、建造物や有形文化財など膨大な文化財があります。それらの文化財に対し、同じ文化財であっても国・都道府県・区市町村・大学や博物館などそれぞれの機関から文化財に関するデータが作成されます。また、同じ文化財（主に遺跡）であっても、複数回の調査が実施されることがあります。

結果、同一の文化財に複数の情報や記録が生成されましたが、バラバラにあるため、一元的に確認することは難しい状況でした。

そこで、文化財単位に各情報を名寄せし、集約しました。

全国文化財目録（2023年12月7日公開）

URL: <https://sitereports.nabunken.go.jp/ja/search-cultural-heritage>

(1)データ

下記のデータをもとに、名寄せ処理しました。

遺跡抄録データ 約14万件 <https://sitereports.nabunken.go.jp/ja/search-site>

遺跡データベース（更新停止）約48万件

国土交通省：都道府県指定文化財データ

文化庁：国指定文化財等データベース

各地方公共団体の文化財オープンデータ

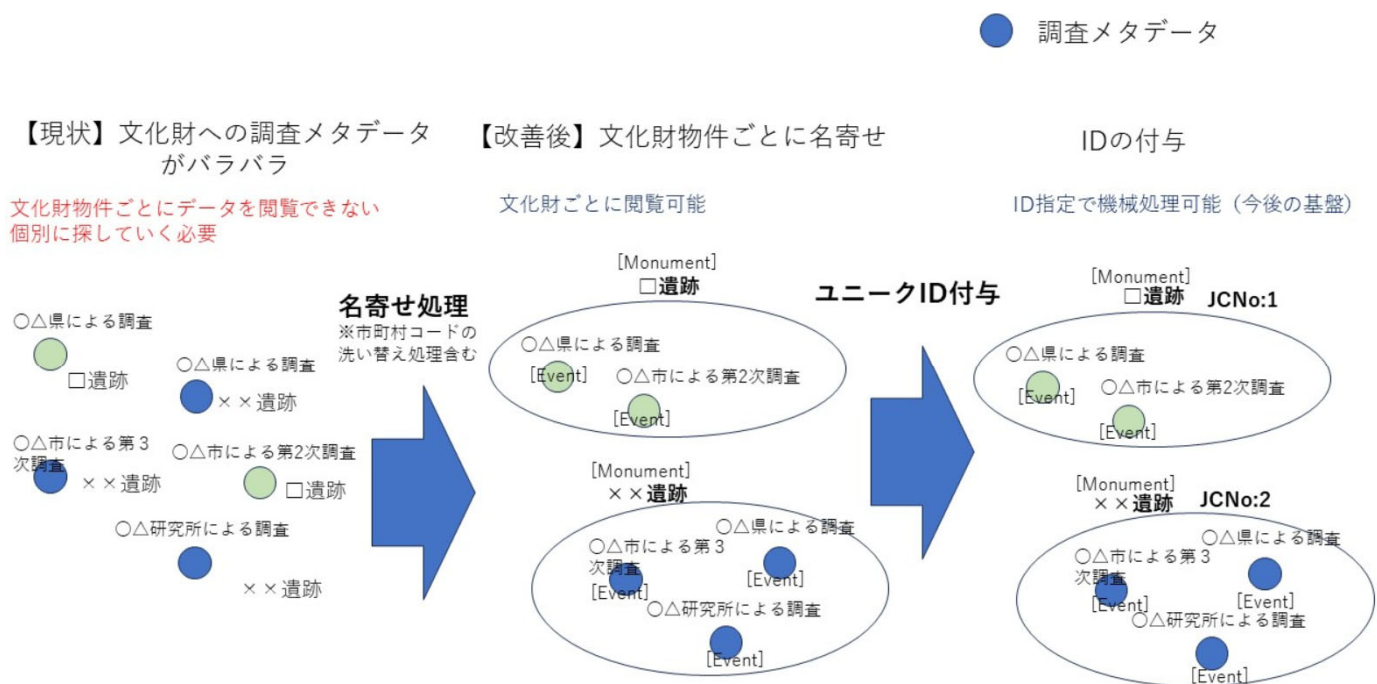
(2)文化財ごとに名寄せ・洗い替え処理

文化財情報の構成として、Monument-Event-Archiveという階層があります。Monumentは、文化財そのもの、Eventは調査自体の記録、Archiveは具体的な成果物となります（図1）。現在、日本では統一的なMonument情報がありません。そこで、文化財の物件ごとに自動名寄せ※処理を実施しました。結果、文化財の物件単位として約51万件となりました（図2）。ただし、文化財名称が多様であり、自動名寄せが適切に実施できていないケースもあります。今後、改善を図っていきます。

また、名寄せ処理のために、文化財情報のうち、市町村コードについて洗い替え処理※を実施しました。

※名寄せ：複数のデータ源から重複している同一のデータを統合すること

※洗い替え：廃止となった市町村コードを新たなコードに更新しました



キーワードから探す

広島城

検索

詳細検索

遺跡(抄録)検索

全国文化財イベントナビ
詳細検索

文化財動画検索

文化財論文検索

全国文化財目録

一覧から探す

新着一覧

発行機関一覧
(都道府県別)

報告書種別一覧

みんなの注目コンテンツ

その他

利用案内

本事業について

参加・登録手続、よくある
質問

参加機関

リンク集

2018年度報告書データベ
ース作成に関する説明会

検索結果に戻る

日本全国文化財番号 (JC番号:JCNo) : 10780

広島県 広島市

広島城跡

permalink : <http://sitereports-dev1.earmas.jp/cultural-property/10780>



文化財総覧WebGISで確認する

※当該位置周辺を表示し、同一名称の遺跡データが存在する場合は遺跡をポイント表示します。

報告書所収遺跡

[ID:28817] 広島城跡国保会館地点

所在 : 広島県広島市中区東白鳥町19-15

市町村 : 広島市 (34101)

各種文化財情報

[RecNo:98028161] 広島城跡

所在 : 広島市中区基町

市町村 : 広島市 (34101)

種別 : 史跡

主な時代 :

遺構概要 :

遺物概要 : 文化財種類(詳細) : 史跡名勝天然記念物、種別1:史跡、重文指定年月日19530331

発掘概要 :

その他概要 : 文化庁 : 国指定文化財等データベース (2021年1月29日時点)

データ管理機関 : 広島市 - 広島県

[RecNo:426627] 広島城跡 司法書士会館新築地点

所在 : 広島県広島市中区八丁堀6-65

市町村 : 広島市 (34100)

種別 : 集落 その他

主な時代 : 江戸 近世 (細分不明) 明治

遺構概要 : 市財回報2006 (江戸・建物+土坑+井戸+溝/明治-建物 (旧陸軍兵舎基礎))。

遺物概要 : 市財回報2006 (江戸・陶磁器+瓦+木製品/近世-木簡)。木簡研究30、近世-木簡。

発掘概要 : 広島司法書士会館新築<調査期間>2006年4月17日から2006年6月23日。

その他概要 : 市財回報2006-2007.3。福原茂樹「広島・広島城跡」(『木簡研究』30、2008)。

データ管理機関 : 広島市 - 広島県

[RecNo:489731] 広島城跡 法務総合庁舎地点

所在 : 広島県広島市

市町村 : 広島市 (34100)

種別 :

主な時代 : 近世 (細分不明)

遺構概要 :

遺物概要 : 木簡研究30、近世-木簡。

発掘概要 :

その他概要 : 福原茂樹「広島・広島城跡」(『木簡研究』30、2008)。

データ管理機関 : 広島市 - 広島県

報告書所収遺跡

[ID:28817] 広島城跡国保会館地点

所在 : 広島県広島市中区東白鳥町19-15

市町村 : 広島市 (34101)

種別 : 城館

主な時代 : 江戸

報告書名 : 広島城跡国保会館地点-広島市中区東白鳥町所在

編集機関 : 株式会社島田組

調査期間 : 20060601-20061006

調査面積 : 1320

遺構 : 建物跡9基 井戸1基 廃棄土坑126基 溝状遺構11基

遺物 : 陶磁器 土師質瓦質土器 瓦 金属製品 銭貨

データ管理機関 : 広島市 - 広島県

[ID:28830] 広島城跡八丁堀地点

所在 : 広島県広島市中区八丁堀3-4

市町村 : 広島市 (34101)

種別 : 城館

主な時代 : 江戸 明治 大正 昭和

報告書名 : 広島城跡八丁堀地点発掘調査報告書

編集機関 : 株式会社バスコ 財団法人広島市文化財団

調査期間 : 20070902-20080312

調査面積 : 1776

遺構 : 建物跡 土坑 井戸 溝跡

遺物 : 陶磁器 瓦 木製品

データ管理機関 : 広島市 - 広島県

[ID:28831] 広島城跡法務総合庁舎地点

所在 : 広島県広島市中区上八丁堀2番15号

市町村 : 広島市 (34101)

種別 : 城館 その他

主な時代 : 江戸 近代(細分不明)

報告書名 : 広島城跡法務総合庁舎地点-広島市中区上八丁堀所在

編集機関 : 財団法人広島市文化財団 文化科学部 文化財課

調査期間 : 20050614-20060309/20060404-20070202

調査面積 : 3800

遺構 : 堀跡 建物跡 土坑 溝 ビット 石垣 井戸

遺物 : 陶磁器 土師質瓦質土器 瓦 木製品 金属製品 銭貨

登録したらどうなるのか？

問題意識

現在・30年後の市民・学生に現在・過去世代の成果を活用してもらうにはどうしたらよいのか？

手間がかからないようにする

自動化する（手間を最小化）

投下した手間に対してリターンを大きくする

データの価値を高める（価値の最大化）

手間 < 価値

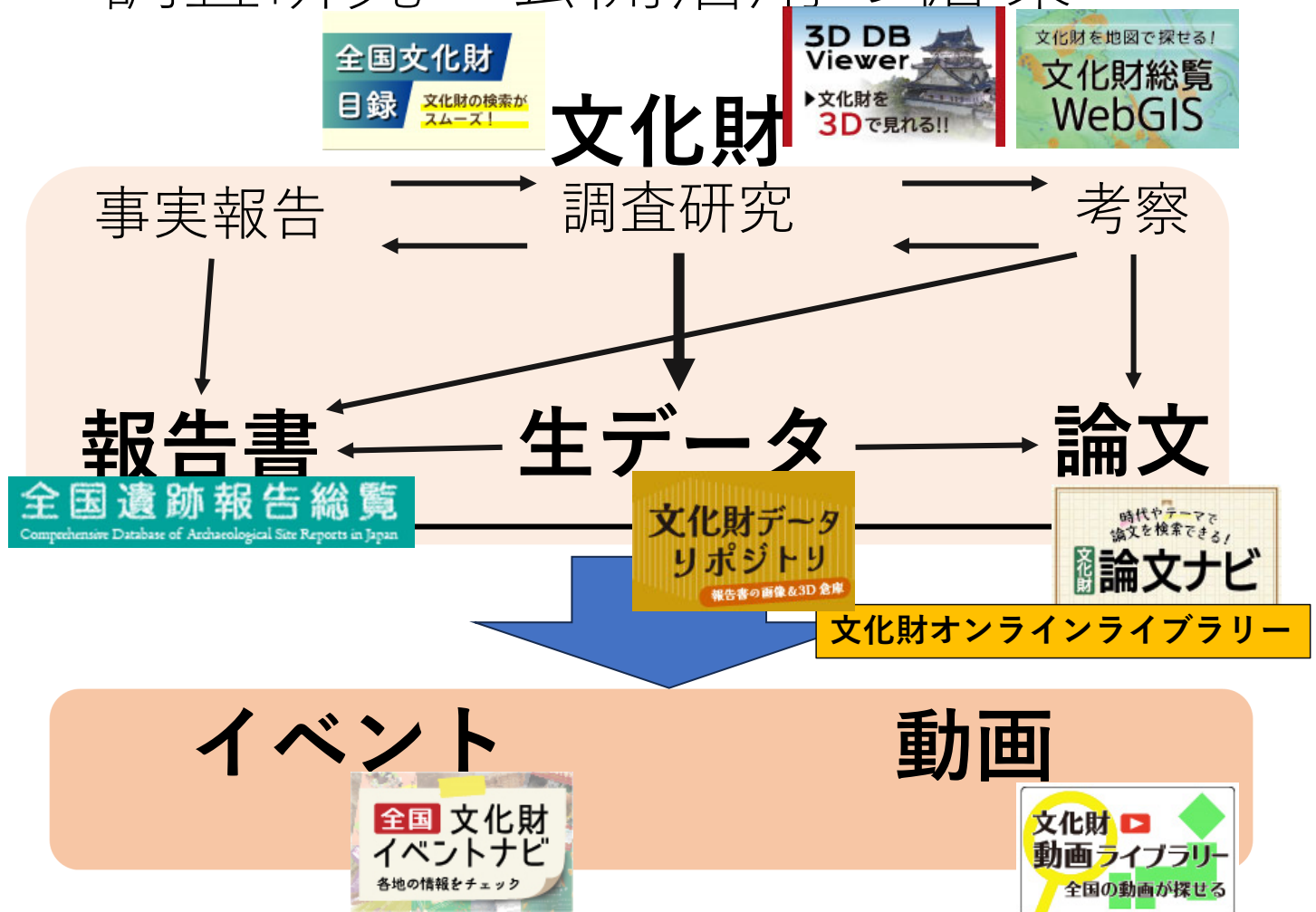
FAIR原則

Findable（検索可能）， Accessible（アクセス可能）， Interoperable（相互運用可能）， Reusable（再利用可能）

システム開発のポリシー

- Once-only principle
(1回限りの入力)
- 一気通貫
- 七つの壁を壊す

調査研究・公開活用の循環





データ更新登録の流れ

【遺跡抄録】

毎年、埋蔵部門から遺跡抄録を奈文研に登録するよう事務連絡を発出

【遺跡以外】

遺跡以外データ登録は今後の課題

自治体 博物館・大学・学会

※ID配布数：1320機関(2021年06月10日時点)

ログイン

済

遺跡抄録 Web入力

未

文化財情報 Web入力

定例自動連携処理
定例自動反映処理

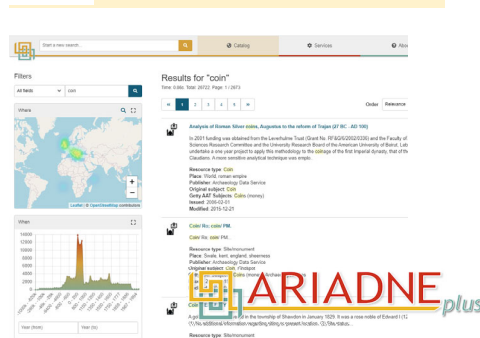
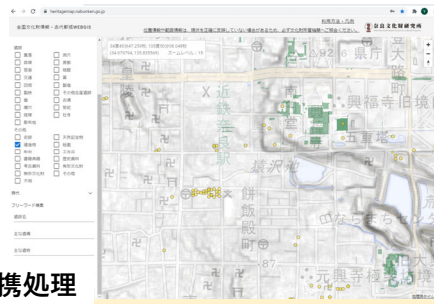
文化財WebGIS

機関抄録自県分ダウンロード可能



全国遺跡報告総覧

不定期連携



地公体（都道府県・市町村）・法人調査
組織・博物館・大学・学会等

機関HP



HPアクセスUP

Google

※直接Google検索可能

Wikipedia

※日本語667記事、英語40記事で引用元
2022.2.10時点



大手ネットサービス



多様な情報



IRDB 学術機関リポジトリデータベース
Institutional Repositories DataBase



図書系情報基盤

書誌
遺跡抄録

文化財イベント
文化財動画

全国遺跡報告総覧
Comprehensive Database of Archaeological Site Reports in Japan

文化財
動画ライブラリー
全国の動画が探せる

全国文化財
イベントナビ
各地の情報をチェック

論文ナビ

書誌
情報

遺跡
抄録

文化財総覧WebGIS
時空間



人文学・社会科学総合データカタログ
JDCat Japan Data Catalog for the Humanities and Social Sciences

EBSCO
Discovery Service

WorldCat® ExLibris Primo

WorldCat® Discovery Summon™

書誌
ディスカバリーサービス

1 回限りのデータ入力→適切に蓄積

→ 一気通貫で自動で情報流通

→ すべての文化財情報をデジタルで繋げる

→ 7つの壁を壊す

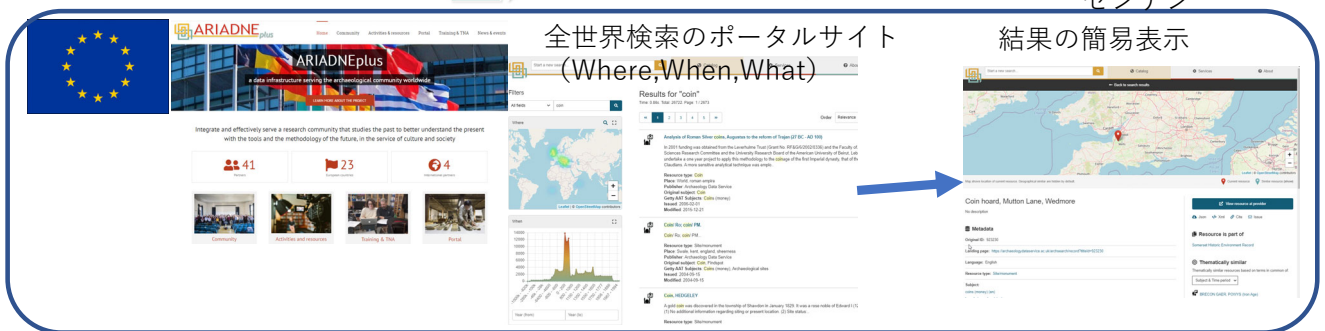
- 媒体・コンテンツの壁をなくす 図書/デジタルデータ/インターネット/動画/テキスト
- 認知の壁をなくす 類義語
- 言語の壁をなくす 外国語
- 物理的限界をなくす デジタル化
- データ表現を自由にする 3次元
- 法的課題をうまく処理する 知的財産権
- 業界間をシームレスにする 自業界で閉じない

海外展開



欧州23カ国

日本・アメリカ・イスラエル・アルゼンチン



データ

検索結果

日本
全国の調査機関

各国連携機関

奈良文化財研究所
Nara National Research Institute for Cultural Properties

連携機関のサイトへ



<https://ariadne-infrastructure.eu/partners/>

遺跡名称を英語で意味が通じるように自動変換する

条里制跡	じょうりせいせき	{replace} Jōri Land Division Remains
横穴墓群	よこあなぼぐん	{replace} Passage Graves
横穴墓群	おうけつぼぐん	{replace} Passage Graves
鍛冶屋跡	かじやあと	{replace} Blacksmith Shop
推定地	すいていち	Estimated Location of {replace}
旧境内	きゅうけいだい	Past Precincts of {replace}
横穴群	よこあなぐん	{replace} Passage Graves
横穴群	おうけつぐん	{replace} Passage Graves
古墓群	こぼぐん	{replace} Cemetery
古墓群	ふるはかぐん	{replace} Cemetery
墳墓群	ふんぼぐん	{replace} Cemetery
古墳群	こふんぐん	{replace} Tumuli
遺物散布地	いぶつさんぷち	{replace} Artifact Scatter
散布地	さんぷち	{replace} Artifact Scatter
代官所	だいかんしょ	{replace} Daikansho Government Office
隣接地	りんせつち	{replace} Environs
城砦群	じょうさいぐん	{replace} Citadels
城砦群	しろとりでぐん	{replace} Citadels
要塞群	ようさいぐん	{replace} Forts
屋敷跡	やしきあと	{replace} Yashiki Manor Site
遺跡群	いせきぐん	{replace} Sites
台場跡	だいばあと	{replace} Battery
国分寺跡	こくぶんじあと	{replace} Provincial Temple
国分尼寺跡	こくぶんにじあと	{replace} Provincial Nunnery
グスク	ぐすく	{replace} Gusuku
グスク跡	ぐすくあと	{replace} Gusuku
チャシ	ちやし	{replace} Chashi
チャシ跡	ちやしあと	{replace} Chashi
石切場	いしきりば	{replace} Quarry Site
石切場跡	いしきりばあと	{replace} Quarry Site

全国遺跡報告総覧：小学校教育利用増！！

ヤフーキッズから遺跡総覧への日次流入ユーザ数

(2020年1月～2022年2月)



観察結果

Point① 2020年以前はほぼない。2020年前半は流入数が少なく、9月以降から増加。

裏面の端末納品率と傾向が一致

Point②春夏冬休みには流入がない → 授業利用

Point③土日は使われていない → 授業利用

年実績	
年	年間流入数
2018	4
2019	87
2020	622
2021	5363

2021年7月末時点：小学校96.1%が端末利用開始

https://www.mext.go.jp/content/20210827-mxt_jogai01-000017383_10.pdf

① 端末の利活用の開始状況

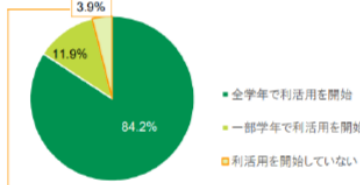
速報値

【調査の概要】

- ・ 公立の小学校、中学校、義務教育学校、中等教育学校(前期課程)及び特別支援学校(小学部・中学部)の端末の活用等の状況(令和3年7月末時点)
 - ・ 対象自治体等数: 1,812自治体等 ※「自治体等」とは都道府県、市区町村、一部事務組合を全て含む公立の義務教育機関の学校設置者
 - ・ 対象学校数: 小学校等(小学校、義務教育学校第1学年～第6学年、特別支援学校小学部): 19,791校、中学校等(中学校、義務教育学校第7学年～第9学年、中等教育学校前期課程、特別支援学校中学部): 10,165校
- ※ 掲載処理の都合上、合計が100%に一致しないものがある。

全国の公立の小学校等の96.1%、中学校等の96.5%が、「全学年」または「一部の学年」で端末の利活用を開始

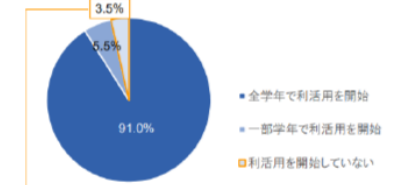
小学校等の端末の利活用開始状況(学校数)



【利活用を開始していないを選択した場合、開始する予定時期】(学校数)



中学校等の端末の利活用開始状況(学校数)



【利活用を開始していないを選択した場合、開始する予定時期】(学校数)



2020年8月末時点：
端末の納品完了率、2.0%

2020年度後半から納品が加速

教育行政 / 文部科学省

2020.9.14 Mon 10:50

GIGAスクール構想、端末納品完了8月末時点で2%…文科省

文部科学省は2020年9月11日、GIGAスクール構想の実現に向けた各自治体のICT環境整備状況について、8月末時点の速報値を公表した。端末の納品を完了しているのは、全国1,811自治体の2.0%にとどまったが、全体の99.6%が年度内の納品完了を見込んでいる。

○ 納品完了時期

(自治体数)

	8月までに納品済み	年内予定 [496自治体(27.4%)]					年度内予定 [1,271自治体(70.2%)]			
		9月	10月	11月	12月	その他	1月	2月	3月	その他
全国	37 (2.0%)	42 (2.3%)	78 (4.3%)	73 (4.0%)	271 (15.0%)	32 (1.8%)	149 (8.2%)	287 (15.8%)	704 (38.9%)	131 (7.2%)
(参考) うち13都道府県	17 (2.3%)	15 (2.0%)	26 (3.3%)	26 (3.3%)	123 (16.4%)	13 (1.8%)	70 (9.5%)	117 (16.8%)	269 (36.4%)	63 (8.6%)

※「年内・年度内」の回答がなく「月別」について「その他」を回答又は回答がない自治体については、シェアリング等の内容を反映している。
 ※「年内・年度内」の回答がなく「月別」について「その他」を回答又は回答がない自治体について、公立学校情報機器整備費補助金の措置分(2/3)に相当する数について、7自治体が年度内に納品が完了しない可能性がある。

端末利活用状況等の実態調査
(令和3年7月末時点)
(速報値)

令和3年8月
文部科学省初等中等教育局
情報教育・外国語教育課

Wikipediaと遺跡総覧

■引用元 1191 記事 (20250117)

■引用元 694 記事 (20220422)

https://ja.m.wikipedia.org/w/index.php?search=insource%3A%22sitereports.nabunken.go.jp%22&title=%E7%89%B9%E5%88%A5:%E6%A4%9C%E7%B4%A2&profile=advanced&fulltext=1&ns0=1&searchToken=zhxx7zv3j9pxtz4gmz w2hmrw

■引用

○Template

○引用表記：

総覧画面内に表示

に調査が行われている<ref>[http://sitereports.nabunken.go.jp/15487 瀬戸 晋也他] 沖縄県の戦争遺跡 平成22～26年度戦争遺跡詳細権確認調査報告書 23キロバイト (3,353 語) - 2021年6月2日 (水) 10:30

東海道

=== 出典 === [[Reflist]] == 参考文献 == * [[静岡県埋蔵文化財調査研究所]] [https://sitereports.nabunken.go.jp/ja/1685 『曲金北遺跡 (遺構編)』] 財団法人静岡県埋蔵文化財調査研究所 1996年 * {{Cite book |和書 48キロバイト (6,150 語) - 2021年8月26日 (木) 11:19

古墳時代

2013年 pp.68～71 === 論文・研究報告 === * [[静岡県埋蔵文化財調査研究所]] [https://sitereports.nabunken.go.jp/ja/1685 『曲金北遺跡 (遺構編)』] ([[発掘調査報告書]]) 財団法人静岡県埋蔵文化財調査研究所 1996年 * {{Citation 35キロバイト (4,959 語) - 2021年8月29日 (日) 06:57

伊勢国

代]]) に関しては、鈴鹿市国府町付近にある可能性が非常に高いとされる<ref name="伊勢国府跡19">[http://sitereports.nabunken.go.jp/21196 『伊勢国府跡19』] 鈴鹿市、2017年、p.1 (リンクは奈良文化財研究所「全国遺跡報告総覧」)。</ref> 35キロバイト (5,078 語) - 2021年8月25日 (水) 12:53

遺跡

*[http://www.amy.hi-ho.ne.jp/mizuy/ 東京遺跡情報/日本の考古学リソースのデジタル化] * [http://sitereports.nabunken.go.jp/ja 全国遺跡報告総覧] (考古学)

Template:全国遺跡報告総覧

■ Template

Template:全国遺跡報告総覧

<https://ja.wikipedia.org/wiki/Template:E5%85%A8%E5%9B%BD%E9%81%BA%E8%B7%A1%E5%A0%B1%E5%91%8A%E7%B7%8F%E8%A6%A7>

Template:文化財論文ナビ

<https://ja.wikipedia.org/wiki/Template:E6%96%87%E5%8C%96%E8%B2%A1%E8%AB%96%E6%96%87%E3%83%8A%E3%39%93>

[[テンプレートの解説]]

奈良文化財研究所の全国遺跡報告総覧にある紹介ページにリンクするためのテンプレートです。

目次

- 1 使い方
- 2 引数
- 3 全国遺跡報告総覧を参考にしている記事
- 4 TemplateData

使い方

[[全国遺跡報告総覧|id=ID|name=名称|accessdate=閲覧日]]

例:多賀城跡

- URL: <https://sitereports.nabunken.go.jp/ja/72310>

外部リンク節に置く場合

- 入力: [[全国遺跡報告総覧|id=72310|name=多賀城跡]]

- 表示: [多賀城跡](#) - 奈良文化財研究所全国遺跡報告総覧

出典として使用する場合

Template:文化財論文ナビ

[[テンプレートの解説]]

奈良文化財研究所の文化財論文ナビにある紹介ページにリンクするためのテンプレートです。

目次

- 1 使い方
- 2 引数
- 3 TemplateData

使い方

[[文化財論文ナビ|id=ID|title=論文タイトル|accessdate=閲覧日]]

例:宮城県名取市十三塚遺跡出土の弥生土器

- URL: <https://sitereports.nabunken.go.jp/ja/article/15342>

外部リンク節に置く場合

- 入力: [[文化財論文ナビ|id=15342|title=宮城県名取市十三塚遺跡出土の弥生土器]]

- 表示:

宮城県名取市十三塚遺跡出土の弥生土器 - 奈良文化財研究所文化財論文ナビ

大坂城石垣石丁場跡小豆島石丁場跡の海中残石分布調査

URL	https://sitereports.nabunken.go.jp/21923
DOI QRコード	 QRコードダウンロード ※QRコードが有効化するまでにPDFの登録から2週間程度かかる場合があります。
DOI	http://doi.org/10.24484/sitereports.21923
引用表記	独立行政法人国立文化財機構奈良文化財研究所 2018 『大坂城石垣石丁場跡小豆島石丁場跡の海中残石分布調査』独立行政法人国立文化財機構奈良文化財研究所 独立行政法人国立文化財機構奈良文化財研究所 2018 『大坂城石垣石丁場跡小豆島石丁場跡の海中残石分布調査』
ファイル	21923_大坂城石垣石丁場跡小豆島石丁場跡の海中残石分布調査.pdf   ※モバイル対応のPDFは解像度を下げているため、画像が粗く文章が読みにくい場合があります。
3次元画像	
書名	大坂城石垣石丁場跡小豆島石丁場跡の海中残石分布調査
発行(管理)機関	 奈良文化財研究所 奈良文化財研究所・奈良県
有償頒布・配布ページ	https://www.nabunken.go.jp/publication/goods.html ※有償頒布・配布していない場合もあります

パンフや看板に使う

Wikipedia記事に使える



有償頒布へ

Wikipediaでの遺跡総覧引用記事数

116記事(20170702時点) 英語版20記事

549記事(20210805時点)

571記事(20210904時点)

641記事(20211219時点) 英語版40記事

667記事(20220210時点) 英語版40記事

1190記事 (20250117時点)

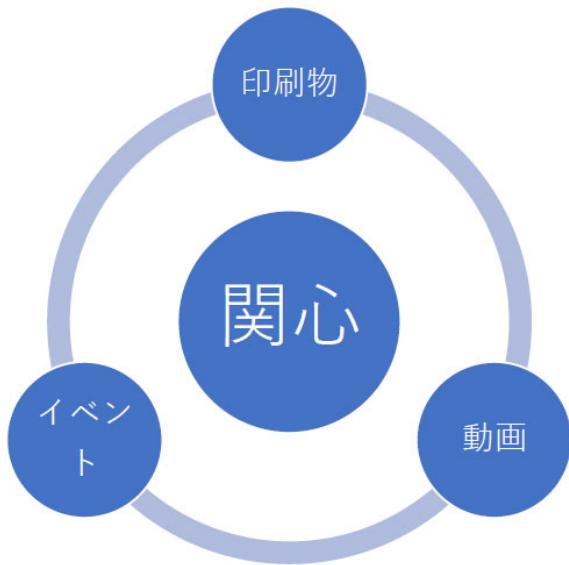


Wikipediaから総覧への流入ユーザ数

【これから】文化財コンテンツをつなげる！

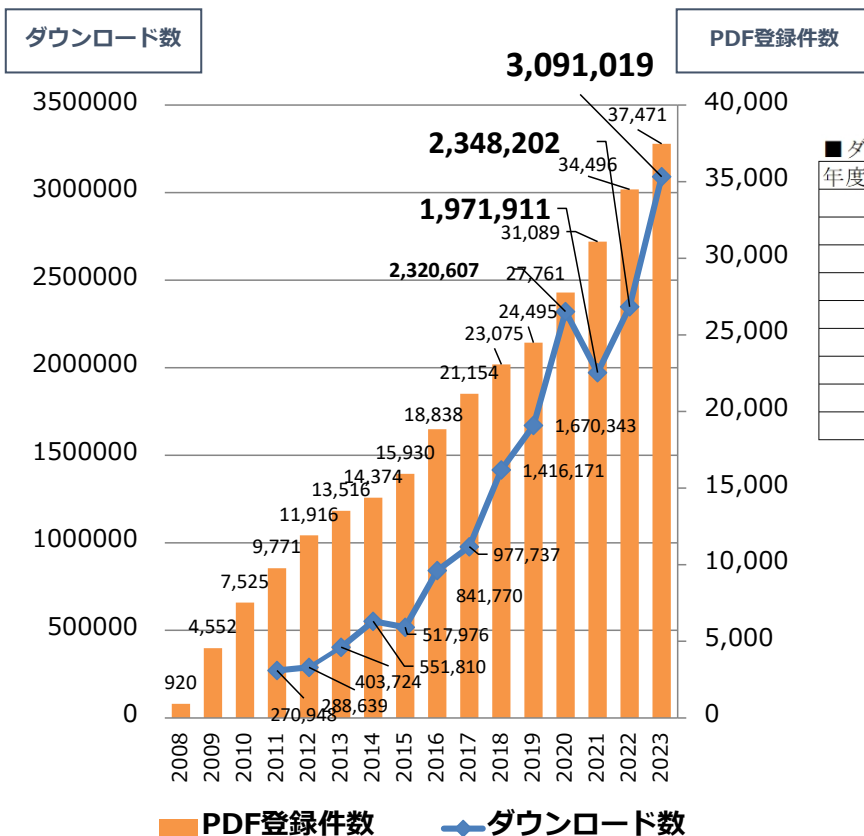


利用者の関心に合わせて、関連コンテンツを自動提示する。媒体の壁をなくす



- 膨大な文化財の成果を自動でつなげる
- 利用者の関心に近いものを自動提示することで、利便性が向上し、利用されやすくなる
- デジタル時代に合わせた新たな人の動きを創出する
-

全国遺跡報告総覧 年度ごとの利用状況とデータ数の推移



■ダウンロード状況

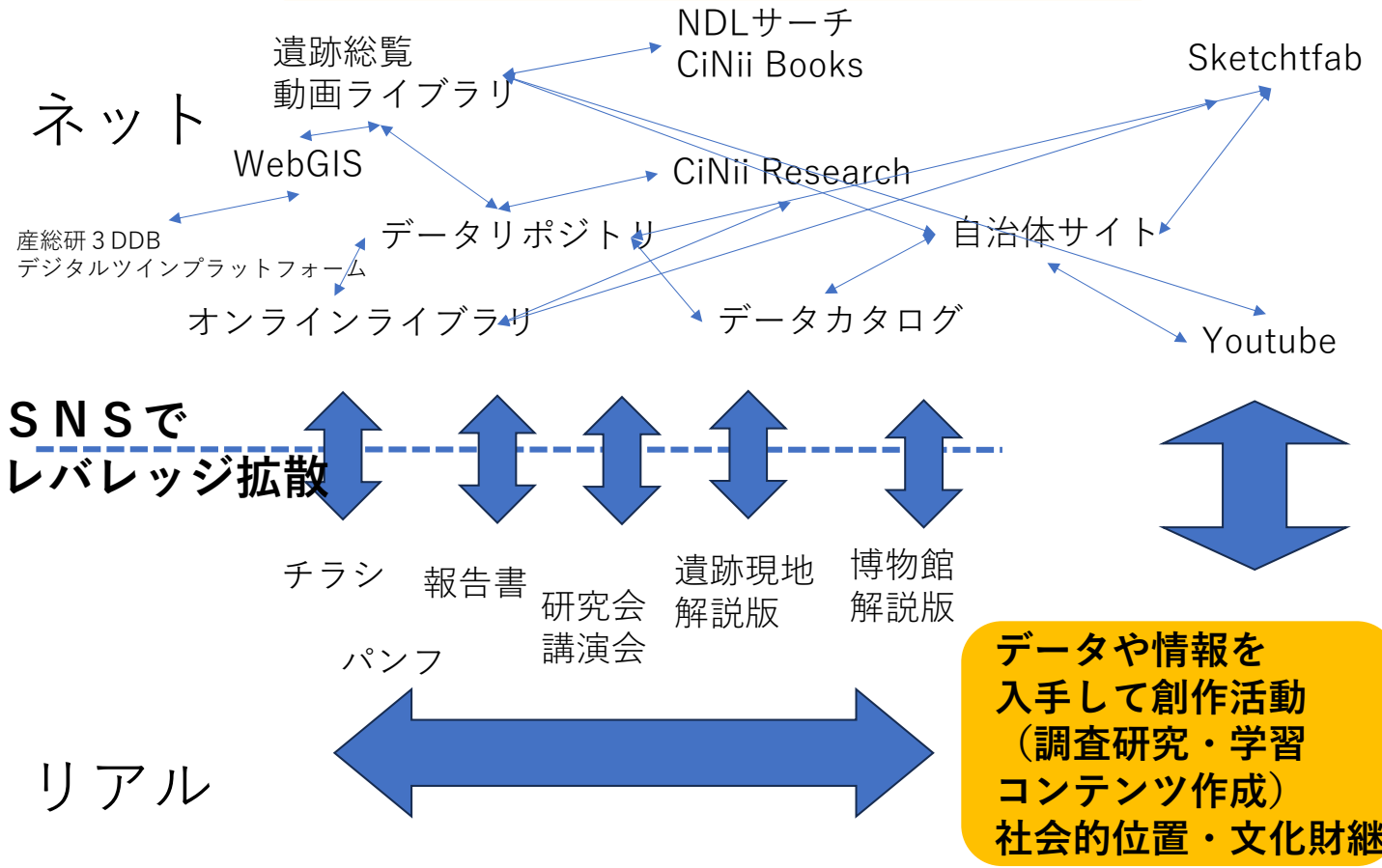
年度	上期	下期	合計	前年度比
2015	228756	295748	524504	-
2016	417697	424073	841770	160%
2017	500317	477420	977737	116%
2018	676370	739801	1416171	145%
2019	829082	841261	1670343	118%
2020	1184190	1136417	2320607	139%
2021	1012595	959316	1971911	85%
2022	1190174	1158028	2348202	119%
2023	1258225	1832794	3091019	132%

■アクセス数 ページ閲覧数

年度	アクセス数	ページ閲覧
2015	-	-
2016	341万	1155万
2017	886万	7277万
2018	1117万	1億302万
2019	1557万	8127万
2020	1366万	7849万
2021	871万	9997万
2022	551万	1億1783万
2023	1350万	1億3813万

ネット時代の公開 新たな人と情報の流れ

ネットで知られないと始まらない
デジタルデータ公開にてリアルに波及させる



もっと詳しく

『デジタル技術による文化財情報の記録と利活用』



https://sitereports.nabunken.go.jp/ja/search?has_file=x&include_file=include&title=%E3%83%87%E3%82%B8%E3%82%BF%E3%83%AB%E6%8A%80%E8%A1%93%E3%81%AB%E3%82%88%E3%82%8B%E6%96%87%E5%8C%96%E8%B2%A1%E6%83%85%E5%A0%B1%E3%81%AE%E8%A8%98%E9%8C%B2%E3%81%A8%E5%88%A9%E6%B4%BB%E7%94%A8

2023年度からオンラインジャーナル化へ
掲載画像等は、データリポジトリとして登録

『考古学・文化財デジタルデータのGuides to Good Practice』



奈良文化財研究所企画調整部文化財情報研究室 2022 『考古学・文化財デジタルデータのGuides to Good Practice』 奈良文化財研究所研究報告31

<https://sitereports.nabunken.go.jp/ja/115623>

<https://sitereports.nabunken.go.jp/ja/115623>

『文化財と著作権』

独立行政法人国立文化財機構奈良文化財研究所企画調整部文化財情報研究室 2022
『文化財と著作権』奈良文化財研究所研究報告34



- 1 文化財をめぐる著作権の問題に対応していくために ————— 高田 祐一 5
 - 2 発掘調査報告書のインターネット公開に向けた権利処理 ————— 数藤 雅彦 9
 - 3 文化財コンテンツと著作権に関するQ&A ————— 高田 祐一／数藤 雅彦 18
 - 4 拓本に著作権はあるか ————— 道谷 卓 25
 - 5 文化財関係刊行物のデジタル公開の意見交換会開催記録
————— 野口 舞／国武 貞克／高田 祐一／数藤 雅彦／野口 淳 31
1. 趣旨説明 野口 舞(東京都)
 2. 報告書電子公開の動き 国武 貞克(奈良文化財研究所)
 3. 全国遺跡報告総覧の取り組み 高田 祐一(奈良文化財研究所)
 4. 報告書に関する著作権について 数藤 雅彦(五常総合法律事務所)
 5. 東京都内における各区市の文化財報告書の状況
 6. 調査会、調査団の著作権処理
 7. 登録実務と民間調査組織
 8. 文化財業務と著作権に関するQ&A

<https://sitereports.nabunken.go.jp/115734>

案内「報告書電子化・遺跡抄録登録の実務に関わる説明」

島根大学附属図書館

矢田 貴史

説明の中で紹介するマニュアル等は全て全国遺跡報告総覧（以下、「総覧」）HP で公開しています。

全国遺跡報告総覧 TOP> 左メニュー「その他」> 「参加・登録手続、よくある質問」

1. 全国遺跡報告総覧でできること

- ・文化財情報の発信・可視化
- ・文化財情報のアーカイブ
- ・利用状況・ニーズの把握
- ・文化財情報の利活用

2. 対象となる主なコンテンツ

- ・報告書書誌・抄録
- ・報告書掲載の遺跡情報
- ・報告書掲載の論文情報

※その他、報告書以外の刊行物も広く文化財に関わるものであれば登録 OK！

3. 参加手続き

- (1) 参加申込書をメール添付で送付
- (2) 登録用 ID/PW の発行（1 週間以内にメールで交付）
- (3) 報告書の登録作業・公開

※ID・PW が分からなくなった場合はメールでお問い合わせください。

(関連資料) 全国遺跡報告総覧参加申込書

4. 報告書の電子化について

本事業では、報告書の電子化は行っていません。事前に報告書の電子化（PDF ファイル作成）をお願いします（抄録のみの登録も可能です）。電子化にあたっては注意事項等をまとめた資料を参考にしてください。ファイルサイズや OCR 処理については、登録の効率化や検索の利便性の観点からも重要です。特にご配慮ください。

(関連資料) 全国遺跡報告総覧が推奨する報告書公開のための電子化仕様

(関連資料) 発掘調査報告書を各機関内で電子化する場合の方法と注意点

※OCR（オー・シー・アール／Optical Character Recognition／光学式文字認識）

スキャナなどで読みとった印刷された文字を解析して、コンピュータが認識できる文字データとして取り出すことを指します。これにより報告書内に含まれる文章内の文字検索が可能となります。

5. 実際の登録作業について

実際の登録作業について、画面又はマニュアルに沿って説明します。総覧への登録にあたっては、PDFファイル以外に、報告書の抄録データ（メタデータ）が必要です。抄録データは検索の精度や利便性向上という観点からも重要ですので、マニュアル記載のルールに沿ってご登録ください。

（関連資料）全国遺跡報告総覧データ登録マニュアル

6. 他のデータベースとの連携機能について

総覧の各報告書画面には国立国会図書館サーチ及び CiNii Books（2025 年中に CiNii Research に統合予定）へのリンクが設けられていますが、これは総覧への登録時に連携用 ID を設定することで実現できます。この機能により、利用者は図書館の所蔵状況を即時に確認できます。冊子報告書の利活用には欠かせない機能であるため、総覧への登録時にはぜひあわせて設定をお願いします。詳しくは、資料をご覧ください。

（関連資料）全国遺跡報告総覧に入力する JP 番号の探し方

（関連資料）全国遺跡報告総覧に入力する NCID の探し方

7. イベント情報の登録

8. 文化財動画ライブラリーへの動画情報登録

9. 文化財論文の登録

（関連資料）文化財動画ライブラリーへの動画情報登録マニュアル

（関連資料）文化財論文登録マニュアル

※イベント情報登録については、全国遺跡報告総覧データ登録マニュアル内に掲載

10. 報告書の著作権について

報告書の著作権は、発行主体である自治体等に帰属しますが、総覧での公開にあたっては、（１）著作物の内容を複製しサーバに蓄積すること、（２）インターネット上で無償公開すること、の２点についてご了承ください。

なお、自治体の業務として発行した報告書であれば通常自治体に著作権が帰属すると思われませんが、外部研究者に執筆を依頼した場合などは、自治体と著者、印刷業者間などでどのような権利処理が行われているかに依存しますので、ご確認をお願いします。必要な許諾は、各発行自治体の責任において

行ってください。

(関連資料) 著作物の電子化の許諾に関する覚書 (サンプル)

<参考> 著作権に関する Q&A

Q1. 発掘調査報告書に著作権はありますか。

発掘調査報告書は著作物だといえ、著作権法による保護を受けます。

※著作物の定義・・・「思想又は感情を創作的に表現したものであつて、文芸、学術、美術又は音楽の範囲に属するもの」(著作権法第2条第1項第1号)

Q2. 職務として発掘調査報告書を執筆した職員に著作権はありますか。

契約等の別段の定めがない限り、職員に著作権はありません。職務で作成した報告書は、職務著作となり、法人が著作権を有します。

※職務著作の要件・・・「①法人等の発意に基づく著作物であること／②法人等の業務に従事する者が創作すること／③職務上の行為として創作されること／④法人等の名義で公表されるものであること／⑤契約や就業規則等で別段の定めがないこと」

Q3. 外部研究者に執筆してもらった箇所などの著作権の帰属はどうなりますか。

通常、外部研究者に著作権があります。雇用関係がないため、職務著作となりません。

Q4. 報告書に掲載している画像に著作権はありますか。

職務として、出土した遺構の状況や遺物を撮影した場合、法人が著作権を有します。法人が著作権を有しない写真(画像)で、撮影者の創意工夫が入っているといえる場合は撮影者の著作物として保護される可能性があるため許諾が必要です。

Q5. 許諾を確認できない原稿や写真などはどうしたらよいでしょうか。

やむを得ない場合は、該当の部分のみマスクをかけた状態で公開することができます。

Q6. 発掘調査報告書を電子公開する際に著作権に係る権利は？

複製権と公衆送信権について権利者から許諾を得る必要があります。

※詳細は、総覧で公開している「文化財と著作権」(第2章・第3章)もご参照ください。

URL: <https://sitereports.nabunken.go.jp/ja/115734>

2024年度 報告書データベース作成に関する説明会

人文学・社会科学データインフラストラクチャー強化事業 に関する説明

(各種文化財情報の登録説明含む)

武内樹治 (奈良文化財研究所)

本説明会は、
「JSPS人文学・社会科学データインフラストラクチャー強化事業」
に基づき開催しています。

事業の背景

2021年 科学技術・イノベーション基本法

人文科学も科学技術に含まれた

人文科学を含む科学技術とイノベーション創出の一体的・総合的な振興を進めるための法改正

2021年 第6期科学技術・イノベーション基本計画

「自然科学のみならず人文・社会科学も含めた多様な「知」の創造と、「総合知」による現存の社会全体の再設計、さらには、これらを担う人材育成が避けては通れない」

「人文・社会科学の研究データの共有・利活用促進するデータプラットフォームについて、2022年度までに我が国における人文・社会科学分野の研究データを一元的に検索できるシステム等の基盤を整備するとともに、それらの進捗等を踏まえた2023年度以降の方向性を定め、その方針に基づき人文・社会科学のデータプラットフォームの更なる強化に取り組む」

日本の人文学・社会科学分野のデータインフラ構築は不可欠

事業の経緯

2018年度～

人文学・社会科学データインフラストラクチャー構築 推進事業

拠点機関

社会科学

- ・社会科学研究所附属社会調査・データアーカイブ研究センター（東京大学）
- ・経済研究所（一橋大学）
- ・経済学部附属経済研究所パネルデータ設計・解析センター（慶應義塾大学）
- ・JGSS研究センター（大阪商業大学）

人文学

- ・史料編纂所（東京大学）

事業の経緯



人文学・社会科学分野データのメタデータの一括検索が可能なデータカタログ

メタデータ：
作成者、作成時期、データの概要など、
データを説明する上で必要な情報

JDCat パンフレット
<https://jdcatalog.jp/about>

The screenshot shows the JDCat website interface. At the top, there is a navigation bar with links for 'トップ', 'お知らせ (更新情報)', 'JDCat利用マニュアル', '拠点機関のリンク', and 'データ固有のための手引き'. Below this is a search bar with a search icon and a '検索' button. To the right of the search bar, there is a '詳細検索を' link and a note '任意のキーワードで検索が可能!!'. Below the search bar, there is a 'キーワード' input field and a '検索' button. To the left of the search bar, there is a sidebar with a list of filters: 'アクセス権', 'データの言語', '配布者', '対象地域', and 'トピック'. Below the sidebar, there is a note 'ファセット検索 検索機能名やトピックを選んで検索可能'. The main content area shows a list of datasets, including '『女性の文化調査』女性の生活の現在と将来', '『21世紀タイプビジョン調査 (国会議員、農林、カッパリング)』, and '連合総合生活開発研究所 SSI データアーカイブ'. At the bottom of the page, there is a footer with the JDCat logo, the text 'ご利用はコチラから URL / <https://jdcatalog.jp> >>>', and a QR code.

✓ 多様なデータアーカイブを一括で検索することにより、自身の研究に必要なデータを効率的に探す事ができる!

✓ 参照機関に寄託したデータのメタデータがJDCatに掲載されることにより、自身の研究データの利活用が促進される

✓ 授業で学生と同じデータを利用して分析方法を教えるなど、教育に活用できる

▼メタデータの詳細画面 (例)
データの詳細や最先のリンクなどを確認できる

消費生活に関するパネル調査 (JPSG) 2017	
Survey Name	Survey2017
DOI	10.2439/jpsg
データ形式	Japanese Panel Survey of Consumption, 2017 調査期間: 2017年10月1日 - 2017年12月31日
所属機関	JPSG
寄託機関	慶応義塾大学
調査内容	Panel Data Research Institute (PDRI)の調査 調査期間: 2017年10月1日 - 2017年12月31日 調査対象: 慶応義塾大学 慶応義塾大学 慶応義塾大学 慶応義塾大学 慶応義塾大学
URL	http://www.jpsg.ac.jp/
メタデータURL	http://www.jpsg.ac.jp/
データアクセスURL	http://www.jpsg.ac.jp/
アクセス方法	調査期間: 2017年10月1日 - 2017年12月31日 調査対象: 慶応義塾大学 慶応義塾大学 慶応義塾大学 慶応義塾大学 慶応義塾大学
備考	本調査は、消費生活に関するパネル調査(消費生活調査)の一環として実施されています。調査期間は、2017年10月1日から2017年12月31日までです。調査対象は、慶応義塾大学に在籍する学生、教職員、およびその家族です。調査内容は、消費生活に関する様々な項目について行われます。調査結果は、本調査のウェブサイト上で公開されます。

取扱いデータは随時追加される予定です

参照機関が取り扱うデータの例

日本版総合的社会調査 (Japanese General Social Surveys: JGSS) などのマイクロデータ (大塚商業大学 JGSS研究センター)



▲日本版総合的社会調査 (Japanese General Social Surveys: JGSS)

明治前期以降の日本統計年報、および公的統計の調査票様式・調査概要 (一橋大学 経済研究所)



▲大正9年国勢調査 (大規模) : 調査票様式ほか調査概要

東大社研・若年パネル調査などの社会調査データ (慶応大学 社会科学研究所社会調査・データアーカイブ研究センター)



▲働き方とライフスタイルの変化に関する全国調査2007

日本版社会パネル調査などのパネルデータ (慶応義塾大学 パネルデータ設計・解析センター)



▲日本版社会パネル調査

備後福山藩阿部家史料などの日本史史料 (慶応大学 史料編纂所)



▲備後福山藩阿部家史料

参照機関リンク

- ◆大塚商業大学 JGSS研究センター <https://jgss.daioh-noda.ac.jp>
- ◆慶応義塾大学 パネルデータ設計・解析センター <https://www.pdrc-keio.ac.jp>
- ◆慶応大学 社会科学研究所附属社会調査・データアーカイブ研究センター <https://csrda.iss.u-tokyo.ac.jp>
- ◆一橋大学 経済研究所 <https://www.ier.hit.u-tokyo.ac.jp/japanese>
- ◆慶応大学 史料編纂所 <https://www.hi.u-tokyo.ac.jp>

JDCat連携のメリット

登録・データ作成・保有者側

登録する情報を見つけてもらいやすくなる!

自身のデータの利活用が促進される

多言語化も行うため、海外からのアクセス性が向上する!

利用者側

教育利用 (学生と同じデータを利用して分析方法を指南) に活用できる

自身の研究に必要なデータを効率的に探すことができる
(多様なデータアーカイブの一括検索機能、人文学+社会科学)

2023年度～

人文学・社会科学データインフラストラクチャー強化事業


中核機関

- ・ 社会科学研究所（東京大学）
- ・ 史料編纂所（東京大学）

システム担当機関

国立情報学研究所（情報・システム研究機構）

拠点機関

- ・ 附属図書館（神戸大学）
 - ・ 奈良文化財研究所（国立文化財機構）
- 
- 奈文研ココ

奈文研の計画・目標

奈良文化財研究所では、
全国の木簡情報をつとまとめた「木簡庫データベース」、
全国の文化財情報を収集した「全国遺跡報告総覧」
を運営し公開しています。
本研究所では、本事業において下記のことを実現することを目指します。

- ① JDCat連携を通じたデータ可視化
- ② 木簡・文化財情報のデジタル化の促進
- ③ 文化財情報の多言語化
- ④ 全国の関係機関を対象にした説明会実施による機運の醸成
- ⑤ 全国遺跡報告総覧Webプラットフォームを介した研究データの受入強化

奈文研の計画・目標

奈良文化財研究所では、
全国の木簡情報を取りまとめた「木簡庫データベース」、
全国の文化財情報を収集した「全国遺跡報告総覧」
を運営し公開しています。
本研究所では、本事業において下記のことを実現することを目指します。

- ① JDCat連携を通じたデータ可視化
- ② 木簡・文化財情報のデジタル化の促進
- ③ 文化財情報の多言語化
- ④ 全国の関係機関を対象にした説明会実施による機運の醸成
- ⑤ 全国遺跡報告総覧Webプラットフォームを介した研究データの受入強化

本説明会の意義

保有するデータ群 他機関データの拡充を推進

○木簡庫

木簡 **56832件**

○全国遺跡報告総覧

PDFがある書誌登録数 41,682 件(発行機関数 707 機関)

文字数 約36億

書誌登録数 132,661 件(発行機関数 1,919 機関)

遺跡抄録件数 147836 件

文化財論文件数 121,087 件

文化財動画件数 1,330 件(登録機関数 121 機関)

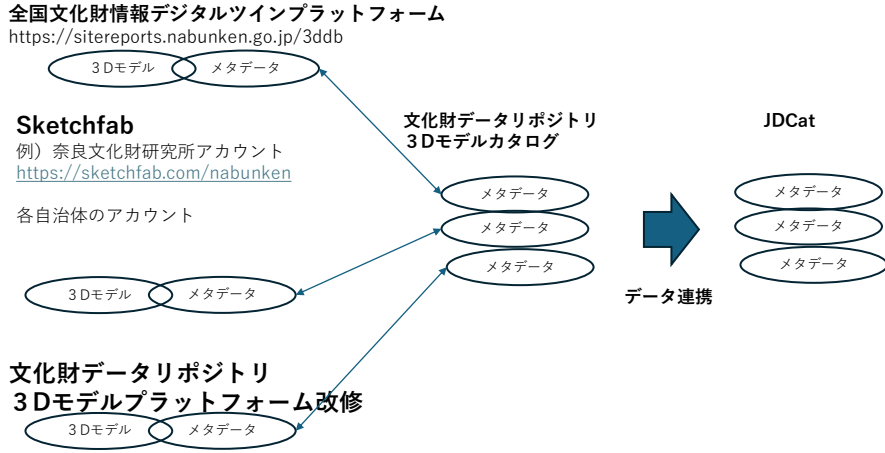
○文化財総覧WebGIS

文化財全般 670,078件

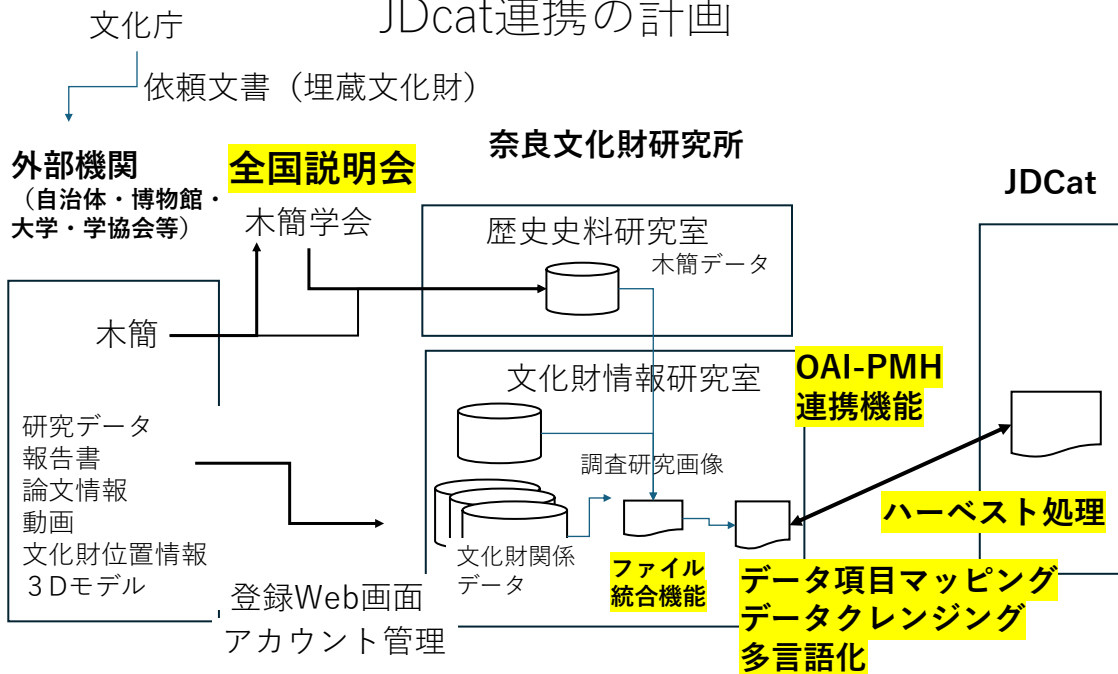
○その他

3Dなどのデータセット群

3Dモデルの連携



JDCat連携の計画



木簡 奈文研 + 自治体データ

木簡とは？

発掘によって見つかる墨書のある木片を、広く木簡と呼んでいます。発掘によってみつける出土文字資料には、木簡のほかにも、墨書土器、漆紙文書などがありますが、情報量の多さという点で、木簡は最も代表的な出土文字資料といえます。2003年以降、平城宮跡をはじめ、広島県草戸千軒町遺跡、山田寺跡、滋賀県西河原遺跡群などの木簡が、順次国の重要文化財に指定されています。



木簡出土の様子

木簡の発見記録は江戸時代にもあり（秋田県小ヶ田埋没家屋、『菅江真澄全集』九）、現物の伝わるものとしては、昭和初期の秋田県弘田榑跡や三重県柚井遺跡で見つかった木簡の例がありますが、本格的な研究の始まりは、1961年（昭和36）1月の平城宮跡最初の木簡の発見がきっかけになりました（復元された第一次大極殿の北側に奈良時代後半に設けられた役所〈推定大膳職〉のゴミ穴 S K 219）。以後半世紀、木簡出土事例は全国各地道府県に広がり、年代も630年代頃から近代にまで及んでいます。木簡はまさに時間と空間を越えた普遍的資料といえます。全国の木簡出土遺跡は既に1000を超え、総点数は約37万点以上に達しています。そのうち平城宮・京跡で約17万点、飛鳥藤原地域で35000点に及んでいます。

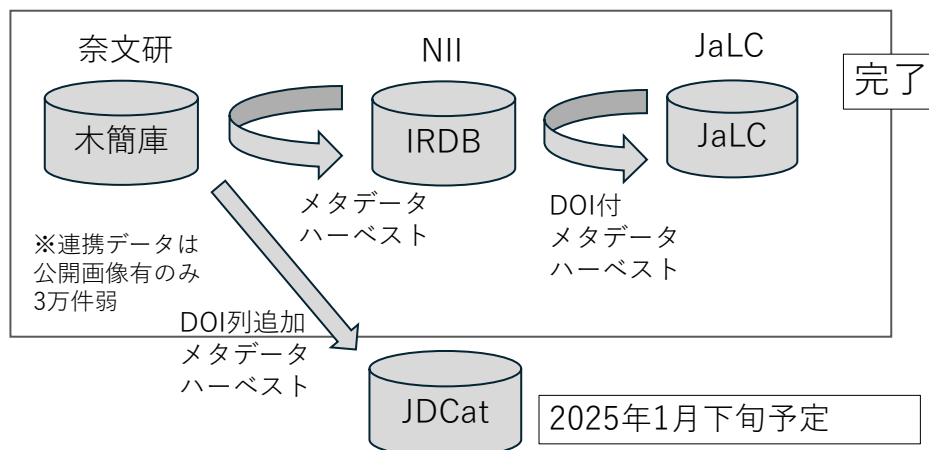


木簡の保管状況



2025年1月下旬を目途に木簡庫データベースをJDCat連携予定
連携に必要なコンテンツへのDOI付与、メタデータ整理を行った。

JDCat項目対応、多言語化



データ連携計画

2024年度 木簡庫データベース 連携中
※画像データが公開されているもの

2025年度 全国遺跡報告総覧 報告書データ 連携予定
※PDFデータが公開されているもの

2026・2027年度 文化財データリポジトリ・文化財3Dモデル
文化財論文情報・全国文化財目録

The screenshot shows the JDCat (Japan Data Catalog for the Humanities and Social Sciences) website. At the top, there is a navigation bar with links like 'トップ', 'お知らせ', 'JDCatとは', etc. Below that is a search bar with the text '人文学・社会科学におけるデータ共有・利活用に関するアンケート'. The main content area displays search results for 'CROP-IT' datasets, including titles like 'CROP-IT 外交辞録、自己正当化スピーチ 実録 1 日本データ、2014' and 'CROP-IT 外交辞録、自己正当化スピーチ 実録 2 米韓データ、2015'. Each result includes a brief description of the dataset's content and purpose.

参考文献

山田太造・中村覚・渋谷綾子・大向一輝・井上聡 2021 「日本史史料を対象とした研究データ基盤整備における課題」 じんもんこん2021論文集, 2021, 80-87.

人文学・社会科学データインフラストラクチャー強化事業 人文学データシンポジウム「人文学研究資源としてのデジタルデータ」講演資料
https://www.hi.u-tokyo.ac.jp/di/news/2024-03-12_materials/

独立行政法人日本学術振興会 人文学・社会科学データインフラストラクチャー構築推進事業 2021 「人文学・社会科学におけるデータ共有のための手引き—人文学・社会科学データインフラストラクチャーの構築に向けて—」
https://www.jsps.go.jp/file/storage/general/english/e-di/data/A_Guide_to_Data_Sharing_in_the_Humanities_and_Social_Sciences.pdf

日本学術振興会 2021 「人文学・社会科学データインフラストラクチャー構築推進事業：背景、取組、成果及び課題」 科学技術・学術審議会 学術分科会 人文学・社会科学特別委員会（第6回）令和3年6月21日資料
<https://www.mext.go.jp/kaigisiryu/content/000120425.pdf>

人文学・社会科学データインフラストラクチャー強化事業フォーラム 「研究データの利活用と流通を強化する」

開催日時 2025年1月31日（金）13:00-16:00

会場 東京大学本郷キャンパス 福武ラーニングシアター およびオンライン(Zoom)
(ハイブリッド開催)

主催 東京大学史料編纂所・社会科学研究所

申し込みフォーム 参加には事前のお申し込みが必要です。
https://docs.google.com/forms/d/e/1FAIpQLSeqBGAEjqvqGW7AaxUi6_d9DVw5QOw_wV2Nvxjz1bNTmuqJ_Q/viewform

申込期限：2025年1月28日(火)

人文学・社会科学データインフラストラクチャー強化事業フォーラム
「研究データの利活用と流通を強化する」
2025年1月31日(金)
13:00-16:00
会場：福武ラーニングシアター
(東京大学本郷キャンパス)
ハイブリッド開催

お申込みはこちらから

申し込み締め切り
2025年1月28日(火)

プログラム

総合司会 渋谷綾子 (東京大学史料編纂所 特任助教)
13:00～13:10 開会挨拶
宮田有史 (東京大学 副学長) 尾上 剛介 (東京大学史料編纂所 所長)

第一部
人文学・社会科学データインフラストラクチャー強化事業における取組
13:10～14:25 各機関からの報告
報告1 史料編纂所
報告2 社会科学研究所
報告3 神戶大学付属図書館
報告4 奈良文化財研究所
報告5 国立情報学研究所

第二部
パネルディスカッション
司会 大向一輝 (東京大学大学院 人文社会系研究科准教授)
14:45～15:55
「研究データの利活用と流通の側面における研究データ基盤の強化について」
15:55～16:00 閉会挨拶
宇野 重規 (東京大学社会科学研究所 所長)

趣旨
日本学術振興会は、人文学・社会科学のデータ共有・利活用を促進するデータプラットフォーム等の基盤の充実・強化を図り、データ分析に基づく人文学・社会科学研究の発展、国内外の共同研究の促進等にさらに寄与することを目指し、2023年10月より「人文学・社会科学データインフラストラクチャー強化事業」を開始しました。本フォーラムでは、本事業開始1年間の取組を報告するとともに、人文学・社会科学に関わる研究データの利活用と流通の側面から研究データ基盤の強化について議論します。

本イベントはJPRS 人文学・社会科学データインフラストラクチャー強化事業（課題番号：JPRS00320231001）の助成を受けております。
主催：東京大学史料編纂所・社会科学研究所
本事業ウェブサイトはこちら <https://www.hi.u-tokyo.ac.jp/di/>

全国遺跡報告総覧 各種文化財情報登録の説明

文化財総覧WebGIS

<https://heritagemap.nabunken.go.jp/>

公開日時：2021年7月20日（火）

【データ件数と範囲】

全国の文化財に関するデータ 約 67 万件 を WebGIS で表示できます。

全国 47 都道府県の遺跡や建造物などの情報が対象です。

【検索機能】

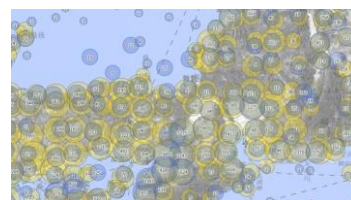
文化財の所在地、種別や時代等によって検索 できるようになりました。

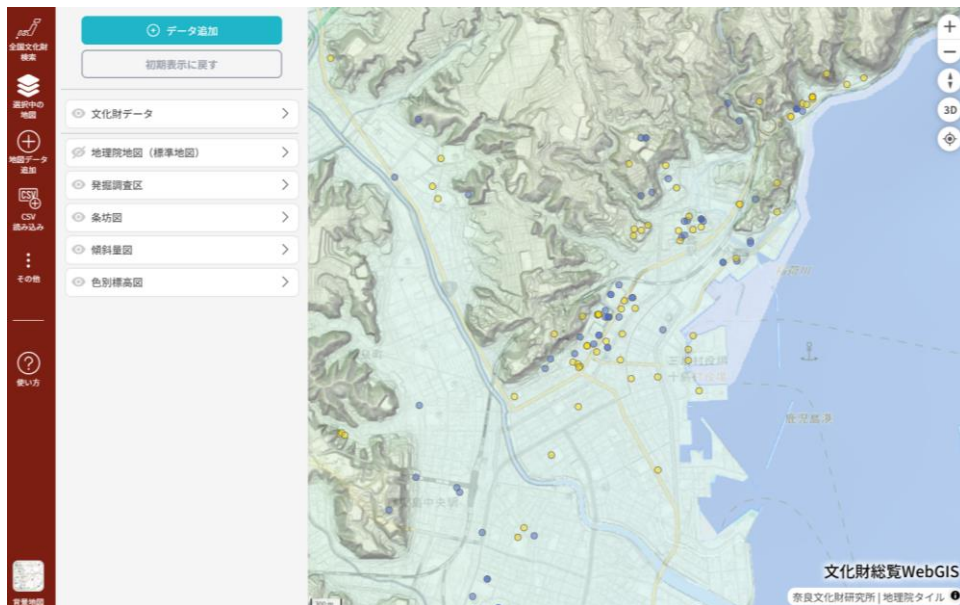
【文化財報告書との連携】

文化財報告書が電子公開されているものであれば、全国遺跡報告総覧の当該

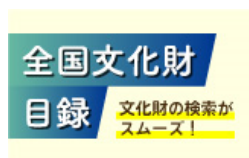
報告書のページへ遷移し、**報告書を閲覧**することができます。

★報告書を読み込んで頭の中で位置情報を再構成するのは困難だった！改善！





会場周辺を表示



様々な
文化財情報源

- ・遺跡抄録データ 約14万件
- ・遺跡データベース（更新停止）約48万件
- ・国土交通省：都道府県指定文化財データ
- ・文化庁：国指定文化財等データベース
- ・各地方公共団体の文化財オープンデータ



文化財の物件ごとに自動名寄せ
約51万件

全国遺跡報告総覧：全国文化財目録の公開

<https://www.nabunken.go.jp/nabunkenblog/2023/12/cultural-property-catalogue.html>

日本全国文化財番号 (JC番号, JCNo) : 63603

香川県 小豆島町

小豆島石丁場

permalink : <https://isereports.nabunken.go.jp/cultural-erocp/63603>



[文化財総覧WebGISで確認する](#)

※当該位置周辺を表示し、同一名称の遺跡データが存在する場合は遺跡をポイント表示します。

[報告書所収記録](#)

[ID-127882] 小豆島石丁場跡天狗岩丁場

遺跡所在地: 香川県小豆島町香袋

市町村コード: 小豆島町 (37324)

種別: その他の生産遺跡

時代: 江戸

報告書名: [豊後石川島城跡\(小豆島\)における大塚城築城石丁場と石材輸送水路に関する研究](#)

編纂機関: 徳島文理大学

調査期間: 20150912-20150914

調査面積 (m²):

主な遺構:

主な設備: 矢穴石

データ登録機関: 徳島文理大学 - 徳島県

[ダウンロード](#)

[モバイル版](#)

[ID-127883] 小豆島石丁場跡天狗岩丁場

遺跡所在地: 香川県小豆島町香袋

市町村コード: 小豆島町 (37324)

[ダウンロード](#)

文化財情報登録・修正

- ・ 新規文化財の登録
- ・ 登録されている文化財情報の修正
(テキスト、位置情報(文化財地点・遺跡範囲)など)

ここから簡単に手順を説明していきます。

登録・修正可能な文化財範囲

- ・ 基礎自治体は、文化財の所在地がご自身の自治体(市町村)となっているものを修正できます。
- ・ 都道府県側は、登録されている文化財の所在地で所在市町村を特定できなかったものや複数の自治体にまたがる文化財などを修正できます。

従来は管理者側でしか扱えなかったデータを、市町村コードを付与して各自治体が管理・修正できるようになっております。

修正後の反映

- ・ 文化財総覧WebGIS：データ連携の都合上、数日かかる
- ・ 遺跡総覧 全国文化財目録：修正後即時反映

全国遺跡報告総覧

ID検索 🔍 ログアウト

奈良県 奈良文化財研究所 としてログイン

ようこそ全国遺跡報告総覧へ

注意

- 2022年11月15日揭示
ツイート時に管理機関名とTwitterアカウントを表示する機能を追加しました。Twitterアカウントを運用している機関におかれましては、全国遺跡報告総覧にログイン後、左サイドバーのユーザ情報にてアカウントをご登録ください。
- 2021年3月17日揭示
文化財論文ナビの公開を公開しました。書誌情報登録時に論文情報も登録してもらいますと、CINIArticlesでも検索できるようになります。参加・登録手続にマニュアルを掲載しています。
- 2020年12月11日揭示
国立国会図書館が運営するジャパンサーチ (https://jsearch.go.jp/) に文化財イベントナビと文化財動画ライブラリーのメタデータをデータ連携しました。特に登録機関側では作業不要です。ジャパンサーチからも検索できるようになるため、閲覧機会の増加が見込まれます。
- 2020年11月9日揭示
2020年11月20日 21:00から11月23日 24:00に、システムメンテナンスを実施します。システムが停止しますので、ご注意ください。
- 2020年10月20日揭示
奈良文化財研究所で書誌情報を登録しています。既に登録された書誌情報があれば、そこに抄録PDFを追加することで、省力化できます。重複登録にご注意ください。
- 2019年3月19日揭示
登録マニュアル等の各種参考資料は、遺跡総覧の公開ページ (参加・登録手続) に移動

各種資料

報告書、所収遺跡データのダウンロード

文字コードは UTF-16LE です。

自機関が作成

報告書ダウンロード 所収遺跡ダウンロード 遺跡概要ダウンロード GIS用データダウンロード

全国遺跡報告総覧

ID検索 🔍 ログアウト

奈良県 奈良文化財研究所 としてログイン

八人石磯丁場

文字情報の修正 ポリゴンの修正 中心座標の修正

項目	値
id	628453
rec_no	91074502
name_kanji(名称(漢字))	八人石磯丁場

地理院タイル

各種文化財情報の登録修正マニュアル

【全国説明会版】

1. 全国遺跡報告総覧の画面左下のスタッフログインからログインして下さい。

現在の文化財論文件数
120115 件
(前年度比 + 1061 件)

現在の文化財動画面数
1261 件
(前年度比 + 72 件)
(登録機関数 113 機関)

文化財イベント件数
1157 件
(前年度比 + 105 件)
※過去開催分含む

発行機関：秋田県教育委員会
発行年月日：20240300
作成日：2024-07-25

[講演会] 2024-08-03 **新潟県**
オンライン説明会「新潟県文化財調査員のしごと」

新潟県

[講演会] 2024-08-03 **島根県**
夏季企画展「治乱興亡—戦国時代の出雲西部—」関連講演会①

開催中と今後のイベント [過去のイベント](#)

〒690-8504 島根県 松江市 西川津町 1060 島根大学附属図書館
〒630-8577 奈良市 二条町2-9-1 独立行政法人国立文化財機構 奈良文化財研究所
mail:rar@lib.shimane-u.ac.jp

[スタッフログイン](#)

←こちらから入って下さい

2. スタッフログイン画面では、自所属の文化財情報のみが表示されます。

登録データ一覧

PDFアップロード

個別登録

ユーザ情報

アクセス統計

イベント情報登録

文化財動画面登録

各種文化財情報

検索

遺跡(抄録)検索

ようこそ全国遺跡報告総覧へ

注意

- 2022年11月15日揭示
ツイート時に管理機関名とTwitterアカウントを表示する機能を追加しました。Twitterアカウントを運用している機関におかれましては、全国遺跡報告総覧にログイン後、左サイドバーのユーザ情報にてアカウントをご登録ください。
- 2021年3月17日揭示
文化財論文ナビの公開を公開しました。書誌情報登録時に論文情報も登録してもらいますと、CiNiiArticlesでも検索できるようになります。参加・登録手続にマニュアルを掲載しています。
- 2020年12月11日揭示
国立国会図書館が運営するジャパンサーチ（https://insearch.go.jp/）に文化財イベントナビと文化財動画面ライブラリーのメタデータをデータジャパンサーチからも検索できるようになるため、閲覧機会の増加が見込まれます。
- 2020年10月20日揭示
奈良文化財研究所で書誌情報を登録しています。既に登録された書誌情報があれば、そこに抄録/PDFを追加することで、省力化できます。重複登録にご注意ください。
- 2019年3月19日揭示
登録マニュアル等の各種参考資料は、遺跡総覧の公開ページ（参加・登録手続）に移動

←こちらから入って下さい

3. 各種文化財情報一覧の画面で、「新しい各種文化財情報」のタブをクリックすると、入力画面が表示されます。

なお、修正時は 5.へ進んで下さい。

各種文化財情報 一覧

クリックして下さい→ **新しい各種文化財情報**

総件数 10
出力エラー件数 0

rec_no

name_kanji(名称(漢字))

location(所在地)

概要

出力結果 全て エラーデータのみ テキストデータが不正 座標データ無し
 中心座標データが範囲外 ポリゴンデータが範囲外

検索

↓ 既に登録済のデータが表示されます

rec_no	name_kanji(名称(漢字))	location(所在地)	中心座標	ポリゴン	出力結果
91074502	八人石磯丁場	香川県小豆郡小豆島町岩谷	無	あり	成功
91074501	かもめ石	香川県小豆郡小豆島町岩谷	あり	無	成功
98020494	平城宮跡内膳司推定地出土木簡	奈良県奈良市佐紀町247-1	あり	無	成功

4. 各文化財情報の画面が表示されたら、文字情報を入力して下さい。

各種文化財情報 新規作成

戻る

name_kanji(名称(漢字))

name_kana(名称(かな))

location_code(所在地コード) 所在地の全国地方公共団体コードを5桁で記載して下さい

pref_code(都道府県コード) 都道府県コードを2桁で記載して下さい

location(所在地)

mainage(主な時代)

古代以前
 旧石器 縄文 弥生 古墳

古代
 飛鳥白鳳 奈良 平安 古代(細分不明)

中世
 鎌倉 南北朝 室町 戦国 中世(細分不明)

近世
 安土桃山 江戸 近世(細分不明)

近代
 明治 大正 昭和 平成 近代(細分不明)

縄縄文 縄文 オホーツク文化期 トビニタイ文化期 アイヌ文化期 沖縄貝塚

グスク 琉球王朝 マリアナ文化期

不明

data_type(時代・遺跡種別)
 集落 洞穴 貝塚 宮部 宮衙 城館 交通 窯 田畑 製塩
 製鉄 その他生産遺跡 墓 古墳 横穴 祭祀 経塚 社寺 散布地
 史跡 天然記念物 建造物 絵画 彫刻 工芸品 書籍典籍 歴史資料
 考古資料 有形文化財 無形文化財 その他 不明

該当する種別を選択して下さい

heritage_note(遺構概要)	重文指定年月日1972-05-15
	<p>指定文化財の場合は、こちらへ指定年月日を記載して下さい。 半角文字で（例）のとおりお願いします。 （例）2017-09-01 西暦年 4 桁、月 2 桁、日 2 桁をハイフンで接続</p>
items_note(遺物概要)	
excavation_note(発掘概要)	
remarks(その他概要)	<p>文化庁：国指定文化財等データベース（2021年1月29日時点） https://kunishitei.bunka.go.jp/heritage/detail/102/3455</p> <p>出典となるデータベースがある場合は、URL を加筆して下さい。</p>
point coordinates(中心座標 —世界測地系10進法)	緯度 <input type="text" value="33.88481"/> 経度 <input type="text" value="130.8368"/>
polygon coordinates(ポリ ゴン—世界測地系10進法)	<p>中心座標が分かる場合は、入力して下さい。 10 進法表記で小数点以下 6 桁以上（測地成果 2011） 地図上で目視し、入力する方法も別途ありますが、ここでは 文字情報の入力をお願いします。</p> <p>ポリゴンは別途、地図から入力・修正をして下さい。 地図上で削除できない場合は、こちらで削除して下さい。</p>

入力が終わりましたら、登録をクリックして下さい。

登録

5. 各種文化財情報一覧画面の下段に、新規登録した文化財情報が表示されていることを確認して下さい。

登録後の各文化財情報のデータは、上段の検索画面から検索する方法と下段の一覧から選択する方法があり、下段の一覧では、rec_noをクリックすると、各文化財情報が表示されます。修正時には、この画面から入ります。

遺跡地図

登録データ一覧

PDFアップロード

個別登録

ユーザ情報

アクセス統計

イベント情報登録

文化財動画登録

各種文化財情報

検索

遺跡 (抄録) 検索

各種文化財情報 一覧

新しい各種文化財情報

総件数 10
出力エラー件数 0

rec_no

name_kanji(名称(漢字))

location(所在地)

概要

出力結果 全て エラーデータのみ テキストデータが不正 座標データ無し
 中心座標データが範囲外 ポリゴンデータが範囲外

検索

↓ 登録するとデータが表示されます

クリックして下さい→

rec_no	name_kanji(名称(漢字))	location(所在地)	中心座標	ポリゴン	出力結果
91074502	八人石礎丁場	香川県小豆郡小豆島町岩谷	無	あり	成功
91074501	かもめ石	香川県小豆郡小豆島町岩谷	あり	無	成功
98020494	平城宮跡内膳司推定地出土木簡	奈良県奈良市佐紀町247-1	あり	無	成功

6. 各文化財情報の画面が表示されたら、文字情報は、地図の上段の「文字情報の修正」から修正して下さい。

地図上の位置情報を修正する場合は、地図の上段の「ポリゴンの修正」「中心座標の修正」から修正して下さい。

修正した位置情報の更新は一週間に一回ですので、次週に改めて、確認して下さい。

かもめ石



項目	値
Id	628452
rec_no	91074501
name_kanji(名称(漢字))	かもめ石
name_kana(名称(かな))	かもめいし
location_code(所在地コード)	373249
pref_code(都道府県コード)	37
location(所在地)	香川県小豆郡小豆島町岩谷
mainage(主な時代)	江戸
data_type(時代、史跡・遺跡種別)	

←所在地の香川県小豆島町

■「文字情報の修正」の画面

4. 各種文化財情報新規登録と同じ画面が表示されます。

文字情報の修正は、こちらからお願いします。

■ 「中心座標の修正」の画面

中心座標の修正

修正が終わりましたら、保存をクリックして下さい。

画面を拡大できます

マウスの先端に水色のポイントが表示されます。
マウスの先端を正確な位置へ移動させてクリックすると、赤ポイントが移動します。



地理院タイル

■ 「ポリゴンの修正」の画面

ポリゴンの修正

ポリゴンを追加

選択したポリゴンを削除

保存

ポリゴンをクリックすると選択状態（青線）、ポリゴン以外をクリックすると解除（赤線）されます。
ポリゴンの角の修正は、非選択状態（赤線）で行うことができます。
ポリゴンの角を削除するには、非選択状態（赤線）でシフトを押しながら角をクリックしてください。
ポリゴンを移動するには、選択状態（青線）でポリゴンをドラッグしてください。
ポリゴンを削除する場合は、選択状態（青線）で「選択したポリゴンを削除」をクリックしてください。

画面を拡大できます

加筆修正が終わりましたら、保存をクリックして下さい。

画面の表示にしたがって、加筆修正をお願いします。



地理院タイル

画面を拡大してポリゴンを新規加筆します。

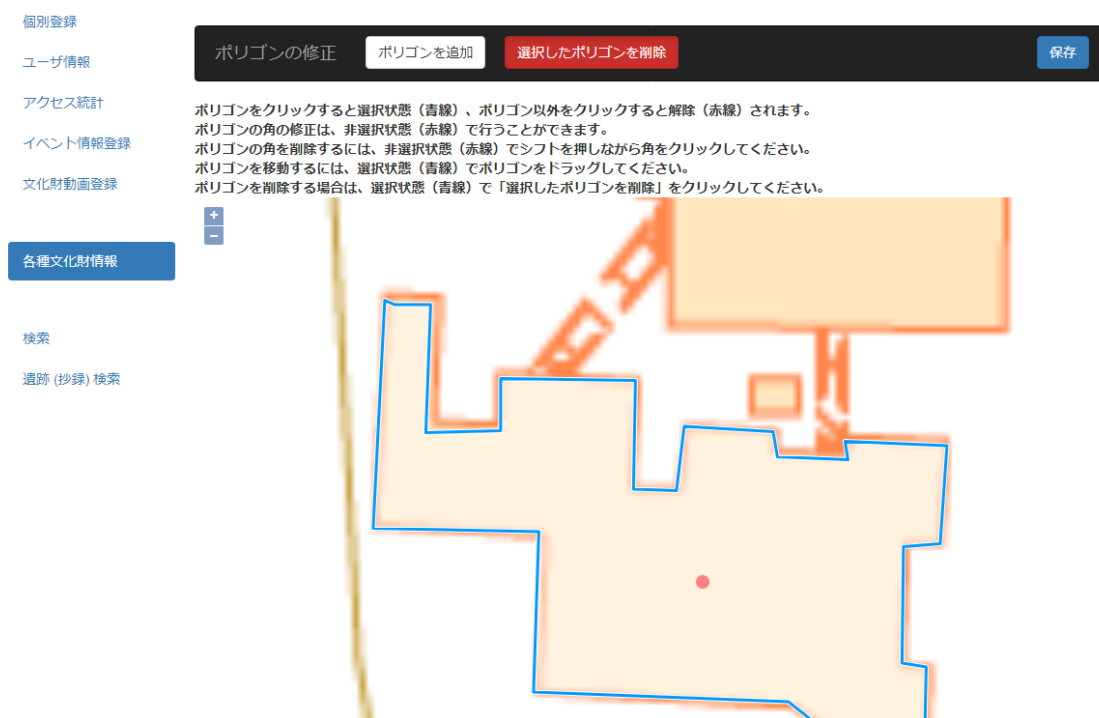


ポリゴンの修正 ポリゴンを追加 選択したポリゴンを削除 保存

ポリゴンをクリックすると選択状態（青線）、ポリゴン以外をクリックすると解除（赤線）されます。
ポリゴンの角の修正は、非選択状態（赤線）で行うことができます。
ポリゴンの角を削除するには、非選択状態（赤線）でシフトを押しながら角をクリックしてください。
ポリゴンを移動するには、選択状態（青線）でポリゴンをドラッグしてください。
ポリゴンを削除する場合は、選択状態（青線）で「選択したポリゴンを削除」をクリックしてください。

ポリゴンラインへマウスを移動させると、先端に水色のポイントが表示されます。
文化財の範囲を囲んでいくために、画面を拡大し、マウスでクリックしていきます。
囲み終わると、水色から赤色に表示が変わります。
最後に、右上の保存をクリックして下さい。

ポリゴン削除は、現在、改修中のため、画面表示の指示どおりに削除できませんが、保存出来ません。つきましては、文字情報の修正から削除をお願いします。



個別登録
ユーザ情報
アクセス統計
イベント情報登録
文化財動画登録
各種文化財情報
検索
選跡(抄録)検索

ポリゴンの修正 ポリゴンを追加 選択したポリゴンを削除 保存

ポリゴンをクリックすると選択状態（青線）、ポリゴン以外をクリックすると解除（赤線）されます。
ポリゴンの角の修正は、非選択状態（赤線）で行うことができます。
ポリゴンの角を削除するには、非選択状態（赤線）でシフトを押しながら角をクリックしてください。
ポリゴンを移動するには、選択状態（青線）でポリゴンをドラッグしてください。
ポリゴンを削除する場合は、選択状態（青線）で「選択したポリゴンを削除」をクリックしてください。

ポリゴンの削除ができない場合は、文字情報の修正から削除して下さい。

■文字情報の修正画面から削除する場合

remarks(その他概要)

point coordinates(中心座標 ー世界測地系10進法) 緯度 33.88481 経度 130.8368

polygon coordinates(ポリゴンー世界測地系10進法)

```
[[[[130.83655371481404, 33.88499398414896], [130.83658226404862, 33.88499398414896], [130.83657808611184, 33.8849090095468], [130.8366379698722, 33.884910165681916], [130.8366379698722, 33.88494484919916], [130.83674589990542, 33.8849436930645], [130.8367445072598, 33.88487143572003], [130.83677862707677, 33.88487027961966], [130.83678489398193, 33.884913055975574], [130.836855918907, 33.884909587623184], [130.83685940052095, 33.88489282391802], [130.83691580266733, 33.884891089741444], [130.83691371369895, 33.88490322895912], [130.83699518355095, 33.884900338665176], [130.8369896128836, 33.884835018012865], [130.8369603674112, 33.88483328379981], [130.83695897468064, 33.88475582385921], [130.83697847171888, 33.88475351162005], [130.83697707907328, 33.88469223725929], [130.83692903280044, 33.88469050307863], [130.83686845271728, 33.88469223725929]]]]
```

登録

数値を選択し、キーボードの Delete で削除して下さい。

削除 ←重要 入力した1件の文化財情報が全て削除されますので、ここではクリックしないで下さい。

7. 併せて、全国文化財目録で検索し、他の組織の管理分や重複の有無をご確認ください。

全文データを検索可能!

WEBで発掘調査報告書を読む

全国遺跡報告総覧

Comprehensive Database of Archaeological Site Reports in Japan

キーワードから探す

検索

- 詳細検索
- 遺跡(抄録)検索
- 全国文化財イベントナビ 詳細検索
- 文化財動画検索
- 文化財論文検索
- 全国文化財目録**
- 文化財アタリポスター
- オンラインライブラリー検索
- オンラインライブラリー二覧

遺跡報告総覧通信

- 12/7 全国文化財目録の公開
- 8/29 報告書種別を細分化しました
- 10/18 全国文化財情報デジタルツインプラットフォームの構築
- 1/31 書誌の書次およびシリーズ番号にて一括照換
- 1/30 NCIDとJP番号の一括照換

このサイトについて

日本語からさがす

English | 日本語

→ トップページへ戻る

←こちらから入って下さい

○その他注意点

なお現在、管理用コードの変更は、奈良文化財研究所に限定された仕様となっております。つきましては、管理用コード変更を希望する場合はご連絡いただけますと幸いです。

2024年度報告書データベース作成に関する説明会

予稿集

発行日 2025（令和7）年1月20日

編集 独立行政法人国立文化財機構奈良文化財研究所
企画調整部文化財情報研究室

発行 独立行政法人国立文化財機構奈良文化財研究所
企画調整部文化財情報研究室

〒630-8577 奈良県奈良市二条町 2-9-1
