

写真図版



1 調査区遠景



2 調査区遠景

図版 2



1 1、2、3区全景



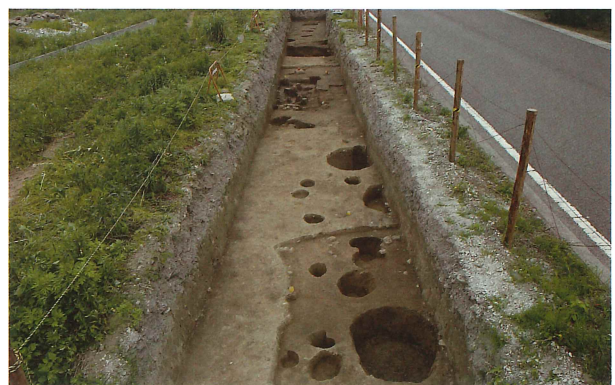
2 1、2、3区全景



4 2区



3 1区



5 3区



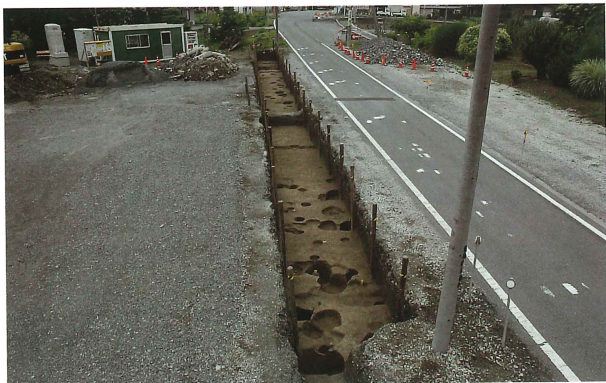
1 4、5区



2 5区



4 6区



3 6区



5 6区

図版 4



1 第1号住居跡



5 第1号住居跡遺物出土状況



2 第1号住居跡



6 第1号住居跡遺物出土状況



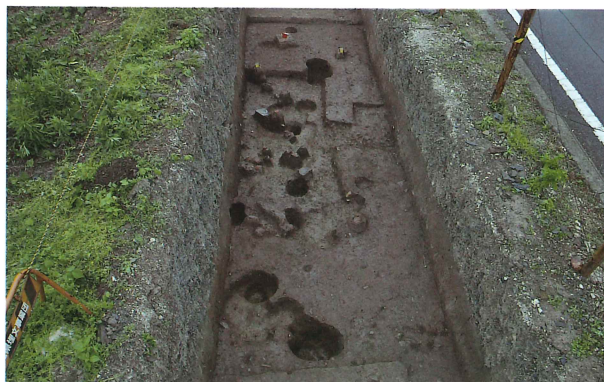
3 第1号住居跡遺物出土状況



7 第1号住居跡遺物出土状況



4 第1号住居跡遺物出土状況



8 第2、3号住居跡



1 第1、2、3号竖穴状遺構



5 第4号竖穴状遺構



2 第1号竖穴状遺構



6 第2号竖穴状遺構遺物出土状況



3 第2号竖穴状遺構



7 第2号竖穴状遺構遺物出土状況



4 第3号竖穴状遺構



8 第3号竖穴状遺構遺物出土状況

图版 6



1 第1号土坑



5 第7号土坑



2 第2、4号土坑



6 第8、9号土坑



3 第3号土坑



7 第12号土坑



4 第5号土坑



8 第12号土坑遺物出土狀況



1 第15、17号土壙



5 第21号土壙



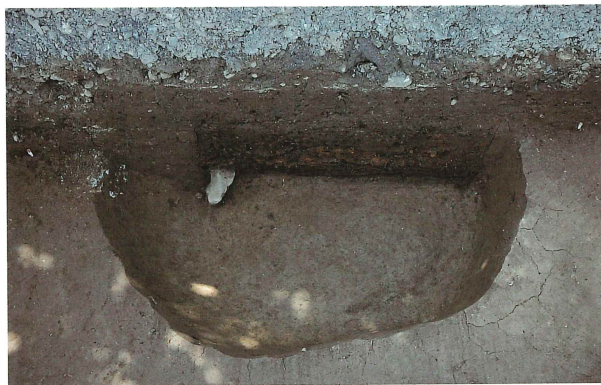
2 第16号土壙



6 第21号土壙遺物出土状況



3 第18号土壙



7 第22号土壙

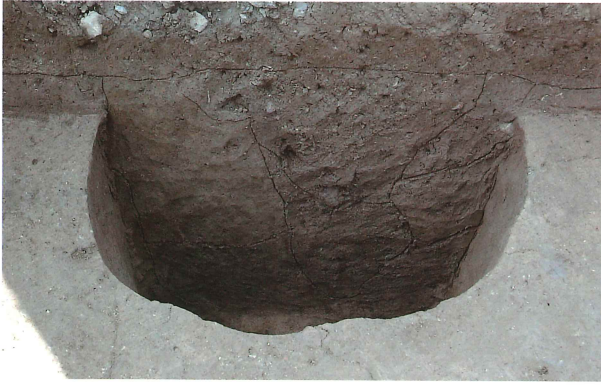


4 第19号土壙



8 第22号土壙遺物出土状況

図版 8



1 第23号土壙



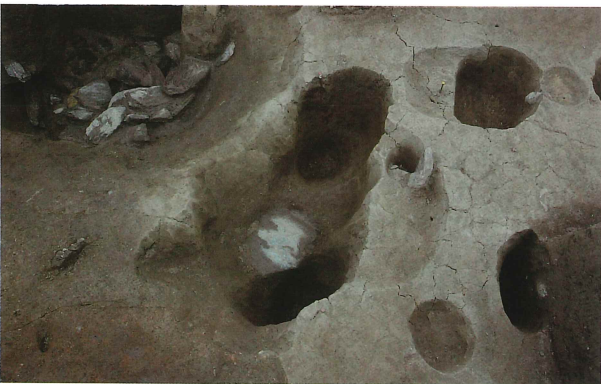
5 第31号土壙



2 第26号土壙



6 第35号土壙、第3号ピット



3 第27号土壙



7 第36、37号土壙



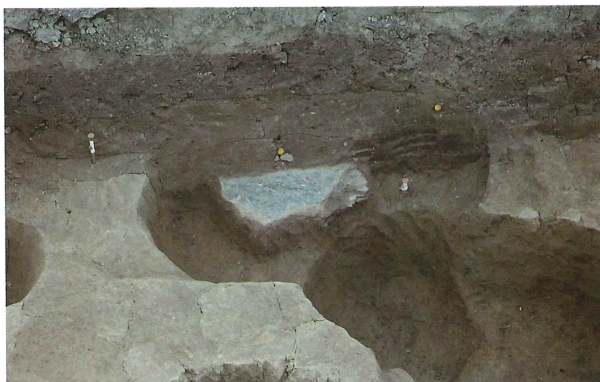
4 第30、33号土壙



8 第45号土壙



1 1区 第2号ピット



5 4区 第14号ピット



2 2区 第33、34号ピット



6 4区 第16号ピット



3 3区 第1号ピット



7 4区 第19号ピット

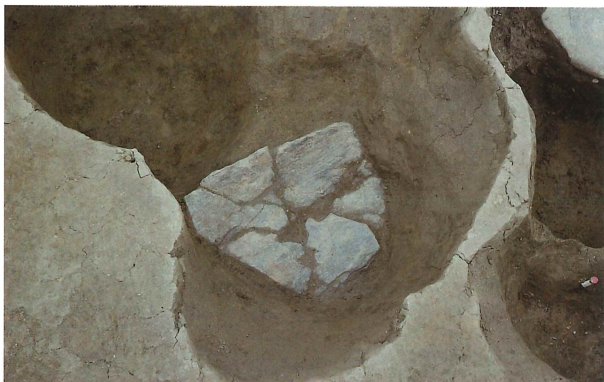


4 4区 第13号ピット



8 4区 第20号ピット

図版 10



1 4区 第28号ピット



5 4区 第51号ピット



2 4区 第6、41号ピット



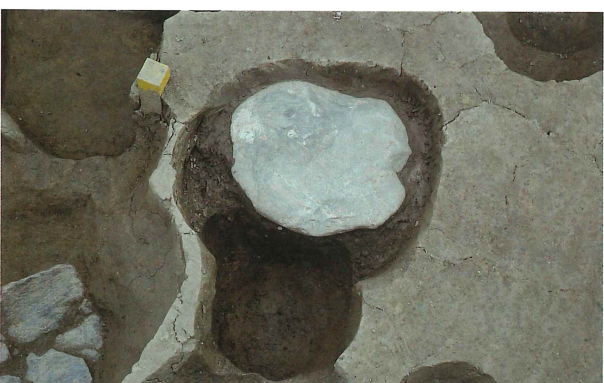
6 4区 第53号ピット



3 4区 第44号ピット



7 4区 第54号ピット



4 4区 第46号ピット



8 5区 第7号ピット



1 5区 第19号ピット



5 第1、2号溝跡



2 5区 第21号ピット、第20号土壙



6 第3号溝跡



3 6区 第5号ピット



7 第4号溝跡



4 6区 第39号ピット

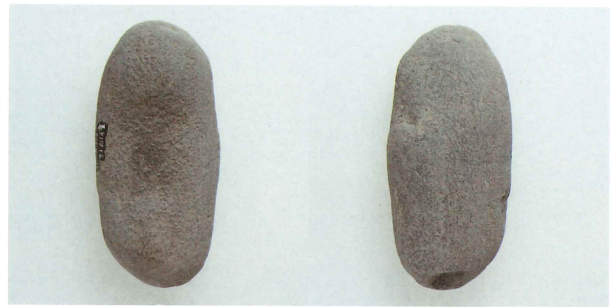


8 第5号溝跡

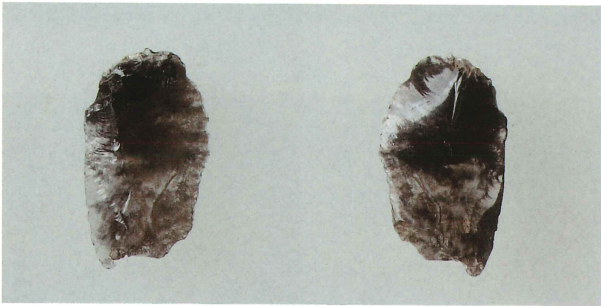
図版 12



1 グリッド(第7図1~3)



6 グリッド(第7図8)



2 グリッド(第7図4)



7 第1号住居跡(第9図1)



3 グリッド(第7図5)



8 第1号住居跡(第9図3)



4 グリッド(第7図6)



9 第1号住居跡(第9図4)



5 グリッド(第7図7)



10 第1号住居跡(第9図6)



1 第1号住居跡(第9图8)



2 第1号住居跡(第9图9)



3 第1号住居跡(第9图10)



4 第1号住居跡(第9图11)



5 第1号住居跡(第9图12)



6 第1号住居跡(第9图13)



7 第1号住居跡(第9图14)

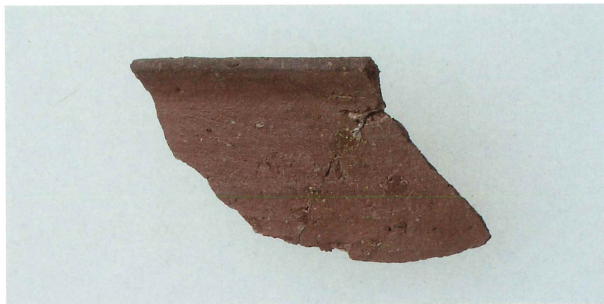


8 第1号住居跡(第9图15)

图版 14



1 第2号住居跡(第11图1)



6 第3号住居跡(第12图2)



2 第2号住居跡(第11图2)



7 第3号住居跡(第12图3)



3 第2号住居跡(第11图3)



8 第3号住居跡(第12图5)



4 第2号住居跡(第11图4)



9 第3号住居跡(第12图6)



5 第3号住居跡(第12图1)



10 第4号住居跡(第13图1)



1 第3号土壙(第15图11)



2 第3号土壙(第15图12)



3 第3号土壙(第15图13)



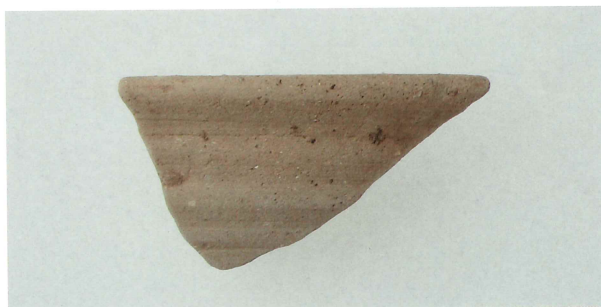
4 第3号土壙(第15图14)



5 第5号土壙(第15图4)



6 第5号土壙(第15图5)



7 第5号土壙(第15图9)



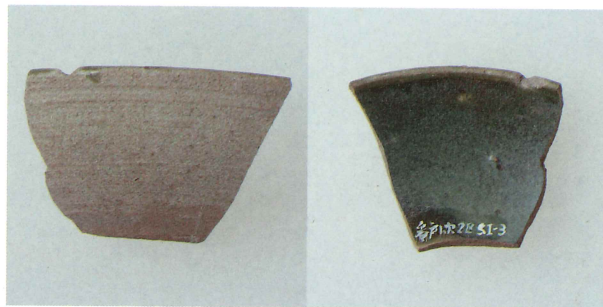
8 第5号土壙(第15图10)



9 第12号土壙(第15图3)



1 第1号竖穴状遺構 (第16图1)



6 第3号竖穴状遺構 (第20图1)



2 第2号竖穴状遺構 (第18图2)



7 第3号竖穴状遺構 (第20图2)



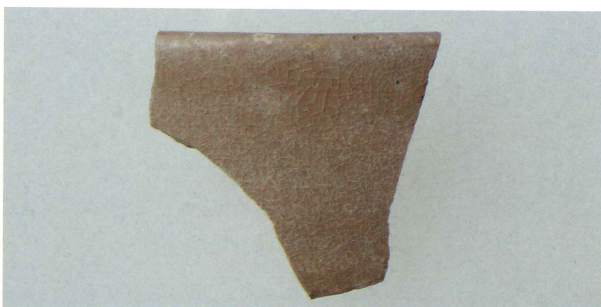
3 第2号竖穴状遺構 (第18图3)



8 第3号竖穴状遺構 (第20图3)



4 第2号竖穴状遺構 (第18图4)



9 第4号竖穴状遺構 (第22图1)



5 第2号竖穴状遺構 (第18图7)



10 第4号竖穴状遺構 (第22图2)



1 第9号土壤(第25图2)



6 第31号土壤(第29图3)



2 第19号土壤(第27图1)



7 第45号土壤(第30图3)



3 第23号土壤(第27图2)



8 第45号土壤(第30图5)



4 第30号土壤(第29图1)



9 第45号土壤(第30图左:7、右:8)



5 第31号土壤(第29图2)



10 第45号土壤(第30图9)



1 第21号土壤(第28图6)



6 第21号土壤(第28图11)



2 第21号土壤(第28图7)



7 第21号土壤(第28图12)



3 第21号土壤(第28图8)



8 第22号土壤(第28图13)



4 第21号土壤(第28图9)



9 第22号土壤(第28图14)



5 第21号土壤(第28图10)



10 第22号土壤(第28图15)



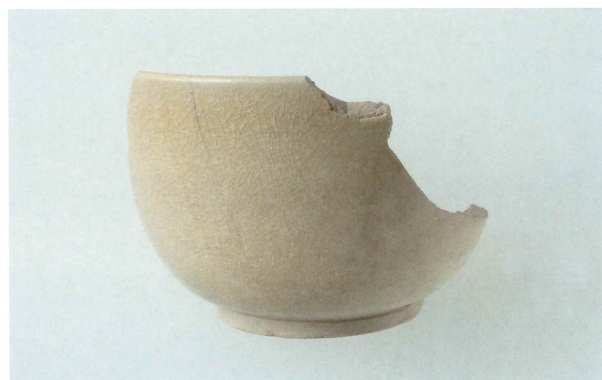
1 第22号土壙(第28图16)



6 第21号土壙(第28图2)



2 第22号土壙(第28图17)



7 第21号土壙(第28图3)



3 第22号土壙(第28图18)



8 第21号土壙(第28图4)



4 第22号土壙(第28图19)



5 第22号土壙(第28图1)



9 第21号土壙(第28图5)

図版 20



1 2区 第36号ピット(第31図1)



6 4区 第49号ピット(第31図6)



2 4区 第3号ピット(第31図2)



7 4区 第18号ピット(第31図7)



3 2区 第30号ピット(第31図3)



8 2区 第16号ピット(第31図8)



4 4区 第16号ピット(第31図4)



9 6区 第5号ピット(第31図10)



5 2区 第15号ピット(第31図5)

報告書抄録

ふりがな	ばんどいせき							
書名	番戸遺跡							
副書名	地方特定道路（改築）整備工事に伴う埋蔵文化財発掘調査報告							
シリーズ名	埼玉県埋蔵文化財調査事業団報告書							
シリーズ番号	第387集							
編著者名	大屋道則							
編集機関	財団法人 埼玉県埋蔵文化財調査事業団							
所在地	〒369-0108 埼玉県熊谷市船木台四丁目4番地1 TEL 0493-39-3955							
発行年月日	西暦2012（平成24）年1月25日							
ふりがな 所収遺跡	ふりがな 所在地	コード		北緯	東経	調査期間	調査面積 (㎡)	調査原因
		市町村	遺跡番号	° ′ ″	° ′ ″			
ばんどいせき 番戸遺跡 (第1次)	さいたまけんちちぶぐんながとろ 埼玉県秩父郡長瀨 まちおおあざいわた 町大字岩田 あざばんど ばんほか 字番戸809-1番他	11363	46-091	36°07'47"	139°07'40"	20100330	381	道路改築
						20100523		
ばんどいせき 番戸遺跡 (第2次)	さいたまけんちちぶぐんながとろ 埼玉県秩父郡長瀨 まちおおあざいわた 町大字岩田 あざばんど ばんほか 字番戸809-1番他	11363	46-091	36°07'47"	139°07'40"	20100524	376	道路改築
						20100630		
所収遺跡	種別	主な時代	主な遺構	主な遺物		特記事項		
	包含層	縄文時代	包含層	縄文土器 石器		平安時代の土壇より墨書のある須恵器が検出された。中・近世のピットから、青銅製の錘が検出された。中・近世の竪穴状遺構から、火縄銃の玉が検出された。地域には、道光寺が火災によって焼失し移転したという伝承があったが、移転前の施設に関連すると考えられる、根石を持った柱穴と、移転後の時期に相当する、竪穴状遺構が検出された。焼失前の旧道光寺の区画を表すと考えられる溝を検出した。		
番戸遺跡	集落	古墳時代	住居跡 1軒	土師器 須恵器				
	集落	平安時代	住居跡 3軒	土師器 須恵器				
	集落	中・近世	竪穴状遺構 4基	陶磁器				
	集落	奈良・平安時代	土壇 3基	陶磁器				
	集落	中・近世	土壇 42基	陶磁器				
	寺院跡	中・近世	ピット 293基	陶磁器				
寺院跡	中・近世	溝 7条						
要約	<p>番戸遺跡は荒川が北流から東流に変わる流向の変換点よりやや下流側の、右岸河岸段丘上に位置する。縄文時代については、中期加曾利EⅢ式、後期加曾利B式などの土器片や同時期と考えられる石器が僅かに出土したが、遺構は検出できなかった。古墳時代については、住居跡が1軒検出された。当該期の集落は、より荒川に近い調査区よりも北側に展開していると考えられる。平安時代の遺構は、竪穴住居跡が3軒、土壇が3基検出された。竪穴住居跡からの出土遺物は少なかったが、土壇からの出土遺物の中には、墨書土器が見られた。当該地域は岩田の牧に比定する説もあることから、同時代の遺物が検出されたことの意義は大きい。中近世については、16世紀代の日常雑器の破片が一括投棄された土壇が検出されており、当該地域が藤田氏の支配にかかる時期の遺物である。火災にあって移転したと伝承されている道光寺については、調査区西端で検出された溝と、3区4区境界の溝が、その区画に該当すると考えられる。火災前と考えられる18世紀以前の土壇やピットが4区から集中的に検出されており、現在の道光寺から見て道路の反対側である南側に旧道光寺があったことは間違いないであろう。また、18世紀半ばに立て直された道光寺の時期に該当する遺構としては、2区から3区にかけて検出された竪穴状遺構4基があげられる。この中の1基からは火縄銃の玉も検出されている。</p>							

財団法人埼玉県埋蔵文化財調査事業団報告書 第387集

番戸遺跡

地方特定道路（改築）整備工事に伴う
埋蔵文化財発掘調査報告

平成24年1月20日 印刷

平成24年1月25日 発行

発行／財団法人 埼玉県埋蔵文化財調査事業団
〒369-0108 埼玉県熊谷市船木台四丁目4番地1
電話 0493(39)3955

<http://www.saimaibun.or.jp>

印刷／巧和工芸印刷株式会社