

写 真 图 版

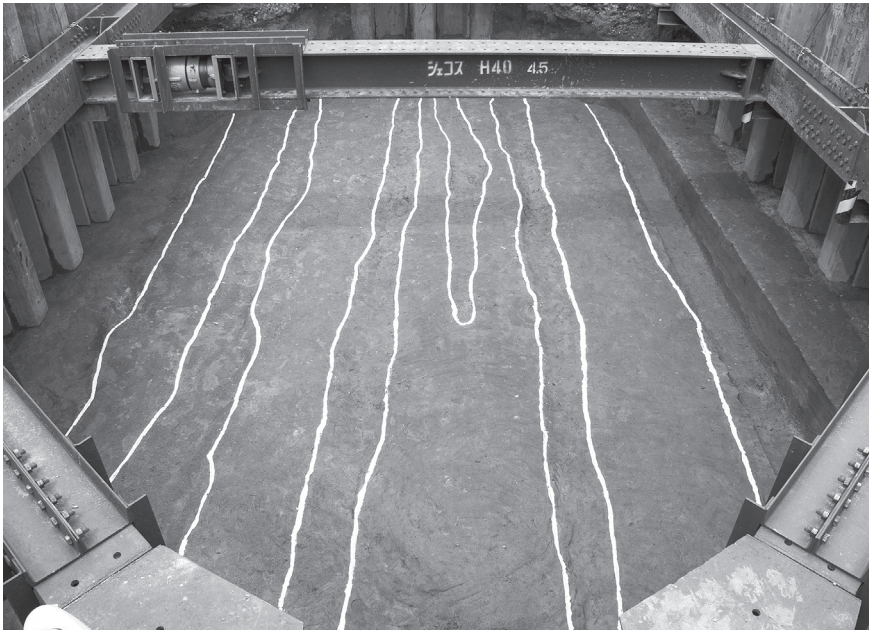


1. 調査区遠景（2区北から2・3区をのぞむ）[右が近畿自動車道天理～吹田線]



2. 調査区遠景（2区南から1・2区をのぞむ）[右が主要地方道大阪中央環状線で、支柱を建て、この上に大阪モノレール軌道を建設予定]

写真図版2 遺構



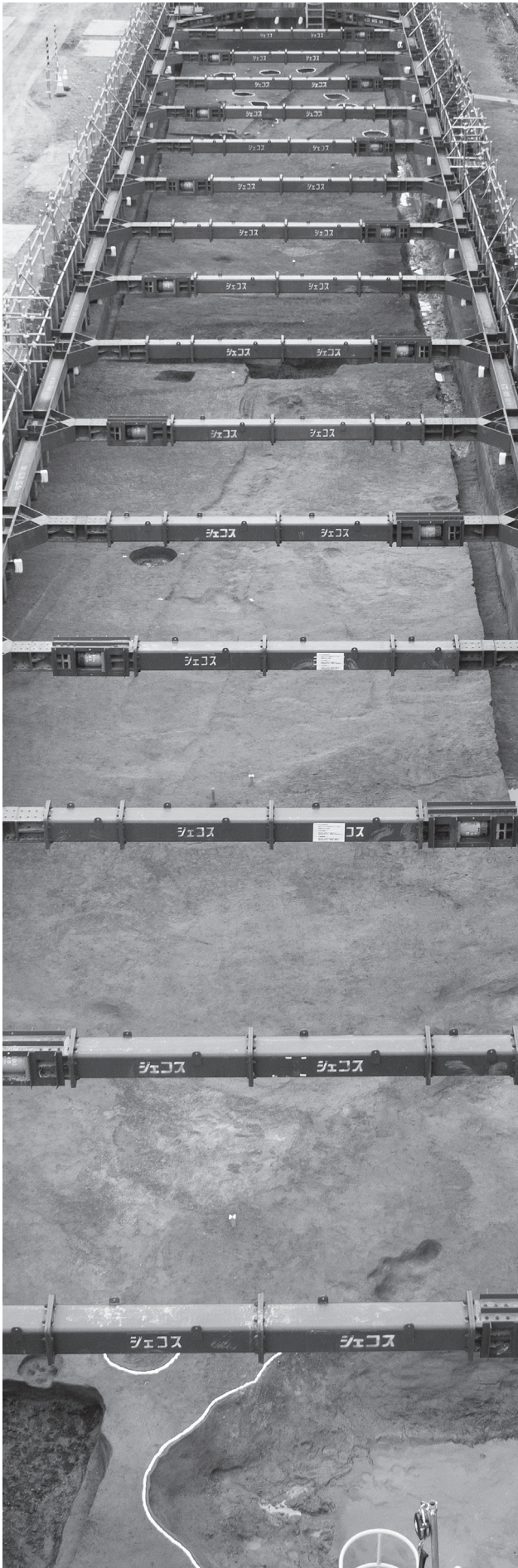
1. 1区 第2面全景（南から）



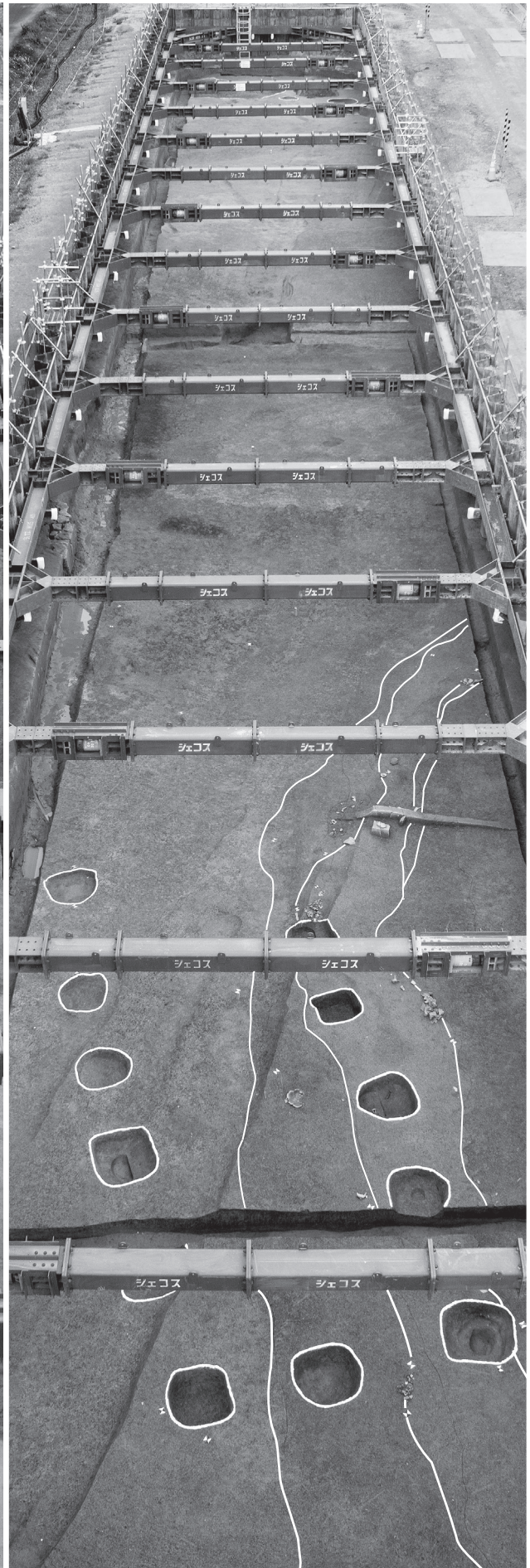
2. 1区 北壁地層断面
(T.P. 約+0.6~約-0.5m、南から)



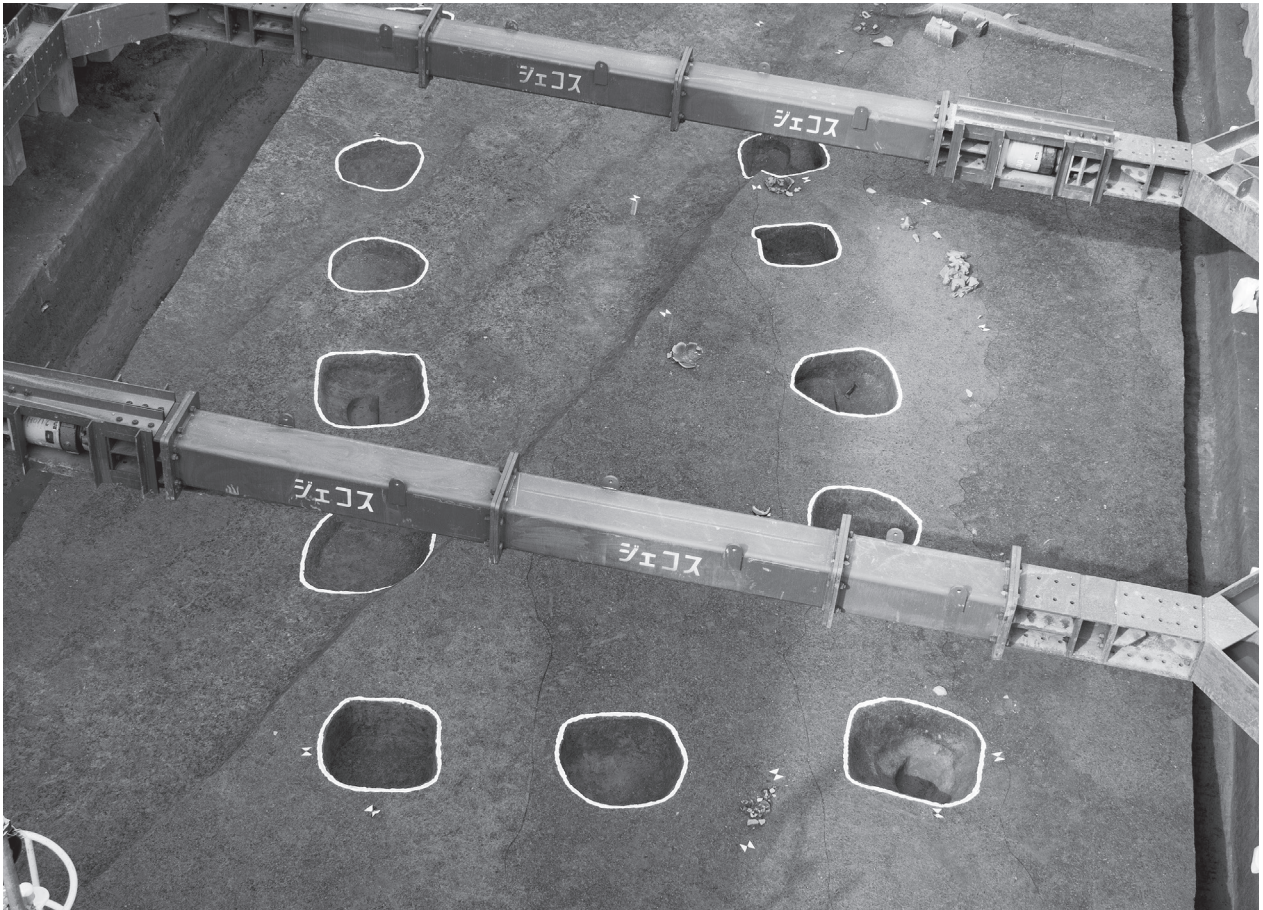
3. 1区 木製品出土状況（北から）



1.2区 第3面全景（北から）



2.2区 第3面全景（南から）



1. 2区 第3面掘立柱建物1 (南東から)



2. 2区 掘立柱建物1 10柱穴断面 (東から)



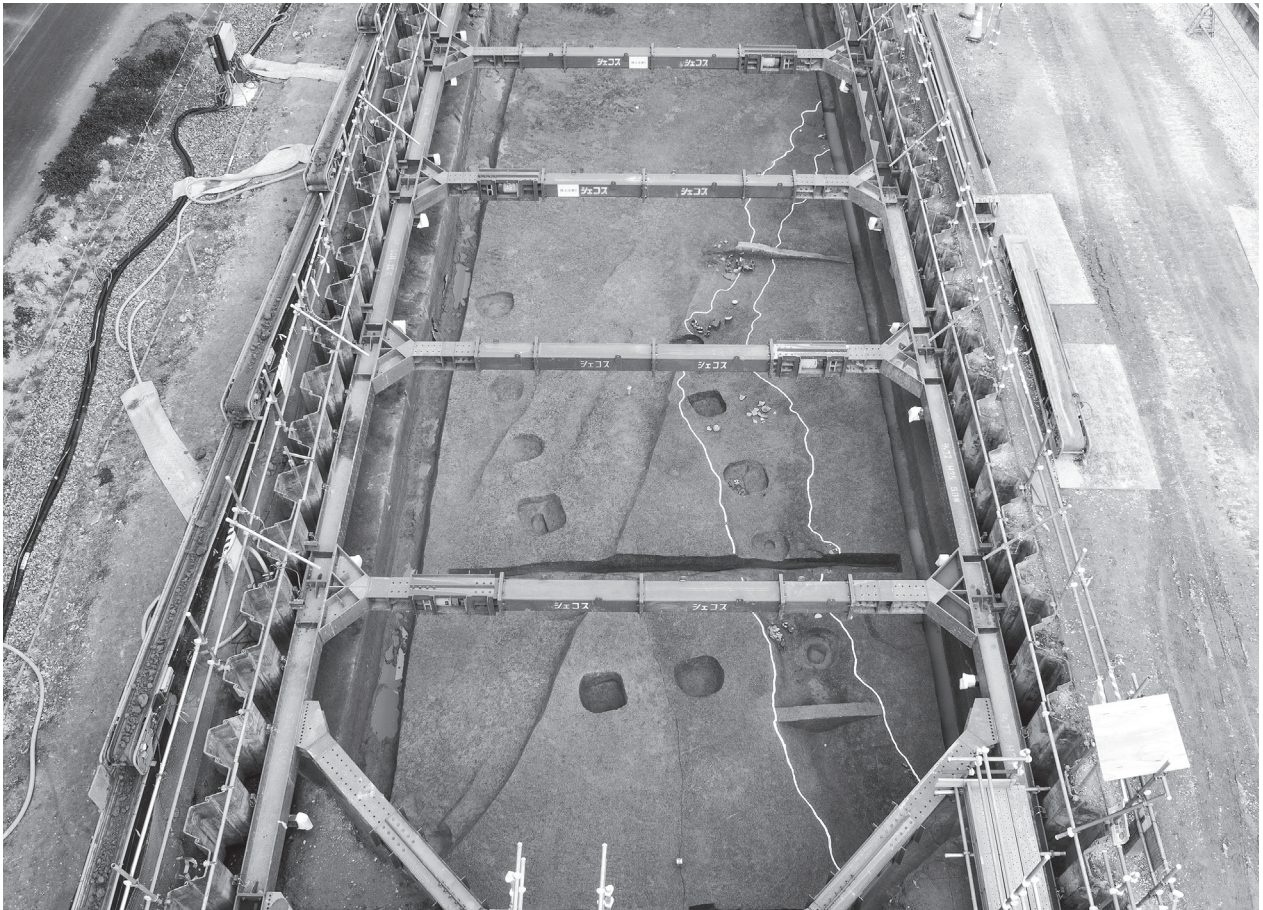
3. 2区 掘立柱建物1 12柱穴断面 (東から)



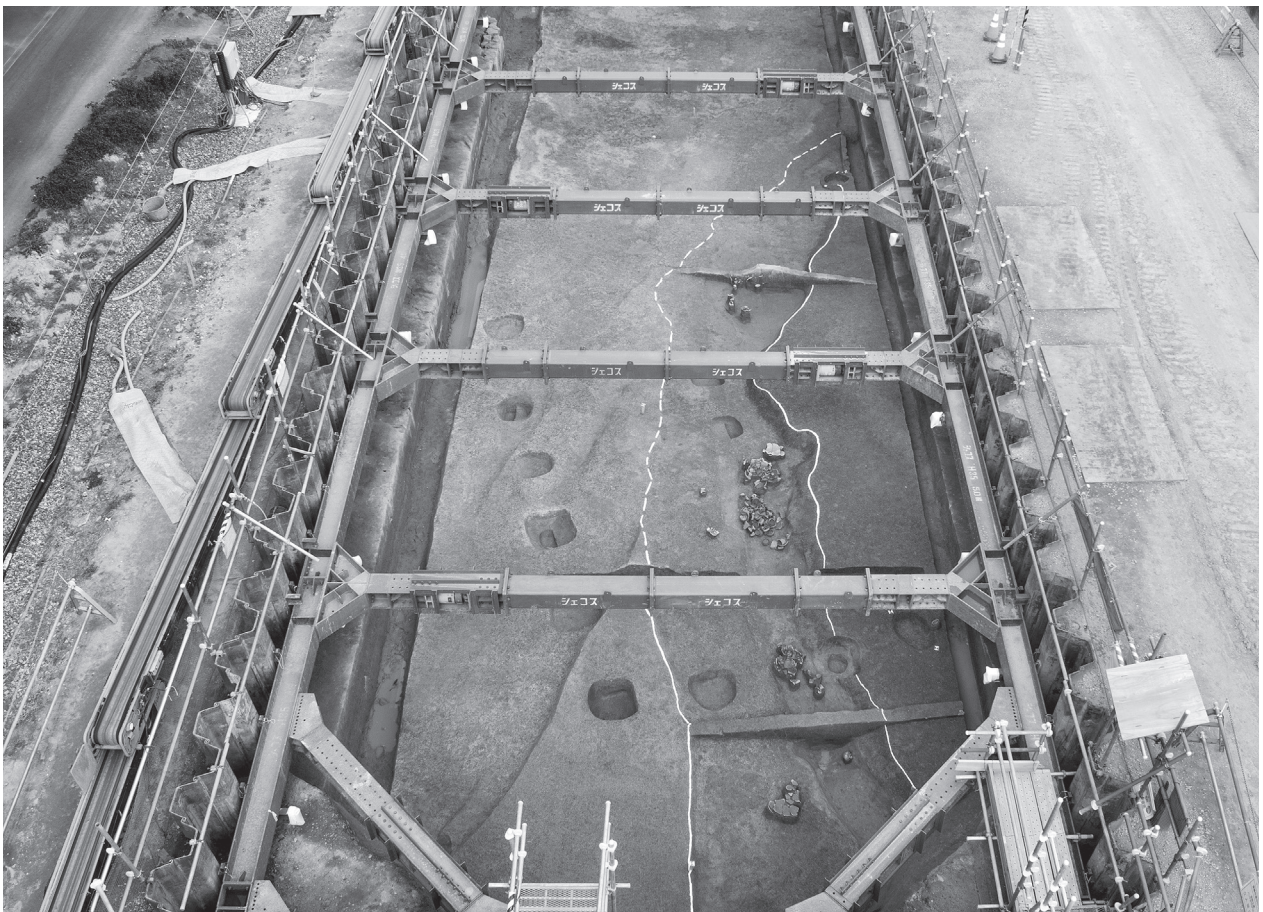
4. 2区 掘立柱建物1 16柱穴断面 (西から)



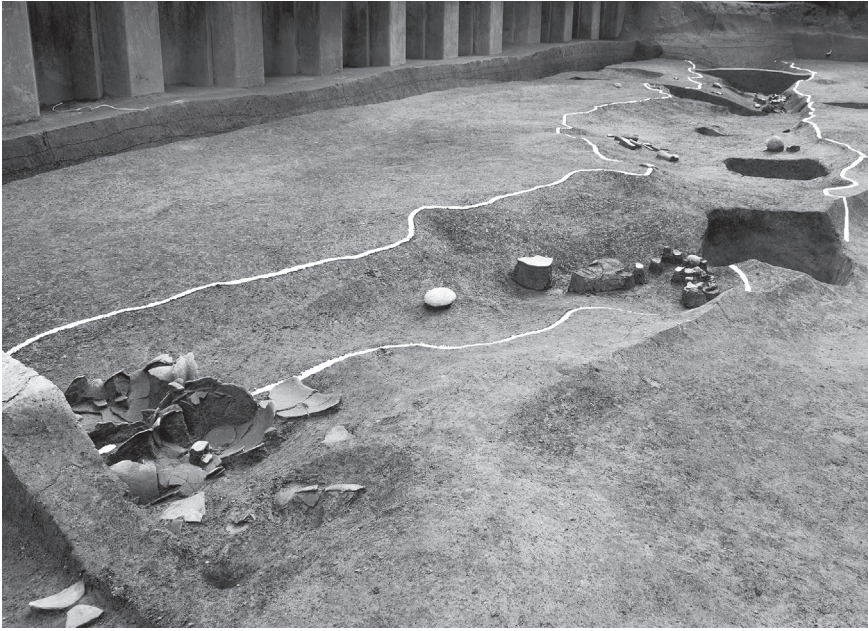
5. 2区 掘立柱建物1 18柱穴断面 (西から)



1. 2区 32溝 (南から)



2. 2区 33溝 (南から)



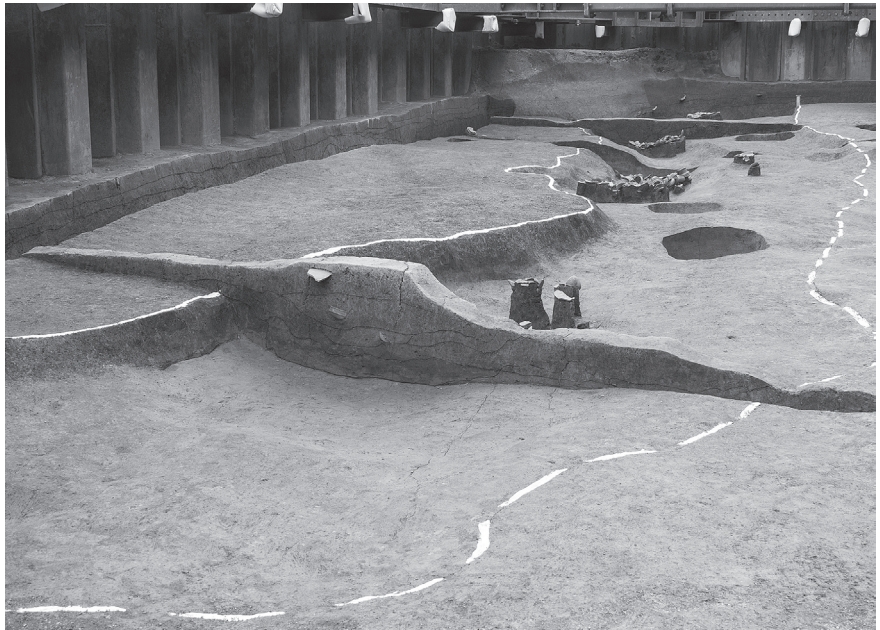
1. 2区 32溝 (北西から)



2. 2区 32溝土器群2 南西部
遺物出土状況 (西から)



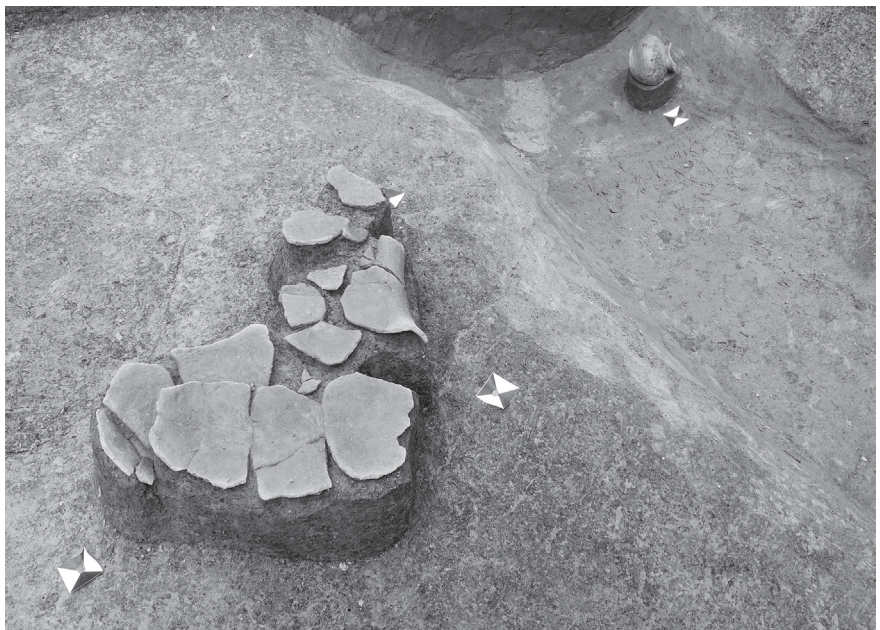
3. 2区 32溝土器群3
遺物出土状況 (北東から)



1. 2区 33溝 (北西から)



2. 2区 33溝土器群2
遺物出土状況 (南東から)



3. 2区 33溝土器群4
遺物出土状況 (南西から)



1. 2区 32・33溝断面
(A-A'断面、北から)



2. 2区 32・33溝断面
(B-B'断面、北から)



3. 2区 26土坑断面 (南から)



1. 2区 43土坑遺物出土状況
(南から)



2. 2区 南壁地層断面
(T.P. 約+1.1~約-0.5m、北から)



3. 2区 南壁地層断面
(T.P. 約-0.5~約-2.0m、北から)



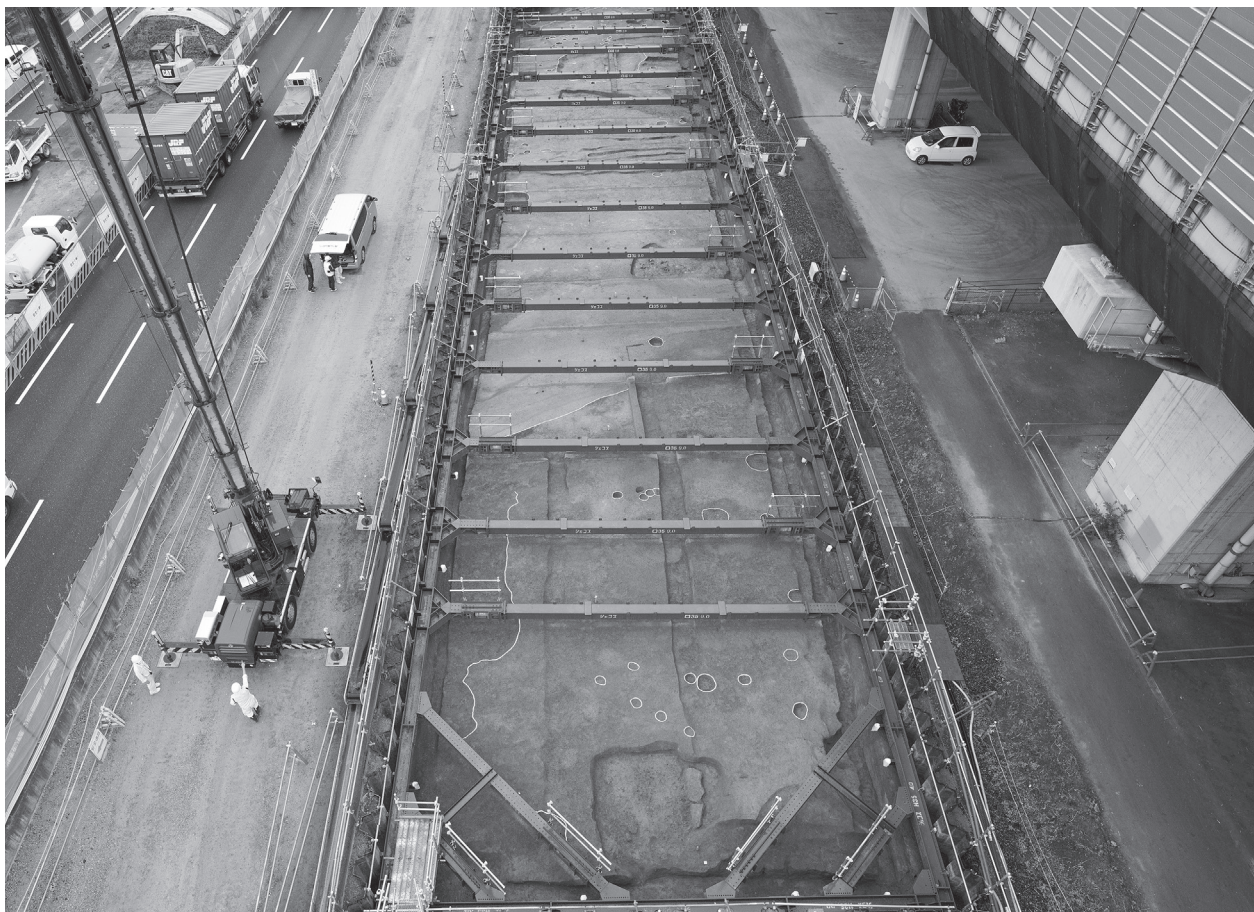
1. 2区 第3b面南半部全景
(北から)



2. 2区 3b層中木製品出土状況
(西から)



3. 2区 3b層中土器出土状況
(西から)



1. 3区 第3面全景 (北から)



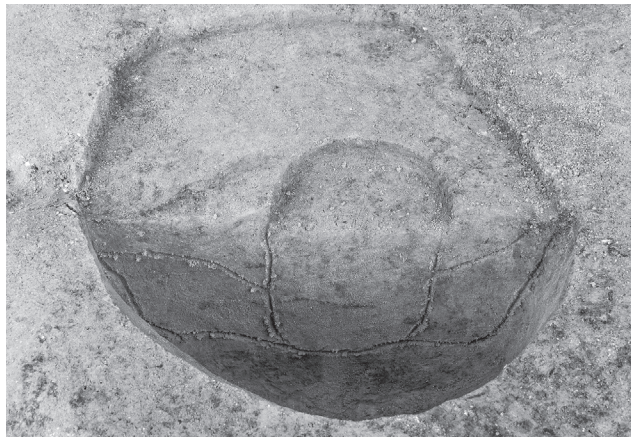
2. 3区 第3面全景 (南から)



1. 3区 第3面掘立柱建物2 (東から)



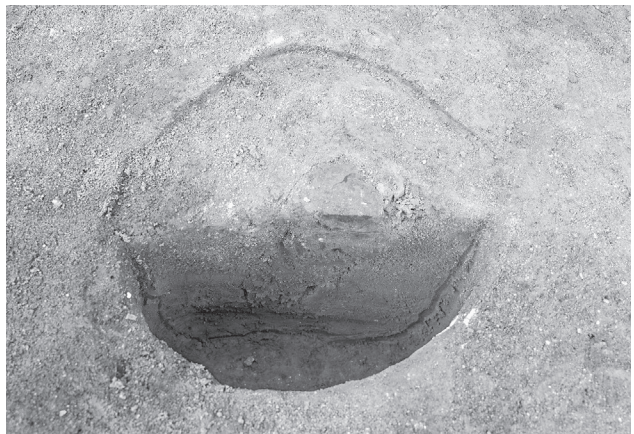
2. 3区 掘立柱建物2 181柱穴断面 (東から)



3. 3区 掘立柱建物2 182柱穴断面 (東から)

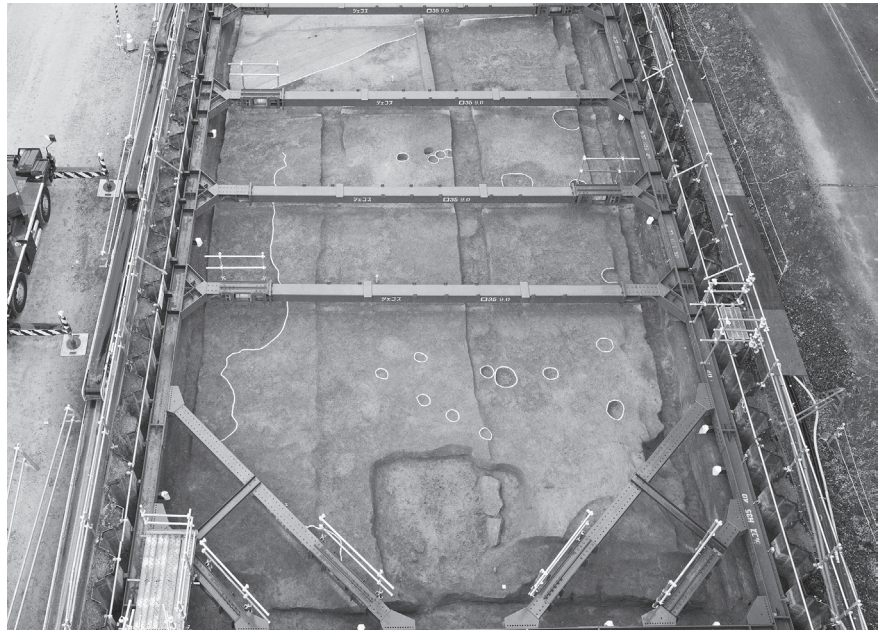


4. 3区 掘立柱建物2 184柱穴断面 (東から)



5. 3区 掘立柱建物2 189柱穴断面 (東から)

1. 3区 160溝 (北から)

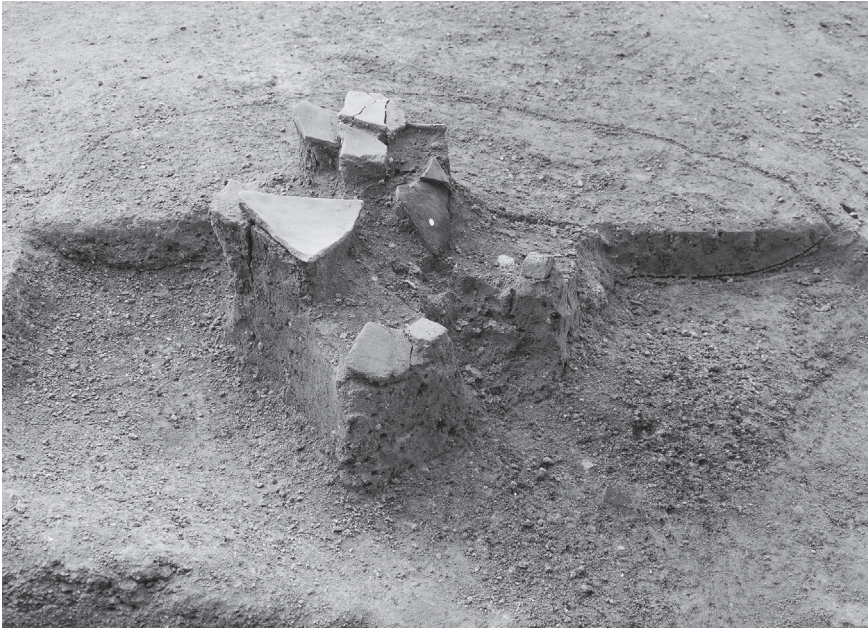


2. 3区 160溝断面
(A-A'断面、南から)



3. 3区 160溝断面
(B-B'断面、西から)





1. 3区 195 土坑断面 (西から)



2. 3区 208 土坑断面 (南から)



3. 3区 126 柱穴断面 (北から)



1. 3区 112土坑断面（東から）

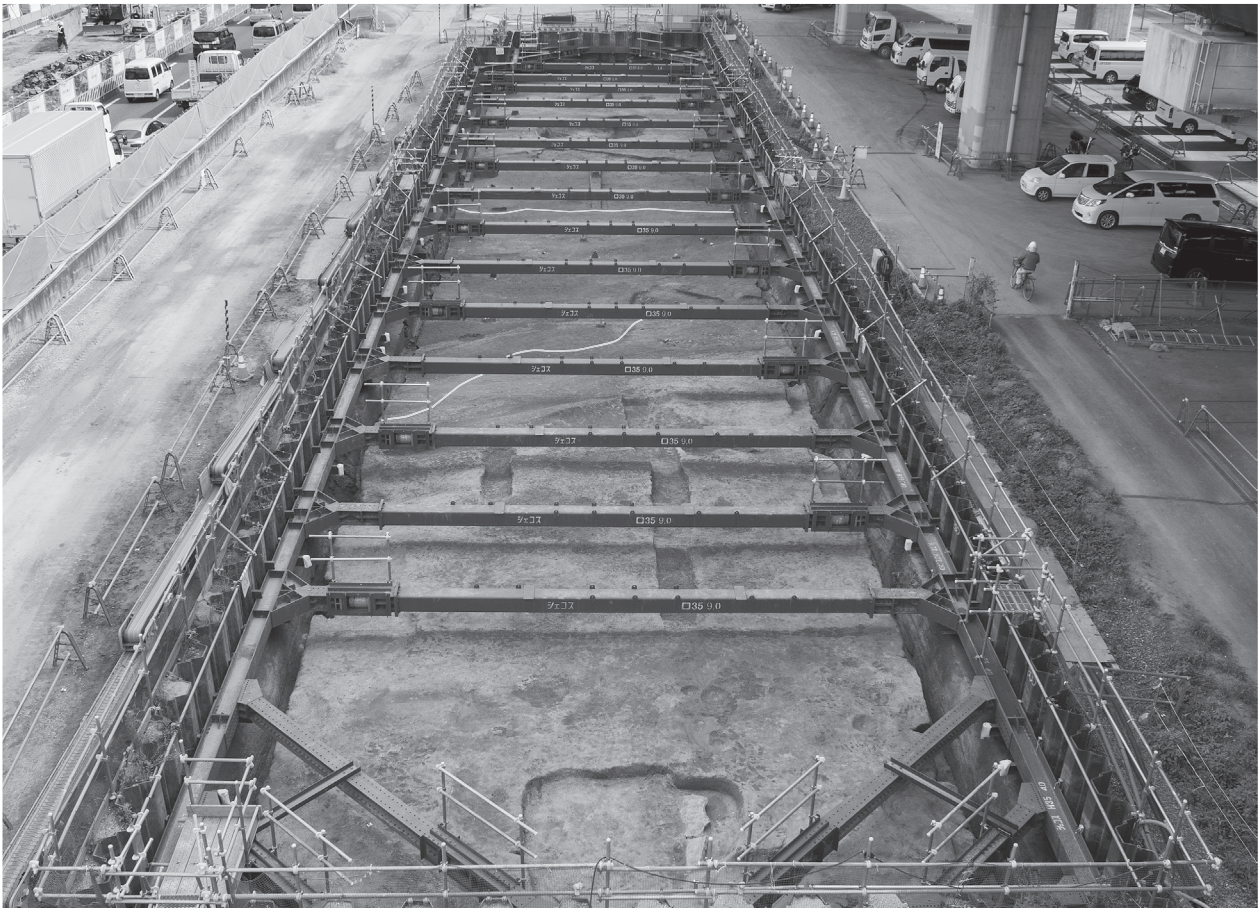


2. 3区 169柱穴断面（北西から）



3. 3区 155土器群遺物出土状況（東から）

写真図版 16 遺構



1. 3区 第3b面全景（北から）



2. 3区 240 流路（北東から）



1. 3区 240 流路（北東から）



2. 3区 240 流路土器群1 南西部
遺物出土状況（南西から）



3. 3区 240 流路土器群2 南東部
遺物出土状況（北から）



1. 3区 242溝 (東から)



2. 3区 242溝断面 (東から)



3. 3区 3b層中土器出土状況 (北西から)



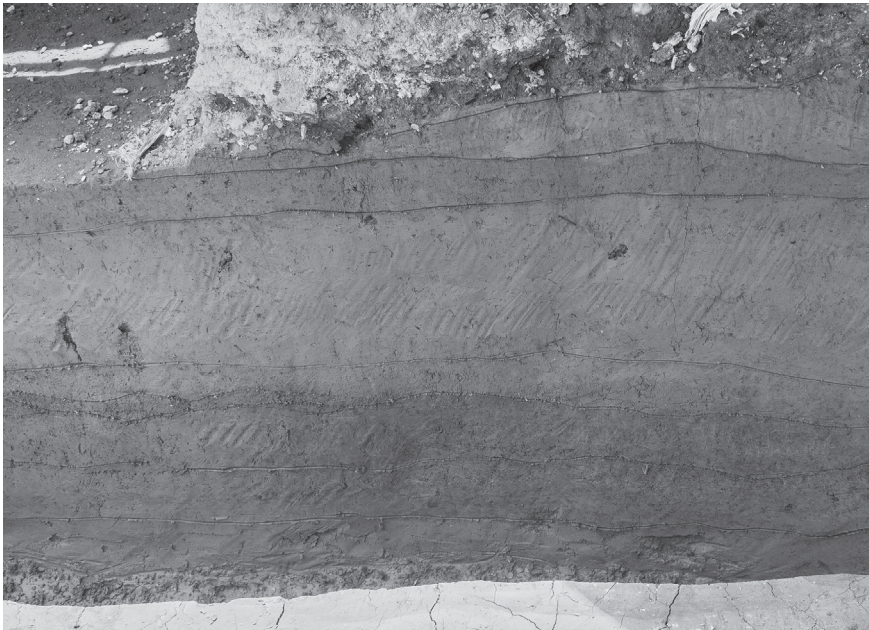
1. 3区 3b層中土器出土状況
(南東から)



2. 3区 3b層中木製品出土状況
(南から)



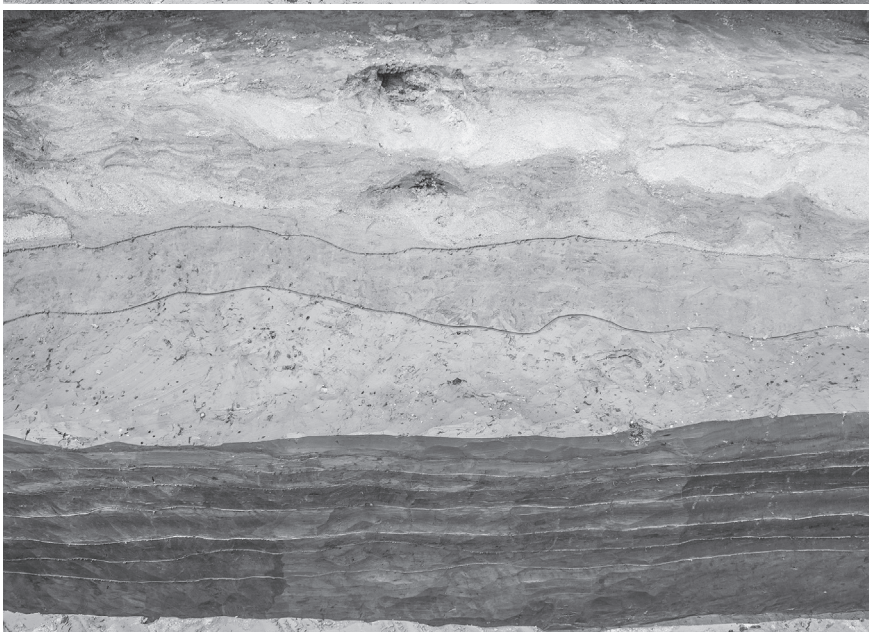
3. 3区 3b層中集石出土状況
(北から)



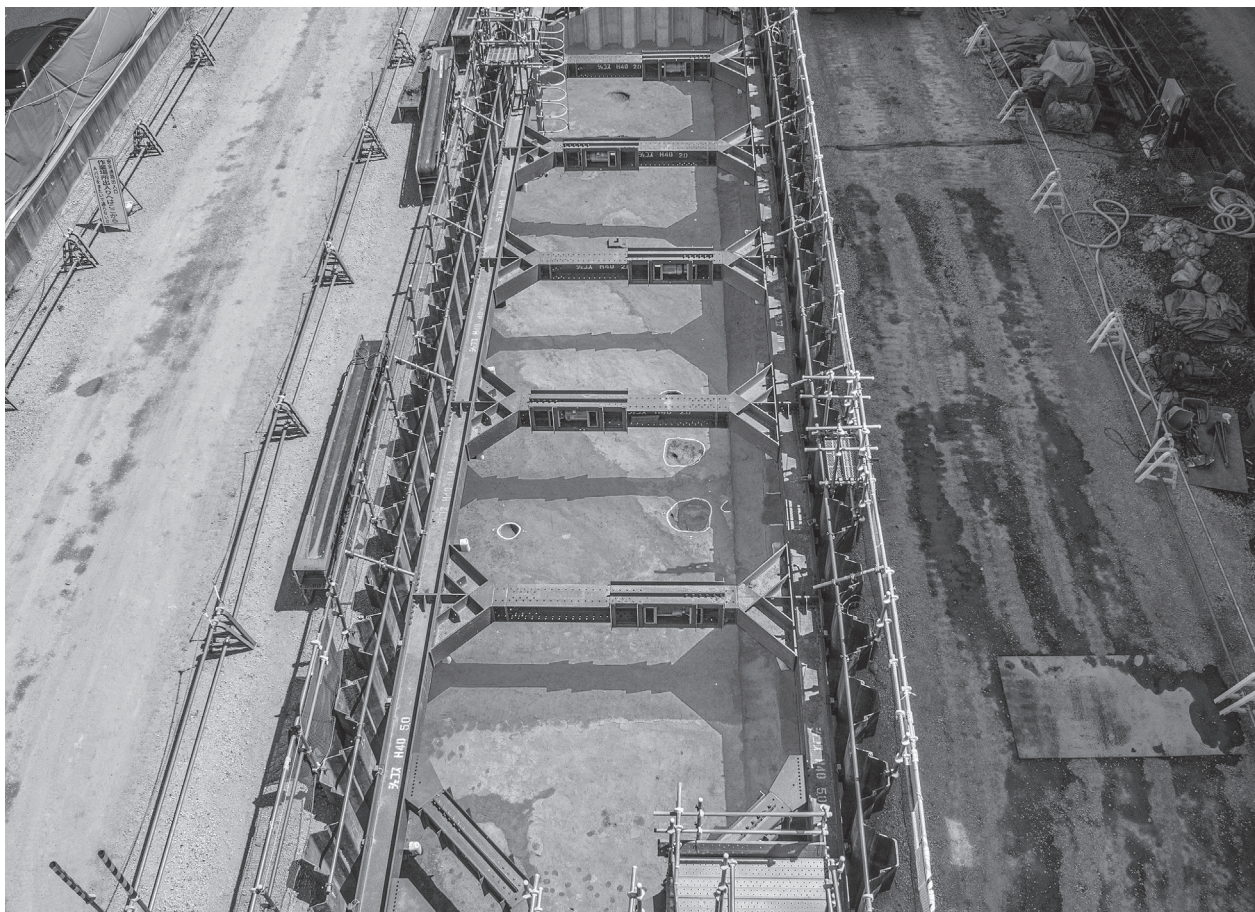
1. 3区 南壁地層断面
(T.P. 約+1.7~約+0.6m、北から)



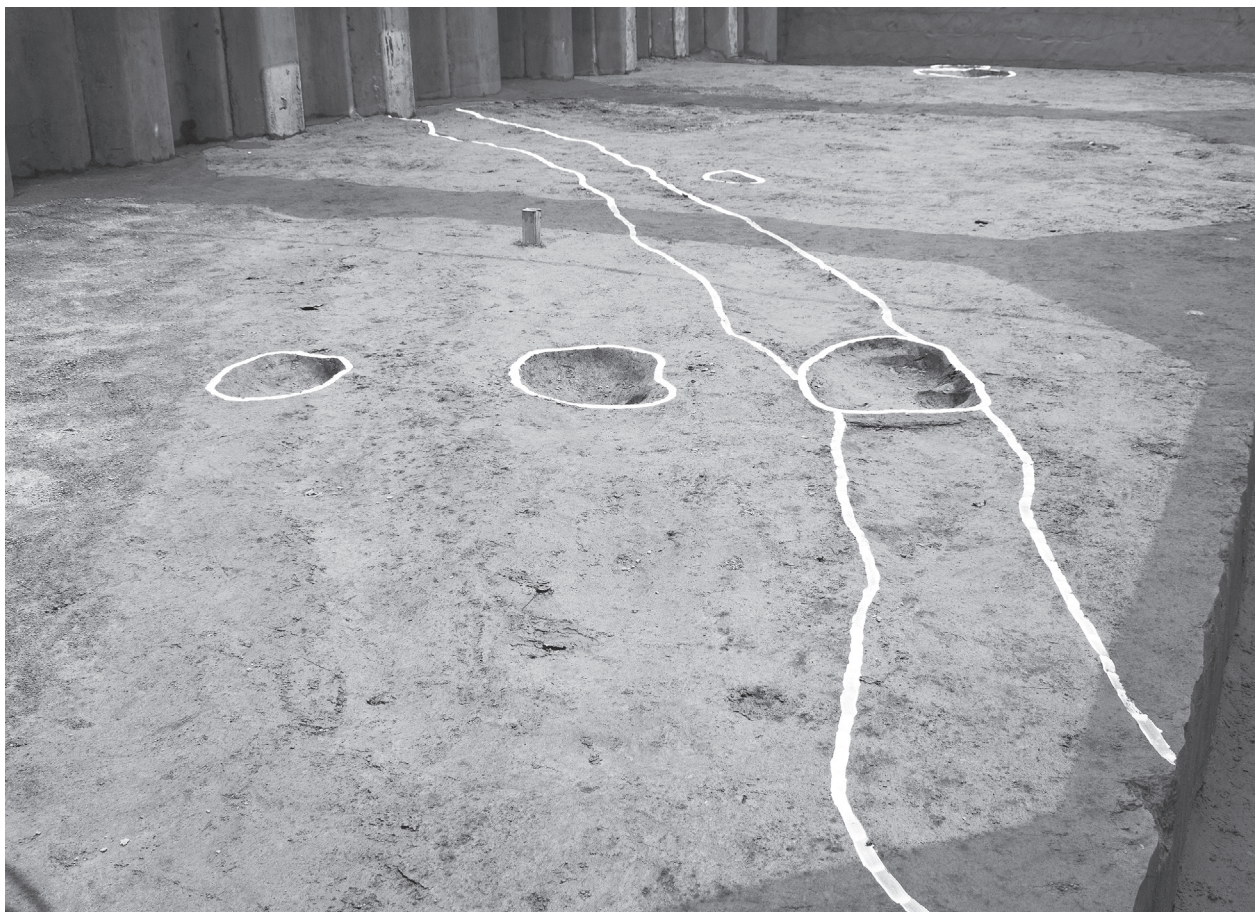
2. 3区 南壁地層断面
(T.P. 約+0.6~約-0.5m、北から)



3. 3区 南壁地層断面
(T.P. 約-0.5~約-2.0m、北から)



1. 4-1区 第3面上面全景（北から）



2. 4-1区 第3面下面全景（北西から）



1. 4-1区 第3面上面掘立柱建物3検出状況(南東から)



2. 4-1区 掘立柱建物3 413柱穴断面(東から)



3. 4-1区 掘立柱建物3 414柱穴断面(東から)



4. 4-1区 掘立柱建物3 415柱穴断面(南東から)



5. 4-1区 掘立柱建物3 416柱穴断面(南東から)

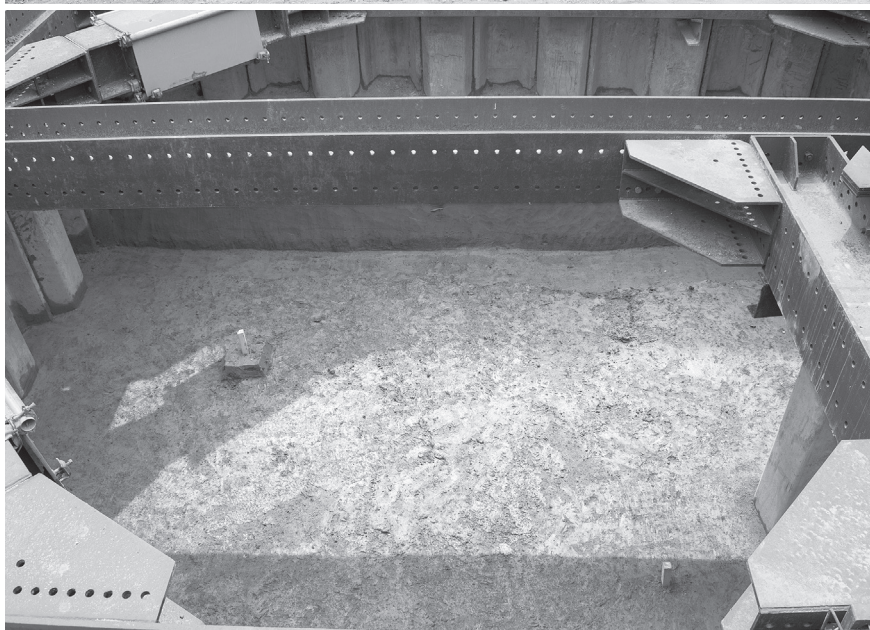
1. 4-1区 北壁土器出土状況
(T.P. 約-1.4~約-2.0m、南西から)

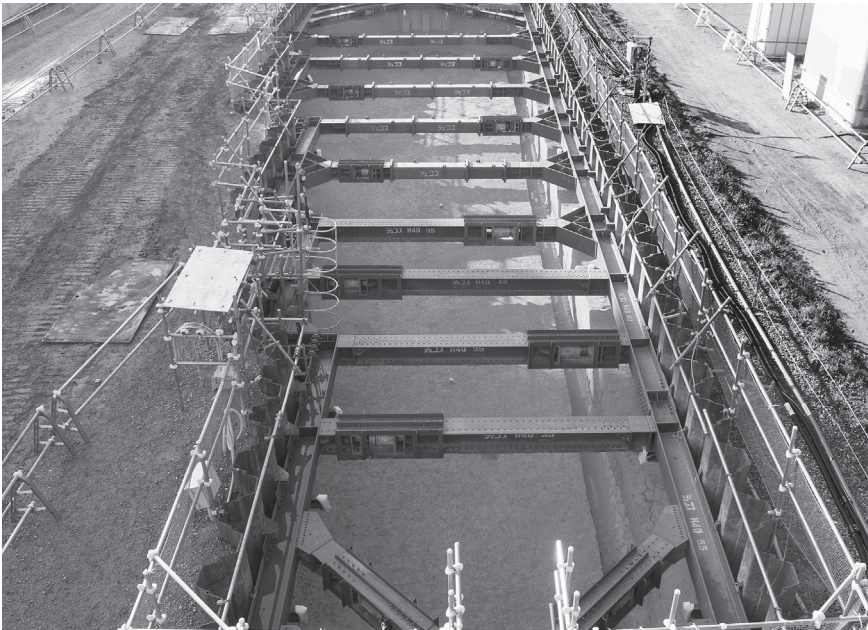


2. 4-2区 第2面全景 (北から)

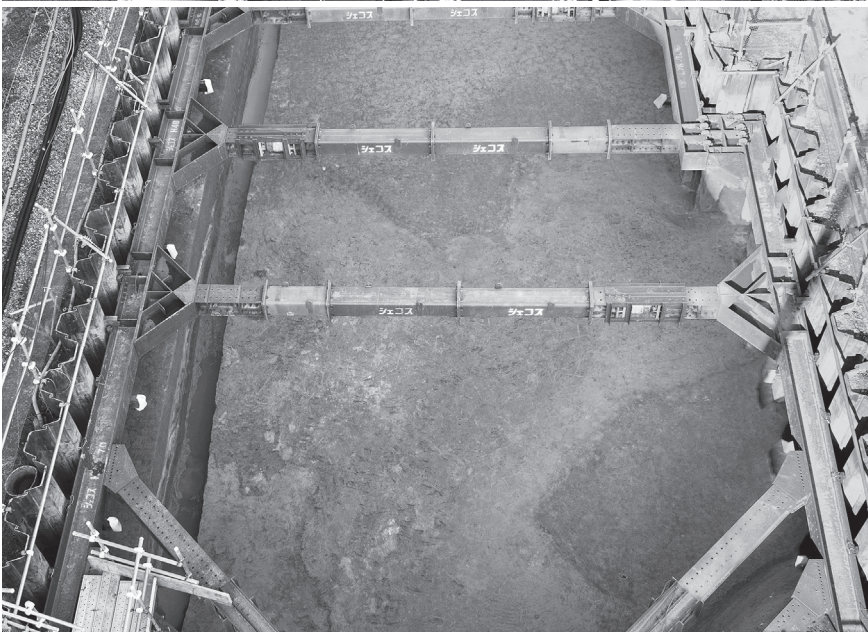


3. 4-3区 第3面全景 (東から)





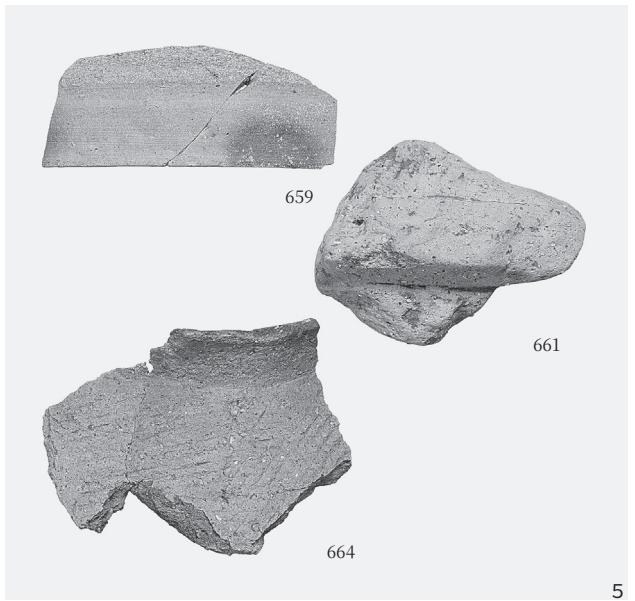
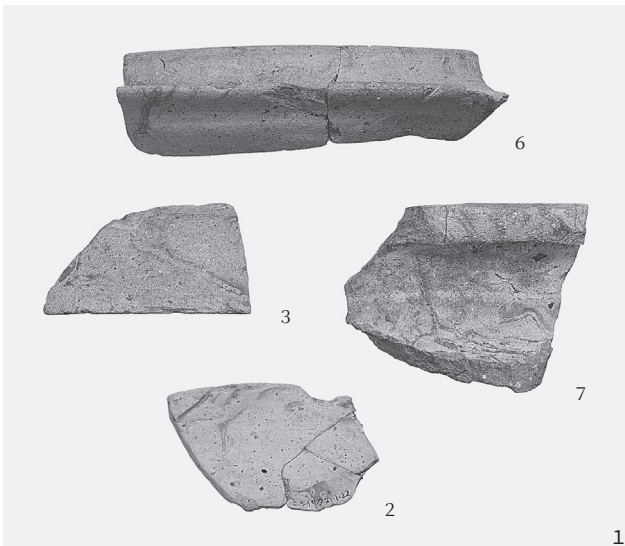
1. 5区 第3b面全景（北から）



2. 5区 第3b面落ち込み検出状況（南から）



3. 5区 足跡検出状況（南東から）



1. 1区 2・6.4区 3~5・7.5区







1



2



3



4



5









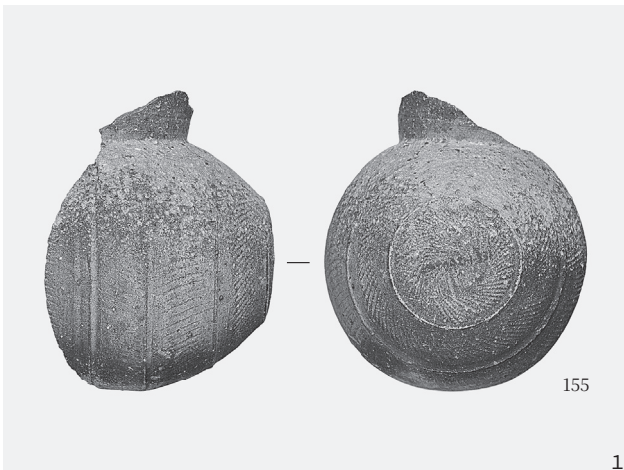
156

1



158

2



1



4



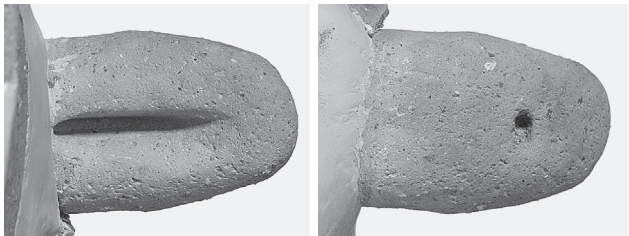
2



5



3

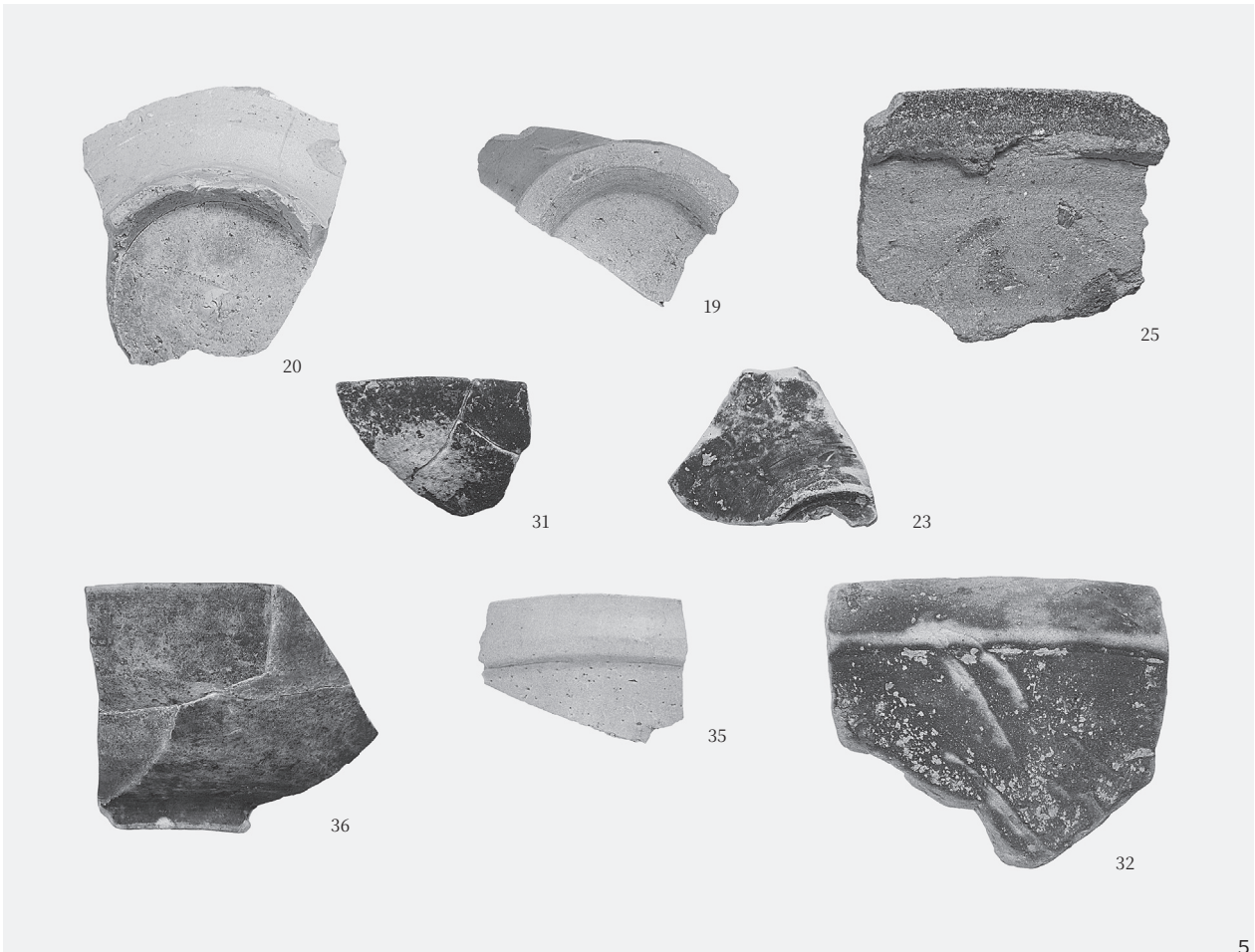


6





1・2.2区 掘立柱建物1 3～5.2区 43土坑 6.2区 26土坑



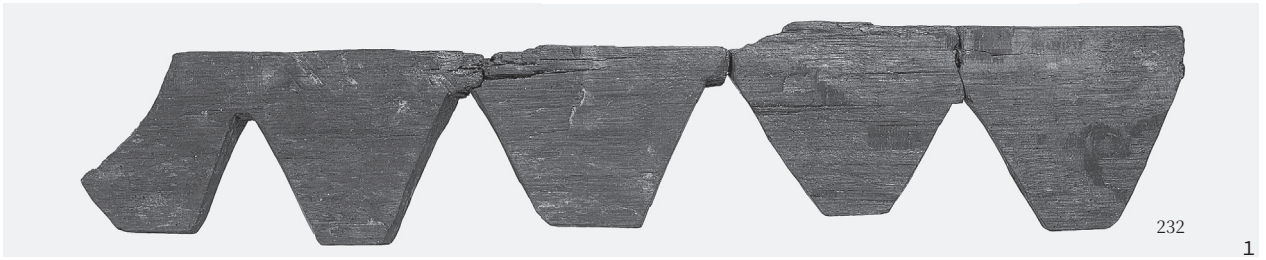


1

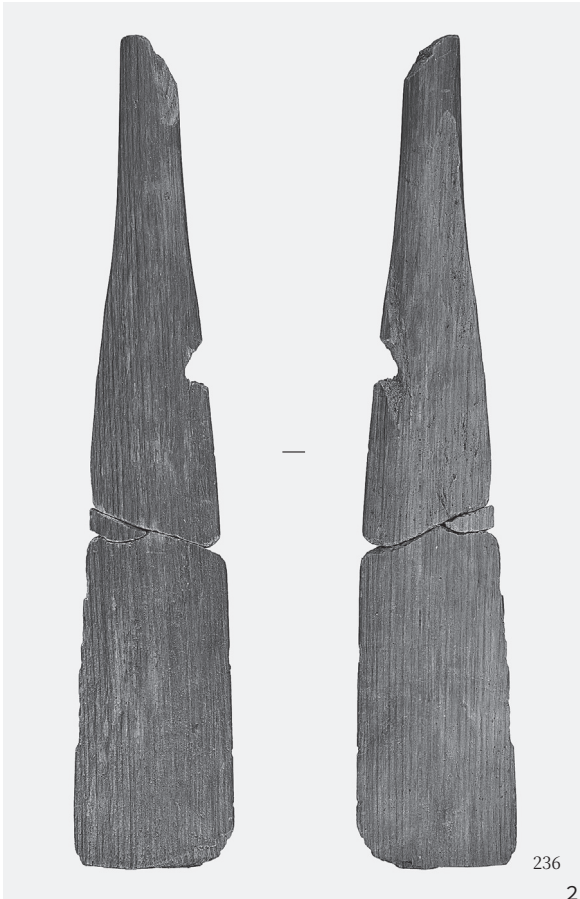


2





1



2



4



5



3



6



7



8

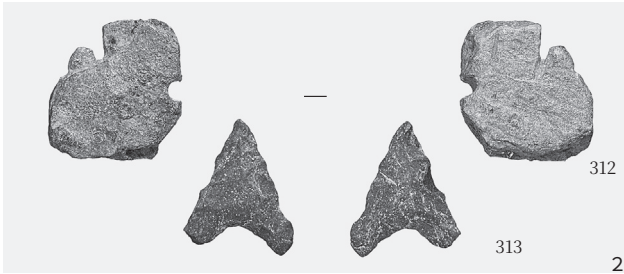




1



4



2



5



3

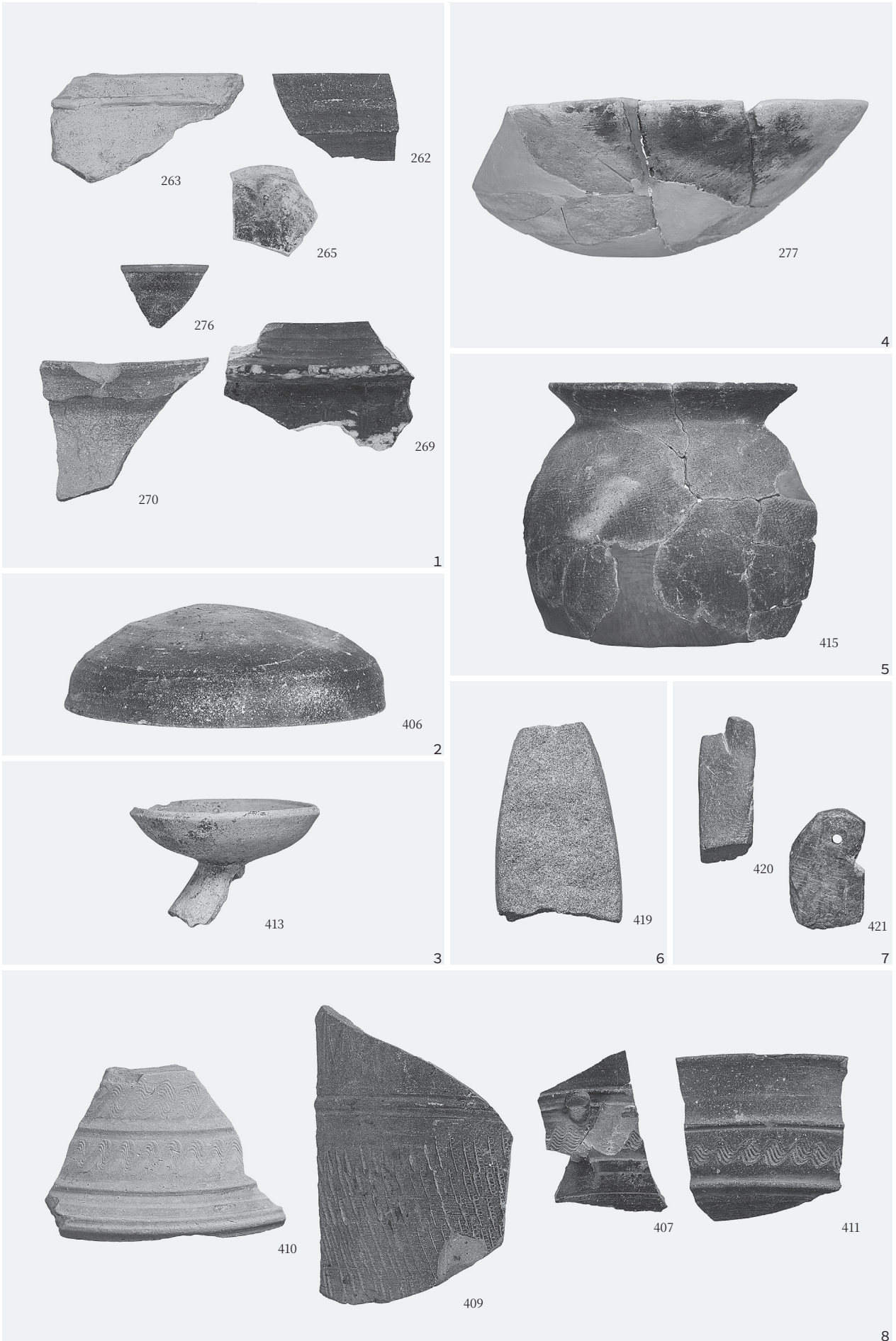


6

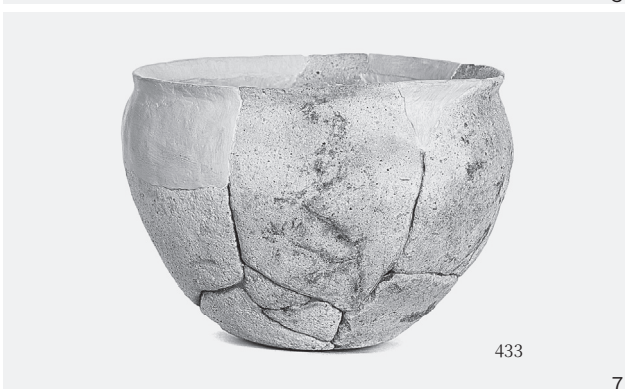
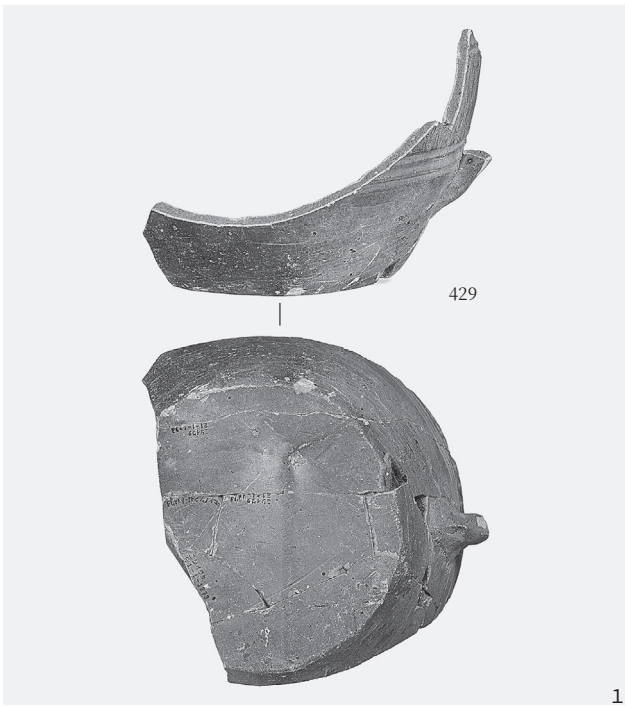


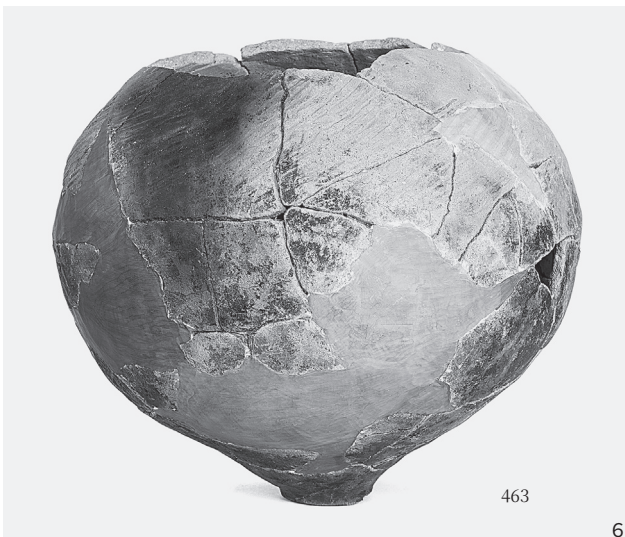
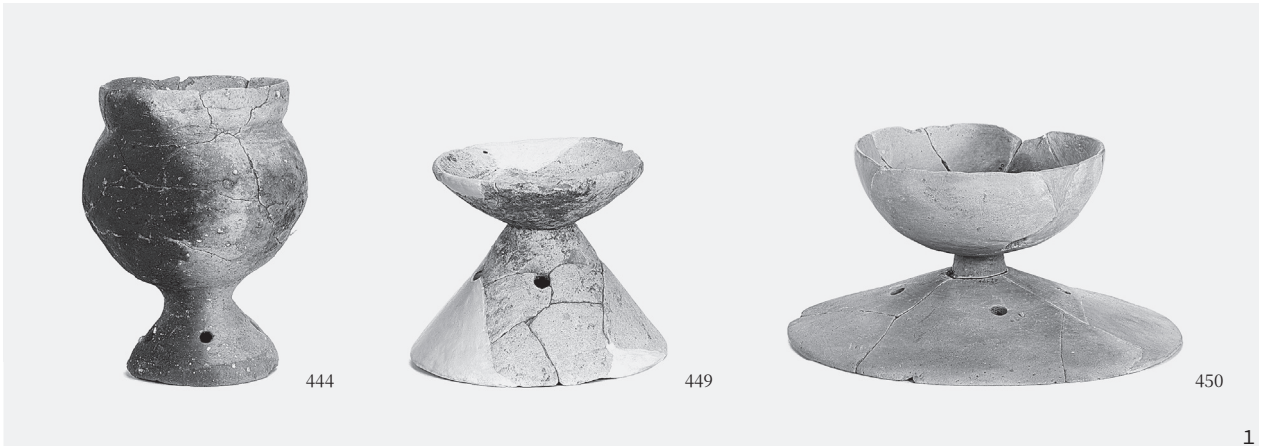
7

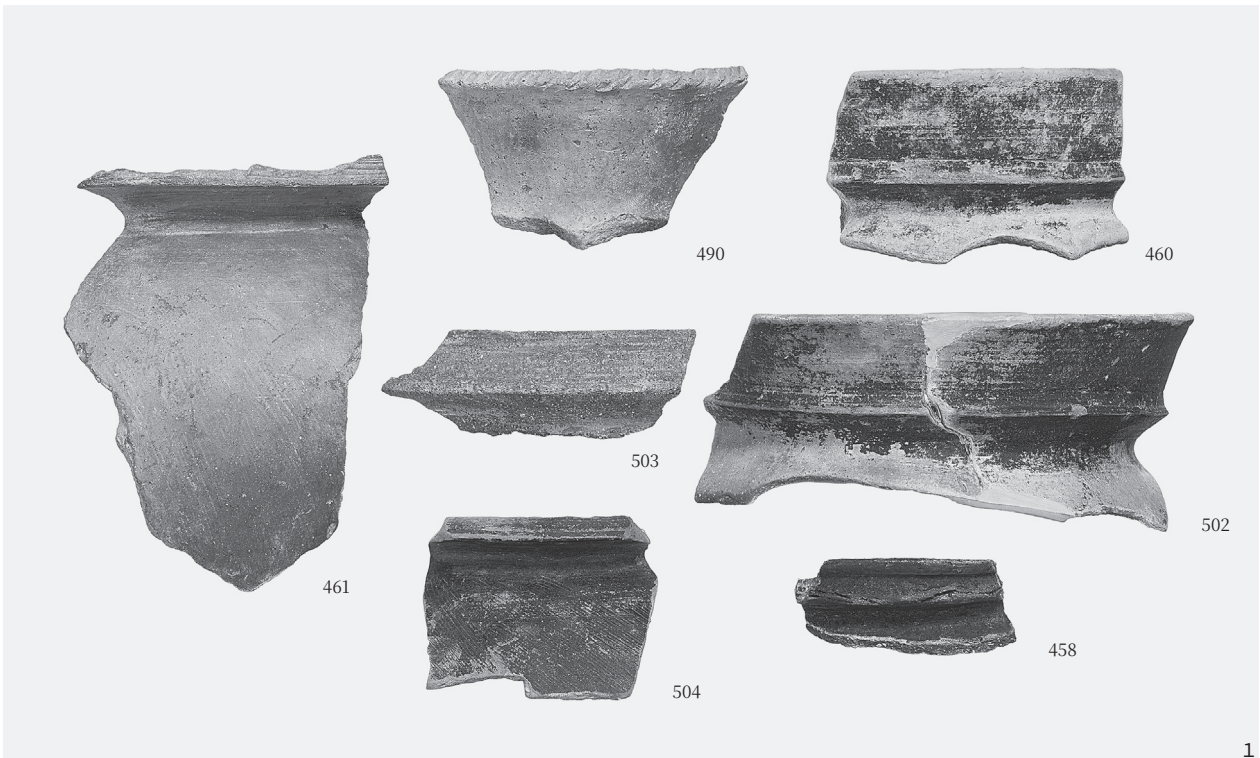
1・2・7.3区 160溝 3.3区 215土坑 4.3区 155土器群 5.3区 174土器群 6.3区 217土坑



1・4・3区 2 a層 2・5・3区 3 a層 3・6・8.3区 2-3 a層 7.2-3 a・3 a層







1



2



3



4

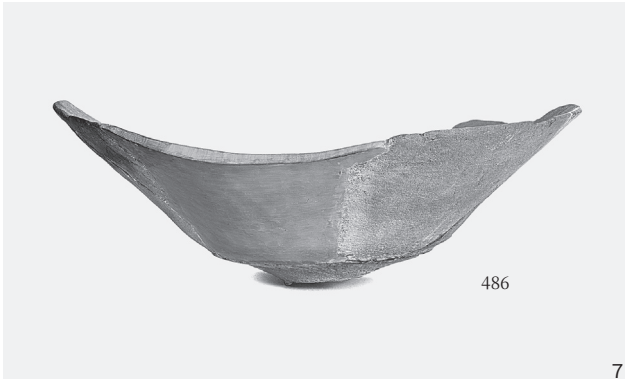


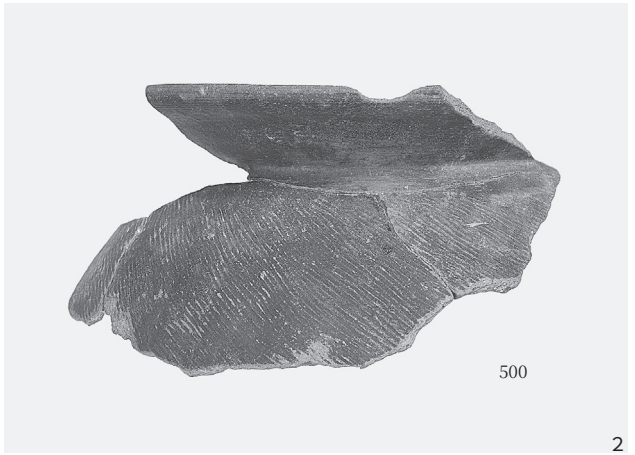
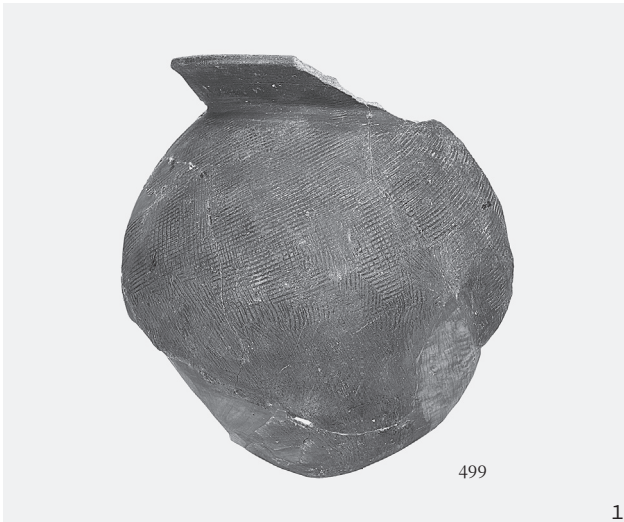
5



6

1・6.3区 240 流路・242 溝 2・3・5.3区 242 溝 4.3区 240 流路

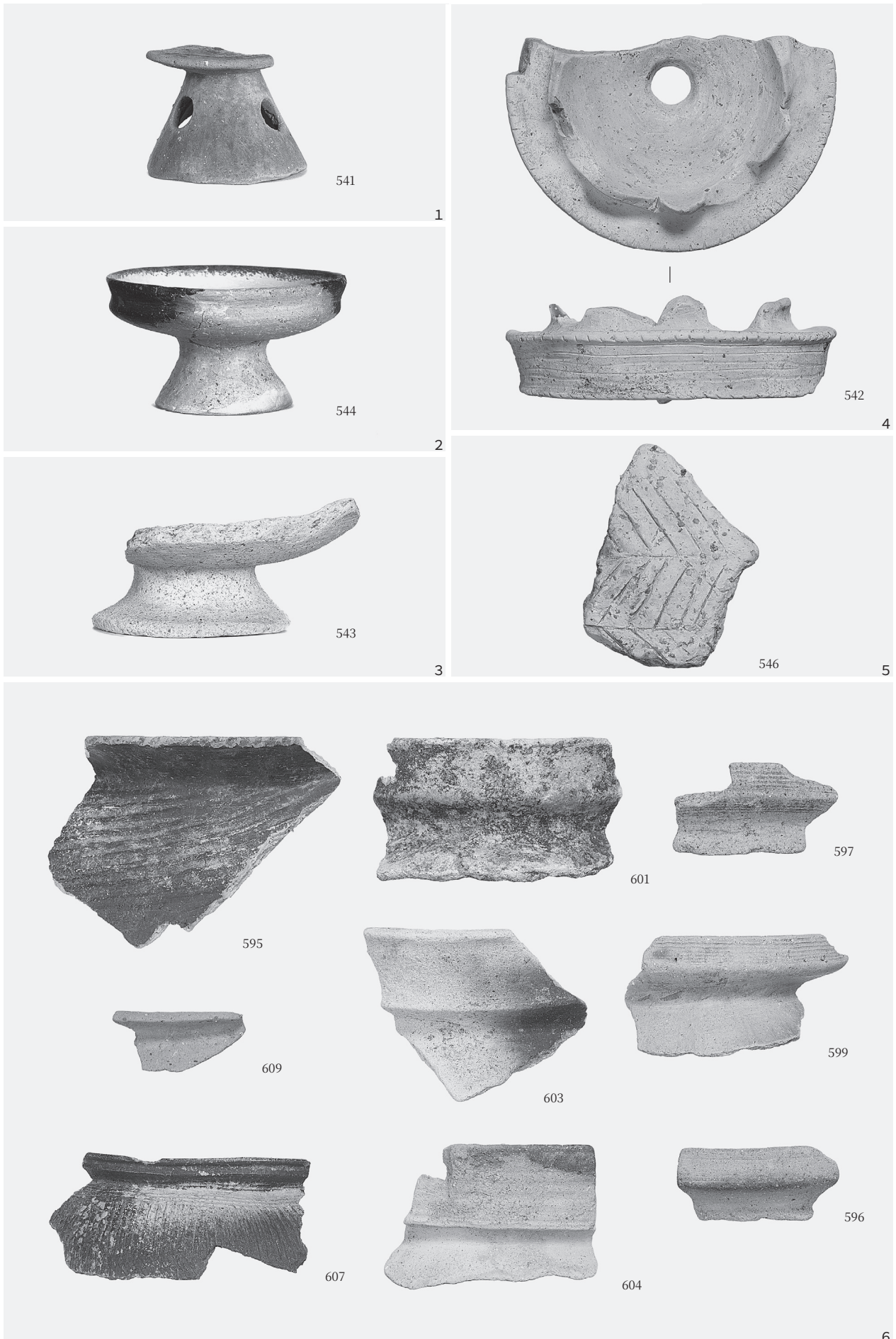






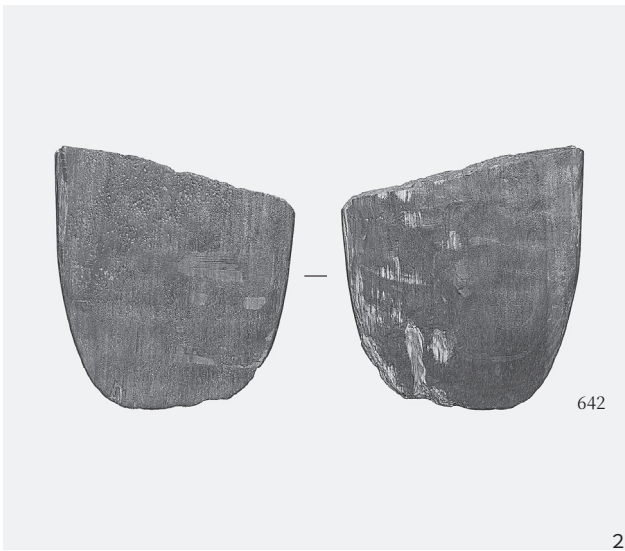






1~6. 3区 3b層





1~3. 3区 3b層 4. 3区 240 流路



1~3・5・6.5区 3b層 4.1区 3b層

報告書抄録

ふりがな	にしいわたいせき						
書名	西岩田遺跡						
副書名	(仮称) 瓜生堂車両基地整備に伴う埋蔵文化財発掘調査報告書						
巻次数							
シリーズ名	公益財団法人 大阪府文化財センター 調査報告書						
シリーズ番号	第 330 集						
編著者名	川瀬貴子、尾崎裕妃						
編集機関	公益財団法人 大阪府文化財センター						
所在地	〒 590 - 0105 大阪府堺市南区竹城台 3 丁 21 番 4 号 TEL 072 - 299 - 8791						
発行年月日	2024 年 5 月 31 日						
ふりがな 所収遺跡名	ふりがな 所在地	コード		緯度・経度	調査期間	調査面積	調査原因
		市町村	遺跡 番号				
にしいわたいせき 西岩田遺跡	ひがしおおさかし 東大阪市 にしいわたちょう 西岩田町 2 ~ 4 みくりやひがし 丁目・御厨東 2 丁 目	27227	100	北緯 34° 40' 03" 東経 135° 35' 54"	20210802 ~ 20221031	2,468 m ²	(仮称) 瓜生 堂車両基地整 備事業
所収遺跡名	種別	主な時代	主な遺構		主な遺物	特記事項	
西岩田遺跡	集落 生産	弥生時代			弥生土器・石器		
		古墳時代	掘立柱建物・流路・溝・土坑・ 柱穴・ピット・落ち込み		須恵器・土師器・製塩 土器・埴輪・白玉・ガ ラス玉・木製品・石製品・ 土製品		
		飛鳥~ 平安時代			黒色土器・須恵器・土 師器		
		中世	畦畔・耕作溝・溝・土坑・ ピット・落ち込み		瓦器・瓦質土器・須恵 器・土師器・陶器・瓦・ 金属製品・銭貨		
要約	<p>弥生時代後期末から古墳時代初頭は、流路堆積中から庄内式期を中心とする土器や木製品などの遺物が出土した。古墳時代中期から後期の流路や溝からは、須恵器や土師器、玉類などが出土した。土師器は吉備や山陰、東海等外来系の土器を多く含み、須恵器壺は伊予平野の市場南組窯跡産と推定される。ガラス玉は中央アジアや南アジアからもたらされた。古墳時代中期以降は掘立柱建物 3 棟や、土坑、溝などを検出し、集落地として利用されていたと考えられる。中世後半期以降は、耕作に伴う畝溝などの遺構を検出した。</p>						

公益財団法人 大阪府文化財センター調査報告書 第 330 集

西岩田遺跡

(仮称) 瓜生堂車両基地整備に伴う埋蔵文化財発掘調査報告書

発行年月日 2024 年 5 月 31 日

編 集 公益財団法人 大阪府文化財センター

発 行 公益財団法人 大阪府文化財センター
大阪府堺市南区竹城台 3 丁 21 番 4 号

印刷・製本 株式会社 明新社
奈良市南京終町 3 丁目 464 番地