

歴史書に見る鞠智城【鞠智城に関連する記録】

年号(西暦)	記事と内容	歴史書	天皇
645(大化元年)	大化の改新。律令制が確立(改新の勅)。	『日本書紀』	皇極天皇
663(天智2年)	朝鮮半島での白村江の戦いで、唐と新羅の連合軍に大和朝廷軍と百済軍が敗れる。	『日本書紀』	天智天皇(稱制)
664(天智3年)	筑紫などに防人と烽を置き、水城を築く。	『日本書紀』	天智天皇(稱制)
665(天智4年)	筑紫に大野城・基肄城、長門に長門城を築く。	『日本書紀』	天智天皇(稱制)
667(天智6年)	大和に高安城、讃岐に屋島城、対馬に金田城を築く。	『日本書紀』	天智天皇(稱制)
698(文武2年)	大宰府をして、大野・基肄・鞠智の三城を繕治する。	『続日本紀』	文武天皇
858(天安2年)	(2月) 菊池城院の兵庫の鼓が自ら鳴る。 (6月) 肥後国菊池城院の兵庫の鼓が自ら鳴る。 (6月) 菊池城の不動倉十一棟が火災にあう。	『文徳実録』	文徳天皇
875(貞観17年)	カラスの群れが菊池郡倉舎の葺草をかみ抜く。	『三代実録』	清和天皇
879(元慶3年)	肥後国菊池城院の兵庫の鼓が自ら鳴る。	『三代実録』	陽成天皇

* 以後、鞠智城は歴史の舞台から姿を消しました。

鞠智城・装飾古墳館へ行ってみよう!



温故創生館

鞠智城が築かれた時代とその役割について、展示と映像で学べる施設です。

2階には、公園全体を眺めながら休憩できるスペースもあります。

開館時間 / 9:30~17:15
(入館は16:45まで)

休館日 / 月曜日
(但し、祝祭日の場合は翌日)
12月25日~1月4日

入館料 / 無料

※ボランティアによる解説もあります。
(見学日の2週間前までに要予約 無料)

●お問い合わせ 〒861-0425 熊本県山鹿市菊鹿町米原443-1 TEL 0968-48-3178 FAX 0968-48-3697
HP <http://www.kofunkan.pref.kumamoto.jp/kikuchijo/> E-mail onnkosousei@pref.kumamoto.lg.jp



鞠智城を国営公園に



国史跡

鞠智城



熊本県立装飾古墳館分館 歴史公園鞠智城・温故創生館

鞠智城

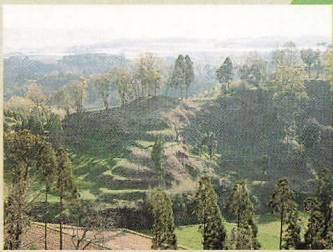
古代の丘にたたずむと、はるか悠久のロマン



①<灰塚> 360° 大パノラマ、不動岩も見えます。



②<長者山展望広場休憩所> くつろぎの空間です。



③<南側土塁> 城の南側の防衛ラインです。



④<温故創生之碑> 音声解説
鞠智城のシンボルです。「温故」は「調査研究」、「創生」は「整備による利活用」を意味します。



⑤<温故創生館> 鞠智城について学べます。



※熊本県では、県産材をふんだんに使用した建物の復元整備を行っています。

がよみがえる。



鞠智城イメージキャラクター「ころう君」

鞠智城



灰塚

1

13 西側土塁

14

シャカンドン

涼みヶ御所

12

ワクド石

百済菩薩立像

木簡

15 貯水池跡

研修施設

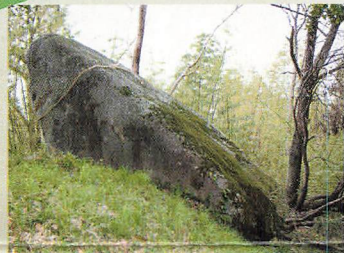
16

軒丸瓦

6 鼓楼(八角形建物)

9 宮野礎石

休憩所



12 <ワクド石>

その名のとおりカエルそっくり!



13 <西側土塁>

城の西縁の防衛ラインです。



9 <宮野礎石> 当時の礎石をそのままに展示しています。



14 <涼みヶ御所> のろし台があったと伝えられています。



7 <板倉>

武器を保管した倉庫です。

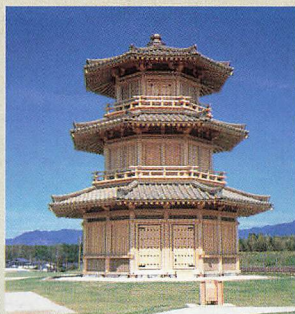


10 <米倉> 校倉造(あぜくらづくり)の食糧庫です。



15 <貯水池跡> 木簡や百済菩薩立像、建築用材などの貴重な遺物が数多く見つかっています。

長者館



6 <鼓楼(八角形建物)>

歴史公園鞠智城のシンボルです。



8 <長者館>

地元の物産品がいっぱい。食事もできます。



11 <兵舎>

防人たちの生活の場です。



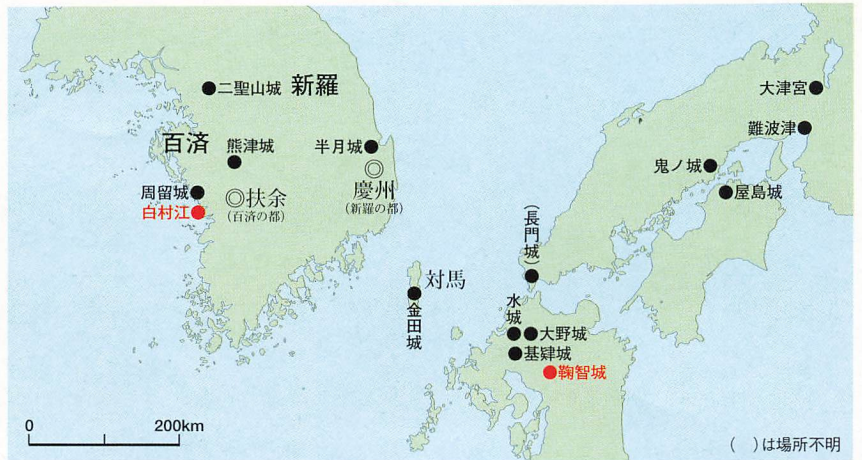
16 <研修施設>

館長講座などを実施しています。

音声解説

なぜ、鞠智城はつくられたのか？

鞠智城は、7世紀後半（約1,300年前）に、大和朝廷が築いた山城です。当時、東アジアの政治的情勢は、非常に緊張していました。日本は、友好国であった百済を復興するため援軍を送りましたが、663年の「白村江の戦い」で、唐と新羅の連合軍に敗北しました。このため、事態は急変し、直接日本が戦いの舞台となる危険が生じました。そこで九州には、大宰府を守るために大野城（福岡県）、基肄城（佐賀県）、金田城（長崎県）が造られました。鞠智城は、これらの城に食糧や武器、兵士などを補給する支援基地でした。



ここまでわかった鞠智城

貯水池跡出土 ～百済系菩薩立像～

平成20年10月23日、貯水池跡池尻部から出土した銅造の菩薩立像（ぼさつりゅうぞう）です。

ほぞを含む高さ12.7cm（像のみで9.7cm）、幅3.0cmの小型仏で、横から見ると、優雅なS字曲線を描いています。下部のほぞは台座に差し込むためのもので、太く造り出しているのが特徴です。

仏像は、丸みを帯びた穏やかな表情で、頭部に付けられた三面の頭飾、肩まで垂らした垂髪（すいはつ）、両肩にかけられた天衣（てんね）などがよく表現されています。また、持物（じぶつ）をへその前で両手で抱えるように持っています。

この菩薩像は、7世紀後半に朝鮮半島の百済で造られたと考えられており、『日本書紀』の記述にもあるように、百済の亡命貴族の指導で築かれたとする「鞠智城」の歴史的背景を物語る貴重な資料です。



鞠智城



鞠智城を国営公園に



鞠智城・装飾古墳館へ行ってみよう!

県立装飾古墳館へは

- 阿蘇くまもと空港より車で約45分
- 植木I.C.より車で約15分
- 交通センターよりバスで約60分
- 山鹿温泉で下車。タクシーで約10分

歴史公園 鞠智城へは

- 阿蘇くまもと空港より車で約40分
- 植木I.C.より車で約25分
- 菊水I.C.より車で約45分
- 交通センターよりバスで約60分
- 菊池プラザ下車。タクシーで約5分



温故創生館

鞠智城が築かれた時代とその役割について、展示と映像で学べる施設です。
2階には、公園全体を眺めながら休憩できるスペースもあります。

開館時間 / 9:30~17:15
(入館は16:45まで)

休館日 / 月曜日
(但し、祝祭日の場合は翌日)
12月25日~1月4日

入館料 / 無料
※ボランティアによる解説もあります。
(見学日の2週間前までに要予約 無料)

●お問い合わせ 〒861-0425 熊本県山鹿市菊鹿町米原443-1 TEL 0968-48-3178 FAX 0968-48-3697
HP <http://www.kofunkan.pref.kumamoto.jp/kikuchijo/> E-mail onnkosousei@pref.kumamoto.lg.jp

天皇	歴史書	記事と内容	年号(西暦)
皇極天皇	『日本書紀』	大化の改新。律令制が確立(改新の勅)。	645(大化元年)
天智天皇(称制)	『日本書紀』	朝鮮半島での白村江の戦いで、唐と新羅の連合軍に大和朝廷軍と百濟軍が敗れる。	663(天智2年)
天智天皇(称制)	『日本書紀』	筑紫などに防人と烽を置き、水城を築く。	664(天智3年)
天智天皇(称制)	『日本書紀』	筑紫に大野城・基肄城、長門に長門城を築く。	665(天智4年)
天智天皇(称制)	『日本書紀』	大和に高安城、讃岐に屋島城、対馬に金田城を築く。	667(天智6年)
文武天皇	『日本書紀』	大宰府をして、大野・基肄・鞠智の三城を繕治する。	698(文武2年)
文德天皇	『文德実録』	(2月) 菊池城院の兵庫の鼓が自ら鳴る。 (6月) 肥後国菊池城院の兵庫の鼓が自ら鳴る。 (6月) 菊池城の不動倉十一棟が火災にあう。	858(天安2年)
清和天皇	『三代実録』	カラスの群れが菊池郡倉舎の草草をかみ抜く。	875(貞観17年)
陽成天皇	『三代実録』	肥後国菊池城院の兵庫の鼓が自ら鳴る。	879(元慶3年)

* 以後、鞠智城は歴史の舞台から姿を消しました。

歴史書に見る鞠智城【鞠智城に関連する記録】

この電子書籍は、国史跡鞠智城 を底本として作成しました。閲覧を目的としていますので、精確な図版は発掘調査報告等、他の書籍から引用してください。

鞠智城跡の発掘調査報告は、熊本県内の市町村教育委員会と図書館、都道府県の教育委員会と図書館、考古学を教える大学、国立国会図書館などにあります。所蔵状況や利用方法は、直接、各施設にお問い合わせください。

書名：国史跡鞠智城

鞠智城を国営公園に

発行：熊本県教育委員会

〒862-8609 熊本市中央区水前寺 6 丁目 18 番 1 号

電話： 096-383-1111

URL： <http://www.pref.kumamoto.jp/>

電子書籍制作日：西暦 2024 年 9 月 15 日