

れき し こう えん  
歴史公園

きく ち じょう  
鞠智城

古代山城のひみつ

目指せ  
鞠智城エキスパート!!



ここは古代山城鞠智城。  
そのひみつをボクと一緒に  
調べていこうね!!



きくちじょう  
歴史公園 鞠智城  
古代山城のひみつ

古代山城とは… スタディ①

飛鳥時代から奈良時代にかけて、西日本各地に築かれた山城です。『日本書紀』『続日本紀』など、国がつくった歴史書に記されている山城もあります。

ひみつ①

古代の  
様子

→ 3ページへ

ひみつ②

鞠智城  
とは？

→ 5ページへ

ひみつ③

防人  
とは？

→ 6ページへ

ひみつ④

鞠智城  
マップ

→ 7ページへ

ひみつ⑤

復元された  
4つの建物

→ 9ページへ

ひみつ⑥

鞠智城で  
見つけたもの

→ 11ページへ

ひみつ⑦

米原長者  
伝説

→ 12ページへ

ひみつ⑧

温故創生館  
について

→ 13ページへ

クイズ？  
解けるかな

→ 15ページへ

# 鞠智城全景

- 周囲の長さ／3.5km
- 面積／55ha



平成18年8月撮影

古代から菊池川の一帯は恵み豊かな大地だったんだ！

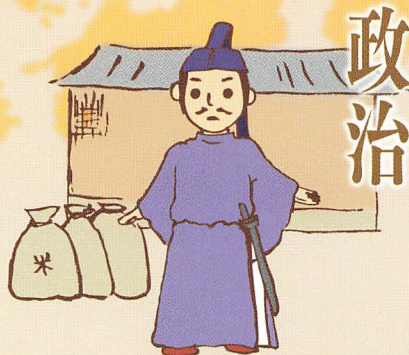


## 今から約1300年前、 大和政権が政治を行っていたんだ

「大和政権」は、鞠智城が築かれた7世紀後半、日本を治めていた中央政府のことです。

当時、政治の中心が「大和」（奈良盆地周辺）にあったことから、名付けられました。

天皇及び皇族を中心とする政治のしくみがつくり、当時の法律であった「律令」に基づいて政治が行われていました。



律令とは…

スタディ②

「律令」とは、中国などで使われた法律でした。

「律」は刑罰を定めた法で、「令」は政治や暮らしについて定めた法でした。

## 古代人の暮らし

当時の人々は、土地を掘りくぼめて床にした家、竪穴式住居に住んでいました。土師器や須恵器の椀や皿、鉢、壺、甕などが使われ、煮炊きをしたり、水甕にしたり、食事に使ったりしていました。村の周辺では水田を開き、米づくりを行っていましたが、そこでつくられた米の中、決められた量を税金として納めていました。これを「租」といいます。この他の税金としては、布、綿、米、塩を納める「庸」、繊維製品あるいは地方の特産物を納める「調」、勞役の「雜徭」がありました。



服装

兵士の食事



古代の武器



竪穴式住居

# その頃の 大陸との関係

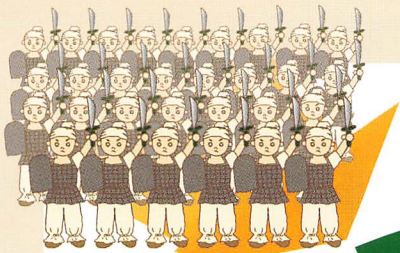
## 日本・百済の連合軍vs 唐・新羅の連合軍

660年に唐・新羅により滅ぼされた百済の貴族たちにたのまれて、大和政権は、援軍を朝鮮半島に送りました。そして、663年、錦江下流の「白村江」で、唐の水軍と戦いました。いわゆる「白村江の戦い」です。

この戦いは大和政権の敗北に終わり、唐・新羅の日本への侵攻に備えて、西日本各地に城を築いていきました。664年には防人、烽を置き、水城を築きました。665年には大野、基肄、長門城を、667年には大和に高安城、讃岐に屋嶋城、対馬に金田城を築きました。

その頃、日本と百済は  
仲が良かったんだ

663年  
はくすきのえ  
白村江の戦い



そこで日本を  
守るために  
作ったんだ



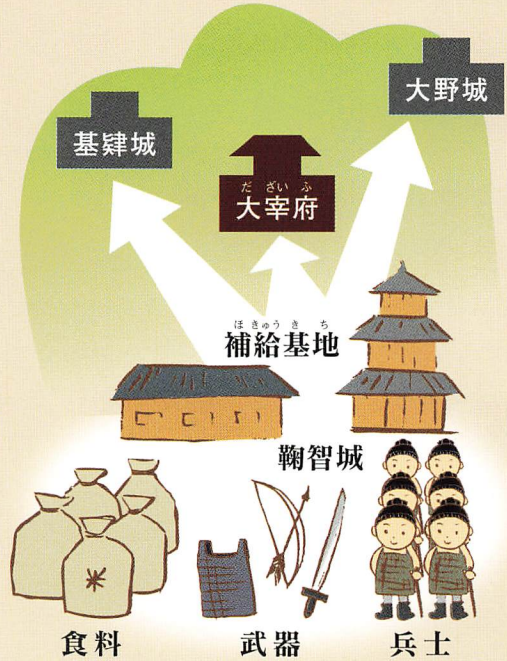
大宰府とは… スタディ③  
このころの九州地方は西海道と呼ばれ9つの国と3つの嶋がありました。大宰府は、それら西海道諸国を統括する機関でした。

きくちじょう  
鞠智城とは？

鞠智城は、  
食糧・武器・防人(兵士)の  
補給基地だった？！

663年の白村江の戦いで敗れた大和政権は、守りを固めるため西日本各地に城を築きました。

鞠智城はその中の1つの城で、大宰府やそれを守るための大野城、基肄城に、兵士や武器、食糧を送る支援基地だったと考えられています。



鞠智城に関する記録  
国の歴史書に見る鞠智城

鞠智城は、7世紀後半(約1,300年前)に、日本の守りを固めるために大和政権によって築かれた城です。その歴史は、当時の国によってつくられた歴史書からたどることができます。

- 645 (大化元年) 大化の改新。翌年(646年)には、「改新の詔」が出され、国の仕組みが完成。  
【日本書紀】
- 663 (天智2年) 白村江の戦いで、唐と新羅の連合軍により敗北。唐・新羅の日本への侵攻が予想されることとなった。  
【日本書紀】
- 664 (天智3年) 筑紫などに、防人、烽を設置し、水城を築く。  
【日本書紀】
- 665 (天智4年) 筑紫に大野城、基肄城、長門に長門城を築く。  
【日本書紀】
- 667 (天智6年) 大和に高安城、讃岐に屋嶋城、対馬に金田城を築く。  
【日本書紀】
- 698 (文武2年) 「大宰府をして、大野、基肄、鞠智の三城を繕治めしむ」  
※(大和朝廷が)大宰府に、大野、基肄、鞠智の3つの城を修理させた。  
【続日本紀】

- 699 (文武3年) 三野、稻積城を修繕する。  
【続日本紀】
- 858 (天安2年) 「肥後国申す、菊池城院兵庫の鼓が自ら鳴る」・「又鳴」  
※菊池城院の兵庫(武器庫)の鼓(つつみ)がひとりでに鳴った。また鳴った。(という報告が肥後国からあった)  
【文徳天皇実録】
- 875 (貞観17年) カラスの群れが菊池郡倉舎の葺草をかみ抜く。  
【日本三大実録】
- 879 (元慶3年) 「肥後国菊池郡城境の兵庫の戸が自ら鳴る」  
※肥後国の菊池城の兵庫の鼓がひとりでに鳴った。  
【日本三大実録】

さき もり  
防人とは？

防人は  
国を守るために  
集められた兵士だ

防人は、663年、白村江の戦いの後、九州を守るため664年に置かれた兵士です。任務は原則として3年間で、主に、東国（現在の関東地方や中部地方）から集められました。食料、武器は自前で、税も免除されることもなかったため、一般庶民にはとても重い負担でした。



防人の人達は  
どんな仕事をしていたの？

普段、城の警備や戦いの訓練を行っていましたが、その合間の武器の手入れも大切な作業でした。

食事は何をしていたの？

当時の防人たちの食事は、一汁一菜で、それに塩がつくことがありました。

どんなもので  
戦っていたの？

当時の武器としては、大刀や弓矢、矛などがありました。

万葉集

防人の歌

父母が頭かき撫で幸く在れて  
いひし言葉忘れかねつる

父母が頭を撫でながら達者でいなさいと言った言葉が忘れられない。

わが妻も晝にかきとらむ暇もか  
旅行く吾は見つつしのはむ

私の妻を絵に描く暇があったらなあ。旅に出ていく私は、それを持って、いつも思い慕うものを。

防人に行くは誰か夫と問ふ人を  
見るが羨しさ物思もせず

防人に行くのは誰の夫ですかと、聞いている人を見ると、羨ましくなりますよ。なんの心配もしていないのだから。

万葉集とは… スタディ④

日本最古の歌集。天皇、貴族から下級官人、防人など、さまざまな人が詠んだ歌4,500首以上が収められています。成立は759年以降と見られています。



### 灰塚展望デッキ

360°大パノラマ。  
八方ヶ岳、阿蘇外輪山、  
金峰山、不動岩などが  
見わたせます。

池ノ尾門跡

灰塚

南側土塁

東屋

長者山

宮野礎石

堀切門跡

板倉

兵舎

軒丸瓦

米倉

鼓楼(八角建物)

馬こかしの石垣

温故創生之碑

深迫門跡

温故創生館

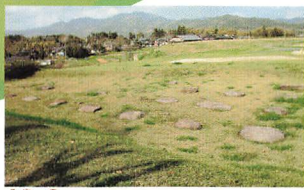
長者館

長者どんの的

みつえだ  
三枝の石垣



やまがしきくかまちなばる きくちしきの  
 鞠智城は、山鹿市菊鹿町米原・菊池市木野にまたがる、約55haととても広い城です。この城の当時の様子を復元整備したのが歴史公園鞠智城です。園内には、ガイダンス施設「温故創生館」や研修施設、展望所、4棟の復元建物、3つの門礎石などがあります。



**宮野礎石** 当時の礎石をそのままに展示しています。



**ワクド石** 自然の大きな岩ですが、その名のとおりカエルそっくりです。



**南側土塁** 土や砂で築いた城壁で、城を守るためのものです。



**深迫門跡** 城の出入口です。現在、深迫、堀切、池の尾の3か所で見つかっています。



**研修施設** 講座などをする建物です。



**長者山** 寝殿風の建物で、くつろぎの空間です。映像を見ることが出来ます。

ひみつ④  
 きくちじょう  
**鞠智城マップ**

# 歴史公園 鞠智城マップ

## 鼓楼

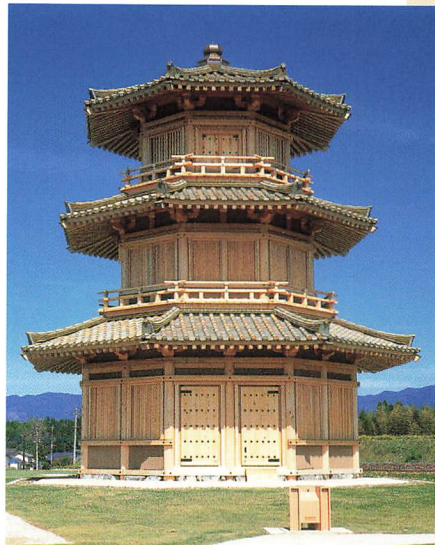
ろうこう

鞠智城のシンボル

国内の古代山城では初めて八角形建物跡が見つかりました。

八角形という特別な形であること、柱が多く配置されていることから鼓の音で時を知らせたり、見張りをしたりするための「鼓楼」として復元しました。

直径90cmの芯柱を中心に、柱が三重にめぐる三階建ての建物で、高さ15.8m、重さ約76トンの瓦が屋根にふかれています。韓国の二聖(イソン)山城でも同じ建物跡が見つかっています。



## 米倉

ぐらめ

食糧倉庫



校倉造り

鞠智城跡では、柱の土台石を並べた礎石建物跡が見つかりました。荷物の重さに耐えるつくりであり、まわりから大量の炭になった米が見つかったことから、米をたくわえるための「米倉」として復元しました。長さ7.2m、幅9.6mの3間×4間の校倉造りの建物で、ねずみの害を防ぐためのねずみ返しがついています。

# 4つの建物

ひみつ⑤

## 兵舎

しへ  
やい

防  
住  
人  
の  
ま  
い

鞠智城跡では、建物の外側の壁の部分だけに柱がある、掘立柱建物ほったてばしらたてもの跡が見つかっています。

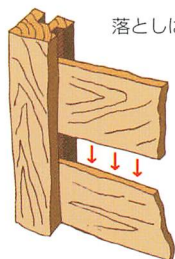
土間の床で、大きな建物であったことから、鞠智城の守りについで防人たちが暮らすための「兵舎」として復元しました。長さ26.6m、幅7.8mの3間×10間の建物です。つちかべ土壁、どま土間造りで、いたぶ板葺きの屋根になります。また、突き上げ式の窓が壁に付きます。



## 板倉

く  
いら  
た

戦  
備  
い  
に  
た



落としはめ技法

鞠智城では、高床の掘立柱建物跡が見つかっています。

「兵舎」の近くにあったことから、武器や武具などを置くための「武器庫」として復元し、「板倉」と呼びました。長さ6.9m、幅12.0mの3間×4間の建物で、茅葺きの屋根と、柱に彫ったみぞに板を落とし込む「落としはめ技法」で壁がつけられました。

## ひみつ⑥

きくちじょう

# 鞠智城で 見つかったもの



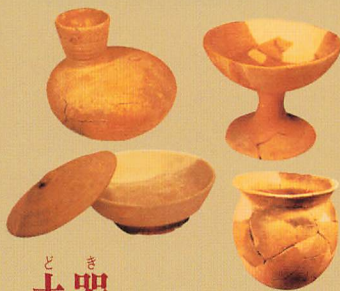
## ちよすいちあと 貯水池跡

5,300㎡の広さがある池跡です。建築の木材を保管する貯木場や水くみ場の跡が見つっています。



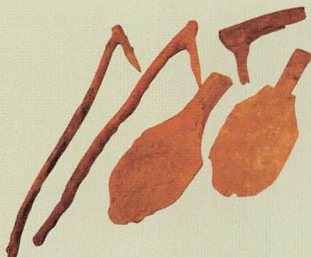
## たてものあと 建物跡 (72棟)

平成15年度までの調査で72棟の建物跡が見つっています。素掘りの穴に柱を立てる掘立柱建物跡や土台石の上に柱を立てる礎石建物跡に分かれます。



## どき 土器

ロクコを使って粘土の形を整え、登窯で焼くなど、朝鮮半島から伝わった技術で焼いた須恵器と、窯を使わず低い温度で焼かれた土師器があります。食べ物を盛ったり、水や酒を入れたり、火にかけたりするときに使いました。



## もくせいひん 木製品

土をたがやすための鎌の柄や、木を切り倒したり加工したりする斧の柄、物を叩くための横槌などが見つかりました。また、建築で使う桁材や土壁の下地にする「木舞」、縛るための蔓などもみつっています。



## どうぞうぼさつりゅうぞう 銅造菩薩立像

7世紀後半、百済で造られたとみられる銅造菩薩立像。台座に差し込むための柄を含めて12.7cmと小型の仏像で、頭飾り、垂髪、天衣などがしっかりと表現されています。



## のきまるがわら 軒丸瓦

建物の軒先を飾る瓦で、朝鮮半島の様式を受け継いでいます。

蓮の華の花びらをモチーフにした単弁八葉蓮華文が付けられています。

## もつかん 木簡

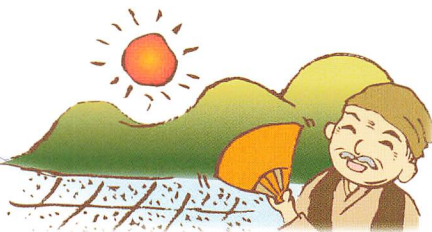
税金として納めるための荷物に結びつける荷札として使用されたもので、ひもをくり付けるための切り込みが上の部分の左右にあります。「秦人恐□五斗」と墨で書かれていました。



たん か まい  
炭化米

炭になった米で、火災にあった米倉のまわりからたくさん出土しました。炭となったため、くさることもなくそのままの形で、土の中に残りました。

## 米原長者伝説



昔、米原に米原長者という大金持ちが住んでいました。

何千頭もの牛や馬、何千人もの使用人を使い、菊池から山鹿にかけて三千町歩の田を作って、田植えを一日ですませることをたいそう自慢にしていました。

ところが、ある年、半分も植え終わらないのに太陽が西の山に沈もうとしていました。それを見た米原長者は、金の扇で招き返しながら、「しずむな！もどれえ、もどれえ」と大声でさげびました。すると不思議にも、太陽はあともどりをしたのです。それでも田植えは終わらず、太陽は沈んでしま

いました。どうしても一日で終わらせたい米原長者は、日の岡山に三千樽の油をまき、火をつけ、その灯りで田植えを終えることができました。

しかし、太陽が下り、その夜、火の玉が出て、米原長者の屋敷も倉も全てのもが焼きつくされてしまったのです。

その時から、日の岡山は焼けこげ、草も木も生えなくなり、長者の倉跡からは今でも焼けこげたお米がでてくるそうです。

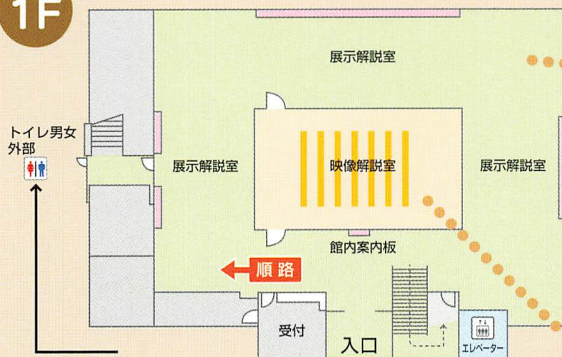


ひみつ⑧  
おん こ ぞう せい かん  
**温故創生館**  
について



**鞠智城の歴史や造りについて  
展示と映像で学べる施設なんだ**

1F



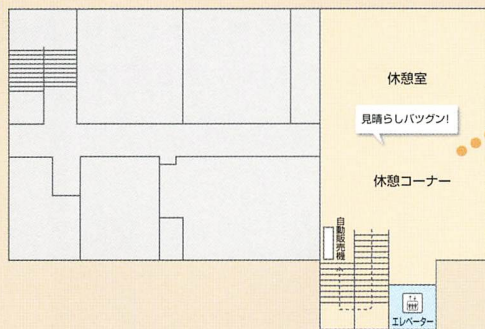
**1F 展示解説室**

「Ⅰ.鞠智城とは」「Ⅱ.鞠智城跡の調査成果」「Ⅲ.鞠智城跡の整備」「Ⅳ.各地の古代山城」といったテーマごとに、パネルや写真、出土遺物、復元模型などを使ってわかりやすく解説しています。

**映像解説室**

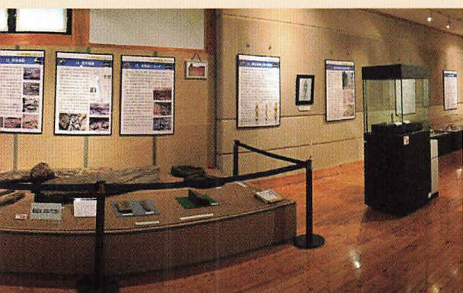
鞠智城の見どころや菊池川流域の文化財を紹介するビデオを上映しています。

2F



**2F 休憩室**

公園全体を眺めながらゆっくりと休憩できるスペースがあります。



# 温故創生館<sup>かん しょう</sup>で鑑賞できるビデオ



## 鞠智城を歩こう (11分間)

貯水池跡・堀切門跡・池ノ尾門跡・土塁線など、鞠智城内の見どころをあますことなく紹介しています。

## 「鞠智城物語 防人たちの唄」(30分間)



約1,300年前、日本を守るため、九州に送り込まれた防人と呼ばれる若き兵士たちの物語です。



## 古代の森ロマンルート(15分間)

古代の肥後に暮らす人々は、豊かな文化を育んできました。菊池から玉名に至る菊池川流域の文化遺産や博物館などを紹介しています。



## 九州の古代山城(15分間)

大野城(福岡県)、基肆城(佐賀県)、金田城(長崎県)など、鞠智城とほぼ同じ時期の古代山城を現地取材し、その成果を紹介しています。



名 前 : ころう君  
 性 別 : おとこのこ  
 お 仕 事 : 鞠智城の巡回警備  
 ・鞠智城のPR  
 趣 味 : 鞠智城をお散歩すること  
 好きな食べ物 : 古代米  
 将来の夢 : 鞠智城がもっと有名になること  
 住まい : 鞠智城内の兵舎  
 チャームポイント : かわいい笑顔

鞠智城イメージキャラクター  
ころう君

# 温故創生之碑

鞠智城のシンボルとして平成8年度に建てられました。

中央に防人、前面に防人の妻と子、西側に城づくりを指導したといわれる百濟の貴族「憶礼福留」、東側に八方ヶ岳に祈りをささげる巫女、北側には伝説上の鳥、鳳凰1対が立っています。

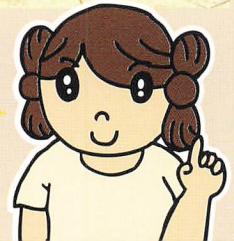
台座には万葉集からの防人の歌と鞠智城の歴史を伝える6枚のレリーフが掲げられています。

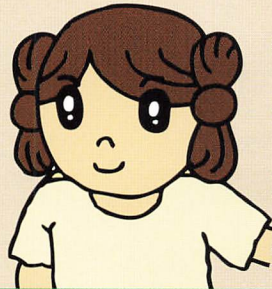


### 温故創生の意味 スタディ⑤

「温故」は「調査研究」、「創生」は「整備による利活用」を意味します

鞠智城のシンボルになんだよ!!





今日はたくさん勉強したね！  
古代の山城や鞠智城のことについて  
わかってくれたかな？  
最後にボクからクイズを出すよ！！



### Q1

昔から菊池平野一帯に  
豊かな恵みをもたらした  
川の名前はなに？



### Q2

7世紀後半、日本を治め  
ていた中央政府の名前  
はな～に？



### Q3

日本と唐・新羅が戦った、  
663年の朝鮮半島にお  
ける戦いの名前は？



### Q4

鞠智城は何のために造  
られたと考えられてい  
るでしょう？



### Q5

鞠智城で復元された建  
物には、鼓楼・米倉・兵  
舎・板倉がありますが、  
鼓楼の形は何角形でし  
ょうか？



### Q6

国を守るために  
東国から集められた  
兵士は何と呼ばれたで  
しょうか？

〈答えは18ページだよ〉

あっ！  
そうだったわ！



？ ？  
むずかしいな～  
？ ？



# MEMO 質問や感じたことなどをメモしておこう!!

A large, vertically oriented rectangular area with a white background and a black, irregular border, resembling a piece of paper with torn edges. It contains 20 horizontal dashed lines for writing.

# MEMO 質問や感じたことなどをメモしておこう!!

A large white rectangular area with a torn paper edge, containing horizontal dashed lines for writing. The lines are evenly spaced and run across the width of the page, providing a guide for handwriting.



- 阿蘇くまもと空港より車で…約40分
- 植木I.C.より車で ……約20分
- 菊水I.C.より車で ……約45分
- 交通センターよりバスで約60分、  
菊池プラザ下車→タクシーで 約5分
- 県立装飾古墳館より車で …約20分

P150のクイズ

01 菊池川

02 大和政権

03 白村江(はくすきのえ)の戦い

04 食糧や武器、兵士などを送る支援基地

05 八角形

06 防人(のみこり)



むぎかしかったかな？

## お問い合わせ

熊本県立装飾古墳館分館

## 歴史公園鞠智城・ 温故創生館

〒861-0425 熊本県山鹿市菊鹿町米原443-1

**TEL/0968-48-3178**

**FAX/0968-48-3697**

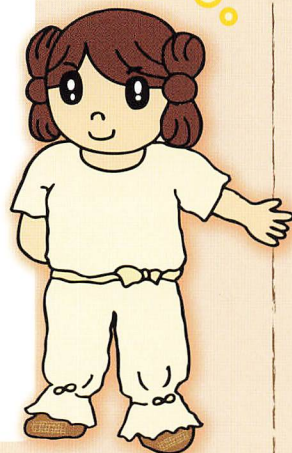
HP <http://kofunkan.pref.kumamoto.jp/kikuchijo/>

にん てい しょ  
認定書

学校名		学 年	年	組
氏 名				

記念スタンプを押してネ！

おめでとー！  
これを機会に  
古代に興味を  
持ってくれたら  
うれしいな！



今日はしっかりと勉強したので  
鞠智城エキスパートとして認定します。

来園日 平成 年 月 日

歴史公園 鞠智城  
温故創生館



この電子書籍は、歴史公園鞠智城 古代山城のひみつ を底本として作成しました。閲覧を目的としていますので、精確な図版などが必要な場合には底本から引用してください。

底本は、熊本県内の市町村教育委員会と図書館、都道府県の教育委員会と図書館、考古学を教える大学、国立国会図書館などにあります。所蔵状況や利用方法は、直接、各施設にお問い合わせください。

書名：歴史公園鞠智城

古代山城のひみつ

発行：熊本県教育委員会

〒862-8609 熊本中央区水前寺 6 丁目 18 番 1 号

電話： 096-383-1111

URL： <http://www.pref.kumamoto.jp/>

電子書籍制作日：西暦 2024 年 7 月 20 日