

# 熊本 菊池川流域と鞠智城

きくちじょう

# 肥よくな大地が 菊池川流域



県立装飾古墳館



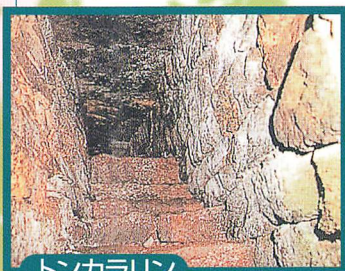
チブサン古墳



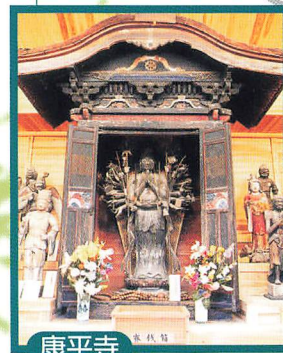
鍋田横穴墓群



岩原横穴群



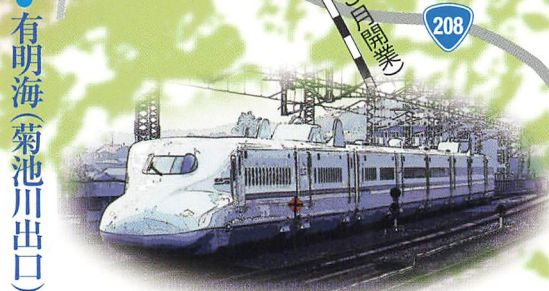
トンカラリン



康平寺



江田船山古墳



有明海(菊池川出口)



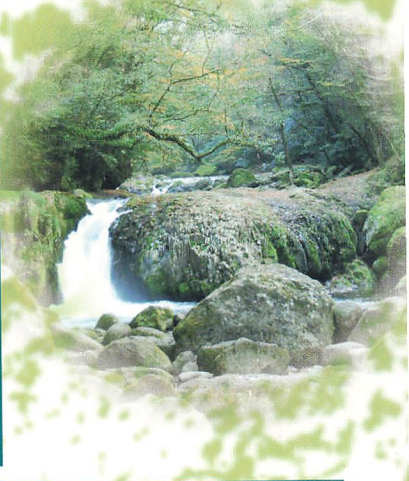
# 悠々の歴史を育む。

## の紹介

不動岩展望所 ●



一本松公園



鞠智城



菊池神社



袈裟尾高塚古墳



菊池武光公騎馬像



長明寺坂古墳

- 装飾古墳
- その他の古墳
- 遺跡・公園など

全国で660を数える装飾古墳のうち熊本県にはその3割の196基が所在し、うち6割の117基は菊池川流域に集積しています。



# 山鹿の文化財・温泉

装飾古墳群や大和朝廷時代の山城・山鹿探訪は古墳時代までさかのぼります。  
江戸時代に参勤交代の宿場町として栄えた町並みが往時を物語ります。



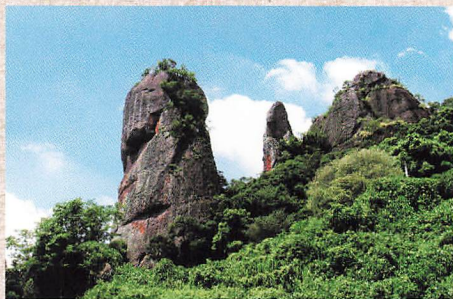
灯籠踊り



豊前街道



隈部氏館跡



不動岩



岩原古墳群



方保田東原遺跡



弁慶ヶ穴古墳



八千代座

## 平山温泉

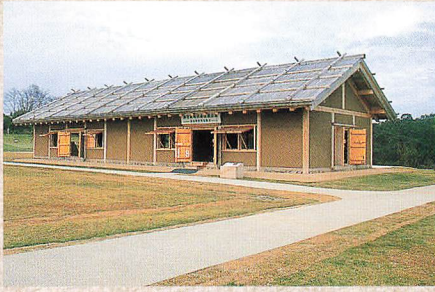


平山温泉は、熊本県山鹿市にある温泉です。周囲の温泉には含まれていない硫酸分が含まれており、泉質のよさで知られています。リウマチや神経痛、皮膚に対する効果があるとされています。最近九州のテレビ局による紹介が相次いでおり、阿蘇の黒川温泉に続く穴場スポットとして注目されています。

## 山鹿温泉



平安時代の「和名抄」にも温泉郷として登場する歴史のある山鹿温泉。まるでややかな天然温泉の肌ざわりを気軽に楽しむことができます。少しゆるめのお湯でゆったりとした時間をお楽しみください。



**兵舎**  
兵士たちの生活の場です。



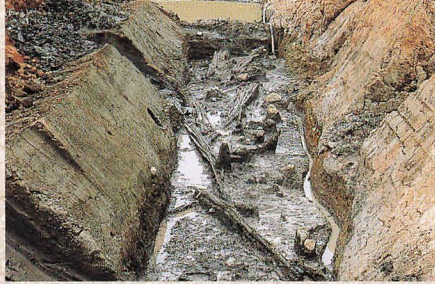
**西側土塁**  
城の西側の防衛ラインです。



**温故創生之碑**  
鞠智城のシンボル。  
「温故」は調査研究、  
「創生」は整備による  
利活用を意味します。



**板倉**  
武器を保管した倉庫です。



**貯水池跡**  
木簡や建築用材、百済系菩薩立像など、  
貴重な遺物が数多く見つかっています。



**米倉**  
校倉造りの食糧庫です。



**温故創生館**  
鞠智城の解説・展示のための施設です。



**長者山展望広場**  
南側への眺望が抜群の小高い長者山の頂上に建てられた休憩所です。



**長者館**  
木の香りが漂う店内には新鮮な野菜や惣菜、漬物などの手づくり加工品やお土産品も買うことができます。



れています。

たものと考えら

二百年は存続し

しながらも、約

な施設に変化

は薄れ、役所的

としての役割

第に軍事施設

その後、次

たと推測さ

れています。

頃)に築かれ

暦六六五年

このため、北部九州の前線に兵器や兵糧、兵士を送り込む後方支援基地としての役割とともに、南からの攻撃に備えた軍事拠点であったと考えられます。

現在鞠智城跡は、古代山城の遺構を適切に保存しつつ、歴史公園として整備を進めております。「八角形鼓楼」を含む四つの建物を復元し、古代山城では初めて発掘された「百済系菩薩立像」を展示し、鞠智城について学べる温故創生館を備え、皆様のご来園をお待ちしています。

鞠智城は、大宰府の南約六二キロ、有明海に注ぐ菊池川の河口から約三十キロ遡上した内陸部に位置し、古代の交通の要衝にあり、有明海沿岸や九州南部から上陸した侵攻勢力を迎え撃つには、最適の場所にあります。

# 鞠智城

## KIKUCHI CASTLE

鞠智城は7世紀の後半に  
現在の熊本県の北部  
(山鹿市・菊池市)に  
築かれた古代山城です。



八角形鼓楼  
三層目に太鼓を置き、  
連絡や時間を知らせたものです。

### 瓦

建物の屋根に用いられた  
平瓦、丸瓦、軒丸瓦が出土  
しています。軒先を飾る軒丸瓦は、  
蓮の花を表現した百済の様式を  
受け継ぐ瓦です。



### 百済系菩薩立像

2008年10月、鞠智城の貯水池跡から銅造の百済系菩薩立像が  
ほぼ完全な状態で出土しました。  
大きさは13cm足らずの小さなもので、足の下に台座に差し込むための柄が  
あることから、小さな厨子などに入れ携帯して崇拜した念持仏だと考えられます。  
容形の特徴から、7世紀半ばから後半の百済系菩薩立像と考えられ、  
鞠智城の築城に携わった身分の高い百済人が持ち込んだ可能性が指摘されています。



### 木簡

鞠智城では、古代山城で唯一、木簡が出土しています。  
貯水池跡から出土した木簡には「秦人忍五斗と書かれ、  
秦人(渡来系の人々)の忍という人物が米五斗を  
納税したことを表す荷札と考えられています。



### 鞠智城の御紹介

鞠智城は、七世紀の後半に、現在  
の熊本県の北部(現在の山鹿市と菊  
池市)に築かれた古代山城です。時  
の大和朝廷は、朝鮮半島の百済と友  
好関係にあり、その百済が唐・新羅  
の連合軍に滅ぼされると、西暦六六  
三年、大和朝廷は百済復興のための  
援軍を朝鮮半島に送りました。しか  
し白村江の戦いに敗れ、亡命を望ん  
だ百済の王族・貴族等を伴って帰還  
しました。

この敗戦後、大和朝廷は唐や新  
羅の侵攻に備えるため、北部九州  
から瀬戸内沿岸、近畿地方にかけ  
ての各地に山城を築き、国防力の  
強化を図りました。これらを古代  
山城といい、鞠智城はそのなかの  
ひとつです。

鞠智城の築城時期は、

記録には残っていま

せんが、日本の歴史

書である「続日本

紀」に「大宰府を

して大野城、基

肆城、鞠智城を

修理させた」と

の記述がある

ことから、大

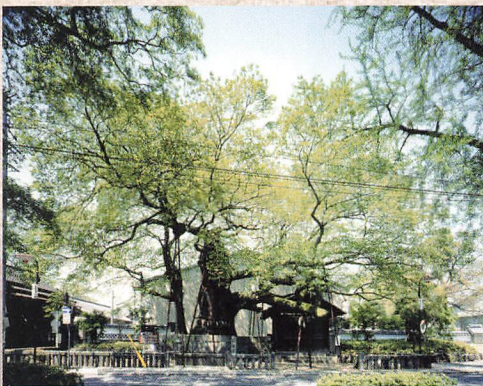
野城(福岡

県)、基肆城

(福岡県と佐

賀県)の両城

と同時期(西



将軍木



孔子祭り



菊池市鳥 うぐいす

# 菊池の文化財・温泉

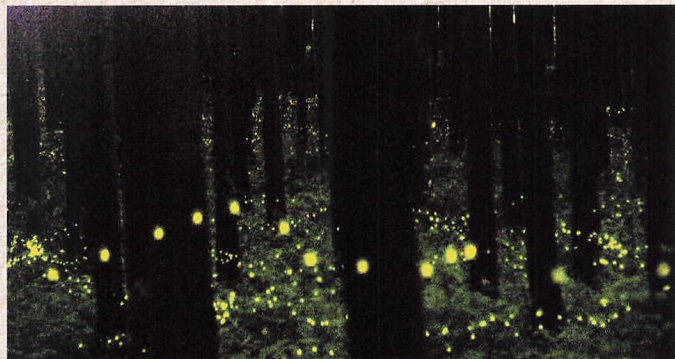
豊かな水と緑、光あふれる田園文化の町。遠く南北朝の時代から、名族菊池一族の本拠として繁栄し、熊本の穀倉地帯としても有名です。



夏の菊池渓谷



秋の菊池渓谷

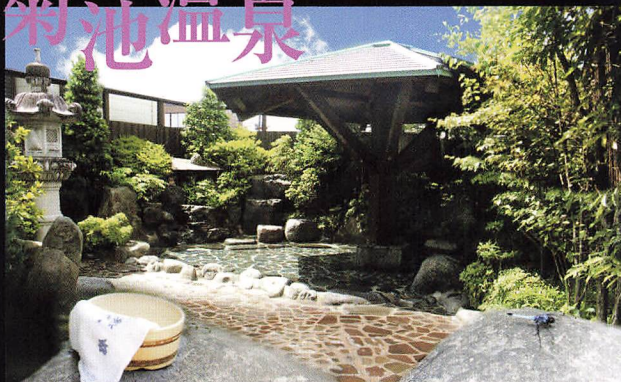


ヒメボタルの群生



コスモブリッジ

## 菊池温泉



菊池市の天然温泉は湯量豊富で無色透明・弱アルカリ性の柔らかい泉質は、美容・神経痛・リウマチなどに効能があります。

## 足湯



周湯券(3枚1,000円)は「ワイフの湯」の懸垂幕のある施設で使えます  
周湯券はお1人に1枚です



# 平成23年3月九州新幹線全線開業



●●●● 交通アクセス ●●●●

新大阪駅	新幹線・特急	玉名駅	約4時間30分
伊丹空港	飛行機	熊本空港	1時間10分
熊本空港	車	山鹿・鹿央	1時間
福岡IC	車	菊水IC	1時間

菊水ICより車で山鹿・鹿央(約15分)  
 菊水ICより車で菊鹿・菊池(約30分)



鞠智城  
イメージキャラクター  
「ころよ君」



熊本県立装飾古墳館分館 歴史公園鞠智城・温故創生館  
 〒861-0425 熊本県山鹿市菊鹿町米原443-1  
 ☎(0968)48-3178  
<http://www.kofunkan.pref.kumamoto.jp/kikuchijo/>

山鹿市教育委員会文化課(山鹿市立博物館)  
 〒861-0541 熊本県山鹿市鍋田2085  
 ☎(0968)43-1145  
<http://www.city.yamaga.kumamoto.jp/>

山鹿市総務部企画課  
 〒861-0592 熊本県山鹿市山鹿978  
 ☎(0968)43-1114  
<http://www.city.yamaga.kumamoto.jp/>

菊池市役所企画振興課  
 〒861-1392 熊本県菊池市隈府888  
 ☎(0968)25-7250  
<http://www.city.kikuchi.kumamoto.jp/>



この電子書籍は、熊本菊池川流域と鞠智城 を底本として作成しました。閲覧を目的としていますので、精確な図版などが必要な場合には底本から引用してください。

底本は、熊本県内の市町村教育委員会と図書館、都道府県の教育委員会と図書館、考古学を教える大学、国立国会図書館などにあります。所蔵状況や利用方法は、直接、各施設にお問い合わせください。

書名：熊本菊池川流域と鞠智城

発行：熊本県教育委員会

〒862-8609 熊本市中央区水前寺 6 丁目 18 番 1 号

電話： 096-383-1111

URL：<http://www.pref.kumamoto.jp/>

電子書籍制作日：西暦 2024 年 7 月 20 日