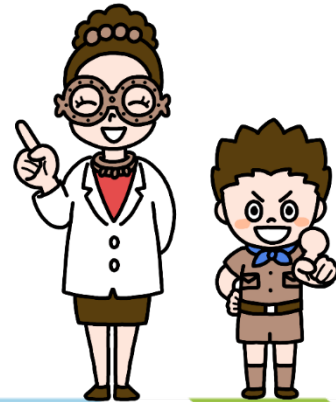




縄文学びのガイド

先生向け

北の縄文を学ぼう！
ビデオクリップ④～遺跡の名前クイズ～





ビデオクリップ 解説（大船遺跡）



西側から見た遺跡



大型の竪穴住居跡

函館市大船町の大舟川左岸の海岸段丘に位置する大船遺跡は、平成8年に墓地造営に伴う発掘調査で多数の竪穴建物跡や盛り土遺構、膨大な土器や石器などが発見され、重要な遺跡として文化庁や北海道教育委員会など関係機関と保存に向けた協議を重ねながら、範囲や内容の確認調査を経てその重要性が認められ、平成13年8月に国の史跡に指定されました。

大船遺跡の特徴は、住居の規模が大きく遺構の密度が非常に高いこと、約1,500年にわたり継続して集落が営まれ、特に後半期においては連続的に住居形態の変遷が捉えられていることが挙げられます。大船遺跡では深さ1.5~2m、長さ8~11mを超える大型住居が発見されていて、最も深いものでは深さ2.4mを測ります。これは安定した定住生活が発見されていたことを示しています。さらに土器や石器などの生活道具のほかに、クジラやオットセイの骨、炭化したクリなど、当時の環境や生業、食糧事情を知る上で重要な資料も見つかっています。

また、周囲には豊かな海や森、サケが遡上する大舟川が流れるなど、当時を偲ばせる自然環境も魅力の一つです。



ビデオクリップ 解説（北黄金貝塚）



水場遺構の発掘調査



スプーン状の器具（鹿角・鯨骨製、儀礼用具か）

北黄金貝塚は 上坂、茶呑場と呼ばれる2つの丘にひろがり、約14ヘクタールが国の史跡に指定されています。縄文前期の5つの貝塚を中心とする大規模な集落遺跡で、貝塚は墓地でもあり、見つかった人骨は14体、これまで札幌医科大学が人類学的な調査研究を行なってきました。1990年に国の史跡になり、2000年から史跡公園として公開されています。

儀式や祭祀の場と考えられるのが 水場遺構です。こうした性格の水場が見つかっているのは北海道ではここだけで、石皿やすり石などの石器が1200点以上まとまって出土したことで知られています。

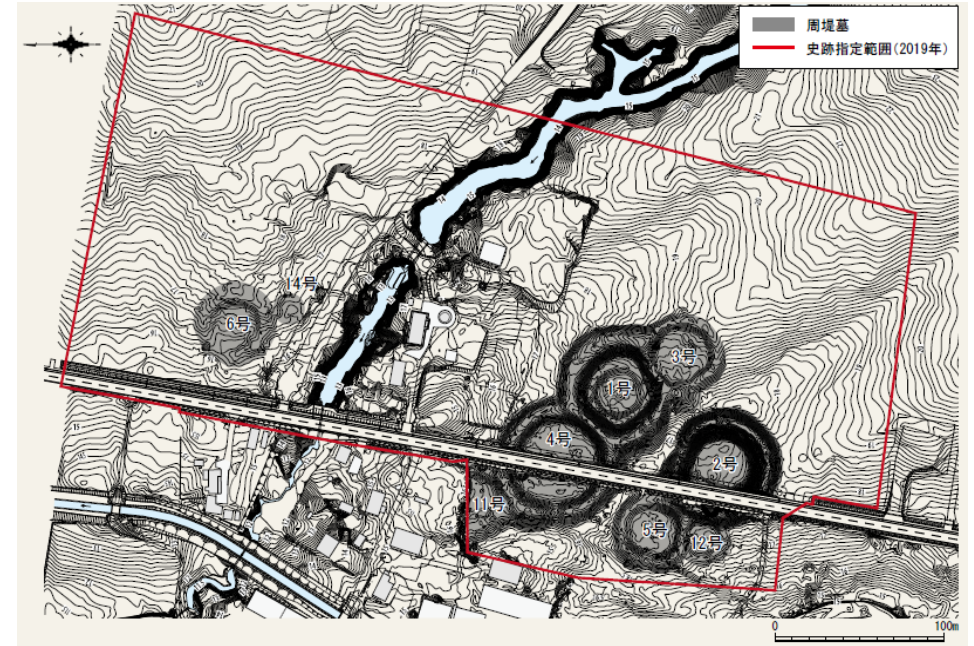
画像の出典：JOMON ARCHIVES



ビデオクリップ 解説（キウス周堤墓群）



径83mある1号周堤墓



周堤墓群の平面図

千歳市中央地区で、約3,200年前の縄文時代後期につくられたお墓をみることができます。地面を丸く掘り、掘った土を周囲に土手状に積み上げ、内側を墓地にしています。周囲に堤があることから「周堤墓」と呼ばれています。全部で9基あり、一番大きなものは直径が83メートルもあります。仮に一人が一日1立方メートルの土を掘って積み上げたとすると、25人でおよそ4ヶ月かかることとなります。

縄文時代のお墓を現在の地表面で見ることができるまれな例です。11ヘクタールの範囲が国の史跡に指定されています。

画像の出典：JOMON ARCHIVES



ビデオクリップ 解説（入江貝塚・高砂貝塚）



筋萎縮症にかかった男性の埋葬



道外産の貝を素材とした腕輪など

洞爺湖町の入江貝塚と高砂貝塚は海に面した高台にあって互いに500メートルほど離れています。入江貝塚は縄文の前半から後半にかけての、高砂貝塚は縄文の後半から 擦文・アイヌ時代にかけての遺跡です。入江貝塚には貝層の分布する範囲が3ヶ所あります。ここは墓地でもあり、19体の人骨が発掘されました。多数の竪穴住居跡や 盛土遺構、貯蔵用の穴なども見つかっています。また、高砂貝塚では縄文時代の終わり頃のお墓が23ヶ所見つかりました。

画像の出典：JOMON ARCHIVES



ビデオクリップ 解説（垣ノ島遺跡）



コの字状の盛土遺構（190×120m）



足形付土版（約7,000年前）

縄文時代早期から後期にかけての長期間にわたり、縄文人の生活の痕跡が残された遺跡です。年代を追って台地利用の変遷を示す数多くの竪穴住居跡や墓に加え、国内最大級規模の盛土遺構もみつかっています。

遺物では土器や石器といった生活道具のほか、幼児の足形が付けられた足形付土版や漆塗りの注口土器、装飾品などこれまで20万点以上の遺物が出土しています。保存状態も良好で、平成23年に国の史跡に指定されました。大船遺跡同様に北日本の縄文文化を代表する重要な遺跡です。

画像の出典：JOMON ARCHIVES、函館市教育委員会

ワークシート

解説

ねん 年
くみ 組
なまえ 名前

きた じょうもん まな
北の縄文を学ぼう!

いせき なまえ
ビデオクリップ④～遺跡の名前クイズ～

ほっかいどう じょうもん いせき なまえ か
①北海道にある縄文遺跡の名前を書いてみよう。

おお ふね い せき

大 船 遺 跡

どじゆ
ビデオに登場
いせき
しなかった遺跡の
なまえ
名前も調べて
か
書いてみよう!



いり え かい づか

入 江 貝 塚

き う す しゅう てい ぼ ぐん

キ ウ ス 周 堤 墓 群

たか さご かい づか

高 砂 貝 塚

きた こ がね かい づか

北 黄 金 貝 塚

かき の しま い せき

垣 ノ 島 遺 跡

ワークシート



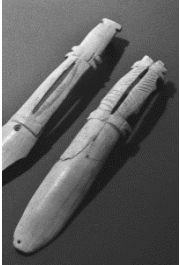
解説

ねん 年
くみ 組
なまえ 名前

きた じょうもん まな
北の縄文を学ぼう!

いせき なまえ
ビデオクリップ④～遺跡の名前クイズ～

②それぞれの遺跡についてわかったことをまとめよう。

いせき なまえ 遺跡の名前	はっくつ しゃしん 発掘されたものの写真	はっくつ せつめい つ かつ 発掘されたものの説明や使い方など
おおふね いせき 大船遺跡		<p>【答え】 堅い木の実をすりつぶし食べやすくした。</p> <p>【解説】 縄文土器の使用目的に限定することなく、縄文土器の使用により、食料調達の安定化と定住生活を可能としたことまで言及できるとよい。</p>
キウス しゅうてい ぼ ぐん 周堤墓群		<p>【答え】 祭りの儀式などで使われた。</p> <p>【解説】 実際に儀式で使われたかどうかを立証することはできないが、周堤墓の中から発見されたことから類推させる教材としても使える。</p>
きた こ かね かい づか 北黄金貝塚		<p>【答え】 祭りの儀式などで使われた。</p> <p>【解説】 実際に儀式で使われたかどうかを立証することはできないが、人骨や動物の骨などが見つかった同じ貝塚の中から発見されたことを通し、使用方法を類推させる教材としても使える。</p>