



じょうもんまなび  
縄文学びのガイド

きた じょうもん まな  
北の縄文を学ぼう!

いせき なまえ  
ビデオクリップ④～遺跡の名前クイズ～



ビデオクリップ かいせつ おおふねいせき 解説（大船遺跡）

---

ビデオクリップ かいせつ きたこかねかいづか 解説（北黄金貝塚）

---

ビデオクリップ かいせつ しゅうていぼぐん 解説（キウス周堤墓群）

---

しら がくしゅうよう いりえ かいづか くわ  
【調べ学習用】入江貝塚に詳しくなろう！

---

しら がくしゅうよう たかさごかいづか くわ  
【調べ学習用】高砂貝塚に詳しくなろう！

---

しら がくしゅうよう かきのしまいせき くわ  
【調べ学習用】垣ノ島遺跡に詳しくなろう！

---

ビデオクリップ④について調べられるところ

---

ワークシート①

---

ワークシート②

---

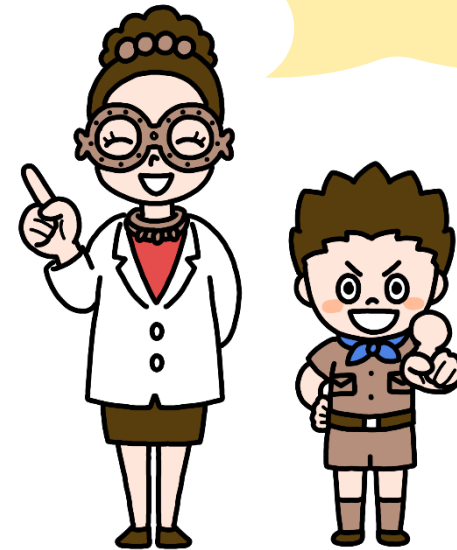
ワークシート① こた（答え）

---

ワークシート② こた（答え）

---

み  
見たいページのタイトル  
をクリックするとその  
ページにジャンプできる  
よ！





# ビデオクリップ 解説 (大船遺跡)



たてあな たても のあと ほねぐみ ふくげん おおふねいせき はこだてし  
 竪穴建物跡とその骨組の復元 (大船遺跡【函館市】)

ばやし いし いしざら  
 クリ林とすり石・石皿

海辺の高台の上にある大船遺跡 (函館市) は、魚や貝の豊かな太平洋と、木の実の豊富な山に挟まれています。遺跡からクリの実や木材が出土しますが、クリはもともと北海道にあった植物でなく、縄文人が食べ物や木材に使うために持ちこんだものです。

遺跡からは100軒以上の竪穴建物跡がみつかっています。床を深く掘り込んだ大きな建物が多く、深さ2メートルを超えるものもあります。

また、掘り出した土と使わなくなった道具を積み上げた「盛土遺構 (もりつちいこう)」からもクリなどをすりつぶした道具がたくさん出土しています。

画像の出版・提供：JOMON ARCHIVES





ふくげん たてあなたてもの  
復元された竖穴建物



ふくげん かいづか  
復元された貝塚

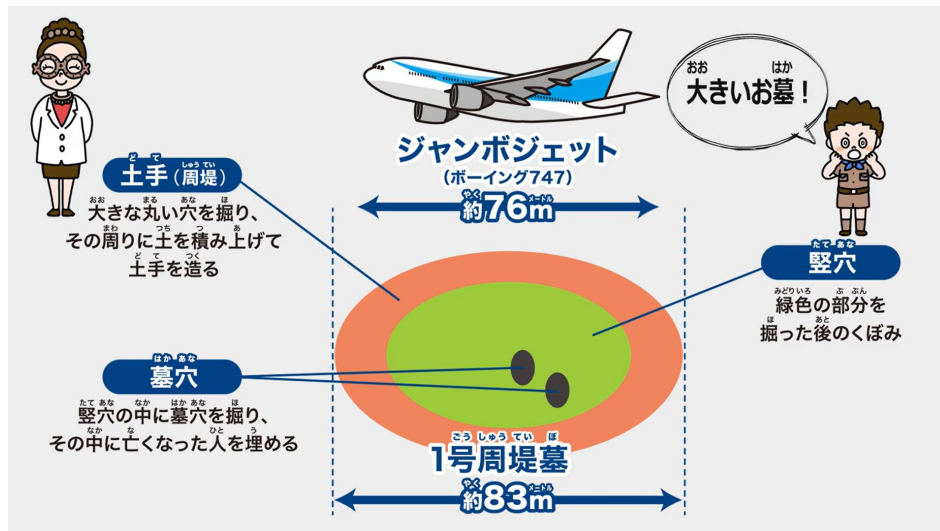
北黄金貝塚（伊達市）は噴火湾にある貝塚の中でも大きなもので、豊かなくらしがあったことが分かります。ホタテの貝がらやシカの骨が、きちんと重ねられたり、ならべられたりした状態で出土しました。また、人の骨も埋葬された状態で見つかっています。ただ捨てたのではなく、人や動物、そして物の命をあの世へ送る「送り場」として、とても神聖な場所でした。

また、遺跡の中のわき水の近くからは、すり石と石皿という、物をすりつぶす石の道具がたくさん見つかりました。これらの道具はほとんどが壊れていることから、使えなくなった道具に感謝の気持ちを表していたと考えられています。





# ビデオクリップ 解説 (キウス周堤墓群)



周堤墓の構造と大きさ



石棒 (長さ57cm)



キウス周堤墓群 (千歳市) では、約3200年前に作られた、周堤墓というお墓がわかっているだけで9基あります。周堤墓とは円形に穴をほり、まわりに土を積み上げたドーナツ形のお墓です。円の中にはいくつものお墓が作られ、共同墓地として使われていました。お墓からは儀式に使ったと思われる石棒が見つかりました。このような形のお墓は、今のところ北海道でしか見つかりません。

周堤墓は、その大きさから、たくさんの人が何百日もかけて作り上げたと考えられ、人々の強いきずなが感じられます。この遺跡は、自然の林の中に残り、今でも縄文時代の雰囲気を感じることができる場所です。

画像の出典・提供：JOMON ARCHIVES



# 【調べ学習用】入江貝塚に詳しくなろう！



イノシシの牙で作られた装飾品



貝塚の断面を見学できる施設



入江貝塚（洞爺湖町）は、噴火湾を望む標高約20メートルの段丘上にあり、遺跡の背後には落葉広葉樹の森が広がっていました。

貝塚からは、アサリ、イガイなどの貝類のほか、ニシン、カサゴ、スズキ、マグロなどの魚や、シカやイルカの骨、さらに釣り針や銚などの骨角器が出土しており、狩りや魚とりがさかに行われていたことを示しています。貝塚の中で見つかったお墓に埋葬されていた一人の男性は、筋萎縮症※のため寝たきりの生活であり、何年も周囲の人々の手厚い介護を受けながら日常生活を送っていたことを示しています。

※手足・のど・舌の筋肉や呼吸に必要な筋肉がだんだんやせて力がなくなっていく病気

画像の出典・提供：JOMON ARCHIVES



しら がく しゅうよう たか さご かいづか くわ  
**【調べ学習用】高砂貝塚に詳しくなろう！**



ひがしかわ み いせき  
 東側から見た遺跡



てあし お ま まいそつ いたい  
 手足を折り曲げて埋葬された遺体  
 やく ねんまえ  
 (約4,500年前)



どぐう やく ねんまえ  
 土偶 (約2,800年前)

たか さご かいづか どう や こちょう かいづか はか み はかあな どき  
 高砂貝塚 (洞爺湖町) では貝塚のほかにお墓がいくつも見つかっています。墓穴には土器など  
 そのもの いたい あか こな むしば は  
 の供え物があり、遺体にはベンガラという赤い粉がふりかけられています。虫歯でもないのに歯  
 ぬ ふうしゅう し ほね あか かあ おな はかあな ほおむ み  
 を抜いてしまう風習を示す骨や、赤ちゃんとお母さんを同じ墓穴に葬ったものも見つかりました。  
 かいづか かいりい ほね しゅつど  
 貝塚からは、タマキビ、ホタテ、アサリなどの貝類や、マグロ、シカ、イルカなどの骨が出土  
 とく おお かいづかしゅうへん すな はま はったつ  
 しました。特にアサリやカレイが多くみられることから、貝塚周辺には砂浜が発達していたこと  
 じょうもん じたい お きこう さむ うみ とお し  
 がわかり、縄文時代の終わりごろには気候が寒くなって海が遠のいていったことを示しています。

画像の出典・提供：JOMON ARCHIVES





# 【調べ学習用】 垣ノ島遺跡に詳しくなろう！



うるしぬ どき ひだり こうろ かたち どき みぎ  
漆塗りの土器（左）と香炉のような形の土器（右）



こ あしがた どばん  
子どもの足形のついた土版

垣ノ島遺跡（函館市）には6000年という長い期間にわたり、人々がくらしていました。

出土したものには、真っ赤な漆をぬった土器や、変わった形の土器などがあります。約7,000年前のお墓からは、小さな子どもの足形がつけられた「土版」も見つかっていて、縄文人の、子どもを愛する心が伝わってきます。

盛土遺構は長さ190m、幅120mもあり、高さ2mの盛土が掘り下げた部分を「コ」の字のよう  
に三方から囲んでいます。約5000年前から3800年前まで千年以上をかけて作られましたが、今  
でもその形を目で確かめることができます。

画像の出典・提供：JOMON ARCHIVES  
函館市教育委員会







# ビデオクリップ④について調べられるところ

## ●函館市縄文文化交流センター

住所 函館市白尻町551-1  
電話 0138-25-2030

公式HP [函館市縄文文化交流センター](#)

開館時間 4月～10月 9:00～17:00 / 11月～3月 9:00～16:30

休館日 月曜日 (祝・休日の場合は翌日)

毎月最終金曜日 / 年末年始 (12月29日～1月3日)

入館料 個人

大人300円  
小・中学生・高校・大学生150円

団体(20名以上)

大人240円  
小・中学生・高校・大学生120円

## ●千歳市埋蔵文化財センター

住所 千歳市長都42-1  
TEL 0123-24-4210

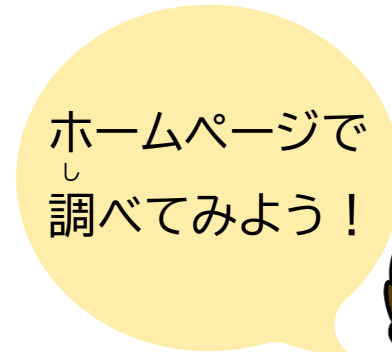
公式HP [千歳市埋蔵文化財センター展示室 \(千歳市HP\)](#)

開館時間 9:00～17:00

休館日 土曜日、日曜日 (第2日曜日を除く)

祝・休日、年末年始 (12月29日～1月3日)

入館料 無料



## ●入江・高砂貝塚館

住所 虻田郡洞爺湖町高砂町44  
TEL 0142-76-5802

公式HP [入江高砂貝塚館](#)

開館時間 9:00～17:00

休館日 月曜日 (祝・休日の場合は翌日)

入館料 無料



## ●北黄金貝塚情報センター

住所 伊達市北黄金町75  
TEL 0142-24-2122

公式HP [伊達市噴火湾文化研究所](#)

開館時間 9:00～17:00

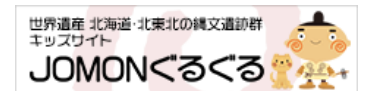
休館日 12月1日～3月31日

入館料 無料



## ●おすすめページ「縄文時代ってどんな時代？」

<https://jomon-japan.jp/kids/study/outline/>



画像の出典・提供: JOMON ARCHIVES、函館市教育委員会、千歳市教育委員会

# ワークシート

ねん 年  
くみ 組  
なまえ 名前

きた じょうもん まな  
北の縄文を学ぼう!

いせき なまえ  
ビデオクリップ④～遺跡の名前クイズ～

ほっかいどう じょうもん いせき なまえ か  
①北海道にある縄文遺跡の名前を書いてみよう。

おお ふね い せき

--	--	--	--

どじょう  
ビデオに登場  
いせき  
しなかった遺跡の  
なまえ  
名前も調べて  
か  
書いてみよう!



いり え かい づか

--	--	--	--

き う す しゅう てい ぼ ぐん

--	--	--	--	--	--	--

たか さご かい づか

--	--	--	--

きた こ がね かい づか

--	--	--	--	--

かき の しま い せき

--	--	--	--	--




# ワークシート

ねん 年  
くみ 組  
なまえ 名前

きた じょうもん まな  
北の縄文を学ぼう!

いせき なまえ  
ビデオクリップ④～遺跡の名前クイズ～

②それぞれの遺跡についてわかったことをまとめよう。

いせき なまえ 遺跡の名前	はくつ しゃしん 発掘されたものの写真	はくつ せつめい つ かた 発掘されたものの説明や使い方など
おおふね いせき 大船遺跡		
キウス しゅうてい ぼく 周堤墓群		
きた こがね かいづか 北黄金貝塚		

# ワークシート

こた  
答え

ねん 年  
くみ 組  
なまえ 名前

きた じょうもん まな  
北の縄文を学ぼう!

いせき なまえ  
ビデオクリップ④～遺跡の名前クイズ～

ほっかいどう じょうもん いせき なまえ か  
①北海道にある縄文遺跡の名前を書いてみよう。

おお ふね い せき

大 船 遺 跡

どじゆ  
ビデオに登場  
いせき  
しなかった遺跡の  
なまえ  
名前も調べて  
か  
書いてみよう!



いり え かい づか

入 江 貝 塚

き う す しゅう てい ぼ ぐん

キ ウ ス 周 堤 墓 群

たか さご かい づか

高 砂 貝 塚

きた こ がね かい づか

北 黄 金 貝 塚

かき の しま い せき

垣 ノ 島 遺 跡

# ワークシート



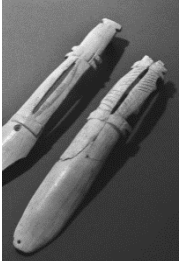
こた  
答え

ねん 年  
くみ 組  
なまえ 名前

きた じょうもん まな  
北の縄文を学ぼう!

いせき なまえ  
ビデオクリップ④～遺跡の名前クイズ～

②それぞれの遺跡についてわかったことをまとめよう。

いせき なまえ 遺跡の名前	はくつ しゃしん 発掘されたものの写真	はくつ せつめい つ かた 発掘されたものの説明や使い方など
おおふね いせき 大船遺跡		かた き み た 堅い木の実をすりつぶし食べやすくした。
キウス しゅうてい ぼ ぐん 周堤墓群		まつ ぎしき つ 祭りや儀式などで使われた。
きた こがね かいづか 北黄金貝塚		まつ ぎしき つ 祭りや儀式などで使われた。