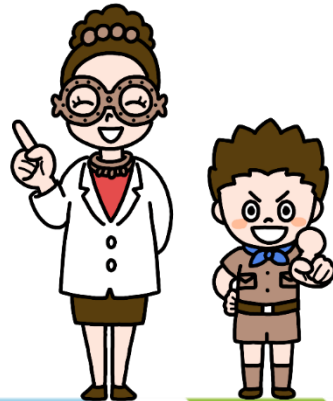




じょうもんまなび
縄文学びのガイド

きたじょうもんまな
北の縄文を学ぼう！
ビデオクリップ③～交流～
こうりゅう



[ビデオクリップ 解説 \(北海道と本州との交流について\)](#)

[ビデオクリップ 解説 \(黒曜石について\)](#)

[ビデオクリップ 解説 \(クリについて\)](#)

[【調べ学習用】本州から渡ってきたものについて詳しくなろう！①](#)

[【調べ学習用】本州から渡ってきたものについて詳しくなろう！②](#)

[【調べ学習用】縄文時代の住居について詳しくなろう！](#)

[ビデオクリップ③について調べられるところ](#)

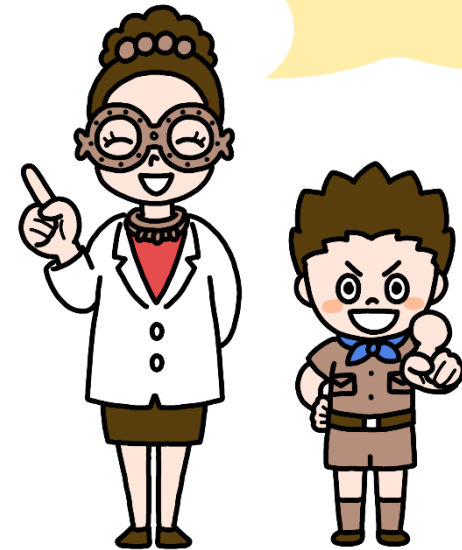
[ワークシート①](#)

[ワークシート②](#)

[ワークシート① \(答え\)](#)

[ワークシート② \(答え\)](#)

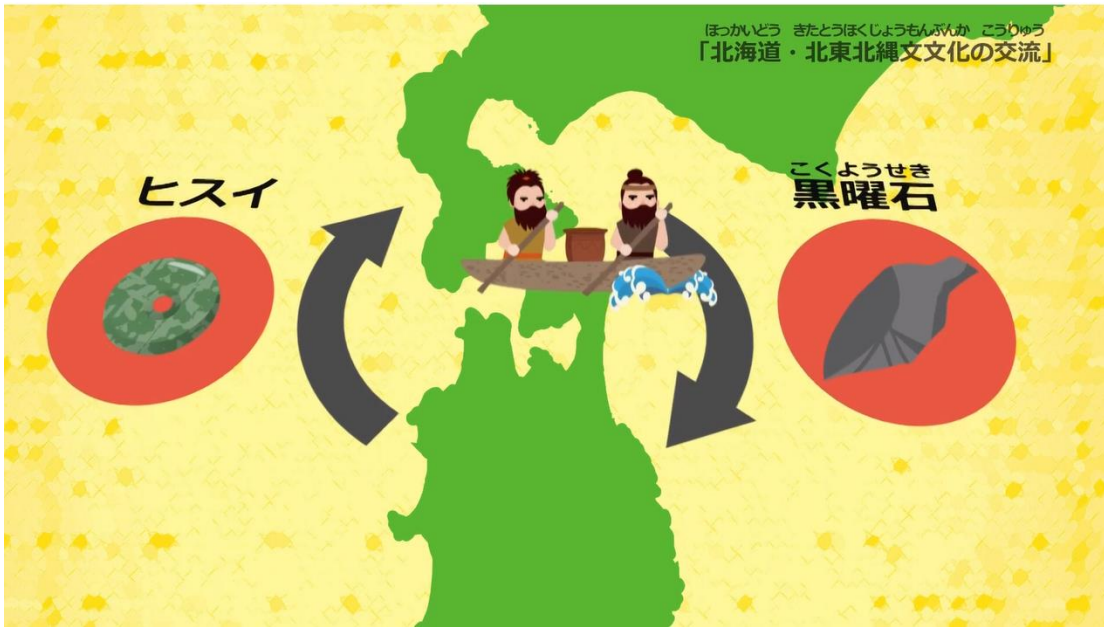
み
見たいページのタイトル
をクリックするとその
ページにジャンプできる
よ！



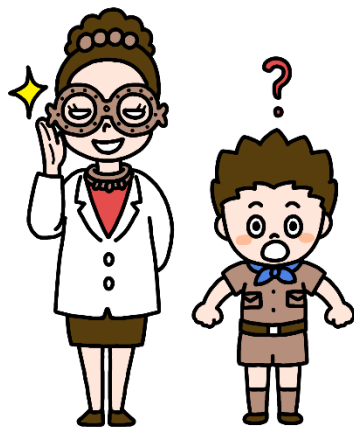


ビデオクリップ 解説（北海道と本州との交流について）

ほっかいどう きたとうほくしゅうもんぶんか こうりゅう
「北海道・北東北縄文文化の交流」



きば つく
イノシシの牙で作ったアクセサリー
いりえ たかさごかいつか どうや こちや
【入江・高砂貝塚(洞爺湖町)】



じょうもん じん とお す ひと
縄文人は、遠くはなれたところに住んでいる人とも
こうりゅう
交流していました。たとえば、ほっかい とう とお
北海道から遠くはなれ
い せき ほっかい とう さん こくよう せき み
た遺跡からも、北海道産の黒曜石がたくさん見つかり
ました。このことから、じょうもん じん とお ば しょ す
縄文人は遠く of 場所に住む
ひと ひと ひろ こうりゅう
人々と、広く交流していたことがわかります。

まが たま
また、勾玉などのアクセサリーにしていたHisuiは、
にい がたけん いと い かつ いし に ほんしゅう はこ
新潟県の糸魚川からとれた石が、日本中に運ばれてい
ました。さらに、ほっかい とう ほんしゅう つ
北海道ではイノシシも本州から連れ
てきていました。もともとイノシシは北海道にはいな
どう ぶつ
い動物です。

じょうもん じん まる き ぶね の うみ む かわ ひと
縄文人は、丸木舟に乗って、海の向こう側の人とも
「もの」のやりとりをしていたにちがいありません。
このよう な こうりゅう こう えき
交流を交易といいます。この交流では「も
の」のやりとりだけではなく、さまざまな情報も交換
されていたと考えられています。

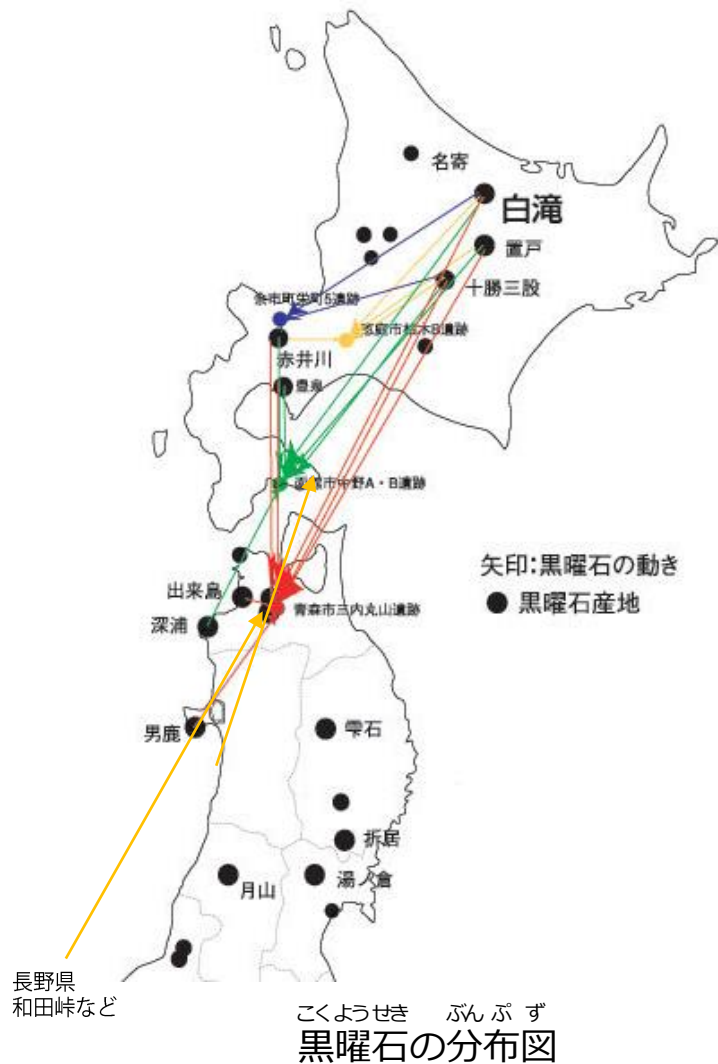


ビデオクリップ 解説 (黒曜石について)

かいせつ こくようせき

黒曜石は、火山のマグマが急に冷えてかたまってできた火山岩の一種で、ガラスのような性質をもつ石です。われ口がするどく、物を切るのに適しているので、矢の先につける石鏃やナイフなどに加工され、縄文時代より前の旧石器時代から使われていました。

黒曜石を調べると、その成分から、どこの場所でとれた石かが分かります。北海道は黒曜石の大産地ですが、北海道から遠くはなれた遺跡からも北海道産の黒曜石がたくさん見つかりました。このことから、縄文人は遠くの場所に住む人々と、広く交流していたことが分かります。



画像の出典：北海道環境生活部サイト内「北の縄文」
https://www.pref.hokkaido.lg.jp/ks/bns/jomon/life_exchange3.html#kokuyouseki





ビデオクリップ かいせつ 解説 (クリについて)



縄文人は、クリ、クルミ、トチノミなどの木の实や、山菜、キノコ、ヤマイモ、ユリ根などを野山で採集して食料にしていました。木の实は、貯蔵穴などに保存していました。

特にクリは、縄文時代から食材や木材としていろいろなところで使われており、ムラの周りではクリの栽培が行われていたようです。縄文の人々は、ナラやブナを伐採し、大きな実をつけるクリの木を選んで集落の周りに植えたようです。



画像の出典・提供：JOMON ARCHIVES



しら がく しゅう よう ほん しゅう わた く
【調べ学習用】本州から渡ってきたものについて詳しくなろう！①

はくくつ
発掘されたものの写真

じょうもん ど き
縄文土器



さんないまるやまいせき
三内丸山遺跡
 あおもりし
(青森市)



さわいせき
サイベ沢遺跡
 はこだてし
(函館市)

アスファルト



まこうびいせき
磨光B遺跡
 はこだてし
(函館市)



いせき ちとせし
キウス4遺跡 (千歳市)

はくくつ せつめい つか かた
発掘されたものの説明や使い方など

ほっかいどう きたとう ほくちほう じょうもんぜんき ちゅうき いせき はっけん
 北海道と北東北地方の縄文前期～中期の遺跡から発見された
 どき たが に かたち つかた こうえんぶ
 土器は、互いにとてもよく似ています。形は筒型で、口縁部
 やまがた とつき じょう ひら じょう は つ
 は山型の突起のあるものや、ラッパ状に開いてひも状の貼り付
 そうしよく ぼご とくちよう
 け装飾が施されているのが特徴です。
 どき いがい せつき いしせいひんなど りょうち いき きょうつうてん おお
 土器以外にも石器や石製品等にも両地域の共通点が多くみられ、
 うみ わた こうりゅう さか しめ
 海を渡っての交流が盛んだったことを示しています。

げんゆ ぶつしつ もの もの
 アスファルトは原油にふくまれている物質で、物と物をくっ
 せいしつ ひょうめん みず つよ せいしつ
 つける性質や、表面にぬると水に強くなる性質があるので、
 せつちやくざい とりよう どうろ ほそう つか や さき せきぞく
 接着材や塗料、道路の舗装などに使われます。矢の先に石鏃
 こてい ひざしやしん どき どぐう
 を固定したり（左写真）、こわれた土器や土偶をくっつけた
 つか じょうもん じたい
 りするためにアスファルトを使っていました。縄文時代には、
 あきたけん にいかたけん さいしゅ どう
 秋田県や新潟県にかけてアスファルトが採取され、それが東
 ほくちほう かんとう ほっかいどう はこ わ
 北地方や関東、北海道にも運ばれていたことが分かっています。

がろ しゅうてん ていあ じょうもん あかぶす はだてしきょういんかい ほかいどうりつまいちふんかき
 画像の典拠・提供：JOMON ARCHIVES、函館市教育委員会、北海道立埋蔵文化財センター



しら がくしゅう よう ほんしゅう わた く
【調べ学習用】本州から渡ってきたものについて詳しくなろう！②

はくつつ しゃしん
発掘されたものの写真

はくつつ せつめい つか かた
発掘されたものの説明や使い方など

翡翠
 (ヒスイ)



びび いせき ちとせし
 美々4遺跡 (千歳市)

じょうもん じん かみ くび みみ わ つく
 縄文人は、髪かざり、首かざり、耳かざり、うで輪などのアクセサリーを作っ
 ていました。アクセサリーの材料は、ヒスイやコハクなどの美しい石、シカの
 づの さいりょう うつ いし
 角、クマやイノシシの牙、貝がら、つち き
 土、木などです。これらのアクセサリーは、
 かざりのためだけでなく、お守りや儀式のためにも使っていたと考えられてい
 ます。

かい
 貝



つか そうしよくひん
 イモガイなどを使った**装飾品**
 いりえ かいづか どうや こちょう
【入江貝塚 (洞爺湖町)】

かい じょうもん じ だい たいせつ しょくりょう じょうもん じ だい かいづか た
 貝は、縄文時代の大切な食料でした。縄文時代の貝塚からは、かれらが食べた
 かい かい み ばしょ かい しゅるい
 あとの貝がらが、たくさん見つかっています。場所によってとれる貝の種類は
 ちがいましたが、アサリやホタテ、シジミ、ハマグリ、カキなどが多く食べら
 れていました。
 かい わ さいりょう つか ほっかいどう
 また貝は、うで輪などのアクセサリーの材料としても使われました。北海道の
 じょうもん いせき ほっかいどう うみ かい つか ほんけん
 縄文遺跡から、北海道の海ではとれない貝を使ったアクセサリーが発見されて
 います。これは本州の南のほうでとれる貝で、このことから、人々が海をわ
 こうえき わ
 たって交易していたことが分かります。



しら がくしゅう よう じょうもん じ たい じゅう きよ く
【調べ学習用】縄文時代の住居について詳しくなろう！

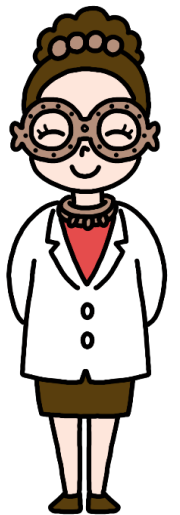


ふくげん かいつか きたこがねかいつか だてし
 復元した貝塚【北黄金貝塚（伊達市）】



たてあな たてもの た ようす
 竪穴建物を建てる様子（イメージ）

たてあな たてもの じめん さ ゆか はしら た やね ささ はんち かしき たてもの じょう
 竪穴建物は、地面をほり下げて床をつくり、柱を立てて屋根を支えた半地下式の建物です。縄
 もん いせき じめん のこ たてあな たてもの み たてあな がたち じたい せい
 文遺跡から、地面に残された竪穴建物のあとが見つかっています。竪穴の形は時代によって、正
 ほうけいめいたえんけいちがつかたたてあなほりはしらむねつく
 方形、たまご形、円形などの違いがありました。作り方としては、竪穴を掘り柱をたてて棟を作
 やね つく やね き き かわ みず べ は くさ つち かけ
 り、屋根をかけて作ります。屋根は木や木の皮、水辺に生えている草、土などが掛けられます。
 たてあな たてもの た ほか ひと きょうりよく ひつ よう どう じ ひと びと ささ あ
 竪穴建物を建てるには他の人たちとの協力が必要です。そのため、当時から人々は支え合いな
 く かが
 がら暮らしをしていたと考えられています。



が ろ しゅうてん じょうもん あかいす
 画像の出典：JOMON ARCHIVES



ビデオクリップ①について調べられるところ

●函館市縄文文化交流センター

住所 函館市白尻町551-1

電話 0138-25-2030

公式HP [函館市縄文文化交流センター](#)

開館時間 4月～10月 9:00～17:00 / 11月～3月 9:00～16:30

休館日 月曜日（祝・休日の場合は翌日）

毎月最終金曜日 / 年末年始（12月29日～1月3日）

入館料 個人

大人300円

小・中学生・高校・大学生150円

団体(20名以上)

大人240円

小・中学生・高校・大学生120円

●千歳市埋蔵文化財センター

住所 千歳市長都42-1

TEL 0123-24-4210

公式HP [千歳市埋蔵文化財センター展示室（千歳市HP）](#)

開館時間 9:00～17:00

休館日 土曜日、日曜日（第2日曜日を除く）

祝・休日、年末年始（12月29日～1月3日）

入館料 無料



ホームページで
調べてみよう！



●入江・高砂貝塚館

住所 虻田郡洞爺湖町高砂町44

TEL 0142-76-5802

公式HP [入江高砂貝塚館](#)

開館時間 9:00～17:00

休館日 月曜日（祝・休日の場合は翌日）

入館料 無料



●北黄金貝塚情報センター

住所 伊達市北黄金町75

TEL 0142-24-2122

公式HP [伊達市噴火湾文化研究所](#)

開館時間 9:00～17:00

休館日 12月1日～3月31日

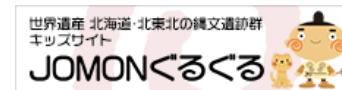
入館料 無料



●おすすめのページ

「縄文時代ってどんな時代？」

<https://jomon-japan.jp/kids/study/outline/>



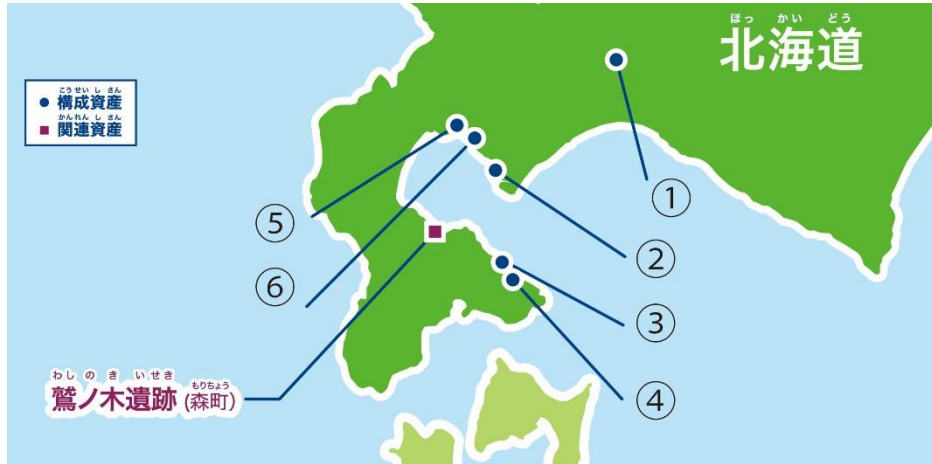
画像の出典・提供：JOMON ARCHIVES、函館市教育委員会、千歳市教育委員会

ワークシート

ねん 年
くみ 組
なまえ 名前

きた じょうもん まな
北の縄文を学ぼう！
こうりゅう
ビデオクリップ③～交流～

ほっかいどう きたとうほく じょうもん いせきぐん ほっかいどう
①北海道・北東北の縄文遺跡群のうち、北海道にある遺跡の正しい場所を選ぼう。



いりえ かいづか
入江貝塚

たかさご かいづか
高砂貝塚

しゅうてい ぼくん
キウス周堤墓群

かきの しま いせき
垣ノ島遺跡

きた こがね かいづか
北黄金貝塚

おおふね いせき
大船遺跡

ほんしゅう ほっかいどう わた
②本州から北海道に渡ってきたものは、どんなものがありますか？

ワークシート

ねん 年
くみ 組
なまえ 名前

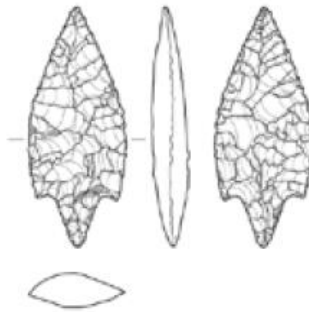
きた じょうもん まな
北の縄文を学ぼう!
ビデオクリップ③～交流～

しゃしん や か うつ
③写真の矢じりを書き写して、わかったことを書こう。



ひだり や か う
◎左の矢じりを書き写そう

◎わかったこと



こうこがしゃ
考古学者はこんな
じょうず か
に上手に書けるん
だよ!



ほっかいどうさん こくようせき つ や
北海道産の黒曜石で作られた矢じり
さんないまるやまいせき あおもりけんあおもりし
【三内丸山遺跡（青森県青森市）】

が ぞ しゅてん じょうもん あかびす
画像の出典：JOMON ARCHIVES
じょくち しゅてん とくべし せき さんないまる やまいせき けんきゅうきよ
実測図の出典：特別史跡 三内丸山遺跡研究紀要-1-

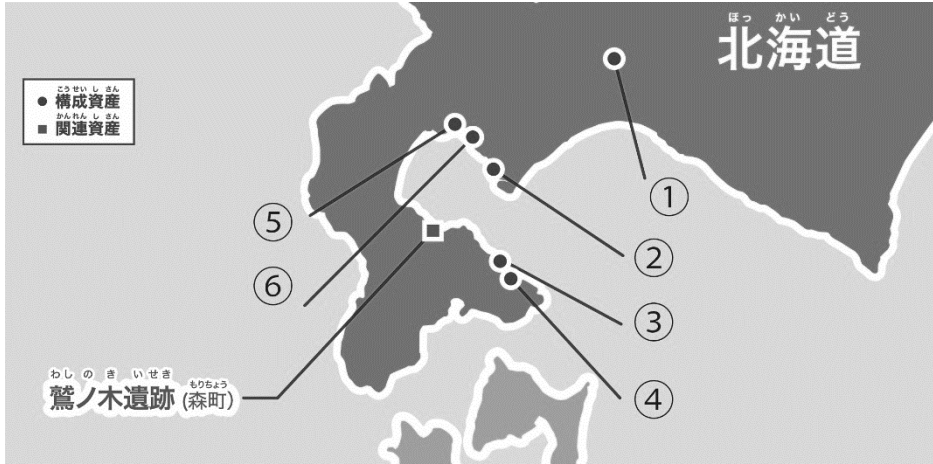
ワークシート

こた
答え

ねん 年
くみ 組
なまえ 名前

きた じょうもん まな
北の縄文を学ぼう！
こう りゅう
ビデオクリップ③～交流～

ほっかいどう きた どう ぼく じょうもん い せき ぐん ほっかいどう
①北海道・北東北の縄文遺跡群のうち、北海道にある遺跡の正しい場所を選ぼう。



いり え かい づか
入江貝塚

⑥

たか さご かい づか
高砂貝塚

⑤

しゅうてい ぼ ぐん
キウス周堤墓群

①

かきの しま い せき
垣ノ島遺跡

④

きた こがね かい づか
北黄金貝塚

②

おおふね い せき
大船遺跡

③

ほんしゅう ほっかいどう わた
②本州から北海道に渡ってきたものは、どんなものがありますか？

ヒスイ・クリ・アスファルト・貝など

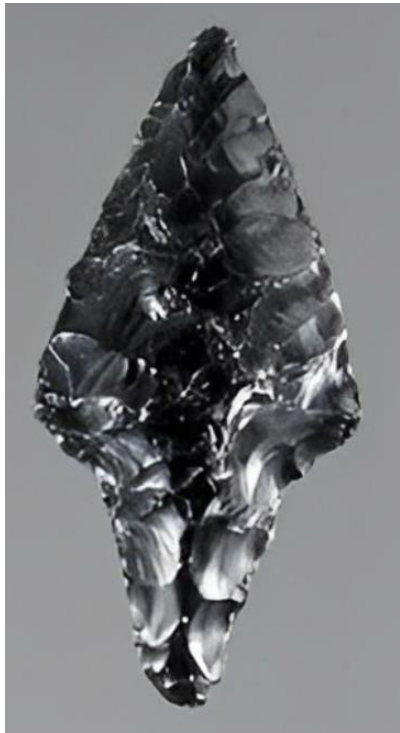
ワークシート

こた
答え

ねん 年
くみ 組
なまえ 名前

きた じょうもん まな
北の縄文を学ぼう！
ビデオクリップ③～交流～

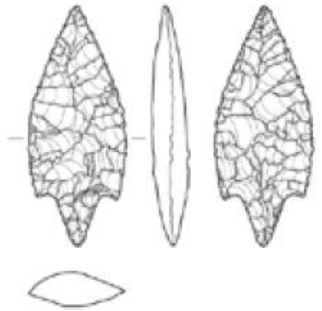
しゃしん や か うつ
③写真の矢じりを書き写して、わかったことを書こう。



ひだり や か う
◎左の矢じりを書き写そう

◎わかったこと

さき き さ つ
先がとがっているので、切ったり、刺したり、突いたり
することができる。
ねもと き ぼう つ
根元がすぼんでいて、木の棒などにくくり付けられる。



こうこがしゃ
考古学者はこんな
じょうず か
に上手に書けるん
だよ！



ほっかいどうさん こくようせき つ や
北海道産の黒曜石で作られた矢じり
さんないまるやまいせき あおもりけんあおもりし
【三内丸山遺跡（青森県青森市）】