

## 第5章 総括

### 1. 縄文時代

縄文時代の遺構として、3区南で部分的に検出したSR03と7区SR04がある。いずれも東西方向に走行し、番屋川の旧流路もしくは調査区南側の丘陵部より流下する開析谷に伴う流路と考えられる。時期決定可能な遺物は、SR03から縄文晩期深鉢が出土したほか、後世の遺構より縄文時代後期前葉の深鉢片が出土している。縄文後・晩期の時期幅の中で、流路の埋没と周辺への黄褐色極細砂の広い堆積が同時に進行した。巨視的には、遺跡北側の番屋川下流の後背湿地と、南側の丘陵との間の谷底低地の埋没が進行し、弥生時代以降の基盤が形成された。出土遺物が少量にとどまるため、遺跡近郊に移動性に富んだ小規模集落を想定できる。

### 2. 弥生時代

主な遺構は、5・6・9区付近で竪穴建物（SH01）や土坑（SK033・34）、土器棺墓（ST02・03）など、建物遺構及び付随する小児墓を検出し、3・10区では灌漑水路とみられる大溝（SD155・244）を検出した。1区北半部は低湿地状（SR01・02）を呈している。これらは、弥生後期中葉から終末期にかけての遺構群であり、竪穴建物は1のみの検出ながらSD093等の後世遺構にも当該期の資料が多くみられる点からみて、削平による消失を考慮しなければならない。弥生後期末から終末期に埋没する灌漑水路SD155・244は、調査区内で途切れるなど連絡関係が不明瞭となるが、南側背後の丘陵の開析谷に想定される溜め井等を水源として、北東部側の低地に導水する灌漑水路とみられる。

### 3. 古代

主な遺構として、掘立柱建物（SB03・04・05）、大型灌漑水路（SD093）がある。大型灌漑水路SD093は、2区から12区まで東西に調査区北半部を約290mに亘って横断し、東西両端は調査区外に延長する。取水源は番屋川上流域から取水した可能性が高いが、調査区南側丘陵の遠田池が所在する開析谷の小河川もその候補となる。また、途中で合流する2本の溝（SD171・272）は、南側の丘陵部に想定されるため池等からの補完的水路とみられ、6区で出土した木樋（1513）は、必要によってはSD093を越えて北側へ通水していたことを示す。出土遺物から7世紀中葉までに開削され、8世紀中葉まで機能していたことが想定される。大型灌漑水路SD093の開削目的は、複数の水源を組み合わせた大型灌漑水路を軸として、遺跡周辺を大規模に開田することにあつたと考えられる。

3棟の掘立柱建物は、4区南西隅のSD093右岸でまとまって検出され、大型灌漑水路SD093と同様に7世紀中葉から8世紀中葉の時間幅の中で順次建替えられている。建物規模や位置、建て替えなどの状況からみて、水路維持や分水等の管理に関係した建物と考えられる。

大型灌漑水路SD093廃絶後は、9～10世紀代の耕作溝や土坑等が数基確認されているのみであり、この時期に耕地経営が小規模化した、あるいは畑地化した可能性がある。

### 4. 中世前半

概ね12～14世紀代の遺構を中世前半としてまとめ、掘立柱建物等の集落関係遺構は13世紀代を中心とする。掘立柱建物は、1～2区東半、6区、10区、13区でまとまりをもって分布し、建物規模や

棟数では13区の建物群が最も整っている。掘立柱建物群の近くには、個別・小規模な水源としての溜め井(SG02～04)が設けられ、そこから派生した水路群により、小範囲における灌漑網を形成している。また、小規模な耕作溝群の存在からも、掘立柱建物群の間に畑地が広がる景観を想定できる。溜め井を基準にすれば、4区を境として掘立柱建物群を2分することができ、その場所に井戸(SE02・03)が存在しているのも示唆的である。

ST01は、骨蔵器は出土していないものの、炭化物・骨片を含む埋土や被熱痕などから、掘立柱建物群の近くに設けられた火葬墓と考えられる。

## 5. 中世後半

15～16世紀の遺構を中世後半としてまとめる。集落に関わるものは掘立柱建物1棟(SB11)のみであり、他は井戸(SE04)や溜め井(SG01)、溝(SD215)を挙げるのみで、中世前半と比較して遺構分布が散漫となる。なお、井戸(SE04)は、素掘りの野井戸の形態をもつことから、溜め井と同様の機能を想定できる。溜め井(SG01)は全体規模が不明ながら、深さや杭・横木の支保材や礫による護岸、埋土中から植物遺体で止水域に生息するヒシ属を多産していることから溜池となる可能性が高い。

## 6. 近世以降

17世紀前半以降の遺構を当該期としてまとめる。このうち、近世に属する主な遺構は、掘立柱建物(SB09・10)を中心とした建物遺構と石組井戸(SE05)、溝(SD271等)である。17世紀後半～18世紀前半の年代が想定されるSB10は、片廂付の約48㎡の床面積をもち当該期の民家母屋としては大型の部類に属する。SD271等の当該期の溝の位置は、概ね調査時の遺跡周辺の地割に合致するようだ。

表28 土器観察表(1)

遺物番号	調査区	面	遺構名	層位等	種類	器種	調整		色調		胎土		計測値 (cm)		備考
							外周	内周	外周・胎土	内周・胎土	石灰・長石	赤色粒	角閃石	雲母	
1	3区	2面	SR03	2面	縄文土器	浅鉢	体部: ミガキ? マメツ、底部: ナデ? マメツ	体部: ミガキ? マメツ	25Y72灰黄	中・多	中・多	83		8/8	
2	7区	2面	SR04	2面	縄文土器	浅鉢	口縁: ナデ	口縁: 二枚目象嵌?	10YR3/1黒褐	中・多	中・多	(27.6)		1/8 系溝	
3	5区	2面	SP5047	2面	弥生土器	鉢	口縁: ヨコナデ、体部: 指オエ・ハケ	口縁: ヨコナデ、体部: ハケ・マメツ	75YR6/8 赤	中・並	中・並	(31)		1/8	
4	5区	2面	SP5047	2面	弥生土器	鉢	体部: ミガキ、底部: マメツ	体部: ミガキ、底部: マメツ	25YR5.8明赤褐	中・並	中・並	(15.4)		4/8	
5	6区	2面	SP5088	2面	弥生土器	鉢	口縁: ミガキ	口縁: ミガキ	75YR6/6 橙	中・並	中・並	(40)		4/8	
6	6区	2面	SR033	2面	弥生土器	広口壺	口縁: ミガキ	口縁: ミガキ	10YR5.3に・灰黄	中・並	中・並	(20.8)		1/8	
7	6区	2面	SR033	2面	弥生土器	広口壺	口縁: ミガキ	口縁: ミガキ	10YR4/6 褐	中・並	中・並	(30.8)		2/8	
8	6区	2面	SR033	2面	弥生土器	広口壺	口縁: ヨコナデ、胴部: ミガキ	口縁: ヨコナデ、胴部: ミガキ	5YR6/8 赤	中・並	中・並	(4.3)		2/8	
9	6区	2面	SR033	2面	弥生土器	壺	口縁: マメツ	口縁: マメツ	5YR5.8明赤褐	中・並	中・並	(14.0)		2/8	
10	6区	2面	SR033	2面	弥生土器	壺	口縁: ヨコナデ、体部: ハケ	口縁: ヨコナデ、体部: ハケ	5YR6/8 赤	中・多	中・多	(14.8)		1/8	
11	6区	2面	SR033	2面	弥生土器	壺	口縁: ヨコナデ、体部: ハケ	口縁: ヨコナデ、体部: ハケ	10YR6/4 褐	中・少	中・少	(6.5)	27.7	4/8 香取川下流域産土器	
12	6区	2面	SR033	2面	弥生土器	高杯	体部: マメツ	体部: マメツ	75YR7.8黄	中・並	中・並	(23.2)		1/8 系溝	
13	6区	2面	SR033	2面	弥生土器	高杯	体部: ミガキ、胴部: ミガキ	体部: ミガキ、胴部: ミガキ	75YR6/8 赤	中・並	中・並	8.6		8/8	
14	6区	2面	SR033	2面	弥生土器	鉢	体部: ミガキ後指オエ、ハケナデ	体部: ミガキ後指オエ、ハケナデ	75YR6.6 橙	中・多	中・多	3.9		8/8	
15	6区	2面	SR033	2面	弥生土器	鉢	口縁: ナデ・マメツ、体部: ミガキ、底部: マメツ	口縁: ナデ・マメツ、体部: ミガキ、底部: マメツ	10YR6.6明黄褐	中・少	中・少	(11.5)	6.7 3.8	8/8	
16	6区	2面	SR033	2面	弥生土器	小形深鉢	口縁: ヨコナデ、体部: ミガキ、底部: ヨコナデ	口縁: マメツ、体部: ミガキ、底部: マメツ	5YR7.8 黄	中・多	中・多	13.9	8.3 14.1	8/8	
17	6区	2面	SR033	2面	弥生土器	器台	胴部: ハケ後ミガキ	胴部: ハケ	75YR6/6 橙	中・並	中・並	(27.9)		1/8	
19	13区	2面	SR068	2面	弥生土器	直口壺	口縁: 胴部: ハケ、体部: タタキ後ハケ・ケズリ	口縁: 胴部: ハケ、体部: タタキ後ハケ・ケズリ	10YR7/4に・灰黄	中・並	中・並	6.65	11.3 1.45	8/8	
20	13区	2面	SR068	2面	弥生土器	鉢	口縁: ヨコナデ、体部: タタキ後ハケ・ケズリ	口縁: ヨコナデ、体部: タタキ後ハケ・ケズリ	10YR7/4に・灰黄	中・少	中・少	(18.2)	8.7 3.2	2/8	
21	13区	2面	SR069	2面	弥生土器	浅鉢	口縁: 胴部: ナデ	口縁: 胴部: ナデ	10YR3/4 明黄	中・並	中・並			1/8 系溝	
22	13区	2面	SR069	2面	弥生土器	壺	口縁: ヨコナデ、体部: タタキ後ナデ	口縁: ヨコナデ、体部: タタキ後ナデ	10YR7/4に・灰黄	中・少	中・少	(2.4)		1/8	
23	13区	2面	SR069	2面	弥生土器	壺	口縁: タタキ後ヨコナデ、体部: タタキ	口縁: ヨコナデ、体部: タタキ	75YR7/6 橙	中・少	中・少	(13.0)		2/8	
24	13区	2面	SR069	2面	弥生土器	壺	口縁: ヨコナデ、体部: ハケ	口縁: ヨコナデ、体部: ハケ	75YR7/6 橙	中・少	中・少	(13.4)		2/8	
25	13区	2面	SR069	2面	弥生土器	鉢	口縁: ヨコナデ、体部: タタキ、マメツ	口縁: ヨコナデ、体部: タタキ、マメツ	10YR7/6明黄褐	中・多	中・多	4.8 2.8		8/8	
26	13区	2面	SR069	2面	弥生土器	鉢	口縁: タタキ後ヨコナデ、体部: タタキ、底部: ケズリ	口縁: ヨコナデ、体部: タタキ、底部: ケズリ	75YR7/4に・灰黄	中・多	中・多	10.2 7.6 1.5		8/8	
27	13区	2面	SR069	2面	弥生土器	鉢	口縁: タタキ後ヨコナデ、体部: タタキ	口縁: ヨコナデ、体部: タタキ	75YR7/6 橙	中・少	中・少	(3.7)		1/8 系溝	
28	13区	2面	SR069	2面	弥生土器	鉢	体部: ミガキ、底部: ナデ	体部: ミガキ、底部: ナデ	75YR7/6 橙	中・少	中・少	4.7		8/8	
29	13区	2面	SR081	2面	弥生土器	壺	口縁: 指オエ・ナデ、体部: タタキ後ハケ、底部: ナデ・マメツ	口縁: 指オエ・ナデ、体部: タタキ後ハケ、底部: ナデ・マメツ	25Y7/4 黄	中・並	中・並	(8.6)	10.2 3.2	8/8	
30	13区	2面	SR081	2面	弥生土器	鉢	口縁: ヨコナデ、体部: 指オエ・ナデ、底部: ナデ・マメツ	口縁: ヨコナデ、体部: 指オエ・ナデ、底部: ナデ・マメツ	10YR7/6明黄褐	中・少	中・少	(12.1)	5.1 3.1	8/8	
31	13区	2面	SR081	2面	弥生土器	小形浅鉢	口縁: ヨコナデ、ミガキ、体部: ミガキ	口縁: ハケ後ミガキ、体部: 指オエ・ナデ	10YR7/6明黄褐	中・少	中・少	9.6	8.4	8/8	
32	13区	2面	SR091	2面	弥生土器	広口壺	口縁: ヨコナデ	口縁: ハケ	75YR5/4に・灰黄	中・並	中・並	25YR5/4に・灰黄		1/8 系溝	
33	9区	2面	ST02	2面	弥生土器	壺	体部: ミガキ、マメツ	体部: ミガキ、マメツ	5Y2/1 黒	中・並	中・並	(24.0)		2/8	
34	9区	2面	ST02	2面	弥生土器	壺	胴部: ハケ、体部: ハケ後ミガキ、底部: ナデ・マメツ	胴部: ハケ、体部: ハケ後ミガキ、底部: ナデ・マメツ	25Y7/3 黄	中・多	中・多	7.8		8/8	
35	1区	2面	SD025	2面	弥生土器	壺	体部: ハケ、底部: マメツ	体部: ハケ、底部: マメツ	25YR5.8明赤褐	中・並	中・並	4.3		8/8	
36	1区	2面	SD059	2面	弥生土器	鉢	口縁: ヨコナデ、体部: タタキ後指オエ・ナデ	口縁: ヨコナデ、体部: タタキ後指オエ・ナデ	10YR7/4に・灰黄	中・少	中・少	(16.8)		1/8 系溝	
37	3区	2面	SD155	2面	弥生土器	壺	口縁: 指オエ・ナデ、体部: タタキ	口縁: 指オエ・ナデ、体部: タタキ	10YR7/4に・灰黄	中・多	中・多	(24.4)		1/8 系溝	
38	3区	2面	SD155	2面	弥生土器	壺	体部: マメツ、底部: ミガキ	体部: マメツ、底部: ミガキ	5Y3/1 黒	中・並	中・並	4.4		8/8	
39	3区	2面	SD155	2面	弥生土器	壺	体部: ハケ、底部: マメツ	体部: ハケ、底部: マメツ	10YR8.8黄	中・並	中・並	(5.5)		1/8 香取川下流域産	
43	8区	2面	SD225	2面	弥生土器	壺	口縁: 指オエ・ナデ、体部: ハケ・マメツ	口縁: 指オエ・ナデ、体部: ハケ・マメツ	75YR6.6 橙	中・並	中・並	(11.8)		2/8	
44	8区	2面	SD225	2面	弥生土器	高杯	口縁: ヨコナデ、体部: ハケ	口縁: ヨコナデ、体部: ハケ	75YR5.8明赤	中・少	中・少	(13.4)		5/8 香取川下流域産	
45	8区	2面	SD225	2面	弥生土器	高杯	胴部: ミガキ、底部: ミガキ	胴部: ミガキ、底部: ミガキ	75YR6.6 橙	中・少	中・少	(24.5)		1/8 系溝	
46	8区	2面	SD225	2面	弥生土器	高杯	胴部: ミガキ、底部: ミガキ	胴部: ミガキ、底部: ミガキ	5YR6/6 橙	中・多	中・多	(23.4)		1/8	
47	8区	2面	SD225	2面	弥生土器	高杯	胴部: ミガキ、底部: ミガキ	胴部: ミガキ、底部: ミガキ	75YR6.6 橙	中・並	中・並			8/8	
48	8区	2面	SD225	2面	弥生土器	高杯	胴部: ミガキ	胴部: ミガキ	75YR7/6 橙	中・並	中・並			4/8	
49	8区	2面	SD225	2面	弥生土器	高杯	胴部: ミガキ	胴部: ミガキ	10YR6.6明黄褐	中・並	中・並			8/8	
50	8区	2面	SD225	2面	弥生土器	鉢	体部: ミガキ、ヨコナデ、底部: ミガキ	体部: ミガキ、ヨコナデ、底部: ミガキ	10YR7/4に・灰黄	中・並	中・並	3.7		8/8	
51	8区	2面	SD226	2面	弥生土器	高杯	口縁: ヨコナデ・マメツ	口縁: ヨコナデ・マメツ	75YR6.6 橙	中・少	中・少	(21.8)		1/8 系溝	
52	8区	2面	SD227	2面	弥生土器	高杯	口縁: ヨコナデ、体部: ハケ	口縁: ヨコナデ、体部: ハケ	75YR6.6 橙	中・少	中・少	(16.4)		1/8 体部外面附着	
53	8区	2面	SD227	2面	弥生土器	鉢	口縁: ヨコナデ、体部: ハケ	口縁: ヨコナデ、体部: ハケ	75YR5.8明赤	中・並	中・並	(15.9)		1/8 系溝	
54	8区	2面	SD227	2面	弥生土器	小形浅鉢	口縁: 体部: マメツ	口縁: マメツ	25Y7/1 黄	中・並	中・並			2/8	
55	8区	2面	SD227	2面	弥生土器	壺	体部: タタキ後ハケ、底部: マメツ	体部: タタキ後ハケ、底部: マメツ	10YR7/6明黄褐	中・多	中・多	4.1		8/8	
56	10区	2面	SD244	2面	弥生土器	二面口輪壺	口縁: ヨコナデ・竹管支、胴部: ミガキ	口縁: ヨコナデ・竹管支、胴部: ミガキ	75YR7/4に・灰黄	中・並	中・並			1/8	
57	10区	2面	SD244	2面	弥生土器	広口壺	口縁: 胴部: ヨコナデ、体部: ハケ	口縁: ヨコナデ・マメツ、胴部: ハケ・マメツ、体部: ナデ	75YR6.6 黄	中・多	中・多	(15.8)		2/8	
58	10区	2面	SD244	2面	弥生土器	広口壺	口縁: 胴部: ヨコナデ・マメツ	口縁: 胴部: ヨコナデ・マメツ	10YR7/4に・灰黄	中・並	中・並	(12.9)		2/8	



















表 37 土器観察表 (10)

Table with columns: 遺物番号 (Artifact No.), 調査区 (Survey Area), 面 (Surface), 遺構名 (Structure Name), 層位等 (Stratum), 種類 (Type), 調整 (Adjustment), 内面 (Interior), 外面 (Exterior), 色調 (Color), 胎土 (Clay), 口徑 (Mouth Diameter), 器高 (Height), 計測値 (cm) (Measurement), 底径 (Base Diameter), 残存率 (Survival Rate), 備考 (Remarks).

表 38 土器観察表 (11)

遺物番号	調査区	面	遺物名	形状等	種類	調整	内面	色澤	胎土	計測値 (cm)	残存率	備考	
										口径	器高	底径	その他
574	6区	1面	SP6318	土師質土器	杯	口縁-底部: マメツ	内面	外面-胎土	胎土				
575	6区	1面	SP6394	土師質土器	杯	口縁-底部: マメツ		外面-胎土	胎土				
576	6区	1面	SP6308	土師質土器	杯	口縁-底部: マメツ		外面-胎土	胎土				
577	6区	1面	SP6250	土師質土器	杯	口縁-底部: マメツ		外面-胎土	胎土				
578	6区	1面	SP6255	土師質土器	杯	口縁-底部: マメツ		外面-胎土	胎土				
579	6区	1面	SP6269	土師質土器	杯	口縁-底部: マメツ		外面-胎土	胎土				
580	6区	1面	SP6294	土師質土器	杯	口縁-底部: マメツ		外面-胎土	胎土				
581	6区	1面	SP6346	土師質土器	杯	口縁-底部: マメツ		外面-胎土	胎土				
582	6区	1面	SP6307	土師質土器	杯	口縁-底部: マメツ		外面-胎土	胎土				
584	6区	1面	SP6223	土師質土器	杯	口縁-底部: マメツ		外面-胎土	胎土				
585	6区	1面	SP6058	土師質土器	杯	口縁-底部: マメツ		外面-胎土	胎土				
586	6区	1面	SP6173	土師質土器	杯	口縁-底部: マメツ		外面-胎土	胎土				
587	6区	1面	SP6233	土師質土器	杯	口縁-底部: マメツ		外面-胎土	胎土				
588	6区	1面	SP6251	土師質土器	杯	口縁-底部: マメツ		外面-胎土	胎土				
589	6区	1面	SP6641	土師質土器	杯	口縁-底部: マメツ		外面-胎土	胎土				
591	6区	1面	SP6065	土師質土器	杯	口縁-底部: マメツ		外面-胎土	胎土				
592	6区	1面	SP6062	土師質土器	杯	口縁-底部: マメツ		外面-胎土	胎土				
583	6区	1面	SP6228	土師質土器	杯	口縁-底部: マメツ		外面-胎土	胎土				
594	6区	1面	SP6344	土師質土器	杯	口縁-底部: マメツ		外面-胎土	胎土				
595	6区	1面	SP6306	土師質土器	杯	口縁-底部: マメツ		外面-胎土	胎土				
596	6区	1面	SP6011	土師質土器	杯	口縁-底部: マメツ		外面-胎土	胎土				
597	6区	1面	SP6296	土師質土器	杯	口縁-底部: マメツ		外面-胎土	胎土				
598	6区	1面	SP6235	土師質土器	杯	口縁-底部: マメツ		外面-胎土	胎土				
599	6区	1面	SP6368	土師質土器	杯	口縁-底部: マメツ		外面-胎土	胎土				
600	6区	1面	SP6065	土師質土器	杯	口縁-底部: マメツ		外面-胎土	胎土				
601	6区	1面	SP6421	土師質土器	杯	口縁-底部: マメツ		外面-胎土	胎土				
602	6区	1面	SP6155	土師質土器	杯	口縁-底部: マメツ		外面-胎土	胎土				
603	6区	1面	SP6263	土師質土器	杯	口縁-底部: マメツ		外面-胎土	胎土				
605	12区	1面	SP2263	土師質土器	杯	口縁-底部: マメツ		外面-胎土	胎土				
606	12区	1面	SP2204	土師質土器	杯	口縁-底部: マメツ		外面-胎土	胎土				
607	12区	1面	SP2104	土師質土器	杯	口縁-底部: マメツ		外面-胎土	胎土				
608	12区	1面	SP2208	土師質土器	杯	口縁-底部: マメツ		外面-胎土	胎土				
609	13区	1面	SP1301	土師質土器	杯	口縁-底部: マメツ		外面-胎土	胎土				
610	13区	1面	SP1374	土師質土器	杯	口縁-底部: マメツ		外面-胎土	胎土				
611	14区	1面	SP1451	土師質土器	杯	口縁-底部: マメツ		外面-胎土	胎土				
612	14区	1面	SP1442	土師質土器	杯	口縁-底部: マメツ		外面-胎土	胎土				
613	14区	1面	SP1470	土師質土器	杯	口縁-底部: マメツ		外面-胎土	胎土				
614	14区	1面	SP1457	土師質土器	杯	口縁-底部: マメツ		外面-胎土	胎土				
615	14区	1面	SP1457	土師質土器	杯	口縁-底部: マメツ		外面-胎土	胎土				
616	14区	1面	SP1453	土師質土器	杯	口縁-底部: マメツ		外面-胎土	胎土				
617	14区	1面	SP1404	土師質土器	杯	口縁-底部: マメツ		外面-胎土	胎土				
618	14区	1面	SP1459	土師質土器	杯	口縁-底部: マメツ		外面-胎土	胎土				
619	14区	1面	SP1459	土師質土器	杯	口縁-底部: マメツ		外面-胎土	胎土				
620	14区	1面	SP1464	土師質土器	杯	口縁-底部: マメツ		外面-胎土	胎土				
621	14区	1面	SP1433	土師質土器	杯	口縁-底部: マメツ		外面-胎土	胎土				
622	14区	1面	SP1492	土師質土器	杯	口縁-底部: マメツ		外面-胎土	胎土				
623	14区	1面	SP1456	土師質土器	杯	口縁-底部: マメツ		外面-胎土	胎土				
624	14区	1面	SP1441	土師質土器	杯	口縁-底部: マメツ		外面-胎土	胎土				
625	14区	1面	SP1452	土師質土器	杯	口縁-底部: マメツ		外面-胎土	胎土				
626	14区	1面	SP1468	土師質土器	杯	口縁-底部: マメツ		外面-胎土	胎土				
627	14区	1面	SP1468	土師質土器	杯	口縁-底部: マメツ		外面-胎土	胎土				
628	14区	1面	SP1459	土師質土器	杯	口縁-底部: マメツ		外面-胎土	胎土				
629	14区	1面	SP1459	土師質土器	杯	口縁-底部: マメツ		外面-胎土	胎土				
630	14区	1面	SP1469	土師質土器	杯	口縁-底部: マメツ		外面-胎土	胎土				

表 39 土器観察表 (12)

Table with columns: 遺物番号, 調査区, 面, 遺物名, 層位等, 種類, 調整, 内面, 外面, 色調 (外, 内, 口縁, 底), 胎土 (石灰, 赤色, 胎石, 炭母, 砂粒), 計測値 (口径, 器高, 底径), 発存率, 備考. Rows 631-686.

表 40 土器観察表 (13)

Table with columns: 遺物番号, 調査区, 面, 遺物名, 形状等, 種類, 調整, 内面, 外面, 土質, 断面, 胎土, 胎石, 胎母, 胎粒, 口径, 器高, 底径, 残存等, 備考. Contains detailed archaeological observations for various pottery items.







表 43 土器観察表 (16)

Table with columns: 遺物番号, 調査区, 面, 遺構名, 層位等, 種類, 跡体, 調整, 内面, 色調, 胎土, 計測値 (cm), 残存率, 備考. The table lists 102 archaeological artifacts with detailed descriptions of their form, material, and measurements.

表 44 土器観察表 (17)

Table with columns: 遺物番号 (Artifact No.), 調査区 (Survey Area), 面 (Surface), 遺構名 (Structure Name), 層位等 (Stratum), 種類 (Type), 詳細 (Details), 調整 (Adjustment), 内面 (Interior), 外面 (Exterior), 土質 (Soil), 色理 (Color), 胎土 (Clay), 胎土 赤色 (Clay Red), 胎土 灰石 (Clay Ash), 胎土 砂粒 (Clay Sand), 計測値 (cm) (Measurement), 残存率 (Survival Rate), 備考 (Remarks).



表 46 土器観察表 (19)

遺物 番号	調査区 面	遺構名	層位等	種類	調整	内面	外面	胎土	計測値 (cm)	残存率	備考
1161	4区 1面	SD165	土師質土器	皿	口縁：凹縁ナブ、底面：凹縁ヘラ切り	口縁～底面：マメツ	口縁～底面：マメツ	赤色粒	口径 (78)	1/8	口縁部外面磨付
1162	4区 1面	SD166	土師質土器	皿	口縁：凹縁ナブ	口縁～底面：凹縁ナブ	口縁～底面：マメツ	赤色粒	口径 (60)	1/8	着
1163	3区 1面	SD107	土師質土器	皿	底面：凹縁ヘラ切り	口縁～底面：マメツ	口縁～底面：マメツ	赤色粒	口径 (67)	2/8	
1164	3区 1面	SD132	土師質土器	杯	口縁：マメツ	口縁～底面：マメツ	口縁～底面：マメツ	赤色粒	口径 (123)	1/8未満	
1165	3区 1面	SD133	土師質土器	杯	口縁：凹縁ヘラ切り、マメツ	口縁～底面：マメツ	口縁～底面：マメツ	赤色粒	口径 (69)	3/8	
1166	4区 1面	SD185	土師質土器	杯	口縁：マメツ	口縁～底面：マメツ	口縁～底面：マメツ	赤色粒	口径 (79)	2/8	
1167	4区 1面	SD165	土師質土器	杯	口縁：凹縁ナブ、底面：凹縁ヘラ切り後縦状圧痕	口縁～底面：マメツ	口縁～底面：マメツ	赤色粒	口径 (69)	2/8	
1168	4区 1面	SD165	土師質土器	杯	口縁：凹縁ナブ、底面：凹縁ヘラ切り後縦状圧痕	口縁～底面：マメツ	口縁～底面：マメツ	赤色粒	口径 (72)	8/8	
1169	4区 1面	SD166	土師質土器	杯	口縁：凹縁ナブ、底面：凹縁ヘラ切り後縦状圧痕	口縁～底面：マメツ	口縁～底面：マメツ	赤色粒	口径 (88)	3/8	
1170	3区 1面	SD139	土師質土器	碗	口縁～底面：マメツ	口縁～底面：マメツ	口縁～底面：マメツ	赤色粒	口径 (142)	1/8未満	
1171	3区 1面	SD139	土師質土器	碗	口縁～底面：マメツ	口縁～底面：マメツ	口縁～底面：マメツ	赤色粒	口径 (152)	1/8未満	
1172	3区 1面	SD107	土師質土器	碗	口縁：高台付後ナブ	口縁～底面：マメツ	口縁～底面：マメツ	赤色粒	口径 (44)	1/8	
1173	3区 1面	SD132	土師質土器	碗	口縁：高台付後ナブ	口縁～底面：マメツ	口縁～底面：マメツ	赤色粒	口径 (44)	1/8	
1174	4区 1面	SD165	土師質土器	碗	口縁：マメツ、底面：高台付後ナブ	口縁～底面：マメツ	口縁～底面：マメツ	赤色粒	口径 (64)	5/8	
1175	3区 1面	SD126	土師質土器	碗	口縁：マメツ、底面：高台付後ナブ	口縁～底面：マメツ	口縁～底面：マメツ	赤色粒	口径 (62)	1/8	
1176	3区 1面	SD132	土師質土器	碗	口縁：高台付後ナブ	口縁～底面：マメツ	口縁～底面：マメツ	赤色粒	口径 (67)	1/8	
1177	3区 1面	SD133	須恵器	碗	口縁～底面：マメツ	口縁～底面：マメツ	口縁～底面：マメツ	赤色粒	口径 (156)	1/8	土師山周辺産
1178	3区 1面	SD128	須恵器	碗	口縁～底面：マメツ	口縁～底面：マメツ	口縁～底面：マメツ	赤色粒	口径 (62)	1/8	土師山周辺産
1179	3区 1面	SD132	瓦器	碗	口縁～底面：マメツ	口縁～底面：マメツ	口縁～底面：マメツ	赤色粒	口径 (44)	1/8	和泉型
1180	3区 1面	SD126	瓦器	碗	口縁～底面：マメツ	口縁～底面：マメツ	口縁～底面：マメツ	赤色粒	口径 (153)	1/8	和泉型
1181	3区 1面	SD132	瓦器	碗	口縁～底面：マメツ	口縁～底面：マメツ	口縁～底面：マメツ	赤色粒	口径 (149)	2/8	和泉型
1182	3区 1面	SD107	瓦器	碗	口縁～底面：マメツ	口縁～底面：マメツ	口縁～底面：マメツ	赤色粒	口径 (50)	2/8	和泉型
1183	3区 1面	SD139	瓦器	碗	口縁～底面：マメツ	口縁～底面：マメツ	口縁～底面：マメツ	赤色粒	口径 (56)	1/8	和泉型
1184	3区 1面	SD139	瓦器	碗	口縁～底面：マメツ	口縁～底面：マメツ	口縁～底面：マメツ	赤色粒	口径 (49)	1/8	和泉型
1185	3区 1面	SD131	白磁	碗	口縁～底面：マメツ	口縁～底面：マメツ	口縁～底面：マメツ	赤色粒	口径 (145)	1/8	和泉型
1186	3区 1面	SD129	青磁	碗	口縁～底面：マメツ	口縁～底面：マメツ	口縁～底面：マメツ	赤色粒	口径 (49)	2/8	和泉型
1187	3区 1面	SD123	青磁	碗	口縁～底面：マメツ	口縁～底面：マメツ	口縁～底面：マメツ	赤色粒	口径 (49)	2/8	和泉型
1188	4区 1面	SD165	土師器	碗	口縁～底面：マメツ	口縁～底面：マメツ	口縁～底面：マメツ	赤色粒	口径 (49)	2/8	和泉型
1189	14区 1面	SP1433A	古瀬戸	皿	口縁～底面：マメツ	口縁～底面：マメツ	口縁～底面：マメツ	赤色粒	口径 (80)	1/8	和泉型
1190	14区 1面	SP1434	土師質土器	皿	口縁～底面：マメツ	口縁～底面：マメツ	口縁～底面：マメツ	赤色粒	口径 (81)	1/8	和泉型
1200	6区 1面	SP6722	土師質土器	皿	口縁～底面：マメツ	口縁～底面：マメツ	口縁～底面：マメツ	赤色粒	口径 (89)	1/8	和泉型
1201	6区 1面	SP6722	土師質土器	皿	口縁～底面：マメツ	口縁～底面：マメツ	口縁～底面：マメツ	赤色粒	口径 (120)	2/4	和泉型
1202	6区 1面	SP6112	土師質土器	足盤	口縁～底面：マメツ	口縁～底面：マメツ	口縁～底面：マメツ	赤色粒	口径 (202)	1/8	和泉型
1204	4区 1面	SE04	須恵器	杯	口縁～底面：マメツ	口縁～底面：マメツ	口縁～底面：マメツ	赤色粒	口径 (62)	2/8	和泉型
1205	4区 1面	SE04	須恵器	杯	口縁～底面：マメツ	口縁～底面：マメツ	口縁～底面：マメツ	赤色粒	口径 (106)	1/8	和泉型
1206	4区 1面	SE04	土師質土器	皿	口縁～底面：マメツ	口縁～底面：マメツ	口縁～底面：マメツ	赤色粒	口径 (73)	1/2	和泉型
1207	4区 1面	SE04	土師質土器	杯	口縁～底面：マメツ	口縁～底面：マメツ	口縁～底面：マメツ	赤色粒	口径 (58)	1/8	和泉型
1208	4区 1面	SE04	土師質土器	杯	口縁～底面：マメツ	口縁～底面：マメツ	口縁～底面：マメツ	赤色粒	口径 (54)	2/8	和泉型
1209	4区 1面	SE04	土師質土器	杯	口縁～底面：マメツ	口縁～底面：マメツ	口縁～底面：マメツ	赤色粒	口径 (63)	3/8	和泉型
1210	4区 1面	SE04	土師質土器	碗	口縁～底面：マメツ	口縁～底面：マメツ	口縁～底面：マメツ	赤色粒	口径 (49)	2/8	和泉型
1211	4区 1面	SE04	須恵器	碗	口縁～底面：マメツ	口縁～底面：マメツ	口縁～底面：マメツ	赤色粒	口径 (150)	1/8	和泉型
1212	4区 1面	SE04	須恵器	碗	口縁～底面：マメツ	口縁～底面：マメツ	口縁～底面：マメツ	赤色粒	口径 (150)	1/8	和泉型
1213	4区 1面	SE04	須恵器	碗	口縁～底面：マメツ	口縁～底面：マメツ	口縁～底面：マメツ	赤色粒	口径 (51)	3/8	和泉型
1214	4区 1面	SE04	須恵器	碗	口縁～底面：マメツ	口縁～底面：マメツ	口縁～底面：マメツ	赤色粒	口径 (44)	2/8	和泉型
1215	4区 1面	SE04	瓦器	碗	口縁～底面：マメツ	口縁～底面：マメツ	口縁～底面：マメツ	赤色粒	口径 (160)	1/8	和泉型
1216	4区 1面	SE04	白磁	碗	口縁～底面：マメツ	口縁～底面：マメツ	口縁～底面：マメツ	赤色粒	口径 (64)	2/8	和泉型
1217	4区 1面	SE04	白磁	碗	口縁～底面：マメツ	口縁～底面：マメツ	口縁～底面：マメツ	赤色粒	口径 (64)	2/8	和泉型
1218	4区 1面	SE04	青磁	碗	口縁～底面：マメツ	口縁～底面：マメツ	口縁～底面：マメツ	赤色粒	口径 (83)	3/8	和泉型
1219	4区 1面	SE04	青磁	碗	口縁～底面：マメツ	口縁～底面：マメツ	口縁～底面：マメツ	赤色粒	口径 (41)	8/8	和泉型
1220	4区 1面	SE04	須恵器	天目碗	口縁～底面：マメツ	口縁～底面：マメツ	口縁～底面：マメツ	赤色粒	口径 (230)	1/8	和泉型
1221	4区 1面	SE04	瓦質土器	鉢	口縁～底面：マメツ	口縁～底面：マメツ	口縁～底面：マメツ	赤色粒	口径 (276)	1/8	和泉型
1222	4区 1面	SE04	須恵器	鉢	口縁～底面：マメツ	口縁～底面：マメツ	口縁～底面：マメツ	赤色粒	口径 (276)	1/8	和泉型
1223	4区 1面	SE04	土師質土器	鉢	口縁～底面：マメツ	口縁～底面：マメツ	口縁～底面：マメツ	赤色粒	口径 (440)	1/8	和泉型
1229	1区 1面	SG01	須恵器	高杯	口縁～底面：マメツ	口縁～底面：マメツ	口縁～底面：マメツ	赤色粒	口径 (88)	8/8	和泉型
1230	1区 1面	SG01	須恵器	杯	口縁～底面：マメツ	口縁～底面：マメツ	口縁～底面：マメツ	赤色粒	口径 (83)	3/8	和泉型

表 47 土器観察表 (20)

Table with columns: 遺物番号, 調査区, 面, 遺物名, 層位等, 種類, 調査, 調整, 内面, 色調, 胎土, 計測値 (cm), 発祥年, 備考. Rows list various pottery items with detailed descriptions and measurements.







表 50 土器観察表 (23)

遺物番号	調査区名	面	遺構名	層位等	種類	器種	調整		色澤		胎土		計測値 (cm)		備考
							内面	外面	胎土	胎土	口径	底径	口径	底径	
1507	11区	1面	包含層等		須臾器	須臾器	口縁~体部: 回転ナズ	内面	外面: 胎土	内面: 胎土	胎土	口径	底径	1/8 赤褐色	東浦系
1508	13区	1面	包含層等		須臾器	須臾器	口縁~体部: 無軸		25Y7/1 灰白					1/8 赤褐色	東浦系
1510	14区	1面	包含層等		須臾器	須臾器	口縁~体部: 回転ナズ		5Y8/1 灰白					1/8 赤褐色	東浦系
1511	14区	1面	包含層等		須臾器	須臾器	口縁~体部: 回転ナズ		25Y7/1 灰白					1/8 赤褐色	東浦系
1512	14区	1面	包含層等		須臾器	須臾器	口縁~体部: 回転ナズ		25Y7/1 灰白					1/8 赤褐色	東浦系
							口縁~体部: 回転ナズ		25Y8/1 灰白					1/8 赤褐色	東浦系

表 51 土錘観察表

遺物番号	調査区名	面	遺構名	層位等	種類	器種	調整	色澤	胎土		計測値 (cm, g)		備考			
									石英・長石	炭母	長さ	幅		厚さ	孔径・溝幅	重さ
40	3区	2面			土師質	管状土錘	指ナサエ・ナズ	10YR7/2 土赤い黄褐色	中・並		7.68	1.93	1.63	0.58	21.83	8.8
41	3区	2面			土師質	管状土錘	指ナサエ・ナズ	5YR5.8 明赤褐色	中・並		8.69	2.18	1.78	0.95	26.55	一部折損
42	3区	2面			土師質	管状土錘	指ナサエ・ナズ	10YR8/3 黄褐色	中・多		8.09	2.11	1.76	0.71	25.59	一部折損
196	4区	2面			土師質	管状土錘	ナズ	5YR4/8 赤褐色	粗・少		11.50	1.37	1.27	0.4	28.1	8/8
347	3区	2面			土師質	管状土錘	ナズ	10YR7/3 土赤い黄褐色	粗・少		4.96	2.13	1.85	0.54	18.81	半損
348	3区	2面			土師質	管状土錘	ナズ	5YR6/6 橙	中・並		5.44	1.86	1.76	0.61	17.26	半損
349	4区	2面			土師質	管状土錘	ナズ	7.5YR6/6 橙	中・少		2.27	1.32	1.09	0.39	3.86	破片
524	3区	1面			土師質	管状土錘	ナズ	10YR6/4 土赤い黄褐色	中・並		5.54	1.34	1.23	0.52	11.87	破片
525	3区	1面			土師質	管状土錘	指ナサエ・ナズ	5YR4/6 赤褐色	中・並		3.28	1.36	1.32	0.47	7.37	破片
526	3区	1面			土師質	管状土錘	ナズ	10YR6/3 土赤い黄褐色	中・少		5.30	1.38	0.41	0.18	9.18	ほぼ完存
604	6区	1面			土師質	管状土錘	ナズ	10YR8/2 灰白	中・少		2.05	0.97	0.26	0.26	2.01	破片
714	14区	1面			土師質	管状土錘	ナズ	7.5YR5/4 土赤い黄褐色	中・少		5.04	1.37	1.22	0.29	10.64	破片
1050	3区	1面			土師質	管状土錘	ナズ	10YR5/2 灰黄褐色	中・並		5.28	1.40	1.23	0.45	11.05	破片
1091	4区	1面			土師質	管状土錘	ナズ	7.5YR4/6 褐	中・並		3.80	1.14	1.12	0.35	5.80	破片
1092	4区	1面			土師質	管状土錘	ナズ	7.5YR4/3 褐	中・並		3.99	1.23	1.28	0.3	8.77	破片
1144	6区	1面			土師質	管状土錘	ナズ	7.5YR5/8 明褐色	中・少		5.87	1.40	1.28		12.80	破片
1189	3区	1面			土師質	管状土錘	ナズ・マナツ	5Y3/1 オリーブ黒	中・並		4.45	1.23	1.28	0.2		上下部折損
1224	4区	1面			土師質	管状土錘	ナズ	7.5YR4/4 褐	中・多		3.97	1.24	1.33		8.91	破片
1318	6区	1面			土師質	管状土錘	マナツ	7.5Y2/1 黒	細・少		3.84	1.00	0.97	0.23	4.29	破片
1384	8区	1面			土師質	管状土錘	指ナサエ・ナズ	7.5YR8/4 黄褐色	細・少		4.21	0.92	0.85	0.28	3.71	破片
1448	1区	1面	包含層等		土師質	管状土錘	ナズ	2.5Y7/3 黄褐色	中・多		6.78	4.39	1.36	1.76	107.22	破片
1468	3区	1面	包含層等		土師質	有溝土錘	指ナサエ・ナズ	10YR5/6 黄褐色	中・多		7.21	4.61	4.02	1.32	125.70	一部欠損

表 52 平瓦観察表

遺物番号	調査区	面	遺構名		層位等	器種	色調			粘土			計測値 (cm)			調整			備考
			凸面	凹面			石英・長石	赤色粒	角閃石	雲母	砂粒	長さ	筒部長	玉縁長	筒部幅	玉縁幅	筒部高	玉縁高	
715	14区	1面	SP14963	平瓦	N7/灰	中・少	中・少	(32)	(38)	19	101	66	5.1	1.9	楕円タタキ後ハナナテ	楕円タタキ後ハナナテ	楕円	須重置	
733	14区	1面	SK116	平瓦	10YR8.2灰白	中・少	中・少	(31)	(38)	32	101	65	4.4	2.0	楕円タタキ	楕円タタキ	楕円	須重置	
1100	9区	1面	SD230	平瓦	10Y7/1灰	中・少	中・少	(100)	(72)	22	133	69	(49)	2.2	楕円タタキ	楕円タタキ	楕円	須重置	
1285	1区	1面	SG01	平瓦	N1.5/黒	中・少	中・少	(76)		24	133	69	(49)	2.2	タタキ後指圧重	タタキ後指圧重	楕円	須重置	
1383	8区	1面	SD221	棧瓦	10Y2/1黒	中・多	中・多	(71)	(95)	18	133	69	(49)	2.2	版タテ・ナテ	版タテ・ナテ	楕円	須重置	

表 53 丸瓦観察表

遺物番号	調査区	面	遺構名	層位等	器種	色調			粘土			計測値 (cm)			調整			備考	
						凸面	凹面	石英・長石	赤色粒	角閃石	雲母	砂粒	長さ	筒部長	玉縁長	筒部幅	玉縁幅		筒部高
898	6区	1面	SG03	2層	丸瓦	2.5Y3/1黒	中・多	中・多	34.2	28.4	5.8	101	66	5.1	1.9	楕円タタキ後ハナナテ	楕円タタキ後ハナナテ	楕円	瓦質
899	6区	1面	SG03	2層	丸瓦	2.5Y3/1黒	中・多	中・多	(332)	(280)	(52)	(131)	(99)	6.5	4.4	楕円タタキ後ハナナテ	楕円タタキ後ハナナテ	楕円	瓦質
900	6区	1面	SG03	中層	丸瓦	2.5Y2/1黒	中・多	中・多	(332)	(281)	(51)	(133)	(98)	6.9	(49)	楕円タタキ後ハナナテ	楕円タタキ後ハナナテ	楕円	瓦質
901	6区	1面	SG03	最下層	丸瓦	N2/暗灰	中・多	中・多	(93)		(62)			(52)		ナテ	ナテ	楕円	瓦質
902	6区	1面	SG03	最下層	丸瓦	5Y2/1黒	中・多	中・多	(50)	(37)	(13)			(23)		指ヤ中エ・ナテ	指ヤ中エ・ナテ	楕円	土師質
1284	1区	1面	SG01	上層	丸瓦	2.5Y6/1黒	中・多	中・多	(137)	(337)	90	118		6.2	楕円タタキ後ハナナテ	楕円タタキ後ハナナテ	楕円	瓦質	
1329	6区	1面	SD215	上層	丸瓦	10Y3/1黒	中・多	中・多	(337)	(337)	90	118		6.2	楕円タタキ後ハナナテ	楕円タタキ後ハナナテ	楕円	瓦質	
1330	6区	1面	SD215	上層	丸瓦	2.5Y2/1黒	中・多	中・多	(145)	(145)	90	118		6.2	楕円タタキ後ハナナテ	楕円タタキ後ハナナテ	楕円	瓦質	
1331	6区	1面	SD215	上層	丸瓦	10Y2/1黒	中・多	中・多	(145)	(145)	90	118		6.2	楕円タタキ後ハナナテ	楕円タタキ後ハナナテ	楕円	瓦質	
1481	9区	1面	SK044	包含層等	丸瓦	N2/暗灰	中・多	中・多	(76)	(41)	(35)	42.5	47	2.1	(33)	楕円タタキ後ハナナテ	楕円タタキ後ハナナテ	楕円	瓦質
1488	6区	1面	包含層等	包含層等	丸瓦	10YR2/1黒	中・多	中・多	(59)			46.5	47	2.1	(33)	楕円タタキ後ハナナテ	楕円タタキ後ハナナテ	楕円	瓦質
1499	6区	1面	包含層等	包含層等	丸瓦	5Y2/1黒	中・多	中・多	(120)	(120)		7.7		2.6	ナテ	ナテ	楕円	瓦質	

表 54 石器・石製品観察表

遺物番号	調査区名	面	遺構名	層位等	器種	計測値 (cm・g)				材質	残存率	備考
						現存長	現存幅	現存厚	重量			
18	6区	2面	SK033		磨石	5.39	4.41	3.88	123.51	細粒砂岩	完存	叩き石に転用
416	6区	2面	SD093	下層	石鏃	2.19	1.57	0.34	1.13	サヌカイト	先端折損	凹基式?
417	6区	2面	SD093	下層	石鏃	3.88	1.99	0.50	3.50	サヌカイト	ほぼ完存	平基式
418	2区	2面	SD093	下層	打製石砲丁	8.65	3.96	1.00	51.47	泥質片岩?	一部折損	表裏面マメソ顯著
419	6区	2面z	SD093	上層	打製石砲丁	7.76	3.76	0.81	34.50	珪質片岩?	ほぼ完存	搬入品
420	8区	2面	SD093	上層	打製石砲丁	7.21	4.11	0.97	29.06	紅糜片岩	半損	搬入品
421	8区	2面	SD093	最下層	磨石	11.83	6.28	4.59	555.47	安山岩	完存	叩石に転用
422	8区	2面	SD093	最下層	磨石	12.46	3.55	5.05	270.05	安山岩	半損以上	磨減顯著
423	12区	2面	SD093		磨石	12.64	8.91	4.36	702.27	砂岩	完存	叩石転用
424	8区	2面	SD093	中層	砥石	9.58	11.88	8.84	1331.92	砂岩	半損以上	3面以上使用、破損後被熱
425	6区	2面	SD093	上層	砥石	6.85	4.88	2.35	105.16	サヌカイト	欠損	1面のみ使用
460	13区	2面	SD272	最下層	叩石	9.47	7.61	5.48	592.33	花崗岩	完存	磨石転用
461	13区	2面	SD272		磨石	15.45	10.09	3.93	924.02	安山岩	完存	叩石転用
716	1a区	1面	SP152	根石	砥石	21.05	18.4	6.93	3760	砂岩	半損	破損後台石に転用
717	12区	1面	SP12064		砥石	1.90	1.66	6.4	2906.07	安山岩	一部欠損	2面使用、被熱
718	14区	1面	SP14169		石鏃	2.57	1.44	0.48	1.01	サヌカイト	一部折損	凹基式
719	14区	1面	SP14368		砥石	7.36	2.25	5.68	122.32	安山岩	半損	1面のみ使用
1053	3区	1面	SD084		石鏃	1.69	1.38	0.24	0.44	サヌカイト	一部折損	凹基式
1054	3区	1面	SD084	下層	礫石?	3.04	2.74	1.34	16.25	石英	完存	
1055	3区	1面	SG02		砥石	10.11	11.44	5.98	1059.50	砂岩	半損	使用後被熱により表面一部剥離、赤化
1056	3区	1面	SG02		砥石	14.21	13.86	8.06	2461.58	安山岩	半損以上	破損後被熱
1088	6区	1面	SD217		磨石九輪	10.86	12.03	7.38	813.70	角礫凝灰岩(火山石)	半損以上	
1267	1区	1面	SG01	下層	砥石	19.42	12.34	8.09	3004.80	砂岩	半損	2面以上使用、破損後被熱
1268	1区	1面	SG01	上層	砥石	15.43	12.28	8.72	1498.83	砂岩	半損以上	1面使用、被熱後破損
1269	1区	1面	SG01		砥石	10.78	6.95	5.79	453.90	細粒砂岩	半損	4面使用
1270	1区	1面	SG01	下層	砥石	8.72	5.85	5.68	524.74	砂岩	上下端欠損	3面使用、叩石転用、破損後被熱
1271	1区	1面	SG01		石臼	19.3	21.2	8.9	5160	細粒砂岩	半損	
1347	6区	1面	SB10-SP6153		石硯	13.09	6.83	1.68	291.02	粘板岩	一部折損	方形硯
1369	11区	1面	SK063		砥石	9.54	5.67	3.54	224.98	細粒砂岩	上下端と側面欠損	3面以上使用
1387	10区	1面	SE05		礫石	14.0	10.8	8.3	690.88	凝灰岩	半損以上	
1409	13区	1面	SD271		火打石	3.79	2.89	2.31	22.76	サヌカイト		一部稜線に敲打痕
1414	14区	1面	SD294		火打石	2.2	2.3	1.75	10.63	石英	完存	
1415	14区	1面	SD301		砥石	2.1	4.5	2.7	23.45	砂岩	半損以上	
1416	10区	1面	SK058		砥石	3.2	3.3	0.3	4.02	流紋岩	半損以上	
1419	14区	1面	SK129		石鏃	1.23	1.15	0.30	0.40	サヌカイト	先端折損	平基式
1440	6区	1面	SP6160		火打石	4.5	2.7	2.6	37.2	石英	完存	
1441	14区	1面	SP14496		石鏃	9.2	8.3	1.4	147.16	滑石	半損以上	
1449	1区	1面	包含層等		石鏃	1.53	1.29	0.29	0.52	サヌカイト	完存	平基式
1450	1区	1面	包含層等		石鏃	2.14	1.62	0.25	0.82	サヌカイト	完存	凹基式
1451	1区	1面	包含層等		石鏃	2.72	1.62	0.45	1.84	サヌカイト	完存	凸基式
1452	1区	1面	包含層等		石鏃	4.29	2.32	0.63	5.37	サヌカイト	完存	凸基式
1453	2区	1面	包含層等		石鏃	2.71	1.99	0.36	1.72	サヌカイト	完存	平基式
1469	3区	1面	包含層等		石鏃	2.32	2.09	0.39	1.46	サヌカイト	一部折損	凹基式
1470	3区	1面	包含層等		石鏃	2.38	1.19	0.34	0.86	サヌカイト	一部折損	凹基式
1481	4区	1面	包含層等		石鏃	2.29	1.25	0.32	0.67	サヌカイト	一部折損	凹基式
1482	4区	1面	包含層等		石鏃	2.01	1.65	0.28	0.65	サヌカイト	ほぼ完存	凹基式
1506	10区	1面	包含層等		石鏃	1.63	1.47	0.31	0.90	サヌカイト	先端折損	平基式
1509	13区	1面	包含層等		石鏃	2.16	1.19	0.24	0.59	サヌカイト	一部折損	凹基式

表 55 木器観察表 (1)

遺物番号	調査区	面	報告遺構	層位等	器種	計測値 (cm)			樹種	木取り	残存状況	備考
						現存長	現存幅	現存厚				
164	1区	2面	SK03		木杭	26.4	4.8	4.7	コナラ属クスギ節	芯持ち	上端折損	樹皮残存
165	1区	2面	SK03		木杭	21.8	4.1	3.3	コナラ属クスギ節	芯持ち	上下端折損	腐食顕著、樹皮残存、枝打ち、一部炭化
193	1区	2面	SR01	上層	加工木	(90)	4.1	1.1	ヤナギ属	板目	破片	同一個体と思われるが、接合しない
426	3区	2面	SD093		木杭	7.2	2.6	3.6	コナラ属クスギ節	芯取り材	上端折損	腐食顕著
427	3区	2面	SD093		木杭	12.3	2.7	2.7	コナラ属クスギ節	芯持ち	上端折損	樹皮残存
428	3区	2面	SD093		木杭	12.0	3.4	3.3	コナラ属クスギ節	芯持ち	上端折損	樹皮残存
429	3区	2面	SD093		木杭	20.0	4.0	3.4	コナラ属クスギ節	芯持ち	上端折損	樹皮残存
430	3区	2面	SD093		木杭	19.4	2.7	2.7	クリ	芯持ち	上端折損	樹皮残存
431	7区	2面	SD093	下層	木杭	38.0	5.4	5.0	サカキ	芯持ち	下端折損、上端腐食	樹皮残存、枝打ち、樹皮炭化?
432	7区	2面	SD093	下層	木杭	26.1	3.8	3.5	シキミ	芯持ち	上下端折損	樹皮残存、枝打ち
433	7区	2面	SD093	中層	木杭	10.3	3.1	3.1	コナラ属アカガシ亜属	芯持ち	上端折損	枝打ち
434	7区	2面	SD093	下層	木杭	16.1	4.4	4.8	コナラ属コナラ節	芯持ち	上端折損	樹皮残存、枝打ち
435	7区	2面	SD093	下層	木杭	28.0	4.5	3.7	ツツジ属	芯持ち	上下端折損	樹皮残存、枝打ち、樹皮炭化?
436	7区	2面	SD093	下層	木杭	35.8	4.0	3.5	ツツジ属	芯持ち	上下端折損	表面腐食顕著
437	7区	2面	SD093	中層	木杭	56.4	3.7	3.8	コナラ属コナラ節	芯持ち	上下端折損	腐食・虫損あり、枝打ち
438	7区	2面	SD093	下層	木杭	41.1	4.2	3.9	シキミ	芯持ち	上下端折損	樹皮残存、枝打ち
439	8区	2面	SD093		木杭	36.6	4.0	4.4	ツツジ属	芯持ち	上端折損	枝打ち
440	8区	2面	SD093		木杭	11.7	3.05	3.0	コナラ属こな	芯持ち	上端折損	樹皮残存、枝打ち
441	8区	2面	SD093		木杭	28.65	5.0	4.6	シキミ	芯持ち	上端折損	樹皮残存、枝打ち
442	8区	2面	SD093		木杭	17.1	4.4	4.7	コナラ属アカガシ亜属	芯持ち	上端折損	樹皮残存
443	8区	2面	SD093		木杭	19.2	5.5	4.45	コナラ属コナラ節	芯持ち	上端折損	樹皮残存
444	12区	2面	SD093	下層	木杭	25.3	3.4	4.9	(サカキ)	芯持ち	上端折損	一部樹皮残存
445	6区	2面	SD093	下層	板材	12.2	4.45	0.9	モミ属	板目	破片	表面腐食顕著
446	8区	2面	SD093	中層	板材	14.0	3.3	0.9	ツガ属	板目	破片	表面腐食顕著
476	5区	1面	SB06_SP050		柱材	4.5	8.4	8.0	ツガ属	芯持ち	腐食顕著	
477	5区	1面	SB06_SP0515		柱材	16.4	10.4	4.8	ツガ属	芯持ち	腐食顕著	
478	5区	1面	SB06_SP0513		柱材	18.0	8.0	8.8	ツガ属	芯持ち	上部腐食	
485	6区	1面	SB08_SP0122		柱材	38.6	12.5	10.1	サクラ属	芯持ち	上下端腐食	加工痕不明瞭
739	1区	1面	SP151		柱材	19.45	6.0	4.5	クリ	芯持ち	破片	一部炭化か
740	5区	1面	SP5021		柱材	17.2	8.5	7.1	ツガ属	芯持ち	下部の一部残存	腐食顕著
741	1区	1面	SP001		柱材	21.7	10.3	7.0	クリ	芯持ち	下部の一部残存	腐食顕著
742	5区	1面	SP3073		柱材	39.1	13.5	11.2	マツ属複雑管束亜属	芯持ち	腐食顕著	
743	5区	1面	SP5033		柱材	30.7	16.2	14.0	クスノキ科	芯持ち	腐食	側面手斧による多角形整形痕
744	1区	1面	SP129		柱材	27.9	9.3	7.9	マツ属複雑管束亜属	芯持ち	腐食顕著	
745	5区	1面	SP5063		柱材	21.7	11.1	13.5	ヒノキ	芯持ち	腐食顕著	
746	5区	1面	SP5076		柱材	22.0	17.2	13.3	マツ属複雑管束亜属	芯持ち	腐食顕著・虫損	
747	6区	1面	SP6103		柱材	9.1	13.6	10.1	マツ属複雑管束亜属	芯持ち	上下端腐食	腐食・虫損顕著、枝打ち
748	6区	1面	SP6289	柱痕	柱材	49.6	19.4	15.6	ヒノキ	芯持ち	上端腐食	側面手斧による多角形整形痕
749	11区	1面	SP11063		柱材	16.1	7.4	5.7	スタジイ	芯持ち	上部腐食	表面炭化
750	11区	1面	SP11066		柱材	6.8	6.5	6.2	スタジイ	芯持ち	上下端欠損	腐食顕著
751	11区	1面	SP11145		柱材	4.7	12.2	8.0	ツガ属	芯持ち	下部の一部残存	腐食顕著
752	11区	1面	SP11095		柱材	30.0	13.4	12.3	マツ属複雑管束亜属	芯持ち	腐食顕著	
753	11区	1面	SP11079		柱材	23.8	11.7	10.7	マツ属複雑管束亜属	芯持ち	上端腐食	枝打ち
860	4区	1面	SE02	井欄内	木杭	36.5	15.1	4.4	マツ属複雑管束亜属	芯持ち	上端折損	虫損顕著、枝打ち
861	4区	1面	SE02	井欄裏込め	加工木	11.2	2.7	1.9	マツ属複雑管束亜属	板目	上端を中心に折損	折損後炭化
862	4区	1面	SE02	井欄内	加工木	5.1	7.55	2.1	クスノキ科	板目	上端折損	腐食顕著、下端切断
863	4区	1面	SE02	井欄内	板材	16.5	3.5	0.8	ツガ属	板目	下端折損	図右面腐食顕著
864	4区	1面	SE02	井欄内	加工木	14.5	3.2	0.6	ツガ属	板目	破片	中央に鉋形の齧穴穿孔?
865	4区	1面	SE02		板材	16.1	6.4	1.9	マツ属複雑管束亜属	板目	破片	表面腐食顕著
866	4区	1面	SE02	井欄内	板材	26.0	4.75	2.3	ヒノキ	板目	下端欠損	腐食顕著
867	4区	1面	SE02	井欄内	板材	21.35	7.3	0.4	ツガ属	板目	上下端折損	図右面腐食
868	4区	1面	SE02		板材	19.5	7.0	0.6	ツガ属	板目	下端折損	上部部に切断痕、図右上方に刃痕
869	4区	1面	SE02		板材	19.0	10.6	0.8	ツガ属	板目	破片	図右面に一部刃物痕
870	4区	1面	SE02		板材	43.0	9.7	1.0	ツガ属	板目	下端折損	上部部に切断痕、図右面に刃痕
871	4区	1面	SE02		板材	30.6	14.0	1.0	ツガ属	板目	破片	下部部に切断痕
872	4区	1面	SE02		板材	42.0	14.7	1.1	ツガ属	板目	下端折損	上部部に切断痕
873	4区	1面	SE02		板材	31.0	13.3	0.9	ツガ属	板目	破片	左図上辺に複数の切断痕
874	4区	1面	SE02		板材	23.7	20.7	2.4	マツ属複雑管束亜属	板目	破片	
875	4区	1面	SE02		板材	57.05	9	4.3	ツガ属	板目	破片	
903	6区	1面	SG03	護岸1	木杭	38.7	6.1	5.8	サクラ属	芯持ち	上端折損	
904	6区	1面	SG03	護岸2	木杭	43.8	4.5	5.1	マツ属複雑管束亜属	芯持ち	下部一部折損、上端腐食	上半部腐食・虫損顕著、枝打ち
905	6区	1面	SG03	外側杭列	木杭	40.4	3.0	2.8	マツ属複雑管束亜属	芯持ち	上下端折損	枝打ち
906	6区	1面	SG03	外側杭列	木杭	40.4	3.1	3.1	マツ属複雑管束亜属	芯持ち	上端折損	上端腐食・虫損顕著
907	6区	1面	SG03	外側杭列	木杭	42.6	3.9	4.8	マツ属複雑管束亜属	芯持ち	上端折損	上半腐食・虫損顕著、枝打ち
908	6区	1面	SG03	護岸1	木杭	46.1	4.5	5.0	サクラ属	芯持ち	上下端折損	樹皮残存、枝打ち
909	6区	1面	SG03	護岸2	木杭	52.2	3.8	3.8	マツ属複雑管束亜属	芯持ち	上下端折損	上半部腐食・虫損顕著、枝打ち
910	6区	1面	SG03	護岸	木杭	57.7	6.1	6.1	マツ属複雑管束亜属	芯持ち	上下端折損	腐食・虫損顕著、枝打ち
911	6区	1面	SG03	外側杭列	木杭	58.6	5.1	5.3	マツ属複雑管束亜属	芯持ち	上下端折損	上半腐食・虫損顕著、枝打ち
912	6区	1面	SG03	護岸2	木杭	56.7	3.5	6.0	コウヤマキ	芯持ち	下端折損、上端腐食	上半部腐食・虫損顕著、枝打ち
913	6区	1面	SG03	護岸2	木杭	52.3	5.6	5.4	マツ属複雑管束亜属	芯持ち	上端腐食	上半部腐食・虫損顕著、樹皮残存、枝打ち
914	6区	1面	SG03	護岸	木杭	53.5	4.2	5.6	マツ属複雑管束亜属	芯持ち	上下端折損	腐食・虫損あり、枝打ち
915	6区	1面	SG03	護岸	木杭	51.0	4.3	4.0	マツ属複雑管束亜属	芯持ち	上下端腐食	腐食・虫損顕著、樹皮残存、枝打ち
916	6区	1面	SG03	護岸	木杭	66.6	3.5	3.2	マツ属複雑管束亜属	芯持ち	下層マツ、上端腐食	腐食・虫損顕著、樹皮残存、枝打ち
917	6区	1面	SG03		木杭	9.95	3.1	2.9	コナラ属クスギ節	芯持ち	上端折損	
918	6区	1面	SG03	護岸	木杭	37.3	13.8	10.4	ヤナギ属	芯持ち	上下端折損・上端腐食	一部樹皮残存、枝打ち
928	6区	1面	SG04	中層	板材	19.3	4.1	0.4	モミ属	板目	一部欠損	表裏面に多数のケビキ痕
929	6区	1面	SG03SG04	護岸	加工木	14.4	5.8	3.9	スタジイ	板目	下層に切断痕、一部腐食	下層に切断痕、一部腐食残存
930	6区	1面	SG04	内側杭列	木杭	52.2	3.8	2.3	マツ属複雑管束亜属	芯持ち	下層折損、上端腐食	上半虫損あり、枝打ち
931	6区	1面	SG04		木杭	53.2	5.8	5.8	マツ属複雑管束亜属	芯持ち	下層折損、上端腐食	虫損あり、枝打ち
932	6区	1面	SG04		木杭	18.0	4.2	4.7	ヒサカキ	芯持ち	上端折損	枝打ち、乾燥
933	6区	1面	SG04	内側杭列	木杭	22.3	5.0	3.1	クリ	板目	上下端折損	樹皮残存
934	6区	1面	SG04		木杭	27.6	5.1	4.9	クリ	芯持ち	上下端折損	虫損
935	6区	1面	SG04	下層	木杭	30.4	4.0	3.9	トネリコ属シオジ節	芯持ち	上下端折損	樹皮残存、枝打ち
936	6区	1面	SG04	内側杭列	木杭	41.6	7.8	7.6	マツ属複雑管束亜属	芯持ち	上端腐食	虫損あり、樹皮残存、枝打ち
937	6区	1面	SG04	内側杭列	木杭	64.8	8.0	8.1	マツ属複雑管束亜属	芯持ち	下層折損、上端腐食	虫損あり、枝打ち
938	6区	1面	SG04		木杭	38.9	8.0	9.0	マツ属複雑管束亜属	芯持ち	下層折損、上端腐食	虫損あり、枝打ち
939	6区	1面	SG04		木杭	34.4	7.8	6.5	モモ	芯持ち	下層折損、上端腐食	虫損
940	6区	1面	SG04		木杭	38.4	6.2	5.3	コナラ属コナラ節	板目	上下端折損	虫損
941	6区	1面	SG03SG04		木杭	36.5	5.5	5.6	マツ属複雑管束亜属	芯持ち	上下端折損	枝打ち、一部炭化
942	6区	1面	SG03SG04		木杭	35.8	5.7	5.0	マツ属複雑管束亜属	芯持ち	上端折損	枝打ち
943	6区	1面	SG04	内側杭列	木杭	44.3	8.1	7.4	マツ属複雑管束亜属	芯持ち	下層折損、上端腐食	虫損あり、枝打ち

( ) 内の樹種名は、当センターで生物顕微鏡による観察を行い、木材組織の組織配列から樹種を推定したものと

表 56 木器観察表 (2)

遺物番号	調査区	面	報告遺構	層位等	器種	計測値 (cm)			樹種	木取り	残存状況	備考
						現存長	現存幅	現存厚				
944	6区	1面	SG04	内側杭列	木杭	460	6.4	5.8	クリ	板目	下端折損、上端腐食	虫損あり、枝打ち
945	6区	1面	SG03SG04		木杭	460	6.2	5.9	マツ属複雑管束亜属	芯持ち	上端折損	枝打ち
946	6区	1面	SG04		木杭	66.3	4.1	3.4	クスノキ科	芯持ち	上下端折損	枝打ち
947	6区	1面	SG04		木杭	61.1	5.9	6.4	ヒノキ	芯持ち	下端折損、上端腐食	虫損あり、枝打ち
948	6区	1面	SG04	下層	木杭	61.0	7.3	5.8	マツ属複雑管束亜属	芯持ち	上端折損	枝打ち、上端炭化
949	6区	1面	SG04	内側杭列	木杭	89.1	8.5	6.7	エノキ属	芯持ち	下端折損、上端腐食	虫損あり、枝打ち
1057	3区	1面	SG02		木碗			80(底径)	カツラ属カツラ	板目	半損以上	表裏面腐食顕著
1058	3区	1面	SG02		刀形?	96	2.1	1.6	コナラ属クスギ節	板目	上端折損	表面腐食か?
1059	3区	1面	SG02	下層	板材	12.5	4.5	0.5	ヒノキ	板目	ほぼ完存	表裏面に刃痕多数
1060	3区	1面	SG02		板材	7.35	5.15	0.7	ツガ属	板目	ほぼ完存	図上端両面に複数の切断痕、側面にも加工痕
1061	3区	1面	SG02	中層	板材	12.5	2.15	1.85	カヤ	板目	一部欠損	図広端面と上面を中心に炭化、両側面は炭化後に加工を施す
1062	3区	1面	SD084	下層	板材	11.15	0.85	0.35	ツガ属	板目	上下端折損	
1063	3区	1面	SG02		用途不明	17.8	2.4	0.25	ツガ属	板目	上端欠損	左図下端に切断痕2カ所
1064	3区	1面	SG02	下層	用途不明	25.0	0.5	0.6	ウツギ属	板目	ほぼ完存	図下層部に刻み目2カ所以上を認める
1065	3区	1面	SG02	下層	板材	24.7	1.7	0.6	マツ属複雑管束亜属	板目	破片	図上層一部炭化
1066	3区	1面	SG02	中層	板材	22.1	1.2	1.5	マツ属複雑管束亜属	板目?	破片	
1067	3区	1面	SD084	中層	木杭	19.0	4.75	5.0	マツ属複雑管束亜属	芯持ち	上下端腐食	腐食・虫損顕著、樹皮残存、枝打ち
1068	3区	1面	SG02		加工木	13.0	5.6	4.8	トネリコ属ソノジ節	芯持ち	一部欠損	樹皮残存
1069	3区	1面	SG02	中層	竹製品	12.2	3.7	3.9	竹		一部欠損	下層を両面より削りV字状に突らせる。節は抜いていない
1070	3区	1面	SG02	下層	曲物	21.5	36.7	0.65	ヒノキ科ヒノキ属		ほぼ完存	
1134	4区	1面	SX05		板材	9.4	2.25	0.8	ヒノキ	板目	破片	図上層炭化
1135	4区	1面	SX05		木鍾	18.2	5.8	5	コナラ属コナラ節	板目	一部欠損	樹皮が残存し、未成品の可能性あり
1136	4区	1面	SX05		加工木	22.8	12.8	4.7	サクラ属	板目	一部欠損	木口面を中心に手斧による加工痕
1197	6区	1面	SB11SP6109		柱材	41.0	12.9	14.6	マツ属複雑管束亜属	芯持ち	上半腐食	角柱、腐食顕著、枝打ち
1203	11区	1面	SP11134		柱材	23.1	14.4	13.9	マツ属複雑管束亜属	芯持ち	上端腐食	腐食・虫損顕著、枝打ち
1225	4区	1面	SE04		板材	18.4	4.2	0.8	ツガ属	板目	下層折損	表面炭化
1226	4区	1面	SE04		板材	25.0	2.9	0.9	ツガ属	板目	破片	表面炭化、左図中央左端に径1mm程度の穿孔2カ所
1227	4区	1面	SE04		板材	25.6	9.0	0.4	ツガ属	板目	破片	折敷の底板か?
1228	4区	1面	SE04		板材	10.8	3.9	2.4	ヒノキ	芯持ち	破片	表面炭化、広端面に一部切断痕
1274	1区	1面	SG01	下層	加工木?	9.4	2.1	2.1	マツ属複雑管束亜属	芯持ち	欠損	加工痕不明瞭
1275	1区	1面	SG01	下層	木杭?	10.9	3.6	2.7	マツ属複雑管束亜属	芯持ち	上端折損	腐食顕著
1276	1区	1面	SG01	上層	木杭	20.6	3.7	3.9	マツ属複雑管束亜属	芯持ち	上端折損	上下端の一部が炭化
1277	1区	1面	SG01	下層	木杭	30.2	6.7	5.3	マツ属複雑管束亜属	芯持ち	上下端折損	枝打ち、一部炭化
1278	1区	1面	SG01	下層	木杭	52.9	4.2	5.1	ツガ属	芯持ち	上下端折損	腐食・虫損顕著、枝打ち
1279	1区	1面	SG01	下層	木杭	44.3	4.3	3.9	(マツ属複雑管束亜属)	芯持ち	上下端折損	調査後自然乾燥・変形、枝打ち
1280	1区	1面	SG01	下層	加工木	86.2	8.4	7.1	マツ属複雑管束亜属	芯持ち	下層折損	上層に切断痕
1281	1区	1面	SG01	下層	木杭	50.1	3.0	6.8	(マツ属複雑管束亜属)	芯持ち	上下端折損	調査後自然乾燥、枝打ち
1282	1区	1面	SG01	下層	木杭	33.1	4.7	4.3	(マツ属複雑管束亜属)	芯持ち	上下端折損	調査後自然乾燥・変形
1283	1区	1面	SG01	下層	加工木	23.5	4.8	4.7	ツツジ属	芯持ち	下層折損	側面に削り痕
1284	1区	1面	SG01	上層	板材	14.05	5.0	1.0	ヒノキ	板目	一部折損か	小型の幅員板の可能性
1285	1区	1面	SG01	下層	杓子型木器	25.0	4.2	0.7	マツ属複雑管束亜属	板目	破片?	
1286	1区	1面	SG01	上層	杓子型木器	26.35	4.1	0.55	スギ属スギ	板目	一部欠損	
1287	1区	1面	SG01	下層	加工木	9.00	2.74	2.55	ヒノキ	芯持ち材	破片	上面に磨
1288	1区	1面	SG01	上層	炭化材	38.3	1.1	0.7	タケ亜科	-	上下端折損	図上層炭化
1289	1区	1面	SG01	下層	曲物脚板	16.9	4.9	0.2	(ヒノキ)		破片	下層に目釘穴
1290	1区	1面	SG01	上層	炭化材	5.9	2.85	1.2	マツ属複雑管束亜属	板目	破片	図左面右半を中心に炭化
1291	1区	1面	SG01	上層	柱材	4.3	2.0	1.2	ヒノキ	芯持ち	破片	出土状況から柱材とする
1292	1区	1面	SG01	下層	加工木	16.8	7.62	3.29	マツ属複雑管束亜属	芯持ち材?	半損か?	図下層に切断痕、上層は炭化
1293	1区	1面	SG01	下層	加工木	14.8	8.8	7.6	マツ属複雑管束亜属	芯持ち	一部欠損	上下面の加工面炭化、周囲は腐食
1294	1区	1面	SG01	下層	加工木	(5.5)	(3.1)	(0.7)	ツツジ属	板目		
1295	1区	1面	SG01	下層	加工木	6.1	4.9	2.0	ヤナギ属	板目	一部欠損	上下端にヨギ痕
1296	1区	1面	SG01	下層	加工木	8.0	5.3	1.9	ヤナギ属	板目	破片	表裏面腐食
1297	1区	1面	SG01	下層	加工木	8.65	4.2	1.1	ヤナギ属	板目	破片	腐食顕著
1332	6区	1面	SD215		木杭	75.3	6.0	5.1	マツ属複雑管束亜属	芯持ち	上下端折損	樹皮残存、枝打ち
1332	6区	1面	SD215		木杭	69.6	5.2	8.0	マツ属複雑管束亜属	芯持ち	上端切断	樹皮残存、枝打ち
1333	6区	1面	SD215		木杭	77.7	5.8	5.2	マツ属複雑管束亜属	芯持ち	下層折損	樹皮残存、枝打ち
1333	6区	1面	SD215		木杭	76.1	4.9	4.6	マツ属複雑管束亜属	芯持ち	上下端切断	樹皮残存、枝打ち
1334	6区	1面	SD215		木杭	86.1	3.6	4.8	マツ属複雑管束亜属	芯持ち	上端折損	樹皮残存、枝打ち、樹皮炭化?
1335	6区	1面	SD215		木杭	84.4	4.8	5.7	マツ属複雑管束亜属	芯持ち	上下端折損	樹皮残存、枝打ち、樹皮炭化?
1336	6区	1面	SD215		木杭	68.7	7.5	7.2	マツ属複雑管束亜属	芯持ち	上下端折損	樹皮残存、枝打ち
1337	6区	1面	SD215		木杭	108.5	3.2	5.8	マツ属複雑管束亜属	芯持ち	下層折損、上端腐食	樹皮残存、枝打ち、樹皮炭化?
1338	6区	1面	SD215		木杭	12.0	4.4	4.35	ヒイラギ	芯持ち	上下端折損	樹皮残存
1343	6区	1面	SB09SP6207		柱材	24.1	5.5	3.1	マツ属複雑管束亜属	芯持ち	下部の一部残存	腐食顕著
1349	6区	1面	SB10SP6180		柱材	17.0	10.8	9.7	クリ	芯持ち	上端腐食	やや腐食顕著
1350	6区	1面	SB10SP6078		柱材	19.6	8.0	12.3	クリ	芯持ち	下部の一部残存	腐食・クラック顕著
1351	6区	1面	SB10SP6068		柱材	32.1	15.3	14.0	クリ	芯持ち	上端腐食	角柱
1365	10区	1面	SK058		板材	14.7	2.4	0.9	ヒノキ	板目	上下端折損	
1370	11区	1面	SK063		木杭	32.8	3.5	3.2	スダジイ	芯持ち	上下端折損	腐食・虫損あり、枝打ち
1371	11区	1面	SK063		加工木	11.95	6.1	5.7	マツ属複雑管束亜属	芯持ち	一部欠損	腐食・虫損顕著
1372	11区	1面	SK063		板材	23.4	2.7	1.0	ヒノキ	板目	上下端折損	腐食あり
1377	10区	1面	SE05	下段井欄内	橋脚	125.3	3.86	0.75	イスノキ属イスノキ	板目	半損以上	表面に黒漆と赤漆で笠松模様の描く
1378	10区	1面	SE05	下段井欄内	橋底板?	7.93	4.61	1.31	マツ属複雑管束亜属	板目	破片	図右面に刃物痕、左面は腐食顕著
1379	10区	1面	SE05	下段井欄内	橋底板?	15.24	5.87	1.26	マツ属複雑管束亜属	板目	半損以上	表裏面に刃物痕
1380	10区	1面	SE05	下段井欄内	橋底板?	19.55	10.59	1.54	マツ属複雑管束亜属	板目	一部欠損	表裏面に刃物痕
1381	10区	1面	SE05	下段井欄内	橋底板?	17.9	19.6	1.41	マツ属複雑管束亜属	板目	一部欠損	図右面に刃物痕と虫損、左面は腐食顕著
1382	10区	1面	SE05	石組内	橋底板?	19.65	19.45	1.68	ヒノキ科アスナロ属	板目	一部欠損	表裏面に刃物痕? 図左面に虫損もしくは腐食痕
1383	10区	1面	SE05	下段井欄	橋底板?	18.9	19.3	2.2	マツ属複雑管束亜属	板目	ほぼ完存	表裏面に、図左面を中心に虫損
1384	10区	1面	SE05	下段井欄	井戸枠	122.6	12.2	1.5	マツ属複雑管束亜属	板目		表裏面縦撓痕、樽材転用
1385	10区	1面	SE05	下段井欄	井戸枠	122.9	17.5	1.7	マツ属複雑管束亜属	板目		樽材転用
1386	10区	1面	SE05	下段井欄	井戸枠	122.4	10	1.6	マツ属複雑管束亜属	板目		樽材転用
1417	11区	1面	SK059		板材	13.24	4.28	1.07	マツ属複雑管束亜属	板目	破片	表裏面マツ属顕著
1418	11区	1面	SK059		板材	7.31	6.96	2.07	マツ属複雑管束亜属	板目	破片	表裏面マツ属顕著
1513	6区	2面	SD093	中層	木鍾	194.0	27.6	21.2	(タブノキ属)	芯持ち	上下端部欠損	樹皮あり、腐食・クラック顕著
1514	6区	1面	SG03		木杭	41.8	6.9	6.1	(マツ属複雑管束亜属)	芯持ち	上端部折損	枝打ち、枝折取り、樹皮一部残存
1515	6区	1面	SG03		木杭	49.7	6.8	4.6	(マツ属複雑管束亜属)	芯持ち	上端部折損	枝打ち、上部に風蝕あり
1516	6区	1面	SG03		木杭	56.8	6.0	5.0	(マツ属複雑管束亜属)	芯持ち	上端部折損	枝打ち、枝折取り、上部に風蝕あり
1517	6区	1面	SG03		木杭	50.3	9.2	8.7	(マツ属複雑管束亜属)	芯持ち	上端部折損	枝打ち、枝折取り、樹皮残存
1518	6区	1面	SG03		木杭	51.1	7.9	6.7	(スダジイ)	芯持ち	上端部折損	角柱
1519	6区	1面	SG03		木杭	55.3	2.8	2.6	(カキノキ属)	芯持ち	上部折損	枝打ち
1520	6区	1面	SG03		木杭	53.5	7.1	6.6	(マツ属複雑管束亜属)	芯持ち	上端部折損	枝打ち、樹皮一部残存
1521	6区	1面	SG03		木杭	66.8	5.9	5.8	(マツ属複雑管束亜属)	芯持ち	上端部折損	枝打ち、上部に風蝕あり

( ) 内の樹種名は、当センターで生物顕微鏡による観察を行い、木材組織の組織配列から樹種を推定したものである。

表 57 木器観察表 (3)


遺物番号	調査区	面	報告遺構	層位等	器種	計測値 (cm)			樹種	木取り	残存状況	備考
						現存長	現存幅	現存厚				
1522	6区	1面	SG03		木杭	87.6	9.9	5.3	(マツ属複雑管束亜属)	芯持ち	上部部折損	枝打ち、上部に風触あり
1523	6区	1面	SG03		木杭	92.8	15.6	4.3	(マツ属複雑管束亜属)	芯持ち		枝打ち、上部に風触あり
1524	6区	1面	SG03		木杭	106.3	8.6	6.0	(マツ属複雑管束亜属)	芯持ち	上部部折損	枝打ち、上部に風触あり
1525	6区	1面	SG03		木杭	108.0	4.6	4.2	(マツ属複雑管束亜属)	芯持ち		枝打ち、上部に風触あり
1526	6区	1面	SG03		木杭	132.6	10.2	6.7	(マツ属複雑管束亜属)	板目		建築部材転用か
1527	6区	1面	SG04	護岸2	木杭	79.3	14.3	7.1	(マツ属複雑管束亜属)	芯持ち	上部部折損	枝打ち、樹皮残存
1528	6区	1面	SG04		木杭	84.0	7.9	6.7	(マツ属複雑管束亜属)	芯持ち	上部部折損	枝打ち、上部に風触あり
1529	6区	1面	SG04		木杭	81.6	6.1	5.9	(ツグ属)	芯持ち	上部部折損	枝打ち、樹皮一部残存、上部に風触あり
1530	6区	1面	SG04		木杭	86.5	9.0	9.4	(マツ属複雑管束亜属)	芯持ち	上部部折損	枝打ち、上部に風触あり
1531	6区	1面	SG04		木杭	88.3	7.6	14.0	(マツ属複雑管束亜属)	芯持ち	上部部折損	枝打ち、上部に風触あり
1532	6区	1面	SG04	護岸2	木杭	87.9	7.0	7.0	(マツ属複雑管束亜属)	芯持ち	上部部折損、下部部折損	枝打ち、樹皮一部残存、上部に風触あり
1533	6区	1面	SG04		木杭	88.0	9.0	8.5	(マツ属複雑管束亜属)	芯持ち	上部部折損	枝打ち、枝折取り、上部に風触あり
1534	6区	1面	SG04		木杭	92.1	9.0	9.5	(マツ属複雑管束亜属)	芯持ち	上部部折損、下部部折損	枝打ち、上部に風触あり
1535	6区	1面	SG04		木杭	96.0	10.9	9.6	(マツ属複雑管束亜属)	芯持ち	上部部折損	枝打ち、樹皮一部残存、上部に風触あり
1536	6区	1面	SG04		木杭	100.3	9.3	7.5	(マツ属複雑管束亜属)	芯持ち	上部部折損	枝打ち、樹皮一部残存、上部に風触あり
1537	6区	1面	SG04		木杭	102.9	8.2	8.3	(マツ属複雑管束亜属)	芯持ち	上部部折損、下部部折損	枝打ち、枝折取り、上部に風触あり
1538	6区	1面	SG04	護岸2	木杭	107.7	6.0	7.7	(マツ属複雑管束亜属)	芯持ち	上部部折損、下部部折損	枝打ち、上部に風触あり

( ) 内の樹種名は、当センターで生物顕微鏡による観察を行い、木材組織の組織配列から樹種を推定したものである。

表 58 金属器観察表

報文番号	調査区名	面	遺構名	層位等	器種	計測値 (cm・g)				材質	残存	備考
						現存長	現存幅	現存厚	報告書重量			
156	10区	2面	SD244	上層	鉄滓	4.18	3.00	3.12	36.40	鉄		桶形滓
447	6区	2面	SD093	上面	釘	2.78	0.62	0.62	2.4	鉄	上下端折損	角釘
448	2区	2面	SD093	下層	釘	4.79	0.81	0.76	6.2	鉄	上下端折損	
449	6区	2面	SD093	上面	鉄滓	4.60	3.83	1.89	28.18	鉄		桶形滓?
450	6区	2面	SD093	上面	鉄滓	7.44	4.68	2.98	82.70	鉄		桶形滓?
720	6区	1面	SP6009		釘	4.46	0.89	0.75	7.9	鉄	下端折損	角釘
721	13区	1面	SP13245		釘	4.09	0.64	0.59	4.9	鉄	下端折損	角釘
722	14区	1面	SP14258		不明鉄器	2.4	1.95	0.47	13.0	鉄	下端折損	短刀塞?
723	14区	1面	SP14266		短刀?	3.37	1.95	0.24	6.8	鉄	左半折損	
724	14区	1面	SP14469		ヤリガンナ?	11.25	1.15	0.22	16.7	鉄	破損	
725	13区	1面	SP13012		短刀?	4.80	0.63~0.92	0.53	7.6	鉄	両端欠損	
726	14区	1面	SP14049		銅鏡	2.51	2.51	0.14	1.1	銅	一部欠損	大鏡通寶
727	14区	1面	SP14515		銅鏡	2.31	2.35	0.14	1.0	銅	一部欠損	嘉祐通寶
728	14区	1面	SP14379		鉄滓	1.78	2.19	1.79	7.84	鉄		桶形滓?
729	6区	1面	SP6037		鉄滓	1.96	2.67	1.25	6.37	鉄		流動滓?
730	6区	1面	SP6280		鉄滓	1.82	2.24	1.26	4.45	鉄		桶形滓?
731	14区	1面	SP14156		鉄滓	1.57	2.78	1.32	5.93	鉄		桶形滓?
732	14区	1面	SP14321		鉄滓	2.07	2.19	1.54	4.54	鉄		桶形滓?
733	1c区	1面	SP196		鉄滓	2.42	2.15	1.47	6.47	鉄		桶形滓?
734	6区	1面	SP6065		鉄滓	2.27	2.66	1.77	14.43	鉄		桶形滓?
735	14区	1面	SP14496		鉄滓	3.08	3.49	2.09	21.73	鉄		桶形滓?
736	14区	1面	SP14541		鉄滓	3.68	4.09	1.54	32.90	鉄		桶形滓?
737	6区	1面	SP6060		鉄滓	3.92	4.88	2.36	45.98	鉄		桶形滓?
738	13区	1面	SP13270		鉄滓	6.00	4.43	2.14	52.88	鉄		桶形滓?
766	3区	1面	SK011		銅鏡	2.42	2.46	0.12	1.7	銅	一部欠損	元祐通寶
774	3区	2面	SK019		鉄滓	2.18	1.77	1.94	9.03	鉄		桶形滓?
779	6区	1面	SK030		釘	1.79	0.34	0.34	1.4	鉄	下端折損	角釘
780	6区	1面	SK030		釘	2.11	0.37	0.36	1.1	鉄	下端折損	角釘
787	13区	1面	SK077		釘	7.59	0.35	0.35	6.2	鉄	上下端折損	角釘
956	1区	1面	SD011		鉄滓	3.89	2.71	2.58	32.19	鉄		桶形滓?
1051	3区	1面	SD084	中層?	鉄滓	4	3.4	1.4	20.2	鉄		
1052	3区	1面	SD084		鉄滓	2.80	2.95	2.06	17.98	鉄		桶形滓?
1094	6区	1面	SD191		鉄滓	2.51	3.64	2.77	25.03	鉄		桶形滓?
1101	9区	1面	SD230		鉄滓	2.26	3.39	1.78	17.8	鉄		桶形滓?
1105	14区	1面	SD296	上面	釘	3.82	0.93	0.86	3.8	鉄	上下端折損	角釘
1140	6区	1面	SX10		釘	3.18	0.32	0.35	2.0	鉄	上下端折損	角釘
1146	13区	1面	SX16		鉄滓	3.47	3.57	1.78	13.03	鉄		桶形滓?
1150	1区	1面	SD048		釘	3.9	1.5	0.85	14.1	鉄		
1190	3区	1面	SD107		釘	4.79	0.77	0.71	4.3	鉄		角釘
1191	3区	1面	SD140		不明鉄器	4.89	3.98	0.29	8.3	鉄	破損	
1192	3区	1面	SD140		不明鉄器	14.7	10.6	2.3	156.8	鉄		
1193	3区	1面	SD133		鉄滓	2.30	3.18	1.62	7.84	鉄		桶形滓?
1194	3区	1面	SD128		鉄滓	4.19	5.04	2.29	57.73	鉄		桶形滓?
1195	3区	1面	SD132		鉄滓	6.21	4.83	3.93	95.1	鉄		
1196	4区	1面	SD163		鉄滓	5.14	7.12	1.41	63.58	鉄		桶形滓
1272	1区	1面	SG01	上層	鉄滓	1.91	2.27	1.31	3.36	鉄		
1273	1区	1面	SG01	上層	鉄滓	4.34	3.51	2.15	37.8	鉄		
1319	6区	1面	SD210		鉄滓	3.15	3.95	2.1	39.06	鉄		桶形滓?
1348	6区	1面	SB10-SP6068		釘	6.84	3.5	3.5	6.7	鉄	上下端折損	角釘
1373	13区	1面	SK065		釘	2.49	0.73	0.54	1.2	鉄	下端折損	角釘
1410	13区	1面	SD265		銅鏡	2.40	2.40	0.14	1.5	銅		寛永通寶
1411	13区	1面	SD267		釘	4.57	0.54	0.51	2.5	鉄	上下端折損	角釘
1412	13区	1面	SD267		鉄滓	2.05	2.61	1.55	9.19	鉄		桶形滓?
1413	13区	2面	SX17		銅鏡	0.93	1.15	0.11	0.2	銅	破片	鏡種不明
1427	2区	1面	SD080		火打金	2.61	4.79	0.34	11.8	鉄	一部折損	
1435	13区	1面	SD284		釘	4.08	0.51	0.45	1.8	鉄	上下端折損	角釘
1471	3区	1面	包含層等		釘	6	1.1	0.9	5.4	鉄		角釘
1472	3区	1面	包含層等		刀子?	3.23	1.21	0.35	7.1	鉄	破片	刀子塞か?
1473	3区	1面	包含層等		不明鉄器	19.5	0.9	0.9	85.0	鉄	両端欠損	
1474	3区	1面	包含層等		鉄滓	2.09	2.13	1.09	6.92	鉄		桶形滓?
1475	3区	1面	包含層等		鉄滓	2.58	3.81	2.19	20.51	鉄		桶形滓?
1476	3区	1面	包含層等		鉄滓	2.18	3.49	2.45	13.64	鉄		流動滓?
1477	3区	1面	包含層等		鉄滓	3.81	5.31	2.22	40.56	鉄		桶形滓?
1483	4区	1面	包含層等		鉄滓	3.45	4.00	1.72	20.95	鉄		桶形滓?
1484	4区	1面	包含層等		鉄滓	3.61	5.56	3.44	58.83	鉄		桶形滓?
1500	6区	1面	包含層等		釘	3.21	0.76	0.38	3.7	鉄	下端折損	角釘
1501	6区	1面	包含層等		釘	3.48	0.81	0.84	3.7	鉄	下端折損	角釘
1502	6区	1面	包含層等		鉄滓	3.76	6.07	2.96	62.44	鉄		桶形滓?
1503	6区	1面	包含層等		鉄滓	5.12	6.70	2.92	93.10	鉄		桶形滓?

# 写真図版



内間遺跡

空中写真「MSI641X-C4-5」（1964年5月20日撮影）  
地理院地図（電子国土web）から引用・加筆して作成



丘陵A（奥）、谷1（中央）、丘陵B（右下）



丘陵B（手前）・谷3（中央）・丘陵C（奥）（東より）





1b 区 1 面全景 (西より)



1c 区 1 面全景 (西より)



1a 区遺構検出状況 (南より)



1a 区北壁土層 (南より)



1a 区西壁土層 (東より)



1b 区西壁土層 (東より)



1b 区南壁土層 (北より)



1b 区南側高台南壁土層 (北より)



1c 区東壁土層 (西より)



1c 区南壁土層 (北より)



1区 SP065 遺物出土状況 (南より)



1区 SP096 遺物出土状況 (南より)



1区 SP157 遺物出土状況 (東より)



1区 SK002・SK003 土層 (南より)



1区 SK003 遺物出土状況 (北より)



1区 SE01 検出状況 (南より)



1区 SE01 土層 (南より)



1区 SE01 全景 (北より)



1区 SD011 遺物出土状況 (東より)



1区 SD048 遺物出土状況 (南より)



1区 SX04 検出状況 (南より)



1区 SX04 土層 (北より)



1区 SX04 土層 (西より)



1区 SX04 遺物出土状況 (東より)



1区 SX04 全景 (北より)



1区 SX04 全景 (南より)



1区 SG01 護岸施設構築層掘り下げ全景（北より）



1区 SG01 土層（東より）



1区 SG01 土層（東より）



1区 SG01 護岸施設断面（東より）



1区 SG01 護岸施設断面（東より）



1区 SG01 護岸施設断面 (東より)



1区 SG01 護岸施設検出状況 (東より)



1区 SG01 護岸施設検出状況 (北より)



1区 SG01 護岸施設検出状況 (東より)



1区 SG01 遺物 (1279) 出土状況 (北より)



1区 SG01 遺物 (1236) 出土状況 (西より)



1区 SG01 遺物 (1235) 出土状況 (西より)



1区 SG01 遺物 (1263) 出土状況 (東より)



1a 区 2 面全景 (北より)



1b 区 2 面全景 (北より)



1 区 SX03 全景 (西より)



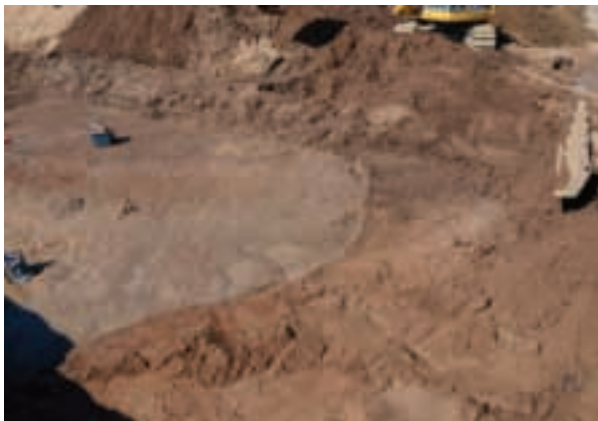
1 区 SD016 全景 (西より)



1 区 SD039 遺物出土状況 (北より)



1 区 SR01 検出状況 (東より)



1 区 SR02 検出状況 (東より)



1 区 SR01 遺物 (183) 出土状況 (北より)



2a 区 1 面全景 (西より)



2b・c 区 1 面全景 (南より)





2区東壁土層（西より）



2区トレンチ2土層（東より）



2c区東壁土層（西より）



2c区鋤溝群全景（東より）



2区SK006土層（北より）



2区SP227遺物出土状況（東より）



2区SD080遺物（1425）出土状況（東より）



2区SD081遺物出土状況（西より）



2a・b区2面全景（東より）



2c区2面全景（西より）



2区 SD087 遺物出土状況 (南より)



2区 SD087 遺物 (198) 出土状況 (東より)



2区 SD093 検出状況 (東より)



2区 SD093 土層 (東より)



2区 SD093 下層遺物出土状況 (西より)



2区 SD093 下層遺物出土状況 (東より)



2区 SD093 下層遺物 (391) 出土状況 (西より)



2区 SD093 下層 (418) 遺物出土状況 (西より)



3区第1面全景（南東より）



3区第1面全景（西より）



3区北壁土層（西より）



3区東壁土層（北より）



3区中央トレンチ土層（南より）



3区 SK009 土層（南より）



3区 SK010 土層（北より）



3区 SK011 土層（北より）



3区 SK013 土層（北より）



3区 SK017 土層（北より）



3区 SD084・SG02 全景（西より）



3区 SD084・SG02 全景（東より）



3区 SD084・SG02 全景（西より）



3区 SG02 全景 (西より)



3区 SG02 曲物等出土状況 (南西より)





3区 SD084 土層 (西より)



3区 SD084・SD094 土層 (南西より)



3区 SD084 土層 (西より)



3区 SG02 土層 (西より)



3区 SG02 土層 (北より)



3区 SG02 曲物内土層 (西より)



3区 SD084 遺物 (1027) 出土状況 (東より)



3区 SG02 中層遺物 (980 等) 出土状況 (西より)



3区 SG02 中層遺物 (998) 出土状況 (北より)



3区 SG02 下層遺物 (1040) 出土状況 (北より)



3区 SG02 下層遺物 (1059) 出土状況 (東より)



3区 SD124 遺物 (1074 等) 出土状況 (南より)



3区 SD124 遺物 (1069) 出土状況 (北東より)



3区 鋤溝群全景 (南より)



3区 SD107 遺物 (1190) 出土状況 (西より)



3区 SD123 遺物 (1187) 出土状況 (北より)



3区第2面全景（西より）



3区第2面全景（東より）



3区 SD093 全景（東より）



3区 SD093 土層（南西より）



3区 SD093 土層（南西より）



3区 SD093 土層（西より）



3区 SD093 下層遺物出土状況（南より）



3区 SD093 遺物 (339) 出土状況 (西より)



3区 SD093 下層遺物 (342) 出土状況 (南より)



3区 SD093 下層遺物 (386) 出土状況 (東より)



3区 SD093 下層遺物 (357) 出土状況 (南東より)



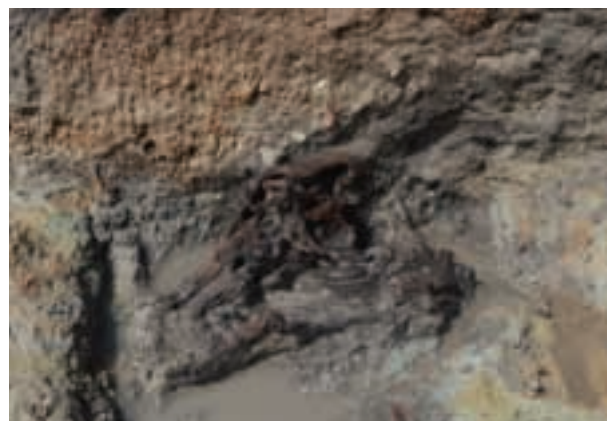
3区 SD093 中層遺物 (392) 出土状況 (南より)



3区 SD093 下層遺物 (346) 出土状況 (南より)



3区 SD093 下層自然木等出土状況 (南より)



3区 SD093 下層自然木等出土状況 (東より)



3区 SD093 木杭群出土状況（北より）



3区 SD093 木杭（426）出土状況（北より）



3区 SD093 木杭（429・430）出土状況（北より）



3区 SD093 木杭（427・428）出土状況（北より）



3区 SD093 下層自然木出土状況（東より）



3区第3面SR03全景（北西より）



3区SR03粘土・泥炭層検出状況（北西より）



3区SR03土層（西より）



3区SR03縄文土器出土状況（南より）



3区SR03縄文土器出土状況（北より）



4区全景（東より）



4区全景（西より）





4区 SB03 全景 (東より)



4区 SP4001 土層 (南より)



4区 SP4002 土層 (南より)



4区 SP4003 土層 (南より)



4区 SP4005 土層 (東より)



4区 SB04 全景（東より）



4区 SP4012 土層（西より）



4区 SP4013 土層（南より）



4区 SP4018 土層（北より）



4区 SP4021 土層（西より）



4区 SB05 全景（西より）



4区 SP4024 柱痕（西より）



4区 SP4025 柱痕（西より）



4区 SP4026 土層（北より）



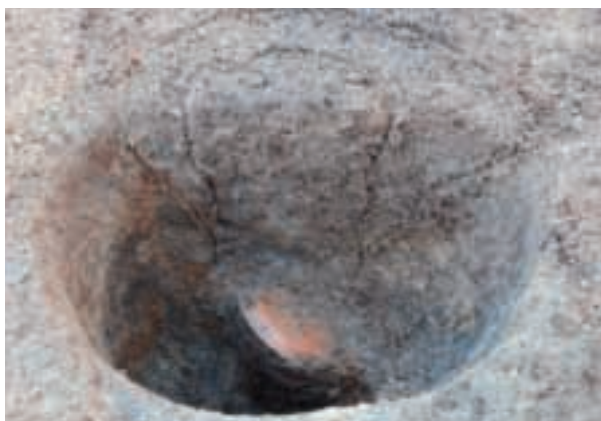
4区 SP4132 柱痕（西より）



4区 SP4075 遺物 (536) 出土状況 (北より)



4区 SP4088 遺物 (530) 出土状況 (南より)



4区 SP4122 遺物 (527) 出土状況 (南より)



4区 SP4123 遺物 (532) 出土状況 (南より)



4区 SP4099 根石出土状況 (南より)



4区 SP4108 根石出土状況 (南より)



4区 SK020 土層 (南より)



4区 SK021 土層 (南東より)



4区 SE02 遺物 (813) 出土状況 (南より)



4区 SE02 曲物出土状況 (南より)



4区 SE02 曲物出土状況細部 (南より)



4区 SE02 全景 (南より)



4区 SE03 検出状況 (南より)



4区 SE03 井側出土状況（南より）



4区 SE03 土層（南東より）



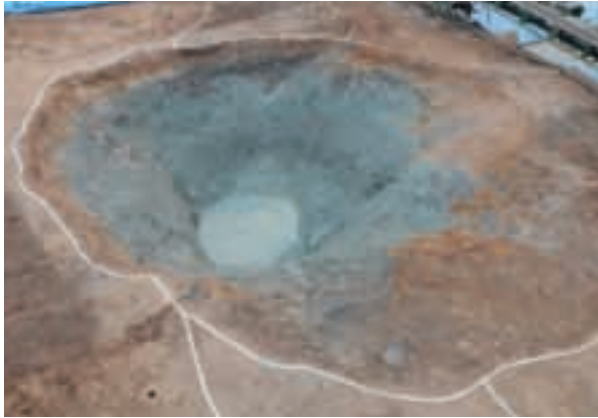
4区 SE03 井側出土状況（南西より）



4区 SE03 遺物出土状況（西より）



4区 SE03 縦板出土状況（北より）



4区 SE04 全景 (西より)



4区 SE04 土層 (北より)



4区 SD093 土層 (西より)



4区 SD093 土層 (西より)



4区 SD093 中層遺物 (367) 出土状況 (西より)



4区 SD093 遺物 (388) 出土状況 (北より)



4区 SD171 土層 (北より)



4区 SD167 遺物 (1077) 出土状況 (北より)



5区全景（東より）



5区全景（西より）





5区調査区北壁土層（南より）



5区 SH01\_SP5088 遺物（5）出土状況（南より）



5区 SB06 全景（西より）



5区 SB06\_SP5015（北より）



5区 SB06\_SP5046 柱材出土状況（北より）



5区 SK023 土層（北より）



5区 SK023 曲物出土状況（北より）



5区 SK025 土層（南より）



5区SK026土層(西より)



5区SK026土層(西より)



5区SD093土層(東より)



5区SD093土層(西より)



5区SD093上層遺物(317)出土状況(東より)



5区SD093上層遺物(363)出土状況(北より)



5区SD093上層遺物(328・378)出土状況(南より)



5区SD093下層遺物(397)出土状況(南より)



6区第1面全景（東より）



6区第1面全景（西より）



6区調査区東壁土層（南西より）



6区調査区北壁土層（南より）



6区調査区南壁土層（北より）



6区 SB08\_SP6122 柱材出土状況（南より）



6区 SB10\_SP6068 柱材出土状況（北より）



6区 SB10\_SP6122 柱材出土状況（南より）



6区 SB10\_SP6153 遺物（1347）出土状況（南より）



6区 SP6072 遺物（1201）出土状況（北より）



6区 SP6294 遺物 (580) 出土状況 (北より)



6区 SK030・SK031 全景 (東より)



6区 SK030 土層 (南より)



6区 SK031 土層 (東より)



6区 SX10 全景 (北より)



6区 SX10 土層 (南より)



6区 SX11 全景 (北東より)



6区 SX11 土層 (南より)



6区 ST01 全景 (南より)



6区 ST01 土層 (南より)



6区 SG03・SG04 検出状況 (北より)



6区 SG03・SG04 土層 (北より)



6区 SG03 土層 (東より)



6区 SG03 全景 (西より)



6区 SG03 護岸施設1 木杭 (西より)



6区 SG03 護岸施設2 木杭 (東より)



6区 SG03 護岸施設3 木杭 (西より)



6区 SG03 加工木出土状況 (南東より)



6区 SG03 護岸施設 (西より)



6区 SG03 護岸木杭 (南より)



6区 SG03 護岸木杭 (南より)



6区 SG03 護岸木杭・竹根 (東より)



6区 SG03 中層遺物 (897) 出土状況 (東より)





6区 SG04 全景 (北より)



6区 SG04 上面検出状況 (東より)



6区 SG04 外側護岸施設 (西より)



6区 SG04 遺物 (928) 出土状況 (東より)



6区 SG03・SG04 土層 (北より)



6区SD182土層（東より）



6区SD198土層（南より）



6区SD210全景（南西より）



6区SD210土層（北より）



6区SD210遺物出土状況（北より）



6区SD208北半全景（南より）



6区調査区北壁SD215土層（南より）



6区調査区南壁SD215土層（北より）



6区 SD215 全景 (南より)



6区 SD215 東側護岸施設細部 (西より)



6区 SD215 東側護岸施設断面 (南より)



6区 SD215 西側護岸施設全景 (東より)



6区 SD215 西側護岸施設木杭 (東より)



6区第2面全景（東より）



6区第2面全景（西より）



6区 SK033 遺物出土状況 (南より)



6区 SK032 土層 (南より)



6区 SX13 遺物 (463) 出土状況 (東より)



6区 SD093 全景 (東より)



6区 SD093 土層 (東より)



6区 SD093 木群出土状況 (東より)



6区 SD093 木群出土状況 (東より)



6区 SD093 遺物 (372) 出土状況 (南より)



7区全景（東より）



7区全景（西より）



7区調査区北壁土層（南より）



7区調査区東壁土層（西より）



7区 SD093 全景（東より）



7区 SD093 土層（西より）



7区 SD093 中層遺物出土状況（南より）



7W区全景（東より）



7W区 SD093 土層（東より）



7W区 SD093 木杭出土状況（東より）



8区全景（南より）



8区調査区南壁土層（北より）



8区調査区西壁土層（東より）



8区 SK036 土層（南より）



8区 SK037 等近景（東より）





8区 SD093 土層 (西より)



8区 SD093 土層 (西より)



8区 SD093 杭検出状況 (西より)



8区 SD093 杭検出状況 (西より)



8区 SD093 中層自然木出土状況 (西より)



8区 SD093 遺物 (249) 出土状況 (北より)



8区 SD225 遺物出土状況 (西より)



8区 SD227 遺物出土状況 (東より)



9区全景（西より）



9区SK044全景（南より）



9区SK044遺物（1360）出土状況（南より）



9区SD230遺物（1100）出土状況（東より）



9区SD240土層（北より）



9区 ST02・ST03 全景 (北より)



9区 ST02 検出状況 (南より)



9区 ST02 棺内土層 (東より)



9区 ST03 土層 (東より)



9区 ST03 全景 (北より)



10区全景（東より）



10区調査区南壁土層（北より）



10区SK056土層（北より）



10区SB12全景（西より）



10区SB12\_SP10005（北より）



10区SB12\_SP10007（東より）



10区SB12\_SP10009（南より）



10区SB12\_SP10019（南より）



10区SB12\_SP10020（東より）



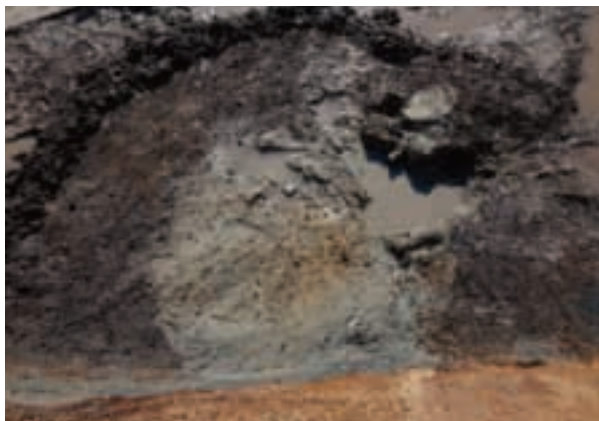
10区SB12\_SP10022（西より）



10区SB12\_SP10023（北より）



10区SB12\_SP10024（北より）



10区 SE05 上面検出状況（北より）



10区 SE05 石組検出状況（北より）



10区 SE05 石組裏込め（南より）



10区 SE05 遺物（1387）出土状況（南より）



10区 SE05 石組細部（北より）



10区 SE05 石組細部（北より）



10区 SE05 石組下桶上面（北より）



10区 SE05 石組下桶検出状況（南より）



10区SD244 全景 (南西より)



10区SD244 土層 (北東より)



10区SD244 遺物 (56) 出土状況 (東より)



10区SD244 遺物 (57) 出土状況 (西より)



10区SD244 遺物 (137等) 出土状況 (北東より)



10区SD244 遺物 (126等) 出土状況 (北より)



10区SD244 遺物 (102) 出土状況 (北東より)



10区SD251 遺物 (157) 出土状況 (北より)



11区全景（東より）



11区調査区北壁土層（南より）



11区調査区西壁土層（東より）



11区SK063土層（東より）



11区SK063遺物（1369）出土状況（東より）





11区SB13全景(東より)



11区SB13\_SP11018(北より)



11区SB13\_SP11019(北より)



11区SB13\_SP11020(北東より)



11区SB13\_SP11029(南西より)



11区SB13\_SP11022(西より)



11区SB13\_SP11045(東より)



11区SB13\_SP11046(南より)



11区SB13\_SP11026(北より)



11区SB13\_SP11023(北より)



11区第2面全景（東より）



11区第2面全景（西より）



12区東半全景（南より）



12区西半全景（南より）



12区調査区東壁土層（西より）



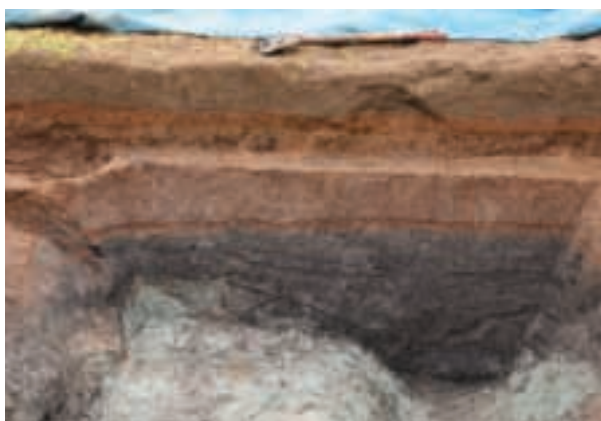
12区調査区南壁土層（北より）



12区SD093全景（東より）



12区SD093全景（東より）



12区SD093土層（西より）



12区SD093下層遺物（258）出土状況（西より）



12区SD093下層遺物（219）出土状況（南より）



12区SD093遺物（265）出土状況（南より）



13区②全景（西より）



13区①全景（東より）



13区③全景（西より）



13区③調査区東壁土層（西より）



13区③調査区北壁土層（南より）



13区①調査区南壁土層（北より）



13区②調査区南壁土層（北より）



13区 SP13002 遺物出土状況（南より）



13区 SP13017 遺物出土状況（南より）



13区 SP13028 遺物出土状況（南より）



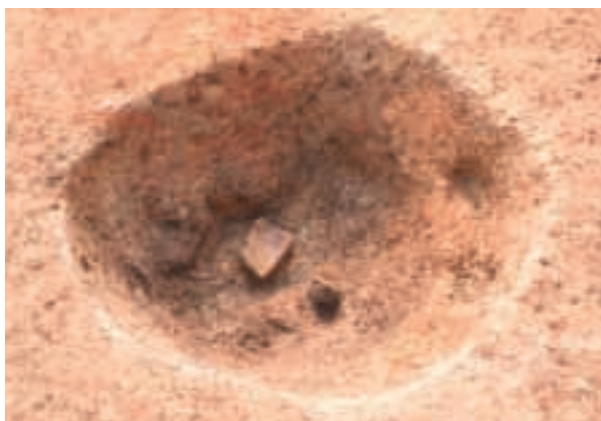
13区 SP13117 礫出土状況（西より）



13区 SK091 全景 (西より)



13区 SK091 遺物出土状況 (西より)



13区 SK068 全景 (北より)



13区 SK068 遺物出土状況 (南より)



13区 SK069 土層 (南より)



13区 SK069 遺物出土状況 (北より)



13区 SK081 全景 (西より)



13区 SK081 遺物出土状況 (西より)



13区SD272土層(南より)



13区SD272遺物出土状況(南より)



13区SD278遺物出土状況(東より)



13区SD271遺物出土状況(東より)



13区SX17・SX18全景(東より)



13区SX17下層遺物出土状況(南より)



13区SX17下層遺物出土状況(南より)



13区SX18土層(北より)





14区①全景(東より)



14区①南壁土層(北より)



14区①SP14153 遺物出土状況(西より)



14区①SP14138 遺物出土状況(南より)



14区①SP14167 遺物出土状況(東より)



14区①SP14170 遺物出土状況(南より)



14区①SK134 土層(西より)



14区①SK142 全景(西より)



14区①SK142 遺物出土状況(東より)



14区①SK139 全景(南より)



14区①SK125 遺物出土状況(東より)



14区①SD301 全景(西より)



14区②全景（北より）



14区②南壁土層（北より）



14区② SP14214 遺物出土状況（東より）



14区② SP14369 詰石出土状況（北より）



14区② SP14369 根石出土状況（西より）



14区② SP14468 根石出土状況（南より）



14区② SP14474 遺物出土状況（南より）



14区② SK096 土層（北より）



14区② SK105 土層（北西より）



14区② SK117 土層（西より）



14区② SK119 土層（東より）



14区②遺構検出状況（西より）







263



350



360



363



372



376



379



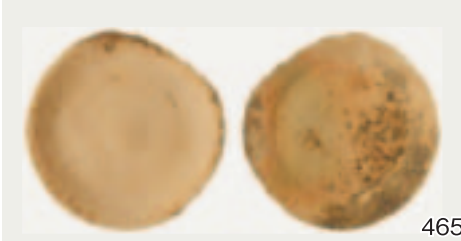
265



342



393



465



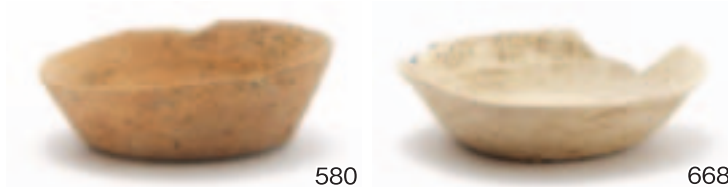
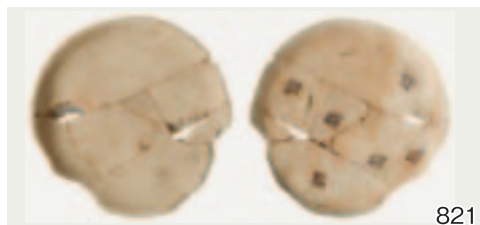
468



492



458





898



899



974



975



976



979



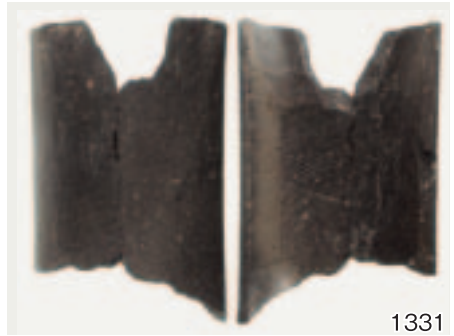
900



977



984



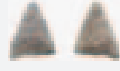




718



1053



1449



1451



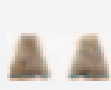
1470



1506



416



1419



1450



1469



1482



1509



417



418



1452



419



18



420



421



422



424



423



425



460



461



716



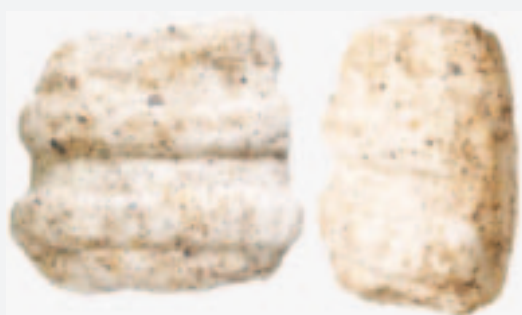
719



717



1054



1098



1269



1055



1056



1267



1270



1268



1369



1271



1409



1414









747



749



750



751



746



752



753





861



864



863



865



862



867



866



868



869





873



875



874





912



913



914



916



915



918



917















1274



1276



1278



1277



1279



1280



1284



1287



1290



1291









1351



1372



1377



1378



1371



1417



1418



1380



1381



1382



1383







# 報告書抄録

ふりがな	うちまいせき							
書名	内間遺跡							
副書名	一般国道 11 号大内白鳥バイパス改築工事に伴う埋蔵文化財発掘調査報告							
巻次	第 9 冊							
編著者名	蔵本晋司 信里芳紀 株式会社吉田生物研究所 株式会社パレオ・ラボ パリノ・サーヴェイ株式会社 日鉄テクノロジー株式会社九州事業所							
編集機関	香川県埋蔵文化財センター							
所在地	〒 762-0024 香川県坂出市府中町字南谷 5001-4 Tel 0877-48-2191 E-Mail maibun@pref.kagawa.lg.jp							
発行機関名	香川県教育委員会							
発行年月日	2024 年 1 月 31 日							
ふりがな 所収遺跡名	所在地	コード		北緯	東経	調査期間	調査面積	調査原因
		市町村	遺跡 番号					
内間遺跡	香川県東かがわ市	3720	34° 15′ 59″	134° 18′ 06″	2014.6 ~ 9 2015.7 ~ 2016.1 2017.9 ~ 2018.1	9,698m <sup>2</sup>	一般国道 11 号大内白鳥 バイパス改築工事	
		72						
	種別	主な時代	主な遺構		主な遺物	特記事項		
集落跡	縄文時代 弥生時代 古代 中世 近世	竪穴建物・掘立柱建物・ 柵列・土坑・溝・火葬墓・ 柱穴		土器・石器・鉄製品・銅 銭・鉄滓	縄文：旧河道（後・晩期） 弥生：竪穴建物、土器棺墓、溝 古代：7～8 世紀の大型灌漑水路、 掘立柱建物 中世：掘立柱建物・溜井・井戸・ 溝			
要約	【縄文時代】 後・晩期の旧河道 【弥生時代】 後期後葉から終末期の集落跡（竪穴建物、土坑、土器棺墓、灌漑水路） 【古代】 7 世紀中葉から 8 世紀中葉の掘立柱建物、大型灌漑水路。掘立柱建物は、大型灌漑水路管理建物。 【中世】 12～14 世紀の集落跡（掘立柱建物、井戸、溜井）、15～16 世紀の集落跡（掘立柱建物、溜井） 【近世】 17 世紀前半～18 世紀後半の集落跡							

一般国道11号大内白鳥バイパス改築工事に伴う  
埋蔵文化財発掘調査報告  
第9冊

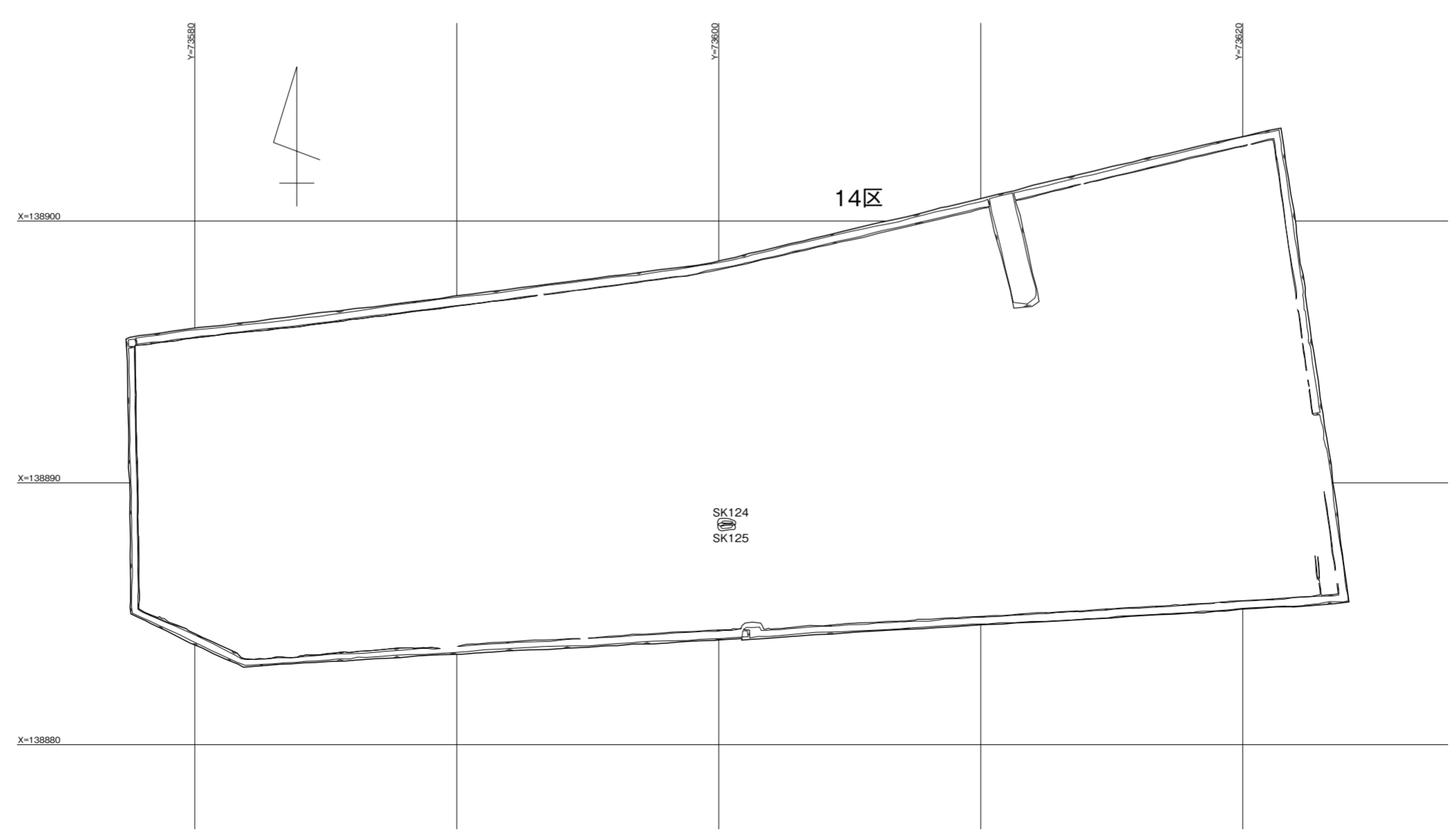
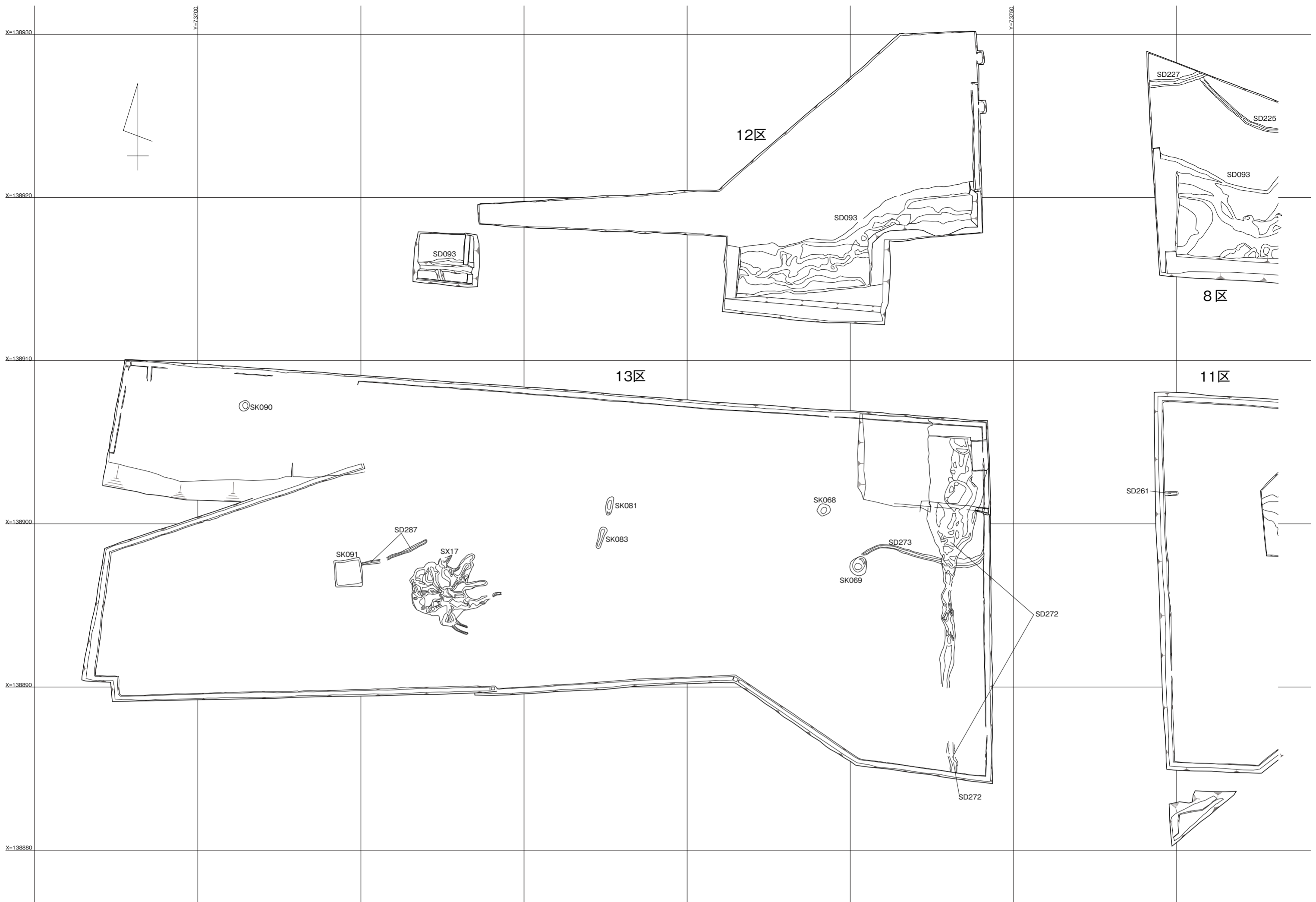
## 内間遺跡

2024年1月31日

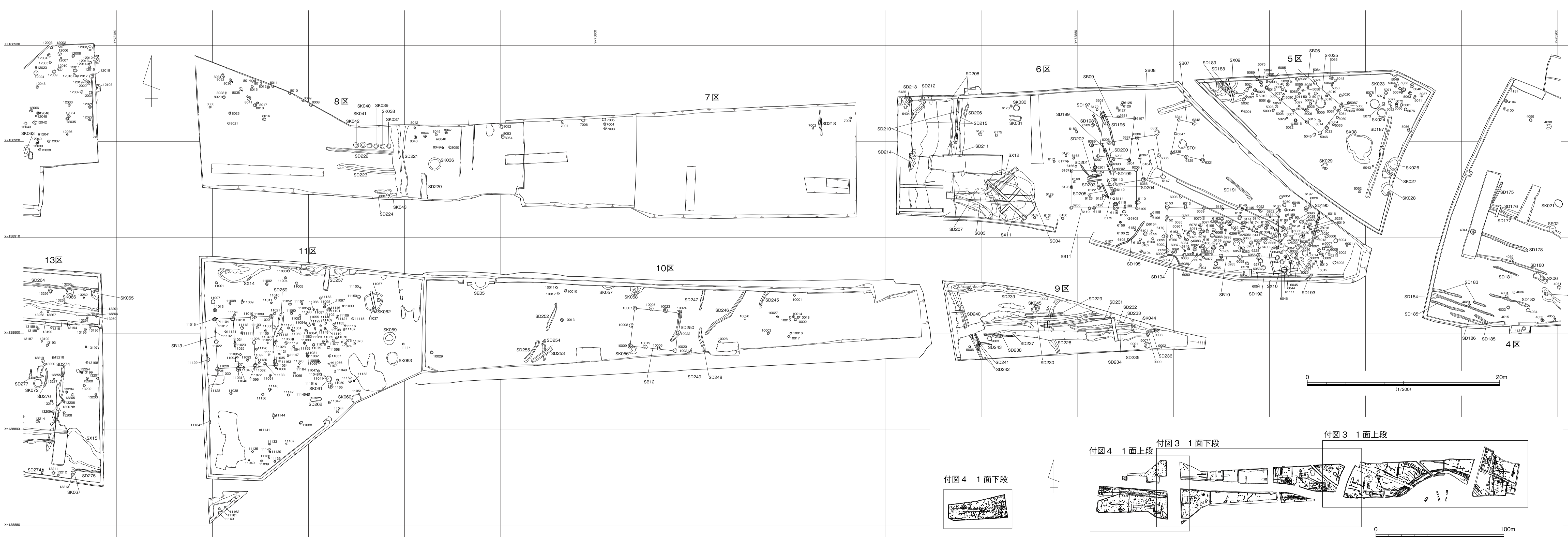
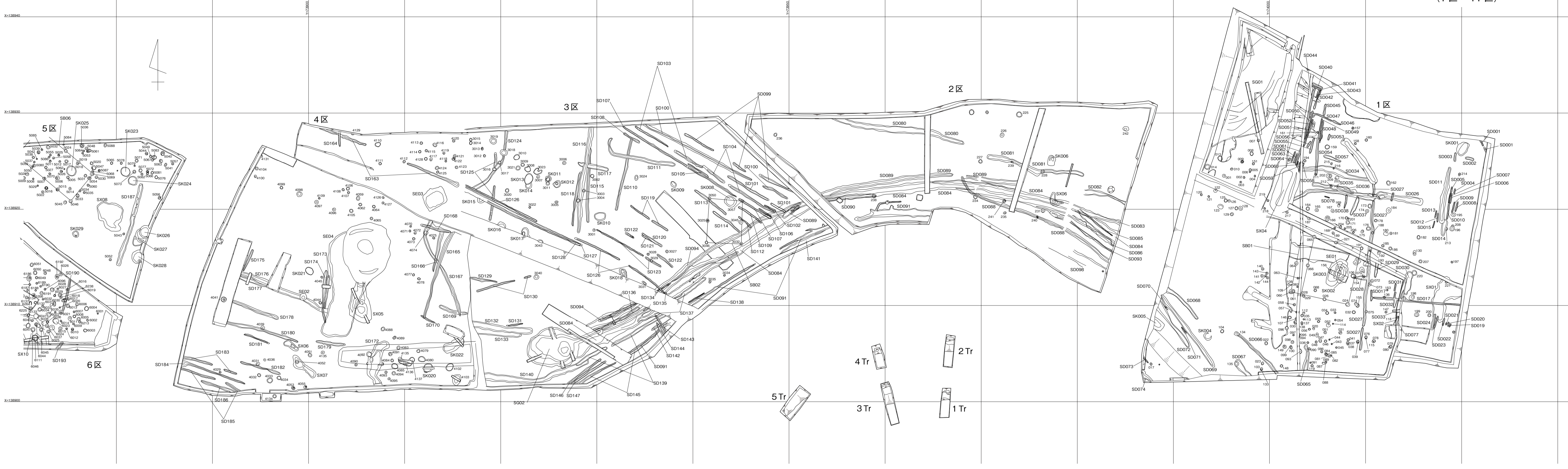
編集 香川県埋蔵文化財センター  
〒762-0024 香川県坂出市府中町字南谷5001-4  
Tel 0877-48-2191  
E-Mail maibun@pref.kagawa.lg.jp  
発行 香川県教育委員会  
印刷 ワールド印刷株式会社



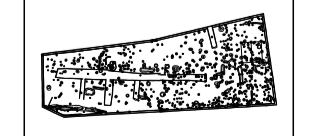
付図2 内間遺跡 2面平面図  
(12区~14区)



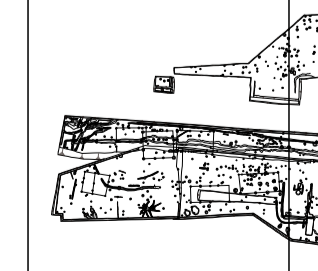
付図3 内間遺跡1面平面図  
(1区~11区)



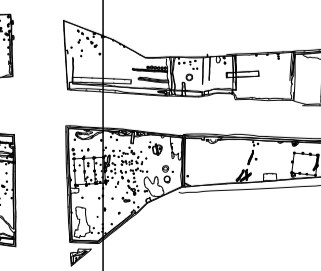
付図4 1面下段



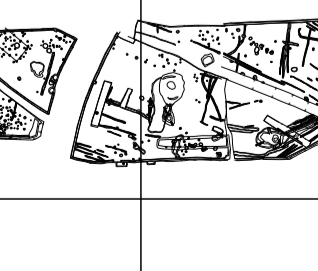
付図4 1面上段



付図3 1面下段



付図3 1面上段



0 100m (1/1500)

付図4 内間遺跡1面平面図  
(12区~14区)

