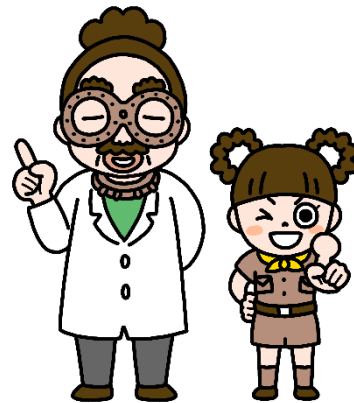




じょうもんまな
縄文学びのガイド

きたじょうもんまな
北の縄文を学ぼう!

いせきしらこうこがくしごと
ビデオクリップ⑨～遺跡を調べる 考古学の仕事～



[ビデオクリップ 解説 \(発掘調査は何のため?①\)](#) [1](#)

[ビデオクリップ 解説 \(発掘調査は何のため?②\)](#) [2](#)

[ビデオクリップ 解説 \(保存する・活用する\)](#) [3](#)

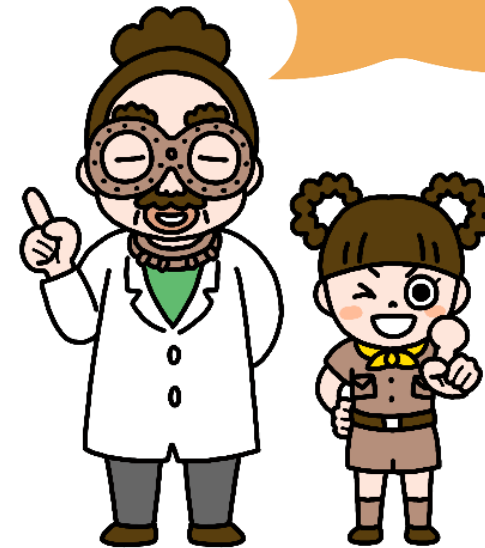
[ビデオクリップ⑨について調べられるところ](#) [4](#)

[ワークシート](#) [5](#)

[ワークシート \(答え\)](#) [6](#)

[指導者用ビデオクリップ解説](#) [7・8](#)

み
見たいページのタイトルを
クリックするとそのページ
にジャンプできるよ!

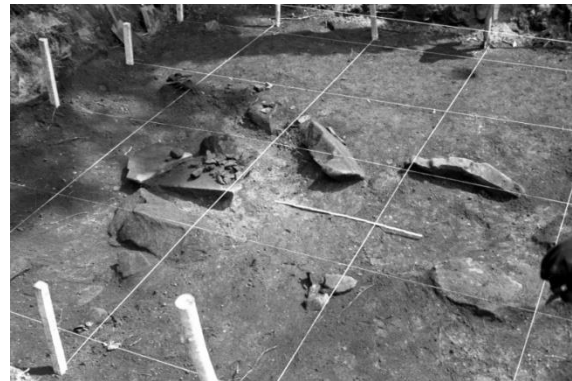




ビデオクリップ 解説 (発掘調査は何のため? ①)



はくつ ようす
発掘の様子
おおふね いせき はこだてし
【大船遺跡 (函館市)】



はくつ ちゆうさ ようす
発掘調査の様子
しゅうていぼぐん ちとせし
【キウス周堤墓群 (千歳市)】

い せき み ど き せつ き じゅう きよ はか
遺跡から見つかる土器や石器、住居や墓のつくりをよく観察して当時の人々の暮らしや社会のありかたを
けん きゅう がく もん こう こ がく
研究する学問が考古学です。

こう こ がく れき し がく いち ぶ じっ さい けん きゅう おお とく ちよう こう こ がく せん もん てき まな
考古学は歴史学の一部ですが、実際の「もの」を研究するのが大きな特徴です。考古学を専門的に学んだ
ひと びと い せき はく つ ちよう さ はく ぶつ かん かつ やく
人々は、遺跡の発掘調査や博物館などさまざまなところで活躍しています。

い せき ふ だん つち なか う み つち なか う い せき
遺跡は普段、土の中に埋まっていて見ることはできません。土の中に埋まったままにしておくのが遺跡に
いち ばん たて もの た どう ろ つ とき ばしょ じめん ほ
とって一番いいのですが、建物を建てたり道路を作ったりする時に、どうしてもその場所の地面を掘らなけれ
ばいけないことがあります。

いち ど ほ かえ い せき にど と もと もど とき こう じ まえ い せき
一度掘り返してしまった遺跡は二度と元には戻らないので、そういった時は、工事の前にていねいに遺跡を
しら い せき よう す き ろく はく つ ちよう さ
調べて、その遺跡がどんな様子だったかをしっかりと記録します。これを、「発掘調査」といいます。

はく つ ちよう さ ほか けん きゅう おこ し せき せい び おこ
発掘調査には他にも、研究のために行うものや、史跡の整備のために行うものがあります。



発掘調査の中身

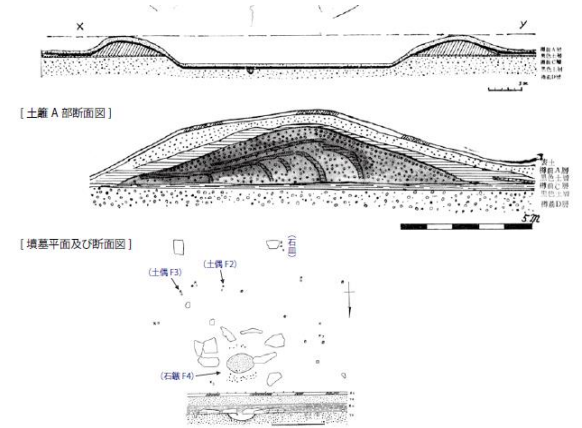
①地表面の土を取り除きます。遺構や遺物を壊さないように、スコップやジョレン、移植ゴテや竹ベラと、道具を変えながらていねいに掘っていきます。

②遺構の底まで掘り下げたら、土の層の重なりを観察し、土層図を作ります。土層図を作ることによって重なった遺構のどちらが新しいかなどがわかります。

③床面に接した遺物やまとまって出てきた遺物は、周りをていねいに掘り下げ、写真を撮り、出土状況図を作ります。その後、遺物を取り上げて遺物カードと一緒にポリ袋に入れます。

④遺構の上の土を完全に取り除いたら、その様子を写真に撮ります。最後に掘り終えて遺構を測量し、平面図などを作ります。

作業の様子や使用する道具



キウス2号周堤墓実測図【キウス周堤墓群（千歳市）】





ビデオクリップ 解説（保存する・活用する）

おも さぎょう 主な作業	せいり さぎょう なかみ 整理作業の中身
水洗い	しつど どき せつき 出土した土器や石器などをハケやブラシを使って水洗いし、遺物につ つ いては 泥を落とします。すると、土器などの模様がはっきり見え るようになり、詳しく観察できるようになります。
注記	どき せつき しつど わ 土器や石器がいつ、どこから出土したか分かるように、ひとつひとつ に出土した区間を小さな字で書きます。土器の裏側にひとつずつ手で か 書くこともありますが、同じ内容を大量に書く場合は、注記をする機 械を使います。
接合・復元	どき はへん しつど しつど ちか ほとんどの土器は破片になって出土します。出土したときに近くに あって、模様が同じものや、特徴的なものは破片をつなげることがで きます。つなげたとき、破片がない部分には、石膏を入れて元の形を 復元します。
拓本	どき わし みつちやく すみ どき もよう うつ じっそくず 土器に和紙を密着させ、墨で土器の模様を写しとります。実測図では 表現しきれない部分もあるので、拓本をとって記録します。
実測や トレース	ふくげん どき せつき もくせいひん かたち もよう くわ はか ずめん 復元された土器や石器、木製品などの形や模様を詳しく測って図面に したり、実測図の上にトレーシングペーパー（写し紙）を重ねて、き れいにペンで写し取ります。

調査で見つかった土器や石器などは、くわしく調べて記録をとったあと、壊れないように大切に保管します。また、発掘調査の成果をたくさんの人に知ってもらうために、博物館などで展示されることもあります。

特に珍しいものや、昔のことを知るのにとても重要だということが分かるものは「重要文化財」や「国宝」としてさらに大切に保管されることもあり、「北海道・北東北の縄文遺跡群」の構成資産から見つかった資料の中にも、重要文化財となっているものがあります。



参考：三内丸山遺跡HP
<https://sannaimaruyama.pref.aomori.jp/about/work-place/>



ビデオクリップ⑨について調べられるところ



●北海道立埋蔵文化財センター

住所 江別市西野幌685-1

TEL 011-386-3231

公式HP [北海道立埋蔵文化財センター](#)

開館時間 9:00~16:30

休館日 公式HPを確認しよう

入館料 無料



●札幌市埋蔵文化財センター

住所 札幌市中央区南22条西13丁目1-1

TEL 011-512-5430

公式HP [札幌市埋蔵文化財センター](#)

開館時間 月曜日~金曜日 8:45~17:15

休館日 日曜日、土曜日、国民の祝日、

振替休日、年末年始

入館料 無料



●函館市縄文文化交流センター

住所 函館市白尻町551-1

電話 0138-25-2030

公式HP [函館市縄文文化交流センター](#)

開館時間 4月~10月 9:00~17:00 / 11月~3月 9:00~16:30

休館日 月曜日(祝・休日の場合は翌日)

毎月最終金曜日 / 年末年始(12月29日~1月3日)

入館料 個人

大人300円

小・中学生・高校・大学生150円

団体(20名以上)

大人240円

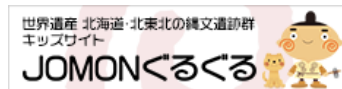
小・中学生・高校・大学生120円



●おすすめのページ

「考古学」・「発くつ」

<https://jomon-japan.jp/kids/archives/category/asset/>



出典：JOMON ARCHIVES 及び 各施設公式HP

ワークシート

ねん 年 くみ 組 なまえ 名前

きた じょうもん まな
北の縄文を学ぼう!
ビデオクリップ⑨

いせき しら こうこがく しごと
～遺跡を調べる(考古学)お仕事～

① つち なか はっくつ じょうもん どき土の中から発掘された縄文土器からは、おどんなことがわかるだろうか。思いつくことをメモしよう。

② いせき しら しごと遺跡を調べるお仕事は、しごとどのような仕事があるだろうか。

<small>おも しごと</small> 主な仕事	<small>しごと なかみ</small> お仕事の中身
<small>はっくつちようさ</small> 発掘調査	
<small>せいり さぎよう</small> 整理作業	
<small>ほぞんかつよう</small> 保存活用	

ワークシート

こた
答え

ねん 年
くみ 組
なまえ 名前

きた じょうもん まな
北の縄文を学ぼう!
ビデオクリップ⑨

いせき しら こうこがく しごと
～遺跡を調べる(考古学)お仕事～

つち なか はくつ じょうもん どき
①土の中から発掘された縄文土器からは、どんなことがわかるだろうか。思いつくことをメモしよう。

れい
例)

なべ たべもの に ちょうり
鍋のように食べ物を煮て調理した。
たべもの ほぞん ようき つか
食べ物などを保存する容器として使った。
どき どうぐ つか ていじゅうせいかつ
土器などの道具を使うことで、定住生活ができるようになった。

いせき しら しごと
②遺跡を調べるお仕事は、どのような仕事があるだろうか。

おも しごと 主な仕事	しごと なかみ お仕事の中心
はくつちようさ 発掘調査	つち なか う いぶつ いこう しら 土の中などに埋まっている遺物や遺構をくわしく調べること
せいり さぎよう 整理作業	はくつちようさ けつ か せいり きろく ほん ほうこくしょ さぎよう 発掘調査の結果を整理し、記録をまとめた本(報告書)をつくるための作業
ほぞんかつよう 保存活用	どき せつき いぶつ こ み せいり たいせつ ほん はくつちようさ けつ か 土器や石器などの遺物は、壊れないように、いつでも見られるように整理して大切に保管して、発掘調査の結果をたくさん かた し ひら の方に知ってもらおうイベントを開くこと。



指導者用 | ビデオクリップ解説 (縄文文化を学べるところ)

遺跡	分類	名称	対象	2023年/令和5年												2024年/令和6年			お問合せ先
				4月	5月	6月	7月	8月	9月	10月	11月	12月	1月	2月	3月				
大船遺跡・垣ノ島遺跡	学ぶ	縄文のくらしを海から学ぼう!	小学生以上(10名)				7/30										函館市縄文文化交流センター		
	作る	縄文体験講座「竪穴住居のジオラマをつくろう!」	小学生(10名)					8/6									函館市縄文文化交流センター		
	学ぶ	本物の縄文土器で拓本とり	小学生以上(各日10名)					8/12-13									函館市縄文文化交流センター		
	作る	縄文体験講座「縄文土器づくり(全2回)」	小学校高学年以上(20名)					8/27 縄文土器づくり	9/24 野焼き体験								函館市縄文文化交流センター		
	学ぶ	秋の自然観察会	小学生以上(20名)								10/1						函館市縄文文化交流センター		
	作る	縄文時代の石器をつくろう!	小学校高学年以上(10名)									11/5					函館市縄文文化交流センター		
	作る	縄文体験・土偶づくり	小学生以上(各日10名)											1/7-8			函館市縄文文化交流センター		
	学ぶ	縄文世界遺産クイズラリー	小学生以上													3/19-30	函館市縄文文化交流センター		
	作る	鹿角で釣り針を作ろう	小学4年生以上(10名)						8/2								市立函館博物館		
	作る	黒曜石で石器を作ろう	小学4~6年生(15名)						8/4								市立函館博物館		
	作る	粘土で土偶を作ろう	小学生以上(10名)						8/6								市立函館博物館		
	学ぶ	大船遺跡ガイドツアー	どなたでも					4-10月/10:00~13:00~(各回30分程度)								函館市縄文文化交流センター			
北黄金貝塚	学ぶ	縄文キッズフェスタ	小中学生(40名)				7/9				10/15					伊達市教育委員会			
	遊ぶ	だて噴火湾縄文まつり	どなたでも					8/27								伊達市教育委員会			
入江・高砂貝塚	遊ぶ	とうや湖縄文まつり	どなたでも				7/18									入江・高砂貝塚館			
	学ぶ	ボランティアガイド(TOYAKO縄文ガイドの会)	どなたでも				4/29-11/30<毎週土曜日>/10:30~13:00~14:30~(約1時間)								入江・高砂貝塚館				
キウス周堤墓群	学ぶ	キウス周堤墓群見学会	小学生以上(各回20名)					8/10・14	9/7・11	10/5・9	11/13					千歳市埋蔵文化財センター			
	作る	勾玉をつくろう	小学生以上(各回12名)					8/14	9/11	10/9		12/11	1/5	2/12	3/12	千歳市埋蔵文化財センター			
	学ぶ	キウスの森を学ぼう!	小学生以上(10組)					8/27								千歳市埋蔵文化財センター			
	学ぶ	史跡見学会	小学生以上(各回30名)							9/10	10/15	11/5				千歳市埋蔵文化財センター			
	学ぶ	ちとせ歴史探検隊	小学生(30名)							9/24						千歳市埋蔵文化財センター			
	学ぶ	史跡見学会(バスツアー)	小学生以上					8/19								千歳市埋蔵文化財センター			
	学ぶ	キウス・ウポボイ歴史の旅(バスツアー)	小学生以上							9/23	10/21					千歳市埋蔵文化財センター			
鷲ノ木遺跡	学ぶ	鷲ノ木遺跡見学会	—				※森町教育委員会主催により不定期開催												森町教育委員会

<参考情報>	★4/29-5/5 ゴールデンウィーク	★6/18 考古学出発の日	7/27-8/19小学校夏休み(札幌市) 7/27-8/24中学校夏休み(札幌市)	★9/16-24 シルバーウィーク	★10/7-9 三連休	★11/3 文化の日	12/26-1/21小学校冬休み(札幌市) 12/26-1/14中学校冬休み(札幌市)	★2/4-11 さっぽろ雪まつり	3/26-4/5小学校春休み(札幌市) 3/26-4/5中学校春休み(札幌市)
--------	------------------------	------------------	--	----------------------	----------------	---------------	--	---------------------	--



《指導者用》ビデオクリップ 解説（学校などでの取組）



大船遺跡見学の様子

函館市立の全小学校第3学年は、世界文化遺産「北海道・北東北の縄文遺跡群」を学習するために毎年、大船遺跡や垣ノ島遺跡、縄文文化交流センターの見学を行っています。この学習により郷土の歴史や文化、自然など函館の良さを感じることや「北海道・北東北の縄文遺跡群」へのより一層の理解を深めることに効果があります。

写真提供：函館市立桔梗小学校



作成した周堤墓

千歳市立千歳第二小学校第6学年は、世界文化遺産「北海道・北東北の縄文遺跡群」を学習するためにキウス周堤墓群、千歳市埋蔵文化財センターの見学を行っています。また、埋蔵文化財センターに周堤墓を作成する活動を行い、当時の人たちの苦労を感じることによって、周堤墓についての理解がより一層深まる効果があります。

写真提供：千歳市立千歳第二小学校