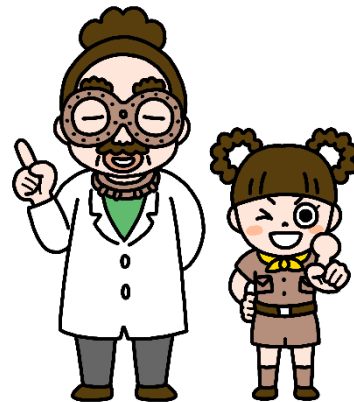




じょうもんまな  
縄文学びのガイド

きた じょうもんまな  
北の縄文を学ぼう!

じょうもんせっき  
ビデオクリップ①～縄文の石器～



[ビデオクリップ 解説 \(縄文時代の石器\)](#) [1](#)

[ビデオクリップ 解説 \(打製石器の作り方\)](#) [2](#)

[ビデオクリップ 解説 \(石器の使われ方\)](#) [3](#)

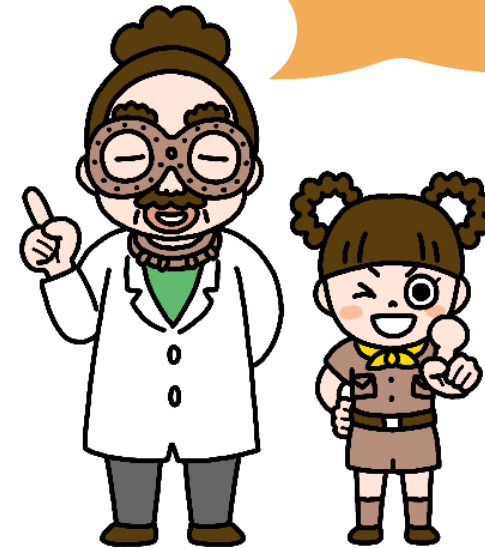
[ビデオクリップ①について調べられるところ](#) [4](#)

[ワークシート](#) [5](#)

[ワークシート \(答え\)](#) [6](#)

[指導者用ビデオクリップ解説](#) [7](#)・[8](#)

み  
見たいページのタイトルを  
クリックするとそのページ  
にジャンプできるよ！





打製石器  
【若葉の森遺跡 (帯広市)】



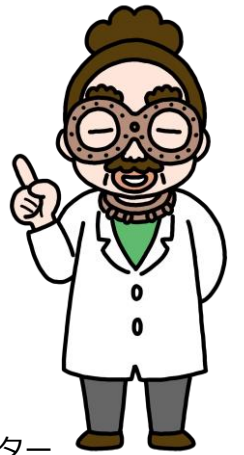
すり石と石皿  
【大船遺跡 (函館市)】

石で作られた道具を「石器」といいます。石器は、石や動物の骨で素材を打ち欠いて作る「打製石器」と、素材を磨いて作る「磨製石器」の2種類に分けられます。

現在、北海道で最も古いと考えられている石器は今から約3万年前の旧石器時代のものです。

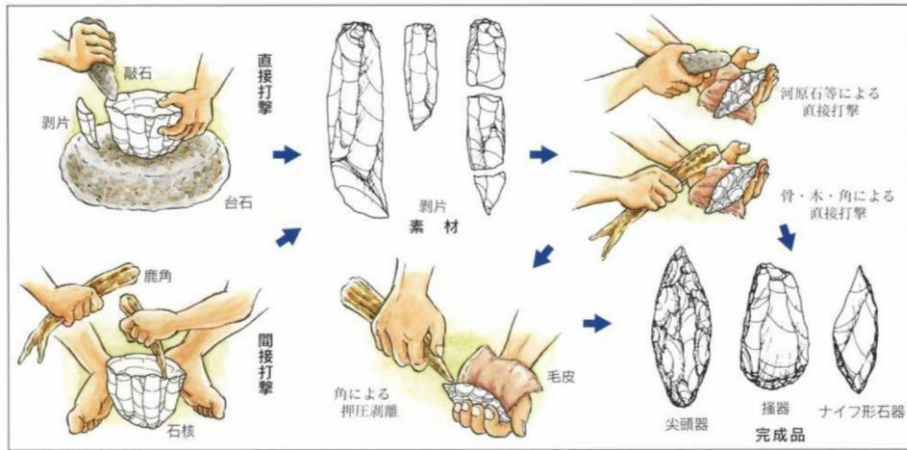
帯広市の「若葉の森遺跡」の発掘調査で見つかりました。

旧石器時代から縄文時代になると「磨製石器」の代表といえる「磨製石斧」をはじめ種類がたくさん増えました。矢の先につける「石ぞく」や、のやりの先につける「石やり」、物をつぶす「すり石」、石器づくりや木の実をわるための「たたき石」、すり石やたたき石とセットで使う「石皿」などがあります。





# ビデオクリップ 解説 (打製石器の作り方)



石器の作り方



名人の前田さんによる石器作りの再現

打製石器は、石のかたまりを上手に割って、思い通りの破片をはぎ取ることが重要です。そのため、硬い石や動物の骨や角、木などの道具を使い分けながら、石のかけらをはぎ取りました。

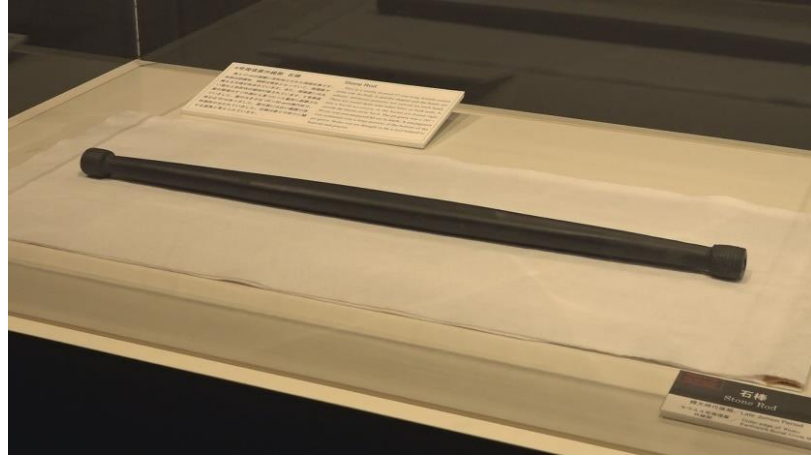
石器づくりには、割れ口がするどく、物を切るのに適しているガラスのような性質をもった黒曜石が適していました。石のかけら自体もするどいのですが、さらにするどく仕上げること(二次加工)で、矢の先につける「石ぞく」やナイフ、きりなどに加工されました。



出典：財団法人印旛郡市文化財センター「印旛の原始・古代—旧石器時代—」(2004)



# ビデオクリップ 解説 (石器の使い方)

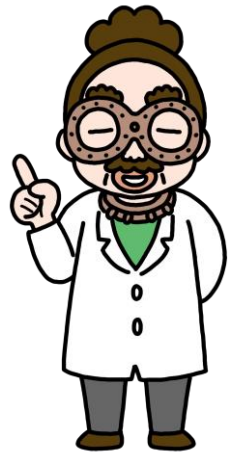


せきぼう しゅうていぐん ちとせし  
石棒【キウス周堤群 (千歳市)】



せきぼう いせどうたいいせき あきたけんきたあきたし  
石棒【伊勢堂岱遺跡 (秋田県北秋田市)】

じょうもんじだい いせき み せっき なか つか かた わ たど  
縄文時代の遺跡から見つかる石器の中には、使い方がよく分からないものもあります。例え  
ば、せきぼう よ ぼうじょう せっき せきとう よ かな かたち せっき ぎしき いの つか  
石棒と呼ばれる棒状の石器や、石刀と呼ばれる刀のような形の石器は、儀式やお祈りに使  
われたと**かんが**えられています。







# ビデオクリップ①について調べられるところ



## ●函館市縄文文化交流センター

住所 函館市白尻町551-1

電話 0138-25-2030

公式HP [函館市縄文文化交流センター](#)

開館時間 4月～10月 9:00～17:00 / 11月～3月 9:00～16:30

休館日 月曜日（祝・休日の場合は翌日）

毎月最終金曜日 / 年末年始（12月29日～1月3日）

入館料 個人

大人300円

小・中学生・高校・大学生150円

団体(20名以上)

大人240円

小・中学生・高校・大学生120円

ホームページで  
詳しく調べて  
みよう！



## ●帯広市百年記念館埋蔵文化財センター

住所 帯広市西23条南4丁目26-8

TEL 0155-41-8731

公式HP [帯広市百年記念館埋蔵文化財センター](#)

開館時間 9:00～17:00

休館日 日曜日、月曜日（祝日は開館）

祝祭日の翌日（日曜日は休館）

年末年始（12月29日～1月3日）

入館料 無料

## ●千歳市埋蔵文化財センター

住所 千歳市長都42-1

TEL 0123-24-4210

公式HP [千歳市埋蔵文化財センター展示室（千歳市HP）](#)

開館時間 9:00～17:00

休館日 土曜日、日曜日（第2日曜日を除く）

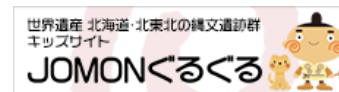
祝・休日、年末年始（12月29日～1月3日）

入館料 無料

## ●おすすめのページ

「なるほど! JOMONカード」

<https://jomon-japan.jp/kids/archives/category/tool/>



出典：函館市教育委員会、帯広市百年記念館埋蔵文化財センター、千歳市教育委員会

# ワークシート

ねん 年  
くみ 組  
なまえ 名前

きた じょうもん まな  
北の縄文を学ぼう!

じょうもん せっき  
ビデオクリップ①～縄文の石器～

せっき おお しゅるい なにせっき  
①石器は、大きく2種類あります。それぞれ何石器というのだろう。

せっき  
石器

せっき  
石器

せっき つか かたち そざい ちゅうもく かんが  
②それぞれの石器は、どのように使われただろう。形や素材に注目して考えよう。



Blank rounded rectangular box for notes.

Blank rounded rectangular box for notes.

Blank rounded rectangular box for notes.

Blank rounded rectangular box for notes.

# ワークシート

こた  
答え

ねん 年  
くみ 組  
なまえ 名前

きた じょうもん まな  
北の縄文を学ぼう!

じょうもん  
ビデオクリップ①～縄文の石器～

じょうもん じ たい いま なん ねん まえ はじ つづ  
①石器は、大きく2種類あります。それぞれ何石器というのだろう。

だ せい  
打製

せ っ き  
石器

ま せい  
磨製

せ っ き  
石器

②それぞれの石器は、どのように使われただろう。思いつくことを書こう。



か つか  
狩りに使った。



え もの かいたい き  
獲物を解体した/木を  
き 切った。



かた き み  
堅い木の実をすりつ  
たぶし食べやすくし  
た。



まつ ぎ し き っ  
祭りや儀式などで使  
われた。





# 指導者用 | ビデオクリップ解説 (縄文時代の石器の使い方)



丁寧に作られた石の刃物  
(矢じりやナイフ)  
【垣ノ島遺跡 (函館市)】

## ● 矢じりやナイフ

矢じりは、弓矢の矢の先に取り付け、中・小型動物の狩猟に使っていることがわかっています。獲物の解体に使うナイフや、毛皮の加工に使うスクレイパーにも、同様の石器制作技術が用いられます。



石錘  
【垣ノ島遺跡 (函館市)】

## ● 漁労具

動物の骨や、鹿の角 (つの) から骨角器を製作する時にも石器が使われました。石錘 (せきすい) は扁平な石の両端を打ち欠いて網の錘としたもので、網漁も行われていたことがわかります。



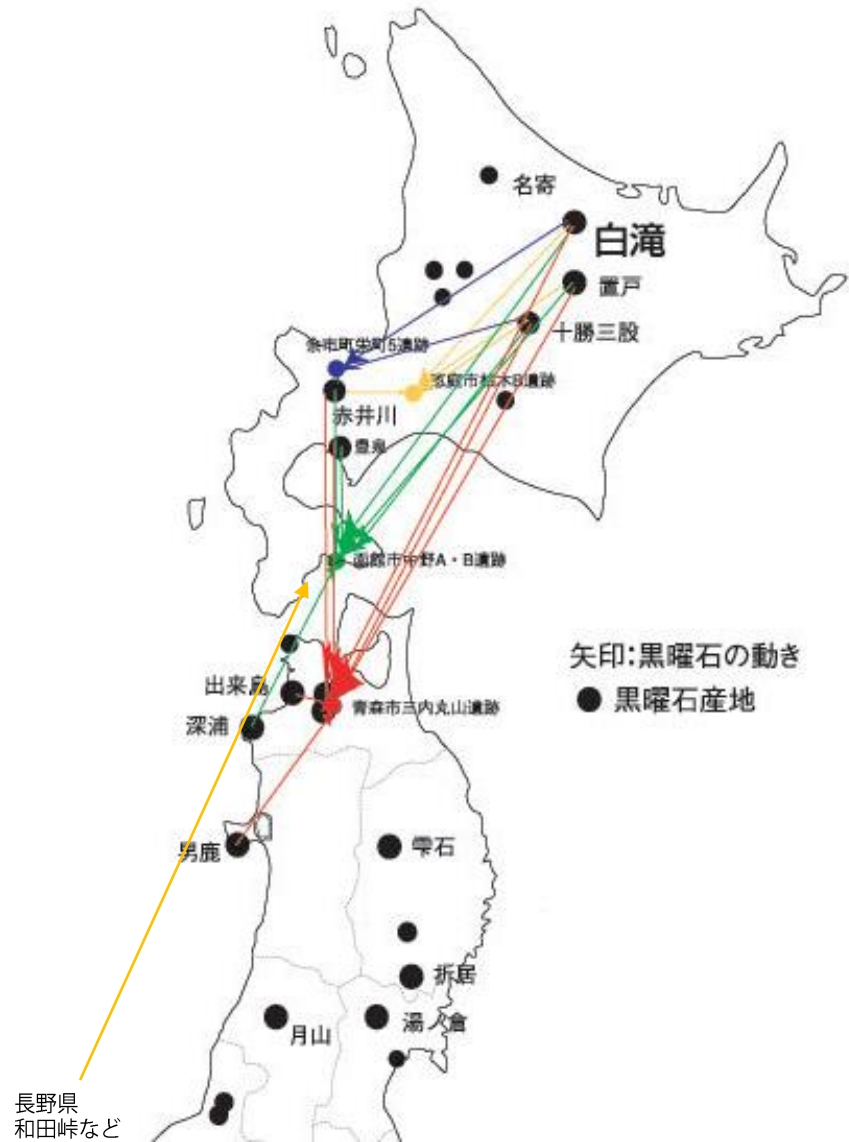
石棒  
【キウス周堤墓群 (千歳市)】

## ● 祭祀具

キウス周堤墓群 (千歳市) では、墓に副葬される形で石棒が見つかっています。



# 指導者用 | ビデオクリップ解説 (石器の分布からわかる本州との交流)



黒曜石の分布図

黒曜石は、火山のマグマが急に冷えてかたまってできた火山岩の一種で、ガラスのような性質をもつ石です。われ口がするどく、物を切るのに適しているので、槍やナイフなどに加工され、縄文時代より前の旧石器時代から使われていました。

黒曜石を調べると、その成分の組成から、産地が分かります。北海道は黒曜石の大産地ですが、北海道から遠くはなれた遺跡からも、北海道産の黒曜石がたくさん見つかりました。このことから、縄文人は遠くの場所に住む人々と、広く交流していたことが分かります。

出典：北海道環境生活部サイト内「北の縄文」  
[https://www.pref.hokkaido.lg.jp/ks/bns/jomon/life\\_exchange3.html#kokuyouseki](https://www.pref.hokkaido.lg.jp/ks/bns/jomon/life_exchange3.html#kokuyouseki)