

大分県埋蔵文化財年報 14

(平成16年度のまとめ)

2006

大分県教育庁埋蔵文化財センター

大分県埋蔵文化財年報 14

(平成16年度のまとめ)

2006

大分県教育庁埋蔵文化財センター

序 文

本書は、平成16年度に大分県内で行われた埋蔵文化財発掘調査の概要等に関わる資料を掲載したものです。

16年度も県内各地で数多くの発掘調査が実施されました。特に、日田市のガランドや古墳・薬師堂古墳や大分市の横尾遺跡などは、国指定史跡を含む重要な遺跡の範囲確認調査が実施され注目を浴びています。大分市街地では、平成17年3月2日に、これまでの「大友氏館跡」に加えて「万寿寺跡」を追加し、名称を変更した史跡「大友氏遺跡」が誕生しました。また、この周辺地区での埋蔵文化財調査も引き続き行われ、資料の蓄積が進み、国際貿易都市府内の町の状況など当時の人々の栄華の様相が明らかになってきています。

当埋蔵文化財センターでは、本書の刊行のほかにも国道10号古国府拡幅工事や国道57号中九州自動車道建設工事にともなう発掘調査をはじめとする調査成果など歴史的な資料を広く県民に公開するため、現地説明会、各種研修会、展示会など文化財の保護に関する普及啓発に積極的に取り組んでいます。

本書が、今後の埋蔵文化財行政を推進するうえでの基礎資料として、さらには学術・教育等の一助として活用されれば幸いです。

最後に、本書の刊行についてご協力くださいました各市町村教育委員会をはじめとする関係各位に対して、衷心からお礼を申し上げます。

平成18年3月31日

大分県教育庁埋蔵文化財センター所長

渋谷 忠 章

例 言

- 1 本書は、平成16（2004）年度に大分県内で行われた埋蔵文化財発掘調査等の基礎資料を掲載したものである。
- 2 平成16年度に大分県内で行われた本調査については、調査概要の一部を取り上げるとともに、試掘・確認調査については、その取り扱いを含め一覧表で掲載している。
- 3 新発見の遺跡については、「大分県遺跡地図」の大分県教育委員会の掲載様式に従い、従前の台帳（台帳番号）に追加したものである。
- 4 本書中の地形図は、国土地理院「2万5千分の1の地形図」を使用した。

目 次

I	平成16年度の大分県埋蔵文化財保護行政の現状	1
II	埋蔵文化財発掘調査届一覧	
1	平成16年度埋蔵文化財発掘届一覧（法57条の2）	2
2	平成16年度埋蔵文化財発掘届一覧（法57条の3）	4
3	平成16年度埋蔵文化財発掘届一覧（法58条の2）	5
III	平成16年度の調査概要	
1	平成16年度埋蔵文化財発掘調査一覧表	7
2	平成16年度各遺跡の調査概要	12
IV	平成16年度新発見遺跡一覧及び周知遺跡変更一覧	
1	新発見遺跡	23
2	周知遺跡の変更	25
V	平成16年度現地説明会・展示会・講演会等行事の概要	
1	現地説明会	26
2	展示会	26
3	講演会・シンポジウム	27
4	研修（行事）	28
VI	平成16年度発行の埋蔵文化財関係文献一覧	30

I 平成16年度の大分県埋蔵文化財保護行政の現状

(1) 発掘調査の傾向

平成16年度、県下の発掘調査は総数82件を数える。公共や民間の開発事業に起因する、緊急発掘調査がほとんどで、いわゆる学術調査は皆無であった。調査経費のほとんどが公共事業にともなうもので、民間開発に関するものは数%である。比較的大規模なものとしては、大分市中心部で行われている大友遺跡関係の発掘調査や日田市で実施している県営圃場整備事業に伴う一連の調査があり、他には大分市の横尾遺跡、中津市の中津城石垣、宇佐市法鏡寺等の保存・整備を前提とした調査が注目される。

大分県全体として見れば、近年の緊急発掘調査はその件数や規模において県都大分市が突出しており、日田市、中津市も年間を通じて調査が行われているようである。しかしながら、他の市町村では、かつての件数、規模に匹敵するような発掘調査は行われておらず、緊急調査のピークは過ぎたものと思われる。こうした状況に鑑みるならば、今こそ、各市町村で過去に実施し、積み残している発掘調査の記録化、すなわち報告書の作成に向けた取り組みが行われるべきである。出土遺物の整理や報告書の刊行、それらの活用を要請する声は、近年ますます高まっており、これに答えることもまた文化財保護行政の重要な役割であろう。

(2) 埋蔵文化財関係統計

発掘調査の届出等の件数については、文化財保護法57条の2（民間開発）の届出は100件で前年比5%増。法第57条の3（公共事業）の通知が54件で、前年度比5%減。

発掘調査件数では、法第57条（大学等が行う学術調査）が2件、法第58条の2（地方公共団体が行う緊急発掘調査）の届出は91件と前年比38%増加となっている。本発掘調査費用についてみると698,638千円で、出土文化財の認定及び発見通知の件数は181件。出土遺物量3,201箱と前年比17%の減少となっている。

(3) 埋蔵文化財の普及・啓発

遺跡の現地説明会は、見学者にとって文化財の調査方法やその成果を直接的に体験できる機会であり、文化財調査・保護についての意識や理解を啓発する良い手段である。今年度も大友遺跡の諸調査について大分市、大分県共催の現地説明会が行われ、大勢の市民が集まった。

中津市でも、中津道路関係の調査にかかわる調査成果を中心にした説明会が今津公民館で開かれ、230名の老若男女が集まり盛況であった。

16年度にも多くの調査報告書が刊行されたが、大分県教育庁埋蔵文化財センターが刊行した、『豊後府内1』、『豊後府内2』の報告書は注目される。国指定の「大友氏遺跡」の実態を示す報告書であり、全国的な関心を惹くものと思われる。

Ⅱ 埋蔵文化財発掘調査届一覧

1 平成16年度埋蔵文化財発掘届一覧（法57条の2）

	遺 跡 名	所 在 地	調 査 者	原 因	時 代	根拠法
1	下郡遺跡群	大分市大字下郡	大分市教委	個人住宅	縄文～近世	57条の2
2	玉沢地区条里跡	大分市大字市	大分市教委	土地区画整理	古墳～中世	57条の2
3	臼杵城下町遺跡	臼杵市大字臼杵	臼杵市教委	店舗	中世・近世	57条の2
4	井村遺跡	臼杵市大字井村	臼杵市教委	その他建物（自動車学校事務室等）	縄文～近世	57条の2
5	丹生川坂ノ市条里跡	大分市大字屋山	大分市教委	店舗	奈良・平安	57条の2
6	古国府遺跡群	大分市大字永興	大分市教委	集合住宅	弥生～中世	57条の2
7	東上野遺跡	大分市大字東上野	大分市教委	個人住宅	弥生・古墳	57条の2
8	横尾遺跡	大分市大字横尾	大分市教委	個人住宅	縄文～中世	57条の2
9	米良草遺跡	大分市大字猪野	大分市教委	宅地造成	弥生	57条の2
10	大道条里跡	大分市大道町	大分市教委	個人住宅	奈良・平安	57条の2
11	中世大友城下町跡	大分市大字大分	大分市教委	個人住宅	中世	57条の2
12	玉沢地区条里跡	大分市大字市	大分市教委	集合住宅	平安	57条の2
13	若宮八幡宮遺跡	大分市上野町	大分市教委	集合住宅		57条の2
14	浜遺跡	大分市大在浜	大分市教委	個人住宅	弥生・古墳	57条の2
15	古国府遺跡群	大分市大字羽屋	大分市教委	宅地造成	弥生～中世	57条の2
16	真萱遺跡	大分市大字松岡	大分市教委	個人住宅・宅地造成	旧石器	57条の2
17	横塚遺跡1	大分市横塚	大分市教委	鉄塔建設	弥生	57条の2
18	佐柳遺跡	大分市中戸次	大分市教委	個人住宅	弥生	57条の2
19	佐伯門前遺跡	佐伯市大字上岡	佐伯市教委	その他の開発（墓地）	縄文	57条の2
20	大波羅遺跡	日田市田島	日田市教委	集合住宅	縄文・弥生・奈良・平安	57条の2
21	古国府遺跡群	大分市大字羽屋	大分市教委	個人住宅	弥生	57条の2
22	中世大友城下町跡	大分市顕徳町	大分市教委	店舗	中世	57条の2
23	古国府遺跡群	大分市大字奥田	大分市教委	個人住宅	弥生～中世	57条の2
24	古国府遺跡群	大分市大字古国府	大分市教委	個人住宅	弥生～中世	57条の2
25	沖代地区条里跡	中津市大字島田	中津市教委	集合住宅	奈良・平安	57条の2
26	丹生川坂ノ市条里跡	大分市大字里	大分市教委	個人住宅	奈良・平安	57条の2
27	賀来条里跡	大分市大字中尾	大分市教委	その他建物（養護学校）	奈良～中世	57条の2
28	下郡遺跡群	大分市下郡南	大分市教委	個人住宅	弥生～中世	57条の2
29	下郡遺跡群	大分市下郡北	大分市教委	個人住宅	弥生～中世	57条の2
30	古国府遺跡群	大分市大字奥田	大分市教委	個人住宅		57条の2
31	玉沢地区条里跡	大分市大字下宗方	大分市教委	その他建物（鉄塔）	奈良	57条の2
32	浜中遺跡	大分市恵比寿町	大分市教委	個人住宅	弥生	57条の2
33	中世大友城下町跡	大分市大字大分	大分市教委	その他開発（駐車場）	中世	57条の2
34	梅牟礼城跡	南海部郡弥生町大字小田	弥生町教委	その他建物（電波塔）	中世	57条の2
35	中山砦	佐伯市大字長谷	佐伯市教委	その他建物（共同住宅）	中世	57条の2
36	乙丸遺跡	大分郡湯布院町大字川上	湯布院町教委	集合住宅	弥生	57条の2
37	大道条里跡	大分市大道町	大分市教委	個人住宅	古代・中世	57条の2
38	春木芳元遺跡	別府市大字北石垣	別府市教委	その他建物（集合店舗）	縄文・弥生・古墳	57条の2
39	中世大友城下町跡	大分市元町	大分市教委	個人住宅	中世	57条の2
40	中世大友城下町跡	大分市錦町	大分市教委	個人住宅	中世	57条の2
41	賀来西遺跡	大分市大字賀来	大分市教委	その他建物（事務所）	奈良～近世	57条の2
42	浜中遺跡	大分市恵比寿町	大分市教委	個人住宅	弥生	57条の2
43	古国府遺跡群	大分市大字古国府	大分市教委	個人住宅	弥生～中世	57条の2
44	中世大友城下町跡	大分市大字大分	大分市教委	電気等（電柱設置）	中世	57条の2
45	丹生川坂ノ市条里跡	大分市大字里	大分市教委	工場	奈良・平安	57条の2
46	下郡遺跡群	大分市大字下郡	大分市教委	その他建物（ガソリンスタンド）	弥生～近世	57条の2
47	玉沢地区条里跡	大分市大字石橋	大分市教委	その他建物（住宅展示場）	奈良・平安	57条の2
48	上原遺跡	宇佐市大字法鏡寺	宇佐市教委	個人住宅	弥生・中世	57条の2
49	慈眼山瀬戸口遺跡	日田市上城内町	日田市教委	集合住宅	中世	57条の2
50	城下町遺跡	竹田市大字竹田	竹田市教委	その他建物（医療施設）	近世	57条の2
51	賀来西遺跡	大分市賀来西	大分市教委	集合住宅	弥生～近世	57条の2
52	古国府遺跡群	大分市大字羽屋	大分市教委	その他建物（診療所）	弥生～中世	57条の2
53	梅牟礼城跡	佐伯市大字稲垣	佐伯市教委	その他開発（墓地拡張）	中世	57条の2
54	丹生川坂ノ市条里跡	大分市大字丹生	大分市教委	宅地造成	奈良・平安	57条の2
55	玉沢地区条里跡	大分市大字玉沢	大分市教委	個人住宅・宅地造成	縄文～近世	57条の2
56	玉沢地区条里跡	大分市大字下宗方櫛引	大分市教委	その他建物（病院）	奈良・平安	57条の2

	遺 跡 名	所 在 地	調 査 者	原 因	時 代	根拠法
57	賀来西遺跡	大分市大字賀来	大分市教委	個人住宅	弥生～近世	57条の2
58	古国府遺跡群	大分市大字羽屋	大分市教委	集合住宅	弥生～近世	57条の2
59	賀来西遺跡	大分市大字賀来	大分市教委	個人住宅	弥生～近世	57条の2
60	賀来西遺跡	大分市大字賀来	大分市教委	個人住宅	弥生～近世	57条の2
61	延命寺遺跡	大分市大字丹川	大分市教委	その他建物（公民館）	弥生	57条の2
62	賀来西遺跡	大分市大字賀来	大分市教委	個人住宅	弥生～近世	57条の2
63	猪野遺跡	大分市大字猪野	大分市教委	個人住宅		57条の2
64	上野遺跡群	大分市大字上野	大分市教委	集合住宅	弥生～中世	57条の2
65	佐伯城下町	佐伯市城下東町	佐伯市教委	店舗	近世	57条の2
66	古国府遺跡群	大分市大字羽屋	大分市教委	店舗	弥生～中世	57条の2
67	古国府遺跡群	大分市大字永興	大分市教委	宅地造成	弥生～近世	57条の2
68	賀来西遺跡	大分市大字宮苑	大分市教委	集合住宅	弥生～近世	57条の2
69	下郡遺跡群	大分市下郡南	大分市教委	店舗		57条の2
70	春木芳元遺跡	別府市大字鶴見	別府市教委	個人住宅兼工場又は店舗	縄文・弥生	57条の2
71	十前垣遺跡	中津市大字今津	中津市教委	その他建物（鉄塔）		57条の2
72	丹生川坂ノ市条里跡	大分市大字里	大分市教委	その他建物（地下水槽）	弥生	57条の2
73	丹生川坂ノ市条里跡	大分市大字里	大分市教委	工場	弥生	57条の2
74	末行遺跡	別府市石垣東	別府市教委	その他建物（作業場及び事務所）	縄文・弥生	57条の2
75	円通寺遺跡	別府市大字北石垣円通寺	別府市教委	学校建設	弥生	57条の2
76	丹生川坂ノ市条里跡	大分市大字久土	大分市教委	工場	弥生	57条の2
77	浜遺跡	大分市大字汐見	大分市教委	個人住宅	弥生・古墳	57条の2
78	中世大友城下町跡	大分市金池町	大分市教委	その他建物（モデルルーム）	中世	57条の2
79	庄ノ原遺跡	大分市大字三芳	大分市教委	集合住宅	旧石器・縄文・弥生	57条の2
80	沖浜遺跡	大分市勢家町	大分市教委	個人住宅	中世	57条の2
81	玉沢地区条里跡	大分市大字市	大分市教委	その他建物（広告塔）	奈良・平安	57条の2
82	丹生川坂ノ市条里跡	大分市大字里	大分市教委	集合住宅	弥生～平安	57条の2
83	高松東遺跡	大分市高松東	大分市教委	店舗	古墳	57条の2
84	宮苑井ノ口遺跡	大分市大字宮苑	大分市教委	個人住宅	弥生	57条の2
85	柳沢遺跡	宇佐市大字四日市	宇佐市教委	宅地造成	古墳・近世	57条の2
86	沖代地区条里跡（柿ヶ坪地区）	中津市中央町	中津市教委	集合住宅	奈良	57条の2
87	下郡遺跡群	大分市下郡南	大分市教委	個人住宅	弥生～近世	57条の2
88	横塚遺跡2	大分市横塚	大分市教委	集合住宅	弥生・古墳	57条の2
89	古国府遺跡群	大分市大字永興	大分市教委	個人住宅	弥生～中世	57条の2
90	庄ノ原遺跡	大分市大字荏隈	大分市教委	その他建物（グループホーム）	縄文	57条の2
91	庄ノ原遺跡	大分市大字荏隈	大分市教委	その他建物（診療所）	縄文	57条の2
92	葛木遺跡	大分市大字葛木	大分市教委	個人住宅	弥生・古墳	57条の2
93	丹生川坂ノ市条里跡	大分市大字佐野	大分市教委	集合住宅	弥生・奈良・平安	57条の2
94	羽田遺跡	大分市大字羽田	大分市教委	宅地造成	弥生・古墳	57条の2
95	中世大友城下町跡	大分市元町	大分市教委	店舗	中世	57条の2
96	二目川遺跡	大分市大字横尾	大分市教委	道路・宅地造成	弥生・古墳	57条の2
97	上野遺跡群	大分市上野丘東	大分市教委	個人住宅	奈良・平安	57条の2
98	古国府遺跡群	大分市大字羽屋	大分市教委	宅地造成		57条の2
99	猪野遺跡	大分市大字猪野	大分市教委	個人住宅	弥生	57条の2
100	牧六分遺跡	大分市大字下郡	大分市教委	宅地造成	弥生	57条の2
101	古国府遺跡群	大分市大字奥田	大分市教委	宅地造成	弥生～中世	57条の2
102	荻小学校西遺跡	直入郡荻町大字馬場	直入町教委	その他開発 (携帯電話無線基地局設置)	縄文	57条の2
103	中世大友城下町跡 (中世大友府内町跡第50次調査)	大分市大字六坊北町	大分市教委	個人住宅	近世	57条の2
104	中世大友城下町跡	大分市大字大分	大分市教委	個人住宅	中世・近世	57条の2
105	下城遺跡	佐伯市大字長谷	佐伯市教委	集合住宅	弥生	57条の2
106	佐伯城下町	佐伯市大手町	佐伯市教委	その他開発（建物解体）	近世	57条の2
107	円通寺遺跡	別府市大字北石垣	別府市教委	学校建設	弥生	57条の2

2 平成16年度埋蔵文化財発掘届一覧（法57条の3）

	遺 跡 名	所 在 地	調 査 者	原 因	時 代	根拠法
1	中世大友城下町跡	大分市大字元町	大分市教委	道路・鉄道	中世	57条の3
2	町田立村遺跡（岐部氏館跡）	玖珠郡九重町大字町田	九重町教委	農業基盤整備事業（農道含む）	中世・近世	57条の3
3	中世大友城下町跡	大分市顕徳町	大分市教委	道路	中世	57条の3
4	岩金遺跡	宇佐市大字上田	宇佐市教委	道路	弥生・古墳	57条の3
5	京ヶ尾銅矛出土地	大分市大字松岡	大分市教委	道路	弥生	57条の3
6	城原里遺跡	大分市大字城原	大分市教委	道路	弥生・古墳・奈良	57条の3
7	ボウガキ遺跡	中津市大字福島	中津市教委	農業基盤整備事業（農道含む）	縄文	57条の3
8	福島遺跡	中津市大字福島	中津市教委	農業基盤整備事業（農道含む）	縄文～中世	57条の3
9	野田遺跡	中津市大字犬丸	中津市教委	道路	中世	57条の3
10	伊藤田穂屋遺跡	中津市大字伊藤田	中津市教委	道路	中世	57条の3
11	葛木遺跡	大分市大字葛木	大分市教委	その他建物（消防団車庫・詰所）	弥生	57条の3
12	神ノ原遺跡	南海部郡直川村大字上直見	直川村教委	農業基盤整備事業	縄文	57条の3
13	中屋敷遺跡	宇佐市大字上田	宇佐市教委	道路	中世・近世	57条の3
14	鶴屋城跡	佐伯市字城山	佐伯市教委	その他開発（猪防護柵設置）	近世	57条の3
15	上ノ原横穴墓群	下毛郡三光村大字佐知	三光村教委	道路	古墳	57条の3
16	後通田原遺跡	臼杵市大字左津留	臼杵市教委	道路	弥生	57条の3
17	法地坊横穴墓群	竹田市大字古園	竹田市教委	農業基盤整備事業	古墳	57条の3
18	大道遺跡群	大分市金池南	大分市教委	土地区画整理	弥生・古墳	57条の3
19	丹生川坂ノ市条里跡	大分市丹川	大分市教委	その他建物（ゲートボール場）	奈良・平安	57条の3
20	神の前遺跡	速見郡山香町大字内河野	山香町教委	農業基盤整備事業	中世	57条の3
21	中世大友城下町跡	大分市大字大分	大分市教委	道路・鉄道	中世	57条の3
22	入瀧遺跡	日田市大字竹田	日田市教委	その他開発（公共用地造成）	弥生・古墳	57条の3
23	中世大友城下町跡	大分市大字大分	大分市教委	ガス・水道・電気等	中世	57条の3
24	中世大友城下町跡	大分市大字大分	大分市教委	道路・鉄道	中世	57条の3
25	井尻日焼田遺跡	玖珠郡九重町大字松木	九重町教委	道路	古墳	57条の3
26	中尾原遺跡	日田市大字北豆田	日田市教委	水道	弥生・古墳	57条の3
27	諸田南遺跡	中津市大字諸田	中津市教委	道路	古墳・中世	57条の3
28	田町遺跡	大野郡三重町大字小田	三重町教委	農業基盤整備事業（農道含む）・ その他農業関連事業	旧石器	57条の3
29	中世大友城下町跡	大分市元町	大分市教委	道路・鉄道	中世	57条の3
30	中津城	中津市三ノ丁	中津市教委	その他建物（石垣）	近世	57条の3
31	佐伯城下町	佐伯市大手町	佐伯市教委	道路	近世	57条の3
32	丹生川坂ノ市条里跡	大分市大字市尾	大分市教委	学校建設	弥生	57条の3
33	梅牟礼城跡	南海部郡弥生町大字上小倉	弥生町教委	その他開発（林内歩道）	室町	57条の3
34	北小枇杷遺跡	中津市大字犬丸	中津市教委	道路	古墳	57条の3
35	穴瀬横穴墓群	豊後高田市大字美和	豊後高田市教委	その他開発（急斜面地崩壊対策工事）	古墳	57条の3
36	佐伯城下町	佐伯市大手町	佐伯市教委	水道	近世	57条の3
37	三口遺跡	中津市大字相原	中津市教委	道路	弥生・古墳	57条の3
38	持田・西遺跡	大野郡野津町	臼杵市教委	宅地造成	弥生・その他	57条の3
39	八幡城山跡	佐伯市大字長谷	佐伯市教委	学校建設	中世	57条の3
40	石原遺跡群	直入郡久住町大字有氏	久住町教委	道路	弥生	57条の3
41	丹生川坂ノ市条里跡	大分市大字丹川	大分市教委	農業基盤整備事業（農道を含む）	旧石器・奈良・平安	57条の3
42	丹生遺跡群	大分市大字丹川	大分市教委	農業基盤整備事業（農道を含む）	旧石器・奈良・平安	57条の3
43	犬丸川流域遺跡	中津市大字伊藤田外	中津市教委	道路	古墳	57条の3
44	平原遺跡	竹田市大字下志土知	竹田市教委	農業基盤整備事業	弥生	57条の3
45	上松岡遺跡	大分市大字松岡	大分市教委	学校建設	弥生	57条の3
46	中世大友城下町跡	大分市大字大分	大分市教委	道路・ガス・水道・電気等	中世	57条の3
47	定留遺跡	中津市大字定留	中津市教委	道路	弥生・古墳	57条の3
48	小西遺跡	日田市大字求来里	日田市教委	農業基盤整備事業	弥生・古墳・奈良	57条の3
49	町ノ坪遺跡D区	日田市大字求来里	日田市教委	農業基盤整備事業	弥生・古墳・奈良	57条の3
50	諸田南遺跡	中津市諸田	中津市教委	道路	古墳	57条の3
51	桜町遺跡群	直入郡荻町大字馬場	荻町教委	その他建物（グラウンド整備）	縄文	57条の3
52	中津城下町遺跡	中津市枝町	中津市教委	道路	中世	57条の3
53	中世大友城下町跡	大分市大字大分	大分市教委	道路・鉄道	中世	57条の3
54	妙楽寺経塚	宇佐市大字木内	宇佐市教委	その他の遺跡（経塚）	平安	57条の3

3 平成16年度埋蔵文化財発掘届一覧（法58条の2）

	遺 跡 名	所 在 地	調 査 者	原 因	時 代	根拠法
1	下郡遺跡群（第143次調査）	大分市大字下郡中央	大分市教委	道路改良	弥生・近世・近代	58条の2
2	古国府遺跡群	大分市大字古国府	大分市教委	集合住宅建設	弥生ほか	58条の2
3	庄ノ原遺跡	大分市大字荏隈	大分市教委	集合住宅建設	旧石器ほか	58条の2
4	猪野遺跡	大分市大字猪野	大分市教委	造成	弥生	58条の2
5	高添遺跡群	大野郡千歳村大字長峰	千歳村教委	道路	弥生・古墳・中世	58条の2
6	中世大友城下町跡	大分市元町	大分市教委	道路	中世	58条の2
7	野田遺跡	中津市大字犬丸	大分県教委	道路	中世	58条の2
8	伊藤田穂屋遺跡	中津市大字伊藤田	大分県教委	道路	古墳	58条の2
9	丹生川坂ノ市条里跡	大分市大字佐野	大分市教委	集合住宅建設	古代	58条の2
10	史跡ボウガキ遺跡	中津市大字福島	中津市教委	農業基盤整備事業（農道を含む）	縄文	58条の2
11	玉沢地区条里跡第9次	大分市大字市	大分市教委	土地地区画整理	古墳・奈良・平安・中世	58条の2
12	福島遺跡	中津市大字福島	中津市教委	農業基盤整備事業（農道を含む）	縄文～中世	58条の2
13	下郡遺跡群	大分市大字下郡	大分市教委	ショールーム新築工事	弥生	58条の2
14	横尾遺跡第92次調査	大分市大字横尾	大分市教委	道路改良	縄文・中世	58条の2
15	岡遺跡	大野郡大野町大字後田	大分県教委	道路	縄文	58条の2
16	四日市遺跡	玖珠郡玖珠町大字四日市	大分県教委	その他開発（工場用地造成）	弥生・古墳	58条の2
17	中世大友城下町跡	大分市大字大分	大分県教委	道路	中世	58条の2
18	金田遺跡	日田市大字求来里	大分県教委	河川	弥生・古墳	58条の2
19	若宮八幡宮遺跡	大分市大字上野町	大分市教委	マンション建設	弥生	58条の2
20	横塚遺跡 1	大分市横塚	大分市教委	鉄塔建設	弥生	58条の2
21	町ノ坪遺跡	日田市大字求来里	日田市教委	農業基盤整備事業（農道を含む）	古墳・中世・近代	58条の2
22	古国府遺跡群	大分市大字古国府	大分市教委	集合住宅建設	弥生ほか	58条の2
23	中津城下町遺跡	中津市	中津市教委	道路	近世	58条の2
24	大波羅遺跡	日田市田島	日田市教委	集合住宅建設	縄文・弥生・奈良・平安	58条の2
25	古国府遺跡群	大分市大字古国府	大分市教委	スポーツジム建設	弥生ほか	58条の2
26	中世大友城下町跡第25-5次調査	大分市六坊北町	大分市教委	道路建設	戦国・近世	58条の2
27	葛木遺跡	大分市大字葛木	大分市教委	宅地造成	弥生	58条の2
28	中世大友城下町跡第25-6次調査	大分市六坊北町	大分市教委	道路建設	戦国・近世	58条の2
29	賀来条里跡	大分市大字中尾	大分市教委	養護学校建設	古代・中世	58条の2
30	中世大友城下町跡第44次調査	大分市顕徳町	大分市教委	重要遺跡確認調査	中世	58条の2
31	中世大友城下町跡第16次調査	大分市顕徳町	大分市教委	重要遺跡確認調査	中世	58条の2
32	杵築城下町遺跡	杵築市大字杵築	杵築市教委	道路	中世・近世	58条の2
33	東田室遺跡	大分市南春日町	大分市教委	屋内運動場改築	弥生・江戸	58条の2
34	城原・里遺跡	大分市大字里	大分市教委	確認調査	飛鳥	58条の2
35	横尾遺跡第93次調査	大分市大字横尾	大分市教委	確認調査	縄文・中世	58条の2
36	下郡遺跡群	大分市大字下郡中央	大分市教委	事務所建設	弥生	58条の2
37	別府・宮の本遺跡	宇佐市大字別府	宇佐市教委	個人住宅	弥生～平安	58条の2
38	中世大友城下町跡	大分市六坊北町	大分市教委	共同住宅建設	中世	58条の2
39	古国府遺跡群	大分市大字古国府	大分市教委	その他開発	弥生ほか	58条の2
40		大分市角子原	大分市教委	マンション建設		58条の2
41	府内町・城下町	大分市府内町	大分市教委	立体駐車場建設	江戸	58条の2
42	中世大友城下町跡	大分市顕徳町	大分市教委	確認調査	室町・戦国・安土・近世	58条の2
43	中世大友城下町跡第46次調査	大分市大字大分	大分市教委	重要遺跡確認調査	中世	58条の2
44	上松岡遺跡	大分市大字松岡	大分市教委	校舎増設	弥生	58条の2
45	大友氏館跡第15次調査	大分市顕徳町	大分市教委	重要遺跡確認調査	中世	58条の2
46	大友氏館跡第14次調査	大分市顕徳町	大分市教委	重要遺跡確認調査	中世	58条の2
47	鶴崎町遺跡群	大分市南鶴崎	大分市教委	マンション建設	中世・江戸	58条の2
48	中世大友城下町跡	大分市長浜町	大分市教委	共同住宅建設	中世	58条の2
49	高森城跡	宇佐市大字高森	宇佐市教委	確認調査	中世	58条の2
50	賀来西遺跡	大分市賀来	大分市教委	共同住宅建設	弥生	58条の2
51	古国府遺跡群	大分市大字羽屋	大分市教委	病院建設	弥生ほか	58条の2
52	玉沢地区条里跡	大分市大字下宗方櫛引	大分市教委	病院建設	古代	58条の2
53	浜遺跡	大分市汐見	大分市教委	公園整備	弥生・古墳	58条の2
54	中世大友城下町跡第47次調査	大分市錦町	大分市教委	確認調査	室町・戦国・安土・近世	58条の2
55	入龍遺跡	日田市大字竹田	日田市教委	その他開発	弥生・古墳	58条の2
56	井尻日焼田遺跡	玖珠郡九重町大字松木	大分県教委	道路	奈良・平安	58条の2
57	中屋敷遺跡	宇佐市大字上田	宇佐市教委	道路	中世・近世	58条の2
58	中尾原遺跡	日田市大字北豆田	日田市教委	水道	弥生・古墳	58条の2

	遺 跡 名	所 在 地	調 査 者	原 因	時 代	根拠法
59	下郡遺跡群	大分市大字下郡中央	大分市教委	病院建設	弥生	58条の2
60	中津城	中津市三ノ丁	中津市教委	その他開発（石垣の修理工事）	近世	58条の2
61	古国府遺跡群	大分市大字永興	大分市教委	確認調査	弥生ほか	58条の2
62	古国府遺跡群	大分市大字羽屋	大分市教委	確認調査	弥生ほか	58条の2
63	中世大友城下町跡	大分市金池町	大分市教委	確認調査	中世	58条の2
64	中津城	中津市	中津市教委	遺跡整備	近世	58条の2
65	中津城	中津市	中津市教委	遺跡整備	近世	58条の2
66	十前垣遺跡	中津市大字今津	中津市教委	その他開発	古墳・中世	58条の2
67	諸田南遺跡	中津市大字諸田	大分県教委	道路	中世	58条の2
68	庄ノ原遺跡	大分市大字三芳	大分市教委	確認調査	旧石器ほか	58条の2
69	庄ノ原遺跡	大分市大字荏隈	大分市教委	確認調査	旧石器ほか	58条の2
70	延命寺遺跡	大分市大字丹川	大分市教委	確認調査	縄文ほか	58条の2
71	妙楽寺経塚	宇佐市大字木内	宇佐市教委	その他開発（境内整備）	平安	58条の2
72	中世大友城下町跡 （中世大友府内町跡第44-2次調査）	大分市顕徳町	大分市教委	重要遺跡確認調査	中世	58条の2
73	北小枇杷遺跡	中津市大字犬丸	大分県教委	道路	弥生・古墳・中世	58条の2
74	中世大友城下町跡	大分市元町	大分県教委	道路	中世	58条の2
75	岩金遺跡	宇佐市大字上田	大分県教委	道路	弥生・古墳	58条の2
76	若宮八幡宮遺跡	大分市上野町	大分県教委	道路	弥生・古墳・奈良	58条の2
77	犬丸川流域遺跡	大分市大字福島、伊藤田	中津市教委	道路	古墳	58条の2
78	中世大友城下町跡 （中世大友府内町跡第50次調査）	大分市六坊北町	大分市教委	個人住宅	戦国・近世	58条の2
79	中世大友城下町跡 第27次調査	大分市顕徳町	大分市教委	道路改良	室町・戦国 安土・桃山	58条の2
80	慈眼山瀬戸口遺跡	日田市上城内	日田市教委	宅地造成	中世	58条の2
81	諸田南遺跡	中津市大字諸田	中津市教委	道路	古墳	58条の2
82	中世大友城下町跡 （中世大友府内町跡第33-2次調査）	大分市大字大分	大分市教委	確認調査	古代・戦国 安土・桃山・近世	58条の2
83	上野遺跡群	大分市上野丘	大分市教委	確認調査	弥生	58条の2
84	下郡遺跡群	大分市下郡南	大分市教委	確認調査	弥生	58条の2
85	小西遺跡	日田市大字求来里	日田市教委	農業基盤整備事業	弥生	58条の2
86	横尾遺跡第96次調査	大分市大字横尾	大分市教委	確認調査	縄文・中世	58条の2
87	横尾遺跡第97次調査	大分市大字横尾	大分市教委	確認調査	縄文・中世	58条の2
88	二目川遺跡	大分市大字横尾	大分市教委	確認調査	弥生	58条の2
89	丹生遺跡群	大分市大字丹川	大分市教委	農業基盤整備事業	旧石器・奈良・平安	58条の2
90	丹生川坂ノ市条里跡	大分市大字丹川	大分市教委	農業基盤整備事業	旧石器・奈良・平安	58条の2
91	丹生川坂ノ市条里跡 （第1・2・3地点）	大分市大字丹川	大分市教委	農業基盤整備事業	縄文・弥生・奈良 平安・室町	58条の2

Ⅲ 平成16年度の調査概要

1 平成16年度埋蔵文化財発掘調査一覧表

番号	遺 跡 名	所 在 地	調査主体	調査担当者	調査面積	調査期間	調査内容	調査原因	取り扱い
1	中津城	中津市	中津市教委	高崎 章子	580.0 ^m	040701～050331	近世石垣 中世居館	保存整備	埋土保存
2	中津城	中津市	中津市教委	高崎 章子	510.0	04070～050331	近世石垣	石垣保存修理	埋土保存
3	中津城	中津市三ノ丁	中津市教委	高崎 章子	112.5	041105～050217	近世建物 礎石・土坑	保存整備	埋土保存
4	中津城下町遺跡 諸町地区	中津市	中津市教委	花崎 徹	360.0	040601～041015	近世土坑	道路拡幅	本調査後 工事実施
5	諸田遺跡 後田地区	中津市大字諸田	中津市教委	花崎 徹	4.2ha	041202～050215	遺物包蔵地	圃場整備	確認調査後 工事実施
6	諸田南遺跡	中津市大字諸田	中津市教委	花崎 徹	1,650.0	050210～050331	古墳時代 集落跡	道路拡幅	本調査後 工事実施
7	十前垣遺跡	中津市大字今津	中津市教委	花崎 徹	90.0	041201～041209	中世 溝	鉄塔建設	本調査後 工事実施
8	沖代地区条里跡 上小川地区	中津市大字島田	中津市教委	花崎 徹	420.0	040617	遺構なし	集合住宅建設	確認調査後 工事実施
9	沖代地区条里跡 龍ノ坪地区	中津市大字下池永	中津市教委	花崎 徹	6,100.0	050211	遺構なし	店舗建設	確認調査後 工事実施
10	沖代地区条里跡 上安地区	中津市大字万田	中津市教委	浦井 直幸	64.0	040701	遺構なし	集合住宅建設	確認調査後 工事実施
11	沖代地区条里跡 竹ノ下地区	中津市中央町1丁目	中津市教委	浦井 直幸	98.0	041111～041216	古墳・古代 溝	集合住宅建設	確認調査後 工事実施
12	ボウガキ遺跡	中津市大字福島	中津市教委	浦井 直幸	50.0	040401～040430	縄文・弥生 集落	農道拡幅	本調査後 一部埋土保存
13	福島遺跡 棒垣地区	中津市大字福島	中津市教委	浦井 直幸	65.0	040401～040430	縄文・弥生 集落	農道拡幅	本調査後 一部埋土保存
14	福島遺跡 西入垣地区	中津市大字福島	中津市教委	浦井 直幸	123.0	040401～040430	弥生 集落	農道拡幅	本調査後 一部埋土保存
15	犬丸川流域遺跡	中津市大字福島	中津市教委	浦井 直幸	349.0	050112～050228	古墳 溝	道路拡幅	本調査後 工事実施
16	史跡宇佐神宮境内 (上宮地区)	宇佐市大字南宇佐	宇佐市教委	林 一也	200.0	040618～040625		上宮前広場 改修工事	慎重工事
17	史跡宇佐神宮境内 (宮迫地区)	宇佐市大字南宇佐	宇佐市教委	江藤 和幸	150.0	040628～040630		住宅建築	盛土保存
18	史跡宇佐神宮境内 (御許山地区)	宇佐市大字正覚寺字御許山	宇佐市教委	江藤 和幸	150.0	040803～040809		社務所再建	慎重工事
19	別府・宮の本遺跡	宇佐市大字別府宮宮の本	宇佐市教委	江藤 和幸	60.0	040712～040803		住宅建築	慎重工事
20	高森城跡	宇佐市大字高森	宇佐市教委	林 一也	80.0	040708～050331	中世	重要遺跡確認	盛土保存
21	上原遺跡	宇佐市大字法鏡寺	宇佐市教委	林 一也	100.0	040818～040818		住宅建築	慎重工事
22	妙楽寺経塚	宇佐市大字木内	宇佐市教委	佐藤良二郎	100.0	041214～050331	中世・経塚	重要遺跡確認	盛土保存
23	史跡法鏡寺廃寺跡	宇佐市大字法鏡寺字畑成	宇佐市教委	林 一也 江藤 和幸	400.0	050107～050331	古代	重要遺跡確認	盛土保存
24	中屋敷遺跡	宇佐市大字上田	宇佐市教委	江藤 和幸	1,300.0	040914～041028		市道改築	本調査後 工事実施
25	柳沢遺跡	宇佐市大字四日市字小田尾	宇佐市教委	佐藤良二郎	5,000.0	041225～050331	遺跡なし	宅地開発	工事実施
26	葬祭場建設予定地	安心院町大字田ノ口 (現宇佐市)	宇佐市教委	林 一也	20,000.0	040628～040709	遺跡なし	葬祭場建設	工事実施
27	矢崎地区圃場整備予定地	安心院町大字矢崎 (現宇佐市)	宇佐市教委	×野 勝教	30,000.0	050224	遺跡なし	圃場整備	工事実施
28	杵築城下町跡	杵築市大字杵築	杵築市教委	平川 信哉	50.0	041025～041209	遺構なし	校舎建設	工事実施
29	遺跡推定地	別府市石垣東5丁目	別府市教委	永野 康洋	2,955.0	040512	弥生期の遺物少量出土	店舗建設	工事実施
30	春木芳元遺跡	別府市石垣西10丁目	別府市教委	永野 康洋	852.0	040913	遺物・遺構なし	大分財務事務所から依頼	工事実施
31	春木芳元遺跡	別府市大字鶴見字芳元	別府市教委	永野 康洋	1,113.0	041101	遺物・遺構なし	個人住宅兼店舗建設	工事実施
32	末行遺跡	別府市石垣東5丁目	別府市教委	永野 康洋	150.0	041104	遺物・遺構なし	作業場及び事務所建設	工事実施
33	円通寺遺跡	別府市大字北石垣円通寺	別府市教委	永野 康洋	922.0	041119	弥生式土器	学校建設	建設場所変更 埋戻し保存
34	遺跡推定地	武蔵町大字成吉	武蔵町教委	神崎 哲也	21.0	041027	遺物・遺構なし	中山間地域 圃場整備	工事実施
35	遺跡推定地	安岐町中園	安岐町教委	松本 啓子	450.0	040817	遺構なし	学校建設	工事実施
36	神ノ前遺跡	山香町大字内河野	山香町教委	岩尾 善治	200.0	041020～041209	中世墓地	圃場整備	計画変更 現状保存
37	羽田遺跡	大分市大字羽田字久保	大分市教委	後藤 典幸	2.0	050112	遺物・遺構なし	宅地造成	工事実施
38	延命寺遺跡	大分市大字丹宇野原・中尾	大分市教委	後藤 典幸	7.5	041101	遺物・遺構なし	公民館建設	工事実施
39	横塚遺跡1	大分市横塚	大分市教委	後藤 典幸	7.0	040604	遺物・遺構なし	鉄塔建設	工事実施

番号	遺 跡 名	所 在 地	調査主体	調査担当者	調査面積	調査期間	調査内容	調査原因	取り扱い
40	横塚遺跡 2	大分市横塚	大分市教委	後藤 典幸	4.5	041126	遺物・遺構なし	集合住宅建設	工事実施
41	横尾遺跡 第92次調査	大分市大字横尾 字有田	大分市教委	塩地 潤一 衛藤 亮介 岩尾美保子	600.0	040420～040630	古代の土坑から墨 書土器出土	横尾遺跡確認 調査事業	埋土保存
42	横尾遺跡 第93次調査	大分市大字横尾	大分市教委	古川 匠 山本 哲也 衛藤 亮介 岩尾美保子 大野 瑞恵	620.0	040701～050331	縄文・中世 集落、墓域	横尾遺跡確認 調査事業	埋土保存
43	横尾遺跡 第94次調査	大分市大字横尾	大分市教委	古川 匠 山本 哲也 衛藤 亮介 大野 瑞恵	210.0	050105～050331	古代 包含層	横尾遺跡確認 調査事業	埋土保存
44	横尾遺跡 第95次調査	大分市大字横尾	大分市教委	古川 匠 山本 哲也 衛藤 亮介 大野 瑞恵	110.0	050126～050331	古代 柱穴跡、包含層	横尾遺跡確認 調査事業	埋土保存
45	横尾遺跡 第96次調査	大分市大字横尾	大分市教委	古川 匠 山本 哲也 衛藤 亮介 大野 瑞恵	90.0	050126～継続中	中世 包含層	横尾遺跡確認 調査事業	埋土保存
46	横尾遺跡 第97次調査	大分市大字横尾	大分市教委	古川 匠 山本 哲也 衛藤 亮介 大野 瑞恵	290.0	050131～050331	中世 柱穴跡、包含層	横尾遺跡確認 調査事業	埋土保存
47	横尾遺跡 第98次調査	大分市大字横尾	大分市教委	塩地 潤一 衛藤 亮介	217.0	050314～050328	掘立柱建物跡 1 棟 検出	横尾遺跡確認 調査事業	埋土保存
48	下郡遺跡群	大分市大字下郡	大分市教委	後藤 典幸	20.0	040518	旧河道	ショールーム 新築工事	慎重工事
49	下郡遺跡群	大分市下郡中央	大分市教委	後藤 典幸	7.0	040722	大型遺構・ピット	事務所建設	埋土保存
50	下郡遺跡群	大分市下郡中央	大分市教委	後藤 典幸	100.0	041014	柱穴	病院建設	慎重工事
51	下郡遺跡群	大分市下郡南	大分市教委	後藤 典幸	10.0	050223	ピット	予) マンショ ン建設	工事実施
52	賀来条里跡	大分市大字中尾字溝添	大分市教委	後藤 典幸	26.0	040630	なし	養護学校建設	工事実施
53	賀来西遺跡	大分市賀来土地区画整理	大分市教委	後藤 典幸	18.0	040827	水田層	共同住宅建設	協議中
54	賀来西遺跡	大分市大字宮苑字井ノ口	大分市教委	荻 幸二	719.0	050110～050331	弥生～近世 散布地	集合住宅建設	慎重工事
55	葛木遺跡	大分市大字葛木字西上	大分市教委	後藤 典幸	45.0	040523	円形住居跡・建物 跡・大型土坑	宅地造成	工事立会
56	玉沢地区条里跡	大分市大字下宗字藪引	大分市教委	後藤 典幸	92.0	040909	包含層・井戸	病院建設	協議中
57	玉沢地区条里跡 第 9 次調査	大分市大字市字大坪	大分市教委	高島 豊	2,800.0	041108～050329	古墳～古代、水田 遺構、堅穴住居	土地区画整理 事業	工事実施
58	玉沢地区条里跡	大分市大字市字石橋	大分市教委	後藤 典幸	5.0	041124	なし	宅地造成	工事実施
59	玉沢地区条里跡	大分市大字市字堺ノ坪	大分市教委	後藤 典幸	10.0	041227	水田層	広告塔建設	工事実施
60	玉沢地区条里跡	大分市大字玉沢字小野田	大分市教委	後藤 典幸	16.5	050318	なし	給油所造成 工事	工事実施
61	古国府遺跡	大分市大字古国府字下芦原	大分市教委	後藤 典幸	4.0	041029	なし	宅地造成	工事実施
62	古国府遺跡	大分市大字古国府カモ田	大分市教委	後藤 典幸	5.0	041102	水田層	共同住宅建設	工事実施
63	古国府遺跡	大分市大字羽屋字柿	大分市教委	後藤 典幸	4.0	041109	なし	店舗建設	工事実施
64	古国府遺跡群	大分市大字古国府	大分市教委	後藤 典幸	21.0	040415	なし	集合住宅建設	工事実施
65	古国府遺跡群	大分市大字古国府字町口	大分市教委	後藤 典幸	7.0	040609	なし	集合住宅建設	工事実施
66	古国府遺跡群	大分市大字古国府字日吉	大分市教委	後藤 典幸	89.0	040617	なし	スポーツジム 建設	工事実施
67	古国府遺跡群	大分市大字古国府字下堀	大分市教委	後藤 典幸	40.0	040805	なし	その他開発	工事実施
68	古国府遺跡群	大分市大字羽屋字鋤崎	大分市教委	後藤 典幸	16.0	040902	なし	病院建設	工事実施
69	若宮八幡宮遺跡	大分市上野町	大分市教委	後藤 典幸	64.0	040601	溝状遺構	マンション建設	慎重工事
70	周知遺跡外	大分市角子原	大分市教委	後藤 典幸	6.0	040803	なし	マンション建設	工事実施
71	庄ノ原遺跡	大分市大字荏原字庄ノ原	大分市教委	後藤 典幸	24.0	040416	溝状遺構	集合住宅建設	慎重工事
72	庄ノ原遺跡	大分市大字三芳字庄原	大分市教委	後藤 典幸	4.0	041208	ピット	マンション建設	工事実施
73	庄ノ原遺跡	大分市大字荏原字庄ノ原	大分市教委	後藤 典幸	8.0	041208	なし	グールブホーム 建設	工事実施
74	上松岡遺跡	大分市大字松岡	大分市教委	後藤 典幸	57.0	040817	溝状遺構・ピット	校舎増築	協議中
75	上松岡遺跡	大分市大字松岡	大分市教委	後藤 典幸	26.0	050113	溝状遺構	仮設ハウス増設	協議中
76	上野遺跡群	大分市上野丘	大分市教委	後藤 典幸	30.0	050228	基壇状の版築遺構	集合住宅建設	協議中
77	城原・里遺跡第 8 次調査	大分市大字里	大分市教委	池邊千太郎 羽田野裕之	837.8	040615～050113	飛鳥時代の掘立 柱建物群	確認調査	盛土保存
78	大友氏館跡 第14次調査	大分市顕徳町	大分市教委	中西 武尚 森岡 晃司	150.0	030615～050113	掘立柱建物跡、 廃棄土坑	確認調査	盛土保存
79	大友氏館跡 第15次調査	大分市顕徳町	大分市教委	中西 武尚 森岡 晃司	70.0	040217～050318	溝状遺構、井戸 跡、土坑	確認調査	盛土保存
80	大友氏館跡 第16次調査	大分市顕徳町	大分市教委	中西 武尚 森岡 晃司	320.0	040517～継続中	礎石建物跡、溝 状遺構	確認調査	盛土保存

番号	遺 跡 名	所 在 地	調査主体	調査担当者	調査面積	調査期間	調査内容	調査原因	取り扱い
81	中世大友城下町跡	大分市六坊北町	大分市教委	後藤 典幸	12.0	040728	溝状遺構・土坑・ピット	共同住宅建設	協議中
82	中世大友城下町跡	大分市長浜町	大分市教委	後藤 典幸	5.0	040826	外堀跡	共同住宅建設	慎重工事
83	中世大友城下町跡	大分市金池町	大分市教委	後藤 典幸	12.0	041119	ピット	モデルルーム建設	慎重工事
84	中世大友城下町跡	大分市長浜町	大分市教委	後藤 典幸	立会	050124	なし	公民館建設	工事実施
85	中世大友府内町跡第25-5次調査	大分市六坊北町	大分市教委	佐藤 道文 服部 真和	270.0	040527～040629	水田層	道路建設	工事実施
86	中世大友府内町跡第25-6次調査	大分市六坊北町	大分市教委	佐藤 道文 服部 真和	300.0	040603～051217	溝状遺構、井戸跡掘立柱建物跡	道路建設	工事実施
87	中世大友府内町跡第27次調査	大分市顕徳町	大分市教委	五十川雄也 松尾 聡	280.0	040706～継続中	道路状遺構・柱穴列	道路建設	工事実施
88	中世大友府内町跡第33-2次調査	大分市大字大分	大分市教委	佐藤 道文 服部 真和	450.0	050214～050329	溝状遺構・柵列	確認調査	埋土保存
89	中世大友府内町跡第44次調査	大分市顕徳町	大分市教委	中西 武尚 森岡 晃司	100.0	040628～040820	柱穴列・溝状遺構・柱穴群	確認調査	埋土保存
90	中世大友府内町跡第44-2次調査	大分市顕徳町	大分市教委	中西 武尚 森岡 晃司	20.0	041118～050111	土坑・柱穴	確認調査	埋土保存
91	中世大友府内町跡第45次調査	大分市顕徳町	大分市教委	佐藤 道文 服部 真和	240.0	040721～040910	柱穴列・井戸跡埋瓶遺構	確認調査	埋土保存
92	中世大友府内町跡第46次調査	大分市大字大分	大分市教委	中西 武尚 森岡 晃司	90.0	040809～040816	道路状遺構・建物跡	確認調査	埋土保存
93	中世大友府内町跡第47次調査	大分市錦町	大分市教委	佐藤 道文 服部 真和	40.0	040916～040930	廃棄遺構・土坑	確認調査	埋土保存
94	中世大友府内町跡第50次調査	大分市六坊北町	大分市教委	服部 真和	2.0	050208～050210	道路状遺構	確認調査	埋土保存
95	丹生遺跡群	大分市大字丹生	大分市教委	五十川雄也ほか	120.0	040412～050325	古代～近世の遺構・遺物	圃場整備	確認調査
96	丹生川坂ノ市条里跡	大分市大字丹川	大分市教委	五十川雄也ほか	3500.0	040412～050325	縄文～近世の遺構・遺物	圃場整備	確認調査
97	丹生川坂ノ市条里跡	大分市大字佐野字宮ノ下	大分市教委	後藤 典幸	20.0	040426	なし	集合住宅建設	工事実施
98	丹生川坂ノ市条里跡(第1地点)	大分市大字丹川	大分市教委	五十川雄也 羽田野裕之	570.0	050121～050325	弥生時代・溝	圃場整備	本調査
99	丹生川坂ノ市条里跡(第2地点)	大分市大字丹川	大分市教委	五十川雄也 羽田野裕之	150.0	050121～050325	弥生時代・土坑 古代～中世建物跡	圃場整備	本調査
100	丹生川坂ノ市条里跡(第3地点)	大分市大字丹川	大分市教委	五十川雄也 羽田野裕之	450.0	050121～050325	中世の掘立柱建物群、縄文晩期末埋瓶	圃場整備	本調査
101	猪野遺跡	大分市大字猪野字木ノ下	大分市教委	後藤 典幸	27.0	040420	ピット、溝状遺構、大型不明遺構	造成工事	埋土保存
102	猪野遺跡	大分市大字猪野字西太郎	大分市教委	後藤 典幸	3.0	050114	なし	宅地造成	工事実施
103	鶴崎町遺跡群	大分市南鶴崎	大分市教委	後藤 典幸	22.0	040824	なし	マンション建設	工事実施
104	東田室遺跡	大分市南春日町	大分市教委	後藤 典幸	97.0	040824	なし	屋内運動場改築	工事実施
105	東田室遺跡	大分市南春日町	大分市教委	後藤 典幸	(立会)	050208	なし	マンション建設	工事実施
106	二目川遺跡	大分市大字横尾字芝尾	大分市教委	後藤 典幸	6.0	050308	なし	共同住宅建設	工事実施
107	般若寺遺跡	大分市大字中戸次	大分市教委	後藤 典幸	6.0	050314	なし	鉄塔建設	工事実施
108	浜遺跡	大分市沙見	大分市教委	後藤 典幸	11.0	040915	なし	公園整備	工事実施
109	府内城・城下町	大分市府内町	大分市教委	後藤 典幸	25.0	04.08.10	土塁・土坑・大型遺構	立体駐車場建設	盛土保存
110	府内城・城下町	大分市荷揚町	大分市教委	後藤 典幸	83.0	05.01.31	堀跡・石垣跡	保健所建設	協議中
111	井村遺跡	臼杵市大字井村字阿部ノ木	臼杵市教委	三嶋 有子	294.5	040511～040630	弥生～中世、遺構群(集落跡)	自動車学校増改築	本調査後 工事実施
112	臼杵城下町遺跡	臼杵市大字臼杵字新町	臼杵市教委	菊田 徹	142.25	040510～040630	江戸期の建物跡	信用金庫新築	本調査後 工事実施
113	後通田原遺跡	臼杵市大字左津留	臼杵市教委	三嶋 有子	約3000.0	040901～050318	中世期の溝状遺構など	農道建設	本調査後 工事実施
114	臼杵城下町遺跡	臼杵市大字臼杵低園南地区	臼杵市教委	三嶋 有子	622.0	040806～050331	臼杵城三ノ丸石積遺構など	道路建設	本調査後 工事実施
115	臼杵城跡	臼杵市大字臼杵字丹生島	臼杵市教委	菊田 徹	422.0	050317～050331	江戸期石組排水遺構など	まちづくり交付金事業	
116	持田・西遺跡	臼杵市大字都原字持田	臼杵市教委	長田 大輔	4500.0	050111～050330	弥生～中世、遺構群(集落跡)	宅地造成	本調査後 工事実施
117	由布川小学校遺跡	大分郡狭間町古野	狭間町教委	山田 尚志	514.9	041227	弥生	共同住宅建設	確認調査後 工事実施
118		佐伯市大字上岡	佐伯市教委	吉武 牧子	50.0	040421	なし	残土処理場建設	試掘調査後 工事実施
119		佐伯市大字鶴望・稲垣	佐伯市教委	吉武 牧子	414.0	040803～040827	なし	土地区画整理	立会後、工 事実施
120	梅牟礼城跡	佐伯市大字稲垣	佐伯市教委	吉武 牧子	250.9	040927	なし	墓地拡張	確認調査後 工事実施
121	神ノ原遺跡	佐伯市直川大字上直見	直川村教委	吉田 和彦	1270.0	040607～041013	縄文集石・中世墓、建物跡ほか	圃場整備	本調査後 工事実施

番号	遺 跡 名	所 在 地	調査主体	調査担当者	調査面積	調査期間	調査内容	調査原因	取り扱い
122	史跡岡城跡	竹田市大字竹田	竹田市教委	佐伯 治	750.0	040701～050331	家老屋敷跡の調査、 通路、石垣	史跡整備	史跡整備
123	市用遺跡	竹田市大字市用	竹田市教委	真田 博幸	3300.0	040409～040606	弥生～古墳時代 住居跡等	圃場整備	本調査後 工事実施
124	平原遺跡	竹田市大字下志土知	竹田市教委	真田 博幸	750.0	050217～050307	弥生時代の住居跡等	圃場整備	本調査後 工事実施
125	法地坊横穴墓群	竹田市大字古園	竹田市教委	真田 博幸	1387.0	040816～040930	古墳時代横穴墓 12基	圃場整備	本調査後 工事実施
126	岡城下町遺跡 (下殿町御用屋敷)	竹田市大字竹田	竹田市教委	佐伯 治	81.0	040913～040930	近世～近代の石垣	道路拡幅工事	本調査後 工事実施
127	岡城下町遺跡 (宮津屋跡)	竹田市大字竹田町	竹田市教委	真田 博幸	100.0	040107～040109	近世～近代の建物跡 (商家跡)	個人開発	試掘調査
128	古園地区	竹田市大字古園	竹田市教委	真田 博幸	80000.0	030725～040114	古墳時代横穴墓	圃場整備	試掘調査
129	入田地区	竹田市大字門田ほか	竹田市教委	真田 博幸	100000.0	040107～040109	弥生～古墳時代 住居跡等	圃場整備	試掘調査
130	北部地区	竹田市大字下志土知	竹田市教委	真田 博幸	70000.0	040107～040109	弥生時代の住居跡等	圃場整備	試掘調査
131	荻小学校西遺跡	直入郡荻町大字馬場	荻町教委	荒井 孝広	200.0	041124	なし	携帯電話無線 基地設置工事	工事実施
132	桜町遺跡群	直入郡荻町大字馬場	荻町教委	荒井 孝広	3100.0	050304	なし	多目的グランド 改修工事	工事実施
133	グランドヤ古墳	日田市石井	日田市教委	土居 和幸	100.0	040913～041126	古墳の墓道、周溝 の確認	範囲内容確認	盛土保存
134	薬師堂山古墳	日田市田島	日田市教委	土居 和幸	100.0	050307～050325	古墳墳端の確認	範囲内容確認	盛土保存
135	町ノ坪遺跡B区	日田市求来里字町ノ坪	日田市教委	渡邊 隆行	7100.0	050405～050730	古墳時代集落跡	圃場整備	本調査後 工事実施
136	金田遺跡	日田市求来里字金田	日田市教委	若杉 竜太	1600.0	040428～041126	弥生～古墳時代 集落跡	圃場整備	本調査後 工事実施
137	小西遺跡・町ノ坪D区	日田市求来里字小西	日田市教委	若杉 竜太	2000.0	041201～050325	弥生時代集落跡	圃場整備	本調査後 工事実施
138	求来里平島遺跡D区	日田市求来里字平島	日田市教委	行時 桂子	1100.0	040405～040614	古墳時代集落跡	市道建設	本調査後 工事実施
139	入龍遺跡	日田市竹田字入龍	日田市教委	行時 桂子	450.0	040615～040818	弥生～古墳時代 の包含層	公民館建設	本調査後 工事実施
140	中尾原遺跡	日田市北豆田字原	日田市教委	行時 桂子	260.0	040818～041014	縄文時代 集石跡	水道建設	本調査後 工事実施
141	大波羅遺跡3次	日田市田島	日田市教委	土居 和幸	199.0	040525～040527	古墳～古代の溝、 柱穴	マンション建設	本調査後 工事実施
142	慈眼山瀬戸口遺跡	日田市上城内町	日田市教委	渡邊 隆行	400.0	050217～050331	中世集落跡	宅地分譲	本調査後 工事実施
143	馬形遺跡	日田市求来里字烏帽子	日田市教委	行時 桂子	7.0	040423	遺構・遺物なし	道路拡幅	工事実施
144	日田条里菜ノ元地区	日田市渡里字菜ノ元	日田市教委	渡邊 隆行	30.0	040428	遺構・遺物なし	分譲住宅建設	工事実施
145	大肥条里堂迫地区	日田市大肥字堂迫	日田市教委	渡邊 隆行	11.0	040430	遺構・遺物なし	宅地造成	工事実施
146	日田条里東土井ノ内	日田市北友田1丁目	日田市教委	土居 和幸	20.0	040430	遺構・遺物なし	小学校建設	工事実施
147	大波羅遺跡	日田市田島2丁目	日田市教委	土居 和幸	24.0	040518	遺構・遺物なし	道路改良	工事実施
148	大宮遺跡	日田市高瀬字手崎	日田市教委	渡邊 隆行	11.0	040524	遺構・遺物なし	分譲住宅建設	工事実施
149	長者原遺跡隣接地	日田市石井字瀬戸	日田市教委	渡邊 隆行	12.0	040524	遺構・遺物なし	宅地造成	工事実施
150	日隈城隣接地	日田市庄手字上り口	日田市教委	土居 和幸	10.0	040524	遺構・遺物なし	公園整備	工事実施
151	入龍遺跡	日田市竹田字入龍	日田市教委	土居 和幸	10.0	040604	弥生～古墳時代 包含層	公民館建設	本調査実施
152	高瀬条里カジャソ ノ地区	日田市高瀬字カジャソ	日田市教委	土居 和幸	20.0	040609～040614	弥生～近世 土坑・柱穴	農村公園整備	盛土保存
153	日田条里大道町地区	日田市渡里字大道	日田市教委	渡邊 隆行	50.0	040629	遺構・遺物なし	土地売却	工事実施
154	慈眼山瀬戸口遺跡	日田市上城内町	日田市教委	渡邊 隆行	30.0	040629	中世、溝・土坑 柱穴	分譲住宅建設	本調査実施
155	谷ノ久保遺跡	日田市三和字佛迫	日田市教委	土井 和幸	135.0	040721	遺構・遺物なし	農業施設建設	工事実施
156	日田条里上手地区	日田市西有田字上手	日田市教委	渡邊 隆行	23.0	040803	遺構・遺物なし	医療施設建設	工事実施
157	日田条里岩ノ下地区	日田市渡里字岩ノ下	日田市教委	渡邊 隆行	9.0	040803	弥生～中世 土坑・柱穴	納骨堂建設	盛土保存
158	宮ノ下遺跡	日田市有田字宮ノ下	日田市教委	渡邊 隆行	38.0	040820	遺構・遺物なし	資材置場建設	工事実施
159	小迫辻原遺跡 隣接地	日田市小迫字左京平	日田市教委	渡邊 隆行	15.0	040909～040913	古墳～古代 包含層	宅地造成	盛土保存
160	須ノ原遺跡	日田市東有田字鳥越	日田市教委	渡邊 隆行	120.0	041012	遺構・遺物なし	酪農舎建設	工事実施
161	日田条里千鉢地区	日田市淡窓町	日田市教委	行時 桂子	60.0	041018	古代～中世 土坑・柱穴	公民館建設	次年度以降調査
162	三和教田遺跡	日田市三和字長迫	日田市教委	渡邊 隆行	60.0	041101	遺構・遺物なし	アパート建設	工事実施
163	薬師前遺跡隣接	日田市小野字三河	日田市教委	渡邊 隆行	1067.0	041109～041117	遺構・遺物なし	農業基盤整備	工事実施
164	日田条里千鉢地区	日田市淡窓町	日田市教委	渡邊 隆行	8.0	041221	遺構・遺物なし	宅地造成	工事実施
165	日田条里上深地区	日田市中央1丁目	日田市教委	渡邊 隆行	15.0	041221	遺構・遺物なし	マンション建設	工事実施
166	日田条里隣接地	日田市十二町字馬場	日田市教委	渡邊 隆行	10.0	050120	遺構・遺物なし	宅地造成	工事実施
167	大ムタ地区	日田郡天瀬町大字出口大ムタ	天瀬町教委	今田 英樹	103.0	050120	遺構・遺物なし	鉄塔建設	工事実施

番号	遺 跡 名	所 在 地	調査主体	調査担当者	調査面積	調査期間	調査内容	調査原因	取り扱い
168	高野遺跡	日田郡天瀬町大字五馬市字高野	天瀬町教委	今田 英樹	202.0	050120～050122	旧石器時代の遺物 数点出土	鉄塔建設	工事実施
169	日田条里一丁田地区	日田市大字港町	日田市教委	渡邊 隆行	45.0	050214	弥生時代の土坑・溝	分譲住宅建設	次年度以降 調査
170	日田条里隣取地区	日田市渡里	日田市教委	渡邊 隆行	30.0	050222	遺構・遺物なし	分譲住宅建設	工事実施
171	日田条里隣接地	日田市十二町字馬場	日田市教委	渡邊 隆行	22.5	050302	遺構・遺物なし	事務所建設	工事実施
172	薬師前遺跡隣接	日田市小野下小竹	日田市教委	行時 桂子	34.0	050318～050325	遺構・遺物なし	農業基盤整備	工事実施
173	大波羅遺跡	日田市北豆田	日田市教委	土井 和幸	5.0	050318	遺構・遺物なし	道路改良	工事実施
174	朝日ヶ丘遺跡	日田市小迫字中根の上	日田市教委	行時 桂子	52.5	050329～050330	遺構・遺物なし	市営住宅建設	工事実施
175	坂口地区遺跡	玖珠郡玖珠町大字帆足字坂口	玖珠町教委	佐藤 祐二	160.0	040426	遺構・遺物なし	駐車場建設	工事実施
176	名草台遺跡	玖珠郡玖珠町大字森字名草台	玖珠町教委	野口 典良	2900.0	040520	遺構・遺物なし	産業廃棄物 処理施設	工事実施
177	向ノ釣地区遺跡	玖珠郡玖珠町大字四日市字向ノ釣	玖珠町教委	野口 典良	600.0	040720	遺構・遺物なし	アパート建設	工事実施
178	中通り地区遺跡	玖珠郡玖珠町大字小田字中通り	玖珠町教委	佐藤 祐二	50.0	050320	遺構・遺物なし	体育館建設	工事実施
179	町田立村遺跡	玖珠郡九重町大字町田字立村	九重町教委	竹野孝一郎	7000.0	040601～041106	中世・近世 屋敷跡他	圃場整備	本調査後工 事実施
180	四日市横穴墓群	宇佐市四日市字加賀山	別府大学	下村 智	—	050208～050209	測量調査	学 術	現状維持
181	市用横穴墓群	竹田市市用	別府大学	下村 智	—	050210～050218	測量調査	学 術	現状維持
182	薬師堂山古墳	日田市田島	別府大学	下村 智	—	050224～050304	墳丘測量	学 術	現状維持
183	若宮八幡遺跡	大分市六坊北町	大分県教委	高橋 徹	2000.0	040620～041030	弥生中～後期 溝ほか	道路建設	工事実施
184	中世大友府内町跡 第41次調査	大分市元町	大分県教委	高橋 信武 矢部 勝徳	3400.0	040520～050309	中世・町屋跡 道路遺構ほか	道路建設	工事実施
185	中世大友府内町跡 第40次調査	大分市元町	大分県教委	高橋 信武	170.0	040420～040519	中世・町屋跡 道路遺構ほか	道路建設	工事実施
186	野田遺跡	中津市野田	大分県教委	恒賀健太郎	4000.0	040701～041015	中世・集落跡及び 散布地	道路建設	工事実施
187	伊藤田穂屋遺跡	中津市伊藤田	大分県教委	友岡 信彦	7000.0	041025～050228	古墳時代 須恵器窯灰原他	道路建設	工事実施
189	諸田南遺跡	中津市諸田	大分県教委	恒賀健太郎	7300.0	041101～050228	古墳～中世 散布地	道路建設	工事実施
190	北小枇杷遺跡	中津市諸田	大分県教委	高橋 徹	1000.0	041206～050124	古墳時代 散布地	道路建設	工事実施
191	杵築城下町遺跡	杵築市	大分県教委	栗田 勝弘	1400.0	040701～041227	中近世城下町 石垣、壕ほか	道路建設	工事実施
192	金田遺跡	日田市求来里	大分県教委	田中 裕介	650.0	040614～040813	弥生～中世 集落跡ほか	道路建設	工事実施
193	岩金遺跡	宇佐市	大分県教委	綿貫 俊一	3100.0	040430～040813	弥生～古墳 集落跡ほか	道路建設	工事実施
194	山脇横穴墓	竹田市直入町大字長湯	大分県教委	甲斐 寿義	30.0	040514～040531	古墳時代 横穴墓	道路建設	工事実施
195	上ノ原横穴墓群	中津市三光大字佐知	大分県教委	高橋 徹 友岡 信彦	267.0	040701～041021	古墳時代 横穴墓	道路建設	工事実施
196	井尻日焼田遺跡	玖珠郡九重町大字書曲	大分県教委	綿貫 俊一	1000.0	040908～050113	縄文～中世 集落跡ほか	道路建設	工事実施
197	四日市遺跡群	玖珠郡玖珠町大字四日市	大分県教委	小柳 和宏	800.0	040601～041005	弥生～古墳 集落跡	工業団地造成	保存協議中
198	中世大友府内町跡 第42次調査	大分市元町	大分県教委	後藤 晃一	519.0	040601～041224	中世 町屋遺構等	道路建設	工事実施
199	中世大友府内町跡 第43次調査	大分市元町	大分県教委	坂本 嘉弘	475.0	040601～041224	中世 町屋遺構等	道路建設	工事実施
200	中世大友府内町跡 第48次調査	大分市元町	大分県教委	後藤 晃一	122.0	050106～050315	中世 町屋遺構等	道路建設	工事実施
201	中世大友府内町跡 第49次調査	大分市元町	大分県教委	坂本 嘉弘	72.0	050106～050315	中世 町屋遺構等	道路建設	工事実施
202	岡遺跡	豊後大野市大野町岡	大分県教委	原田 昭一	5500.0	040518～050207	縄文～弥生 集落跡ほか	道路建設	工事実施

2 平成16年度各遺跡の調査概要 (No. は一覧表の番号)

No	198	遺跡名	中世大友城下町跡第42次調査区	所在地	大分元町
調査原因	一般国道10号古国府拡幅			調査期間	04.06.01～04.12.24
調査機関	大分県教育委員会			調査担当者	後藤晃一
調査面積	200m ²	時期	14世紀～16世紀	遺物の保管	大分県教育庁埋蔵文化財センター

位置 本遺跡は、昨年度調査29次調査区の北側隣接地にあたり、「府内古図」によれば万寿寺の一画、西側の隅と想定される場所である。

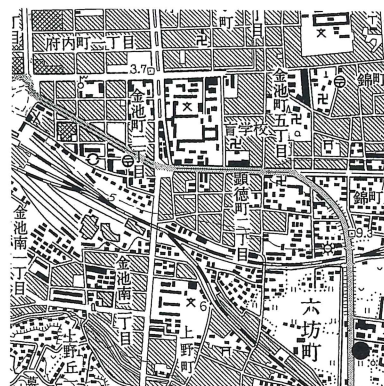
遺構 主な遺構としては、2基の井戸 (S033・S031)、土坑 (S021・S017)、南北に延びる溝 (S034) 等があげられる。井戸 S033については、掘り下げる過程で方形の井筒のラインが確認された。出土する遺物は在地系土師質土器が主体を占め、それに龍泉窯系青磁碗等が伴っており、14世紀代の位置づけが可能である。中世大友城下町跡においては14世紀代は方形の井戸枡をもつものが多く、一昨年度調査の21次調査区で検出された井戸枡は、隅柱と横棧を伴い井筒に曲物を据える、いわゆる草戸千軒町遺跡の分類にいう「方形縦板組隅柱横棧型」であった。本井戸もそうした形態をなす可能性がある。

土坑については S021から、青磁双魚文皿が出土した。二匹の魚が底の部分に貼り付けられる貼花双魚文で、14世紀半ば頃のものと思われるが、他に出土する遺物は15世紀代のものがみられ、青磁双魚文皿自体は伝世された可能性かがある。

また S034の溝については、その位置、遺物の出土状況、溝の規模から見ても、昨年度調査の29次調査区において確認された溝 (S112) の北側の延長部分であると考えられる。昨年度の調査の溝 S112からは、釉裏紅が出土しているが、それ自体は伝世されたもので、溝本体が機能し廃絶されたのは15世紀代のことと考えられる。

遺物 京都系土師器・在地系土師質土器皿・瓦・青磁双魚文皿・釉裏紅玉壺春・華南三彩・青花・備前焼・瓦質土器

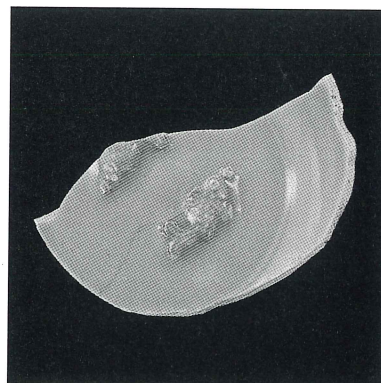
まとめ 本調査区は万寿寺の寺域内ではあるが、検出される遺構等などからみると、中心施設から離れた縁辺部にあたるものと思われる。柱穴が並ぶ状況が確認されているものの、建物の展開については明確に把握できず、また土坑も廃棄に使用されたと思われるものが大半を占めることから、生活居住空間であったとは考えにくい。



遺跡の位置 (1/25,000「大分」)



全景 (42次)



青磁双魚文皿

No	200	遺跡名	中世大友城下町跡第48次調査区		所 在 地	大分錦町
調査原因	一般国道10号古国府拡幅				調 査 期 間	05.01.06～05.03.15
調査機関	大分県教育委員会				調査担当者	後藤晃一
調査面積	100m ²	時期	16世紀		遺物の保管	大分県教育庁埋蔵文化財センター

位置 本遺跡は、第48次－1～3の3箇所に分かれる。第48次－1は12次調査区の北側隣接地で、東西35m×南北2mの調査区である。第48次－2は、12次調査区の南側隣接地で東西2m×南北6mの調査区である。第48次－3は、桜町南側部分で東西2m×南北6mの調査区である。

遺構 [第48次－1]

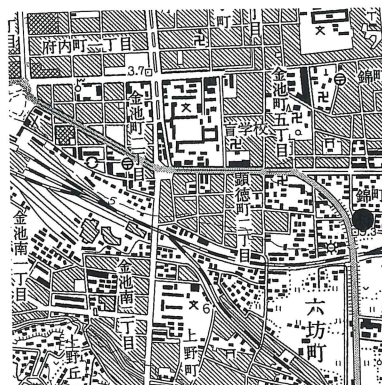
大友氏館東正面を南北に走る第2南北街路の一部、名ヶ小路の一部、さらに両者の交差点部分が検出された。道路は何段階かの形成段階を踏んでいる。まず道路の初現は、名ヶ小路の最終面（地山の直上）より京都系土師器2期の皿が検出されていることから、それ以降（16世紀後葉以降）である。その後、道路を一気に20cmほど盛り上げており、この段階に大きな道路の造成工事が営まれた可能性がある。この道路は島津侵攻の1586年まで使用されていたものと考えられる。この造成工事に伴う第2南北街路の幅は約10mほどであるが、この道路幅は町屋の張り出しに伴い縮小していく。

前述の道路直上では、調査区西側隅においてかなりの厚さで焼土が堆積している。この焼土は1586年の島津侵攻の火災処理に伴うものと考えられ、したがってそれより上に堆積する道路面は、その後に復興した道路と考えられる。特に、調査区の東側ではこの道路面上に大量の瓦が敷き詰められており、北側に存在した称名寺の廃絶に伴うものであろう。この瓦敷きの中からは、寛永通宝が1点出土しており、この道路が17世紀の前葉まで使用されていたことを物語っている。また、第2南北街路が交差する部分においては、石組みの側溝が認められるが、この石組みの下から焼土が検出される点などから、この石組み側溝は復興後に造られたとするのが自然である。そうすると、側溝間が約6mとなり、第2南北街路は当初の10mからその幅を狭めていったことが分かる。

[第48次－2]

かなりの厚さで盛土が行われている事が判明した。一度大規模に土取を行った後にそこを盛土によって整地し直し、その後その整地面に町屋を造成していったことが想定される。この造成事業は、出土する遺物より京都系土師器2期段階（16世紀後葉）であり、先の第2南北街路及び名ヶ小路建設時期に伴うものと考えられる。

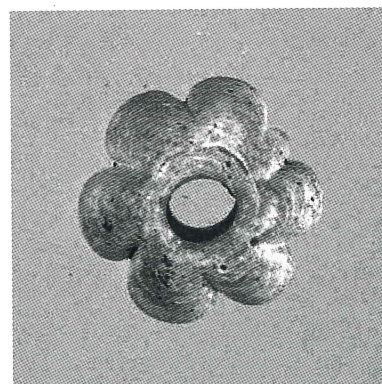
遺物 コンタ・太鼓型分銅・京都系土師器・在地系土師質土器皿・青花・青磁・備前焼・瓦質土器



遺跡の位置 (1/25,000「大分」)



第48次－1 石組側溝



第48次－1 出土コンタ

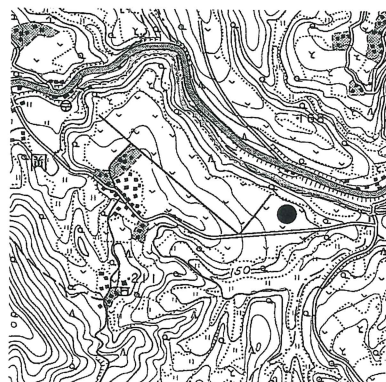
No	202	遺跡名	岡遺跡下ノ原地区		所 在 地	豊後大野市大野町大字後田字下ノ原
調査原因		中九州横断道路建設			調 査 期 間	04.05.18～05.02.07
調査機関		大分県教育委員会			調査担当者	原田昭一・井上索裕
調査面積		5,500㎡	時期	縄文・弥生	遺物の保管	大分県教育庁埋蔵文化財センター

位置 大野川の一支流である茜川流域の南側台地の緩斜面に広がる広大な畑地に位置している。約800×300mの範囲に広がる広大な遺跡群は岡遺跡群とされるが、このうち最低部の最も緩傾斜地である下ノ原地区が発掘調査の対象地となった。

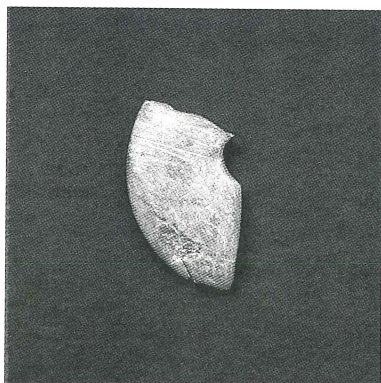
遺構 調査区のほとんどは削平を受けていたが、台地東端の緩斜面において、旧地形が一部残る範囲を確認した。明確な遺構は弥生時代中期の円形竪穴住居跡3棟、弥生時代後期の方形竪穴住居跡1棟をはじめ数基の土坑・ピットのみであるが、表土下に縄文時代早期・後期、弥生時代中期の土器が出土する良好な包含層が確認できた。

遺物 出土遺物としては、大量の土器とともに、打製・磨製石鏃、叩石、扁平打製石器、十字形石器などをはじめとした石器類も大量に出土した。このほかに特筆すべき遺物として、縄文時代の玦状耳飾や弥生時代の小型仿製鏡などがあげられる。

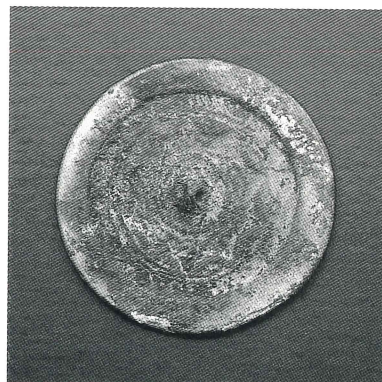
まとめ 遺跡全体はこれまで行ってきた試掘調査の結果、そのほとんどが削平を受けており、かろうじて一部にのみ良好な包含層や遺構が残っていた。これらから推測し、縄文時代早期・後期、弥生時代中期・後期に広範な集落が展開していたことがわかる。特に、小型仿製鏡は攪乱層中から出土しているが、大野川流域の台地上にみられる弥生時代終末期の集落の状況から大規模集落が展開していたことがうかがえる。



遺跡の位置 (1/25,000「田中」)



玦状耳飾



小型仿製鏡

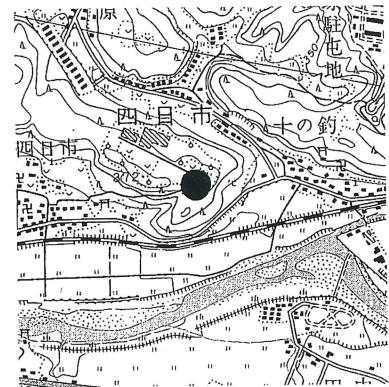
No	197	遺跡名	四日市遺跡	所在地	玖珠町大字四日市字上の原
調査原因	玖珠工業団地造成事業			調査期間	04.06.01～04.10.05
調査機関	大分県教育委員会			調査担当者	小柳和宏・松田幸之助
調査面積	800m ²	時期	弥生中期ほか	遺物の保管	大分県教育庁埋蔵文化財センター

位置 玖珠川（筑後川）右岸の比高差約50mの台地上に立地する。台地の主要部は東西約600m、南北約150mで、やや起伏に富む。調査区はその内東端に近く、玖珠盆地を見下ろす地点である。

遺構 調査地区は弥生時代中期の集落の東端にあたる部分で、県内では初めてとなる100m²を越す大型建物2棟をはじめ4棟の掘立柱建物跡が検出されるなど、集落の中枢にあたる可能性が強い地区である。

大型掘立柱建物跡の北側には祭祀に伴うと考えられる土坑があり、集落全体の祭りに伴う建物（集会所、祭殿など）であったことが推測される。

その他、一辺1～3mほどの方形、または長方形の土坑10基や、径8mの大型円形住居（未堀）などがある。



遺跡の位置 (1/25,000「豊後森」)

遺物 特筆すべき遺物は出土していないが、弥生時代中期の土器、石包丁、石鏃などが出土している。大型掘立柱建物の柱穴からは弥生時代中期の土器片が出土しているが、直接的な関係を持つものではない。

まとめ 平成14年度以来約12,000m²の調査を行っており、さらに周辺部の試掘調査の結果を勘案すると、弥生時代中期中頃から後半の集落跡は3～4万m²の広がりを持ち、径7～9mの大型竪穴住居が点在する中に一辺1～3mの方形または長方形の土坑が複数伴う、といった景観が復元できる。さらに円形周溝状遺構や大型掘立柱建物の集中地点など、集落内部の「場」の違いが明瞭に指摘できる可能性があるなど、注目すべき内容を持っている。自然遺物も多く出土しており、筑後川上流域の弥生時代中期の社会を復元する上で良好な遺跡である。



四日市遺跡

No	184	遺跡名	中世大友城下町跡 第41次	所在地	大分市六坊北町
調査原因	庄の原佐野線緊急地方道路整備事業			調査期間	04.05.20～06.03.09
調査機関	大分県教育委員会			調査担当者	高橋信武 矢部勝徳
調査面積	3,400㎡	時期	中世	遺物の保管	大分県教育庁埋蔵文化財センター

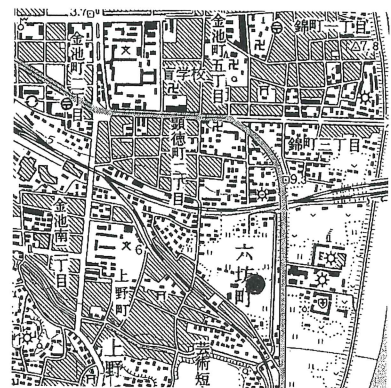
位置 中世大友城下町跡のうち、御蔵場想定地の南側に該当する場所である。「府内古図」では御蔵場の南西部には道路があつて、両側は町屋（ノコギリ町・魚ノ店）があることになっている。

遺構 調査区東部は、御蔵場の南西側の街路跡と両側の町屋跡があり、今回初めて掘立柱建物数棟の全貌が明らかになった。復元できたすべての建物の長軸が砂利敷き街路と斜めに対しており、その町並みの軒先は街路に面してノコギリ状になることが確認できた。「府内古図」の「ノコギリ町」という町名はこの町並みの平面形に由来すると考えられる。その町屋の裏手には、井戸やごみ捨て穴などを検出した。街路部分は、幅約6～7mで南東から北西に走り、砂利で硬く舗装されている。

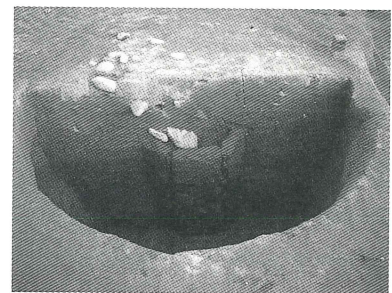
調査区西部は、大部分が溝状遺構の分布域となっており、何かの区画のためのものと考えられる。

遺物 主な出土遺物は、メダイなどのキリスト教徒に関わるもの、華南三彩・タイ製四耳壺・中国製陶磁器・朝鮮製陶磁器などの輸入品のほか、志野焼・備前焼の播鉢などの国内製の陶器も出土している。また、瓦の出土量は少なく、町並みが板葺屋根であったことを反映していると考えられる。

まとめ 中世大友城下町跡 第41次調査では、「府内古図」に描かれている御蔵場の南西を巡る街路跡、その両側の町屋跡と思われる掘立柱建物の存在が明らかになった。



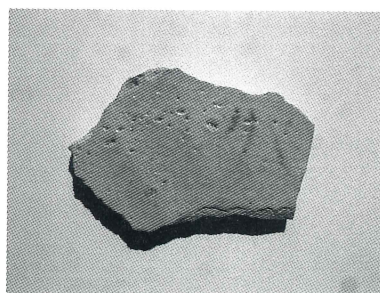
遺跡の位置 (1/25,000「大分」)



凝灰岩を使った井戸



下式石積み遺構



志野焼



下駄

No	183	遺跡名	若宮八幡宮遺跡（宮ノ前2次・東横前2次）		所 在 地	大分市上野町
調査原因	庄の原佐野線 緊急地方道路整備事業				調 査 期 間	04.06.20～04.10.30
調査機関	大分県教育委員会				調査担当者	高橋 徹
調査面積	2,000㎡	時期	弥生、古代、中世		遺物の保管	大分県教育庁埋蔵文化財センター

位置 大分側左岸の沖積低地上に立地し、上野台地の北東裾部に位置する。調査区北側に接して若宮八幡社がある。

遺構 弥生時代前期・中期後半～後期前半の遺物を含む自然流路3本と、自然流路の中にドングリ・ピットを検出した。

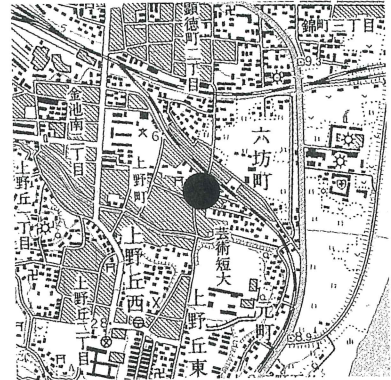
その上層には弥生時代、古代・中世の遺物包含層が堆積する。

遺物 自然流路から弥生時代前期・中期後半～後期前半の土器に加え、木製農具・盤・杭・板材の未製品、赤色塗彩された用途不明木製品といった豊富な資料が出土した。

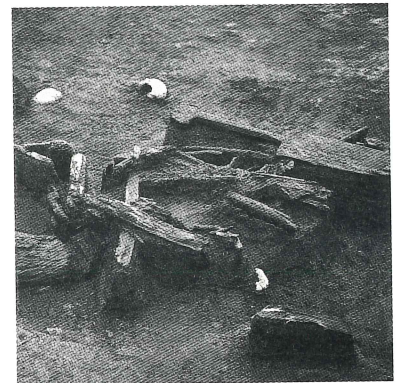
遺物包含層からは、古代の須恵器、越州窯青磁碗片、中世土師質土器、黒色土器、墨書のある曲物の底板等が出土している。

まとめ 若宮八幡宮遺跡が所在する土地は河川の度重なる氾濫により形成された土壌で、住宅地となる近年まで湿地帯であつたらしい。

検出した自然流路は東西方向に流れ、その蛇行する流路の肩にドングリのアク抜きのためのピットを設けている。出土する土器は弥生時代中期後半のものが中心で、これに伴って多量の木製品や木片が出土した。このことから若宮八幡宮遺跡の周辺に当時の人々の生活空間を想定できる。



遺跡の位置 (1/25,000「大分」)



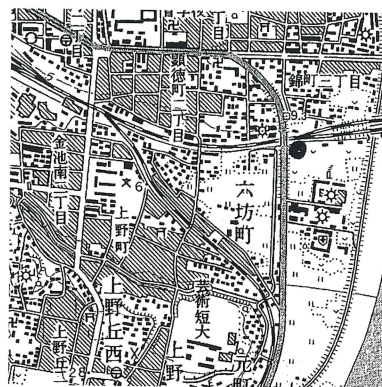
No	185	遺跡名	中世大友城下町跡第40次	所在地	大分市元町
調査原因	J R 日豊本線等大分駅付近連続立体交差事業			調査期間	04.04.20～04.05.25
調査機関	大分県教育委員会			調査担当者	高橋信武・生野令子・古庄博之
調査面積	170m ²	時期	中世	遺物の保管	大分県教育庁埋蔵文化財センター

位置 J R 高架に係る橋脚部分の事前発掘調査であり、金池放水路と J R の線路に挟まれた部分を調査した。

遺構 検出した遺構は16世紀を中心とした中世大友城下町跡のものであり、遺構は井戸1基・溝状遺構1条・長方形土坑1基・柱穴等である。調査着手時の遺跡面は平坦であったが、調査の進行とともに調査区東部に廃棄物を順次投げ捨てた様子が認められ、土師器皿を主体とした遺物が層をなして重複して出土した。多量の土師器皿の廃棄からみて、調査区周辺で宴会・儀式等が頻繁に行われたものであろう。

この他、近世の遺構として東西に走る溝状遺構1条を検出した。

遺物 土師器・備前焼すり鉢等。



遺跡の位置 (1/25,000「大分」)

No	195	遺跡名	上ノ原横穴墓群	所在地	中津市三光佐知
調査原因	国道212号交通安全工事（歩道設置）			調査期間	04.07.05～04.10.20
調査機関	大分県教育委員会			調査担当者	高橋徹・友岡信彦・吉田朋史
調査面積	270m ²	時期	古墳時代	遺物の保管	大分県教育庁埋蔵文化財センター

位置 上ノ原横穴墓群は、豊前平野の東部、旧三光村に位置し、山国川を眼下に見下ろす下毛原丘陵の斜面に立地する。今回、調査を行った地点は昭和56年～60年に調査を行った調査区の北側にあたる。

遺構・遺物

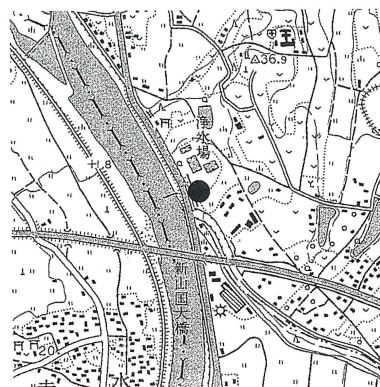
今回の調査では4基の横穴墓を確認した。

1号墓は、玄室天井部が陥没、前底部は大きく削平を受けていた。玄室床面には、人頭大の扁平河原石を敷き詰めている。玄室内からは人骨1体が確認できたが、北側壁際に寄せられていた。室内の状況から追葬が行われていたと思われる。副葬品は、小型丸底壺1点、鉄鏃等の鉄製品40本以上、玉類多数が出土した。

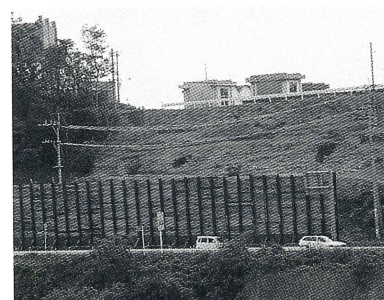
2号墓は横穴墓全体が確認できた。人骨は玄室中央で1体確認できた。副葬品は刀子が1点出土している。横穴墓の状況から初期横穴墓の可能性をもつ。

3号墓も残りがよく、横穴墓全体が確認できた。前庭部北側で、須恵器・土師器の一括埋置が確認された。玄室内からは、2体の人骨が検出された。副葬品は刀子・鉄鏃が各1点出土している。

4号墓も残りがよく、横穴墓のほぼ全容が確認できた。前庭部の閉塞石前面で、須恵器坏身・蓋のセットが、一対出土している。玄室内は、7～8cmの河原石を敷き詰め、隙間は玉砂利を敷いている。内部には人骨3体が埋葬されていた。2体は互い違いに配置され、もう1体は北側に寄せられていた。玄室内副葬品は、鹿角製刀子1点、鉄鏃2点、ガラス製小玉・丸玉が多数出土している。



遺跡の位置 (1/25,000 「土佐井」)



上ノ原全景

まとめ 今回調査を行った横穴墓は4基で、初期横穴墓から最盛期の横穴墓まで、順に構築時期を伺える資料となった。

最初に構築された横穴墓は2号墓で、副葬品等の出土が、ほとんどないため時期の特定はできないが、横穴墓の形態からみて、6世紀初頭の時期と考える。

2番目は3号墓で、前庭部の壁面肩から、須恵器・土師器の坏が出土している。また、玄室の形態からみて、6世紀中頃あたりの横穴墓と考える。

3番目に構築された横穴墓は4号墓で、6世紀中頃から、後半にかけてと考える。

最後は1号墓で、6世紀後半の横穴墓である。

No	187	遺跡名	伊藤田穂屋遺跡	所在地	中津市大字伊藤田字穂屋
調査原因	国道212号中津道路改良工事			調査期間	04.10.25～05.02.28
調査機関	大分県教育委員会			調査担当者	友岡信彦・吉田朋史
調査面積	7,000m ²	時期	7世紀代	遺物の保管	大分県教育庁埋蔵文化財センター

位置 伊藤田穂屋遺跡は、中津南部の伊藤田地区、国道10号バイパス南側に位置する。

当遺跡は、中津南部の丘陵（通称下毛原丘陵）地帯から北方向へ派生した谷の先端部に位置する。周辺は昭和57～59年にかけて調査された、伊藤田窯跡群の一角にあたる。

遺構 今回検出された遺構は、7世紀前半頃の窯跡1基と、この窯跡に付随する灰原である。

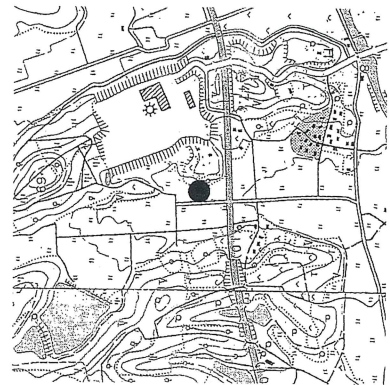
さらに調査区の西側からは、中世と思われる水田面と、南北に走る溝1条を検出した。

遺物 窯跡灰原層からは、多数の須恵器片が出土した。

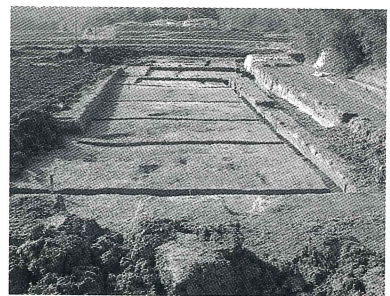
水田面からは、窯跡や灰原層の削平で散乱したと思われる多量の須恵器と、縄文・弥生土器、黒色土器等が、出土している。

まとめ 今回の調査では、7世紀前半頃の須恵器と共に、3点の須恵器瓦が出土した。2点は、灰原からの出土であり、1点は水田掘り下げ時の検出である。

平成16年度は水田と、溝の調査を行い、窯跡と灰原の調査は、次年度以降に行う予定である。



遺跡の位置 (1/25,000「土佐井」)

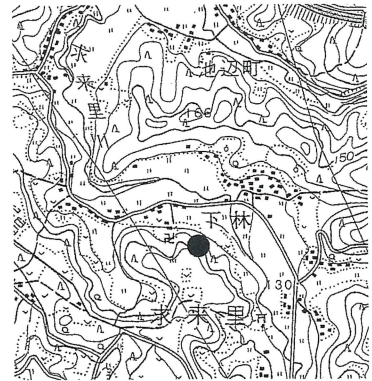


伊藤田穂屋全景

No	192	遺跡名	求来里 ^{かなだ} 金田遺跡	所在地	日田市大字求来里字金田1052番地ほか
調査原因	河川改修	調査期間	04.06.14～04.08.13	調査機関	大分県教育委員会
調査面積	1,000m ²	時期	弥生～中世	調査担当者	田中裕介・松浦憲治
		遺物の保管	大分県教育庁埋蔵文化財センター		

位置 金田遺跡は日田市西部の山間部を流れる求来里川流域の安定した丘陵下部の緩斜面に位置する。周辺の求来里川流域には数カ所の弥生時代・古墳時代の集落が広がる。

金田遺跡の調査は2003（平成14）年度に県が1次調査を。5月から日田市が2次調査を行っており、今回が3次調査となる。3次調査の調査区は南北2カ所にわかれ、南側をA地区、北側をB地区とした。



遺跡の位置 (1/25,000「日田」)

遺構 A地区はかつて谷地形を利用して水田が開かれていた。水田部分を表土除去後トレンチをいれて観察した結果、近世後半以後の開発で、それ以前は自然堆積の谷であることが判明した。その水田部分から溝一条をへだてて、丘陵の南端がかかり、その上には柱穴、土坑等が散在している。遺構の年代は白磁・青磁・土師器坏などから鎌倉時代を中心とした時期と考えられる。

B地区ではまず古代後半（平安時代）ごろの整地層が全体にひろがり、そのうえに柱穴（一部は掘立柱建物になる）が多い。出土遺物はA地区と同じで中世に集落として利用されていたことが判明する。

その整地層をはぐと弥生時代から古墳時代の竪穴建物9棟や、柱穴が多数切り合いながら発見された。いずれも方形の竪穴建物で、もっとも古いものは弥生時代中期末から後期、古墳時代前期から中期までである。須恵器は非常に少なく、その後の古墳時代後期6世紀代から平安時代前期までは利用されていないようである。

今のところ竈は発見していないが、1次調査で古墳時代中期の竈付竪穴建物が発見されており、日田市調査の遺構にも認められる。

出土遺物としてはSH214（古墳時代中期）の床面直上から韓式土器の甕が出土している。



B地区全景



B地区 SH-201 出土状況

まとめ 大規模な集落遺跡の端を一部調査した。特に古墳時代の遺構が興味深い。日田市が筑後川流域の影響でいち早く竈を採用し、小河川の流域に集落が営まれたことがここでもはっきりした。（田中裕介）

No	194	遺跡名	山脇横穴墓	所在地	竹田市直入町大字長湯
調査原因	主要地方道庄内久住線道路改良工事			調査期間	04.05.14～05.05.31
調査機関	大分県教育委員会			調査担当者	栗田勝弘・甲斐寿義
調査面積	約100m ²	時期	古墳時代後期	遺物の保管	大分県教育庁埋蔵文化財センター

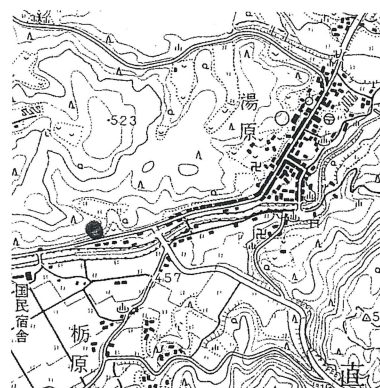
位置 山脇横穴墓は竹田市直入町大字長湯に所在する。芹川左岸、標高470mの丘陵縁辺部に位置しており、平成13年度に調査を実施した長湯横穴墓群からは約500m西にあたる。工事中に天井部が開口しその存在が明らかとなり、緊急に本調査を実施することとなった。

遺構 古墳時代後期の横穴墓1基。
時期不明の道状遺構。

遺物 玄室内から2対の人骨とともに、鉄族・直刀・小型の素文鏡などの副葬品を検出したが、前底部から遺物は出土していない。

まとめ 山脇横穴墓は、羨道が玄室に向かってかなり傾斜し、羨道と玄室の間には段差が存在する。玄室内の壁面には赤色顔料の塗布は認められなかったものの、出土した遺物の特徴などから、この横穴墓は5世紀末～6世紀初頭頃の初期横穴墓の可能性が高い。なお前庭部では遺物は確認できなかった。

この横穴墓の東に存在する長湯湯横穴墓群との関係が注目される。



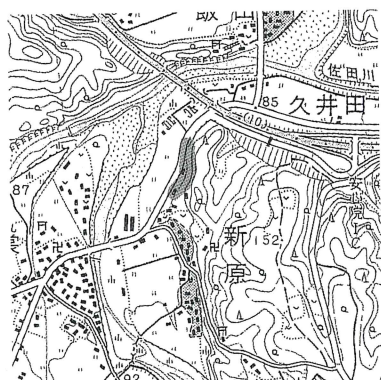
遺跡の位置 (1/25,000「朝地」)



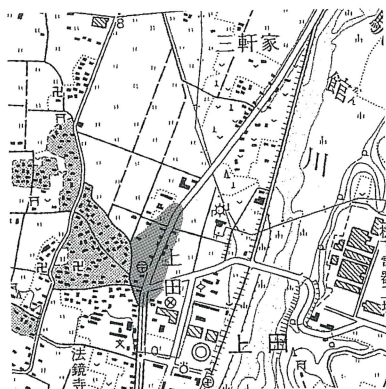
IV 平成16年度新発見遺跡一覧及び周知遺跡変更一覧

1 新発見遺跡

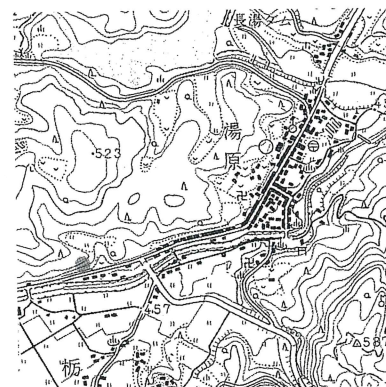
番号	遺 跡 名	所 在 地	立 地	種 別	台帳番号
1	栗ノ木横穴墓群 (栗ノ本磨崖仏)	安心院町大字飯田字栗ノ木	丘陵斜面	横 穴 墓	1 0 9 0 6 0
2	岩金遺跡	宇佐市大字上田字岩金	河岸段丘	集 落	1 0 7 2 2 9
3	山脇横穴墓	直入町大字長湯字山脇	丘陵斜面	横 穴 墓	5 5 0 0 7 1
4	入龍遺跡	日田市大字竹田字入龍	沖 積 地	包蔵地ほか	6 5 1 2 5 6
5	北小枇杷遺跡	中津市大字犬丸字北小枇杷	台 地	包 蔵 地	1 0 1 1 4 3
6	椎原山遺跡	宇目町大字大平三本国有林	その他(山)	包 蔵 地	4 3 4 0 1 5
7	妙楽寺経塚	宇佐市大字木内	丘陵斜面	経 塚	1 0 7 2 5 8
8	市用遺跡	竹田市大字市用	河岸段丘	集 落	5 3 9 1 6 2
9	古園津留遺跡	竹田市大字古園津留	沖 積 地	甕 棺 墓	5 3 9 1 6 1
10	平原遺跡	竹田市大字下志土知字平原	丘陵斜面	集 落	5 3 9 1 6 4
11	長小野遺跡	竹田市大字長小野	河岸段丘	集 落	5 3 9 1 6 3
12	百枝折笠遺跡	三重町大字百枝字折笠	河岸段丘	集 落	5 4 1 1 2 3
13	屋敷田遺跡	中津市大字伊藤田字屋敷田	沖 積 地	水 田 跡	1 0 1 1 9 4



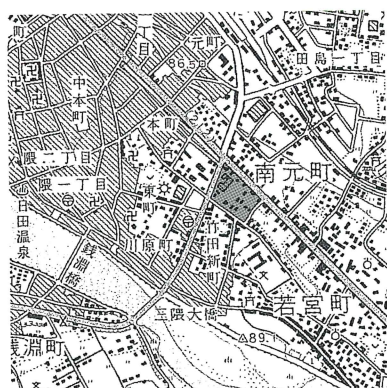
No.1 (S=1/25,000 「斎藤」)



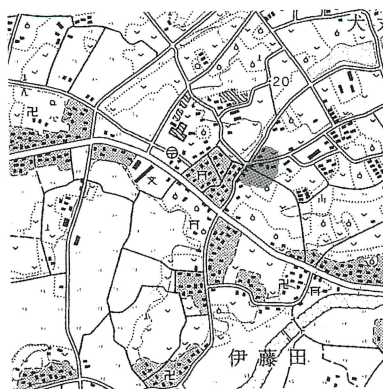
No.2 (S=1/25,000 「宇佐」)



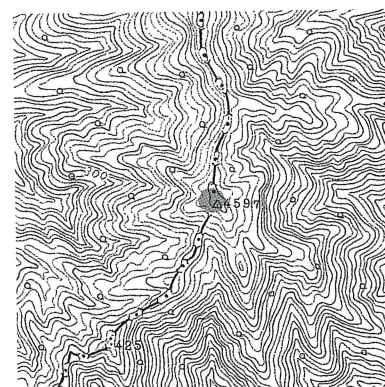
No.3 (S=1/25,000 「朝地」)



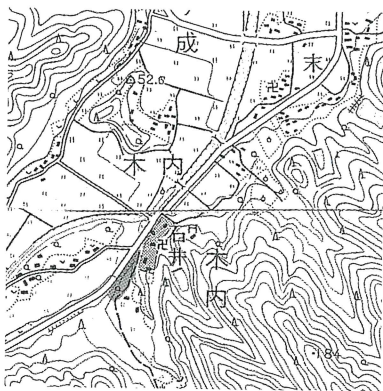
No.4 (S=1/25,000 「日田」)



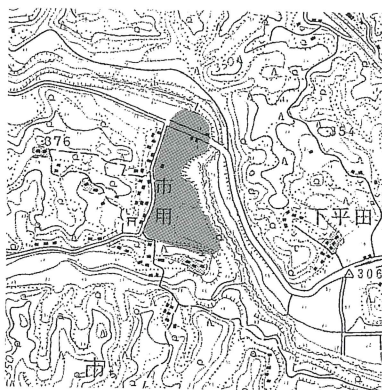
No.5 (S=1/25,000 「土佐井」)



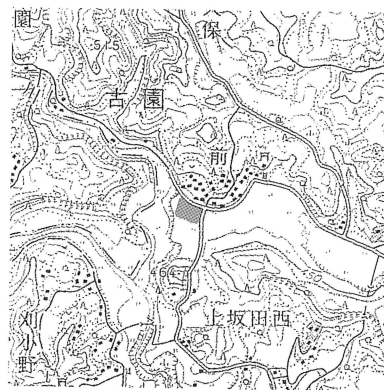
No.6 (S=1/25,000 「重岡」)



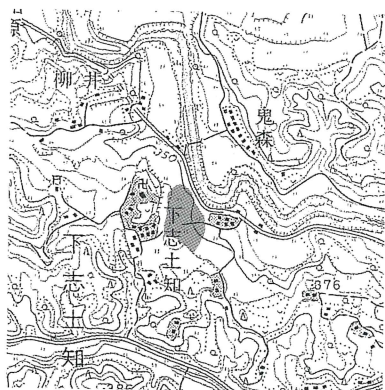
No. 7 (S=1/25,000 「宇佐・下市」)



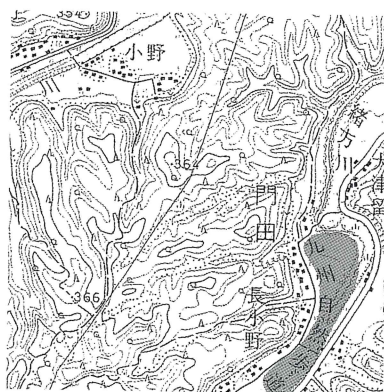
No. 8 (S=1/25,000 「桜町」)



No. 9 (S=1/25,000 「桜町」)



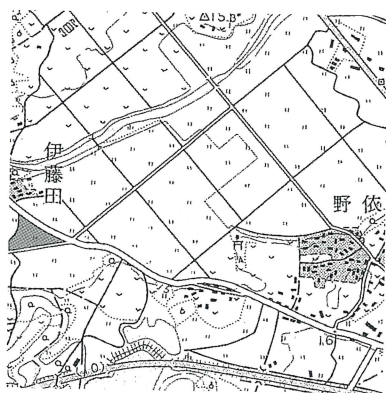
No. 10 (S=1/25,000 「桜町」)



No. 11 (S=1/25,000 「桜町」)



No. 12 (S=1/25,000 「三重町」)



No. 13 (S=1/25,000 「土佐井」)

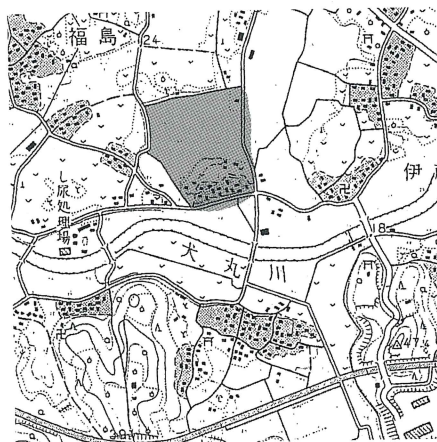
2 周知遺跡の変更

番号	遺跡名	所在地	立地	種別	台帳番号	変更内容
1	城土遺跡	中津市大字福島	台地	散布地	101055	範囲拡大
2	犬丸川流域遺跡	中津市大字福島、伊藤田	河岸段丘	集落跡、 その他遺跡	101074	名称変更 旧犬丸川流域 遺跡群
3	諸田南遺跡	中津市大字諸田	丘陵上	集落跡	101133	範囲拡大

1. 城土遺跡 (S=1/25,000「宇佐・土佐井」)



変更前



変更後

2. 犬丸川流域遺跡 (S=1/25,000「宇佐・土佐井」)

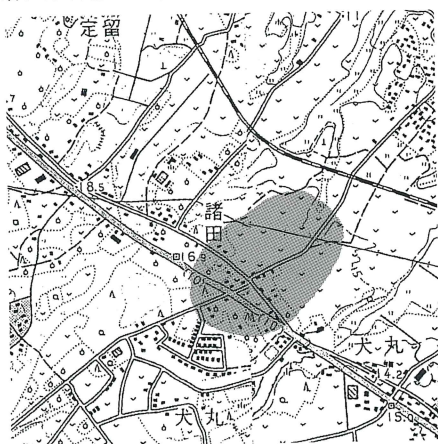


変更前

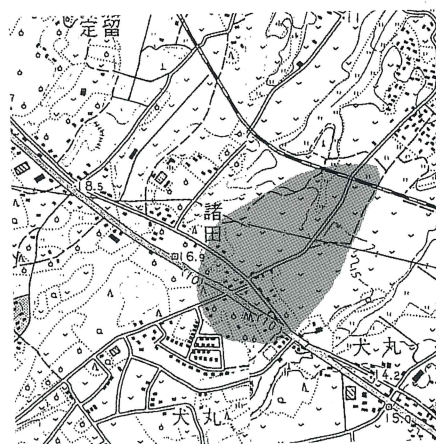


変更後

3. 諸田南遺跡 (S=1/25,000「宇佐・土佐井」)



変更前



変更後

V 平成16年度現地説明会・展示会・講演会等行事の概要

1 現地説明会

名 称	主 催	内 容	期 日	参加人数
特別企画 大友氏関連遺跡フェスタ 「見て、聞いて、さわって知ろう宗麟の館とまち」－南蛮の年として輝いた豊後府内－	大分市教委			
大友氏関連遺跡 現地説明会		大友氏館跡内において、資料整理作業の見学と大友ビデオ観賞	04.09.26	150名
高崎城現地説明会		柞原八幡宮駐車場を基点に徒歩にて高崎城をめざし、良好に遺存する城郭遺構の説明を行った。	04.10.02	80名
上野史蹟探訪		上野台地に所在する大友氏ゆかりの地を歩く	04.10.10	120名
臼杵城卯寅口門脇櫓 周辺発掘調査 現地説明会	臼杵市教委	臼杵城再生整備に伴う調査の現地説明会。石組み排水溝、船着場石段、門礎石や門跡などが検出	05.03.27	約60名
求来里現地説明会	日田市教委	町ノ坪遺跡、金田遺跡の発掘調査成果を一般に公開	04.07.25	50名
中世大友府内城下町跡 41～43次調査現地説明会	大分県教委	中世大友府内城下町跡41～43次調査区の発掘調査成果を一般に公開	04.11.21	300名
国道212号中津道路 発掘調査現地説明会	大分県教委	野田、伊藤田穂屋、諸田南、北小枇杷遺跡の発掘調査成果を地元今津公民館で公開	05.02.21 ～ 05.02.26	213名

2 展 示 会

名 称	主 催	内 容	期 日	会 場	参加人数
中津城シンポジウム特別展 「中津城を知る」	中津市教委	中津城石垣解体に伴う調査の出土品と関連城郭の出土品の展示	04.10.09～ 04.10.10	中津市立小幡 記念図書館	450名
城下町なかつのひな祭り 「城下町出土品展」	中津市教委	中津城下町遺跡で出土した遺物の展示	05.02.13～ 05.03.13	むろや醤油	6,200名
木簡は語る	国東町教委	飯塚遺跡出土古代木簡当遺物展示	04.11.01～ 04.11.30	国東町歴史 体験学習館	800名
平成16年度海部古墳資料館 特別展示 「タイムトラベラー2004－ みて・きいて・かんじる大 分のれきし」	大分市教委	大分市内の遺跡紹介と発掘調査の成果の展示	04.10.19～ 04.11.21	海部古墳資 料館	約3,100名
第23回特別展 「古の響き －時代を彩った楽器－」	大分市教委		04.10.22～ 04.11.23	大分市歴史 資料館	5,074名
テーマ展示Ⅰ 「東南アジアのやきもの －海のシルクロード－」	大分市教委		04.04.24～ 04.06.27	大分市歴史 資料館	3,742名
テーマ展示Ⅱ 「昔のくらし2」	大分市教委		04.07.03～ 04.10.17	大分市歴史 資料館	5,750名
テーマ展示Ⅲ 「近代大分の風景」	大分市教委		04.12.04～ 05.01.30	大分市歴史 資料館	2,418名
テーマ展示Ⅳ 「松平氏と大分」	大分市教委		05.02.05～ 05.04.03	大分市歴史 資料館	2,356名
奥豊後ちよっとみ歴史展	竹田市教委	奥豊後に所在する竹田市ほかの文化財を紹介し、地域の歴史や文化を理解する。	04.07.22～ 04.08.08	竹田市立歴史資料 館別館「水琴館」	300名
	荻町教委	竹田市…新発見の発掘情報	04.09.08～ 04.09.14	荻町ふれあい 会館	60名
	久住町教委	荻町…岩戸橋の建設の歴史 久住町…出土遺物からみる久住の歴史	04.09.17～ 04.09.24	久住町中央公 民館中ホール	180名
	直入町教委	直入町…古墳時代の直入人の墓地	04.10.06～ 04.10.12	直入町中央公 民館中ホール	150名

名 称	主 催	内 容	期 日	会 場	参加人数
平成15年度埋蔵文化財発掘調査速報展	日田市教委	平成15年度に日田市内で行った発掘調査の成果の公表	04.05.17～ 04.06.25	日田市埋蔵文化財センター	470名
第3回埋蔵文化財出張展示「夜明のよあけ」	夜明地区ふるさと祭り実行委員会	夜明地区ふるさと祭りに合わせて、同地区での発掘調査成果を公表	04.11.21	夜明小学校	192名
角牟礼城跡国指定記念パネル展	玖珠町教委	角牟礼城跡の写真等の展示会	05.03.04～ 05.03.24	玖珠町役場 町民ホール	
玖珠盆地・五馬台地出土石器とその石材産地	九重町教委	九重・玖珠・天瀬町内出土の石器とその石材産地を通して、縄文人の交流と物流を主体として展示	04.10.16～ 04.10.12	九重町歴史資料館	350名
欧州の写真家が捉えた日本の明治 ーギメ博物館所蔵 日本古写真展ー	別 府 大 学	明治初期の日本の風俗写真61点を展示	04.06.01～ 04.06.30	別府大学附属博物館本館4階展示室	330名
弥勒寺の世界 ー考古遺物と歴史資料を中心にー		宇佐八幡の神宮寺弥勒寺の成立と展開、そして衰退の歴史	05.01.12～ 05.04.18	別府大学附属博物館新館2階展示室	702名
箸と匙 ーすくう・つかむ・たべる 東アジアの食膳具ー		日本・中国・韓国を中心とした東アジアの箸・匙を中心として食文化の形を比較	05.01.18～ 05.04.25	別府大学附属博物館本館4階展示室	401名

3 講演会・シンポジウム

名 称	主 催	講 師	内 容	期 日	会 場	参加人数
中津城シンポジウム	中津市教委	豊田寛三・後藤宗俊・北垣聡一郎ほか5名	中津城石垣に関する講演と報告。「中津城を核としたまちづくり」についてのパネルディスカッション	04.10.09	中津市立小幡記念図書館	400名
第3回八幡シンポジウム「放生会と神仏習合文化」	宇佐市教委	別大教授 飯沼賢司ほか3名	宇佐神宮や石清水八幡宮で伝えられている放生会をとおして、八幡信仰の特徴である神仏習合文化について考察。併せて、これからの宇佐神宮放生会と地域振興について語り合った。	05.03.20	宇佐文化会館	150名
東大寺サミット2004 in 宇佐	宇 佐 市	県立歴史博物館長 岩井宏実	記念講演として岩井氏から「東大寺と宇佐について」と題し、古代宇佐神宮と東大寺の交流の歴史を解説、その後東大寺サミット関係市町村の意見交換等交流を行う。	04.07.31	大分県立歴史博物館	100名
市民環境歴史講座「うさ・くにさきの古代仏教」	宇佐市教委	別大教授 後藤宗俊	法蓮と虚空蔵寺出土のせん仏をとおして宇佐・国東の古代仏教について解説を行った。	04.06.12	宇佐文化会館	90名
木簡と書の変遷	国東町教委	荒金信治	木簡と書の歴史	04.11.23	国東町歴史体験学習館	41名
特別企画大友氏関連遺跡フェスタ「見て・聞いて・さわって知ろう 宗麟の館とまち」 南蛮の都市として輝いた豊後府内ー北部九州中近世城郭研究大会シンポジウム 高崎城をめぐる諸問題ー大友の城を考えるー	大分市教委		大友氏の本城である高崎城についてシンポジウムを実施。九州各地の城郭研究者が参加し、高崎城についての学術的な位置づけ、評価について論議	04.10.03	大分市金池会館	120名

名 称	主 催	講 師	内 容	期 日	会 場	参加人数
考古学講座 「タイムトリップひた vol.1」 第1講	日田市教委	県教委職員 宮内克己	土偶に込められた祈り	04.06.23	日田市埋蔵 文化財セン ター	28名
考古学講座 「タイムトリップひた vol.1」 第2講		県教委職員 坂本嘉弘	縄文土器の世界	04.07.07		33名
考古学講座 「タイムトリップひた vol.1」 第3講		日田市教委 若杉竜太 渡邊隆行	15年度調査報告古屋敷遺跡高 野遺跡	04.07.21		24名
考古学講座 「タイムトリップひた vol.1」 第4講		別大講師 清水宗昭	海を渡った石器	04.08.04		27名
考古学講座 「タイムトリップひた vol.1」 第5講		中川洋一 原田勝弘	考古学の魅力土器づくりの楽 しみ方遺跡での土器・石器の 採集の楽しみ方	04.08.25		24名
考古学講座 「タイムトリップひた vol.1」 第6講		日田市教委 行時桂子 土居和幸	15年度調査報告上野第2遺跡 穴観音古墳	04.09.08		27名
考古学講座 「タイムトリップひた vol.1」 第7講		福岡市教委 職員 山口譲治	弥生人が使った木	04.09.22		22名
考古学講座 「タイムトリップひた vol.1」 第8講		九州大学研 究員 船橋京子	古代人骨は語る	04.10.06		24名
石器製作技法からの石 器の見方	九重町教委	宮田栄二	石器作成実験を通じて、石器 の製作技術とその見方	04.10.20	九重文化セ ンター	60名
大分県内の石器の原石 について	日田教育事 務所	野田雅之	県内出土の石器の石材と原石 産地について	04.10.20		
公開講座特別企画新春 シンポジウム 「環境論と文化論」 ー新文化財保護法と 文化的景観ー	別 府 大 学	早大教授 海老沢衷 九大教授 服部英雄 滋賀県立大 教授 水野章二 別大教授 後藤宗俊 飯沼賢司 別大助教授 中山昭即	1981年に始まった国東半島庄 園村落調査に関わった関係者 を集め、文化財保護とは何か を問い、その変化と課題につ いて議論し、「環境と文化の 世紀」としての21世紀の方向 性を考える。	05.01.08	別府大学3 号館ホール	138名
記念講演アジア歴史文 化研究所主催企画 「飲食の道具と日本人」	別 府 大 学	茶道資料館 研究員 吉良文男	箸や匙と言った飲食の道具と 日本人の歴史文化について	05.01.12	別府大学32 号館400番 教室	60名

4 研修（行事）

名 称	主 催	場 所	内 容	期 日	参加者数
第23回特別記念講演 「宗麟の耳を楽しませ た西洋音楽ー初伝 来のふいご付きオル ガンの音色は」 筑前枇杷・西洋古楽 器・雅楽の演奏会、 土笛作り	大分市教委	大分市歴史資料館	筑前琵琶・西洋古楽器・雅楽の 演奏会	04.10.30 04.10.31 04.11.03 04.11.13 04.11.14	267名
ふるさと歴史再発見 歴史のコース	大分市教委	大分市歴史資料館			596名
ふるさと歴史再発見 考古のコース					501名
ふるさと歴史再発見 民俗のコース					368名

名 称	主 催	場 所	内 容	期 日	参加者数
ふるさと歴史再発見 古文書のコース					652名
夏休みジュニア歴史 講座					213名
しごと体験					28名
ミュージアム・ シアター					145名
親子歴史体験					2,655名
子ども歴史体験					285名
文化財講座	竹田市教委	市用遺跡発掘調査現場 ほか	市用遺跡発掘調査現場及び竹田 市文化財管理センターの見学	04.04.24	6名
		川部の路傍宝塔ほか 三重町管内	三重町の石造物の紹介	04.05.22	9名
		西光寺・英雄寺・碧雲 寺・高流寺	西光寺・英雄寺・碧雲寺・高流 寺の文化財見学	04.06.19	7名
		竹田市立歴史資料館・ 水琴館	展示会の見学ほか	04.07.24	8名
		佐藤義美記念館	佐藤義美と金子みすずの詩と童 謡の世界展見学	04.08.28	8名
		尾平鉦山跡、緒方町立 歴史民俗資料館	尾平鉦山跡、緒方町立歴史民俗 資料館の見学	04.09.01	6名
		大分県立歴史博物館	歴史博物館の特別展「南無阿弥 陀仏」の見学	04.10.17	11名
		竹田市指定史跡洗竹荘 跡・中川神社	洗竹荘跡・中川神社の見学	04.12.18	7名
		竹田市立歴史資料館・ 旧竹田荘ほか	竹田市立歴史資料館・旧竹田荘 ほかの見学	05.02.05	7名
デジタル測量を用い た古墳測量の検討会	別 府 大 学	別府大学33号館	築山古墳発掘調査成果の検討	05.03.07	20名
開発関係部局担当者 研修会	大分県教委	大分県教育庁埋蔵文化 財センター他	県土木建築部等開発関係部局の 埋蔵文化財研修	04.07.07	46名
初任者研修に係る校 外研修 「文化財からの メッセージ」	大分県教委	大分県教育庁埋蔵文化 財センター他	県立学校新採用者の研修	04.10.07	47名
			小学校新採用者の研修	04.10.14	27名
			中学校新採用者の研修	04.10.28	25名
市町村埋蔵文化財行 政担当者研修会	大分県教委	大分県教育庁埋蔵文化 財センター	市町村の埋蔵文化財行政担当者 の研修	05.03.11	39名

Ⅵ 平成16年度発行の埋蔵文化財関係文献一覧

1 調査報告書

番号	報 告 書 名	内 容	発行機関名	規 格	刊行年月日
1	中津市文化財報告37集 沖代地区条里跡上安地区 沖代地区条里跡竹ノ下地区 中津城本丸南石垣（Ⅳ）	遺跡なし 古墳・古代の溝1条 近世石垣・礎石建物跡、方形居館跡	中津市教委	A 4	05.03.31
2	中津市文化財報告36集 ボウガキ遺跡 福島遺跡棒垣地区 福島遺跡西入垣地区	縄文・弥生集落跡	中津市教委	A 4	05.03.31
3	中津市文化財報告35集 定留遺跡田畑地区	古墳・古代集落跡	中津市教委	A 4	05.03.31
4	三光村文化財調査報告書5集 三光村の遺跡 佐知久保畑夷石	縄文・弥生・古墳集落跡	三光村教委	A 4	04.12.02
5	中屋敷遺跡	都市計画道路上田四日市線道路 改築工事に伴う古墳時代集落跡 ほか報告	宇佐市教委	A 4	05.03.15
6	川ベタ・トガリ・光広蔵所遺跡	平成13年度の川ベタ・トガリ・ 光広蔵所遺跡の報告	安岐町教委	A 4	05.03.31
7	大分市埋蔵文化財調査年報 Vol 15 2003年度	2003年度に大分市内で調査した 遺跡概要等を収録	大分市教委	A 4	04.12.28
8	鶴崎町遺跡群（三軒町）・オアシス 第1病院建設に伴う発掘調査報告書	近世鶴崎町三軒町の調査。18世 紀中頃段階の鍛冶工房。18世紀 後半からは短冊状地割の町屋の 変遷	大分市教委	A 4	05.03.31
9	鶴崎町遺跡群（堀川） 「仮称鶴崎総合市民行政センター 建設に伴う発掘調査報告書」	加藤清正が鶴崎を所領とした段 階の遺物群が出土	大分市教委	A 4	05.03.31
10	下郡遺跡群Ⅲ・大分市下郡地区土地 区画整理事業に伴う埋蔵文化財調査 報告書	古代道路状遺構、戦国期居館跡、 弥生時代前期流路跡など	大分市教委	A 4 (C D付)	05.03.31
11	東田室遺跡2ー都市計画道路田室町 春日線建設に伴う埋蔵文化財調査報 告書	弥生時代前期貯蔵穴、古墳時代 堅穴住居跡、古代井戸跡の調査。 土製模造鏡、舟形土製品等出土	大分市教委	A 4 (C D付)	05.03.31
12	海部の遺跡ー都市計画道路横塚久土 線建設に伴う埋蔵文化財調査報告書	中安遺跡第1・2・3次調査、貝 殻山遺跡、久土遺跡第3・4次 調査の報告	大分市教委	A 4 (C D付)	05.03.31
13	玉沢地区条里跡第3次発掘調査報告 書ー植田新都心西部土地区画整理事 業及大規模店舗建設に伴う発掘調査 報告書	弥生時代から中世に至る複合遺 跡の調査報告書。弥生時代のも のには矢板を使用した水路の他 石棺を伴う墓域を確認	大分市教委	A 4 (C D付)	05.03.31
14	玉沢地区条里跡第8次発掘調査報告 書ー病院建設に伴う発掘調査報告書	中世から近世におよぶ水田跡の 発掘調査報告書	大分市教委	A 4	05.03.31
15	下志村遺跡ー第2次発掘調査ー大在 西小学校建設工事に伴う埋蔵文化財 調査報告書	中世の掘立柱建物跡、井戸遺構、 溝状遺構、溜井状遺構などを検 出	大分市教委	A 4	05.03.31
16	大分市市内遺跡 確認調査概報ー2004年度	横尾遺跡、城原・里遺跡、大友 氏館跡、中世大友府内町跡の調 査概要	大分市教委	A 4	05.03.31
17	原田第Ⅲ遺跡・久住遺跡 (久住御茶屋跡)	原田第Ⅲ遺跡ー弥生～古墳時 代、集落跡久住遺跡ー弥生～古 墳時代、墓跡、近世御茶屋跡	久住町教委	A 4	05.03
18	城下町遺跡（下殿町御用屋敷）	近世武家屋敷跡	竹田市教委	A 4	04.11.
19	城下町遺跡（虎屋跡）	近世商家跡	竹田市教委	A 4	05.03

番号	報告書名	内 容	発行機関名	規 格	刊行年月日
20	西蓮寺遺跡－県営経営体育成基盤整備事業朝倉地区に伴う埋蔵文化財発掘調査報告書	平成13～14年度実施の西蓮寺遺跡の報告。弥生後期～古墳前期の竪穴住居ほか	豊後大野市教委	A 4	05.03
21	平成15年度（2003年度）日田市埋蔵文化財年報	平成15年度に日田市教委が実施した埋蔵文化財発掘調査事業、保護事業、普及啓発事業などを所収	日田市教委	A 4	04.06.30
22	葛原遺跡Ⅱ	ニッカウイスキー工場建設に伴う調査。古墳時代の竪穴住居跡等を所収	日田市教委	A 4	04.06.30
23	大波羅遺跡 3 次	マンション建設に伴う調査。古代～中世の掘立柱建物跡を所収			04.07.30
24	穴観音古墳Ⅱ	古墳の範囲確認調査成果。周溝の形態が判明			04.12.03
25	古屋敷遺跡	圃場整備に伴う調査成果。縄文時代の包含層、中世の建物跡など所収			04.12.17
26	吹上Ⅲ	範囲内容確認調査に伴う 7・8 次調査成果。弥生時代の竪穴住居・土坑等			05.01.24
27	亀石山遺跡 2	後期旧石器時代終末の細石刃文化期と縄文時代早期が表心となる遺跡の第 2 弾の報告			05.02.21
28	有田塚ヶ原遺跡・クビリ遺跡	ウッドコンビナート建設に伴う調査、縄文時代の落とし穴状遺構、古代の包含層を所収			05.03.31
29	朝日天神山古墳群	内容確認に伴う 5 次にあたる調査成果。古墳の規模が判明。			
30	中尾原遺跡	水道施設建設に伴う調査成果。縄文時代の集石などを所収			
31	史跡咸宜園跡	史跡整備に伴う調査成果			
32	塔ノ元遺跡発掘調査報告書	古墳時代の竪穴住居等集落跡	玖珠町教委	A 4	05.03.31
33	八幡中学校遺跡発掘調査報告書	弥生時代終末～古墳時代前半の石棺・土墳墓群			
34	大分県教育庁埋蔵文化財センター調査報告書第 1 集 豊後府内 1	大分駅連続立体交差事業に伴う中世大友府内町跡 5・8 次調査の報告	大分県教育庁埋蔵文化財センター	A 4	05.03.31
35	大分県教育庁埋蔵文化財センター調査報告書第 2 集 豊後府内 2	国道10号古国府拡幅事業に伴う中世大友府内町跡 9・13・21 次調査の報告			
36	大分県教育庁埋蔵文化財センター調査報告書第 3 集 津久見門前遺跡・瀬戸遺跡・佐伯門前遺跡	東九州自動車道建設工事に伴う調査報告			
37	大分県教育庁埋蔵文化財センター調査報告書第 4 集 賀来西遺跡・宮苑井ノ口遺跡	県道小挾間大分線道路改良工事に伴う調査報告			
38	大分県教育庁埋蔵文化財センター調査報告書第 5 集 北友田横穴墓群	片山地区急傾斜対策事業に伴う調査報告			
39	大分県教育庁埋蔵文化財センター調査報告書第 6 集 坂手前横穴墓・坂手隈城	国道212号交通安全工事に伴う調査報告			
40	大分県埋蔵文化財年報13（平成15年度のまとめ）	平成15年度の県内の埋蔵文化財発掘調査事業、保護事業、普及啓発事業などを所収	大分県教育庁埋蔵文化財センター	A 4	05.03.31
41	大分県内遺跡発掘調査概報 8	県内の農業基盤整備関係事業の分布調査結果や西南戦争戦跡の調査成果			

2 研究論文

番号	執筆者	題名	掲載文献	出版社	刊行年月
1	荻 幸二	旧石器時代の西北九州地方の大型尖頭器の受給関係に関する一考察	StoneSource 第4号	石器原産地研究会	04.09
2		AT 上位の東九州地方の様相	九州旧石器第8号	九州旧石器文化研究会	04.12
3		縄文時代の大分県大野川流域における姫島産黒曜石の流通の様相	月刊考古学ジャーナル 2005年1月号	ニューサイエンス社	05.01
4		旧石器時代の東九州地方における大型尖頭器の受給関係	地域と文化の考古学1	六一書房	05.06
5	塩地潤一	豊後国における8・9世紀の遺跡動向ー乙津川流域を中心としてー	第7回西海道古代官衙研究会資料集	西海道古代官衙研究会	04.08
6	坪根伸也	豊後府内の発掘調査と島津氏	南九州城郭談話会報第22号	南九州城郭談話会	04.05
7		守護大友氏と豊後府内（府中）の空間構造	第12回東海考古学フォーラム岐阜大会「守護所・戦国期の城下町を考える」シンポジウム資料	守護所シンポジウム岐阜研究会・岐阜市歴史博物館	04.08
8	坪根伸也・服部眞和	九州地域の弥生中期中葉から後期前葉	第53回埋蔵文化財研究集会 弥生中期土器の平行関係発表要旨集	埋蔵文化財研究会	04.09
9	深澤幸江	五馬台地における細石刃・細石核の形態学的分析	亀石山遺跡2	天瀬町教委	05.02
10	松本 茂	五馬台地採集の細石刃核三例			
11	橘 昌信	大分県玖珠川流域五馬台地の細石刃文化			
12	早田 勉	大分県玖珠川流域五馬台地とその周辺に分布するテフラとその年代			
13	橘 昌信	先史時代の天瀬	天瀬町誌ー明日への礎ー	天瀬町	05.03
14	後藤宗俊	原史・古代の天瀬			
15	平尾良光	産地同定の環境考古学	環境考古学	朝倉書店	04.
16	平尾良光・鈴木浩子	福岡市那珂遺跡から出土した内行花文鏡の鉛同位対比	那珂34福岡市埋蔵文化財調査報告書第800集	福岡市教委	04.
17	早川泰弘・榎本淳子 平尾良光・二宮修治 菊池一弥・曽方絵理	多田山12号墳から出土した唐三彩陶枕の自然科学的分析	多田山古墳群群馬県埋蔵文化財調査報告書第328集	群馬県	04.
18	平尾良光・鈴木浩子	西分増井遺跡から出土した青銅器の鉛同位対比	西分増井遺跡Ⅱ	高知県埋蔵文化財センター	04.
19	平尾良光・梅健軍・鈴木浩子	シルクロードの銅材料	科学が解き明かす古代の歴史	クバプロ	04.
20	平尾良光 鈴木浩子	吾妻坂古墳出土鏡の鉛同位対比について	吾妻坂古墳ー出土資料調査報告ー	厚木市教委	04.
21	早川泰弘・榎本淳子 平尾良光	埼玉県岡部町の四十塚古墳から出土した短甲の金属部分に関する自然科学的調査「四十塚古墳の研究」	岡部町史資料調査報告書第2集	岡部町	04.
22	HyungTaeKang GyuHoKim WooYoungHuh、 KosimituHirao	Row Material Provenance of Choson --T6ngbo (I)	Journal of Conservation16		04.
23	橘 昌信	ナイフ形石器文化の登場	SUYANGE and NeighboursThe9 International Symposium	明治大学博物館	04.05
24	TACHIBANA MASANOBU	Obsidian Use by Stone Age Men AnOverview of KyusyuIsland	Obsidian and Its Use in Stone Age of East Asia	Meiji University Institute of Humanities	04.07
25	橘 昌信	原産地遺跡の石器精算・流通と専門的集団	黒曜石文化研究 3号	明治大学人文科学研究科	04.09
26	橘 昌信	西北九州産黒曜石の流通と遊動領域	地域と文化の考古学 I	六一書房	05.03
27	後藤宗俊・橘 昌信 今田秀樹	天瀬町の遺跡	天瀬町誌改訂版	天瀬町	05.03

大分県埋蔵文化財年報（平成16年度版）

平成18年 3 月31日発行

編集・発行者 大分県教育庁埋蔵文化財センター
〒870-1113 大分市大字中判田1977番地
TEL 097-597-5675

印刷所 九州凸版印刷株式会社