

大分県内遺跡発掘調査概報17

2014

大分県教育庁埋蔵文化財センター

例 言

- 1 本書は大分県教育委員会が平成25年度国庫補助金を得て実施した大分県内遺跡発掘調査事業の概要報告書である。
- 2 調査にあたって県農林水産部、県各地方振興局事業担当課、県下各市町村教育委員会、大分森林管理署等をはじめ、石造文化財保護・保存の関係各位に御協力をいただいた。
- 3 現地での写真撮影は各調査員が担当した。
- 4 写真は県教育庁埋蔵文化財センターにおいて保管している。
- 5 本書の執筆は松本康弘、大分県古代・中世石造遺物分布調査を原田昭一が行った。
- 6 本書の編集は松本が担当した。

目次

はじめに

I 県農林水産部の事業に伴う分布調査

II 県土木建築部の事業に伴う立会・試掘・確認調査

III 国・その他の事業に伴う立会・試掘・確認調査

IV 大分県古代・中世石造遺物分布調査

V 県内遺跡発掘調査（小路遺跡）

報告書抄録

はじめに

大分県教育庁埋蔵文化財センターでは、平成25年度国庫補助金事業として、県農林水産部の事業に伴う分布調査(I)、県土木建築部の事業に伴う立会・試掘・確認・本調査(II・V)、国・その他の事業に伴う立会・試掘・確認調査(III)、さらに大分県古代・中世石造遺物分布調査(IV)を行った。

Iの県農林水産部局に関する調査は、当センターが県内市町村教育委員会の協力を得て実施した農林水産部関係事業(平成26年度工事予定地区ほか)の埋蔵文化財分布調査である。本年度実施の調査は130箇所、その概要は第2～5表のとおりである。

IIの県土木建築部局関係事業(平成26年度実施予定)の分布調査は496箇所を実施し、その内、判定のII-C・II-Dを除く概要は第6～9表のとおりである。また、防災事業の急傾斜地区事業において、確認調査を実施した由布市挾間町上小原地区小路遺跡の調査概要はVに示した。

IIIの国・その他関係事業等の立会・試掘・確認調査事業は21箇所、第10表のとおりである。

また、IVの大分県古代・中世石造遺物分布調査は由布市、竹田市、日田市、玖珠町、九重町を中心とした地域で実施した。平成25年度の調査体制は以下のとおりである。

調査組織

調査主体	大分県教育委員会	
	大分県教育庁埋蔵文化財センター	所長 宮内克己
		次長兼一般事業班参事(総括) 小林昭彦
一般事業班		課長補佐 原田昭一
		主幹 松本康弘
大型事業班		参事(総括) 後藤一重
		主幹 吉田寛
受託事業班		参事(総括) 小柳和宏
		副主幹 後藤晃一
		嘱託 坂本嘉弘
		嘱託 古殿鈴代
		嘱託 五十川育子
資料管理班		課長補佐(総括) 江田豊
		嘱託 高橋信武
		嘱託 高山加代

I 県農林水産部の事業に伴う分布調査

大分県教育庁埋蔵文化財センターでは県内における農林水産部局関係の事業について、事前に照会し、埋蔵文化財の分布調査を実施している。平成25年度は、10月と12月の2回、市町村教育委員会の協力を得て、県下130箇所で行った(第2～5表)。

そのうち、遺跡が確認できた地区に関しては、各振興局と市町村教育委員会が協議し、必要な調査を実施する予定である。

II 県土木建設部の事業に伴う立会・試掘・確認調査

土木建設部の各土木事務所所管の県道建設工事については、496箇所を立会・試掘・確認調査の対象とした。その内、II-C・II-Dと判定したものを除くと第6～9表の125件であった。本調査を実施した遺跡は県道鍋島植野線の若旗遺跡と県道玖珠山国線の志津里遺跡B地区の2箇所であった。

III 国・その他の事業に伴う立会・試掘・確認調査

国・その他事業については第10表のとおりである。その内訳は、国土交通省分9箇所のほか、大分大学・裁判所・自衛隊・気象台・県企業局・教育庁教育財務課分の合計21箇所の立会・試掘・確認調査を実施した。

なお、分布調査の判定は平成21年度より、下記のように、周知遺跡の有無でIとIIに分類し、各々A～Dの判定をしている。

第1表 埋蔵文化財分布調査の判定結果

周知の有無		判定	
周知遺跡	I	A	確認調査が必要な地区。
		B	遺物の散布状況や地形等からみて遺跡の存在が希薄、または工事による埋蔵文化財への影響が少ないと想定され、立会調査での対応が可能な地区。
		C	工事による埋蔵文化財への影響がなく、事業実施にあたり、特に問題のない地区。
		D	事業予定地範囲が未確定であったり、予定地内への立入が困難など、再度分布調査が必要な地区。
周知遺跡外	II	A	遺物の散布が確認され、地形的に遺跡の存在する可能性があるため、試掘調査が必要な地区。
		B	わずかではあるが、遺跡の存在する可能性があるため、立会調査が必要な地区。
		C	事業実施にあたり、特に問題のない地区。
		D	事業予定地範囲が未確定であったり、予定地内への立入が困難など、再度分布調査が必要な地区。

第2表 平成25年度 農林水産部局実施事業に伴う埋蔵文化財調査判定一覧(1)

(農村整備計画課)

番号	事業担当部局名	事業名	地区名	事業場所		実施面積ha 実施延長m	判定
				市町村名	字名		
1	東部振興局 農林基盤部 農村整備班	農村地域防災減災事業	尻池	国東市	武蔵町池ノ内	堤体工 L=119m 取水・洪水吐工	II-C
2	東部振興局 日出水利耕地事務所 農村整備班	地域ため池整備事業	野田猪尾(新宮溜池)	杵築市	大字日野	堤体工L=103m 土取場	II-C
3	東部振興局 日出水利耕地事務所 農村整備班	防災ダム事業	黒岩溜池	杵築市	大字大内	堤体工L=88m 仮設道路・土取場	II-C
4	東部振興局 日出水利耕地事務所 農村整備班	中山間地域総合整備事業	杵築大田地区 (集落道 平原工区)	杵築市	大字熊野	L=600m	II-C
5	東部振興局 日出水利耕地事務所 農村整備班	中山間地域総合整備事業	杵築大田地区 (集落道 宮ノ前工区)	杵築市	大字大内	L=500m	II-C
6	東部振興局 日出水利耕地事務所 農村整備班	中山間地域総合整備事業	杵築大田地区 (集落道 鍛冶屋工区)	杵築市	大字熊野	L=500m	II-C
7	東部振興局 日出水利耕地事務所 農村整備班	中山間地域総合整備事業	日出身香地区 (農道 沼津中工区)	日出町	大字藤原	L=300m	II-C
8	東部振興局 日出水利耕地事務所 農村整備班	中山間地域総合整備事業	日出身香地区 (集落道 高津工区)	日出町	大字大神	L=365m	II-C
9	東部振興局 日出水利耕地事務所 農村整備班	中山間地域総合整備事業	日出身香地区 (集落道 上河内工区)	杵築市	山香町大字南畑	L=55m	II-C
10	東部振興局 日出水利耕地事務所 水利整備第一班	日出生演習場周辺障害防止対策事業	周辺水路工・宇佐地区 (香下井路)	宇佐市	院内町御杵	L=550m	II-C
11	東部振興局 日出水利耕地事務所 水利整備第一班	日出生演習場周辺障害防止対策事業	周辺水路工・宇佐地区 (大井路)	宇佐市	院内町上恵良	L=357m	I-C
12	東部振興局 日出水利耕地事務所 水利整備第一班	日出生演習場周辺障害防止対策事業	周辺水路工・宇佐地区 (向井路)	宇佐市	院内町土岩屋	L=173m	I-C
13	東部振興局 日出水利耕地事務所 水利整備第一班	日出生演習場周辺障害防止対策事業	周辺水路工・宇佐地区 (推屋井路)	宇佐市 玖珠町	院内町西稚屋 日出生	L=432m	II-C
14	東部振興局 日出水利耕地事務所 水利整備第一班	日出生演習場周辺障害防止対策事業	周辺水路工・宇佐地区 (花連井路)	宇佐市	安心院町今井～大	L=310m	II-C
15	東部振興局 日出水利耕地事務所 水利整備第一班	日出生演習場周辺障害防止対策事業	周辺水路工・宇佐地区 (今井井路)	宇佐市	安心院町下内河野	L=452m	II-C
16	東部振興局 日出水利耕地事務所 水利整備第一班	日出生演習場周辺障害防止対策事業	周辺水路工・宇佐地区 (上内河野井路)	宇佐市	安心院町古間地	L= 65m	II-C
17	東部振興局 日出水利耕地事務所 水利整備第一班	日出生演習場周辺障害防止対策事業	周辺水路工・宇佐地区 (水車井路)	宇佐市	安心院町壘石	L=108m	II-C
18	東部振興局 日出水利耕地事務所 水利整備第一班	日出生演習場周辺障害防止対策事業	周辺水路工・宇佐地区 (足刈井路)	宇佐市	安心院町富貴野	L=313m	II-C
19	東部振興局 日出水利耕地事務所 水利整備第一班	日出生演習場周辺障害防止対策事業	周辺水路工・玖珠地区 (日出生井路)	玖珠町	大字日出生	L=860m	II-C
20	東部振興局 日出水利耕地事務所 水利整備第一班	日出生演習場周辺障害防止対策事業	周辺水路工・玖珠地区 (松栄井路)	九重町	大字松木	L=420m	II-C
21	東部振興局 日出水利耕地事務所 水利整備第一班	日出生演習場周辺障害防止対策事業	周辺水路工・玖珠地区 (岩下井路)	九重町	大字松木	頭首工 1基	II-C
22	中部振興局 生産流通部	農山漁村活性化プロジェクト支援交付金事業	八里合(畑かん)	臼杵市	野津町八里合	L=2,180.0m	I-B
23	中部振興局 農林基盤部 農村整備第一班	地域用水環境整備事業	元治水(発電施設整備)	由布市	庄内町東長宝	管水路L=160m 施設面積0.1ha	II-C
24	中部振興局 農林基盤部 農村整備第一班	中山間地域総合整備事業	庄内(農道・迫)	由布市	庄内町大龍	L=142m	II-C
25	中部振興局 農林基盤部 農村整備第一班	中山間地域総合整備事業	省内(農道・山鶴)	由布市	庄内町大龍	L=150m	II-C
26	中部振興局 農林基盤部 農村整備第一班	集落基盤整備事業	抜間(用排・丸田)	由布市	抜間町赤野	L=302.0m	II-C
27	中部振興局 農林基盤部 農村整備第二班	集落基盤整備事業	野津(農道・一ツ木)	臼杵市	野津町原	L=491m	I-B
28	中部振興局 農林基盤部 農村整備第二班	集落基盤整備事業	野津(暗渠排水・荒瀬)	臼杵市	野津町原	A=0.5ha	II-C
29	中部振興局 農林基盤部 農村整備第二班	集落基盤整備事業	野津(暗渠排水・赤迫)	臼杵市	野津町都原	A=2.2ha	II-C
30	中部振興局 農林基盤部 農村整備第二班	集落基盤整備事業	野津(暗渠排水・持田)	臼杵市	野津町老松	A=3.3ha	II-C
31	中部振興局 農林基盤部 農村整備第二班	集落基盤整備事業	野津(暗渠排水・熊迫)	臼杵市	野津町福福田	A=2.8ha	II-C
32	中部振興局 農林基盤部 農村整備第二班	集落基盤整備事業	野津(暗渠排水・塚月)	臼杵市	野津町王子	A=1.0ha	II-C
33	中部振興局 農林基盤部 農村整備第二班	集落基盤整備事業	野津(暗渠排水・竹部)	臼杵市	野津町山頭	A=2.9ha	II-C
34	中部振興局 農林基盤部 農村整備第二班	集落基盤整備事業	野津(暗渠排水・大原)	臼杵市	野津町原甲	A=1.7ha	II-C
35	中部振興局 農林基盤部 農村整備第二班	集落基盤整備事業	野津(暗渠排水・南田中)	臼杵市	野津町西畑	A=4.7ha	I-C
36	中部振興局 農林基盤部 農村整備第二班	集落基盤整備事業	野津(暗渠排水・椎原)	臼杵市	野津町東	A=1.2ha	II-C
37	中部振興局 農林基盤部 農村整備第二班	集落基盤整備事業	野津(暗渠排水・奥畑)	臼杵市	野津町奥畑	A=1.3ha	I-C
38	中部振興局 農林基盤部 農村整備第二班	集落基盤整備事業	臼杵(用排・下末広)	臼杵市	末広	L=207.0m	II-C
39	中部振興局 農林基盤部 農村整備第二班	集落基盤整備事業	臼杵(用排・左津留)	臼杵市	中尾	L=230.0m	II-C
40	中部振興局 農林基盤部 農村整備第二班	集落基盤整備事業	臼杵(用排・播懐)	臼杵市	播懐	L=280.0m	II-C
41	中部振興局 農林基盤部 農村整備第二班	集落基盤整備事業	臼杵(用排・木々畑)	臼杵市	高山	L=508.0m	II-C
42	中部振興局 農林基盤部 農村整備第二班	集落基盤整備事業	臼杵(用排・江無田①)	臼杵市	江無田	L=228.0m	II-C
43	中部振興局 農林基盤部 農村整備第三班	広域営農団地農道整備事業	大南野津2期(農道)	大分市	大字吉野原	L=620.0m	II-C
44	豊肥振興局 農林基盤部 農村整備班	中山間地域総合整備事業	音無井路(農業用配水施設)	竹田市	大字次倉	L=31m	II-C
45	豊肥振興局 農林基盤部 農村整備班	中山間地域総合整備事業	名子(農業用配水施設)	竹田市	大字中角	L=41m	II-C

第3表 平成25年度 農林水産部局実施事業に伴う埋蔵文化財調査判定一覧(2)

番号	事業担当部局名	事業名	地区名	事業場所		実施面積ha 実施延長m	判定
				市町村名	字名		
46	豊肥振興局 農林基盤部 農村整備班	中山間地域総合整備事業	辻原(農業用配水施設)	竹田市	大字中角	L=200m	II-C
47	豊肥振興局 農林基盤部 農村整備班	中山間地域総合整備事業	倉木支線(農業用配水施設)	竹田市	大字倉木	L=79m	II-C
48	豊肥振興局 農林基盤部 農村整備班	中山間地域総合整備事業	蔵内(農道整備)	竹田市	大字次倉	L=669m	II-C
49	豊肥振興局 農林基盤部 農村整備班	中山間地域総合整備事業	政所(ほ場整備)	竹田市	大字次倉	A=1.0ha	II-C
50	豊肥振興局 農林基盤部 農村整備班	中山間地域総合整備事業	中央(ほ場整備)	竹田市	大字次倉	A=0.9ha	II-C
51	豊肥振興局 農林基盤部 農村整備班	中山間地域総合整備事業	紺屋(ほ場整備)	竹田市	大字九重野	A=0.3ha	II-C
52	豊肥振興局 農林基盤部 農村整備班	中山間地域総合整備事業	田原(ほ場整備)	竹田市	大字九重野	A=1.3ha	II-A
53	豊肥振興局 農林基盤部 農村整備班	中山間地域総合整備事業	小河内(ほ場整備)	竹田市	大字倉木	A=0.6ha	II-C
54	豊肥振興局 農林基盤部 農村整備班	中山間地域総合整備事業	笹尾(ほ場整備)	竹田市	大字門田	A=2.5ha	II-A
55	豊肥振興局 農林基盤部 農村整備班	中山間地域総合整備事業	門田(ほ場整備)	竹田市	大字門田	A=3.1ha	II-A
56	豊肥振興局 農林基盤部 農村整備班	中山間地域総合整備事業	大原(ほ場整備)	竹田市	大字入田	A=17.3ha	I-A
57	豊肥振興局 農林基盤部 農村整備班	中山間地域総合整備事業	観音坂(集落道整備)	竹田市	大字倉木	L=352.5m	II-B
58	豊肥振興局 農林基盤部 農村整備班	中山間地域総合整備事業	小高野(集落排水)	竹田市	大字入田	L=413.2m	I-B
59	豊肥振興局 豊後大野水利耕地 事務所 農村整備班	中山間地域総合整備事業	豊後大野西部	豊後大野市	緒方町大字軸丸	L=415m	II-C
60	豊肥振興局 豊後大野水利耕地 事務所 農村整備班	経営体育成基盤整備事業	緒方(暗渠排水)	豊後大野市	緒方町大字原尻他	A=19ha	I-C
61	西部振興局 農林基盤部 企画検査班	農村地域防災減災事業 (ため池整備事業)	玖珠(長牟田ため池)	玖珠町	大字四日市	ため池改修 堤体L=58m	II-C
62	西部振興局 農林基盤部 企画検査班	農村地域防災減災事業 (ため池整備事業)	玖珠(峰山ため池)	玖珠町	大字太田	ため池改修 堤体L=64m	II-C
63	西部振興局 農林基盤部 農村整備第一班	経営体育成基盤整備事業	朝日	日田市	大字二串	区画整理工 A=7.8ha	I-A
64	西部振興局 農林基盤部 農村整備第一班	中山間総合整備事業	鶴城桐尾地区	日田市	鶴城字桐尾	2.9ha	II-A
65	西部振興局 農林基盤部 農村整備第一班	中山間総合整備事業	出口夕川地区	日田市	天瀬町出口	5.0ha	II-A
66	西部振興局 農林基盤部 農村整備第二班	経営体育成基盤整備事業 (通作条件整備型)	大原野2期	玖珠町	大字山浦	農道整備 L=2,200m	II-C
67	北部振興局 農林基盤部 農村整備第二班	広域農道	宇佐第2(南宇佐工区)	宇佐市	大字南宇佐	L=520m	I-A
68	北部振興局 農林基盤部 農村整備第二班	広域農道	宇佐第2(立石工区)	宇佐市	大字立石	L=640m	II-B
69	北部振興局 農林基盤部 農村整備第二班	集落基盤整備事業	宇佐東部(農道 佐々礼)	宇佐市	大字佐々礼	L=527m	II-C
70	北部振興局 農林基盤部 農村整備第二班	集落基盤整備事業	宇佐東部(農道 下矢部)	宇佐市	大字下矢部	L=1,070m	II-C
71	北部振興局 農林基盤部 農村整備第二班	集落基盤整備事業	宇佐東部(農道 松崎)	宇佐市	大字松崎	L=990m	II-C
72	北部振興局 農林基盤部 農村整備第二班	集落基盤整備事業	宇佐東部(集落道 西大堀)	宇佐市	大字西大堀	L=260m	II-B
73	北部振興局 農林基盤部 農村整備第二班	集落基盤整備事業	宇佐東部(用水路 蝸木)	宇佐市	大字蝸木	L=2,209m	II-C
74	北部振興局 農林基盤部 農村整備第二班	地域ため池総合整備事業	東西川	宇佐市	院内町楡野	L=210m	II-C
75	北部振興局 農林基盤部 農村整備第二班	危険ため池整備事業	萩原池	宇佐市	院内町大重見	L=58.3m	II-C
76	北部振興局 農林基盤部 農村整備第二班	中山間地域総合整備事業	両院2期	宇佐市	安心院町釜ノ口	幅B=5m 延長L=120m	II-C
77	北部振興局 農林基盤部 農村整備第二班	中山間地域総合整備事業	両院2期	宇佐市	安心院町釜ノ口	幅B=5m 延長L=1300m	II-C
78	北部振興局 農林基盤部 農村整備第二班	中山間地域総合整備事業	両院2期	宇佐市	安心院町塔尾	幅B=5m 延長L=3060m	II-B
79	北部振興局 農林基盤部 農村整備第二班	中山間地域総合整備事業	両院2期	宇佐市	安心院町佐田	幅B=5m 延長L=2250m	II-B
80	北部振興局 農林基盤部 農村整備第二班	中山間地域総合整備事業	両院2期	宇佐市	安心院町妻垣	幅B=5m 延長L=1240m	II-B
81	北部振興局 農林基盤部 農村整備第二班	中山間地域総合整備事業	両院2期	宇佐市	安心院町有徳原	幅B=5m 延長L=4250m	II-C
82	北部振興局 農林基盤部 農村整備第三班	ため池等整備事業	焼山溜池	豊後高田市	田染小崎 田染真中	土取場 A=1.5ha	II-C

(農山漁村・担い手支援課)

番号	事業担当部局名	事業名	地区名	事業場所		実施面積ha 実施延長m	判定
				市町村名	字名		
83	中部振興局 生産流通部	強い農業づくり交付金	西畑	白杵市	西畑4799他	0.58ha	II-B
84	豊肥振興局 生産流通部	強い農業づくり交付金	萩	竹田市	恵良原	1.5ha	I-A
85	西部振興局 生産流通部	強い農業づくり交付金	野上野矢原	九重町	同左	2.83ha	II-A
86	西部振興局 生産流通部	強い農業づくり交付金	田野	九重町	同左	0.7ha	II-B

第4表 平成25年度 農林水産部局実施事業に伴う埋蔵文化財調査判定一覧(3)

(農林水産研究指導センター)

番号	事業担当部局名	事業名	地区名	事業場所		実施面積ha 実施延長m	判定
				市町村名	字名		
87	農林水産研究指導センター 林業研究部	中温乾燥機等備品2種設置工事		日田市	大字有田	100㎡	I-B

(畜産技術室)

番号	事業担当部局名	事業名	地区名	事業場所		実施面積ha 実施延長m	判定
				市町村名	字名		
88	畜産技術室 酪農・飼料班	草地畜産基盤整備事業	久大豊肥地区	竹田市	久住町青柳	4ha	II-C
89	畜産技術室 酪農・飼料班	草地畜産基盤整備事業	久大豊肥地区	竹田市	久住町久住一本松	2ha	II-C
90	畜産技術室 酪農・飼料班	草地畜産基盤整備事業	久大豊肥地区	玖珠町	山浦大原野	7ha	II-C

(森林保全課)

番号	事業担当部局名	事業名	地区名	事業場所		実施面積ha 実施延長m	判定
				市町村名	字名		
91	東部振興局 農林基盤部 治山林道班	復旧治山事業	袖ノ迫地区	杵築市	山香町大字倉成	溪間工3基	II-C
92	東部振興局 農林基盤部 治山林道班	復旧治山事業	末ノ坂地区	国東市	国東町岩屋	溪間工3基	II-C
93	東部振興局 農林基盤部 治山林道班	奥地保安林保全緊急対策事業	伊美山地区	国東市	国見町赤根	溪間工2基	II-C
94	東部振興局 農林基盤部 治山林道班	予防治山事業	芋尾地区	杵築市	大田大字俣水	溪間工2基	II-B
95	東部振興局 農林基盤部 治山林道班	予防治山事業	峯林地区	国東市	国東町岩戸寺	溪間工4基	II-C
96	東部振興局 農林基盤部 治山林道班	予防治山事業	尻ノ田地区	国東市	国東町横手	溪間工2基	II-C
97	東部振興局 農林基盤部 治山林道班	予防治山事業	鍛冶屋地区	杵築市	山香町大字立石	山腹工0.22ha	II-C
98	東部振興局 農林基盤部 治山林道班	治山事業	城ヶ谷地区	国東市	安岐町大字矢川	溪間工5基	II-C
99	中部振興局 農林基盤部 治山林道第一班	復旧治山事業	平連B地区	由布市	庄内町阿蘇野	溪間工:3基	II-C
100	中部振興局 農林基盤部 治山林道第一班	復旧治山事業	岳本川地区	由布市	湯布院町川上	溪間工:1基	II-C
101	中部振興局 農林基盤部 治山林道第一班	予防治山事業	豊倉地区	臼杵市	野津町大字白岩	溪間工:1基	II-C
102	中部振興局 農林基盤部 治山林道第一班	予防治山事業	長目奥地区	津久見市	大字長目	溪間工:3基	II-C
103	中部振興局 農林基盤部 治山林道第一班	予防治山事業	樋口地区	津久見市	大字津久見	溪間工:1基	II-C
104	中部振興局 農林基盤部 治山林道第一班	予防治山事業	平連C地区	由布市	庄内町阿蘇野	溪間工:4基	II-C
105	南部振興局 農林基盤部 治山林道第二班	復旧治山事業	竹角地区	佐伯市	大字堅田	0.41ha	II-C
106	南部振興局 農林基盤部 治山林道第二班	予防治山事業	寺ノ上地区	佐伯市	大字栢江	0.15ha	II-C
107	南部振興局 農林基盤部 治山林道第二班	予防治山事業	上城地区	佐伯市	大字長谷	0.10ha	II-B
108	南部振興局 農林基盤部 治山林道第二班	予防治山事業	西谷地区	佐伯市	大字西谷	0.10ha	I-B
109	南部振興局 農林基盤部 治山林道第二班	予防治山事業	上灘地区	佐伯市	大字灘	0.16ha	II-C
110	南部振興局 農林基盤部 治山林道第二班	予防治山事業	荒瀬代西地区	佐伯市	大入島	0.26ha	II-C
111	南部振興局 農林基盤部 治山林道第二班	予防治山事業	西ノ又地区	佐伯市	弥生大字小田	0.19ha	I-B
112	南部振興局 農林基盤部 治山林道第二班	予防治山事業	松ヶ鼻地区	佐伯市	弥生大字尺間	0.25ha	II-C
113	南部振興局 農林基盤部 治山林道第二班	予防治山事業	作網代地区	佐伯市	鶴見大字羽出浦	0.21ha	II-C
114	豊肥振興局 農林基盤部 治山林道班	復旧治山事業	福良谷地区	竹田市	大字戸上	0.20ha	II-C
115	豊肥振興局 農林基盤部 治山林道班	林地荒廃防止事業	宮尾地区	豊後大野市	緒方町大石	0.06ha	II-C
116	豊肥振興局 農林基盤部 治山林道班	林地荒廃防止事業	西平地区	竹田市	大字片ヶ瀬	0.02ha	II-C
117	西部振興局 農林基盤部 治山林道第一班	復旧治山事業	花平谷川地区	日田市	大山町東大山	流路工L=50m 資材運搬路L=200m	I-C
118	北部振興局 農林基盤部 治山林道班	水源の里緊急整備	ジルミ地区	宇佐市	院内町香下	治山ダム0.12ha 仮設道50m	II-C
119	北部振興局 農林基盤部 治山林道班	予防治山事業	堀切地区	宇佐市	院内町下余	治山ダム0.12ha 仮設道100m	II-C
120	北部振興局 農林基盤部 治山林道班	予防治山事業	田野尾地区	中津市	山国町中摩	治山ダム0.18ha 仮設道50m	II-C

第5表 平成25年度 農林水産部局実施事業に伴う埋蔵文化財調査判定一覧(4)

(漁港漁村整備課)

番号	事業担当部局名	事業名	地区名	事業場所		実施面積ha 実施延長m	判定
				市町村名	字名		
121	漁港漁村整備課 建設班	水産流通基盤整備事業(特定)	佐賀開漁港	大分市	佐賀開	防波堤L=200m 防波堤L=140m	II-C
122	漁港漁村整備課 建設班	水産流通基盤整備事業(特定)	長洲漁港	宇佐市	長洲	導流堤L=80m -1.5m物揚場L=50m	II-C
123	漁港漁村整備課 建設班	水産生産基盤整備事業(一般)	小祝漁港	中津市	中津	防砂堤L=50m	II-C
124	漁港漁村整備課 建設班	水産生産基盤整備事業(一般)	蒲江漁港	佐伯市	蒲江	泊地浚渫 A=13,700m ²	II-C
125	漁港漁村整備課 建設班	水産物供給基盤機能保全事業	長洲漁港	宇佐市	長洲	物揚場L=120m	II-C
126	漁港漁村整備課 建設班	水産物供給基盤機能保全事業	竹田津漁港	国東市	竹田津	4.0m岸壁、2.5m物揚場	II-C
127	漁港漁村整備課 建設班	水産物供給基盤機能保全事業	亀川漁港	別府市	亀川	岸壁、道路など	II-C
128	漁港漁村整備課 建設班	港整備交付金	今津漁港	中津市	今津	防砂堤L=100m	II-C
129	漁港漁村整備課 建設班	港整備交付金	東深江漁港	臼杵市	東深江	防波堤L=20m	II-C
130	漁港漁村整備課 建設班	農山漁村地域整備交付金 (地域水産物供給基盤整備事業)	香々地漁港	豊後高田市	香々地	防波堤L=20m	II-C

第6表 平成25年度 土木建築部実施事業に伴う埋蔵文化財調査判定一覧(1)

番号	課・土木事務所名	事業名	路線名等	事業場所		調査面積 (㎡)	遺跡地図		判定
							頁	番号	
1	都市計画課	街路改良	庄の原佐野線	大分市	大分	8,000	45	051・1052	I-A
2	都市計画課	大分駅付近 連続立体交差事業	高架側道頭徳町線	大分市	頭徳町	450	45	051	I-C
3	都市計画課	大分駅付近 連続立体交差事業	高架側道錦町線	大分市	錦町	200	45	051	I-C
4	都市計画課	大分駅付近 連続立体交差事業	JR日豊本線	大分市	錦町	700	45	051	I-C
5	豊後高田土木・砂防	急傾斜	下黒土地区	豊後高田市	黒土	1,000	6-2	030~033	I-C
6	豊後高田土木・道路	交付金(改良)	豊後高田安岐線	豊後高田市	小田原	5,000	12	097	I-A・B
7	豊後高田土木・道路	交付金(改良)	新城山香線	豊後高田市	田染池部(2)	5,000	13-2	177	I-A II-B
8	豊後高田土木・砂防	火山砂防	築地第3川	豊後高田市	築地	4,000	13-1		II-B
9	豊後高田土木・道路整備	一般改良(道路)	豊後高田安岐線	豊後高田市	田染上野	10,000	20	148	I-D
10	豊後高田土木・砂防	急傾斜	玉津地区	豊後高田市	玉津	5,000	12	037,038	I-D
11	中津土木・道路	道路改良	耶馬溪道路	中津市	耶馬溪町 山移~大島	30,000	16	241	I-B
12	中津土木・道路	一般改良	円座中津線	中津市	三光下秣	700	10		II-B
13	中津土木・道路	交付金	平原耶馬溪線	中津市	耶馬溪町金吉	3,000	16		II-A
14	中津土木・道路	交付金	中津高田線	中津市	今津~鍋島	10,000	11		II-A
15	中津土木・道路	交付金	鍋島植野線	中津市	植野	調査完了	11	99	I-C
16	中津土木・道路	交付金	渡見成恒中津線	中津市	三光原口	1,000	10	157	I-B
17	中津土木・道路保全整備	一般改良	国道500号	中津市	本耶馬溪跡田	-	17		II-B
18	中津土木・河川	災害関連	春田川①	中津市	山国町中摩	-	24	269	I-B
19	中津土木・道路保全整備	交通安全	国道212号	中津市	本耶馬溪町多志田	9,000	17	214	I-A
20	中津土木・道路保全整備	交通安全	万田四日市線	中津市	大貞	3,000	10		II-A
21	中津土木・道路保全整備	交通安全	万田四日市線	中津市	永添	5,000	10	124	II-A
22	中津土木・河川	広域河川	大丸川	中津市	西秣	500	10		II-B
23	中津土木・河川	床上浸水対策	山国川	中津市	大島~宮園	35,000	16		II-B
24	中津土木・河川	総合流域防災	山国川	中津市	宮園~平小野	110,000	16 24	250,236,247,248, 271,193,266,270	I-D
25	中津土木・河川	総合流域防災	津民川	中津市	津民	500	16		II-D
26	中津土木・河川	総合流域防災	金吉川	中津市	金吉	500	16		II-D
27	宇佐土木・道路保全	一般改良	山袋久々姥線	宇佐市	山下	1,000	11		II-A
28	宇佐土木・道路	道路改良	宇佐本耶馬溪線	宇佐市	江須賀	5,000	11	019	I-C

第7表 平成25年度 土木建築部実施事業に伴う埋蔵文化財調査判定一覧(2)

番号	課・土木事務所名	事業名	路線名等	事業場所		調査面積 (㎡)	遺跡地図		判定
							頁	番号	
29	宇佐土木・河川	障害防止	駅館川	宇佐市	下拝田	1,000	11		I-C
30	宇佐土木・道路	道路改良	安心院湯布院線	宇佐市	安心院町 龍王	200	18	286	I-C
31	宇佐土木・道路保全	災害防除	耶馬溪院内線	宇佐市	院内町 定別当	8,500	25		II-D
32	宇佐土木・道路保全	一般改良	津房木裳線	宇佐市	安心院町 六郎丸	1,000	27		II-A
33	国東土木・道路課	道路改良	国東安岐線	国東市	安岐町 塩屋	9,000	21		II-B
34	国東土木・道路保全整備室	交通安全	国道213号	国東市	国見町 伊美	1,500	1		I-B
35	国東土木・道路保全整備室	交通安全	国東安岐線	国東市	国東町 治郎丸	5,200	14		II-B
36	国東土木・道路保全整備室	交通安全	国東安岐線	国東市	武蔵町 糸原	1,500	21		II-B
37	国東土木・河川課	河川改修	武蔵川(上流)	国東市	武蔵町 成吉～吉広	63,000	14		II-D
38	国東土木・砂防課	火山砂防	小園川②	国東市	武蔵町 志和利	6,000	14		II-D
39	国東土木・砂防課	河川改修	櫛来川	国東市	国見町 櫛来	3,000	6		II-D
40	国東土木・港湾課	海岸環境整備	国東港向田地区海岸	国東市	国見町 向田	1,500	7		II-D
41	別府土木・道路保全整備	交通安全	日出真那井杵築線	日出町	川崎	5,000	28	52	II-A
42	別府土木・道路保全整備	交通安全	日出真那井杵築線	日出町	大神	2,500	28	89	II-B
43	別府土木・道路保全整備	道路改良	別府山香線	日出町	南畑(南端)	5,000	27	3	I-C
44	別府土木・道路保全整備	道路改良	別府山香線	別府市	野田	500	35		I-C
45	別府土木・道路	道路改良	成仏杵築線	杵築市	鴨川	5,000	20	20	I・II-A
46	別府土木・都市計画	街路改良	富士見通南立石線	別府市	南立石	8,000	35		I-C
47	別府土木・都市計画	街路改良	山田関の江線	別府市	西野口町	10,500	35		II-A
48	別府土木・道路保全整備	道路改良	山香院内線	杵築市	山香町野原(恒道)	6,000	20		II-A
49	別府土木・道路	道路改良	別府山香線	別府市	内籠(内籠2)	8,000	35		II-B
50	別府土木・道路保全整備	道路改良	八坂真那井線	日出町	日野	3,000	28		II-A
51	別府土木・河川	河川改修	高山川	杵築市	大内	5,000	20		II-A
52	別府土木・砂防	地すべり	乙原地区	別府市	乙原	100	35	29	I-C
53	別府土木・砂防	急傾斜	永代橋北地区	杵築市	大内	4,000	21	55	II-A
54	大分土木・道路保全整備	交通安全	国道217号	大分市	大字白木		38・47		II-D
55	大分土木・道路	道路改良	庄内久住線	由布市	庄内町大龍		44, 53		II-A
56	大分土木・道路	道路改良	小挾間大分線	大分市	賀来(片面)		45	068	II-A
57	大分土木・道路整備	道路改良	鶴崎大南線	大分市	毛井		46		I-A
58	大分土木・都市計画	都計街路	下郡中判田線	大分市	牧		46	129, 130	I-C
59	大分土木・都市計画	都計街路	鶴崎駅前松岡線	大分市	松岡		46	174	I-C
60	大分土木・港湾	統合補助	大分港坂ノ市地区	大分市	細～馬場	7,500	47	372, 373, 375, 376, 260	II-A
61	大分土木・河川	河川改良	本田川	大分市	細	300	47	258	I-B
62	大分土木・砂防	急傾斜	上小原地区	由布市	庄内原	3,000	44	44	I-B
63	佐伯土木・道路整備促進室	交通安全	赤木吹原佐伯線	佐伯市	長谷		73・74		II-B
64	佐伯土木・道路課	道路改良	日之影字目線	佐伯市	宇目 南田原		78・86		II-D
65	佐伯土木・道路課	道路改良	古江丸市尾線	佐伯市	丸市尾		88		II-D
66	佐伯土木・道路課	道路改良	梶寄浦佐伯線	佐伯市	鶴見 有明		74		II-D
67	佐伯土木・砂防	急傾斜	野添地区	佐伯市	弥生 小田		73		II-D
68	豊後大野土木・道路保全整備室	道路改良	牧口徳田竹田線	豊後大野市	清川町天神	1,500	71		II-A
69	豊後大野土木・道路保全整備室	道路改良	百枝大野線	豊後大野市	大野町片島	2,000	64	534, 535, 536, 537	I-A
70	豊後大野土木・道路保全整備室	道路改良	中津留轟牧口停車場線	豊後大野市	清川町字田枝	10,000	71	165	I-B
71	豊後大野土木・道路	道路改良	三重新殿線	豊後大野市	千歳町前田～三重町百枝		64, 71	002, 003, 617	I・II-A
72	豊後大野土木・道路	道路改良	三重新殿線	豊後大野市	三重町内田		71	63	I-A-C
73	豊後大野土木・道路	道路改良	三重新殿線	豊後大野市	三重町百枝		71	40, 43	I-C
74	豊後大野土木・道路	道路改良	緒方大野線	豊後大野市	大野町両家	10,000	70	429, 430	II-B

第8表 平成25年度 土木建築部実施事業に伴う埋蔵文化財調査判定一覧(3)

番号	課・土木事務所名	事業名	路線名等	事業場所		調査面積 (㎡)	遺跡地図		判定
							頁	番号	
75	豊後大野土木・道路	道路改良	国道502号	豊後大野市	三重町菅生		71	23	I-B
76	豊後大野土木・道路	道路改良	三重野津原線	豊後大野市	大野町藤北		64	443, 446, 448, 450	I-C
77	豊後大野土木・河川	広域河川改修	三重川	豊後大野市	三重町内山	5,000	71	84	I-B
78	豊後大野土木・砂防	通常砂防	吐合川	豊後大野市	朝地町朝地	3,000	63	314	II-B
79	臼杵土木・都市計画	道路改良	祇園洲柳原線	臼杵市	臼杵	1,000	56	066	I-A
80	臼杵土木・道路	道路改良	国道217号	津久見市	セメント町～上青江	27,000	66	003	II-A
81	臼杵土木・道路整備	道路改良	吉野原大飼線	臼杵市	千塚	5,000	65	219	I-A-C
82	臼杵土木・道路整備	道路改良	下ノ江港線	臼杵市	下ノ江	未定	56		II-D
83	臼杵土木・砂防	急傾斜	東海添1地区	臼杵市	海添	600	56	066	I-C
84	臼杵土木・砂防	急傾斜	東海添2地区	臼杵市	海添	600	56	066	I-C
85	臼杵土木・道路整備	道路改良	国道502号(天昇大橋工区)	臼杵市	西畑	1,500	65	102	I-C
86	竹田土木・道路	道路改良	庄内久住線	竹田市	久住町久住	9,000	62		I-A
87	竹田土木・道路	道路改良	庄内久住線	竹田市	直入町下田北	12,000	53		II-B
88	竹田土木・道路	道路改良	白丹竹田線	竹田市	飛田川	8,000	69		II-A
89	竹田土木・道路	道路改良	白丹竹田線	竹田市	下志土知	10,000	69		I-A
90	竹田土木・道路保全	交通安全	庄内久住線	竹田市	久住町仏原	5,000	62		II-B
91	竹田土木・道路保全	交通安全	庄内久住線	竹田市	直入町長湯	8,000	62	368, 374, 435	I-B
92	竹田土木・道路保全	一般改良	高森竹田線	竹田市	荻町桑木	1,000	69	212	I-B
93	竹田土木・道路保全	一般改良	高森竹田線	竹田市	荻町桑木	600	69	212	II-B
94	竹田土木・砂防	急傾斜地崩壊対策	第一久戸地区	竹田市	竹田	550	70	038, 085	I-C
95	玖珠土木・道路保全整備	交通安全	国道387号	玖珠町	森		33		I-C
96	玖珠土木・河川	河川改良	浦河内川	玖珠町	戸畑		42		II-D
97	玖珠土木・河川	河川改良	谷川	玖珠町	岩室				II-D
98	日田土木・道路	交付金	宝珠山日田線	日田市	小野	2,000	23		II-B
99	日田土木・道路	交付金	国道212号	日田市	大山町西大山	6,000	40	302	I・II-A
100	日田土木・道路	交付金	国道212号	日田市	三和～渡里		23, 31	43231	I-A
101	日田土木・道路	交付金	国道387号	日田市	上津江町川原		49		II-D
102	日田土木・道路保全整備室	一般改良	朝田日田線	日田市	小山	1,000	31	108	I-A-C
103	日田土木・道路保全整備室	一般改良	日田鹿本線	日田市	高瀬	300	31	164166	I-B
104	日田土木・道路保全整備室	交付金	国道211号	日田市	大字大肥	2,400	23	345346	I-A-B
105	日田土木・道路保全整備室	交付金	日田玖珠線	日田市	上城内	3,000	31	147	I-B
106	日田土木・道路保全整備室	交付金	日田玖珠線	日田市	大字東有田	5,000	31	224	I-B
107	日田土木・道路保全整備室	一般改良	和田大鶴停車場線	日田市	大字大肥	5,700	23	346	I-C
108	日田土木・河川課	河川改良	蕪谷川	日田市	西有田		23	61	I-C
109	日田土木・河川課	河川改良	有田川	日田市	東有田	10,000	31	170	I-C
110	日田土木・砂防課	急傾斜地崩壊	取所地区	日田市	日高	100	31	199	I-C

第9表 平成25年度 土木建築部実施事業に伴う埋蔵文化財調査判定一覧(4)

番号	課・土木事務所名	事業名	路線名等	事業場所		調査面積 (㎡)	遺跡地図		判定
							頁	番号	
111	日田土木・砂防課	急傾斜地崩壊	田平地区	日田市	東有田	200	31	224	I-C
112	日田土木・砂防課	急傾斜地崩壊	石井三丁目地区	日田市	石井	500	31	104	I-C
113	日田土木・砂防課	急傾斜地崩壊	朝日地区	日田市	小迫	5,000	23		II-D
114	日田土木・砂防課	急傾斜地崩壊	八丈地区	日田市	東有田	200	31	227	I-C
115	日田土木・砂防課	急傾斜地崩壊	坂本地区	日田市	友田	1,000	31	78	I-B
116	日田土木・砂防課	急傾斜地崩壊	清岸寺地区	日田市	渡里	500	31	43	I-C
117	日田土木・砂防課	急傾斜地崩壊	西地区	日田市	東有田	500	31	170	I-C
118	日田土木・砂防課	急傾斜地崩壊	後迫地区	日田市	大山町西大山	200	40	293	I-C
119	日田土木・都市計画課	交付金	丸山五和線	日田市	庄手	100	31		I-C II-A
120	竹田ダム・河川	竹田水害緊急治水 ダム建設	玉来川	竹田市	久保		69	54	I-C
121	施設整備課	芸術文化短期大学 改築工事	芸術文化短期大学	大分市	上野丘東	5,000	45	47	I-A
122	施設整備課	臼杵職員住宅解体 工事	臼杵県職員住宅(は号)	臼杵市	前田	1,250	56		II-B
123	施設整備課	県庁舎防災対策 推進事業	県庁舎設備棟新築工事	大分市	大手町	400	45	41	I-B
124	施設整備課	資機材用倉庫 新設工事	農林水産研究指導センター 農業研究部	豊後大野市	三重町赤嶺	35	71	43	I-B
125	施設整備課	出荷調整室 改築工事	農業大学校	豊後大野市	三重町赤嶺	360	71	43	I-B

第10表 平成25年度 国・その他の事業に伴う分布・立会・試掘・確認調査判定一覧

番号	事業担当部局名	事業名	事業場所		判定	遺跡名
			市町村名	字名		
1	国土交通省(大分河川国道事務所)	国道210号三光本耶馬溪道路	中津市	三光田口(1)	II-C 本調査なし	
2	国土交通省(大分河川国道事務所)	国道210号三光本耶馬溪道路	中津市	三光田口(2)	II-C 本調査なし	
3	国土交通省(大分河川国道事務所)	国道57号大野竹田道路	豊後大野市	朝地町下野	II-C 本調査なし	
4	国土交通省(大分河川国道事務所)	大野川水系大野川利光地区築堤工事	大分市	中戸次	II-C 本調査なし	
5	国土交通省(大分河川国道事務所)	大分川水系賀来川築堤工事	大分市	東院	I-D	賀来条里跡
6	国土交通省(筑後川河川事務所)	花月川激甚災害特別緊急事業	日田市	三和	II-C 本調査なし	
7	国土交通省(筑後川河川事務所)	花月川激甚災害特別緊急事業	日田市	友田	II-C 本調査なし	
8	国土交通省(筑後川河川事務所)	花月川激甚災害特別緊急事業	日田市	光岡	II-C/II-D	
9	国土交通省(筑後川河川事務所)	花月川激甚災害特別緊急事業	日田市	花月	I-D	塚田遺跡
10	大学法人 大分大学 財務部 施設企画課	大分大学附属施設建物基礎撤去工事	大分市	上野丘東	I-B 本調査なし	上野遺跡群
11	大学法人 大分大学 財務部 施設企画課	大分大学(錦町) 備蓄倉庫新営その他工事	大分市	錦町	I-B 本調査なし	中世大友府内町跡
12	福岡高等裁判所事務局	大分地家裁中津支部耐震改修工事	中津市	二ノ丁	I-B 本調査なし	中津城
13	大分地方裁判所 会計課	大分地方裁判所竹田支部立小野宿舎解体作業	竹田市	大字竹田	II-B 本調査なし	
14	陸上自衛隊玖珠駐屯地 業務隊	本田宿舎解体工事	玖珠町	大字森	II-C	
15	大分地方気象台	日田特別地域気象観測所地上気象観測装置更新待受工事	日田市	三本松	I-B 本調査なし	日田条里 瀧ヶ本遺跡
16	大分地方気象台	大分地方気象台電気設備改修その他工事	大分市	長浜町	I-B 本調査なし	中世大友府内町跡
17	大分県企業局 工務課	給水ネットワーク再構築事業	大分市	大字下判田	II-C	
18	大分県企業局 工務課	給水ネットワーク再構築事業	大分市	松岡・大津留	II-B 本調査なし	
19	大分県企業局 総合管理センター 施設管理室	66KV県電大野川大南線鉄塔改良工事	大分市	大字中判田	I-B 本調査なし	下高江横穴墓群
20	教育庁教育財務課	大分県立安心院高校弓道場改修工事	宇佐市	安心院町折敷田	I-B 本調査なし	安心院地区条里跡
21	教育庁教育財務課	大分県立日田林工高校相撲場改修工事	日田市	丸山	I-B 本調査なし	日田条里

IV. 大分県古代・中世石造遺物分布調査

1. はじめに

大分県下には古代から中世の石造遺物が数多く存在する。国宝・国指定特別史跡に指定されている臼杵磨崖仏をはじめ、国県指定件数 240 件あまりを数え、市町村指定や無指定の優品を含めると、その数は数十万基にも及ぶ膨大なものになる。大分県の石造遺物は全国に誇れる文化遺産であり、その歴史的・美術的価値は計り知れないものがある。

近年、過疎化の波が押し寄せ、地域社会の崩壊や里山が荒廃することにより、その所在自体、忘れ去られようとしている事態に直面している。また、近年、酸性雨により石材の風化が急速に進み、かつて銘文が存在していた資料でも現在はほとんど判読不能になってしまったものも存在する。

今回、中世石造遺物の分布・種別・立地・残存状態をはじめ、様々なデータを取得するための悉皆調査を行うことにより、保存に向けた取り組みに向けての基礎情報を得ることを目的とするものである。

2. 今年度の調査方針

平成 26 年 11 月 18～19 日に調査委員会を行い、今年度の調査成果の報告と今後の調査方針を検討した。今年度は県下を4ブロック(①日田市地域、②玖珠郡地域、③由布市地域、④竹田市地域)に分け、各ブロック担当調査員が「石造遺物基礎カード(群・個体)」を作成したうえ、資料すべてデジタルカメラにより写真撮影し、現地調査後、データベースへの入力を行った。

3. 今年度の調査

今年度の調査は、日田市・玖珠郡・由布市・竹田市を中心とした地域の悉皆調査を中心に行った。これとともに、今年度からは調査委員による現地調査に本格的に取りかかった。平成 25 年 9 月には、菊地大樹調査委員とともに、大分県下における梵字種子をもつ主要五輪塔の調査を行った。また、飯沼賢司調査委員とともに、豊後高田市香々地町施恩寺において石造頂相の調査と、中津市本耶馬溪町羅漢寺において石造地蔵の調査を行った。さらに、9～10 月には、田中裕介調査委員とともに、中世末～近世初頭にキリシタンが数多く存在したとされる大分市高田地区において、キリシタン関係石造物に対する悉皆調査を試みた。1 月には、渡辺文雄調査委員により、大分県下に発生期石塔の様相を把握するための主要石塔の調査が行われた。また、藤澤典彦調査委員とともに、国東半島東部における宝塔・宝篋印塔の基壇構造の基礎調査を行った。いずれの調査も、大分県における中世石塔にとって重要なテーマであり、良好な成果が得られた。

また、平成 25 年 11 月 18 日には調査委員会を開催し、その翌日の 19 日には調査委員・調査員による大分市郡を中心とした新発見資料を中心に現地調査を行った。今年度の調査成果としては、以下の事項が特筆されるであろう。

また、昨年度に引き続き、調査成果を刊行したが、今年度はこれまでの悉皆調査の成果を分布図・地名表に纏め、3 分冊の内、2 冊目「分布図・地名表編(中)」を上梓した。



調査委員会現地調査風景 (大分市大友頼泰墓)



藤澤典彦調査委員現地調査風景 (国東市請宝篋印塔)

V. 県内遺跡発掘調査（小路遺跡）

古墳時代の横穴墓として周知される小路遺跡は、由布市庄内町庄内原にあり、大分川左岸の段丘上に位置する。今回の調査は、県大分土木工事事務所が行う上小原地区急傾斜地崩壊対策事業に伴い実施したものである。対象地となる急斜面の立木伐採、表土除去を行った際、凝灰岩の露頭に穿かれた横穴状遺構が確認されたため、平成25年4月23日と6月17日の二回に分けて、横穴状遺構2基の精査と実測図作成及び写真撮影を行った。

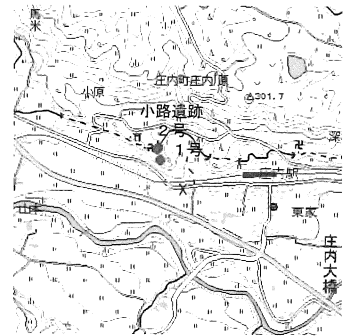
1. 1号横穴状遺構

遺構は、高さ70cm、幅80cm、奥行き70cmの長楕円形を呈し、内部には南北朝時代後半から戦国時代前半の無縫塔の塔身が置かれていた。

2. 2号横穴状遺構

2号遺構の規模は、高さ200cm、幅240cm、奥行き260cmで、奥壁、側壁、天井ともに平坦に掘られ、右側壁には龕が穿かれていた。本遺構は家の裏手にあり、最近まで倉庫として利用されていた。また、埋土中から近代の陶磁器が出土しているが、遺構の彫り口は古く、風化も著しいことから、開鑿時期は、近世あるいは中世後半に遡る可能性も考えられる。

2基の横穴状遺構の開鑿時期を明確に示す遺物は出土していないが、大友氏8代氏時の墓とされる無縫塔が、隣接する大應寺本堂裏に立つ凝灰岩の露頭に穿かれた龕に納められるほか、周囲に石塔部材が散在していることから、これらの横穴状遺構は中世の遺構である可能性もある。



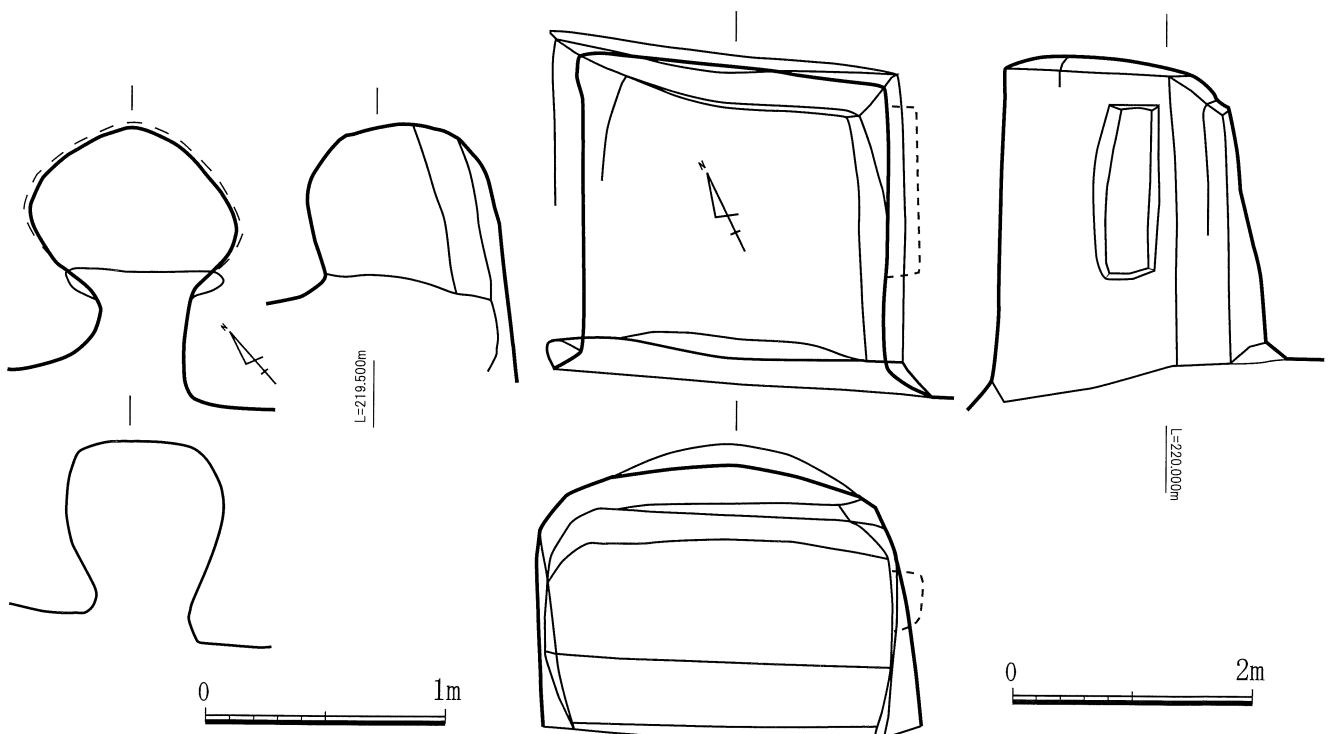
小路遺跡位置図



1号横穴状遺構



2号横穴状遺構



小路遺跡 1号横穴状遺構及び2号横穴状遺構実測図（1号は1/30、2号は1/60）

報告書抄録

ふりがな	おおいたけんないいせき ほくつちょうさ がいはう じゅうしち
書名	大分県内遺跡発掘調査概報17
副書名	
巻次	
シリーズ名	大分県内遺跡発掘調査概報
シリーズ番号	17
編著者名	原田昭一・松本康弘
編集機関	大分県教育庁埋蔵文化財センター
所在地	〒870-1113 大分市大字中判田1977番地
発行年月日	2013(平成26)年3月31日

ふりがな	所在地	コード		北緯	東経	調査期間	調査面積	調査原因
		市町村	遺跡番号					
所収遺跡名								

所収遺跡名	種別	主な時代	主な遺物	特記事項
要約	<p>今年度の分布調査で、試掘・確認調査が必要と判断した遺跡は、Iの県農林水産部局関係事業では26箇所、IIの県土木建築部関係事業では72箇所であった。</p> <p>また、今年度の大分県古代・中世石造遺物の分布調査は、日田市、玖珠町・九重町、由布市、竹田市を中心に実施した。</p>			

大分県内遺跡発掘調査概報 17

発行年月日 平成26年3月31日
編 集 大分県教育庁埋蔵文化財センター
所 在 地 〒870-0011 大分市大字中判田 1977 番地
TEL 097 (597) 5675
印 刷 外堀印刷有限公司
〒870-0025 大分市顕徳町1-10-21
TEL 097 (536) 2666
