

图169 石造塔① (S=1/6)

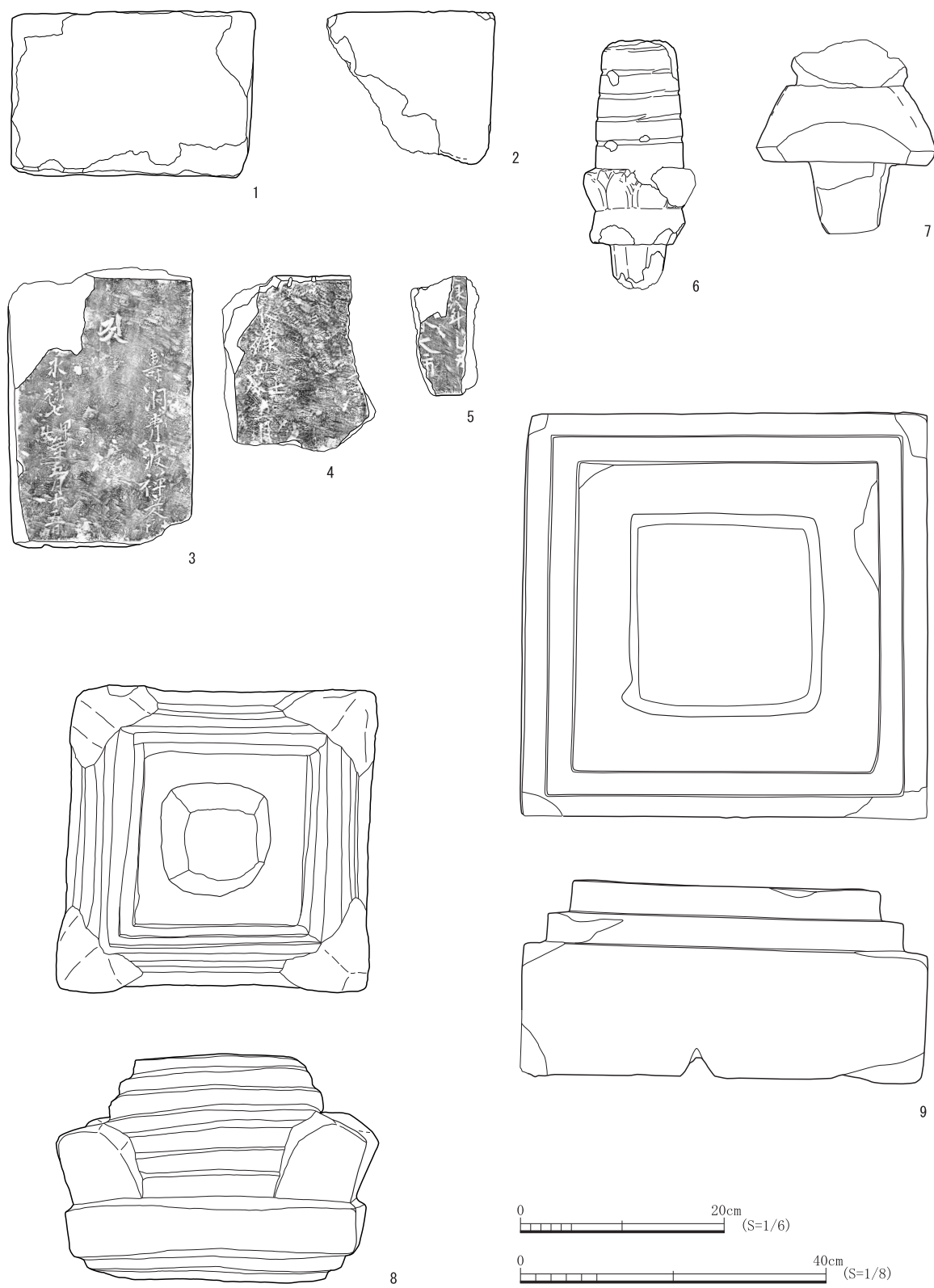


图170 石造塔② (S=1/6 : 1~8, S=1/8 : 9)



図171 石瓦① (S = 1/6)

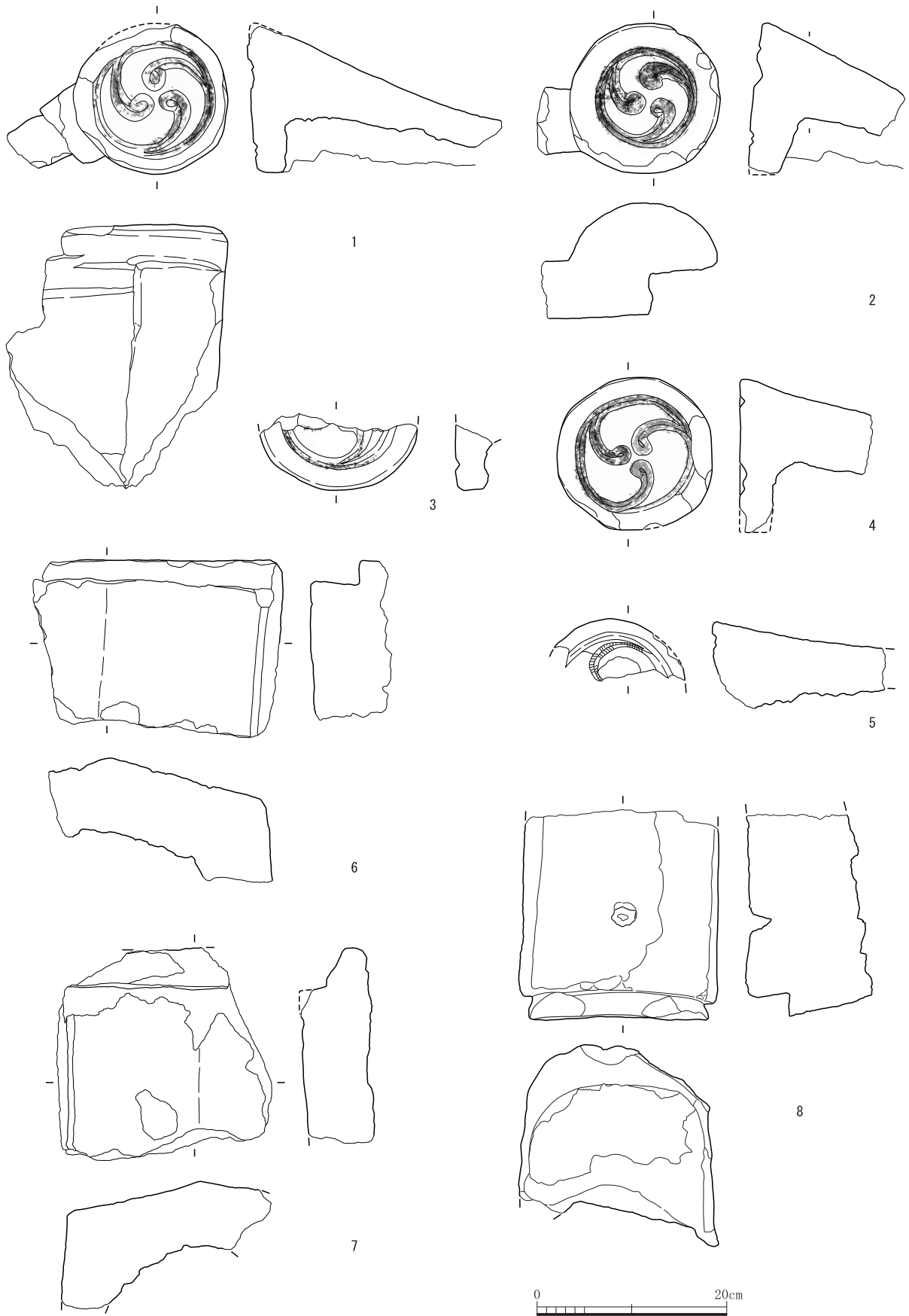


图172 石瓦② (S=1/6)

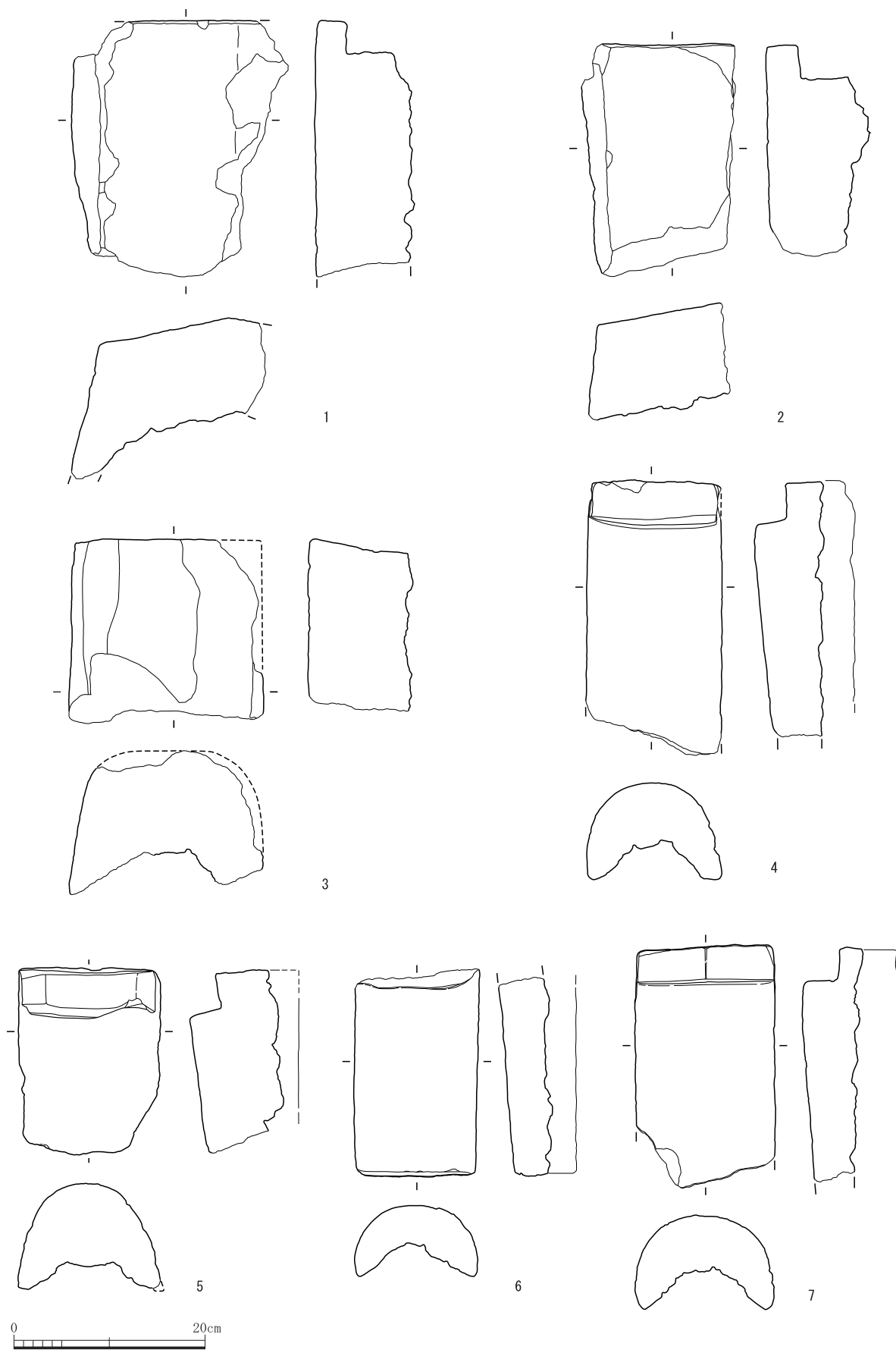


图173 石瓦③ (S=1/6)

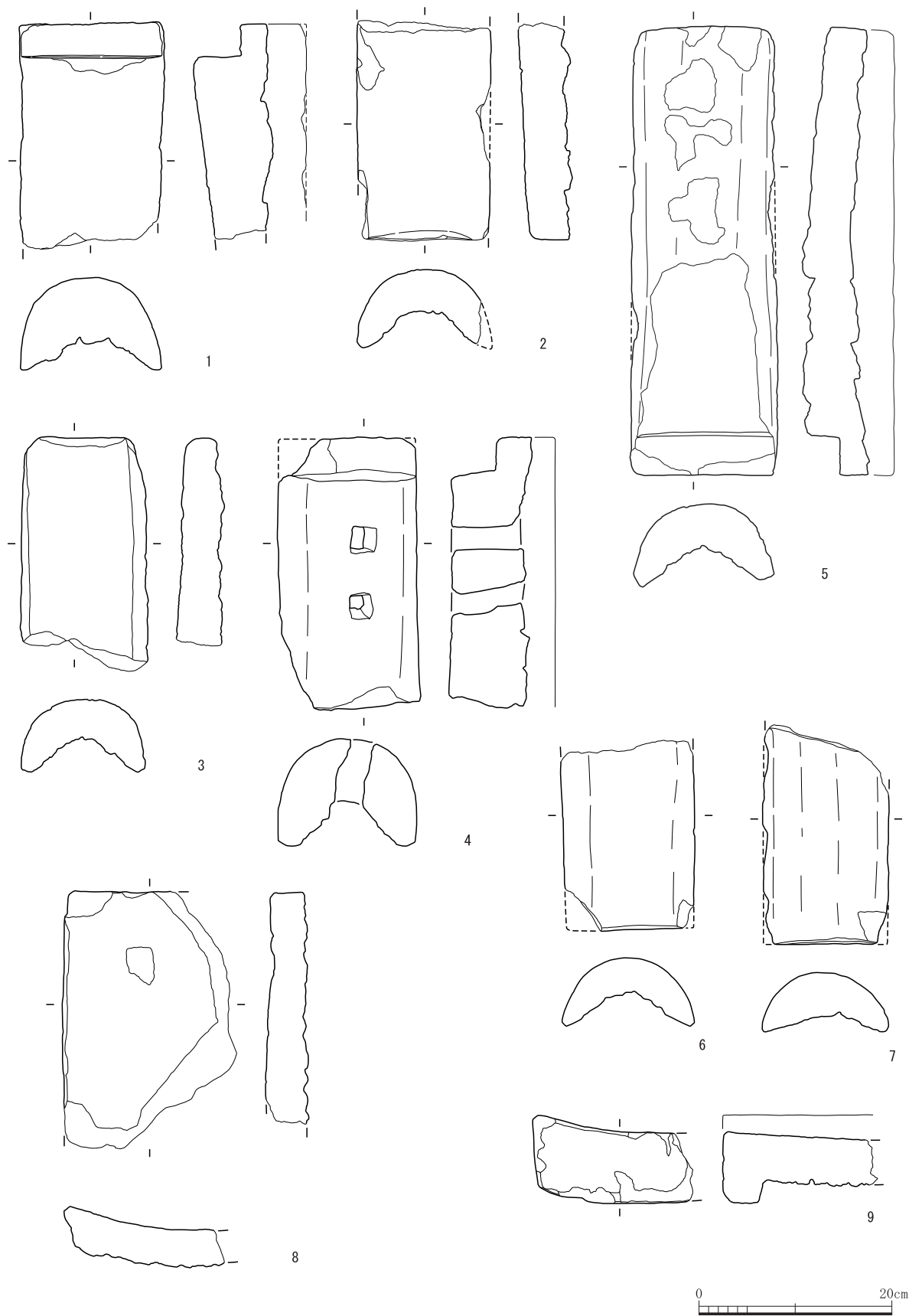


图174 石瓦④ (S=1/6)

表25 石造塔観察表

挿図番号	種 類	出土地点		法 量 (cm)			備 考	S番号	R番号
		グリッド	遺構						
169-1	五輪塔・空風輪	C-2	10-1147	22.5	15.1	14.8	梵字「キャ」「カ」	210S18	R10-384
169-2	五輪塔・空風輪	C-7	石垣 下層	(23.0)	(19.1)	(9.6)		210S16	R10-341
169-3	五輪塔・空風輪	A-5, B-5	石垣 背後造成土中	(17.9)	(15.6)	(6.6)		204S104	R4-2084
169-4	五輪塔・空風輪	C-7	石垣 裏込	(14.9)	(24.4)	(15.0)		210S33	R10-571
169-5	五輪塔・空風輪	B-9	包含層	(12.8)	(15.6)	(6.6)		204S35	R4-1065
169-6	五輪塔・水輪	C-7	石垣 裏込	(11.4)	(24.4)	(15.0)	ごく一部(縦割り破片)	210S22	R10-527
169-7	五輪塔・火輪	C-7	石垣 裏込	(29.8)	(21.0)	(13.0)	ごく一部(縦割り破片)	210S27-	R10-544
169-8	五輪塔・火輪	B-8	2-砂利敷道路北脇	35.5	35.4	21.4		202S97	R2-145
169-9	五輪塔・水輪	県庁前交差点・吉野川底川砂堆積中		27.5	27.8	20.3	地下駐車場工事中		
169-10	五輪塔・水輪	C-7	石垣 裏込	21.8	(21.6)	(13.7)		210S27-	R10-544
169-11	五輪塔・水輪	B-9	包含層	14.0	14.6	9.6		204S23	R4-547
169-12	五輪塔・地輪	B-8	2-砂利敷道路北脇	20.7	26.55	26.5		202S98	R2-146
169-13	五輪塔・地輪	B-8	2-砂利敷道路北脇	17.0	26.8	16.8		202S93	R2-63
169-14	五輪塔・地輪	C-9	9-104	23.6	24.3	16.6		209S13	R9-377
170-1	五輪塔・地輪	C-3	10-1032	21.3	26.6	26.3		210S20	R10-513
170-2	五輪塔・地輪	C-7	石垣 裏込	(16.4)	(15.0)	(13.0)		210S27-	R10-544
170-3	一石五輪塔・地輪部分	C-3	10-1032	(27.5)	18.3	17.6	永禄七甲子年五月十五日	210S02	R10-58
170-4	一石五輪塔・地輪部分	C-7	石垣 前面堆積	(17.5)	(15)	(11.2)	永禄五壬戌五月	210S21	R10-524
170-5	一石五輪塔・地輪部分	B-4・5	板石敷通路下層	(11.6)	(5.6)	(7.3)	永禄八年	204S27	R4-768
170-6	相輪	C-7	石垣前面(吉野川)	(24.3)	(11.0)	(8.0)	伏鉢無文	210S14	R10-209
170-7	相輪	B-9	2-214	(14.9)	(14.0)	(9.2)	大形・伏鉢部分・伏鉢無文	202S15	R2-240
170-8	宝篋印塔・笠部	B-2	4-819	30.2	31.2	22.5		204S249	RX-09
170-9	基礎	B-5	石垣 裏込	53.6	52.8	25.0		204S251	

表26 石瓦観察表

挿図番号	種 類	出土地点		法 量 (cm)			備 考	S番号	R番号
		グリッド	遺構						
168-7	塀などの瓦	B-4・5	石垣前面(吉野川)	(33.5)	(31)	15.3	棟瓦	203S57	
168-8	軒丸瓦		包含層	15.5	(9)		三つ巴文	203S	
171-1	鬼瓦	C-7	石垣 裏込	(22)	(20.5)	24.0	鳥衾部分・黒漆・三つ巴文	210S	
171-2	鬼瓦	B-5	石垣 裏込	(20.5)	(11.7)	(25.5)	黒漆・赤漆・鬼面あり	204S250	R4-10002
171-3	塀などの瓦	C-5	石垣 重複部分	(27.7)	(18.6)	(11)	棟部分・棟瓦	210S23	R10-543
171-4	瓦?	B-4・5	通路状遺構埋土中	(22.5)	(16.2)	8.8	鬼瓦の一部か?	204S38	R4-2081
171-5	棟瓦	C-6・C-7	石垣 裏込	(17)	(22.3)	(15)	大形・上面に稜あり	210S24-	R10-544
171-6	棟瓦	C-6・C-7	石垣 裏込	(17)	(32)	19.5	大形・上面に稜あり	210S38	R10-814
171-7	棟瓦	C-6・C-7	石垣 裏込	(26.5)	(26)	21.0	大形・上面に稜なし	210S25	R10-544
172-1	軒棧瓦	C-6・C-7	石垣 裏込	16.0	(26.5)	(23)	黒漆・三つ巴文	210S	
172-2	軒棧瓦	C-6・C-7	石垣 裏込	16.0	(16)	(19.5)	黒漆・三つ巴文	210S	
172-3	軒丸瓦	C-6・C-7	石垣 裏込	(17)	(4)		黒漆・三つ巴文	210S36-	R10-701
172-4	軒丸瓦	C-6・C-7	石垣 裏込	16.0	(14)		黒漆・三つ巴文	210S36-	R10-701
172-5	軒丸瓦	C-6・C-7	石垣 裏込	(14.5)	(18.5)		三つ巴文	210S42	R10-839
172-6	棟瓦	C-6・C-7	石垣 裏込	(24)	(19)	(14)	大形・上面に稜あり	210S29	R10-544
172-7	棟瓦	C-6・C-7	石垣 裏込	(22.5)	(22.5)	(14.5)	大形・上面に稜あり	210S24-	R10-544
172-8	棟瓦	C-6・C-7	石垣 裏込	21.0	(22)	21.0	丸形・上面に稜なし	210S30-	R10-544
173-1	棟瓦	C-6・C-7	石垣 裏込	(20)	(27)	18.5	大形・上面に稜あり	210S24-	R10-544
173-2	棟瓦	C-6・C-7	石垣 裏込	(15)	(24.5)	11.5	大形・上面に稜あり	210S26	R10-544
173-3	棟瓦	C-6・C-7	石垣 裏込	20.0	(19.5)	16.0	丸形・上面に稜なし	210S30-	R10-544
173-4	丸瓦	C-6・C-7	石垣 裏込	14.0	(28.5)	10.5	基部	210S85-	R10-818
173-5	丸瓦	C-6・C-7	石垣 裏込	15.0	(19.5)	11.5	基部	210S57	R10-266
173-6	丸瓦	C-7・D-8	石垣前面堆積中	(13.2)	(24)	(8)	先端部	210S55-	R10-254
173-7	丸瓦	C-6・C-7	石垣 裏込	14.5	25.5	10	基部	210S85-	R10-817
174-1	丸瓦	C-6・C-7	石垣 裏込	14.5	22.5	11.7	基部	210S73-	R10-544
174-2	丸瓦	C-6・C-7	石垣 裏込	13.7	22.7	7.8	先端部	210S73-	R10-544
174-3	丸瓦	C-3	10-1032	12.8	(24.2)	7.5	先端部	210S174	R10-837
174-4	丸瓦	C-6・C-7	石垣 裏込	14.3	(28)	10.8	基部・2つの方形孔あり	210S28	R10-544
174-5	丸瓦	C-3	10-1032	14.7	46.8	9.4	完形	210S41	R10-838
174-6	丸瓦	C-7・D-8	石垣前面堆積中	14.0	(19.5)	7.7	先端部	210S55-	R10-254
174-7	丸瓦	C-7・D-8	石垣前面堆積中	13.5	(22.5)	6.5	先端部	210S55-	R10-254
174-8	平瓦	C-3	10-1032	(16.7)	(26.5)	3.9	一隅部分のみ	210S89-	R10-838
174-9	軒平瓦	C-3	10-1032	(16.7)	(16)	4.7	無文・一隅部分のみ	210S40	R10-837

## 金属製品

中世の遺構・造成土中より検出した金属製品のうち 453 点を取り上げた。吉野川西岸検出の金属製品は 401 点であり、このうち 159 点を提示し得た。東岸では 52 点であり、35 点を提示し得た。以下、武器・武具、農工具、銭貨、日用品・その他の 4 項目に分ける。その他、鍛冶関連の遺物（取瓶・鞆羽口・鉾滓）についても、ここで扱う。

**武器・武具**（図 175） 図示した武器・武具のうち、吉野川西岸で検出したものは、打刀（1）・小柄小刀（7）・兜金 2 点（2・3）・鍔 3 点（9・11・12）・小札（13）であり、吉野川東岸では、鐔（4）・小柄小刀 3 点（5・6・8）・鍔（10）・小札（14）である。打刀（1）は、刀身を鞘に納めた状態で検出されており、抜くことはできない。鞘は黒漆塗りの装飾性のない拵である。鞘の木質・黒漆皮膜が比較的良好に遺存しており、筭の装着箇所が確認できる。それに対し柄部分の遺存状態は悪く、2つの目釘穴が視認できるほどである。関側の目釘穴には目釘が確認される。刀装具類は、鉏・栗形などが残存し、鐔が辛うじて姿を留めるが、鐙・筭などは残存しない。鐔の形状は、約半分を欠き判別し難いが、木瓜形であったと見られる。筭櫃孔が残存する。鐔（4）は丸形で、半月形の小柄櫃孔を持つ。小柄小刀（5～8）は、いずれも刀身を欠損あるいは欠失する。8は、小柄の片面に、3条の線刻紋様が5箇所等に等間隔で配される。鍔（9～12）は、定角型の鍔（9・10）・盾割の鍔（11）・雁股状の鍔（12）がある。定角型の鍔は、ともに遺存状態が悪く、茎の大半を欠失する。盾割の鍔は、遺存状態が良好である。刃部は円錐形を呈する。雁股状の鍔は、全体の形状からそう判断したが、茎や刃にあたる部分の形状から異なる種の製品であることが考えられる。

これら以外に、板石敷通路の周辺にて、銃器部品（引き金）？（15）かと見られる遺物を検出した。

**農工具**（図 175） 提示し得た農工具は、吉野川西岸では鋤先（16）・鎌 3 点（17～19）・鉈（21）・釣鉤（23）・釘 7 点（25～27・29～32）、東岸では手撥（20）・釣鉤（24）・釘 4 点（28・33～35）である。

**銭貨**（図 176・177） 銭貨は、吉野川西岸での取り上げ数 193 点のうち 105 点、東岸の 88 点のうち 66 点を提示した。内訳は、吉野川西岸では元豊通寶 10 枚・皇宋通寶 8 枚・洪武通寶 7 枚・永樂通寶 7 枚・天聖元寶 5 枚・元祐通寶 5 枚・開元通寶 5 枚・祥符元寶 5 枚・咸平元寶 4 枚・紹聖元寶 4 枚・熙寧元寶 3 枚・聖宋元寶 3 枚・元符通寶 3 枚・政和通寶 3 枚・至道元寶 2 枚・祥符通寶 2 枚・至和元寶 2 枚・景德元寶 2 枚・治平元寶 2 枚・天禧通寶 2 枚・大觀通寶 2 枚・景祐元寶 2 枚・淳化元寶・嘉祐通寶・嘉祐元寶・宣和通寶・明道元寶・宋通元寶・軋口重口（軋元重寶）・嘉口口寶（嘉定通寶）・無文錢 7 枚である。この他、塊となるもの（104・105）が 2 点あり、105 は 53 枚以上が被熱し溶着したものである。東岸では洪武通寶 25 枚・熙寧元寶 2 枚・元符通寶 2 枚・元祐通寶 2 枚・皇宋通寶 2 枚・開元通寶・嘉祐通寶・咸平元寶・紹聖元寶・正隆元寶・聖宋元寶・大觀通寶・天禧通寶・無文錢 19 枚であり、この他に数枚～10 枚程度銹着したものの 6 点である。なお、東岸検出の洪武通寶に、島銭と見られる 1 枚（130）がある。銭文の第一字は「洪」であるが、さんずいが不明瞭で井のように見え、第二字の「武」は不明瞭ながら右側の跳ねる部分が判別できる。第三字は、他の島銭にて「通」とされるものに似た崩れた形状を示す。第 4 字は不明瞭である。大半が不明瞭ながら、洪武通寶を模した島銭であると判断した。

**日用品・その他**（図 178） 図示し得たのは、吉野川西岸では爛鍋（2）・鍋（3）・庖丁（8）・火箸 3 点（4～6）・毛抜（10）・鋏（11）・鍵 2 点（15・16）・襖引手金具（14）・銅鉢（六器）（12）・六器台（13）・文鎮（17）・飾金具 3 点（18～20）、東岸では鍋蓋（1）・火箸（7）・毛抜（9）である。鍋（3）は、吊手金具を装着する部分の破片である。爛鍋（2）は、蓋を欠失するものの完形である。内外面に多量



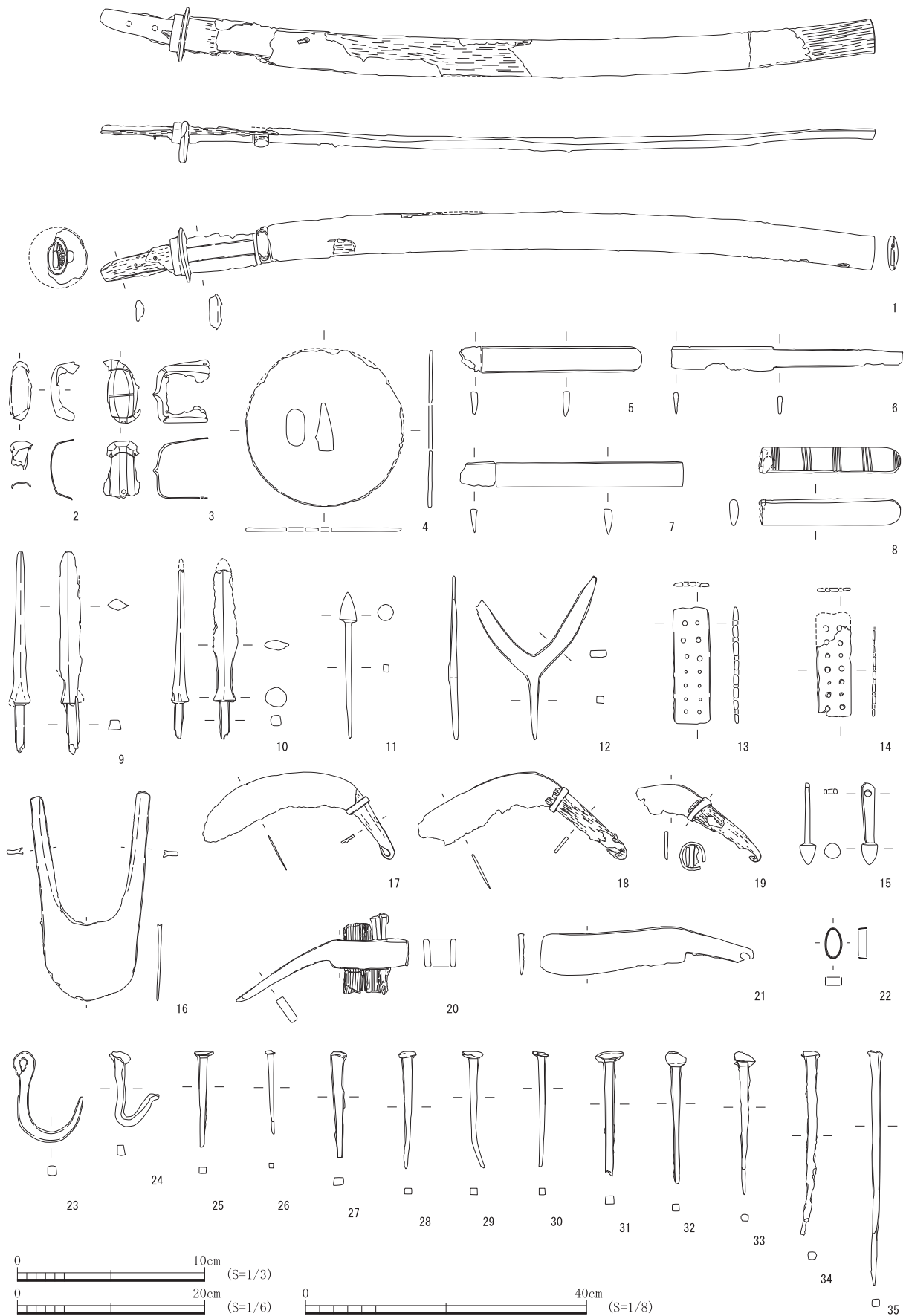


图175 金属製品 武器・武具・農工具 (S=1/3 : 2~15·23~35, S=1/6 : 1·17~22, S=1/8 : 16)

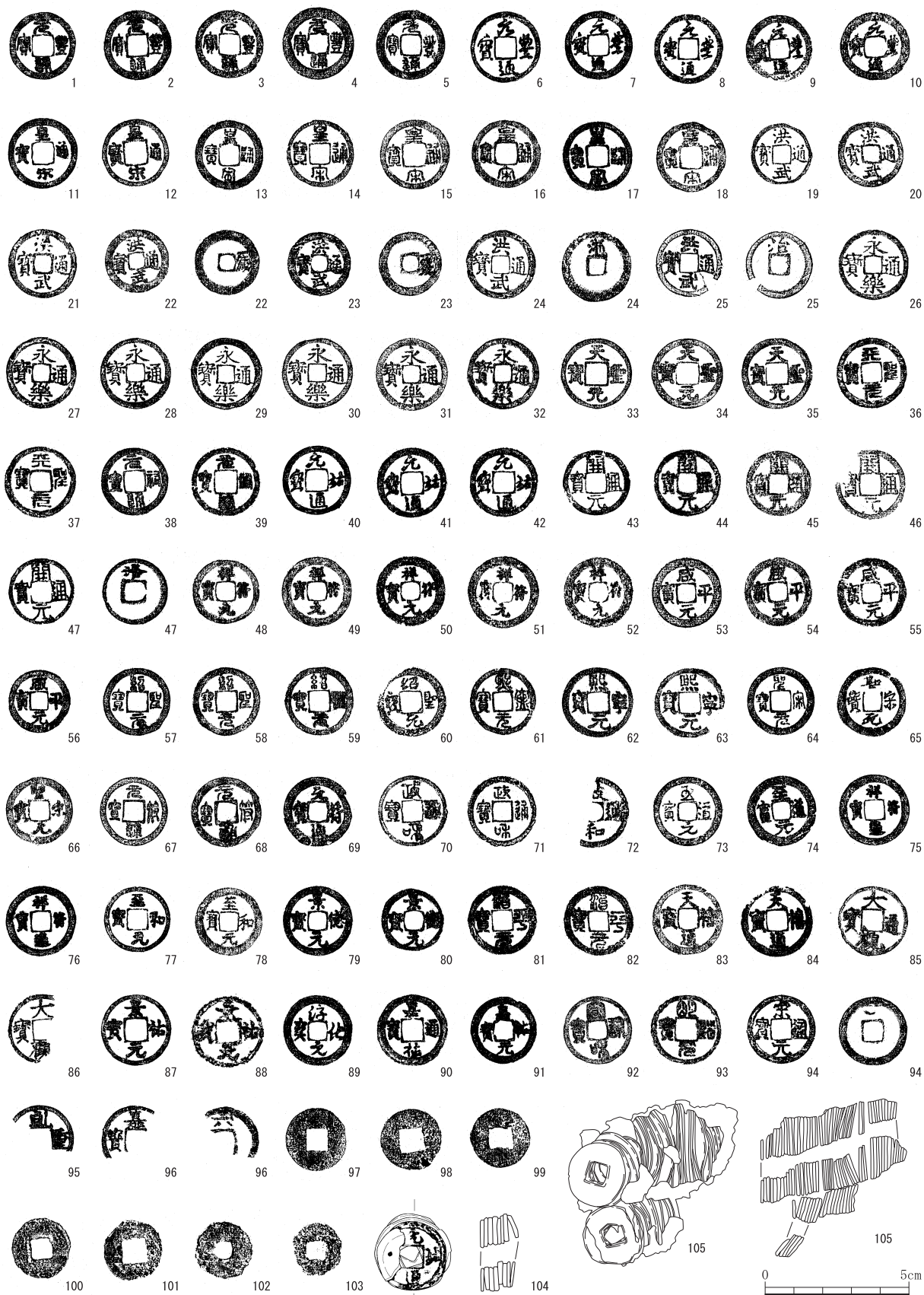


图176 金属製品 錢貨① (拓影 S = 1/2)

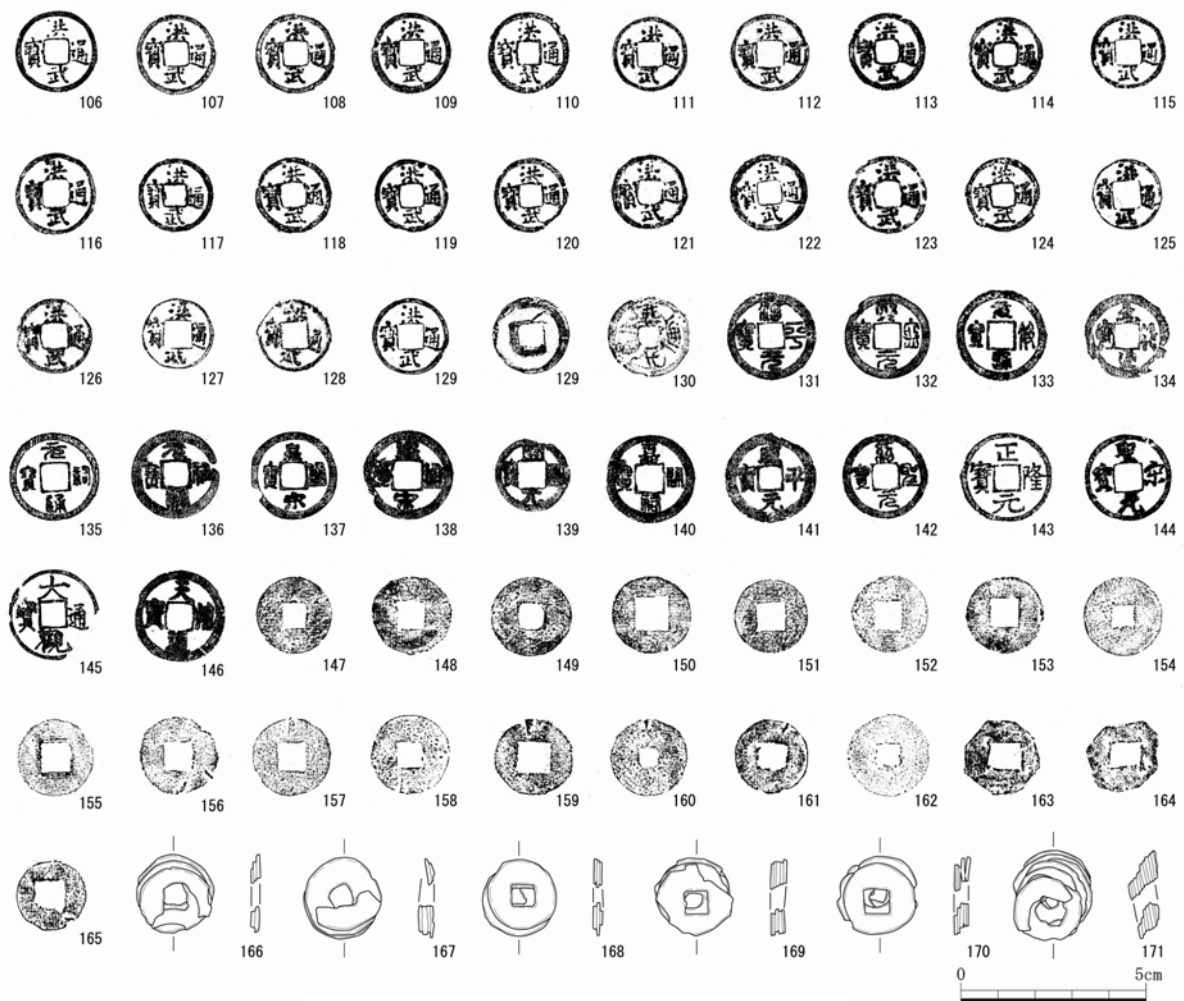


図 177 金属製品 銭貨 (拓影 S = 1 / 2)

の煤が付着する。庖丁(8)は、木製の柄が良好に遺存する。毛抜(9)は、通常のものより先端の幅が広く、用途の異なることが考えられる。銅椀(12)は、被熱し、口縁部が溶解する。このことから、吉野川西側に見られる焼土堆積が鍛冶活動に起因するものだけでなく、火災に関わるものであることが捉えられる。襖引手金具(14)は、径の小さな円形で浅い。天袋や地袋のものであろうか。

鍛冶関連遺物(図 179・180) 鞆羽口 4 点(図 179)・取瓶 54 点(図 180)・鉾滓 23 点(図版 65)を提示し得た。吉野川西岸調査区の西半部にて一定量認められるため、ある程度継続的に鍛冶の行われたことが窺える。それに対し東岸では、鉾滓 1 点を確認したに過ぎない。鞆羽口は石製 3 点(1~3)と土製 1 点(4)があり、いずれも破片であるが、(3)を除き端部が残る。石材は笏谷石であると見られる。外面には被熱による赤変が認められるが、先端は帯状に被熱の痕跡が認められない。土製の(4)の先端には、他の部分に接続していた痕跡が残る。取瓶は、図示した 49 点中 4 点のみが完形(2・6・11・27)で、他は破片となる。いずれも赤変し、内外面に鉾滓の溶着するものが多い。中には炭や他の取瓶片が溶着するものもある。なお、取瓶と同形であるが、被熱痕・付着物のないものが 1 点ある。未使用品か、別用途の製品なのか判別し難く、土器・陶磁器の項(図 141 9129-7)で扱う。また、吉野川東岸で笏谷石製の鋳型を検出したが、都合により石製品の項(図 167-6)で扱う。鉾滓は、図示せず、写真図版のみ掲載した。不定形なものや、椀形を呈するものが認められる。(御嶽)

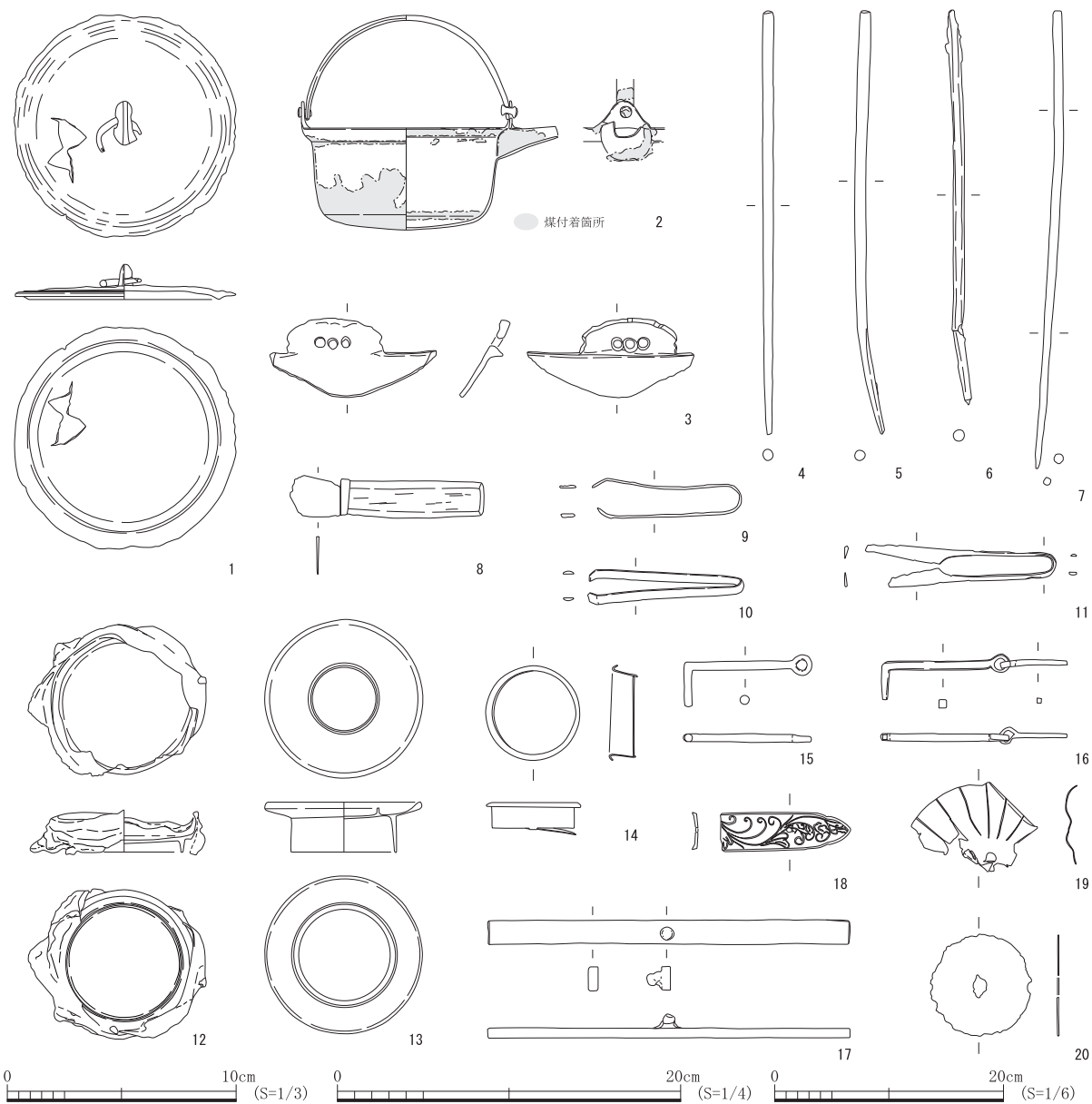


図178 金属製品 日用品・その他 (S = 1/3 : 12~14・18~20, S = 1/4 : 1~7・9~11・15~17, S = 1/6 : 8)

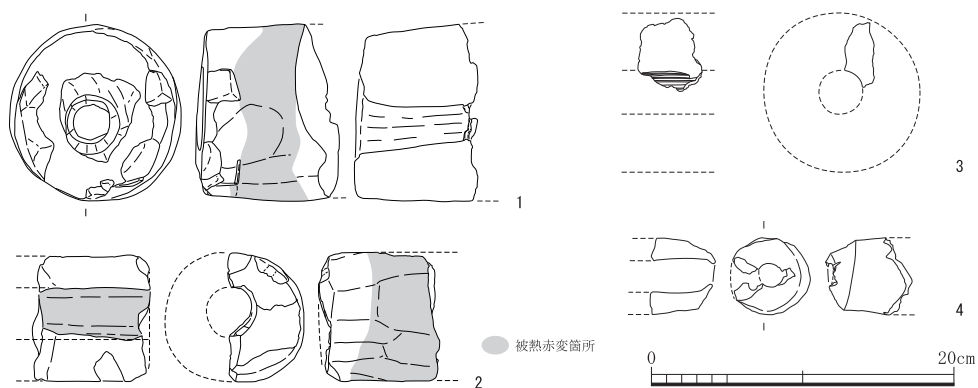


図179 鍛冶関連遺物 鞆羽口 (S = 1/5)

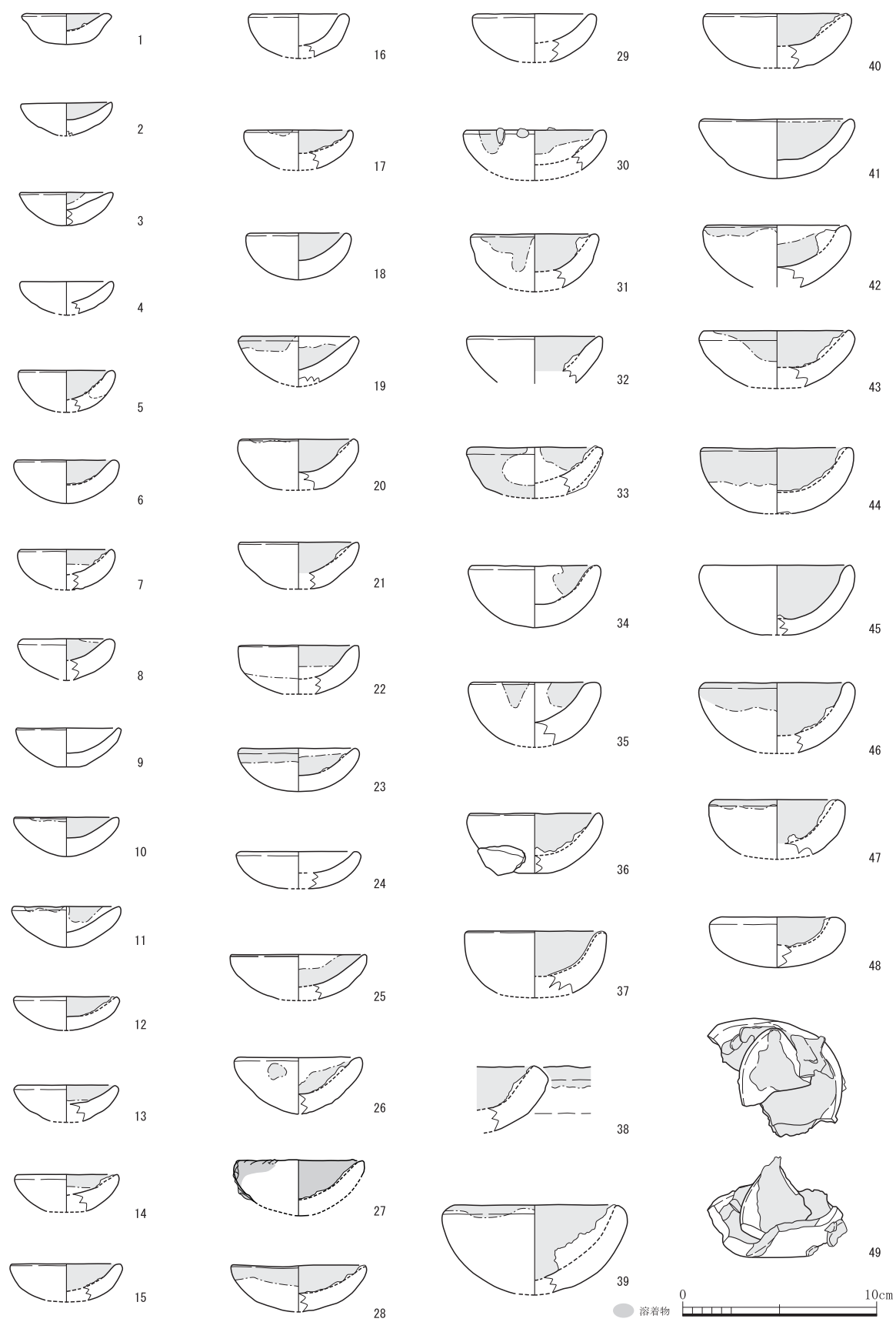


图180 鍛冶関連遺物 取瓶 (S = 1/3)

表27 金属製品観察表（武器・武具）

吉野川西岸

挿図番号	出土地点		種別	計測値 (cm)						備考	M番号	R番号
	グリッド	遺構・層位など		a	b	c	d	e	f			
175-1		9-129(31)	打刀	82.7	4.5	1.1		鐔復元6.5	鐔厚さ0.4	黒漆塗の鞘	209M207	
175-7	C-7	9-12	小柄小刀	11.8	1.3	0.35	9.5	1.8	0.42	小柄部中心 小柄に鍍金	209M203	R9-121
175-2	C-5	02-10 3層	兜金(鞘尻)	3.1	1.5	0.05				端部欠損	210M135	R10-388
175-3	B-9	02-2 トレンチ201	兜金	3.0	3.3	0.1				完形 両端部に小孔	202M035	R2-06
175-9	B-8	02-2 トレンチ201	鍔	10.8	1.2	0.5				定角型 刃部欠損・茎欠失	202M008	R2-30
175-11	B-5	板石敷通路北溝	鍔	7.8	0.9	6.1				盾割の鍔	204M083	R4-185
175-12	B-9・10	4-587	鍔	8.75	0.9	0.4				鍔?雁股状	204M236	R4-10006
175-13		板石敷下	小札	6.2	1.9	0.2					204M252	R-817
175-15	B-5	板石敷通路北溝	銃器部品?	4.4	0.7	0.25	0.7	0.85		火縄銃 引き金?	204M082	R4-185

吉野川東岸

挿図番号	出土地点		種別	計測値 (cm)						備考	M番号	R番号
	グリッド	遺構・層位など		a	b	c	d	e	f			
175-4	A-5	3-09	鐔	8.3	8.4	0.3				丸形 小柄樞孔あり	203M032	R3-100
175-5	A-8	02-3 3層	小柄小刀	9.7	1.3	0.35	8.5	1.4	0.3	小柄のみ	203M098	R3-272
175-6	B-6	02-3 2b層下半	小柄小刀	12.3	1.3	0.25	6.8	1.0	0.22	刃身のみ 刃部欠損	203M345	R3-643
175-8	A-7	02-3 2面付近ゴミ層	小柄小刀	7.5	1.4	0.9	—	—	—	小柄のみ 3条の沈線が5箇所	203M155	R3-331
175-10	A-6	02-3 3層	鍔	9.0	1.3	0.2				定角型 刃部欠損・茎欠失	203M030	R3-052
175-14	B-6	02-3 2b層下半	小札	4.8	1.8	0.2					203M344	R3-643

表28 金属製品観察表（農工具）

吉野川西岸

挿図番号	出土地点		種別	計測値 (cm)					備考	M番号	R番号	
	グリッド	遺構・層位など		a	b	c	d	e				
175-16	B-7	2-217	鋤先	29.85	17.1	0.85	10.95			刃部欠損	202M040	R2-160
175-19	C-7	9-14	鎌	15.05	0.6	0.35	0.3			刃部欠損 金輪残存 柄一部残存	209M206	R9-529
175-18	B-2	4-652	鎌	14.1	11.6	0.2	2.9			刃部欠損 金輪残存	204M126	R4-10000
175-17	C-7	9-216	鎌	14.4	13.2	0.1	2.7			金輪残存	209M107	R9-539
175-21		02-9 不明	鉋(なた)	22.7	4.45	0.6	15.5			茎一部欠損	209M011	R9-063
175-22	A-9・B-9	02-2 トレンチ204	金輪	3.3	1.7	0.05				楕円形	202M017	R2-20
175-23	B-7	2-241	釣鉤	4.9	3.8	0.5					202M117	R2-234
	B-9	02-2 第2面包含層	釘	3.6	0.6	0.4	0.5	1.0		写真図版のみ	202M037	R2-153
175-26	B-5	02-4 石垣1下層	釘	4.5	0.3	0.25	0.2	0.5			204M074	R4-365
175-31	B-7	2-217周辺 焼土層	釘	6.7	0.6	0.4	0.6	1.6			202M046	R2-150
175-32	B-9	2-217	釘	7.1	0.5	0.4	0.75	1.1			202M110	R2-223
175-27	A~B-9~10	2-352	釘	5.7	0.6	0.4	0.4	0.85			202M116	R2-382
175-25		4-551	釘	5.1	0.4	0.35	0.3	1.0			204M158	R4-520
	C-7	9-11上層	釘	3.95	0.6	0.3	0.3	1.0		写真図版のみ	209M199	R9-077
175-30	C-8	9-223	釘	6.15	0.5	0.35	0.3	0.8			209M196	R9-486
	C-8	9-40	釘	3.9	0.4	0.45	0.25	0.8		写真図版のみ	209M054	R9-147
		板石敷通路周辺	釘	3.8	0.4	0.3	0.7	0.8		写真図版のみ	204M099	R4-351
175-29	A-5	板石敷通路周辺	釘	6.2	0.5	0.35	0.4	0.6			204M053	R4-184

吉野川東岸

挿図番号	出土地点		種別	計測値 (cm)					備考	M番号	R番号	
	グリッド	遺構・層位など		a	b	c	d	e				
175-20	A-7~13	3-102A	手撥	18.3	3.5	3.25	10.0	—		柄一部残存 椀残存	203M133	R3-341
175-24	A-8	3-02	釣鉤	4.0	2.45	0.6	0.7	1.1		頭巻釘転用	203M135	R3-360
175-34	C-7	3-250	釘	9.8	0.5	0.4	0.4	1.0			203M177	R3-640
175-28	C-7	3-250	釘	6.3	6.0	0.3	0.35	0.9			203M178	R3-640
175-35	B-5	3-09	釘	12.5	0.6	0.4	0.4	0.9			203M026	R3-099
	A-5	3-09	釘	5.1	0.4	0.4	0.8	1.1		写真図版のみ	203M036	R3-100
	A-8	3-02	釘	3.9	0.4	0.6	1.2			写真図版のみ	203M134	R3-360
175-33	B-5	3-245	釘	7.7	0.6	0.4	0.8	1.1			203M303	R3-613
	B-7	3-100	釘	9.3	0.5	0.4	1.0	1.25		写真図版のみ	203M271	R3-662
	B-7	3-100	釘	4.8	0.5	0.4	0.3	1.15		写真図版のみ	203M272	R3-662
	B-5	02-3 3層(上部)	釘	9.85	0.7	0.65	0.8	1.95		写真図版のみ	203M080	R3-61
	A-7~8	02-3 3-b層	釘	7.5	0.6	0.55	0.5	0.9		写真図版のみ	203M077	R3-321
	A-5	02-3 3-1層	釘	5.7	0.5	0.4	0.7	1.1		写真図版のみ	203M028	R3-96
	C-8	02-3 2-a層下	釘	8.95	0.6	0.32	0.8	1.4		写真図版のみ	203M308	R3-631
	B-8	02-3 2-a層	釘	4.65	0.4	0.3	0.9	1.0		写真図版のみ	203M327	R3-629

表29 金属製品観察表(銭貨)

吉野川西岸

挿図 番号	出土地点		銭種	初 鑄	計 測 値				備 考	M番号	R番号
	グリッド	遺構・層位など			a (mm)	b (mm)	c (mm)	重さ(g)			
176-26	C-7	9-06	永楽通寶	明 1408年	24.7	20.0	5.8	2.78		209M135	R9-521
176-31	B-9	02-2 東	永楽通寶	明 1408年	25.5	20.5	6.0	3.55		202M010	R2-37
	B-8	2-217上層	永楽通寶	明 1408年	23.6	20.0	5.6	2.62		202M118	R2-228
176-32	B-8	2-217下層	永楽通寶	明 1408年	25.1	20.5	5.8	3.82		202M060	R2-191
176-29	C-9	9-103	永楽通寶	明 1408年	25.1	20.0	5.7	3.30		209M150	R9-418
176-27	C-9	9-103	永楽通寶	明 1408年	25.0	20.0	5.9	4.09	209M205と鑄着・剥離	209M153	R9-418
176-28	C-7	9-68	永楽通寶	明 1408年	25.1	20.0	6.3	3.22		209M145	R9-446
176-30	C-7	9-12周辺	永楽通寶	明 1408年	24.5	20.5	5.9	4.32		209M117	R9-498
176-96	B-5	02-4 石垣 下層	嘉 寶	南宋 1208年					嘉定通寶 背文「六」	204M078	R4-364
176-43	C-7	02-9 3面	開元通寶	唐 621年	23.7	18.0	7.0	2.62		209M097	R9-285
176-47	C-1	10-1057	開元通寶	唐 845年	23.0	19.0	6.9	2.47	紀地銭 背文「洛」	210M067	R10-168
176-44	B-9	2-217	開元通寶	唐 621年	23.7	19.0	6.7	2.88		202M100	R2-223
176-45	B-7	2-217上層	開元通寶	唐 621年	22.8	18.0	6.1	2.70		202M134	R2-229
176-46	B-10	4-582周辺	開元通寶	唐 621年	24.5	20.5	7.8	2.03		204M191	R4-601
176-91	C-9	9-15	嘉祐元寶	北宋 1056年	23.5	18.0	6.8	3.73		209M141	R9-481
176-90	C-9	9-103・104上層	嘉祐通寶	北宋 1056年	25.3	19.5	7.6	3.52		209M072	R9-378
176-95	B-6	板石敷通路周辺	軋 重	唐 758年					軋元重寶	204M094	R4-355
176-68	A-7	2-226	元符通寶	北宋 1098年	24.6	19.0	6.4	3.09		202M048	R2-149
176-69	B-1	4-581周辺	元符通寶	北宋 1098年	24.5	18.0	6.9	2.92		204M171	R4-606
176-67	C-7	9-12周辺	元符通寶	北宋 1098年	24.1	19.5	7.2	3.00		209M122	R9-498
176-55	C-7	9-06	咸平元寶	北宋 998年	24.4	18.0	6.6	2.73		209M134	R9-521
176-53	C-8	9-30	咸平元寶	北宋 998年	24.7	18.0	6.5	3.45		209M046	R9-186
176-54	B-7	02-2 トレンチ202	咸平元寶	北宋 998年	24.5	18.0	6.3	3.08		202M009	R2-03
176-56	C-9	9-15上層	咸平元寶	北宋 998年	22.1	17.0	6.0	2.52		209M060	R9-068
176-63	B-8	2-217上層	熙寧元寶	北宋 1068年	24.4	20.0	7.3	2.20		202M062	R2-203
176-61		4-571	熙寧元寶	北宋 1068年	23.4	19.0	6.4	3.65		204M203	R4-989
176-62	C-9	9-103	熙寧元寶	北宋 1068年	24.9	20.0	6.9	3.63		209M155	R9-418
176-80	A-6・B-6	板石敷下	景德元寶	北宋 1004年	21.7	18.0	6.7	2.28		204M183	R4-855
176-79	C-7	02-9 3面	景德元寶	北宋 1004年	24.8	18.0	6.4	3.27		209M096	R9-285
176-87	C-7	9-12周辺	景祐元寶	北宋 1034年	24.9	21.0	7.8	3.29		209M120	R9-498
176-88	B-7	2-217	景祐元寶	北宋 1034年	24.9	21.0	6.8	3.15		202M109	R2-234
176-8	C-7	9-14	元豊通寶	北宋 1078年	24.6	20.0	6.8	2.98		209M157	R9-045
176-5		02-10 石垣 裏込	元豊通寶	北宋 1078年	24.4	18.0	6.9	3.60	210M062・210M148と3枚鑄着・剥離	210M157	R10-541
176-10	B-10	02-2 B10杭付近	元豊通寶	北宋 1078年	24.1	17.0	6.8	2.57		202M105	R2-562
176-7	C-8・C-9	02-9 2層	元豊通寶	北宋 1078年	23.8	18.0	7.0	3.22		209M057	R9-135
176-2	C-7	02-9 3-A層	元豊通寶	北宋 1078年	24.2	18.0	7.1	3.66		209M087	R9-262
	C-7	02-9 3面	元豊通寶	北宋 1078年	24.1	18.0	6.5	2.90		209M099	R9-285
176-4	C-7	02-9 3面	元豊通寶	北宋 1078年	25.5	18.0	6.8	4.29		209M102	R9-285
	B-8	4-545	元豊通寶	北宋 1078年	24.4	19.0	7.5	3.20		204M247	R4-233
176-3		4-586	元豊通寶	北宋 1078年	24.0	18.0	7.4	3.39		204M229	R4-1037
176-6	B-10	4-587	元豊通寶	北宋 1078年	24.9	20.0	7.4	2.52		204M232	R4-1083
176-9	C-9	9-103	元豊通寶	北宋 1078年	23.7	18.0	6.9	4.38		209M151	R9-418
176-1	C-9	9-104	元豊通寶	北宋 1078年	23.8	18.0	7.3	3.82		209M082	R9-366
176-41	C-7	9-23	元祐通寶	北宋 1086年	24.3	19.5	7.1	3.19		209M063	R9-095
	C-1	02-10 2層目	元祐通寶	北宋 1086年		20.0	6.8	2.08		210M065	R10-314
176-39	B-10	02-4道路上焼土層	元祐通寶	北宋 1086年	23.3	20.0	7.6	2.30		204M175	R4-260
176-40	C-9	9-103	元祐通寶	北宋 1086年	24.1	20.0	7.4	3.49		209M152	R9-418
176-42	C-9	9-103・104上層	元祐通寶	北宋 1086年	24.6	19.0	7.0	3.74		209M071	R9-378
176-38	B-6	板石敷通路周辺	元祐通寶	北宋 1086年	23.6	18.0	7.3	3.34		204M091	R4-355
176-16	B-8	02-2 トレンチ201	皇宋通寶	北宋 1038年	24.1	19.5	7.2	2.76		202M112	R2-066
176-15	B-7	02-4 西側	皇宋通寶	北宋 1038年	24.6	20.0	8.6	2.86		204M173	R4-670
176-17	B-5	板石敷下	皇宋通寶	北宋 1038年	24.2	20.0	7.4	2.79		204M179	R4-824
176-11	C-8	02-9 2-B層	皇宋通寶	北宋 1038年	24.7	19.5	7.5	2.53		209M080	R9-287
176-14	B-7	2-217	皇宋通寶	北宋 1038年	23.8	20.0	6.6	3.37		202M021	R02-160
176-18		4-552・553周辺	皇宋通寶	北宋 1038年	24.8	20.0	7.6	3.76		204M132	R4-244
	B-3	4-576	皇宋通寶	北宋 1038年	24.9	19.0	7.8	2.01		204M242	R4-973
	B-1	4-581	皇宋通寶	北宋 1038年	24.8	18.0	7.6	2.93		204M231	R4-1064
	C-9	9-103	皇宋通寶	北宋 1038年	24.9	20.0	7.8	2.86		209M131	R9-482
176-12	C-7	9-12周辺	皇宋通寶	北宋 1038年	23.5	20.0	7.8	3.12		209M115	R9-498
176-13	C-7	9-12周辺	皇宋通寶	北宋 1038年	24.1	18.0	7.0	3.23		209M118	R9-498
176-25	不明	02-4 詳細不明	洪武通寶	明 1368年	23.3	19.5	6.4	1.72	背文「治」	204M244	R4-930
176-24	C-7	02-9 2-B層 ~ 3-A層	洪武通寶	明 1368年	24.5	19.5	5.9	2.98	背文「浙」	209M069	R9-383
176-21	C-7	02-9 3面	洪武通寶	明 1368年	23.8	19.5	5.8	3.66		209M095	R9-285
	C-1	10-1286	洪武通寶	明 1368年	23.2	19.0	5.6	2.28		210M079	R10-518
	B-7	2-217下層	洪武通寶	明 1368年	24.1	18.5	5.6	3.44		202M101	R2-213
176-19	B-9	4-587周辺砂利2下	洪武通寶	明 1368年	21.5	19.0	6.2	2.64		204M167	R4-658
176-22	B-10	4-830周辺	洪武通寶	明 1368年	22.6	16.0	5.6	3.15	背文「一銭」	204M168	R4-619
176-23	C-7	9-215	洪武通寶	明 1368年	22.5	17.0	5.8	3.13	背文「一銭」	209M139	R9-500
176-20	C-9	9-91	洪武通寶	明 1368年	23.1	18.0	5.5	3.03		209M092	R9-233
176-78	A-7	02-2)道路砂利下	至和元寶	北宋 1054年	23.8	17.0	6.8	3.20		202M052	R2-147
176-77	C-7	9-12周辺	至和元寶	北宋 1054年	23.3	19.0	6.8	3.42		209M121	R9-498
176-73	C-2	10-1286	至道元寶	北宋 995年	24.4	18.0	6.6	3.15		210M077	R10-520
176-74	A-3・B-3	4-608	至道元寶	北宋 995年	24.6	18.0	6.3	2.79		204M153	R4-626
176-89	C-7	02-9 3-A層	淳化元寶	北宋 990年	24.3	18.0	6.6	2.37		209M126	R9-439
176-59	B-8	02-2 トレンチ208	紹聖元寶	北宋 1094年	24.0	19.5	6.9	3.28		202M133	R2-086
176-57	C-8	02-9 2面 焼土面	紹聖元寶	北宋 1094年	24.1	19.0	6.8	3.27		209M061	R9-074
176-60	C-9	02-9 3-C層	紹聖元寶	北宋 1094年	24.5	18.0	7.5	2.34		209M124	R9-457
176-58		4-847	紹聖元寶	北宋 1094年	24.0	19.0	7.1	3.57		204M155	R4-617

吉野川西岸

(銭貨)

挿図 番号	出土地点		銭種	初 鑄	計 測 値				備 考	M番号	R番号
	グリッド	遺構・層位など			a (mm)	b (mm)	c (mm)	重さ(g)			
176-76	C-9	9-15	祥符通寶	北宋 1008年	24.5	19.0	6.8	3.90		209M142	R9-481
176-75	A-8・B-8	02-2 第1面上層	祥符通寶	北宋 1008年	24.9	18.0	6.9	3.42		202M039	R2-18
176-49	B-9	2-207上層	祥符元寶	北宋 1008年	24.7	18.0	6.7	3.32		202M059	R2-44
176-48	B-7	2-217直下砂層	祥符元寶	北宋 1008年	23.0	18.5	6.6	2.80		202M003	R2-194
176-52	B-9	2-263上層	祥符元寶	北宋 1008年	24.6	17.0	6.4	3.11		202M106	R2-280
176-51		4-551	祥符元寶	北宋 1008年	25.0	19.0	6.5	3.42		204M149	R4-520
176-50	C-9	9-89	祥符元寶	北宋 1008年	24.7	18.0	6.4	2.63		209M088	R9-234
176-66	B-9	2-236付近	聖宋元寶	北宋 1101年	23.7	18.0	7.0	3.32		202M042	R2-207
176-64	C-9	9-104	聖宋元寶	北宋 1101年	23.9	18.0	6.9	4.19		209M083	R9-366
176-65	C-8	9-168	聖宋元寶	北宋 1101年	24.3	18.5		2.81		209M081	R9-403
176-70		4-553	政和通寶	北宋 1111年	24.4	21.0	7.1	2.84		204M156	R4-521
176-72		4-5032	政和通寶	北宋 1111年	24.7	20.0	6.0	1.44	隸書	204M128	R4-317
176-71	C-9	9-103・104上層	政和通寶	北宋 1111年	24.5	20.0	6.4	3.15		209M073	R9-378
176-92	A-7	2-226	宣和通寶	北宋 1119年	24.0	20.0	5.9	4.11		202M047	R2-149
176-94	C-2	10-1009	宋通元寶	北宋 960年	24.2	19.0	7.0	2.83	背上月	210M078	R10-53
176-86	B-10	02-4 道路	大觀 寶	北宋 1107年			6.9	1.57	大觀通寶	204M190	R4-751
176-85	A-7	2-226	大觀通寶	北宋 1107年	24.6	21.0	7.1	3.30		202M049	R2-149
176-82	B-9	4-537北側	治平元寶	北宋 1064年	24.5	18.5	6.9	3.12		204M210	R4-548
176-81	C-8	9-04上層	治平元寶	北宋 1064年	24.3	18.0	7.0	3.70		209M136	R9-483
176-83	A-8・B-8	02-2 第1面上層	天禧通寶	北宋 1017年	24.8	19.5	7.1	3.35		202M027	R2-18
176-84	C-8	9-258	天禧通寶	北宋 1017年	24.7	20.0	7.2	1.73		209M128	R9-565
		02-10 石垣 裏込	天聖元寶	北宋 1023年	24.9	20.0	7.4	3.44	210M148・210M157と3枚錆着・剥離	210M062	R10-541
176-34		02-9 西半0面	天聖元寶	北宋 1023年	23.7	18.0	7.1	2.58		209M062	R9-004
176-33	C-7	9-12周辺	天聖元寶	北宋 1023年	24.8	20.5	7.3	3.53		209M119	R9-498
176-35	B-8	4-591	天聖元寶	北宋 1023年	24.9	19.5	7.2	3.04		204M159	R4-501
176-36	C-9	9-103	天聖元寶	北宋 1023年	24.7	19.0	6.8	3.54	209M153と錆着・剥離	209M205	R9-418
176-37	C-9	9-103・104上層	天聖元寶	北宋 1023年	24.8	20.0	6.9	2.61		209M070	R9-378
176-93	A-7	02-2道路砂利上	明道元寶	北宋 1032年	24.7	20.5	7.0	3.52	篆書	202M108	R2-264
176-104	C-5	02-10 2層目	判読不能						9枚錆着	210M094	R10-359
176-105	B-5	02-4 砂利面	判読不能						53枚以上錆着	204M222	R4-393
176-100	C-8	9-19	無文銭		21.1		7.4	1.43		209M195	R9-103
176-97		02-10 石垣 裏込	無文銭		21.7		8.2	1.72		210M061	R10-541
176-101	A-8	02-2道路砂利下	無文銭		23.6		6.4	1.81		202M068	R2-442
176-99	B-5	02-4 石垣 下層	無文銭		20.9		8.7	0.96		204M081	R4-365
176-103	A-4	02-4 砂利面	無文銭		18.2		6.5	0.60		204M095	R4-381
176-98	C-1	10-1057	無文銭		21.4		7.7	1.17		210M063	R10-165
176-102		4-821	無文銭		20.5		6.2	1.08		204M151	R4-705
	C-9	9-131	無文銭		20.9		8.5	1.53		209M068	R9-297

吉野川東岸

挿図 番号	出土地点		銭種	初 鑄	計 測 値				備 考	M番号	R番号
	グリッド	遺構・層位など			a (mm)	b (mm)	c (mm)	重さ(g)			
177-139	B-7	3-100	開元通寶	唐 621年		16.0	7.0	1.57		203M262	R3-662
177-140	B-7	3-116	嘉祐通寶	北宋 1056年	24.4	19.0	7.8	3.53		203M184	R3-645
177-134	B-8	02-3 2層	元符通寶	北宋 1098年	23.5	17.0	6.9	2.42		203M166	R3-614
177-133	A-6	02-3 3-1層	元符通寶	北宋 1098年	24.9	19.5	6.7	3.62		203M010	R3-067
177-141	B-6・C-6	02-3 2-b層下層	咸平元寶	北宋 998年	24.5	17.0	6.1	2.57		203M332	R3-630
177-131	C-6	02-3 2-a面	熙寧元寶	北宋 1068年	24.1	18.0	6.7	3.55		203M224	R3-621
177-132	B-7	3-116	熙寧元寶	北宋 1068年	23.4	18.0	6.9	3.74		203M186	R3-645
177-135	A-8	02-3 3層下部	元祐通寶	北宋 1086年	24.2	20.0	7.1	3.41		203M091	R3-388
177-136	B-7	3-116	元祐通寶	北宋 1086年	24.2	18.0	6.9	3.04		203M183	R3-645
177-137	A-6	02-3 3-1層	皇宋通寶	北宋 1038年	23.9	18.0	6.8	2.70		203M009	R3-067
177-138	B-7	3-116	皇宋通寶	北宋 1038年	24.5	19.0	7.9	2.83		203M185	R3-645
177-113	B-8	02-3 2-a面	洪武通寶	明 1368年	21.4	17.0	5.5	2.23		203M323	R3-629
177-129	B-8	02-3 2-a面	洪武通寶	明 1368年	20.8	18.0	7.0	1.52		203M324	R3-629
177-124	A-6	02-3 3-2層	洪武通寶	明 1368年	20.2	15.5	6.2	2.35		203M045	R3-422
177-106	B-8	02-3 3-2層	洪武通寶	明 1368年	22.3	18.5	6.6	1.98		203M088	R3-393
177-108	B-8	02-3 3-b層	洪武通寶	明 1368年	21.3	18.5	6.7	1.31		203M124	R3-338
177-110	A-8	02-3 3層	洪武通寶	明 1368年	21.9	18.0	6.0	2.10		203M097	R3-272
177-121	B-7	3-100	洪武通寶	明 1368年	20.6	17.0	6.9	1.84	203M363・364と3枚錆着・剥離	203M264	R3-662
177-125	B-7	3-100	洪武通寶	明 1368年	19.2	17.0	7.4	0.85		203M246	R3-662
177-128	B-7	3-100	洪武通寶	明 1368年	20.2	17.0	7.5	0.91		203M253	R3-662
177-109	B-7	3-100	洪武通寶	明 1368年	21.9	18.0	6.8	1.13		203M256	R3-662
177-111	B-7	3-100	洪武通寶	明 1368年	20.2	18.0	7.1	1.10	203M362と錆着・剥離	203M259	R3-662
177-114	B-7	3-100	洪武通寶	明 1368年	20.5	17.0	6.5	1.95		203M263	R3-662
177-107	B-7	3-100	洪武通寶	明 1368年	21.7	18.5	7.2	1.49	203M259と錆着・剥離	203M362	R3-662
177-112	B-7	3-100	洪武通寶	明 1368年	21.0	18.5	7.1	2.00	203M264・364と錆着・剥離	203M363	R3-662
177-126	B-7	3-100	洪武通寶	明 1368年	20.8	17.0	7.2	1.09	203M265と錆着・剥離	203M361	R3-662
177-130	A-5	3-311	洪武通寶	中世日本	21.6	17.5	6.6	1.24	島銭	203M004	R3-091
177-118	A-5	3-311	洪武通寶	明 1368年	20.6	17.0	6.9	1.29		203M001	R3-091
177-123	A-5	3-311	洪武通寶	明 1368年	21.3	18.0	7.4	1.07		203M002	R3-091
177-120	A-5	3-311	洪武通寶	明 1368年	20.2	17.0	6.6	1.72		203M003	R3-091
177-119	A-5	3-311	洪武通寶	明 1368年	20.2	17.0	6.6	1.72		203M005	R3-091
177-116	A-5	3-310	洪武通寶	明 1368年	22.2	18.5	7.2	1.78	203M366・367・368と4枚錆着・剥離	203M017	R3-097
177-117	A-5	3-310	洪武通寶	明 1368年	20.0	17.0	5.7	1.73		203M024	R3-097
177-127	A-5	3-310	洪武通寶	明 1368年	19.4	17.0	7.4	1.08		203M025	R3-097
177-115	A-5	3-310	洪武通寶	明 1368年	20.1	17.0	6.9	1.31	203M016・365と3枚錆着・剥離	203M047	R3-097



吉野川東岸

(銭貨)

挿図番号	出土地点		種別	初 鑄	計 測 値				備 考	M番号	R番号
	グリッド	遺構・層位など			a(mm)	b(mm)	c(mm)	重さ(g)			
177-122	A-5	3-310	洪武通寶	明 1368年	21.0	17.0	6.4	1.19	203M017・366・368と4枚鑄着・剥離	203M367	R3-097
177-142	A-7	02-3 3-b層	紹聖元寶	北宋 1094年	23.3	18.0	7.1	3.21		203M068	R3-322
177-144	A-6	02-3 3-1層	聖宋元寶	北宋 1101年	23.7	20.0	7.3	2.61		203M008	R3-067
177-143	A-8	02-3 3層下部	正隆元寶	金 1157年	24.6	21.0	6.5	3.02		203M090	R3-388
177-145	B-7	3-100	大觀通寶	北宋 1107年	24.8	22.0	6.9	2.91		203M252	R3-662
177-146	A-8	02-3 3層下部	天禧通寶	北宋 1017年	25.1	20.0	7.4	3.32		203M092	R3-388
177-166	C-6	02-3 2-a面	判読不能		—	—	—	—	2～3枚鑄着	203M066	R3-647
	C-6	02-3 2-a面	判読不能		—	—	—	—	2枚鑄着	203M215	R3-621
177-170	C-6	02-3 2-a面	判読不能		—	—	—	—	5枚鑄着	203M217	R3-621
177-169	C-6	02-3 2-a面	判読不能		—	—	—	—	5枚鑄着	203M218	R3-621
177-167	C-6	02-3 2-a面	判読不能		—	—	—	—	2～4枚鑄着	203M220	R3-621
177-168	C-6	02-3 2-a面	判読不能		—	—	—	—	3枚鑄着	203M221	R3-621
177-171	A-5	3-310	判読不能		—	—	—	—	10枚ほど鑄着	203M018	R3-097
	A-5	3-09	無文銭		21.6	—	8.6	1.22		203M035	R3-100
	C-6	02-3 2-a面	無文銭		22.0	—	6.0	1.69		203M160	R3-647
177-164	C-6	02-3 2-a面	無文銭		17.8	—	7.1	0.47	雁首銭?	203M216	R3-621
	C-6	02-3 2-a面	無文銭		20.8	—	8.9	0.66		203M219	R3-621
177-152	C-6	02-3 2-a面	無文銭		21.0	—	8.4	1.23		203M222	R3-621
	C-6	02-3 2-a面	無文銭		23.0	—	7.3	1.90		203M225	R3-621
	C-6	02-3 2-a面	無文銭		19.5	—	6.7	0.84	雁首銭?	203M226	R3-621
177-163	C-6	02-3 2-a面	無文銭		19.9	—	7.7	0.67	雁首銭?	203M227	R3-621
177-165	C-6	02-3 2-a面	無文銭		18.6	—	8.8	0.28	雁首銭?	203M230	R3-621
	B-8	02-3 2-a面	無文銭		18.8	—	8.0	0.82		203M325	R3-629
177-156	C-6	02-3 2-b層	無文銭		21.6	—	7.8	1.18		203M329	R3-637
	A-7	02-3 2層	無文銭		19.7	—	8.1	1.41		203M067	R3-290
177-157	B-8	02-3 2層	無文銭		21.4	—	7.6	1.39		203M167	R3-614
	C-6	02-3 2層	無文銭		21.6	—	5.0	1.57		203M182	R3-624
177-162	A-7	02-3 2面	無文銭		15.5	—	5.9	0.48		203M100	R3-362
177-151	A-6	02-3 3-2層	無文銭		19.9	—	8.5	1.01		203M046	R3-422
	A-7・8	02-3 3-a層～2-b層	無文銭		21.5	—	7.3	1.89		203M071	R3-301
	C-6	02-3 中トレンチ	無文銭		18.0	—	7.0	0.45		203M163	R3-451
	C-6	02-3 中トレンチ	無文銭		17.9	—	7.8	0.77		203M164	R3-451
177-150	B-7	3-100	無文銭		21.6	—	9.4	1.47		203M236	R3-662
177-154	B-7	3-100	無文銭		21.2	—	6.6	1.59		203M249	R3-662
	B-7	3-100	無文銭		17.2	—	7.8	0.56		203M233	R3-662
177-161	B-7	3-100	無文銭		20.1	—	7.6	0.93		203M238	R3-662
	B-7	3-100	無文銭		20.9	—	8.3	1.05		203M240	R3-662
177-153	B-7	3-100	無文銭		21.2	—	7.8	1.24		203M243	R3-662
177-158	B-7	3-100	無文銭		21.6	—	7.4	1.81		203M251	R3-662
	B-7	3-100	無文銭		18.8	—	6.7	0.94	203M359と鑄着・剥離	203M254	R3-662
177-160	B-7	3-100	無文銭		20.8	—	5.5	1.98		203M255	R3-662
177-147	B-7	3-100	無文銭		20.8	—	7.2	1.63		203M266	R3-662
	A-5	3-310	無文銭		22.0	—	7.4	1.70	203M047・365と3枚鑄着・剥離	203M016	R3-097
177-159	A-5	3-310	無文銭		21.3	—	8.7	1.30		203M020	R3-097
177-149	A-5	3-310	無文銭		21.7	—	7.3	1.87		203M022	R3-097
177-148	A-5	3-310	無文銭		21.5	—	7.8	1.45		203M023	R3-097
177-155	A-5	3-310	無文銭		20.9	—	8.7	1.32	203M017・367・368と4枚鑄着・剥離	203M366	R3-097

吉野川西岸

表30 金属製品観察表(日用品・その他)

挿図番号	出土地点		種別	計 測 値 (cm)					備 考	M番号	R番号
	グリッド	遺構・層位など		a	b	c	d	e			
178-3	A-8	2-217上層	鍋	—	(4.6)	—			鍋吊金具接続部分のみ	202M114	R2-168
178-2		4-551	爛 鍋	11.0	9.3	5.95			全面煤付着 吊手可動	204M262	
178-8	C-9	9-238・239	庖 丁	16.85	3.5	0.2	11.4	3.2	菜切庖丁 刃部欠損 柄・金輪残存	209M161	R9-513
178-11	B-8	02-4 東側砂利上	鉄	11.1	0.2	4.35				204M215	R4-987
178-10	C-7	02-9 トレンチ905	毛 抜	9.1	2.0	0.2				209M163	R9-009
178-6	C-8	9-129	火 箸	22.9	0.65	0.65				209M104	R9-293
178-5	A-6	板石敷下	火 箸	24.6	0.55	0.6				204M123	R4-379
178-4	B-5	板石敷通路周辺	火 箸	24.6	0.6	0.55				204M048	R4-169
178-16		02-10 石垣II下層	鍵	10.8	2.7	0.45				210M123	R10-353
178-15	C-7	9-11 下半	鍵	7.4	2.6	0.5				209M177	R9-524
178-14	B-8	2-217下層	櫛引手金具	4.1	4.1	0.05			円形	202M063	R2-191
178-12	C-7	02-9 2-b層	六器(銅椀)	6.5	7.7	1.9			熱により口縁部溶解	209M181	R9-200
178-13	B-8	02-2 第2面砂利層	六器台	6.9	4.1	2.2				202M102	R2-091
178-17		02-10 3層	文 鎮	21	1.4	0.6	摘み部0.8	0.8		210M139	R10-509
178-19	B-7	02-2 トレンチ201	飾金具	5.4	3.9	0.05			円形(半球形) 中心円孔 放射状沈線	202M019	R2-02
178-18	B-9	02-4 西側	飾金具	5.65	1.65	0.1			唐草文	204M069	R4-262
178-20	C-8・9	9-130	飾金具	4.4	4.4	0.1			扁平 円形	209M084	R9-305

吉野川東岸

挿図番号	出土地点		種別	計 測 値 (cm)					備 考	M番号	R番号
	グリッド	遺構・層位など		a	b	c	d	e			
178-1		02-3 石垣南端	鍋(蓋)	11	12.85	0.2			摘み付	203M275	R3-446
178-7	A-5	3-09	火 箸	26.7	0.5	0.6				203M031	R3-100
178-9	B-6, C-6	02-3 2b層下半	毛 抜	8.6	2.5	0.8			幅が広い	203M334	R3-630

表31 鍛冶関連遺物観察表

挿図番号	出土地点		種別	計測値 (cm)			備考	R番号
	グリッド	遺構・層位など		a	b	c		
180-19		02-2 カクラン	取瓶	5.8		(2.35)	2点(同一個体)	R2-01
180-5	A-8-B-8	02-2 第1面上層	取瓶	4.7		(2.1)		R2-1801
180-32	A-8-B-8	02-2 第1面上層	取瓶	6.6		(2.4)		R2-1802
180-2	A-8-B-8	02-2 第1面下層	取瓶	4.4		1.7	完形	R2-1901
180-28	A-8-B-8	02-2 第1面下層	取瓶	6.8		(2.4)	1/4	R2-1902
180-25	A-9-B-9	02-2 トレンチ204	取瓶	6.8		(2.3)		R2-2001
180-1	A-9-B-9	02-2 トレンチ204	取瓶	4.0		1.6		R2-2002
180-10	B-9	2-207上層	取瓶	5.2		2.0	1/2	R2-4401
180-12	B-9	2-207上層	取瓶	5.1		1.7	1/4	R2-4402
180-46	B-9	2-207上層	取瓶	7.4		(3.6)		R2-4403
180-23	A-8-B-8	02-2 トレンチ205	取瓶	5.8		2.2	1/3	R2-54
180-34	A-8-B-8	2-207	取瓶	6.4		3.2	1/3	R2-5601
180-40	A-8-B-8	2-207	取瓶	7.1		(2.8)	1/4	R2-5602
180-41	A-8-B-8	2-207	取瓶	7.4		3.1		R2-5603
180-20	A-8-B-8	2-207	取瓶	5.8		(2.6)		R2-5604
180-42	A-8-B-8	2-207	取瓶	7.2		(3.2)		R2-5605
180-3	B-9	2-208	取瓶	4.7		1.7	1/4	R2-65
180-26	B-8	2-207	取瓶	6.4		2.9	1/3	R2-69
180-6	B-8	02-2 第1面上層	取瓶	4.9		2.25	完形	R2-7401
180-15	B-8	02-2 第1面上層	取瓶	5.6		(1.85)		R2-7402
180-36	B-9	02-2 第1面上層	取瓶	6.6		3.1	2点(同一個体)	R2-75
180-17	B-9	02-2 第2面造成土	取瓶	5.2		(2.0)	2/5	R2-8101
180-18	B-9	02-2 第2面造成土	取瓶	5.0		2.4		R2-8102
180-22	B-9	2-216	取瓶	5.8		2.5	1/4	R2-83
180-31	B-8	2-217	取瓶	6.2		(2.75)	内部に破片溶着	R2-11201
180-49	B-8	2-217	取瓶			(4.3)	1/3	R2-11202
180-29	B-8	2-217	取瓶	5.8		(2.45)	1/3	R2-11203
	B-8	2-217	取瓶				写真のみ掲載	R2-11204
	B-8	2-217	取瓶				写真のみ掲載	R2-11205
180-44	A-9-B-9	2-217	取瓶	7.6		3.4	1/3	R2-11301
180-9	A-9-B-9	2-217	取瓶	5.2		2.0		R2-11302
180-21	B-9	02-2 第3面包含層	取瓶	6.0		(2.4)		R2-11401
180-13	B-9	02-2 第3面包含層	取瓶	5.0		(1.85)		R2-11402
180-14	B-9	02-2 第3面包含層	取瓶	5.2		(1.9)		R2-11403
180-7	B-9	02-2 第3面包含層	取瓶	4.7		2.05		R2-11404
180-4	B-9	02-2 第3面包含層	取瓶	4.6		(1.65)		R2-11405
180-8	B-8	2-224	取瓶	4.4		(2.1)	1/4個体	R2-137
180-39	A-B-10-11	02-2 砂利下(最終面)	取瓶	8.0		(4.5)		R2-376
180-38	A-10	2-372・373	取瓶			(3.3)	1/4個体	R2-381
	A-10	2-373	取瓶			(2.2)	写真のみ掲載	R2-392
180-43	A-10	2-385	取瓶	7.5		(2.9)	1/4個体	R2-393
180-11	B-8	02-2 第1面	取瓶	5.4		2.1	完形 202M072	R2-42601
180-35	B-8	02-2 第1面	取瓶	5.9		3.2	1/3個体 202M073	R2-42602
180-16	B-8	02-2 第1面	取瓶	4.7		(2.2)	202M074 他2片 -1~-3	R2-42603
180-37	B-8	02-2 第1面	取瓶	6.8		(3.2)	1/3個体 202M075	R2-42604
180-45	A-5~B-5	02-4 石垣 裏込	取瓶	7.5		3.6		R4-132
180-33	B-8	4-547周辺炭化物層	取瓶	6.4		(2.4)		R4-23601
180-30	B-8	4-547周辺炭化物層	取瓶	7.0		(2.1)		R4-23602
180-24	B-8	4-547周辺炭化物層	取瓶	5.8		(1.9)		R4-23603
180-47		4-564	取瓶	7.0		(2.8)		R4-319
		4-594	取瓶			(1.7)	写真のみ掲載	R4-50301
		4-594	取瓶				写真のみ掲載	R4-50302
180-48	A-2・3	02-4 粗砂利層	取瓶	7.0		2.8		R4-756
180-27	B-9	4-535	取瓶				完形	R4-548

鞆羽口

挿図番号	出土地点		種別	計測値 (cm)			備考	R番号
	グリッド	遺構・層位など		径	残存長	孔径		
179-1	C-8	9-53	鞆羽口	10.7	8.1	2.8	笏谷石製	R9-219
179-2	C-4・5	02-10 包含層	鞆羽口	8.5	7.9	3.0	笏谷石製	R10-695
179-3	C-9	9-15	鞆羽口	—	(4.8)	—	笏谷石製	R9-114
179-4	B-10	2-361・362	鞆羽口	5.1	5.3	1.4	土製	R2-387

鋳滓

図版番号	出土地点		種別	計測値				備考	R番号
	グリッド	遺構・層位など		a (mm)	b (mm)	c (mm)	重さ (g)		
65-7	B-9	2-211	鋳滓	3.7	3.5	1.7	27.6		R2-84
	B-9	2-216	鋳滓	4.0	2.55	1.6	22.1	写真不掲載	R2-83
65-8	A-9・B-9	2-217	鋳滓	6.35	4.9	3.05	71.2		R2-11301
65-15	A-9・B-9	2-217	鋳滓	7.7	5.5	2.1	99.0		R2-11302
65-9	B-7・A-7	2-217	鋳滓	5.95	5.45	2.4	104.3		R2-164
65-16	B-9	2-236	鋳滓	6.9	5.2	2.65	76.0		R2-201
65-1	B-7	2-296	鋳滓	4.95	3.1	1.55	27.9		R2-299
65-2	B-9	02-2 第2面包含層	鋳滓	4.15	3.2	1.45	16.5		R2-153
65-18	A-5	4-602	鋳滓	8.3	6.5	4.3	161.9		R4-352
65-17		4-594	鋳滓	6.65	4.85	3.3	52.4		R4-503
65-10	A-1	02-4 トレンチ425	鋳滓	6.9	6.95	4.95	172.8		R4-591
65-11	B-2	4-652	鋳滓	3.65	3.1	1.6	23.1		R4-646
65-3		4-857	鋳滓	8.5	9.65	3.15	227.6		R4-107501
65-4		4-857	鋳滓	9.75	9.4	3.6	326.4		R4-107502
65-6	C-8	9-31	鋳滓	6.7	5.75	1.9	123.3		R9-146
65-13	C-8	9-30	鋳滓	4.2	3.7	1.9	33.3		R9-222
	C-8	9-99	鋳滓	3.15	2.4	1.65	9.1	写真不掲載	R9-239
65-5	C-8	9-31	鋳滓	6.0	5.2	3.5	83.1		R9-256
	C-7	9-28	鋳滓	2.9	2.2	14.5	3.3	写真不掲載	R9-270
65-12	C-8	9-31	鋳滓	6.3	6.4	3.3	113.0		R9-284
65-19	C-4	10-1083	鋳滓	4.95	3.9	18.5	21.9		R10-204
65-20	C-2	10-1271	鋳滓	7.3	6.2	3.0	119.8		R10-446
65-14	C-5	02-3 2b層(焼土溜)	鋳滓	10.7	10.0	5.05	670		R3-659