

大分県内遺跡発掘調査概報18

2015

大分県教育庁埋蔵文化財センター

例 言

- 1 本書は大分県教育委員会が平成26年度国庫補助金を得て実施した大分県内遺跡発掘調査事業の概要報告書である。
- 2 調査にあたって県農林水産部、県土木建築部、県各地方振興局事業担当課、県下各市町村教育委員会をはじめ、石造文化財保護・保存の関係各位に御協力をいただいた。
- 3 現地での写真撮影は各調査員が担当した。
- 4 写真は大分県教育庁埋蔵文化財センターにおいて保管している。
- 5 本書の執筆は松本康弘、大分県古代・中世石造遺物分布調査を原田昭一が行った。
- 6 本書の編集は松本が担当した。

目 次

はじめに

I 県農林水産部の事業に伴う分布調査	2
II 県土木建築部の事業に伴う立会・試掘・確認調査	2
III 国・その他の事業に伴う立会・試掘・確認調査	2
IV 大分県古代・中世石造遺物分布調査	10

報告書抄録

はじめに

大分県教育庁埋蔵文化財センターでは、平成26年度国庫補助金事業として、県農林水産部の事業に伴う分布調査(Ⅰ)、県土木建築部の事業に伴う立会・試掘・確認・本調査(Ⅱ)、国・その他の事業に伴う立会・試掘・確認調査(Ⅲ)、さらに大分県古代・中世石造遺物分布調査(Ⅳ)を行った。

Ⅰの県農林水産部局に関する調査は、当センターが県内市町村教育委員会の協力を得て実施した農林水産部関係事業(平成27年度工事予定地区ほか)の埋蔵文化財分布調査である。本年度実施の調査は118箇所、その概要は第2～5表のとおりである。

Ⅱの県土木建築部局関係の立会・試掘・確認調査は517箇所を実施し、その内、判定のⅡ-C・Ⅱ-Dを除く概要は第6～10表のとおりである。

Ⅲの国・その他関係事業等の立会・試掘・確認調査事業は12箇所、第11表のとおりである。

また、Ⅳの大分県古代・中世石造遺物分布調査は中津市、宇佐市、豊後高田市、杵築市大田、姫島村、国東市を中心とした地域で実施した。

平成26年度の調査体制は以下のとおりである。

調査組織

調査主体	大分県教育委員会
大分県教育庁埋蔵文化財センター	所長 松村洋一 次長兼県事業班参事(総括) 後藤一重
県事業班	専門員 小林昭彦 課長補佐 原田昭一 主幹 松本康弘 嘱託 宮内克己 嘱託 友廣美和
受託事業班	参事(総括) 小柳和宏 主幹 吉田寛 嘱託 坂本嘉弘 嘱託 古殿鈴代 嘱託 五十川育子 嘱託 松木晴美 嘱託 小野千恵美 嘱託 高山加代
資料管理班	課長補佐(総括) 江田豊 主幹 綿貫俊一 嘱託 高橋信武

I 県農林水産部の事業に伴う分布調査

大分県教育庁埋蔵文化財センターでは県内における農林水産部局関係の事業について、事前に照会し、埋蔵文化財の分布調査を実施している。平成26年度は、10月と12月の2回、市町村教育委員会の協力を得て、県下118箇所で行った(第2～5表)。

そのうち、遺跡が確認できた地区に関しては、各振興局と市町村教育委員会が協議し、必要な調査を実施する予定である。

II 県土木建設部の事業に伴う立会・試掘・確認調査

土木建築部の各土木事務所所管の県道建設、河川改修工事、砂防工事等については、517箇所を立会・試掘・確認調査の対象として、分布調査を実施した。その内、II-C・II-Dと判定したものを除いたものは第6～10表の117件であった。本調査を実施した遺跡は県庁舎新館受変電移設建設工事の府内城・城下町の1箇所であった。

III 国・その他の事業に伴う立会・試掘・確認調査

国・その他事業については第8表のとおりである。その内訳は、国土交通省分3箇所のほか、裁判所・気象台・大分大学・病院・県警・中津少年院・教育庁教育財務課分の合計12箇所の立会・試掘・確認調査を実施した。

なお、分布調査の判定は平成21年度より、下記のように、周知遺跡の有無でIとIIに分類し、各々A～Dの判定をしている。

第1表 埋蔵文化財分布調査の判定結果

周知の有無		判定	
周知遺跡	I	A	確認調査が必要な地区。
		B	遺物の散布状況や地形等からみて遺跡の存在が希薄、または工事による埋蔵文化財への影響が少ないと想定され、立会調査での対応が可能な地区。
		C	工事による埋蔵文化財への影響がなく、事業実施にあたり、特に問題のない地区。
		D	事業予定地範囲が未確定であったり、予定地内への立入が困難など、再度分布調査が必要な地区。
周知遺跡外	II	A	遺物の散布が確認され、地形的に遺跡の存在する可能性があるため、試掘調査が必要な地区。
		B	わずかではあるが、遺跡の存在する可能性があるため、立会調査が必要な地区。
		C	事業実施にあたり、特に問題のない地区。
		D	事業予定地範囲が未確定であったり、予定地内への立入が困難など、再度分布調査が必要な地区。

第2表 平成27年度 農林水産部局実施予定事業に伴う埋蔵文化財調査判定一覧(1)

(農村整備班)

番号	振興局名・課名 担当者名	事業名	地区名	事業場所		実施面積ha 実施延長m	判定
				市町村名	字名		
1	東部振興局 農林基盤部 農村整備班	農村地域防災減災事業	鷺野尾池	国東市	国見町榎海	L=159m	II-C
2	東部振興局 農林基盤部 農村整備班	農村地域防災減災事業	万治池	国東市	国東町富来	L=70m	II-B
3	東部振興局 農林基盤部 農村整備班	農業競争力強化基盤整備事業	池ノ内	国東市	武蔵町池ノ内	A=32.9ha	II-C
4	東部振興局 農林基盤部 農村整備班	農業水利施設保全合理化事業	横谷	国東市	国東町吉木	L=150m	II-C
5	東部振興局 日出水利耕地事務所 農村整備班	日出生台演習場周辺 障害防止対策事業	周辺水路工・宇佐地区 (花連井路)	宇佐市	安心院町大	L=1755.0m	I-C
6	東部振興局 日出水利耕地事務所 農村整備班	日出生台演習場周辺 障害防止対策事業	周辺水路工・宇佐地区 (永田井路)	宇佐市	安心院町森	L=500.0m	II-C
7	東部振興局 日出水利耕地事務所 農村整備班	日出生台演習場周辺 障害防止対策事業	周辺水路工・宇佐地区 (水車井路1工区)	宇佐市	安心院町畳石	L=99.0m	II-C
8	東部振興局 日出水利耕地事務所 農村整備班	日出生台演習場周辺 障害防止対策事業	周辺水路工・宇佐地区 (水車井路2工区)	宇佐市	安心院町水車	L=420.0m	II-C
9	東部振興局 日出水利耕地事務所 農村整備班	日出生台演習場周辺 障害防止対策事業	周辺水路工・宇佐地区 (下市井路)	宇佐市	安心院町折敷田	L=250.0m	I-C
10	東部振興局 日出水利耕地事務所 農村整備班	日出生台演習場周辺 障害防止対策事業	周辺水路工・宇佐地区 (椎屋下井路)	宇佐市	院内町西椎屋	L=85.0m	II-C
11	東部振興局 日出水利耕地事務所 農村整備班	日出生台演習場周辺 障害防止対策事業	周辺水路工・宇佐地区 (椎屋井路)	宇佐市	院内町上恵良	L=595.0m	II-C
12	東部振興局 日出水利耕地事務所 農村整備班	日出生台演習場周辺 障害防止対策事業	周辺水路工・宇佐地区 (今井井路1工区)	宇佐市	安心院町下内河野	L=541.0m	II-C
13	東部振興局 日出水利耕地事務所 農村整備班	日出生台演習場周辺 障害防止対策事業	周辺水路工・宇佐地区 (御沓井路1工区)	宇佐市	院内町副	L=137.9m	II-C
14	東部振興局 日出水利耕地事務所 農村整備班	日出生台演習場周辺 障害防止対策事業	周辺水路工・宇佐地区 (御沓井路2工区)	宇佐市	院内町副	L=252.1m	II-C
15	東部振興局 日出水利耕地事務所 農村整備班	日出生台演習場周辺 障害防止対策事業	周辺水路工・宇佐地区 (今井井路2工区)	宇佐市	安心院町下内河野	L=580.0m	II-C
16	東部振興局 日出水利耕地事務所 農村整備班	中山間地域総合整備事業	杵築大田地区 (平原工区)	杵築市	大字熊野	L=700m	II-C
17	東部振興局 日出水利耕地事務所 農村整備班	中山間地域総合整備事業	杵築大田地区 (宮ノ前工区)	杵築市	大字大内	L=500m	II-C
18	東部振興局 日出水利耕地事務所 農村整備班	中山間地域総合整備事業	杵築大田地区 (鍛冶屋工区)	杵築市	大字熊野	L=500m	II-C
19	東部振興局 日出水利耕地事務所 農村整備班	中山間地域総合整備事業	日出山香地区 (農道 東部工区)	日出町	大神～藤原	L=2000m	II-C
20	東部振興局 日出水利耕地事務所 農村整備班	中山間地域総合整備事業	日出山香地区 (農道 大九山中工区)	杵築市	山香町大字広瀬	L=1200m	II-C
21	東部振興局 日出水利耕地事務所 農村整備班	中山間地域総合整備事業	日出山香地区 (農道 西部工区)	日出町	藤原	L=250m	II-C
22	東部振興局 日出水利耕地事務所 農村整備班	中山間地域総合整備事業	日出山香地区 (農道 今原浄土寺工区)	杵築市	山香町向野	L=320m	II-C
23	東部振興局 日出水利耕地事務所 農村整備班	地域ため池整備事業	大久山中地区 (石仏溜池)	杵築市	山香町広瀬	堤体工L=81m	II-B
24	東部振興局 日出水利耕地事務所 農村整備班	地域ため池整備事業	大久山中地区 (山中大池)	杵築市	八坂	堤体工L=90m	II-B
25	東部振興局 日出水利耕地事務所 農村整備班	地域ため池整備事業	天神・西ヶ追池地区 (天神溜池)	杵築市	大内	堤体工L=36m	II-B
26	東部振興局 日出水利耕地事務所 農村整備班	地域ため池整備事業	天神・西ヶ追池地区 (西ヶ追溜池)	杵築市	大内	堤体工L=49m	II-B
27	東部振興局 日出水利耕地事務所 農村整備班	地域ため池整備事業	定野尾地区 (報恩溜池)	杵築市	山香町山浦	堤体工L=53m	II-B
28	東部振興局 日出水利耕地事務所 農村整備班	地域ため池整備事業	定野尾地区 (杉の久保溜池)	杵築市	山香町山浦	堤体開削1式 (廃止)	II-C
29	東部振興局 日出水利耕地事務所 農村整備班	経営体育成基盤整備事業	奈狩江地区 (1工区農道工事)	杵築市	大内	L=400m	II-C
30	東部振興局 日出水利耕地事務所 農村整備班	経営体育成基盤整備事業	奈狩江地区 (2工区農道工事)	杵築市	守江	L=400m	II-C
31	東部振興局 日出水利耕地事務所 農村整備班	経営体育成基盤整備事業	藤の川茅場地区 (1工区農道工事)	杵築市	守江	L=868m	II-C
32	東部振興局 日出水利耕地事務所 農村整備班	農業基盤整備促進事業	杵築2期地区 (新庄工区)	杵築市	日野	水路L=488m	I-C
33	中部振興局 農林基盤部 農村整備第一班	広域営農団地農道整備事業	大南野津2期	大分市	吉野原, 中戸次	L=300m	II-C
34	中部振興局 農林基盤部 農村整備第一班	地域ため池総合整備事業	市尾	大分市	市尾	ため池堤体 L=61.0m	II-C
35	中部振興局 農林基盤部 農村整備第一班	地域ため池総合整備事業	佐野	大分市	久土	L=60m	II-C
36	中部振興局 農林基盤部 農村整備第一班	地域ため池総合整備事業	宮河内	大分市	宮河内	L=89m	II-C
37	中部振興局 農林基盤部 農村整備第一班	集落基盤整備事業	挾間 (用排・三船)	由布市	挾間町三船	L=596m	II-C
38	中部振興局 農林基盤部 農村整備第一班	集落基盤整備事業	挾間 (用排・小平井路)	由布市	挾間町内成	L=452m	II-C
39	中部振興局 農林基盤部 農村整備第一班	集落基盤整備事業	挾間 (用排・来鉢西部)	由布市	挾間町来鉢	L=400m	II-C

第3表 平成27年度 農林水産部局実施予定事業に伴う埋蔵文化財調査判定一覧(2)

(農村整備班)

番号	振興局名・課名 担当者名	事業名	地区名	事業場所		実施面積ha 実施延長m	判定
				市町村名	字名		
40	中部振興局 農林基盤部 農村整備第一班	集落基盤整備事業	挾間 (用排・谷中恵)	由布市	挾間町谷	L=202m	II-C
41	中部振興局 農林基盤部 農村整備第一班	集落基盤整備事業	挾間 (用排・時松木下)	由布市	挾間町時松	L=1169m	II-C
42	中部振興局 農林基盤部 農村整備第一班	集落基盤整備事業	挾間 (用排・田代下笠上)	由布市	挾間町田代	L=205m	II-C
43	中部振興局 農林基盤部 農村整備第一班	集落基盤整備事業	挾間 (用排・酒野線)	由布市	挾間町谷	L=264m	II-C
44	中部振興局 農林基盤部 農村整備第一班	集落基盤整備事業	挾間 (農道・来鉢目ノ子迫)	由布市	挾間町来鉢	L=548m	II-C
45	中部振興局 農林基盤部 農村整備第一班	集落基盤整備事業	挾間 (集落道・西谷桑鶴)	由布市	挾間町筒口	L=1255m	II-C
46	中部振興局 農林基盤部 農村整備第一班	集落基盤整備事業	臼杵 (農道・藤河内)	臼杵市	藤河内	L=540m	II-B
47	南部振興局 農林基盤部 農村整備班	集落基盤整備事業	用水:芝原新洞 集排:高月	佐伯市	提内	L=849m	II-C
48	南部振興局 農林基盤部 農村整備班	集落基盤整備事業	用排水:細田	佐伯市	細田	L=1,254m	II-C
49	南部振興局 農林基盤部 農村整備班	集落基盤整備事業	排水:尾岩	佐伯市	細田	L=140m	II-C
50	南部振興局 農林基盤部 農村整備班	集落基盤整備事業	集落道:細田山手	佐伯市	細田	L=685m	II-C
51	南部振興局 農林基盤部 農村整備班	集落基盤整備事業	集排:石内	佐伯市	提内	L=720m	II-C
52	南部振興局 農林基盤部 農村整備班	集落基盤整備事業	集排:日の平	佐伯市	門田	L=290m	II-C
53	南部振興局 農林基盤部 農村整備班	中山間地域総合整備事業	集落道:黒岩向	佐伯市	直川横川	L=1,019m	II-C
54	南部振興局 農林基盤部 農村整備班	中山間地域総合整備事業	集排:神ノ原	佐伯市	直川上直見	L=191m	I-C
55	豊肥振興局 農林基盤部 農村整備班	耕作放棄地解消・発生防止基盤整備 事業	久住地区道園工区	竹田市	久住町久住	A=10.4ha	I-A
56	豊肥振興局 農林基盤部 農村整備班	地域ため池総合整備事業	竹田南部	竹田市	次倉	工事用道路 L=614m	II-C
57	豊肥振興局 豊後大野水利耕地事 務所 農村整備班	中山間地域総合整備事業	豊後大野東部 (ほ場・西原工区)	豊後大野市	三重町西泉	6.0ha	I-B
58	大野川上流事業事務所	農業水利施設保全合理化事業	三本松地区	竹田市	久保	L=1200m	II-A
59	西部振興局 農林基盤部 農村整備班	経営体育成基盤整備事業 (通作条件整備型)	大原野第2	玖珠郡玖珠町	山浦	L=2,200m	II-C
60	北部振興局 農林基盤部 農村整備班	ため池等整備事業	本谷上池	宇佐市	赤尾	L=232m	II-B
61	北部振興局 農林基盤部 農村整備班	広域農道	宇佐第2 (南宇佐工区)	宇佐市	南宇佐	L=520m	I-A
62	北部振興局 農林基盤部 農村整備班	広域農道	宇佐第2 (立石工区)	宇佐市	立石	L=640m	II-B
63	北部振興局 農林基盤部 農村整備班	集落基盤整備事業	宇佐東部 (佐々礼農道)	宇佐市	佐々礼	L=100m	II-C
64	北部振興局 農林基盤部 農村整備班	集落基盤整備事業	宇佐東部 (下矢部農道)	宇佐市	下矢部	L=1070m	II-C
65	北部振興局 農林基盤部 農村整備班	集落基盤整備事業	宇佐東部 (松崎農道)	宇佐市	松崎	L=990m	I-C
66	北部振興局 農林基盤部 農村整備班	集落基盤整備事業	宇佐東部 (西大堀集落道)	宇佐市	西大堀	L=260m	II-B
67	北部振興局 農林基盤部 農村整備班	集落基盤整備事業	宇佐東部 (蟻木用水路)	宇佐市	蟻木	L=1893m	II-C
68	北部振興局 農林基盤部 農村整備班	農業競争力強化基盤整備事業	宇佐	宇佐市	川部、畑田、江須賀	区画整理 A=53.7ha	I-A
69	北部振興局 農林基盤部 農村整備班	集落基盤整備事業	宇佐西部 (ほ場整備・清水工区)	宇佐市	清水	区画整理 A=12.9ha	II-A
70	北部振興局 農林基盤部 農村整備班	集落基盤整備事業	宇佐西部 (ほ場整備・飛永工区)	宇佐市 中津市	富山 植野	区画整理 A=2.2ha	II-B
71	北部振興局 農林基盤部 農村整備班	集落基盤整備事業	宇佐西部 (集落道・尾永井工区)	宇佐市 宇佐市	尾永井 下高家	L=837m 全幅4m	II-B II-C
72	北部振興局 農林基盤部 農村整備班	経営体育成基盤整備事業	鍋島地区 (3号集落道)	中津市	鍋島	L=160m	II-A
73	北部振興局 農林基盤部 農村整備班	経営体育成基盤整備事業	鍋島地区 (4号集落道)	中津市	鍋島	L=100m	II-C
74	北部振興局 農林基盤部 農村整備班	経営体育成基盤整備事業	鍋島地区 (1号支線農道)	中津市	鍋島	L=260m	II-A
75	北部振興局 農林基盤部 農村整備班	中山間地域総合整備事業	香々地 (ほ場・見目工区)	豊後高田市	見目	A=2.5ha	II-C
76	北部振興局 農林基盤部 農村整備班	ため池等整備事業	焼山溜池(土取場)	豊後高田市	田染真中	A=0.4ha	II-C

第4表 平成27年度 農林水産部局実施予定事業に伴う埋蔵文化財調査判定一覧(3)

(畜産技術室)

番号	振興局名・課名 担当者名	事業名	地区名	事業場所		実施面積ha 実施延長m	判定
				市町村名	字名		
1	畜産技術室	草地畜産基盤整備事業	久大豊肥地区	竹田市	久住町青柳	4ha	II-C
2	畜産技術室	草地畜産基盤整備事業	久大豊肥地区	竹田市	久住町一本松	3.8ha	II-C
3	畜産技術室	草地畜産基盤整備事業	久大豊肥地区	竹田市	久住町徳の尾	8ha	II-C
4	畜産技術室	草地畜産基盤整備事業	久大豊肥地区	竹田市	久住町獺の尾	2ha	II-C
5	畜産技術室	草地畜産基盤整備事業	久大豊肥地区	竹田市	久住町小倉	4ha	II-C
6	畜産技術室	草地畜産基盤整備事業	久大豊肥地区	玖珠郡九重町	中村	2ha	II-C
7	畜産技術室	草地畜産基盤整備事業	久大豊肥地区	玖珠郡九重町	飯田東部	15.2ha	II-C

(森林保全課)

番号	振興局名・課名 担当者名	事業名	地区名	事業場所		実施面積ha 実施延長m	判定
				市町村名	字名		
1	中部振興局 農林基盤部 農村整備班	予防治山事業	田原山地区	杵築市	大田大字脊掛	溪間工2基	II-B
2	中部振興局 農林基盤部 農村整備班	予防治山事業	幸ノ浦地区	大分市	佐賀関	溪間工1基	II-C
3	中部振興局 農林基盤部 農村整備班	予防治山事業	前田地区	白杵市	野津町西畑	溪間工3基	II-C
4	中部振興局 農林基盤部 農村整備班	予防治山事業	伊崎地区	津久見市	長目	山腹工0.08ha	II-C
5	中部振興局 農林基盤部 農村整備班	予防治山事業	西ノ原地区	由布市	庄内町長野	溪間工1基	II-C
6	中部振興局 農林基盤部 農村整備班	予防治山事業	川内平地区	由布市	湯布院町中川	溪間工2基	II-C
7	中部振興局 農林基盤部 農村整備班	予防治山事業	平連地区	由布市	庄内町阿蘇野	溪間工2基	II-C
8	南部振興局 農林基盤部 農村整備班	復旧治山事業	弓ヶ谷地区	佐伯市	蒲江畑野浦	溪間工3基	II-C
9	南部振興局 農林基盤部 農村整備班	予防治山事業	東風隠地区	佐伯市	東灘	溪間工3基	II-C
10	南部振興局 農林基盤部 農村整備班	予防治山事業	丸バエ地区	佐伯市	上浦浅海井	山腹工	II-C
11	南部振興局 農林基盤部 農村整備班	予防治山事業	石丸地区	佐伯市	弥生井崎	溪間工2基	II-C
12	南部振興局 農林基盤部 農村整備班	予防治山事業	内水地区	佐伯市	直川仁田原	溪間工2基	II-C
13	南部振興局 農林基盤部 農村整備班	予防治山事業	二股地区	佐伯市	鶴見沖松浦	山腹工	II-C
14	南部振興局 農林基盤部 農村整備班	予防治山事業	古森崎地区	佐伯市	蒲江森崎浦	溪間工2基	II-C
15	豊肥振興局 農林基盤部 農村整備班	地域防災対策総合治山事業	南河内地区	竹田市	C溪(穴井津留地区)	0.14ha	II-C
16	豊肥振興局 農林基盤部 農村整備班	地域防災対策総合治山事業	南河内地区	竹田市	D溪(仲村地区)	0.04ha	II-C
17	豊肥振興局 農林基盤部 農村整備班	地域防災対策総合治山事業	南河内地区	竹田市	E溪(新戸1)	0.26ha	II-C
18	豊肥振興局 農林基盤部 農村整備班	地域防災対策総合治山事業	南河内地区	竹田市	F溪(新戸2)	0.15ha	II-C
19	豊肥振興局 農林基盤部 農村整備班	地域防災対策総合治山事業	南河内地区	竹田市	O溪(ツルサキ地区)	0.04ha	II-C
20	西部振興局 農林基盤部 農村整備班	復旧治山	平石地区	日田市	小野	0.30ha	II-C
21	西部振興局 農林基盤部 農村整備班	復旧治山	山際地区	日田市	鶴河内	0.40ha	II-C
22	西部振興局 農林基盤部 農村整備班	復旧治山	曾家地区	日田市	前津江町赤石	0.15ha	判定済
23	西部振興局 農林基盤部 農村整備班	水源森林再生対策	雉谷外地区	日田市	上津江町川原	0.20ha	II-C
24	西部振興局 農林基盤部 農村整備班	地すべり防止	平林地区	日田市	前津江町柚木	0.20ha	判定済
25	西部振興局 農林基盤部 農村整備班	予防治山	小羽瀬地区	日田市	高瀬	0.10ha	判定済
26	西部振興局 農林基盤部 農村整備班	予防治山	下方地区	日田市	前津江町大野	0.15ha	判定済
27	西部振興局 農林基盤部 農村整備班	予防治山	瀬古谷川地区	日田市	大山町東大山	0.10ha	II-C
28	西部振興局 農林基盤部 農村整備班	予防治山	高尾地区	日田市	天瀬町馬原	0.10ha	II-C

第5表 平成27年度 農林水産部局実施予定事業に伴う埋蔵文化財調査判定一覧(4)

(森林保全課)

番号	振興局名・課名 担当者名	事業名	地区名	事業場所		実施面積ha 実施延長m	判定
				市町村名	字名		
29	西部振興局 農林基盤部 農村整備班	予防治山	上旦地区	玖珠郡九重町	右田	0.10ha	判定済
30	西部振興局 農林基盤部 農村整備班	奥地保安林保全緊急対策	石ノ塔地区	玖珠郡九重町	湯坪	0.15ha	判定済
31	西部振興局 農林基盤部 農村整備班	地域防災対策総合治山	漆原地区	日田市	小野	0.20ha	判定済
32	西部振興局 農林基盤部 農村整備班	山地災害総合減災対策	吾々路地区	日田市	大山町西大山	41m	判定済
33	北部振興局 農林基盤部 農村整備班	復旧治山	中洲地区	宇佐市	安心院町寒水	治山ダム 仮設道	II-C
34	北部振興局 農林基盤部 農村整備班	予防治山	田野尾地区	中津市	山国町中摩	治山ダム	II-C
35	北部振興局 農林基盤部 農村整備班	予防治山	和田地区	中津市	中津	治山ダム	II-C

第6表 平成26年度 土木建築部実施予定事業に伴う埋蔵文化財調査判定一覧

番号	課・土木事務所名	事業名	路線名・河川名等	事業場所		調査面積 (単位:m2)	遺跡地図		判定
				市町村名	大字		頁	番号	
1	施設整備課	県庁舎新館受変電 移設建設工事	県庁舎新館	大分市	大手町	734	45	41	I-A
2	竹田土木・道路建設	道路改良	県道竹田白丹線	竹田市	飛田川		70		II-A

第7表 平成27年度 土木建築部実施予定事業に伴う埋蔵文化財調査判定一覧(1)

番号	課・土木事務所名	事業名	路線名・河川名等	事業場所		調査面積 (単位:m2)	遺跡地図		判定
				市町村名	大字		頁	番号	
1	施設整備課	合併浄化槽転換	滝尾交番	大分市	下郡中央		46	137	I-B
2	施設整備課	合併浄化槽転換	細警察官駐在所	大分市	細字河原田		46	247	I-B
3	施設整備課	合併浄化槽転換	里警察官駐在所	大分市	里字三反田		46	231	I-B
4	施設整備課	合併浄化槽転換	丹生警察官駐在所	大分市	佐野字南		46	231	I-B
5	施設整備課	合併浄化槽転換	神崎警察官駐在所	大分市	本神崎字大龍寺		46	260	I-B
6	施設整備課	合併浄化槽転換	三重独身者住宅	豊後大野市	三重町市場		71	78	I-B
7	施設整備課	合併浄化槽転換	農林水産研究指導センター 農業研究部	豊後大野市	三重町赤嶺		71	43	I-B
8	施設整備課	合併浄化槽転換	農業研究部 (旧加工センター)	豊後大野市	三重町赤嶺		71	43	I-B
9	施設整備課	合併浄化槽転換	林業研究部 きのこグループ	豊後大野市	三重町赤嶺		71	43	I-B
10	施設整備課	合併浄化槽転換	リバーパーク犬飼	豊後大野市	犬飼町田原		65	698	I-B
11	施設整備課	合併浄化槽転換	豊後大野警察署 署長公舎(新)	豊後大野市	三重町市場				II-B
12	施設整備課	合併浄化槽転換	重政警察職員住宅	豊後大野市	三重町内田		71	063	I-B
13	施設整備課	合併浄化槽転換	竹田地区宿舍	竹田市	竹田字立小野		70	098	I-B
14	施設整備課	合併浄化槽転換	三重総合 久住校	竹田市	久住町大字栢木		62	362	I-B
15	施設整備課	合併浄化槽転換	七ツ森警察官駐在所	竹田市	菅生		69	040	I-B
16	施設整備課	合併浄化槽転換	林業研究部	日田市	有田字佐寺原		31	135	I-B
17	施設整備課	合併浄化槽転換	農林水産研究指導センター 水田農業グループ	宇佐市	北宇佐				II-B
18	施設整備課	合併浄化槽転換	宇佐家畜保健衛生所	宇佐市	和氣		12	183	I-B
19	施設整備課	合併浄化槽転換	宇佐支援学校	宇佐市	猿渡		11	029	I-B
20	施設整備課	合併浄化槽転換	宇佐警察官駐在所	宇佐市	南宇佐字北田		12	195	I-B

第8表 平成27年度 土木建築部実施予定事業に伴う埋蔵文化財調査判定一覧(2)

番号	課・土木事務所名	事業名	路線名・河川名等	事業場所		調査面積 (単位:m2)	遺跡地図		判定
				市町村名	大字		頁	番号	
21	豊後高田土木・砂防	急傾斜	下黒土地区	豊後高田市	黒土	1,000	6-2	030~033	I-C
22	豊後高田土木・道路建設	道路改良	豊後高田安岐線	豊後高田市	小田原	5,000	12	097	I-B・C
23	豊後高田土木・道路建設	道路改良	新城山香線	豊後高田市	田染池部	5,000	13-2	177	I-A
24	豊後高田土木・砂防	火山砂防	築地第3川	豊後高田市	築地	4,000			II-B・C
25	豊後高田土木・道路保全	道路改良	豊後高田安岐線	豊後高田市	田染上野	10,000	20	148	I-D
26	豊後高田土木・砂防	急傾斜	玉津地区	豊後高田市	玉津	5,000	12	37・038	I-C
27	国東土木・道路建設	道路改良	くにさきあき 国東安岐線	国東市	安岐町塩屋	9,000			II-B
28	国東土木・道路建設	交通安全	国道213号	国東市	国見町伊美	1,500	1	119	I-B
29	国東土木・道路建設	交通安全	国東安岐線	国東市	国東町治郎丸	5,200			II-B
30	国東土木・道路建設	交通安全	国東安岐線	国東市	武蔵町糸原	1,500			II-B
31	別府土木・道路保全	交通安全	日出真那井杵築線	日出町	大神	2,500			II-B
32	別府土木・道路保全	道路改良	別府山香線	別府市	野田	500	35		I-C
33	別府土木・道路建設	道路改良	成仏杵築線	杵築市	鴨川	5,000	20	20	I・II-A
34	別府土木・都市計画	街路改良	山田関の江線	別府市	西野口町	10,500			II-A
35	別府土木・道路建設	道路改良	山香院内線	杵築市	山香町野原(恒道)	6,000			II-A
36	別府土木・道路保全	交通安全	別府山香線	日出町	南畑(南端)	5,000	27	3	I・II-C
37	別府土木・河川	河川改修	高山川	杵築市	大内	5,000			II-A
38	別府土木・砂防	地すべり	乙原地区	別府市	乙原	100	35	29	I-C
39	別府土木・砂防	急傾斜	永代橋北地区	杵築市	大内	4,000	21	55	II-A
40	大分土木・道路建設	道路改良	庄内久住線	由布市	庄内町大龍	-			II-A・C
41	大分土木・道路建設	道路改良	小挾間大分線(片面)	大分市	賀来	-	45	68	II-A・C
42	大分土木・道路保全	高規格道路改良	鶴崎大南線	大分市	毛井	-	46		I-A
43	大分土木・道路建設	道路改良	国道442号	大分市	上宗方~市	-	45	11	I・II-A
44	大分土木・都市計画	街路改良	庄の原佐野線	大分市	大分	8,000	45	51・52	I-A
45	大分土木・都市計画	防犯	鶴崎駅前松岡線	大分市	松岡	-	46	174	I-C
46	大分土木・港湾	統合補助	大分港坂ノ市地区	大分市	細~馬場	7,500	47	372・373・375・ 376・260	II-A
47	大分土木・河川	河川改良	本田川	大分市	細	300	47	258	I-B
48	大分土木・砂防	通常砂防	一尺屋川	大分市	一尺屋	3,000	47		II-A・C
49	大分土木・砂防	急傾斜	上小原地区	由布市	庄内原	3,000	44	44	I-B
50	大分土木・砂防	急傾斜緊急改築	生石地区	大分市	生石		45		I-B
51	臼杵土木・都市計画	道路改良	祇園洲柳原線	臼杵市	臼杵	1,000	56	66	I-A
52	臼杵土木・道路建設	道路改良	国道217号	津久見市	セメント町~上青江	27,000	66	3	II-B・C
53	臼杵土木・道路保全	道路改良	川登臼杵線	臼杵市	乙見	3,500	65,66	75	II-A
54	臼杵土木・道路保全	道路改良	吉野原大飼線	臼杵市	千塚	5,000	65	-	I-A
55	臼杵土木・砂防	急傾斜	東海添1地区	臼杵市	海添	600	56	66	I-D
56	臼杵土木・砂防	急傾斜	東海添2地区	臼杵市	海添	600	56	66	I-D
57	臼杵土木・道路保全	道路改良	国道502号(天昇大橋工区)	臼杵市	西畑	1,500	65	-	I-C
58	臼杵土木・道路保全	交通安全	国道502号	臼杵市	搔懐	-	55-56	59	I-A
59	豊後大野土木・道路建設	道路改良	緒方大野線	豊後大野市	両家(夏足)	10,000	70	429・430	II-B・C

第9表 平成27年度 土木建築部実施予定事業に伴う埋蔵文化財調査判定一覧(3)

番号	課・土木事務所名	事業名	路線名・河川名等	事業場所		調査面積 (単位:m2)	遺跡地図		判定
				市町村名	大字		頁	番号	
60	豊後大野土木・道路保全	道路改良	中津留轟牧口停車場線	豊後大野市	清川町宇田枝	10,000	71	165	I-B
61	豊後大野土木・道路建設	道路改良	三重新殿線	豊後大野市	三重町内田	-	71	63	I-C
62	豊後大野土木・道路建設	道路改良	三重新殿線	豊後大野市	三重町百枝	-	71	40・43	I-C
63	豊後大野土木・道路建設	道路改良	三重新殿線	豊後大野市	千歳町前田～三重町百枝	-	64, 71	2・3・617	I・II-A
64	豊後大野土木・道路建設	道路改良	国道502号	豊後大野市	三重町菅生	-	71	23	I-C
65	豊後大野土木・道路建設	道路改良	緒方朝地線	豊後大野市	朝地町上尾塚	-	70	370	I-C
66	豊後大野土木・道路建設	道路改良	宇目清川線	豊後大野市	三重町伏野	-	71	71・106	I-A
67	豊後大野土木・道路保全	道路改良	百枝大野線	豊後大野市	大野町片島	-	64	534・537	I-C
68	豊後大野土木・砂防	通常砂防	吐合川	豊後大野市	朝地町朝地	3,000	63	314	I-C
69	豊後大野土木・河川	広域河川改修	大野川	豊後大野市	犬飼町下津尾	5,000	65	663	I-B
70	豊後大野土木・河川	河川改修	奥岳川	豊後大野市	清川町三玉		71	168	I-C
71	豊後大野土木・河川	河川改修	大野川	豊後大野市	緒方町越生		70	208	I-B
72	竹田土木・道路建設	道路改良	庄内久住線	竹田市	久住町久住	9,000	62		I・II-A
73	竹田土木・道路建設	道路改良	庄内久住線	竹田市	直入町下田北	12,000	53		II-B・C
74	竹田土木・道路建設	道路改良	白丹竹田線	竹田市	飛田川	8,000	69		II-A
75	竹田土木・道路建設	道路改良	白丹竹田線	竹田市	下志土知	10,000	69		I-A II-C
76	竹田土木・道路保全	交通安全	庄内久住線	竹田市	久住町仏原	5,000	62		II-B
77	竹田土木・道路保全	交通安全	庄内久住線	竹田市	直入町長湯	8,000	62	368・374・435	I-B II-C
78	竹田土木・道路保全	一般改良	高森竹田線	竹田市	荻町桑木	1,000	69	208・210・212	I・II-B
79	日田土木・都市計画	交付金	銭淵大宮線	日田市	高瀬	6,000	31	128・130	I-A・B
80	日田土木・道路建設	交付金	宝珠山日田線	日田市	小野	2,000	23		II-B・C
81	日田土木・道路建設	交付金	国道212号	日田市	大山町西大山	6,000	40	302	I-A・C
82	日田土木・道路建設	交付金	国道212号	日田市	三和～渡里	23,000	23, 31	43・231	I-A
83	日田土木・道路保全	一般改良	朝田日田線	日田市	小山	1,000	31	108	I-A・C
84	日田土木・道路保全	一般改良	和田大鶴停車場線	日田市	大字大肥	5,700	23	346	II-A
85	日田土木・道路保全	交通安全	国道211号	日田市	大字大肥	2,400	23	345・346	I-B
86	日田土木・道路保全	交通安全	日田玖珠線	日田市	上城内	3,000	31	147	I-B
87	日田土木・道路保全	交通安全	日田玖珠線	日田市	大字東有田	5,000	31	224	I-C
88	日田土木・河川	河川改良	蕪谷川	日田市	西有田	-	23	61	I-C
89	日田土木・河川	河川改良	有田川	日田市	東有田	10,000	31, 32	170	I・II-C
90	日田土木・砂防	急傾斜地崩壊	取所地区	日田市	日高	100	31	199	I-C
91	日田土木・砂防	急傾斜地崩壊	田平地区	日田市	東有田	200	31	224	I-C
92	日田土木・砂防	急傾斜地崩壊	石井三丁目地区	日田市	石井	500	31	104	I-C
93	日田土木・砂防	急傾斜地崩壊	法恩寺地区	日田市	日高	1,000	31	21・22・68・69・70	I-D
94	日田土木・砂防	急傾斜地崩壊	八丈地区	日田市	東有田	200	31	227	I-C
95	日田土木・砂防	急傾斜地崩壊	坂本地区	日田市	友田	1,000	31	78	I-C
96	日田土木・砂防	急傾斜地崩壊	清岸寺地区	日田市	渡里	500	31	43	I-C
97	日田土木・砂防	急傾斜地崩壊	後迫地区	日田市	大山町西大山	200	40	293	I-C
98	日田土木・都市計画	交付金	丸山五和線	日田市	庄手	100	31		I-C II-A
99	中津土木・道路建設	交付金	中津高田線	中津市	今津～鍋島	10,000	11	94	II-A・C

第10表 平成27年度 土木建築部実施予定事業に伴う埋蔵文化財調査判定一覧(4)

番号	課・土木事務所名	事業名	路線名・河川名等	事業場所		調査面積 (単位:m2)	遺跡地図		判定
				市町村名	大字		頁	番号	
100	中津土木・道路建設	交付金	鍋島植野線2	中津市	植野	5,000	11	36・104・105・106	I-D
101	中津土木・道路建設	交付金	渋見成恒中津線	中津市	原口	1,000	10	157	I-B
102	中津土木・道路建設	交付金	平原耶馬溪線	中津市	耶馬溪町金吉	2,000	16		II-A
103	中津土木・道路建設	道路改築	国道212号(耶馬溪道路)	中津市	耶馬溪町大島	30,000	16	241	I-B II-C
104	中津土木・道路保全	一般改良	国道500号	中津市	本耶馬溪町跡田	1,000			II-B
105	中津土木・道路保全	交通安全	万田四日市線	中津市	大貞	3,000	3	124付近	II-A
106	中津土木・道路保全	交通安全	国道212号	本耶馬溪町	多志田	2,000	17	214	I-A
107	中津土木・河川	広域河川	山国川	中津市	耶馬溪町大字宮園～山国町平小野	3,000	16	250	II-B・C
108	中津土木・砂防	通常砂防	大野中川	中津市	耶馬溪町大野	—	16	244	I-C
109	中津土木・砂防	通常砂防	平原下川	中津市	耶馬溪町大野	—	16	244	I・II-C
110	宇佐土木・道路建設	道路改良	宇佐本耶馬溪線	宇佐市	江須賀	5,000	11	19	I-B
111	宇佐土木・道路建設	道路改良	安心院湯布院線	宇佐市	安心院町龍王	200	18	286	I-C
112	宇佐土木・道路保全	交通安全	山香院内線	宇佐市	安心院町笹ヶ平	9,000	19	300	II-A
113	宇佐土木・道路保全	交通安全	津房木裳線	宇佐市	安心院町六郎丸	1,000			II-A・C
114	宇佐土木・河川	障害防止	駅館川	宇佐市	下押田	1,000	11	017・269	I-C
115	宇佐土木・河川	河川改良	五十石川	宇佐市	富山	500	11	78	I-B
116	宇佐土木・河川	河床掘削	寄藻川	宇佐市	南宇佐	10,000	11 ～ 12	37・149・150・151・199・334	I-B
117	宇佐土木・河川	河川改良	深見川	宇佐市	安心院町折敷田	1,000	18		I-B

第11表 平成26年度 国・その他の事業に伴う分布・立会・試掘・確認調査判定一覧

番号	事業担当部局名	事業名	事業場所		判定	遺跡名
			市町村名	字名		
1	国土交通省(筑後川河川事務所)	花月川激甚災害特別緊急事業	日田市	花月・光岡	I-A・II-C 本調査なし	
2	国土交通省(大分河川国道事務所)	国道9号宇佐神宮入口交差点改良	中津市	三光田口	II-C 本調査なし	
3	国土交通省(大分河川国道事務所)	国道10号宇佐神宮入口交差点改良	宇佐市	南宇佐	I-A 本調査なし	宇佐町遺跡
4	大分地方裁判所	大分地方裁判所佐伯支部後田宿舍解体作業	佐伯市	城下東町	I-B 立会調査	佐伯城下町
5	大分地方气象台	大分地方气象台空調機更新工事	大分市	長浜町	I-B 本調査なし	中世大友城下町跡
6	大学法人 大分大学	大分大学(錦町)浄化槽撤去工事ほか	大分市	錦町	I-B 本調査なし	中世大友城内町跡
7	九州大学病院別府病院	九州大学病院別府病院再開発工事	別府市	鶴見原	II-A 来年度試掘調査	
8	大分県警察本部	大分東警察署庁舎新築工事	大分市	鶴崎	I-A 本調査なし	鶴崎町遺跡群
9	中津少年院	中津少年学院防火水槽等y改修工事	中津市	加来	I-B 本調査なし	清水郎西遺跡
10	農林水産部農林水産研究指導センター農業研究部	農業研究部試験資材用倉庫移設工事	豊後大野市	三重町芦刈	I-B 本調査なし	茶屋久保遺跡群
11	教育庁教育財務課	臼杵商業高校公共下水道接続工事	臼杵市	家野	I-B 本調査なし	家野遺跡群
12	大分県立安心院高校	安心院農畜産加工室他解体工事	宇佐市	安心院町折敷田	I-B 本調査なし	安心院地区条里跡

IV. 大分県古代・中世石造遺物分布調査

1. はじめに

大分県下には古代から中世の石造遺物が数多く存在する。国宝・国指定特別史跡に指定されている臼杵磨崖仏をはじめ、国県指定件数 240 件あまりを数え、市町村指定や無指定の優品を含めると、その数は数十万基にも及ぶ膨大なものになり、大分県の石造遺物は全国に誇れる文化遺産であり、その歴史的・美術的価値は計り知れないものがある。

近年、過疎化の波が押し寄せ、地域社会の崩壊や里山が荒廃することにより、その所在自体忘れ去られようとしている事態に直面している。また、近年、酸性雨により石材の風化が急速に進み、かつて銘文が存在していた資料でも現在はほとんど判読不能になってしまったものも存在する。

今回、中世石造遺物の分布・種別・立地・残存状態をはじめ様々なデータを取得するための悉皆調査を行うことにより、保存に向けた取り組みに向けての基礎情報を得ることを目的とするものである。

2. 今年度の調査方針

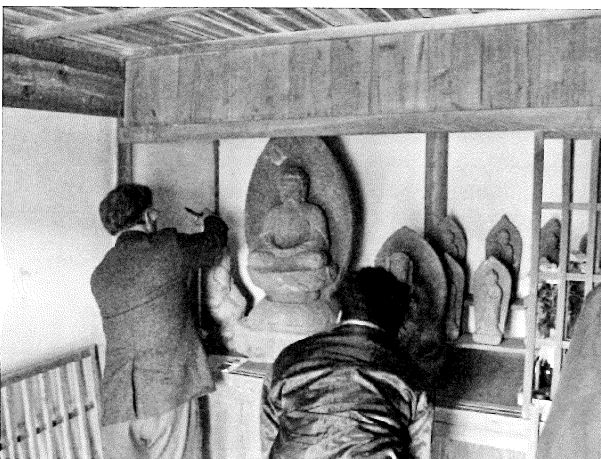
平成 26 年 12 月 15～16 日に調査委員会を行い、今年度の調査成果の報告と今後の調査方針を検討した。今年度は県下を 4 ブロック（①中津市地域、②宇佐市地域、③豊後高田市・杵築市大田地域、④国東市・姫島村地域）に分け、各ブロック担当調査員が「石造遺物基礎カード（群・個体）」を作成したうえ、資料すべてデジタルカメラにより写真撮影し、現地調査後、データベースへの入力を行った。

3. 今年度の調査

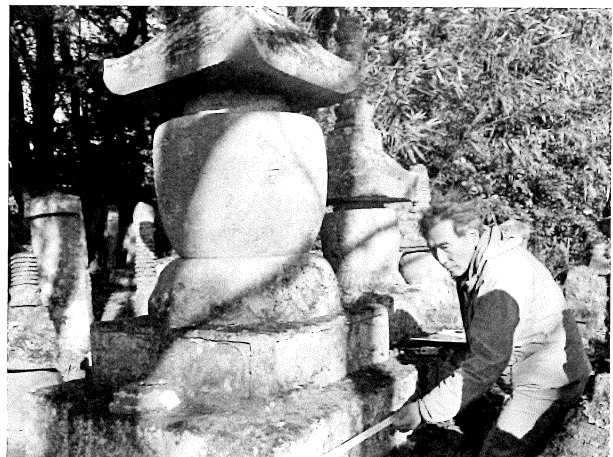
今年度の調査は、①中津市地域、②宇佐市地域、③豊後高田市・杵築市大田地域、④国東市・姫島村地域の悉皆調査を中心に行った。これとともに、昨年度に引き続き、調査委員による現地調査を行ない、平成 26 年 12 月に藤澤典彦調査委員とともに、国東半島西部における宝塔・宝篋印塔の基壇構造の基礎調査を行った。現地調査の結果、大分県における中世石塔にとって重要なテーマであり、良好な成果が得られた。

また、平成 26 年 12 月 15 日には調査委員会を開催し、その翌日の 16 日には調査委員・調査員による豊後高田市・国東市における新発見の石仏資料を中心に現地調査を行った。

また、昨年度に引き続き、調査成果の報告書を刊行したが、今年度はこれまでの悉皆調査の成果を分布図・地名表に纏め、3 分冊の内、3 冊目「分布図・地名表編（下）」を上梓した。これにおいて、悉皆調査の成果である分布図・地名表編は完結することとなった。



調査委員会現地調査風景（国東市教善寺前釈迦堂）



調査委員現地調査風景（杵築市大田 財前家墓地）

報告書抄録

ふりがな	おおいたけんないいせき はつくつちようさ がいほう じゅうはち
書名	大分県内遺跡発掘調査概報18
副書名	
巻次	
シリーズ名	大分県内遺跡発掘調査概報
シリーズ番号	18
編著者名	原田昭一・松本康弘
編集機関	大分県教育庁埋蔵文化財センター
所在地	〒870-1113 大分市大字中判田1977番地
発行年月日	2015(平成27)年3月27日

ふりがな	所在地	コード		北緯	東経	調査期間	調査面積	調査原因
		市町村	遺跡番号					
所収遺跡名								

所収遺跡名	種別	主な時代	主な遺物	特記事項
要約	<p>今年度の分布調査で、試掘・確認調査が必要と判断した遺跡は、Iの県農林水産部局関係事業では21箇所、IIの県土木建築部関係事業では84箇所であった。</p> <p>また、今年度の大分県古代・中世石造遺物の分布調査は、中津市、宇佐市、豊後高田市、杵築市大田、姫島村、国東市を中心に実施した。</p>			

大分県内遺跡発掘調査概報 18

発行年月日 平成27年3月27日
編 集 大分県教育庁埋蔵文化財センター
所 在 地 〒870-0011 大分市大字中判田 1977 番地
TEL 097 (597) 5675
印 刷 外堀印刷有限会社
〒870-0025 大分市顕徳町1-10-21
TEL 097 (536) 2666
