

大分県内遺跡発掘調査概報21

2018

大分県立埋蔵文化財センター

例 言

- 1 本書は大分県教育委員会が平成29年度国庫補助事業として実施した大分県内遺跡発掘調査事業の概要報告書である。
- 2 調査にあたって県農林水産部、県土木建築部、県各地方振興局事業担当課、県警察本部、県教育庁教育財務課、県下各市町村教育委員会の関係各位に御協力をいただいた。
- 3 現地での実測図作成及び写真撮影は各調査員が担当した。
- 4 写真・図面等は県立埋蔵文化財センターにおいて保管している。
- 5 本書の執筆は吉田 寛・横澤 慈・土谷崇夫が行い、分担箇所は目次に明記した。編集は土谷が担当した。

目 次

はじめに（土谷）	1
I 県農林水産部の事業に伴う分布調査（土谷）	2
II 県土木建築部の事業に伴う分布調査（横澤・土谷）	2
III 県事業に伴う試掘、確認、立会調査（横澤・土谷）	2
IV 国・その他の事業に伴う試掘・確認・立会調査（吉田）	2
V 近世重要遺跡詳細分布調査（横澤）	12
VI 大分県内遺跡発掘調査（横澤・土谷）	13
VII 中津市耶馬溪町平田中村地区石造物調査（横澤）	24
報告書抄録	

はじめに

大分県立埋蔵文化財センターでは、平成29年度国庫補助事業として、県農林水産部の事業に伴う分布調査(Ⅰ)、県土木建築部の事業に伴う分布調査(Ⅱ)、立会・試掘・確認・本調査(Ⅲ)、国・その他の事業に伴う立会・試掘・確認調査(Ⅳ)、さらに大分県古代・中世石造遺物分布調査(Ⅴ)及び大分県内遺跡発掘調査(Ⅵ)を行った。

Ⅰの県農林水産部局に関する調査は、当センターが県内市町村教育委員会の協力を得て実施した農林水産部関係事業(平成30年度工事予定地区ほか)の埋蔵文化財分布調査である。本年度実施の調査は132箇所、その概要は第2～4表のとおりである。Ⅱの県土木建築部局関係の埋蔵文化財分布調査は613箇所を実施し、その内、判定のⅡ-C・Ⅱ-Dを除く概要は第5～8表のとおりである。Ⅲの県関係の立会・試掘・確認調査は55箇所を実施した。その概要は第10表のとおりである。Ⅳの国・その他関係事業等の立会・試掘・確認調査事業は4箇所、第11表のとおりである。Ⅴの近世重要遺跡詳細分布調査は中津市と豊後高田市を対象に現地調査を実施した。また、Ⅵの大分県内遺跡発掘調査は、55箇所の試掘・確認調査を行い、そのうち5件について本調査が必要と判断された。

調査組織の構成は以下のとおりである。

大分県立埋蔵文化財センター	所 長	阿部 辰也
	副所長兼調査第一課長	江田 豊
総務課	課 長	神田 繁
	副主幹	石丸 一輝
	主 事	堺井 裕史
	臨時職員	高山 加代
調査第一課	主 幹	後藤 晃一 (大分県立歴史博物館併任)
	主 査	横澤 慈
	主 事	土谷 崇夫
	嘱 託	宮内 克己
	臨時職員	佐藤 春香
調査第二課	参事兼課長	友岡 信彦
	課長補佐	吉田 寛
	主 事	井 大樹
	主 事	服部 真和
	主 事	園田 涼太 (国東市教育委員会から研修派遣)
	嘱 託	坂本 嘉弘
	嘱 託	小野 千恵美
企画普及課	課 長	松本 康弘
	専門員	小林 昭彦
	嘱 託	後藤 一重
	嘱 託	古殿 鈴代
	臨時職員	福永 素久
	臨時職員	須原 康文
	臨時職員	宮崎 大和

I 県農林水産部の事業に伴う分布調査

大分県立埋蔵文化財センターでは県内における農林水産部局関係の事業について、事前に照会し、埋蔵文化財の分布調査を実施している。平成29年度は、10月・11月・2月に市町村教育委員会の協力を得て、県下132箇所で行った(第2～4表)。

そのうち、調査が必要と判断された地区に関しては、市町村教育委員会が各振興局等と協議のうえ、必要な調査を実施する予定である。

II 県土木建設部の事業に伴う分布調査

土木建築部の各土木事務所所管の県道建設等については、613箇所で行った分布調査を実施した。その内、立会・試掘・確認調査の対象となるもの及びI-Dと判定したものは第5～8表の78箇所であった。

III 県事業に伴う試掘、確認、立会調査

県事業に伴う試掘、確認、本調査は第9・10表のとおりである。その内訳は、豊後高田土木事務所分1箇所、国東土木事務所分4箇所、別府土木事務所分1箇所、大分土木事務所分18箇所、臼杵土木事務所分3箇所、豊後大野土木事務所分2箇所、竹田土木事務所分1箇所、日田土木事務所分6箇所、中津土木事務所分7箇所、施設整備課分4箇所、県有財産経営室分1箇所、県警察本部分2ヶ所、教育財務課分4箇所の合計55箇所で行った立会・試掘・確認調査を実施した(第9～10表)。

IV 国・その他の事業に伴う試掘・確認・立会調査

国・その他事業については第11表のとおりである。その内訳は、国土交通省他合計3箇所の立会調査である。なお、分布調査の判定は平成21年度より、下記のように、周知遺跡の有無でIとIIに分類し、各々A～Dの判定をしている。

第1表 埋蔵文化財分布調査の判定結果

周知の有無		判定	
周知遺跡	I	A	確認調査が必要な地区。
		B	遺物の散布状況や地形等からみて遺跡の存在が希薄、または工事による埋蔵文化財への影響が少ないと想定され、立会調査での対応が可能な地区。
		C	工事による埋蔵文化財への影響がなく、事業実施にあたり、特に問題のない地区。
		D	事業予定地範囲が未確定であったり、予定地内への立入が困難など、再度分布調査が必要な地区。
周知遺跡外	II	A	遺物の散布が確認され、地形的に遺跡の存在する可能性があるため、試掘調査が必要な地区。
		B	わずかではあるが、遺跡の存在する可能性があるため、立会調査が必要な地区。
		C	事業実施にあたり、特に問題のない地区。
		D	事業予定地範囲が未確定であったり、予定地内への立入が困難など、再度分布調査が必要な地区。

第2表 平成30年度 農林水産部局実施予定事業に伴う埋蔵文化財調査判定一覧(1)

(農村整備計画課)

番号	振興局名・課名	事業名	地区名	関係市町村	工事場所	実施面積(ha) 実施延長(m)	判定
1	東部振興局 農林基盤部	競争力強化基盤整備事業	山吹	国東市	国東町原	区画整理 A=20.2ha	I-A・C
2	東部振興局 農林基盤部	農村地域防災減災事業	鳥越池	国東市	国見町岐部	ため池改修 L=65.0m	II-C
3	東部振興局 農林基盤部	農村地域防災減災事業	秀池	国東市	武蔵町志和利	ため池改修 L=67.5m	II-C
4	日出水利耕地事務所 農村整備班	経営体育成基盤整備事業	小狭間地区	杵築市	大字大内	暗渠排水工 A=11.5ha 用水路工 L=920m	II-C
5	日出水利耕地事務所 水利整備第二班	ため池等整備事業	中の迫溜池地区	杵築市	山香町立石	ため池 L=51.2m	II-C
6	日出水利耕地事務所 水利整備第二班	ため池等整備事業	中の迫溜池地区	杵築市	山香町山浦	土取場 A=0.8ha	II-A
7	日出水利耕地事務所 農村整備班	ため池等整備事業	下司地区	杵築市	大字南杵築	東下司溜池 堤体工 L=76.0m	II-C
8	日出水利耕地事務所 農村整備班	ため池等整備事業	下司地区	杵築市	大字南杵築	西下司溜池 堤体工 L=83.0m	II-C
9	日出水利耕地事務所 水利整備第二班	ため池等整備事業	仏ヶ迫溜池地区	杵築市	山香町立石	堤体工 L=80.0m	II-C
10	日出水利耕地事務所 水利整備第二班	ため池等整備事業	仏ヶ迫溜池地区	杵築市	山香町山浦定野尾	土取場 A=0.86ha	II-A
11	日出水利耕地事務所 農村整備班	ため池等整備事業	天神・西ヶ迫地区	杵築市	大字大内	天神溜池 土取場 A=0.5ha	II-A
12	日出水利耕地事務所 農村整備班	ため池等整備事業	定野尾地区(報恩溜池)	杵築市	山香町山浦	堤体工 L=56.2m	II-C
13	日出水利耕地事務所 農村整備班	ため池等整備事業	定野尾地区(報恩溜池)	杵築市	山香町山浦	土取場 A=0.50ha	II-A
14	日出水利耕地事務所 農村整備班	ため池等整備事業	北杵築地区(弘川溜池)	杵築市	大字船部	堤体工 L=76.0m	II-C
15	日出水利耕地事務所 農村整備班	ため池等整備事業	北杵築地区 (弘川溜池)	杵築市	大字船部	土取場 A=1.0ha	II-D
16	日出水利耕地事務所 水利整備第二班	農業体質強化基盤整備促進事業 (団体営事業)	杵築5期地区	杵築市	大字日野	水路整備(用水路) L=853m	I-B
17	日出水利耕地事務所 水利整備第二班	地域農業水利施設保全対策事業 (団体営事業)	杵築地区	杵築市	大字守江	水路整備(用水路) L=250m	II-C
18	日出水利耕地事務所 水利整備第二班	農道保全対策事業 (団体営事業)	熊野地区	杵築市	大字熊野	農道整備(舗装工、水路工、 法面保護工) L=1,100m	II-C
19	日出水利耕地事務所 水利整備第二班	農地耕作条件改善事業	日出山香地区	杵築市	山香町広瀬	舗装工 L=1,300m	II-C
20	日出水利耕地事務所 水利整備第二班	中山間地域総合整備事業	日出山香地区	日出町	藤原	路床工 L=450m	II-C
21	日出水利耕地事務所 水利整備第二班	中山間地域総合整備事業	日出山香地区	日出町	大神	路床工 L=200m	II-C
22	中部振興局 農林基盤部	農村地域防災減災事業	溜河内溜池	臼杵市	野津町東谷	溜池築堤用土の採取 A=0.2ha	II-C
23	中部振興局 農林基盤部	地域水環境整備事業	元治水	由布市	庄内町東長宝	水圧管路工 L=162m	II-C
24	中部振興局 農林基盤部	農業水利施設保全合理化事業	元治水	由布市	庄内町東長宝	水路工 L=1,200m	I-C
25	中部振興局 農林基盤部	農業水利施設保全合理化事業	元治水	由布市	挾間町赤野・朴木	道路工 L=300m	II-C
26	中部振興局 農林基盤部	農業体質強化基盤整備促進事業	朴木地区	由布市	挾間町朴木	水路工 L=55m	II-C
27	中部振興局 農林基盤部	地域農業水利施設保全対策事業	由布地区	由布市	挾間町時松	水路工 L=10m	II-C
28	中部振興局 農林基盤部	地域農業水利施設保全対策事業	由布地区	由布市	湯布院町川北	水路工 L=200m	I-C
29	中部振興局 農林基盤部	中山間地域総合整備事業	野津原地区	大分市	大字竹矢	道路工 L=891m	I-B
30	中部振興局 農林基盤部	中山間地域総合整備事業	野津原地区	大分市	大字今市	水路工 L=1,036m	II-C
31	中部振興局 農林基盤部	中山間地域総合整備事業	野津原地区	大分市	大字荷尾杵	水路工 L=1,040m	II-C
32	南部振興局 農林基盤部	集落基盤整備事業	弥生 (獣害柵:堤内)	佐伯市	弥生大字堤内	L=3,090m	II-C
33	南部振興局 農林基盤部	集落基盤整備事業	弥生 (獣害柵:細田尾岩)	佐伯市	弥生大字細田	L=4,240m	II-C
34	南部振興局 農林基盤部	集落基盤整備事業	弥生 (集排:石内)	佐伯市	弥生大字江良	L=663m	II-C
35	南部振興局 農林基盤部	集落基盤整備事業	弥生 (施設補強:平ノ前)	佐伯市	弥生大字門田	1箇所	II-C
36	南部振興局 農林基盤部	集落基盤整備事業	佐伯南部 (農道:大津留1)	佐伯市	大字長谷	L=500m	II-C
37	南部振興局 農林基盤部	集落基盤整備事業	佐伯南部 (集排:小島)	佐伯市	大字長良	L=212m	II-C
38	南部振興局 農林基盤部	中山間地域総合整備事業	佐伯 (集落道:タキノ下)	佐伯市	直川大字直見	L=390m	II-C
39	南部振興局 農林基盤部	中山間地域総合整備事業	佐伯 (集排:久留須)	佐伯市	直川大字赤木	L=130m	I-B
40	豊肥振興局 農林基盤部	農業水利施設保全合理化事業	富士緒	豊後大野市	緒方町小宛	水路工 L=627m(水路蓋掛)	II-C
41	豊肥振興局 農林基盤部	農業水利施設保全合理化事業	天満	竹田市	直入町大字長湯	水路工 L=244m	II-C
42	豊肥振興局 農林基盤部	農業水利施設保全合理化事業	竹田南東部 (音無三着線あせぐま)	竹田市	大字九重野	水路工 L=19m	II-C
43	豊肥振興局 農林基盤部	農業水利施設保全合理化事業	竹田南東部 (音無一着線百木)	竹田市	大字九重野	水路工 L=3m	II-C
44	豊肥振興局 農林基盤部	農業水利施設保全合理化事業	竹田南東部 (音無一着線西)	竹田市	大字九重野	水路工 L=20m	II-C
45	豊肥振興局 農林基盤部	農業水利施設保全合理化事業	白水2期	竹田市	荻町宮平	水路工 L=147m	II-C
46	豊肥振興局 農林基盤部	農業水利施設保全合理化事業	富士緒	竹田市	大字門田	水路工 L=27m(水路橋1箇 所)	II-C

第3表 平成30年度 農林水産部局実施予定事業に伴う埋蔵文化財調査判定一覧(2)

(農村整備計画課)

番号	振興局名・課名	事業名	地区名	関係市町村	工事場所	実施面積(ha) 実施延長(m)	判定
47	豊肥振興局 農林基盤部	農業水利施設保全合理化事業	富士緒	竹田市	大字入田	水路工 L=618m(水路橋3箇所、サイホン1箇所)	Ⅱ-C
48	豊肥振興局 農林基盤部	経営体育成基盤整備事業	小富士	竹田市	大字片ヶ瀬	防火水槽 N=2箇所 獣害進入防止柵 L=4km	I-A・C
49	豊肥振興局 農林基盤部	経営体育成基盤整備事業	久住	竹田市	久住町大字久住	水路工 L=425m	Ⅱ-C
50	豊肥振興局 農林基盤部	経営体育成基盤整備事業	久住	竹田市	久住町大字栢木	水路工 L=467m	Ⅱ-C
51	豊肥振興局 農林基盤部	中山間地域総合整備事業	竹田東部	竹田市	大字	滝上水路 水路工 L=408m	Ⅱ-C
52	豊肥振興局 農林基盤部	中山間地域総合整備事業	竹田東部	竹田市	大字植木	鬼田水路 水路工 L=386m	Ⅱ-C
53	豊肥振興局 農林基盤部	中山間地域総合整備事業	竹田東部	竹田市	大字三宅	岡本水路 水路工 L=162m	Ⅱ-C
54	豊肥振興局 農林基盤部	中山間地域総合整備事業	竹田東部	竹田市	大字植木	鬼田工区 ほ場整備 A=6.1ha	Ⅱ-B
55	豊肥振興局 農林基盤部	中山間地域総合整備事業	竹田東部	竹田市	大字平田	谷工区 ほ場整備 A=13.1ha	Ⅱ-B
56	豊肥振興局 農林基盤部	中山間地域総合整備事業	竹田東部	竹田市	大字高伏	森屋工区 営農飲雑用水施設 L=635m	Ⅱ-C
57	豊肥振興局 農林基盤部	地域ため池総合整備事業	竹田南部	竹田市	大字次倉	白水ため池	Ⅱ-C
58	豊肥振興局 農林基盤部	経営体育成基盤整備事業(通作条件型)農道保全対策事業	宮平	竹田市	荻町西福寺	法面保護工 A=2,280.0㎡	Ⅱ-B
59	豊肥振興局 農林基盤部	経営体育成基盤整備事業(通作条件型)農道保全対策事業	宮平	竹田市	荻町鳴田	法面保護工 A=1,308.0㎡	Ⅱ-C
60	豊肥振興局 農林基盤部	経営体育成基盤整備事業(通作条件型)農道保全対策事業	宮平	竹田市	荻町馬背野	法面保護工 A= 868.4㎡	Ⅱ-C
61	豊肥振興局 農林基盤部	経営体育成基盤整備事業(通作条件型)農道保全対策事業	宮平	竹田市	荻町馬背野	法面保護工 A= 692.6㎡	Ⅱ-C
62	豊肥振興局 農林基盤部	経営体育成基盤整備事業(通作条件型)農道保全対策事業	宮平	竹田市	大字吉田	法面保護工 A= 459.0㎡	Ⅱ-C
63	竹田市 農林整備課	耕作条件改善事業 竹田2期	竹田2期	竹田市	久住町境川(大字久住168外)	区画整理 A=2.0ha	Ⅱ-B
64	豊肥振興局 大野川上流開発事業事務所	中山間地域総合整備事業	竹田西部	竹田市	大字今	畑かん工 L=638m	I-B
65	豊肥振興局 大野川上流開発事業事務所	中山間地域総合整備事業	竹田西部 2期	竹田市	大字小塚	畑かん工 L=1,500m	I-B
66	豊肥振興局 大野川上流開発事業事務所	中山間地域総合整備事業	荻3期 (桜町工区)	竹田市	荻町馬場、恵良原	畑かん工 L=5,000m	I-B
67	豊肥振興局 大野川上流開発事業事務所	中山間地域総合整備事業	荻3期 (馬場工区)	竹田市	荻町藤渡	畑かん工 L=5,000m	I-B
68	豊肥振興局 大野川上流開発事業事務所	経営体育成基盤整備事業	竹田西部 3期	竹田市	大字今	区画整理 A=42.7ha 畑かん工 L=3,600m	I-A
69	豊肥振興局 大野川上流開発事業事務所	農業水利施設保全合理化事業	三本松	竹田市	大字久保	畑かん工 1.0式	I-A
70	豊肥振興局 農林基盤部	経営体育成基盤整備事業	久住	竹田市	久住町大字白丹	水路工 L=548.5m	Ⅱ-C
71	豊肥振興局 農林基盤部	経営体育成基盤整備事業	久住	竹田市	久住町大字有氏	水路工 L=766m	Ⅱ-C
72	西部局農林基盤部 農村整備第二班	農業水利施設保全合理化事業	中村	九重町	田野	水路工 L=700m	Ⅱ-C
73	西部局農林基盤部 農村整備第二班	農業水利施設保全合理化事業	飯田	九重町	田野	水路工 L=150m	Ⅱ-C
74	西部局農林基盤部 農村整備第二班	農業水利施設保全合理化事業	九重	九重町	右田	水路トンネル L=160m	Ⅱ-C
75	西部局農林基盤部 農村整備第二班	農業水利施設保全合理化事業	網掛	九重町	町田	水路トンネル L=170m	Ⅱ-C
76	九重町 建設課	農業体質強化基盤促進事業	九重	九重町	後野上	用水路整備 L=200m	Ⅱ-C
77	九重町 建設課	農業体質強化基盤促進事業	九重	九重町	田野	用水路整備 L=150m	Ⅱ-C
78	西部局農林基盤部 農村整備第二班	経営体育成基盤整備事業	大原野第2	玖珠町	大字山浦	路床工 L=1,160m	Ⅱ-C
79	西部局農林基盤部 農村整備第二班	農業水利施設保全合理化事業	玖珠	玖珠町	小田 他	水路トンネル L=80m 頭首工 1式	Ⅱ-C
80	西部局農林基盤部 農村整備第二班	地域ため池総合整備事業	玖珠西部 (峰山池)	玖珠町	太田	(H29年度実施箇所と同じ) 堤体工 1式	Ⅱ-C
81	西部局農林基盤部 農村整備第二班	中山間地域総合整備事業	玖珠2期 (山中・山の口)	玖珠町	戸畑	暗渠排水工 A=3.2ha	Ⅱ-C
82	西部局農林基盤部 農村整備第二班	中山間地域総合整備事業	玖珠2期 (小田)	玖珠町	小田	暗渠排水工 A=1.9ha	Ⅱ-C
83	西部局農林基盤部 農村整備第二班	中山間地域総合整備事業	玖珠2期 (笹ヶ原)	玖珠町	山田	暗渠排水工 A=7.4ha	Ⅱ-C
84	西部局農林基盤部 農村整備第二班	中山間地域総合整備事業	玖珠2期 (日出生)	玖珠町	日出生	暗渠排水工 A=2.7ha	Ⅱ-C
85	西部局農林基盤部 農村整備第二班	中山間地域総合整備事業	玖珠2期 (日出生北部)	玖珠町	日出生	暗渠排水工 A=3.0ha	Ⅱ-C
86	西部局農林基盤部 農村整備第二班	中山間地域総合整備事業	玖珠2期 (杉山)	玖珠町	古後	暗渠排水工 A=1.0ha	Ⅱ-C
87	北部振興局 農林基盤部	中山間地域総合整備事業	両院3期	宇佐市	院内町原口・ 安心院町田ノ口	道路改良 L=800m	Ⅱ-B
88	北部振興局 農林基盤部	経営体育成基盤整備事業	布津原	宇佐市	大字上高	水路工 L=4.9km	I-A
89	北部振興局 農林基盤部	中山間地域総合整備事業	香々地	豊後高田市	堅来	区画整理 A=5.0ha	Ⅱ-B
90	北部振興局 農林基盤部	ため池等整備事業	市平池	中津市	山国町平小野	L=41.0m	Ⅱ-C
91	豊後大野水利耕地 事務所	中山間地域総合整備事業	豊後大野西部2期 (野仲)	豊後大野市	緒方町原尻	用水路 L=655m	I-C
92	豊後大野水利耕地 事務所	中山間地域総合整備事業	豊後大野西部2期 (板井迫)	豊後大野市	朝地町板井迫	用水路 L=230m	Ⅱ-C

第4表 平成30年度 農林水産部局実施予定事業に伴う埋蔵文化財調査判定一覧(3)

(農村整備計画課)

番号	振興局名・課名	事業名	地区名	関係市町村	工事場所	実施面積(ha) 実施延長(m)	判定
93	豊後大野水利耕地事務所	中山間地域総合整備事業	豊後大野西部2期(宇田枝)	豊後大野市	緒方町栗生	ゲート改修 1.0式	I-C
94	豊後大野水利耕地事務所	中山間地域総合整備事業	豊後大野西部2期(小切畑)	豊後大野市	大野町小切畑	暗渠排水 A=2.3ha	II-C
95	豊後大野水利耕地事務所	中山間地域総合整備事業	豊後大野西部2期(岩戸)	豊後大野市	清川町白尾	パイプライン L=1.3km	I-C
96	豊後大野水利耕地事務所	危険ため池緊急整備事業	柏野2号	豊後大野市	清川町平石	ため池改修 L=30m	II-C
97	豊後大野水利耕地事務所	中山間地域総合整備事業	豊後大野東部(芦刈・中央)	豊後大野市	三重町芦刈	道路工 L=300m (W=4.0m)	I・II-C
98	豊後大野水利耕地事務所	農業水利施設保全合理化事業	豊後大野2期	豊後大野市	大野町小切畑	パイプライン L=1.1km	II-C
99	豊後大野水利耕地事務所	農業水利施設保全合理化事業	豊後大野2期	豊後大野市	大野町窪	パイプライン L=0.6km	II-C
100	豊後大野水利耕地事務所	農業水利施設保全合理化事業	豊後大野2期	豊後大野市	大野町田代	パイプライン L=1.4km	I-C
101	豊後大野水利耕地事務所	農業水利施設保全合理化事業	豊後大野2期	豊後大野市	大野町岩上	パイプライン L=0.8km	I-C
102	豊後大野水利耕地事務所	農業水利施設保全合理化事業	豊後大野2期	豊後大野市	大野町向原	パイプライン L=1.2km	I-D
103	豊後大野水利耕地事務所	中山間地域総合整備事業	豊後大野東部(袖之木)	豊後大野市	大飼町袖野木	水路工 L=170m	I-C

(漁港漁村整備課)

番号	振興局名・課名	事業名	地区名	関係市町村	工事場所	実施面積(ha) 実施延長(m)	判定
104	漁港漁村整備課	水産流通基盤事業(特定)	佐賀関	大分市	佐賀関漁港	②防波堤(延伸)L=140m	II-C
105	漁港漁村整備課	水産物供給基盤機能保全事業	佐賀関	大分市	佐賀関漁港	岸壁、護岸補修	II-C
106	漁港漁村整備課	水産流通基盤事業(一般)	長洲	宇佐市	長洲漁港	③導流堤L=450m	II-C
107	漁港漁村整備課	水産物供給基盤機能保全事業	長洲	宇佐市	長洲漁港	泊地浚渫、物揚場補修	II-C
108	漁港漁村整備課	水産生産基盤整備事業(特定)	中津	中津市	小祝漁港	⑩ -2.0m 泊地浚渫 ⑪ -1.5m 泊地浚渫 ⑫ 道路 L=340m	II-C
109	漁港漁村整備課	地方創生港整備推進交付金事業	今津	中津市	今津漁港	航路浚渫 L=1,000m	II-C
110	漁港漁村整備課	水産物供給基盤機能保全事業	亀川	別府市	亀川漁港	道路補修	II-C
111	漁港漁村整備課	水産物供給基盤機能保全事業	保戸島	津久見市	保戸島漁港	岸壁、物揚場等補修	II-C
112	漁港漁村整備課	水産物供給基盤機能保全事業	松浦	佐伯市	松浦漁港	泊地浚渫	II-C
113	漁港漁村整備課	水産物供給基盤機能保全事業	蒲江	佐伯市	蒲江漁港	岸壁、護岸補修	II-C
114	漁港漁村整備課	漁港施設機能強化事業	松浦	佐伯市	松浦漁港	防波堤(改良)L=158m	II-C
115	漁港漁村整備課	漁港機能増進事業	蒲江	佐伯市	蒲江漁港	用地舗装A=7,000㎡	II-C
116	漁港漁村整備課	農山漁村地域整備交付金(海岸保全施設整備事業)	松浦	佐伯市	松浦漁港海岸	海岸老朽化工事	II-C
117	漁港漁村整備課	地方創生港整備推進交付金事業	竹田津	国東市	竹田津漁港	可動橋改修1式	II-C
118	漁港漁村整備課	漁港機能増進事業	竹田津	国東市	竹田津漁港	用地舗装A=3,000㎡	II-C
119	漁港漁村整備課	農山漁村地域整備交付金(海岸保全施設整備事業)	竹田津	国東市	竹田津漁港海岸	海岸老朽化工事	II-C
120	漁港漁村整備課	地方創生港整備推進交付金事業	東深江	臼杵市	東深江漁港	防波堤L=25m	II-C
121	漁港漁村整備課	農山漁村地域整備交付金(漁村再生交付金事業)	香々地	豊後高田市	香々地漁港	防風柵L=170m 用地舗装A=1,200㎡	II-C
122	漁港漁村整備課	農山漁村地域整備交付金(海岸保全施設整備事業)	香々地	豊後高田市	香々地漁港海岸	海岸老朽化工事	II-C

(林務管理課)

番号	振興局名・課名	事業名	地区名	関係市町村	工事場所	実施面積(ha) 実施延長(m)	判定
123	中部振興局農林基盤部治山林道第二班	農山漁村地域整備交付金	入蔵大峠1号線	大分市	入蔵	開設 L=300m	II-C
124	中部振興局農林基盤部治山林道第二班	農山漁村地域整備交付金	入蔵大峠2号線	大分市	沢田	開設 L=200m	II-C
125	中部振興局農林基盤部治山林道第二班	農山漁村地域整備交付金	吉四六線	臼杵市	野津町白岩	開設 L=400m	II-C
126	南部振興局農林基盤部治山林道第一班	農山漁村地域整備交付金	宇目蒲江線(直川1工区)	佐伯市	直川 大字仁田原	開設 L=140m	II-C
127	南部振興局農林基盤部治山林道第一班	農山漁村地域整備交付金	宇目蒲江線(直川3工区)	佐伯市	直川 大字仁田原	開設 L=260m	II-C
128	南部振興局農林基盤部治山林道第一班	農山漁村地域整備交付金	宇目蒲江線(1工区)	佐伯市	大字青山	開設 L=380m	II-C
129	豊肥振興局農林基盤部治山林道班	農山漁村地域整備交付金	三宅山線(小高野工区)	竹田市	直入町大字長湯	開設 L=140m	II-C
130	豊肥振興局農林基盤部治山林道班	農山漁村地域整備交付金	三宅山線(朝倉工区)	竹田市	大字中	開設 L=560m	II-C
131	西部振興局農林基盤部治山林道第二班	地方創生道整備推進交付金	大原野線	玖珠町	山浦	開設 L=1,000m	II-C
132	北部振興局農林基盤部治山林道第二班	農山漁村地域整備交付金	宇治藤原線	中津市	山国町小屋川	開設 L=580m	II-C

第5表 平成30年度 土木建築部実施予定事業に伴う埋蔵文化財調査判定一覧(1)

番号	課・土木事務所名	事業名	路線名・ 河川名等	事業場所		遺跡番号 頁 / 番号	遺跡名	判定
				市町村名	大字			
1	施設整備課	北部保健所大規模改造 工事	北部保健所	中津市	中央町	3/203007	沖代地区条里跡	I - B
2	施設整備課	西部保健所大規模改造 工事	西部保健所	日田市	田島町	31/204043	日田条里遺跡	I - B
3	県有財産経営室	大手町特殊車両車庫 設置	県庁舎本館	大分市	大手町	45/201041	府内城・城下町	I - A
4	県有財産経営室	知事公舎建替事業	県庁舎本館	大分市	荷揚町	45/201041	府内城・城下町	I - C
5	豊後高田土木事務所	地域振興	地蔵峠小田原線	豊後高田市	長岩屋(中)	13/209193	岩鼻岩陰遺跡	I - C
6	豊後高田土木事務所	交付金(改良)	豊後高田安岐線	豊後高田市	小田原	12/209097	寺田遺跡	I - C II - C
7	豊後高田土木事務所	交付金(改良)	新城山香線	豊後高田市	田染池部(2)	13/209177	五反田遺跡	I - C
8	豊後高田土木事務所	一般改良(道路)	豊後高田安岐線	豊後高田市	田染上野	20/209148	上野条里	I - D
9	豊後高田土木事務所	急傾斜	玉津地区	豊後高田市	玉津	12/209038	高田城下町跡	I - C
10	豊後高田土木事務所	交付金(改良)	豊後高田国東線	豊後高田市	一畑2			II - B・C
11	豊後高田土木事務所	一般改良(道路)	小河内香々地線	豊後高田市	夷	6/209271 6/209272	靈仙寺六所権現 善喜坊跡	I・II - C
12	豊後高田土木事務所	急傾斜	権化地区	豊後高田市	玉津	12/209037	高田城跡	I - C
13	豊後高田土木事務所	急傾斜	玉津地区	豊後高田市	玉津	12/209037	高田城跡	I - C
14	国東土木事務所	交付金 交通安全	国道213号	国東市国見町	伊美	1/214119	中須賀遺跡	I - B
15	国東土木事務所	交付金 交通安全	国東安岐線	国東市国東町	治郎丸			II - B II - C
16	国東土木事務所	交付金 交通安全	国東安岐線	国東市武蔵町	糸原			II - B
17	道路保全課	交付金 交通安全	国道213号	国東市国東町	東堅来	7/214017	塩屋横穴墓群	I - B II - C
18	国東土木事務所	河川改修	櫛来川	国東市国見町	櫛来			II - B
19	別府土木事務所	道路改良	別府山香線	別府市	野田	35/202010	北鉄輪遺跡	I - B
20	別府土木事務所	道路改良	国道213号	日出町	大神			II - B II - C
21	別府土木事務所	道路改良	成仏杵築線	杵築市	大内2			II - B II - C
22	別府土木事務所	街路改良	富士見通南立石線	別府市	南立石	35/202040	立石城跡	I - C II - C
23	別府土木事務所	道路改良	佐田山香線	杵築市	山香町立石			II - B・C
24	別府土木事務所	道路改良	山香院内線	杵築市	山香町野原 (恒道)			II - A
25	別府土木事務所	道路改良	別府山香線	別府市	内竈 (内竈2工区)			II - B II - C
26	別府土木事務所	道路改良	八坂真那井線	杵築市	日野2			II - B
27	別府土木事務所	河川改修	高山川	杵築市	大内			II - A
28	別府土木事務所	地すべり	乙原地区	別府市	乙原	35/202029	吉祥寺跡	I - C
29	大分土木事務所	橋梁耐震補強	大分挾間線	大分市	大字賀来	45/201344	賀来西遺跡	I・II - C
30	大分土木事務所	交付金 道路改良	庄内久住線	由布市	庄内町大龍	44/	五ノ瀬中遺跡	I - C II - A・C

第6表 平成30年度 土木建築部実施予定事業に伴う埋蔵文化財調査判定一覧(2)

番号	課・土木事務所名	事業名	路線名・ 河川名等	事業場所		遺跡番号 頁 / 番号	遺跡名	判定
				市町村名	大字			
31	大分土木事務所	道路改良	別府挾間線	由布市	挾間町北方	45/213014	海老毛横穴墓群	I - C II - C
32	大分土木事務所	道路改良	国道442号	大分市	上宗方～市	45/201011	玉沢地区条里跡	I - A II - A
33	大分土木事務所	交通安全	国道197号	大分市	寿町～舞鶴町	45/201041	府内城・城下町	I - B II - C
34	大分土木事務所	電線共同溝	国道210号	大分市	新町～大道	45/201039 45/201070	東田室遺跡 古国府遺跡群	I - D II - D
35	大分土木事務所	道路改良	国道442号 (石合)	大分市	今市	53/201363	石合第1遺跡	I - C II - C
36	大分土木事務所	道路改良	国道197号	大分市	庄境～乙津町	46/201176	鶴崎町遺跡群	I - A II - A
37	大分土木事務所	道路改良	鶴崎大南線	大分市	毛井	46/201163	清水遺跡	I - C
38	大分土木事務所	街路改良	庄の原佐野線	大分市	下郡	46/201137	下郡遺跡群	I - A II - A
39	大分土木事務所	河川改良	本田川	大分市	細	47/201258	細地区条里跡	I - B
40	大分土木事務所	通常砂防	一尺屋川	大分市	一尺屋			II - A II - C
41	大分土木事務所	急傾斜	上小原地区	由布市	庄内原			II - B
42	大分土木事務所	急傾斜	国分新町地区	大分市	国分新町	45/201063	六重原遺跡	I - C
43	大分土木事務所	急傾斜	生石地区	大分市	生石			II - B・C
44	大分土木事務所	交付金 統合補助	大分港坂ノ市地区	大分市	細～馬場	47/201375 47/201376	庚申塚古墳 小野古墳	I・II - A
45	臼杵土木事務所	道路改良	祇園洲柳原線	臼杵市	臼杵	56/201066	臼杵城下町跡	I - A・B
46	臼杵土木事務所	道路改良	国道217号	津久見市	セメント町～ 上青江	66/	志手町遺跡	I - A
47	臼杵土木事務所	道路改良	吉野原犬飼線	臼杵市	千塚	65/	木所遺跡	I - A・C
48	臼杵土木事務所	急傾斜	家野地区	臼杵市	家野	56/206057	家野遺跡	I - C
49	臼杵土木事務所	交通安全	国道502号	臼杵市	搔懐	55・56/ 206059	搔懐遺跡	I - A II - A
50	臼杵土木事務所	急傾斜	双葉南	臼杵市	戸室	56/206046	戸室台遺跡	I - C
51	臼杵土木事務所	河川改修	津久見川	津久見市	津久見浦	66/207010	大友氏別館跡	I - B II - C
52	臼杵土木事務所	災害関連緊急砂防事業	井無田川	津久見市	下青江			II - B II - C
53	臼杵土木事務所	道路改良	臼杵停車場線	臼杵市	臼杵	56/206068	臼杵城跡	I - B
54	佐伯土木事務所	砂防ダム	山王谷川	佐伯市	長谷	74/205016	下城遺跡	I・II - B
55	佐伯土木事務所	急傾斜	野添地区	佐伯市弥生	小田	73/205002	梅牟礼遺跡	I - C
56	佐伯土木事務所	急傾斜	下城地区	佐伯市	長谷	74/205017	八幡山城跡	I - D
57	佐伯土木事務所	道路改良	佐伯蒲江線	佐伯市	堅田			II - B
58	豊後大野土木事務所	一般改良 道路改良	三重野津原線	豊後大野市	大野町藤北	64/212443	藤北遺跡群	I - D
59	豊後大野土木事務所	交付金 道路改良	三重新殿線	豊後大野市	千歳町前田～ 三重町百枝	64/212002 64/212003 64/212617	上田遺跡群 上田原東遺跡 原田第1遺跡	I - D
60	豊後大野土木事務所	交付金 道路改良	三重新殿線	豊後大野市	三重町内田			II - A

第7表 平成30年度 土木建築部実施予定事業に伴う埋蔵文化財調査判定一覧(3)

番号	課・土木事務所名	事業名	路線名・河川名等	事業場所		遺跡番号 頁 / 番号	遺跡名	判定
				市町村名	大字			
61	豊後大野土木事務所	交付金 道路改良	緒方朝地線	豊後大野市	朝地町上尾塚	70/212370	高城跡	I - C
62	豊後大野土木事務所	交付金 道路改良	宇目清川線	豊後大野市	三重町伏野	71/212106	中津無礼遺跡	I - A
63	豊後大野土木事務所	一般改良 道路改良	百枝大野線	豊後大野市	三重町西泉	71/212036 71/212037	百枝(小学校)遺跡 陣箱遺跡	I - A
64	豊後大野土木事務所	一般改良 道路改良	国道502号	豊後大野市	清川町白尾	71	市史跡観音堂石仏群	I - B II - C
65	豊後大野土木事務所	交付金 交通安全	国道326号	豊後大野市	三重町小坂	71/212045	三重原遺跡群	I - A
66	豊後大野土木事務所	河川改修	奥岳川	豊後大野市	清川町三玉	71/212168	中村遺跡群	I - C
67	豊後大野土木事務所	地すべり	山内地区	豊後大野市	犬飼町山内	64/212634	志田原遺跡	I - C
68	豊後大野土木事務所	急傾斜地 崩壊対策	宮迫地区	豊後大野市	大野町宮迫	64/212503	浅草横穴古墳群	I - C
69	竹田土木事務所	交付金 道路改良	庄内久住線	竹田市	久住町久住	62/208347	久住遺跡	I - A II - A
70	竹田土木事務所	交付金 道路改良	白丹竹田線	竹田市	飛田川			II - B
71	竹田土木事務所	交付金 道路改良	白丹竹田線	竹田市	下志土知	69/208467	下井手遺跡	I・II - C
72	竹田土木事務所	一般改良	竹田五ヶ瀬線	竹田市	九重野			II - A
73	玖珠土木事務所	道路改良	書曲野田線	九重町～ 玖珠町	松木～岩室			II - A・B
74	玖珠土木事務所	道路改良	玖珠山国線	玖珠町	古後	24/218001	立羽田遺跡	I・II - C
75	玖珠土木事務所	急傾斜	井の尻2地区	玖珠町	四日市			II - A・C
76	日田土木事務所	交通安全	西有田豆田線	日田市	西有田			II - A
77	日田土木事務所	一般改良	宝珠山日田線	日田市	殿町			II - A・B・C
78	日田土木事務所	交付金	銭淵大宮線	日田市	高瀬	31/204128 31/204130	銭淵遺跡 条里跡(高瀬条里)	I - A・B
79	日田土木事務所	交付金	国道212号	日田市	大山町西大山	40/204302	鎌手遺跡	I・II - C
80	日田土木事務所	一般改良	朝日日田線	日田市	小山	31/204108	長者原遺跡	I - A・C
81	日田土木事務所	補助	国道212号	日田市	三和 (日田山国)	24/204042 23/204043	安全遺跡 日田条里遺跡	I・II - D
82	日田土木事務所	補助	国道212号	日田市	三和～渡里 (日田拡幅)	23・31/204043 23/204231	日田条里遺跡 三和教田遺跡	I - A・C II - C
83	日田土木事務所	交通安全	国道211号	日田市	大字大肥	23/204346	大肥遺跡	I - C
84	日田土木事務所	交通安全	日田玖珠線	日田市	上城内	31/204147	大波羅遺跡	I - A
85	日田土木事務所	河川改修	二串川	日田市	友田			II - B・D
86	日田土木事務所	河川改良	有田川	日田市	東有田	31/204170 31/204207 32/204208 31/204224	世尊寺遺跡 和田遺跡 八田遺跡 山口遺跡	I・II - C
87	日田土木事務所	河川改良	田代川	日田市	二串			I - B
88	日田土木事務所	河川改良	渡里川	日田市	三和	23/204231	三和教田遺跡	I - D
89	日田土木事務所	火山砂防	中大山川②	日田市	大山町西大山	31/204292	中川原遺跡	I - B・C II - C

第8表 平成30年度 土木建築部実施予定事業に伴う埋蔵文化財調査判定一覧(4)

番号	課・土木事務所名	事業名	路線名・ 河川名等	事業場所		遺跡番号 頁 / 番号	遺跡名	判定
				市町村名	大字			
90	日田土木事務所	急傾斜地崩壊対策	田平地区	日田市	東有田	31/204224	山口遺跡	I - C
91	日田土木事務所	急傾斜地崩壊対策	法恩寺地区	日田市	日高	31/204156 ~ 161・357	法恩寺1~7号墳	I - B
92	日田土木事務所	急傾斜地崩壊対策	後迫地区	日田市	大山町西大山	40/204293	烏宿砦跡	I - C
93	日田土木事務所	急傾斜地崩壊対策	八丈地区	日田市	東有田	31/204227	森ノ元遺跡	I - C
94	日田土木事務所	急傾斜地崩壊対策	清岸寺地区	日田市	渡里	31/204043	日田条里遺跡	I - C
95	日田土木事務所	災害復旧助成事業	鶴河内川	日田市	鶴河内	23/204344	大肥下河内遺跡	I - C II - C
96	日田土木事務所	災害復旧等関連緊急事業	大肥川	日田市	大肥~夜明	23/204004 23/204343 23・30/204350 30・31/204354	古屋敷遺跡 大肥吉竹遺跡 高野遺跡 上村遺跡	I - A・B・C
97	中津土木事務所	道路改良	中津高田線 (今津)	中津市	今津~鍋島			II - A
98	中津土木事務所	道路改良	鍋島植野線 (植野2)	中津市	植野	11/203014	植野伽藍遺跡	I - B
99	中津土木事務所	道路改良	渋見成恒中津線 (原口2)	中津市	原口	10/203157	原口遺跡	I - A
100	中津土木事務所	道路改良	中津高田線 (角木)	中津市	角木			II - B
101	中津土木事務所	道路改良	臼木沖代線 (一ツ松)	中津市	一ツ松	10/203007	沖代地区条里跡	I - B
102	中津土木事務所	道路改良	国道500号 (跡田)	中津市	本耶馬溪町跡田	17/	古戸遺跡	I - C
103	中津土木事務所	道路改良	外馬場錆矢堂線 (牛神)	中津市	牛神	3/203010	石神城跡	I・II - A
104	中津土木事務所	道路改良	国道212号 (耶馬溪道路)	中津市	耶馬溪町大島	16/203241	大島横穴墓群	I - C
105	中津土木事務所	道路改良	平原耶馬溪線 (金吉)	中津市	耶馬溪町金吉			II - A
106	中津土木事務所	交通安全	国道212号 (臼木2)	中津市	三光臼木			II - B
107	中津土木事務所	河川改修	山国川	中津市	耶馬溪町樋山路~宮園			II - B・C
108	中津土木事務所	河川改修	山国川	中津市	耶馬溪町宮園	16/203250	宮園遺跡	I・II - B II - C
109	中津土木事務所	河川改修	山国川	中津市	山国町中摩			II - B・C
110	宇佐土木事務所	交付金 道路改良	宇佐本耶馬溪線	宇佐市	江須賀	11/211019	宇佐地区条里跡	I - B
111	宇佐土木事務所	交付金 道路改良	中津高田線	宇佐市	江須賀~金屋	11/211019 12/211223	宇佐地区条里跡 山の上遺跡	I・II - A II - B・C
112	宇佐土木事務所	交付金 交通安全	山香院内線	宇佐市安心院町	笹ヶ平	19/211300	笹ヶ平遺跡	I - B
113	宇佐土木事務所	一般改良 道路改良	山袋久々姥線	宇佐市	山下			II - B・C
114	宇佐土木事務所	一般改良 道路改良	山袋久々姥線	宇佐市	上元重			II - B
115	宇佐土木事務所	河床掘削	駅館川	宇佐市	川部			II - B
116	玉来ダム建設事務所	竹田水害緊急治水ダム 建設	玉来川	竹田市	久保	69/208054	久保遺跡群	I - A II - C

第9表 平成29年度大分県実施事業に伴う埋蔵文化財試掘・確認・立会調査一覧(1)

番号	事業者	事業名	調査箇所	遺跡名	調査区分	調査期間	遺構	出土遺物	調査結果
1	大分土木事務所	国道197号道路改良事業	大分市荷揚町	府内城・城下町	立会	平成29年4月26日 ～5月11日	石列	陶磁器、瓦	埋土保存
2	大分土木事務所	県道庄内久住線道路改良事業	由布市庄内町五ヶ瀬		試掘	平成29年4月27日	自然流路	土師器、陶磁器	本調査なし
3	国東土木事務所	県道国東安岐線道路改良事業	国東市国東町治郎丸		立会	平成29年5月16日			本調査なし
4	中津土木事務所	国道212号交通安全事業	中津市三光白木		立会	平成29年5月17日			本調査なし
5	大分土木事務所	県道庄内久住線道路改良事業	由布市庄内町五ヶ瀬		試掘	平成29年5月26日	竪穴建物、ピット	土師器、磁器、石器	五ヶ瀬中遺跡 要本調査
6	大分土木事務所	国道197号道路改良事業	大分市荷揚町	府内城・城下町	立会	平成29年6月1日 ～6月5日			本調査なし
7	日田土木事務所	国道212号道路改良事業	日田市三和	三和教田遺跡	確認	平成29年6月6日			本調査なし
8	豊後大野土木事務所	県道緒方大野線道路改良事業	豊後大野市大野町夏足		試掘	平成29年6月8日			本調査なし
9	臼杵土木事務所	都市計画道路祇園洲柳原線	臼杵市臼杵本丁	臼杵城下町跡	確認	平成29年6月22日	土坑、火災 処理土坑	陶磁器、瓦	要本調査
10	竹田土木事務所	県道白丹竹田線道路改良事業	竹田市下志土知	下井手遺跡	確認	平成29年7月3日		土師器、須恵器、黒曜石	本調査なし
11	日田土木事務所	国道212号道路改良事業	日田市三和	三和教田遺跡	確認	平成29年7月5日			本調査なし
12	臼杵土木事務所	国道217号防災・安全交付金事業	津久見市志手町		立会	平成29年7月6日	ピット	土師器	志手町遺跡 要本調査
13	施設整備課	県立病院精神医療センター整備事業	大分市豊饒		試掘	平成29年7月10日			本調査なし
14	大分土木事務所	県道小挾間大分線道路改良事業	大分市賀来		試掘	平成29年7月11日 ～7月12日	土坑（幕末以降）	磁器	記録作成済 本調査なし
15	施設整備課	県有建築物防災対策推進事業	大分市府内町3丁目	府内城・城下町	立会	平成29年7月13日			本調査なし
16	臼杵土木事務所	都市計画道路祇園洲柳原線	臼杵市臼杵本丁	臼杵城下町跡	確認	平成29年7月27日	土坑、ピット	陶磁器	記録作成済 本調査なし
17	大分土木事務所	公用車等駐車場再配置事業	大分市大手町3丁目	府内城・城下町	確認	平成29年7月28日	土坑、堀	磁器、土師器	要本調査
18	大分土木事務所	県有財産総合経営推進事業	大分市舞鶴町1丁目		立会	平成29年7月28日			本調査なし
19	施設整備課	県有建築物防災対策推進事業	大分市府内町3丁目	府内城・城下町	立会	平成29年8月10日			本調査なし
20	中津土木事務所	県道万田四日市線道路改良事業	中津市大字永添		試掘	平成29年8月29日			本調査なし
21	日田土木事務所	国道212号道路改良事業	日田市三和	三和教田遺跡	確認	平成29年9月5日			本調査なし
22	教育財務課	盲学校土壌改良工事	大分市金池町		試掘	平成29年9月8日			本調査なし
23	豊後高田土木事務所	県道新城山香線	豊後高田市田染池部	五反田遺跡	確認	平成29年9月13日			本調査なし
24	国東土木事務所	県道国東安岐線道路改良事業	国東市国東町治郎丸		立会	平成29年9月13日			本調査なし
25	大分土木事務所	国道197号施設改善事業	大分市荷揚町	府内城・城下町	立会	平成29年9月19日		陶磁器、瓦	本調査なし
26	国東土木事務所	県道国東安岐線道路改良事業	国東市武蔵町糸原		立会	平成29年9月28日			本調査なし
27	教育財務課	三重総合高校久住校研修施設建設	竹田市久住町栢木	池畑遺跡	確認	平成29年10月3日			本調査なし
28	国東土木事務所	県道国東安岐線道路改良事業	国東市武蔵町糸原		立会	平成29年10月12日			本調査なし
29	県警本部	大分東警察署坂ノ市交番新築工事	大分市久原南2丁目		立会	平成29年10月18日			本調査なし
30	県警本部	大分東警察署佐賀関駐在所新築工事	大分市佐賀関		立会	平成29年10月24日			本調査なし
31	豊後大野土木事務所	県道緒方大野線道路改良事業	豊後大野市大野町夏足		試掘	平成29年11月1日			本調査なし
32	大分土木事務所	二級河川本田川河川改良工事	大分市細	細地区糸里跡	立会	平成29年11月2日			本調査なし
33	中津土木事務所	県道平原耶馬溪線道路改良事業	中津市耶馬溪町金吉		試掘	平成29年11月6日			本調査なし
34	中津土木事務所	一級河川山国川床上浸水対策特別緊急事業	中津市耶馬溪町宮園	岸の上遺跡	立会	平成29年11月6日			本調査なし
35	中津土木事務所	県道円座中津線道路改良事業	中津市三光下秣		立会	平成29年11月7日		須恵器、土師器	本調査なし
36	日田土木事務所	国道212号道路改良事業	日田市三和		確認	平成29年11月27日			本調査なし
37	大分土木事務所	国道197号交通安全事業	大分市寿町～荷揚町	府内城・城下町	立会	平成29年12月1日		唐津	本調査なし

第10表 平成29年度大分県実施事業に伴う埋蔵文化財試掘・確認・立会調査一覧(2)

番号	事業者	事業名	調査箇所	遺跡名	調査区分	調査期間	遺構	出土遺物	調査結果
38	中津土木事務所	県立歴史博物館駐車場	宇佐市高森	川部高森古墳群	立会	平成29年12月5日			本調査なし
39	県有財産経営室	知事公舎建替	大分市荷揚町	府内城・城下町	確認	平成29年12月7日	堀	丹波・信楽系摺鉢	要本調査
40	大分土木事務所	国道197号交通安全事業	大分市寿町～荷揚町	府内城・城下町	立会	平成29年12月7日		陶磁器、鉄釘	本調査なし
41	教育財務課	大分東高校実習地等整備事業	大分市屋山		立会	平成29年12月18日			本調査なし
42	日田土木事務所	国道212号道路改良事業	日田市三和		確認	平成29年12月19日			本調査なし
43	大分土木事務所	国道197号道路改良事業	大分市荷揚町	府内城・城下町	立会	平成29年12月21日			本調査なし
44	大分土木事務所	国道197号交通安全事業	大分市寿町～荷揚町	府内城・城下町	立会	平成29年12月21日		陶磁器	本調査なし
45	中津土木事務所	一級河川山国川広域河川改修事業	中津市耶馬溪町大島		立会	平成30年1月29日			本調査なし
46	大分土木事務所	国道197号交通安全事業	大分市寿町～荷揚町	府内城・城下町	立会	平成30年2月1日			本調査なし
47	教育財務課	大分東高校実習地等整備事業	大分市屋山	鋤崎遺跡	立会	平成30年2月9日			本調査なし
48	企業局	大野川発電所リニューアル事業	豊後大野市大飼町大寒		立会	平成30年2月13日		陶磁器	本調査なし
49	施設整備課	県営城内住宅受水槽改修工事	日田市北豆田	湯尻遺跡	立会	平成30年2月14日			本調査なし
50	大分土木事務所	国道197号道路改良事業	大分市荷揚町	府内城・城下町	立会	平成30年2月22日			本調査なし
51	大分土木事務所	国道197号交通安全事業	大分市中央町	府内城・城下町	立会	平成30年2月26日		磁器	本調査なし
52	別府土木事務所	都市計画道路山田関の江線街路改良事業	別府市西野口町		試掘	平成30年3月6日			本調査なし
53	大分土木事務所	国道197号交通安全事業	大分市寿町～荷揚町	府内城・城下町	立会	平成30年3月7日			本調査なし
54	大分土木事務所	国道197号道路改良事業	大分市荷揚町	府内城・城下町	立会	平成30年3月13日	石列	陶磁器、瓦	記録作成済 本調査なし
55	日田土木事務所	県道日田玖珠線交通安全事業	日田市上城内町	大波羅遺跡	確認	平成30年3月16日		陶磁器	本調査なし
56	臼杵土木事務所	国道217号道路改良事業	津久見市志手町	志手町遺跡	確認	平成30年3月22日～3月23日		東播系須恵器	本調査なし

第11表 平成29年度受託実施事業に伴う埋蔵文化財試掘・確認・立会・分布調査一覧

番号	事業者名		事業名	調査箇所	遺跡名	調査区分	調査期間	遺構	出土遺物	調査結果
1	公立大学法人	大分県立芸術文化短期大学	音楽ホール新設工事	大分市上野丘東	上野遺跡群	立会	平成30年1月26日			本調査なし
2		大分地方裁判所	豊後高田簡易裁判所仮庁舎新営工事	豊後高田市玉津	高田城跡	立会	平成30年2月7日			本調査なし
3	国土交通省	大分河川国道事務所	中津維持出張所困障取り壊し	中津市宮夫	沖代地区条里跡	立会	平成30年2月21日			本調査なし

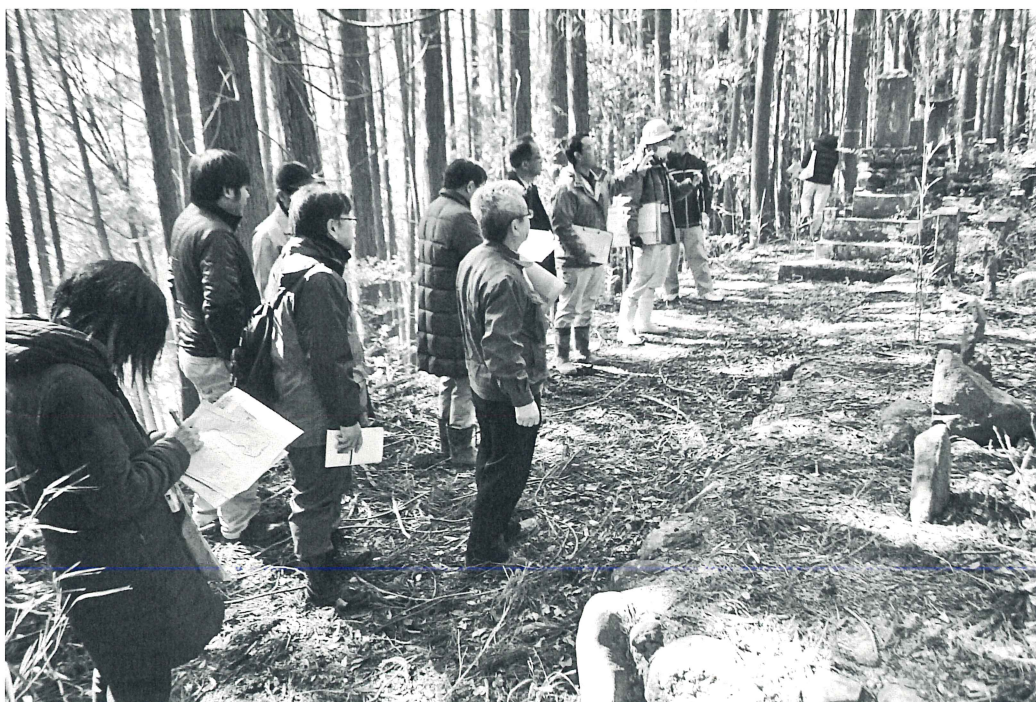
V 近世重要遺跡詳細分布調査

大分県は旧国の豊後と豊前南部からなる。豊後は鎌倉時代以来、大友氏が守護として支配してきたが、文禄 2 年（1593）に大友義統が改易されて以降、近世には一国全体を統治する大名が現れず、大分県は「八藩七領」（中津、杵築、府内、臼杵、佐伯、岡、日出、森の各藩と 7 つの分知領一肥後、延岡、島原各藩の飛地、立石（日出分藩）、時枝（旗本領）、宇佐神宮領、幕府直轄地（天領））と呼ばれる小藩分立の状態となった。この小藩分立により、県内各地で様々な産業や文化が生み出されることとなった。

こうした現在の県に大きな影響を与えている近世ではあるが、埋蔵文化財については近世城郭やその城下町、陶磁器窯等の一部の産業遺跡は周知の埋蔵文化財包蔵地として保護の対象になっているものの、一般的な集落遺跡については十分な保護措置が図られていないのが現状である。平成 10 年に文化庁次長名で出された通知「埋蔵文化財の保護と発掘調査の円滑化等について」では、埋蔵文化財として扱うべき遺跡の範囲はおおむね中世までに属する遺跡とし、近世に属する遺跡については「地域にとって必要なものを対象とすることができる」という表現に止まっている。

ところが、「地域にとって必要な遺跡」がどのようなものであるかを示したものはなく、自治体による対応の差が生じる懸念を抱えているのが現状である。そこで、近世集落を対象に、屋敷や寺院、墓地等、集落を構成する要素について現地調査を実施し遺跡の現状を把握するとともに、保護に関する統一的な基準を作成することで、保護の対象とする遺跡を抽出する目的で調査を行うこととした。

平成 29 年度の調査として、まず準備作業として県内各地に所在する近世の文化財や社寺、発掘調査成果等の収集を行った。また、地目から過去の土地利用状況を把握するため、明治 18 年の大蔵大臣訓令「地押調査ノ件」を受けて明治 20 年頃に調製された県内の地籍図（旧字図）を参照するとともに、基礎資料の集積を図るため、中津市旧山国町を対象に地籍図のマイクロフィルム撮影を行った。こうした準備作業を踏まえ、中津市及び豊後高田市において現地調査を実施した。現地調査は各市町村教育委員会の文化財担当職員と、調査補助員として市町村の文化財調査員等を数名選任し、埋蔵文化財センター職員とともに現地確認を行った。平成 30 年 2 月 19 日～20 日には調査委員会を開催し、学識経験者から調査方針や調査方法について指導を受けた。



調査委員会現地調査（豊後高田市田染地区近世墓地）

VI 大分県内遺跡発掘調査

(1) 確認調査

遺跡名	臼杵城下町跡	所在地	臼杵市大字臼杵
調査原因	(都) 祇園洲柳原線街路改良事業	調査期間	平成29年6月22日・7月27日
調査担当	横澤 慈	時期	中世末～近世
遺構	土坑	遺物	近世陶磁器、瓦

調査地は臼杵城跡の南に位置し、近世には武家屋敷地が展開したエリアである。

第1地点は旧病院跡地等で、層序は第1層：表土及び盛土層(0.6～0.7m)、第2層：炭混じりの淡褐色砂質土(0.6m)、第3層：灰褐色砂(基盤層)である。第2層上面で大型の火災処理土坑、第3層上面で数基の土坑を検出した。以上の結果をうけ、平成30年に本調査を実施する予定である。

第2地点は月桂寺山門跡で、層序は第1層：褐色盛土(0.5～0.6m)、第2層：黄褐色土混じりの盛土(0.3～0.5m)、第3層：灰黄褐色土(0.3m)、第4層：炭・焼土混じりの灰褐色砂質土(0.4～0.6m)、第5層：淡褐色砂層(地山)である。遺構は柱穴3基を検出した。いずれも出土遺物がなく、構築年代は不明であるが、層序から近世の可能性が高い。遺物は少量ながら中世の青磁や近世陶磁器が出土した。確認した遺構は記録作成を実施し、工事着工とした。



遺跡名	下井手遺跡	所在地	竹田市大字下志土知
調査原因	県道白丹竹田線道路改良事業	調査期間	平成29年7月3日
調査担当	横澤 慈	時期	—
遺構	—	遺物	姫島産黒曜石、須恵器、土師器

調査地は稲葉川右岸の河岸段丘上である。

調査地の基本層序は、第1層：耕作土(0.3m)、第2層：床土(0.3m)、第3層：褐色土(0.3m)、第4層：淡黄褐色土(地山)である。調査地から遺構は確認されず、遺物は土師器の小片が出土した他、須恵器や姫島産黒曜石を少量採集した程度である。第5図1は須恵器甕の口縁部で、調査地の採集品である。

以上の結果、当該地には本調査を要する遺構が確認されないため、工事事着工に問題ないものと判断した。



遺跡名	府内城・城下町	所在地	大分市大手町3丁目
調査原因	公用車等駐車場再配置事業	調査期間	平成29年7月28日
調査担当	横澤 慈	時期	近世
遺構	堀、土坑	遺物	磁器、土師器

調査地は県庁東隣で、古絵図から三ノ丸と町屋を隔てる堀跡に推定される場所である。

1 トレンチでは盛土を約180cm除去すると堀の堆積層と思われる暗灰色粘質土に達する。2・3 トレンチでは堀は確認されず、地山の砂層の広がり認められた。地山確認深度は2 トレンチで約0.9m、3 トレンチで約0.6mである。3 トレンチではこの地山砂層上面で土坑1基を検出した。

以上の結果から、平成30年度に本調査を実施する予定である。



遺跡名	池畑遺跡	所在地	竹田市久住町栢木5801
調査原因	三重総合高校久住校研修施設新築工事	調査期間	平成29年10月3日
調査担当	江田 豊・横澤 慈・土谷崇夫	時期	—
遺構	—	遺物	—

調査地は池畑遺跡の北部にあり台地上に位置する。

調査地の層序は、第1層：黒褐色土(0.4～0.8m)、第2層：スコリアを若干含む淡褐色土(0.1～0.2m)、第3層：スコリアを多く含む淡褐色土(0.2m)、第4層：暗褐色土(0.2m)、第5層：淡黄褐色土(ローム層の地山)である。

第3層上面で遺構の検出を行ったが、遺構・遺物は確認されなかった。



遺跡名	府内城・城下町	所在地	大分市荷揚町
調査原因	知事公舎建替事業	調査期間	平成29年12月7日
調査担当	吉田 寛・横澤 慈・土谷崇夫	時期	近世・近代
遺構	堀	遺物	播鉢・瓦

調査地は府内城の北西部にあたり、三の丸北口東側の堀跡である。調査地の層序は第1層：盛土(0.5～0.8m)、第2層：褐色砂質土(0.6m)、第3層：灰色粘質土(2～2.3m)、第4層：灰色砂質土(地山)である。

堀の埋土である第3層から近世～近代の遺物が少量出土し、第3層下部からは播鉢と瓦が散見された。

堀の埋積層を確認したため、影響の生じる箇所について本調査を実施した。



遺跡名	五反田遺跡	所在地	豊後高田市田染池部
調査原因	県道新城山香線道路改良事業	調査期間	平成29年9月13日
調査担当	横澤 慈	時期	—
遺構	—	遺物	—

調査地は影平川左岸の河岸段丘上である。

調査地の層序は第1層：表土(0.2m)、第2層：淡灰色土(0.3m)、第3層：炭・焼土混じりの灰色粘質土(0.15m)、第4層：褐色粘質土(0.1m)、第5層：砂礫混じりの淡黄褐色土(地山)である。調査地から遺構は確認されず、遺物も出土しなかった。以上の結果、工事着工に問題ないと判断した。

(2) 試掘調査

遺跡名		所在地	豊後大野市大野町夏足
調査原因	県道緒方大野線道路改良事業	調査期間	平成29年6月8日・11月1日
調査担当	横澤 慈	時期	—
遺構	—	遺物	—

調査地は平井川右岸の沖積平野上にある水田である。調査地の層序は、第1層：耕作土(0.2～0.4m)、第2層：床土(0.1～0.15m)、第3層：暗灰褐色土(0.45m)、第4層：淡灰褐色土(0.55～0.7m)、第5層：灰褐色砂層である。第3層以下はいずれも沖積作用による自然堆積層と判断される。調査地から遺構は確認できず、遺物も出土しなかった。

遺跡名		所在地	由布市庄内町五ヶ瀬
調査原因	県道庄内久住線道路改良事業	調査期間	平成29年4月27日・5月26日
調査担当	横澤 慈	時期	古墳
遺構	竪穴建物、柱穴	遺物	土師器、陶磁器

調査地は大分川に向かって延びる丘陵の緩斜面上で、やや平坦な台地状を呈している。

1 地点では一部で時期不明の落込みを確認したが、下部に湿地堆積層の暗青灰色土が厚く堆積しており、自然流路と判断される。その他に遺構はなく、遺物も数点が出土した程度である。そのため工事着工に問題ないものと判断した。

2 地点では表土及び床土層を0.15～0.2m除去すると黄褐色土の基盤層に達する。黄褐色土上面で方形の竪穴建物1基と柱穴数基を検出した。竪穴建物からは土師器が出土しており、古墳時代の所産と推定される。以上の結果、第2地点については「五ヶ瀬中遺跡」として大分県遺跡地図に新規登録するとともに、10～11月に本調査を実施した。



遺跡名		所在地	大分市大字賀来
調査原因	県道小挾間大分線道路改良工事	調査期間	平成29年7月11日・7月12日
調査担当	横澤 慈	時期	近代以降
遺構	土坑	遺物	磁器

調査地は大分川左岸の丘陵裾に広がる段丘面で、周辺には丑殿古墳（県指定史跡）が存在する。

調査地の層序は、第1層：表土（0.6m）、第2層：灰褐色土（0.2m）、第3層：淡褐色土（0.3m）、第4層：地山の段丘礫層である。第4層上面で円形土坑1基を検出した（第4図）。土層観察から本来は第3層上面から掘り込むものと推定されるが、確認面で直径約0.7m、深さ約0.1mを測る。埋土は灰褐色土で、近世末期の染付磁器碗の細片が出土した。遺構埋土が旧耕作土に由来するものであり、近代以降と推定されることから、工事着工に問題ないものと判断した。



遺跡名		所在地	中津市大字永添
調査原因	県道万田四日市線道路改良事業	調査期間	平成 29 年 8 月 29 日
調査担当	横澤 慈	時期	—
遺構	—	遺物	—

調査地は中津市永添の洪積台地上で、古代豊前道推定地や東浦遺跡等に近接する。

調査は 2 箇所を実施したが、いずれも表土層 (0.2~0.4m) を除去すると黄褐色土ないし硬質の明赤褐色土の地山層に達する。どちらも旧住宅等の攪乱が認められ、現代のガラス瓶や湯飲み茶碗が出土したが、本調査を要する遺構・遺物は確認されなかった。以上の結果、工事着工に問題ないものと判断した。



遺跡名		所在地	大分市大字豊饒
調査原因	県立病院精神医療センター整備事業	調査期間	平成 29 年 7 月 10 日
調査担当	横澤 慈	時期	—
遺構	—	遺物	—

調査地は大分川左岸の沖積平野上である。

調査地の基本層序は、第 1 層：黒褐色土 (0.2m)、第 2 層：淡黄色礫混土 (盛土、1.7m)、第 3 層：淡灰褐色土 (0.2 m)、第 4 層：淡褐色土 (0.5m以上) である。調査地から遺構は確認されず、また遺物も出土しなかった。地山面を確認できていないが、遺構・遺物ともに確認されないこと、また周辺の調査結果から、工事着工に問題ないものと判断した。

遺跡名		所在地	中津市耶馬溪町金吉
調査原因	県道平原耶馬溪線道路改良事業	調査期間	平成 29 年 11 月 6 日
調査担当	横澤 慈	時期	—
遺構	—	遺物	—

調査地は金吉川右岸の平地上である。調査対象の県道面は周囲から 1.8m程度高くなっており、調査でも表土及び淡黄白色土の造成盛土 (1.8m) を除去すると、淡褐色砂礫混土の河川氾濫層に達する。調査地から遺構は確認されず、遺物も出土しなかった。以上の結果、工事着工に問題ないと判断した。

(3) 立会調査

遺跡名	府内城・城下町	所在地	大分市荷揚町
調査原因	国道 197 号道路改良事業	調査期間	平成 29 年 4 月 26 日・5 月 11 日
調査担当	横澤 慈	時期	近世・近代
遺構	石列	遺物	陶磁器、瓦

調査は道路改良事業によるクロマツ巨木の移植のための事前の土壌調査に伴うもので、調査地は①府内城大手門前の歩道（クロマツ移植元）、②城址公園内（同移植先）である。

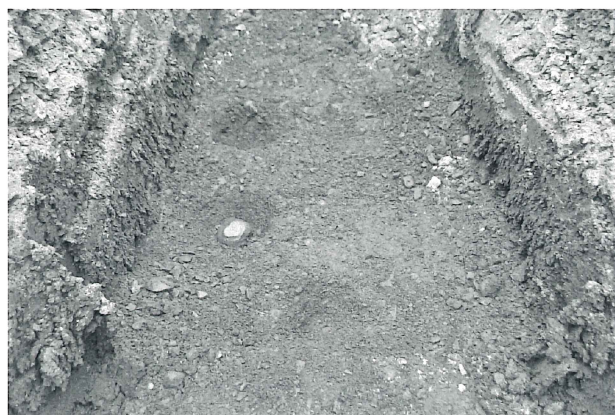
調査地①では舗装層及び道路造成の盛土（0.5m）を除去すると、近世の包含層である褐色土層（0.5m）があり、その下は基盤となる砂層である。調査区のほぼ全域で砂層上面から近世包含層中にかけて直線的に続く石列を確認した。石列は高さ 1 段しかないが、石垣の痕跡の可能性もある。また、近世包含層中からは瓦・陶磁器片が出土した。

調査地②は堀を埋め立てて公園を造成した場所であり、調査の結果、現代の什器を含む堀の埋立て層（2m以上）を確認した。第 5 図 4・5 はこの埋立土から出土したもので、4 は陶器の瓶子、5 は巴文を施す軒丸瓦である。

調査地①で確認した遺構については一旦埋戻し、移植作業実施時に再度取扱いを協議することとした。

遺跡名	志手町遺跡	所在地	津久見市志手町
調査原因	国道 217 号防災・安全交付金事業	調査期間	平成 29 年 7 月 7 日
調査担当	横澤 慈	時期	中世
遺構	柱穴	遺物	土師器

調査地は青江川左岸の平地上である。調査地の層序は、第 1 層：盛土（1.2m、多量の角礫含む）、第 2 層：暗灰色土（0.4m）、第 3 層：褐色土（0.2m）、第 4 層：褐色礫層（0.3m）、第 5 層：淡褐色砂礫層（地山）である。遺構は第 5 層上面で柱穴 3 基を検出した。柱穴の規模は直径約 0.3 m、深さ 0.1～0.2m で、埋土は淡黒褐色土である。柱穴の内 1 基から 14～15 世紀代の土師器坏が出土しており、ともに中世の遺構と考えられる。また、別の 1 基には礎盤として結晶片岩が据えられていた。遺物は上記の他、褐色土から中世の土師器鉢が出土した。以上の結果を受け、志手町遺跡として大分県遺跡地図に新規登録を行った。平成 30 年に本調査を実施する予定である。



遺跡名	府内城・城下町	所在地	大分市荷揚町
調査原因	国道 197 号施設修繕事業	調査期間	平成 29 年 9 月 19 日
調査担当	江田 豊	時期	近世・近代
遺構	—	遺物	陶磁器、瓦

調査地は府内城三の丸で、山里口の岡本主米屋敷に比定される場所である。

調査地の層序は、第 1 層：歩道造成土 (0.2m)、第 2 層：コンクリート片等を含む暗褐色又は黄褐色の砂質土 (攪乱層、0.5～0.7m)、褐色砂質土 (0.4～0.6m)、赤褐色砂質土 (1m以上) である。第 2 層中から瓦や陶磁器が少量出土したものの、遺構は確認されなかった。第 5 図 2 は染付磁器の小碗、3 は軒平瓦である。

以上の結果、工事着工に問題ないものと判断した。

遺跡名		所在地	中津市三光下秣
調査原因	県道円座中津線道路改良事業	調査期間	平成 29 年 11 月 7 日
調査担当	横澤 慈	時期	古墳～古代
遺構	—	遺物	土師器、須恵器

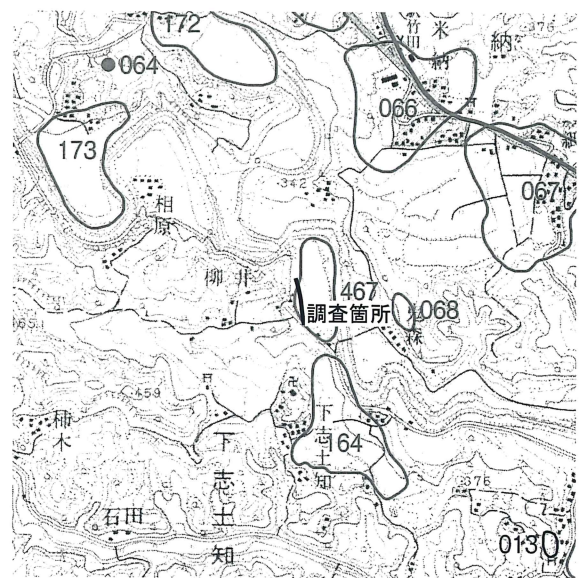
調査地は犬丸川右岸の平地上である。周囲には大源寺遺跡や大源寺横穴墓群、三ツ塚古墳群、天神原横穴墓群等の周知遺跡が存在する。

調査地の層序は、第 1 層：盛土・耕作土 (0.2～0.4m)、第 2 層：淡灰黄色土 (床土、0.2m)、第 3 層：淡灰褐色土 (0.2m)、第 4 層：硬質の明黄白色土 (地山) である。第 3 層中から土師器や須恵器が数点出土したが、遺構は確認されなかった。第 5 図 6 は土師器杯、同 7 は須恵器甕の口縁部である。8 は須恵器甕の胴部で、内面には同心円の当具痕が残る。8 は古墳時代、6・7 は古代の所産であろう。

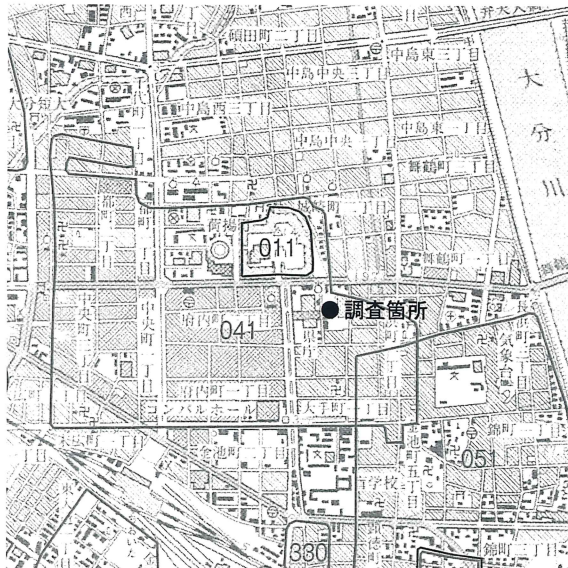
遺構が確認されないことに加え、施工範囲が狭小であることから、当該工事の施工に問題ないものと判断したが、周囲に遺跡が存在する可能性があり、今後の開発には注意が必要である。



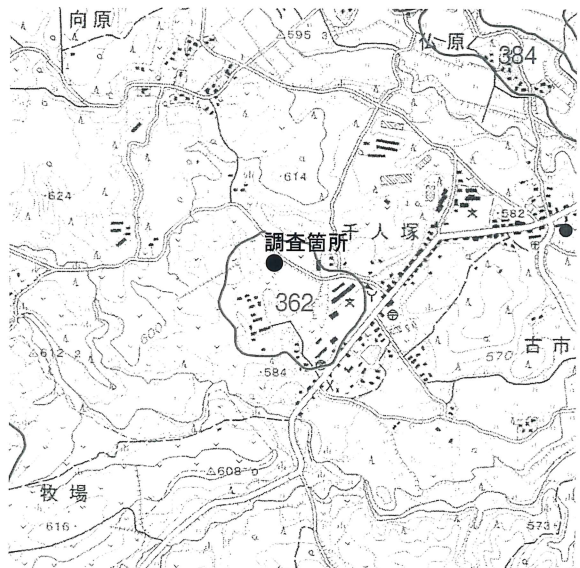
都市計画道路祇園洲柳原線確認調査 日杵城下町跡（「日杵」）



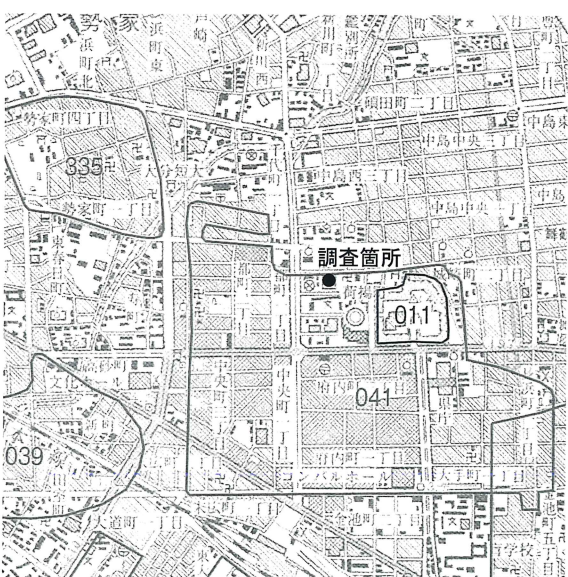
県道白丹竹田線確認調査 下井手遺跡（「桜町」）



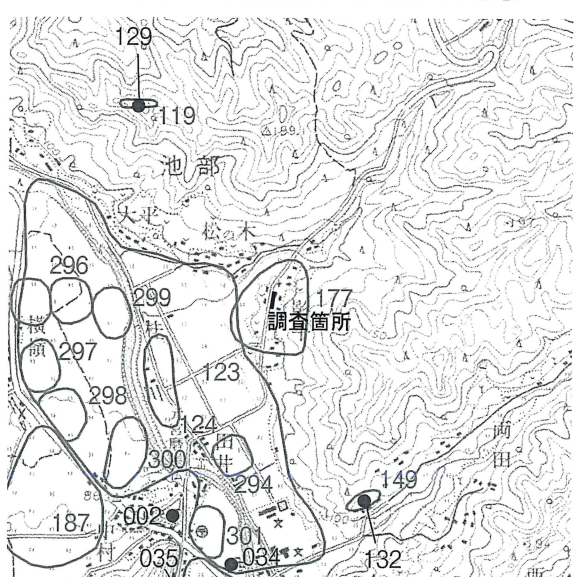
公用車等駐車場再配置事業確認調査 府内城・城下町（「大分」）



三重総合高校久住校確認調査 池畑遺跡（「久住」）

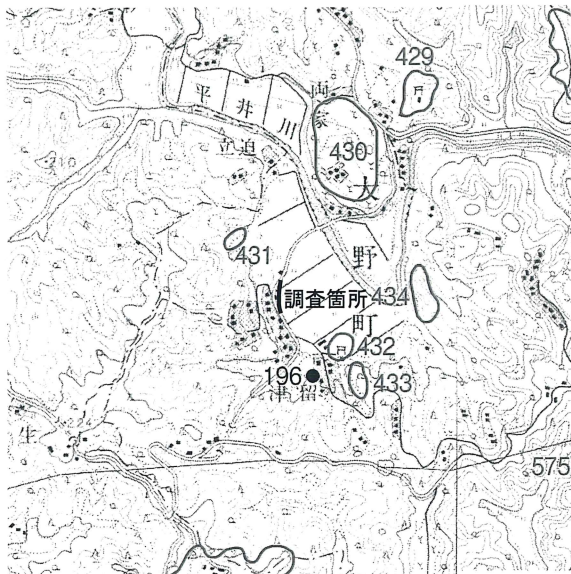


知事公舎建替事業確認調査 府内城・城下町（「大分」）



県道新城山香線確認調査 五反田遺跡（「両子山」）

第1図 大分県内遺跡発掘調査（確認調査）実施箇所（大分県遺跡地図掲載1/25,000地形図に加筆）



県道緒方大野線試掘調査（「竹田・三重町」）



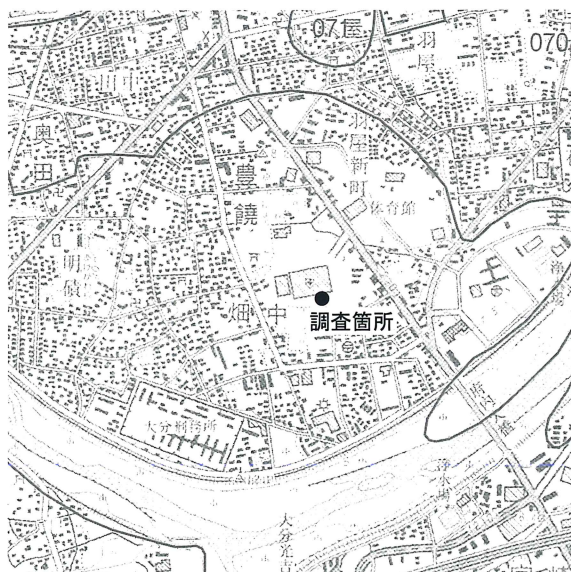
県道庄内久住線試掘調査（「小野屋・豊後今市」）



県道小挾間大分線試掘調査（「大分」）



県道万田四日市線試掘調査（「土佐井」）

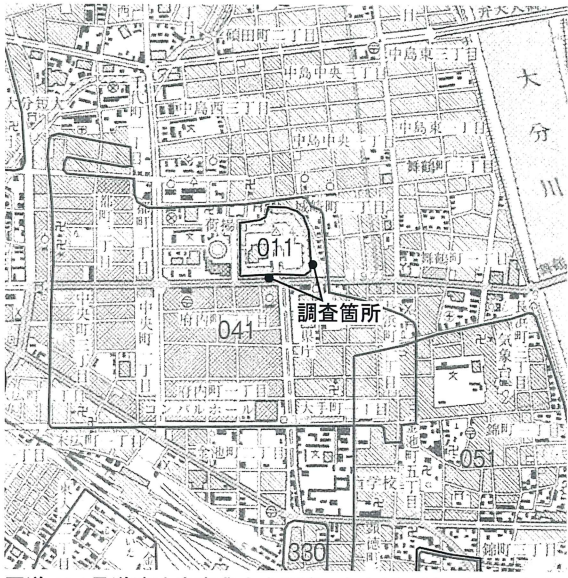


県立病院試掘調査（「大分」）



県道平原耶馬溪線試掘調査（「耶馬溪西部」）

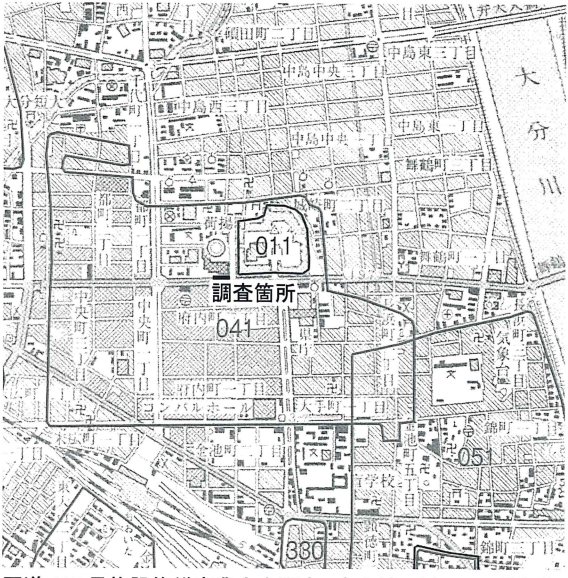
第2図 大分県内遺跡発掘調査（試掘調査）実施箇所（大分県遺跡地図掲載 1/25,000 地形図に加筆）



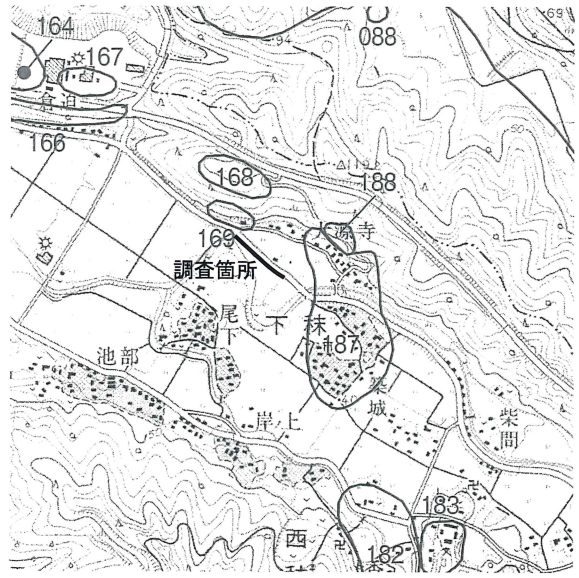
国道 197 号道路改良事業立会調査 府内城・城下町 (「大分」)



国道 217 号立会調査 (「津久見」)

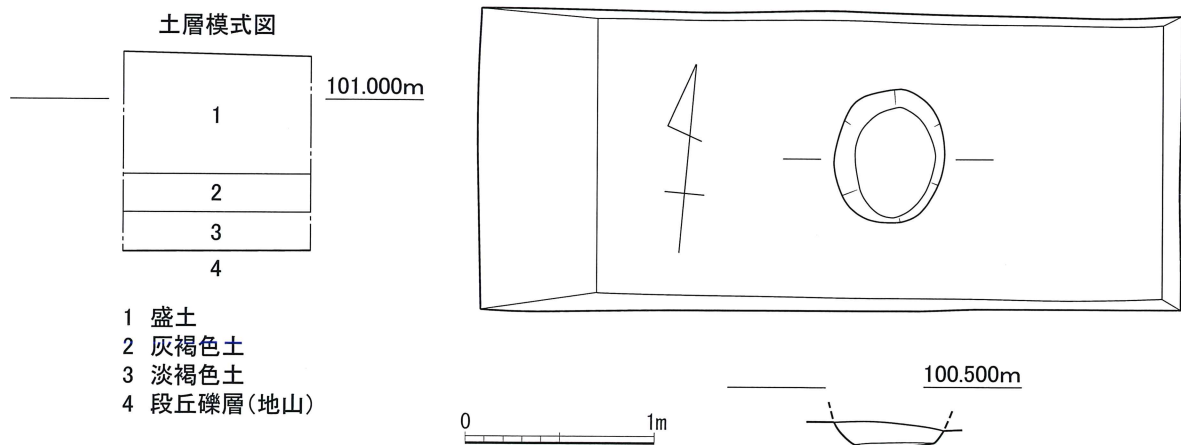


国道 197 号施設修繕事業立会調査 府内城・城下町 (「大分」)

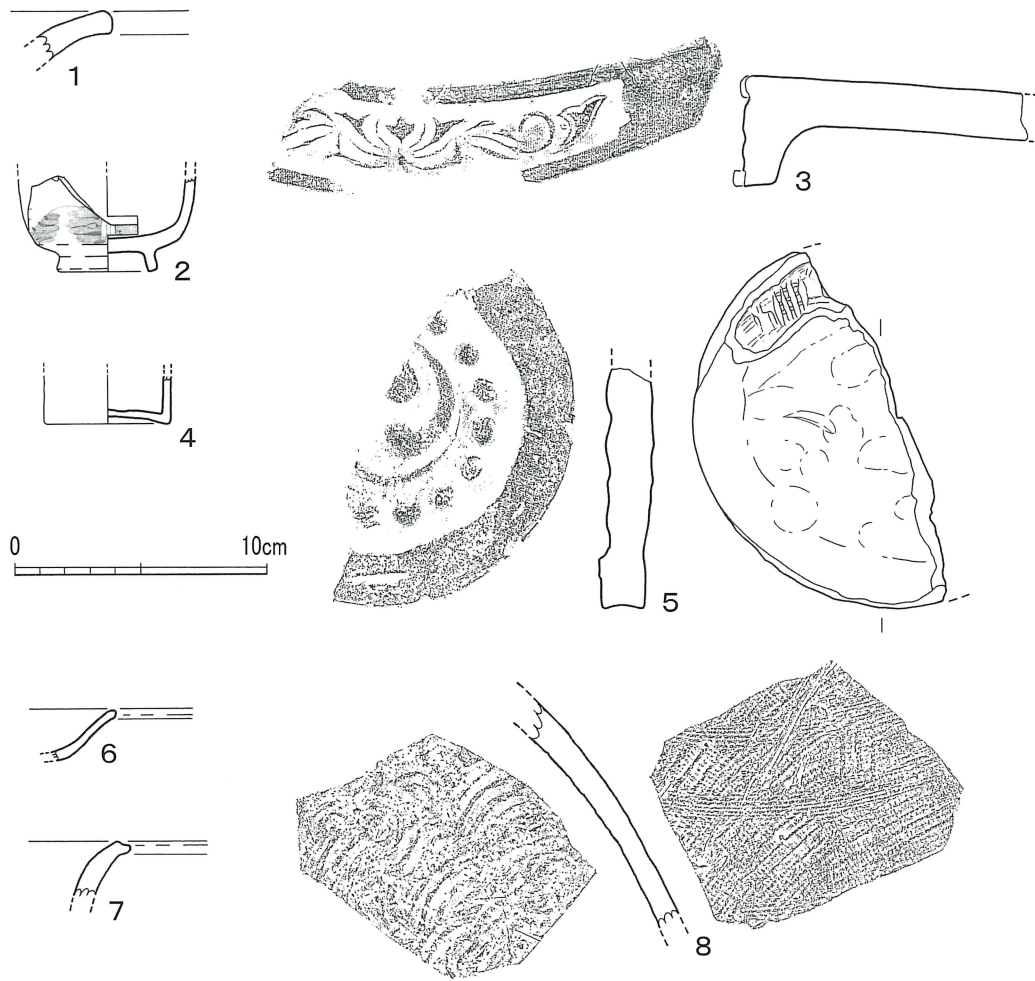


県道円座中津線立会調査 (「土佐井」)

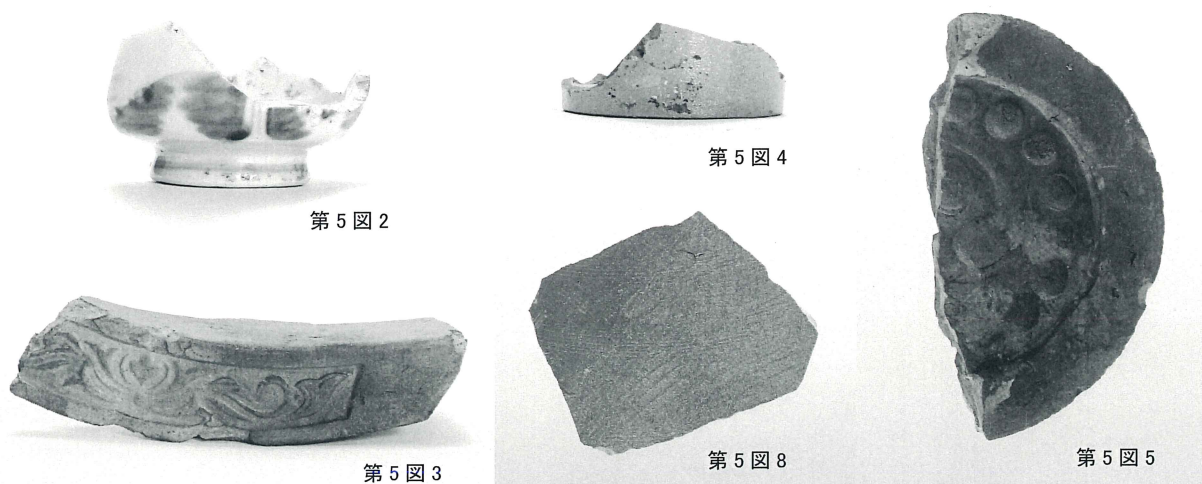
第3図 大分県内遺跡発掘調査 (立会調査) 実施箇所 (大分県遺跡地図掲載 1/25,000 地形図に加筆)



第4図 県道小挾間大分線試掘調査遺構実測図



第5図 県内遺跡発掘調査出土遺物実測図

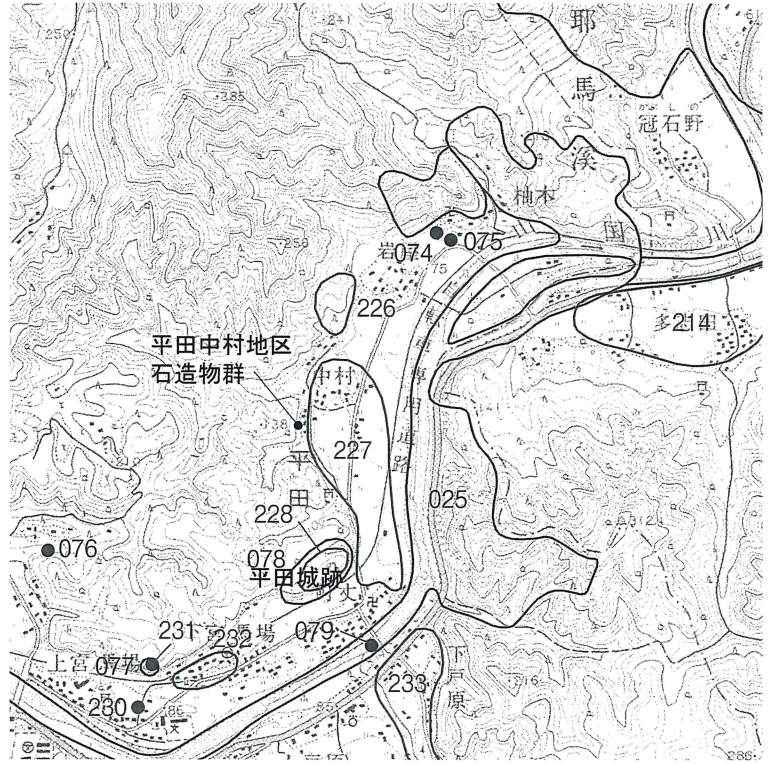


第6図 県内遺跡発掘調査出土遺物

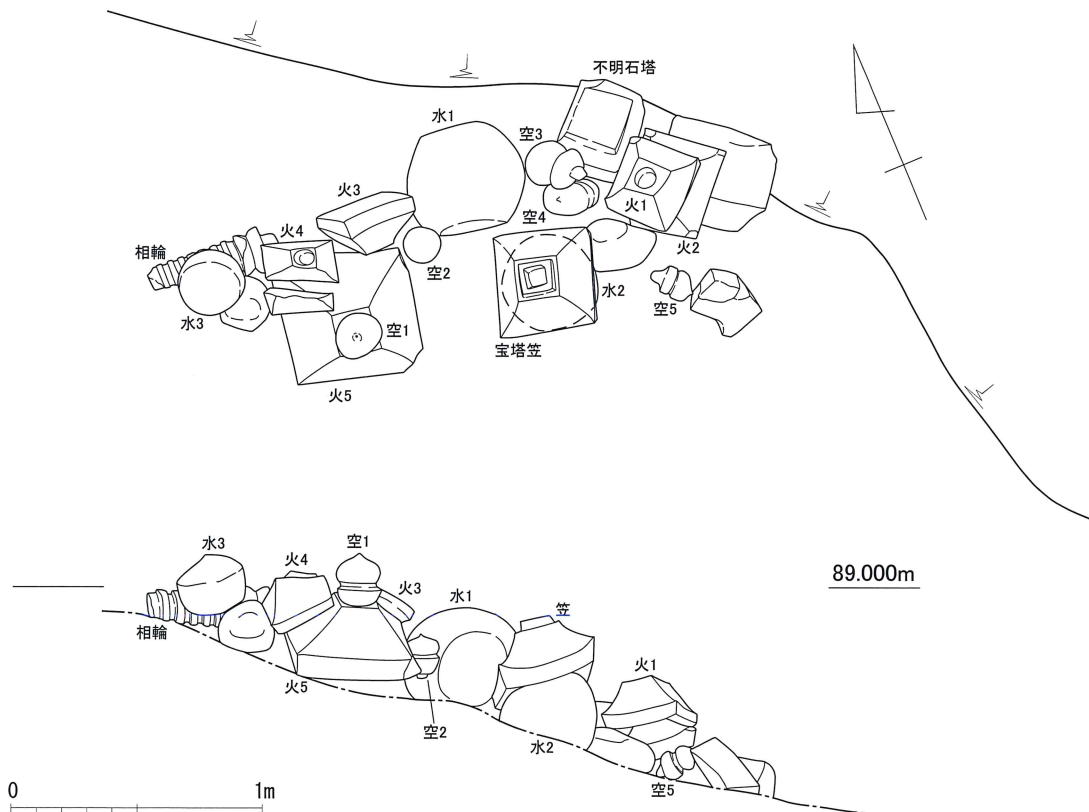
VII 中津市耶馬溪町平田中村地区石造物調査

調査を実施した平田中村地区石造物群は、中津市耶馬溪町大字平田、平田城跡の北方、中村集落後背の丘陵部に位置する。当該箇所は大分県土木建築部中津土木事務所が実施する、急傾斜地対策工事の施工箇所となっており、地権者から施工箇所に石造物が所在する旨の連絡があった。大分県教育庁埋蔵文化財センターが平成28年度までに実施した「大分県古代・中世石造遺物分布調査」でも把握しておらず、新たに確認された石造物群であることが分かった。これを受けて事業者である中津土木事務所と石造物の取扱いについて協議を行い、石造物の移転に先立って記録作成を行うこととした。そこで、平成29年9月4日に現地確認を実施し、実測図の作成及び写真撮影を行った。

石造物群は丘陵裾付近の平坦部に寄せ集められていた。確認できた石造物は五輪塔と宝塔であるが、本来の形状を保つものはない。部材としては五輪塔空風輪5点、五輪塔火輪5点、五輪塔水輪3点、宝塔笠1点、宝塔相輪1点、上部が方形に突出する凸字状の不明石造物1点が認められた。石材はいずれも凝灰岩である。個体数としては五輪塔5基、宝塔1基で構成される石造物群で



第7図 調査位置図 (S=1/25,000)



第8図 平田中村地区石造物群実測図 (S=1/30)

ある。宝塔笠としたものは上部に露盤が立つことから宝塔に分類したが、五輪塔火輪である可能性も残る。地輪が全く認められないことから、他所から移転して二次的に形成されたものと判断できる。

石造物はいずれも銘文のあるものがなく、詳細な年代は明らかにできないが、五輪塔は小型のものが多く、多くは戦国期に属するものであろう。ただ、水輪 1 は直径が 50cm 近くで他に比べて大振りであり、時期は他よりも遡る可能性がある。サイズから本来は火輪 5 としたものと組み合うと考えられる。

調査の結果、石造物は中世に属するものではあるが原位置を保つものではなく、下部遺構が存在する可能性は低いと判断されることから、記録作成をもって調査を終了した。地権者への聞き取りでは、数世代前から現在の位置にあったという。五輪塔が戦国時代と推定されることから、近世のある時点で何らかの理由により、他所から移転されたものであろう。

遺跡としては原位置を保つものではなく、当該石造物群の形成要因等、本来の情報を得ることはできない。こうした石造物群は調査対象とならない場合も多いと考えられるが、二次的に形成されたものであっても信仰の場となっていたことは事実である。近世のある時期における信仰の一形態を示す遺跡ともいえ、こうした石造物群についても何らかの保護措置が図られることが望ましい。



写真 11 平田中村地区石造物群（西から）



写真 12 平田中村地区石造物群（南から）

報告書抄録

ふりがな	おおいたけんないいせき はつくつちょうさ がいほう にじゅういち
書名	大分県内遺跡発掘調査概報21
副書名	
巻次	
シリーズ名	大分県内遺跡発掘調査概報
シリーズ番号	21
編著者名	土谷崇夫・横澤 慈・吉田 寛
編集機関	大分県立埋蔵文化財センター
所在地	〒870-0152 大分市牧緑町1-61
発行年月日	2018(平成30)年3月30日

ふりがな	所在地	コード		北緯	東経	調査期間	調査面積	調査原因
		市町村	遺跡番号					
所収遺跡名								

所収遺跡名	種別	主な時代	主な遺物	特記事項
要約	<p>今年度の分布調査で、試掘・確認・立会調査が必要と判断した遺跡は、Iの県農林水産部局関係事業では22箇所、IIの県土木建築部関係事業では71箇所であった。</p> <p>大分県近世重要遺跡詳細分布調査は、県北部を中心に現地調査を実施した。</p> <p>また、中津市耶馬溪町平田中村地区に所在する中世石造物群の記録作成調査を行った。</p>			

大分県内遺跡発掘調査概報 21

発行年月日 平成30年3月30日
編 集 大分県立埋蔵文化財センター
所 在 地 〒870-0152 大分市牧緑町1-61
TEL 097 (552) 0077
印 刷 外堀印刷有限会社
〒870-0025 大分市顕徳町1-10-21
TEL 097 (536) 2666
