

平方遺跡 松田村前地区の調査 (第1次調査)

— 太子町総合運動公園造成工事に伴う埋蔵文化財確認調査 —

太子町教育委員会

1999年6月

平方遺跡 松田村前地区の調査 (第1次調査)

1. 遺跡の所在地

揖保郡太子町佐用岡字山ノ北

2. 調査機関

兵庫県揖保郡太子町教育委員会

3. 調査担当者

太子町教育委員会社会教育課 三村修次
同 海野浩幸

4. 調査期間

平成 9年 5月23日～5月28日

5. 調査の概要

(1) 発掘概要

(a) 調査面積 120m²

(b) 発掘内容

太子町産業経済課では、先の矢田部地区土壌改良工事に必要な耕作土壌を佐用岡字山ノ下、山ノ北で採集することとなった。また、今回の調査地区は平成9年度から太子町総合運動公園として造成工事予定地でもある。

調査の対象となった部分は、松田集落の南、県道上太田・鶴線の南に広がる標高13m 前後の水田地である。調査は、2m × 2m の調査区を20か所設定し、遺構・遺物の有無及び広がりを確認することを目的に行なった。

(2) 記録作成

調査区域図 (1 / 80)、遺構実測図 (1 / 40)、土層断面図 (1 / 20)

国土座標第V系、写真記録 (モノクロ-435mm、カラー-35mm・6×7、カラーリバーサル35mm)

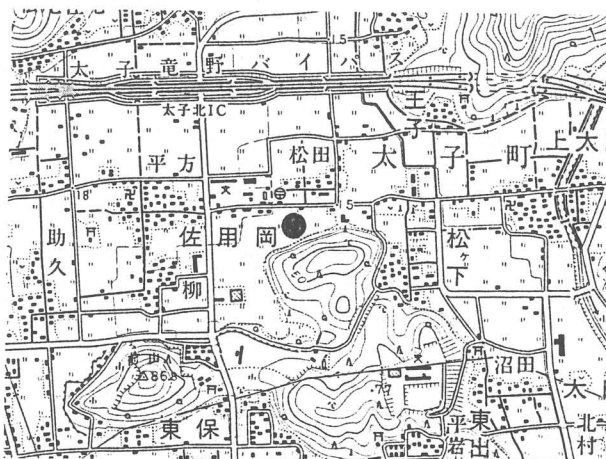
6. 遺構の概要

試掘調査のため、N018.19.20区以外に明確な遺構を検出することができなかった。調査区全息にわたり数層に及ぶシルト層の堆積が認められ、縄紋後期から近世までの土器片が数点出土しているが、細片が多く摩耗した資料がほとんどである。図示し得る遺物は第7・8図のおりである。

N018.19.20区で検出した溝状遺構は、幅1.8m、深さ約20cm内外を測り、東西方向に直線的に伸びる。構内より弥生時代後期から古墳時代後期の遺物が若干出土している。

7. まとめ

検出した溝状遺構は、後世に削平されている可能性が高く、その性格については明らかにすることはできなかった。遺物についても、他方からの流れ込みのものと考えられる。

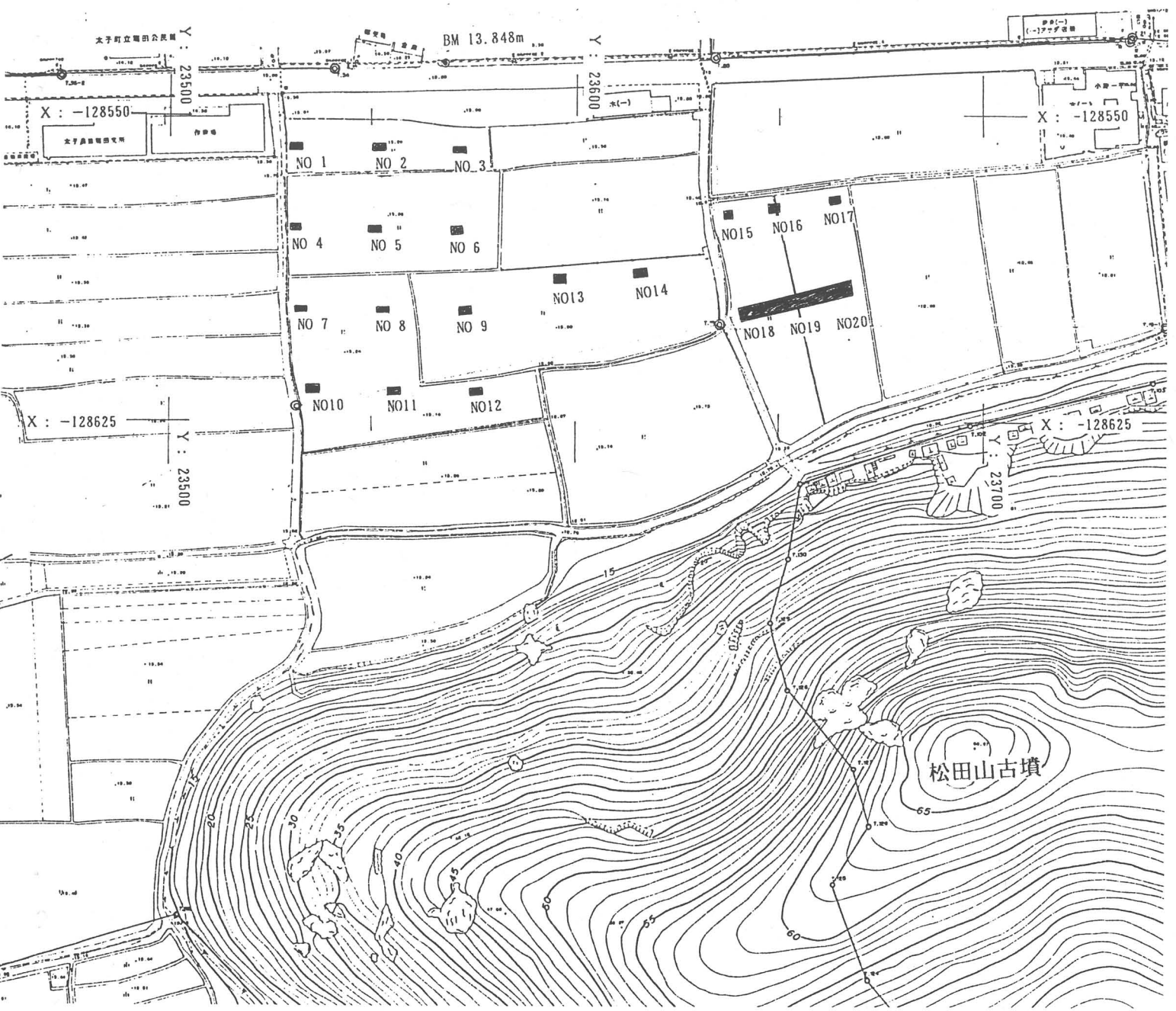


第1図 位置図 (龍野)

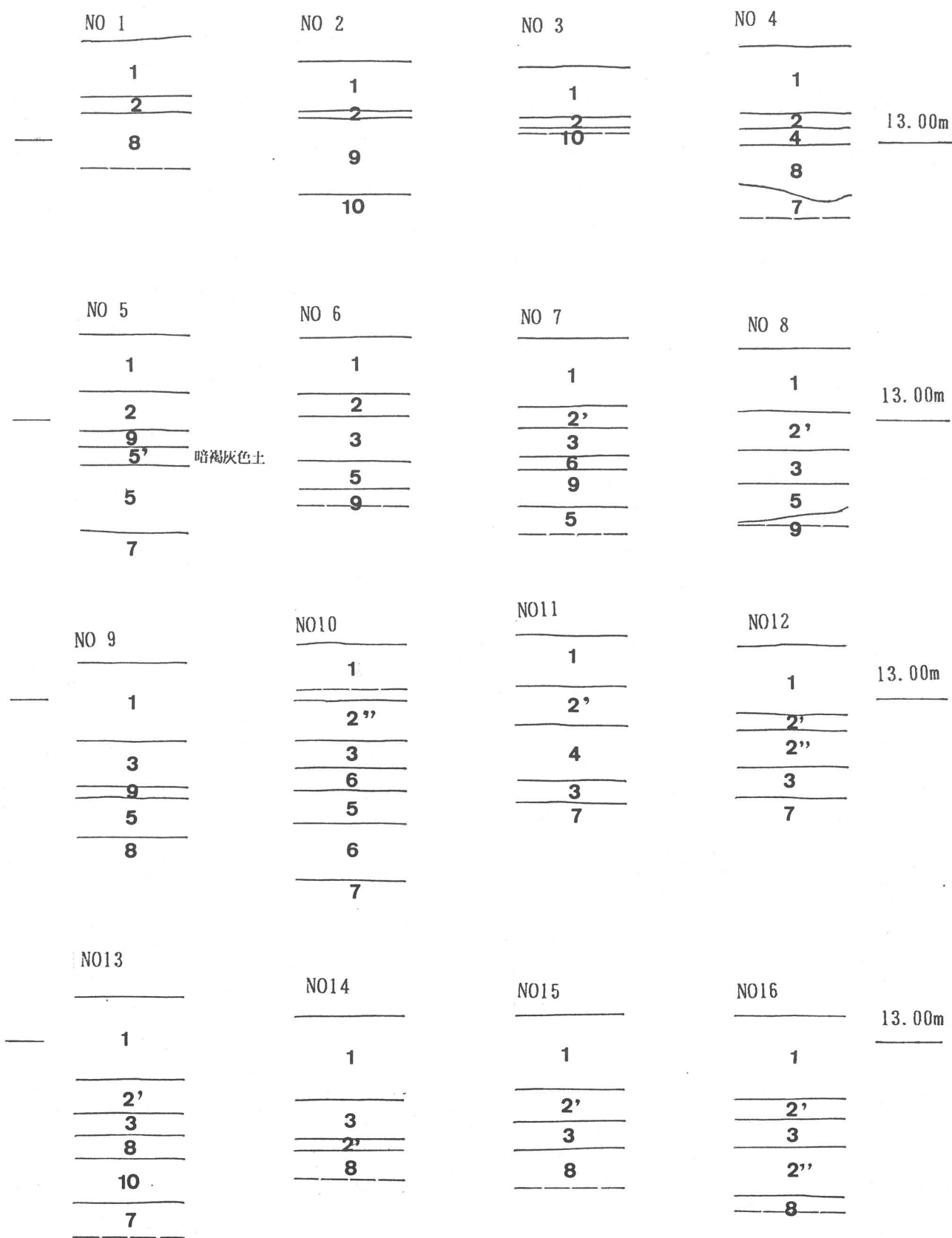
Y=23500

Y=23600

Y=23700



第2図 調査区平面図

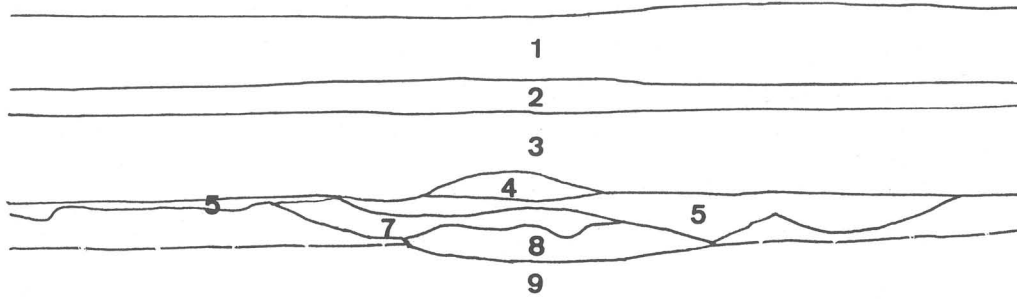


1 耕作土 2 黄色土 2' 黄灰色土 2'', 灰黄色土 3 灰色土 4 淡灰色土
 5 暗褐色土 6 暗灰色土 7 淡黄褐色土 8 黄褐色土 9 暗黄褐色土 10 淡褐色土

第 3 图 調査区土層断面图 1/20

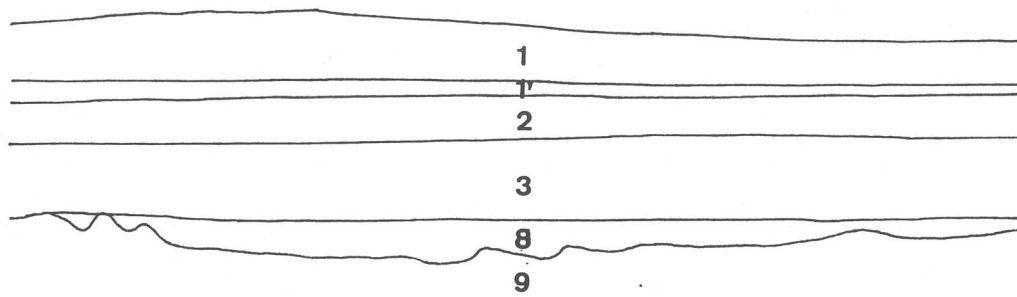
NO18 西側面

13.00m



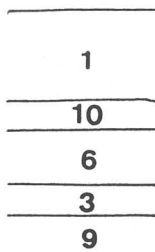
NO20 東側面

13.00m

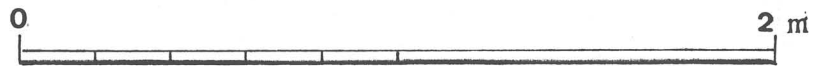


NO17 北側面

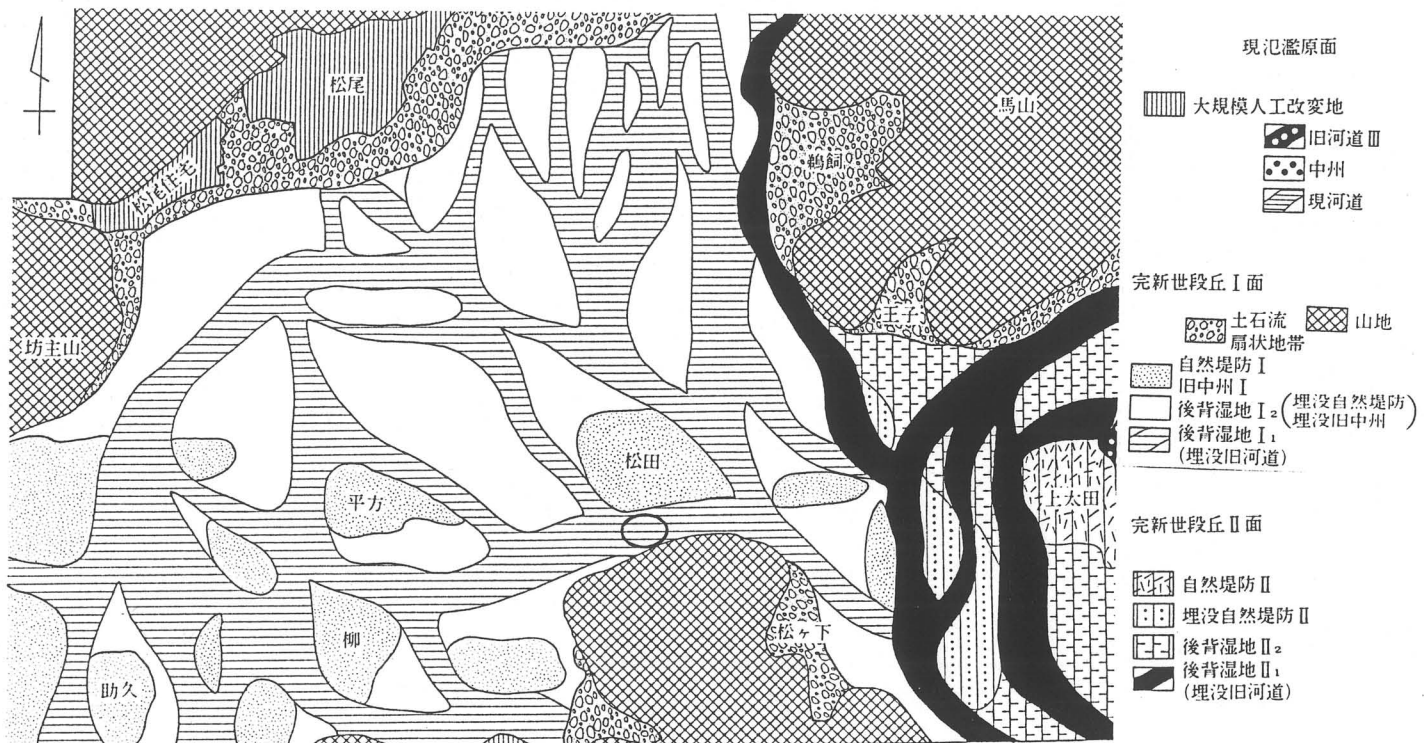
13.00m



1 耕作土 1' 褐灰色土 2 黄灰色土 3 灰色土 4 褐灰色土 5 暗灰色土
6 淡灰色土 7 暗褐色土 8 暗灰色土 9 淡黄褐色土 10 灰黄色土 11 黄褐色土

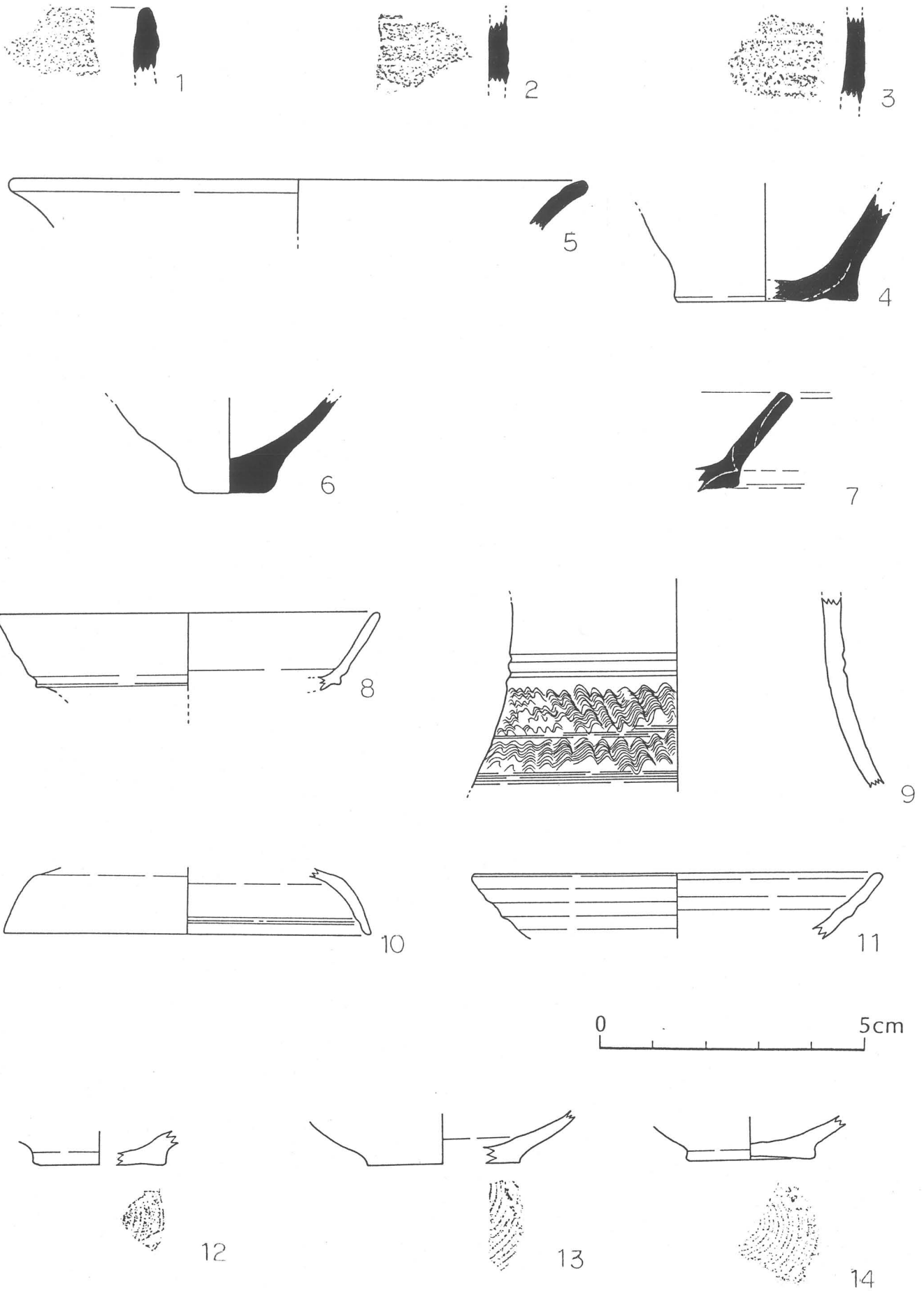


第4図 調査区土層断面図

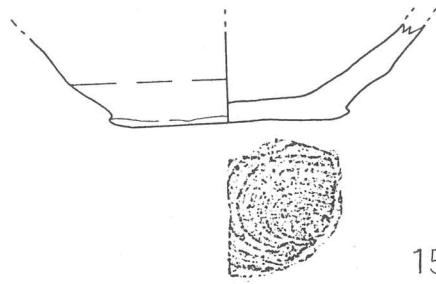


第5図 松田村前地区とその関連地区の微地形分類図

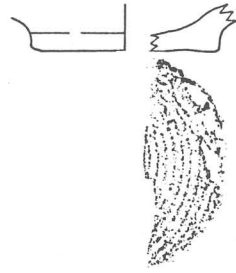
0 200 400m



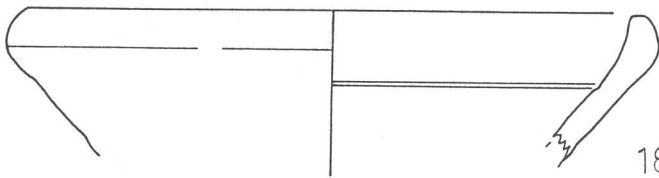
第6図 出土遺物実測図



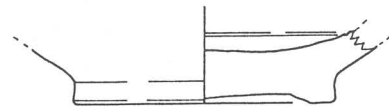
15



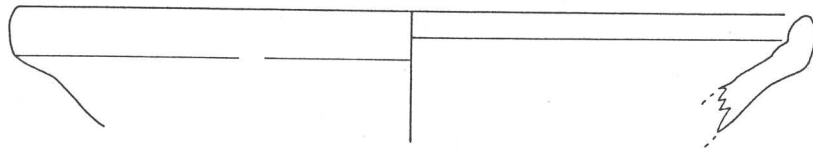
16



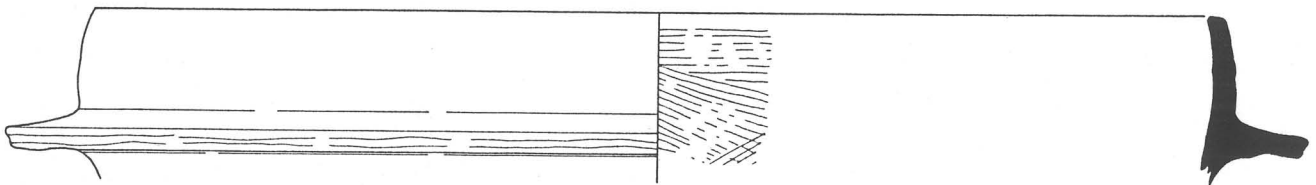
18



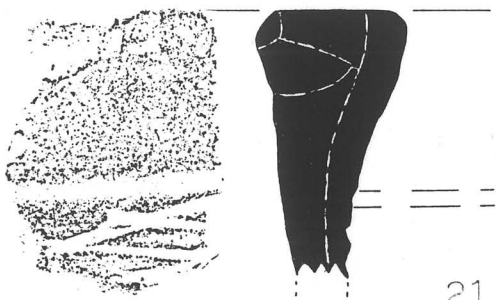
17



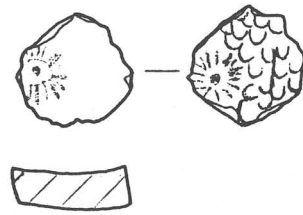
19



20



21



22

1/1



第7図 出土遺物実測図

平方遺跡 松田村前地区 第1次調査出土遺物観察表

器種	出土位置	口径	成形・調整等	色調	実測番号
1 深鉢 縄紋	G-5 暗褐色土	---- ---- ----	内外面摩耗著しい 外面口縁部に二本沈線紋 細砂石英1~3mm小石粒を含む 焼成やや甘い	外 にぶい橙7.5YR7/4 内 にぶい橙7.5YR7/6	9610-3-4
2 深鉢 縄紋	G-5 暗褐色土	---- ---- ----	内外面摩耗著しい 外面に二本沈線文 細砂2~3mm小石粒を含む 焼成やや甘い	褐灰7.5YR4/1	9610-3-2
3 深鉢 縄紋	G-5 暗褐色土	---- ---- ----	内外面摩耗著しい 外面に四本の並行沈線文 細砂石英1~3mm小石粒を含む 焼成やや甘い	外 にぶい橙10YR7/4 内 にぶい橙10YR6/4 褐灰10YR4/1	9610-3-3
4 深鉢 縄紋	G-5 暗褐色土	---- (3.2) 7.0	内外面ナデ 外面底部竹具による凹凸あり? 細砂1~2mmの小石粒を含む 焼成良好	外 褐灰7.5YR1/4 内 灰褐7.5YR5/2	9610-3-5
5 壺 弥生	G-5	22.0 (1.9) ----	外面ナデ 内面摩耗著しい 細砂石英1~2mm小石粒を含む 焼成良好	外 灰褐色7.5YR6/2 内 にぶい橙7.5YR7/4	9610-3-1
6 甕 弥生	G-18	---- (3.4) 2.9	内外面摩耗著しい 細砂1~3mm小石粒を含む 焼成良好	外 浅黄橙10YR8/6 褐灰10YR6/1 内 浅黄橙8/6	9610-7-2
7 高坏 弥生	G-20	---- (3.8) ----	内外面摩耗著しい 細砂多く含む 焼成良好	灰白2.5YR8/2	9610-8-1
8 無蓋 高坏 須恵	G-10	14.4 (3.0) ----	外面頸部に稜線 内外面回転横ナデ 胎土密 焼成堅緻	外 灰白N/7 内 灰白N/5	9610-6-1
9 器台 須恵	G-18	---- ---- ----	内外面回転横ナデ 外面2本凹線 波状紋 胎土密 焼成良好	灰N5/	9610-7-1
10 坏蓋 須恵	G-8	14.0 (2.5) ----	外面回転横ナデ 凹線紋 内面回転横ナデ 微粒小石を含む 焼成良好	灰N7/	9610-5-1
11 碗 須恵	G-6	15.4 (2.5) ----	内外面回転ナデ 微粒子石を含む 焼成良好	灰N7/	9610-4-1
12 碗 須恵	G-4	---- (0.8) 4.8	回転ヨコナデ 底部糸切り 微粒子石を含む 焼成良好	灰N6/	9610-2-2
13 碗 須恵	G-8	---- (1.6) 5.8	内外面回転ナデ 底部糸切り 1mm以下微粒子石を含む 焼成良好	灰N7/	9610-5-2
14 碗 須恵	G-6	---- (1.2) 5.0	内外面回転ナデ 底部糸切り 微粒子石を含む 焼成良好	灰N7/	9610-4-2
15 碗 須恵	表採	---- (1.1) 5.6	内外面摩耗. 底部外面糸切り 胎土密 焼成良好	灰白N7/	9610-1-4
16 碗 須恵	表採	---- (1.0) 4.8	内外面ヨコナデ. 底部外面糸切り 微粒砂を含む 焼成やや甘い	灰N7/	9610-1-3
17 白磁碗	G-5	---- (2.5) 7.5	内面釉薬のため調整不明 見込み部に沈線 貫入ナシ 釉色は明灰色で不透明 外面口クロ ナデ 底部削り出し高台 胎土密 焼成良好	内 灰白N7/	9610-3-6
18 捏鉢 須恵	表採	16.4 (3.9) ----	外面回転ナデ 内面回転ナデ 一条沈線 胎土密 焼成良好	灰白N4/	9610-1-1
19 捏鉢 須恵	表採	21.0 (3.0) ----	内外面ヨコナデ 微粒砂を含む 焼成良好	灰N6/	9610-1-2
20 土釜 土師	G-4	30.0 (4.5) ----	内外面摩耗著しい 内面一ハケ目 横ナデ 外面一横ナデ 胴部指おさえ 焼成良好 微粒砂を多く含む	外にぶい黄橙10YR7/4 外下10YR灰黄褐5/2 内にぶい黄橙10YR7/4	9610-2-1
21 火鉢 (風炉) 陶質	表採	---- ---- ----	外面一横ナデ 凹線紋 櫛状工具で沈線を刻む 内面煤の付着 微粒砂・石英を含む 焼成良好	外 にぶい褐7.5YR5/4 内 灰褐7.5YR4/2	9610-1-5
22 面子 磁器	表採	(1.5) (1.5) 0.5	筑前系磁器 染め付け 胎土密 焼成良好		9610-1-6

